



Obchodní akademie, České Budějovice, Husova 1



Komunitní zahrada

S

venkovní učebnou

Navrhni projekt 2021/2022

Autoři: Hrdlička Jan, Kaiferová Jaroslava, Trošková Lenka,
Tušlová Hanka

Pedagog: Ing. Stanislava Velcová

Region: Jihočeský kraj

Shrnutí

Projekt je zaměřen na vybudování venkovní učebny a na revitalizaci školní zahrady, ve které by byla učebna umístěna. Z marketingového průzkumu vyplynulo, že učebnu i zahradu by rádi využili nejenom studenti naší školy, Obchodní akademie, ale i učitelé. Jako nejvíce smysluplná se jeví v tomto prostoru výuka přírodních věd a cizích jazyků. Zahrada by sloužila jak k odpočinku studentů, tak k vytváření nových vztahů mezi studenty a upevňování vztahů již existujících v rámci myšlenky komunitní zahrady.

Projekt je financován nejen dotací z evropských fondů (IROP), ale také národní dotací (Životní prostředí – Environmentální prostředí).

Obsah

1	Popis výchozího stavu	3
1.1	Marketingový průzkum	6
2	Cíle projektu	10
3	Příjemce podpory	16
4	Aktivity projektu	17
5	Zdroj financování.....	19
6	Časový harmonogram.....	22
7	Rozpočet projektu	25
7.1	Cenový průzkum	25
7.2	Položkový rozpočet.....	29
8	SWOT analýza.....	32
8.1	Silné stránky:	33
8.2	Slabé stránky:	33
8.3	Příležitosti:	33
8.4	Rizika:	33
9	Udržitelnost projektu	35
	Seznam obrázků:	36
	Seznam příloh:	36

1 Popis výchozího stavu

Náš projekt se zabývá vytvořením komunitní zahrady s venkovní učebnou zaměřenou na výuku přírodovědných věd a cizích jazyků.

Každý projekt, který dává smysl a je na něm odveden kus práce, by měl přinést něco jeho stvořitelům, ale hlavně svému okolí. Náš projekt Komunitní zahrada s venkovní učebnou přesně toto splňuje. Nejen že bude dělat radost nám při pohledu na spokojené spolužáky, což už je sám o sobě úspěch, ale sami studenti si uvědomí, že mohou trávit svůj čas na čerstvém vzduchu i při výuce ve škole.

Lidé odjakživa rádi tráví čas venku, ať už s někým, či sami. Proto jsme se rozhodli rozšířit tyto možnosti nám studentům vytvořením lépe přístupného a krásnějšího prostředí. Naším cílem je využít a vylepšit nepoužívané a zanedbané prostory naší školy. Vylepšení chceme dosáhnout vytvořením většího prostoru pro relaxaci a výuku, a tím přispět rozvoji vztahu k životnímu prostředí, ale také vztahů mezi námi.

Pro financování tohoto projektu jsme se rozhodli využít dvě dotace, které nám byly po několika konzultacích odsouhlaseny pracovníky Eurocentra.

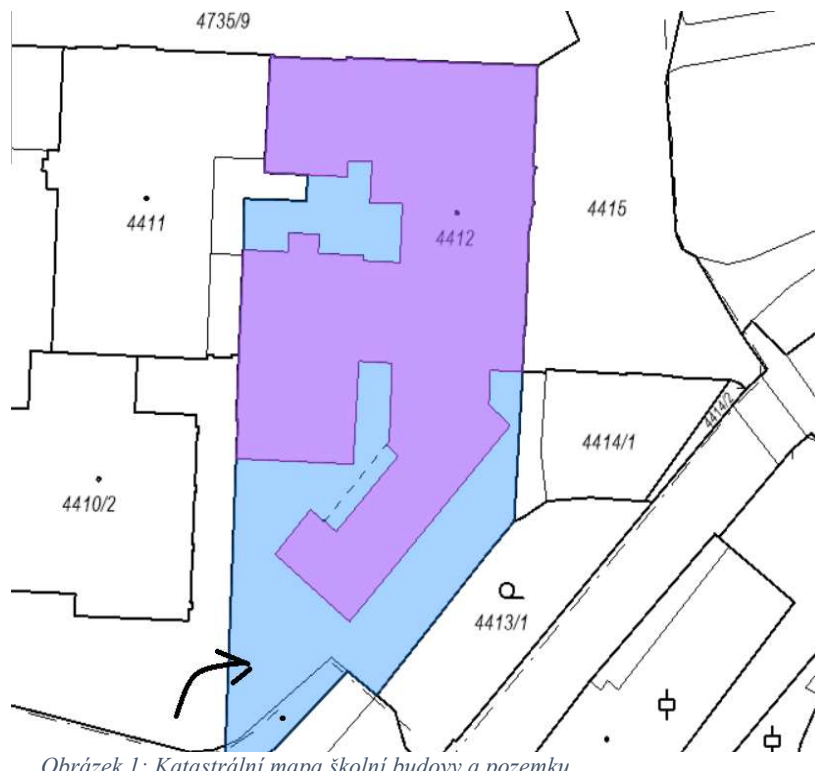
Hlavní dotace tohoto projektu je zaměřena na vytvoření venkovní učebny. Mohli jsme jít snadnější cestou a zaměřit se pouze na tento projekt venkovní učebny. To by ale nedávalo smysl. Naše venkovní učebna má studentům zlepšit a zpestřit výuku svým prostředím (učení venku), to by ale vzhledem k současnému stavu zahrady nešlo. Z toho důvodu jsme projekt doplnili o další dotaci, která nám umožní zlepšit stav zahrady tak, aby byl prostor s učebnou harmonický, v souladu s přírodou, a splnil tak naši celkovou vizi výuky v přírodě.

Jaká je tedy současná situace místa, kde má být postavena venkovní učebna?

Zahrada je zanedbaná, nepěkná a studenti zde svůj čas netráví. Ale je také přesně tím, co v člověku probouzí chuť s tím něco udělat.

Pro lepší představu současného stavu přikládáme mapu ze stránek Katastrálního úřadu. Tyto mapy jsme hledali z důvodu zjištění vlastníků pozemků, neboť naše škola pouze tento prostor spravuje („hospodaří“, jak je to napsáno i v katastrálních mapách), ale nevlastní ho. Zahrada jako celek se skládá ze dvou pozemků, které mají různé vlastníky. Zjistili jsme, že pozemek, kam bychom umístili učebnu (v přiložené mapě šipka do modrého pole), vlastní Jihočeský kraj a zbytek pozemku vlastní Statutární město České Budějovice – to je prostor pro zahradu (v mapě označen číslem 4413/1 v bílém poli).

Plocha, se kterou můžeme pracovat, je poměrně velká, tudíž místa pro nápady je tu dost, jak je vidět z obrázku z katastrálních map a fotek níže.



Obrázek 1: Katastrální mapa školní budovy a pozemku

Zdroj: katastrální mapy

Na následujících fotkách je místo pro učebnu – tam stojí ne příliš využívané hřiště – a dále prostory zanedbané zahrady.



Obrázek 2: Fotka zahrady (hřiště)
Zdroj: vlastní fotodokumentace



Obrázek 3: Fotka zahrady (pohled od vchodu u z ulice)
Zdroj: vlastní fotodokumentace

Hřiště, ze kterého bude venkovní učebna, nám hraje do karet, protože má tvar přesně takového obdélníku, jaký potřebujeme pro výstavbu naší učebny, a nachází na opačnou stranu od parkoviště a vchodu do školy, tudíž zde bude postaráno i o klid.



Obrázek 4: Fotka zahrady (zadní pohled)
Zdroj: vlastní fotodokumentace



Obrázek 5: Foto zahrady (zadní zákoutí)
Zdroj: vlastní fotodokumentace

Na zahradě máme stromy, které by výborně kryly slunce při pikniku a tvořily příjemný stín pro posezení na dece. V neposlední řadě stojí za zmínění malé nevyužité záhonky, které máme v plánu nahradit vyššími, osázet bylinami, rostlinkami a zkrátka je lépe využít, a zpestřit tím výuku biologie.

Před tím, než se dostaneme k cílům projektů, bylo potřeba ověřit zájem naší cílové skupiny (studentů, učitelů a vedení školy) o náš projekt. Za tímto účelem jsme vypracovali tři marketingové dotazníky.

1.1 Marketingový průzkum

Proto, abychom zjistili zájem o projekt komunitní zahrady a venkovní učebny, vypracovali jsme tři kratší dotazníky. Dotazníky měly za cíl zjistit názory žáků i učitelů. Jeden z dotazníků byl zaměřen na zlepšení stavu zahrady a další dotazníky byly zaměřeny na výstavbu venkovní učebny. Potřebovali jsme zjistit, zda by byli učitelé ochotni realizovat výuku i venku. Neboť jsou to právě oni, kdo mají tu „moc“ vzít nás učít se ven. Také jsme potrebovali vědět, jestli by o to žáci v konečném důsledku stáli. Pokud by se zjistilo, že jedna ze stran nemá zájem o výuku ve venkovní učebně, projekt by nikdy nemohl být úspěšný, neboť by tam výuka neprobíhala.

Marketingovému průzkumu přikládáme velkou váhu, protože koncovými uživateli projektu jsou právě respondenti z dotazníku – učitelé a žáci naší školy. Kompletní znění dotazníků najdete v příloze č. 1, č. 2 a č. 3.

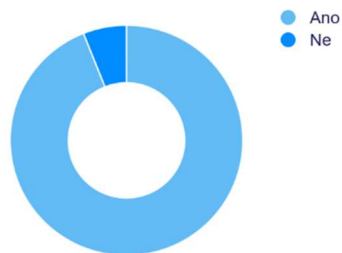
Dotazník vyplnilo celkem 216 studentů a 21 učitelů.

Dotazníkové šetření potvrdilo zájem studentů i vyučujících o projekt i o to, že pokud by se realizovala výstavba učebny bez úpravy zahrady, nepřineslo by to kýžený efekt. Vybrali jsme dvě klíčové dotazníkové otázky. Ty, včetně rozboru, uvádíme níže, neboť právě tyto odpovědi nám potvrdily, že projekt venkovní učebny se zaměřením na výuku cizích jazyků a přírodních věd je studenty i učiteli velmi žádaný.

První klíčová otázka: “Uvítal/a bych možnost mít výuku venku?” zjistila, zda by o venkovní učebnu měli studenti a učitelé vůbec zájem. Z výše uvedených výsledků vyplývá, že celých 94 % dotazovaných studentů by výuku venku uvítalo. Z odpovědí učitelů školy vyplývá, že 90,5 % zvolilo kladnou odpověď, že by venkovní výuku uvítalo. Odpovědi na tuto otázku pro nás byly klíčové a ukázal se zájem i z druhé strany, ve který jsme doufali.

3. Uvítal/a bych možnost mít výuku venku:

216x zodpovězeno 0x nezodpovězeno Výběr z možností

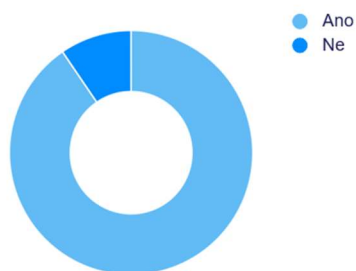


ODPOVĚĎ	RESPONZÍ	PODÍL
Ano	203	94,0%
Ne	13	6,0%

Obrázek 6: Odpovědi žáků na otázku: „Uvítal/a bych možnost mít výuku venku?“
Zdroj: vlastní materiály

2. Uvítal/a bych možnost mít výuku venku:

21x zodpovězeno 0x nezodpovězeno Výběr z možností



ODPOVĚĎ	RESPONZÍ	PODÍL
Ano	19	90,5%
Ne	2	9,5%

Obrázek 7: Odpovědi učitelů na otázku: „Uvítal/a bych možnost mít výuku venku?“
Zdroj: vlastní materiály

Druhou klíčovou otázkou bylo to, jaké konkrétní předměty by studenti a učitelé preferovali. Nejčtenější odpovědi se u studentů a učitelů liší. Žáci nejvíce hlasovali pro přírodovědné předměty, zatímco učitelé odpověděli, že nejvhodnější jsou cizí jazyky.

4. Jaké předměty bych v učebně měl/a nejradši:

216x zodpovězeno

0x nezodpovězeno

Výběr z možností, více možných



ODPOVĚĎ	RESPONZÍ	PODÍL
Matematika	49	22,7%
Přírodovědné předměty (fyzika, biologie, ZPV, atd.)	147	68,1%
Cizí jazyky	93	43,1%
Odborné předměty	71	32,9%
Jiné...	11	5,1%

Obrázek 8: Odpovědi žáků na otázku: „Jaké předměty bych v učebně měl/a nejradši?“
Zdroj: vlastní materiály

3. Jaké předměty bych v učebně vyučoval/a nejradši:

21x zodpovězeno

0x nezodpovězeno

Výběr z možností, více možných



ODPOVĚĎ	RESPONZÍ	PODÍL
Matematika	1	4,8%
Přírodovědné předměty (fyzika, biologie, ZPV, atd.)	6	28,6%
Cizí jazyky	9	42,9%
Odborné předměty	6	28,6%
Jiné...	1	4,8%

Obrázek 9: Odpovědi učitelů na otázku: „Jaké předměty bych v učebně vyučoval/a nejradši?“
Zdroj: vlastní materiály

Nicméně to, že právě přírodovědné vědy a cizí jazyky patřily u učitelů i u žáků mezi nejžádanější, pro nás byla povzbuzující zpráva, že nad projektem přemýšlíme správně. I nám dává největší smysl výuka venku právě u cizích jazyků a přírodovědných věd. Zároveň dotace na výstavbu venkovní učebny musí být zaměřena právě na tyto předměty.

Rozbor dalších otázek týkající se myšlenky komunitní zahrady potvrdil to, že většina studentů by si přála trávit čas na školní zahradě (pikniky, zdobení vánočního stromečku, doučování, koncerty, svačiny o velké přestávce...) a vynahradit si především minulý školní rok, který jsme všichni strávili na distanční výuce a nebyli jsme spolu v kontaktu. Malá část studentů upřímně odpověděla, že ani tak by na zahradě čas netrávila, protože spěchá např. na autobus nebo se prostě nerada druží s ostatními studenty. To nám ale potvrdilo, že jsme získali reálnou zpětnou vazbu a dotazník byl dobře postaven. Není možné, aby byly všichni pro, případně proti. Tak to ve skutečnosti nechodí. Tím vším jsme se dostali k cílům našeho projektu.

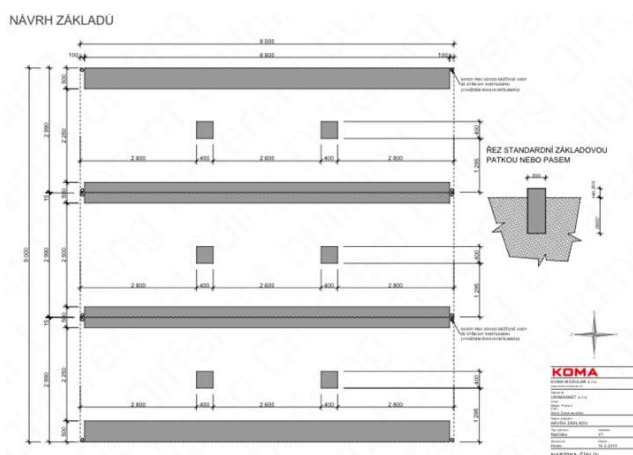
2 Cíle projektu

Hlavním cílem našeho projektu je využít zahradu ke vzdělávání – vytvořit zde venkovní učebnu.

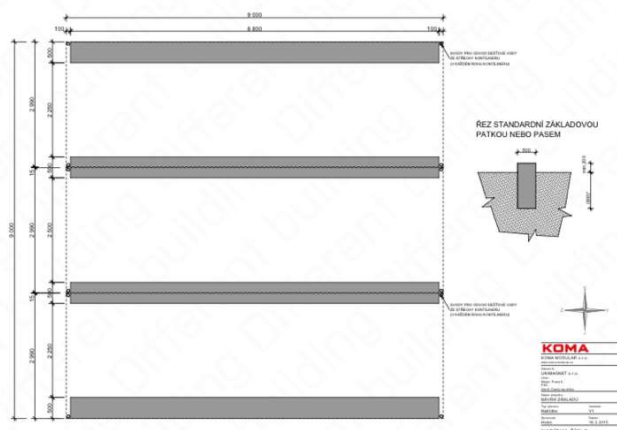
Cílem našeho projektu **venkovní učebny** je vytvoření pozitivnějšího přístupu k výuce a kvalitnějšího vzdělávání v oblasti přírodovědných věd a cizích jazyků. Dále chceme zvýšit produktivitu práce studentů využíváním komunikace ve skupinách. Naše venkovní učebna by pomáhala studentům zlepšit mezilidské vztahy, což znamená umět se chovat hezky k ostatním lidem, a zároveň vztah studentů k přírodě.

V rámci mnoha našich společných diskuzí ohledně vize učebny, jsme se rozhodli, že učebnu postavíme pomocí modulární výstavby. Vzniká za pomoci velkoprostorových modulů a jejich montáž je přímo na místě stavby. Je šetrný k prostředí a nezatěžuje životní prostor hlukem a prachem jako většina staveb. Díky přípravě modulů již ve výrobní hale vzniká stavba velice rychle, a tudíž není náročná na realizaci.

Učebna bude tvořena dvěma moduly o celkové rozloze 36 m² (6x6 m) bude určena až pro 30 žáků a bude fungovat jako jedna třída. Při konzultaci s firmou jsme zjistili, že k modulu není potřeba základová deska, budou stačit patky nebo pasy.



Obrázek 10: Návrh základu
Zdroj: materiály od firmy KOMA Modular



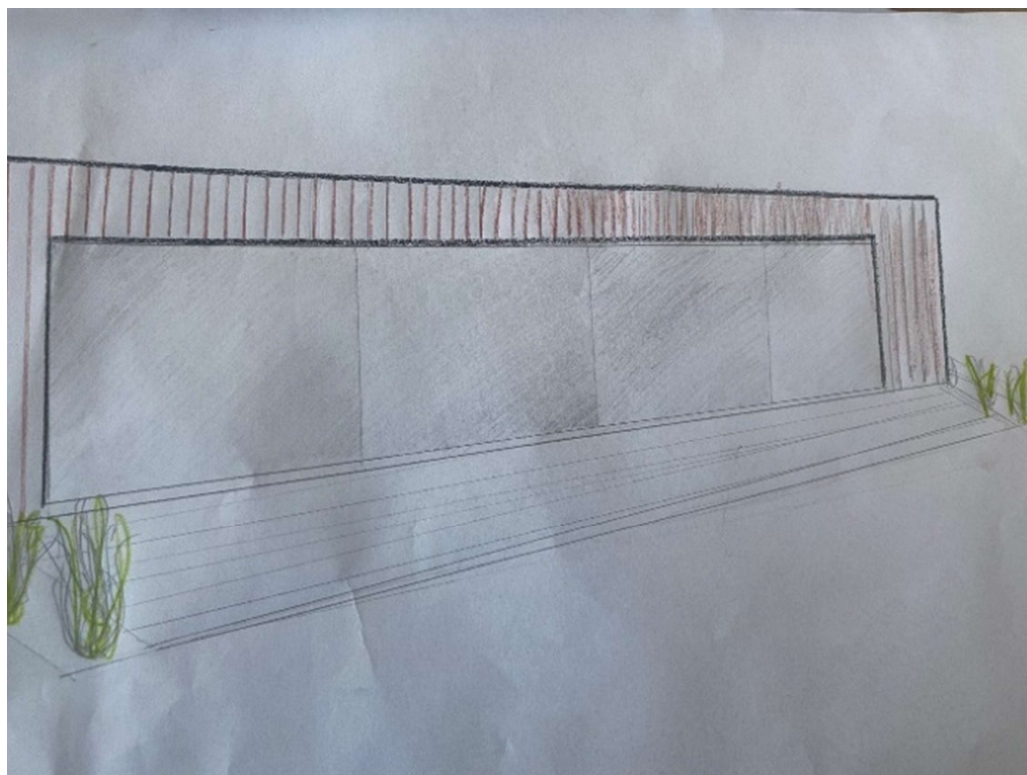
Obrázek 11: Návrh základu
Zdroj: materiály od firmy KOMA modular

Stěny bude tvořit dřevěný obklad a velkoformátová okna pro větší kontakt s přírodou během vyučování. Realizace třídy včetně základů a přípojek bude trvat přibližně 7 měsíců. Dle platné legislativy bude potřeba počítat se světlou výškou minim. 3000 mm, izolacemi pro splnění PENB a splněním požární odolnosti dle PBR.

Učebna bude elektrifikovaná a bude vytápěná. V interiéru se bude nacházet katedra včetně učitelského počítače, třídní tabule na fixy včetně projektoru a skupinové stoly se židlemi pro žáky.



Obrázek 12: Vizualizace učebny
Zdroj: vlastní kresba (Lenka Trošková)



Obrázek 13: Vizualizace učebny
Zdroj: vlastní kresba (Lenka Trošková)

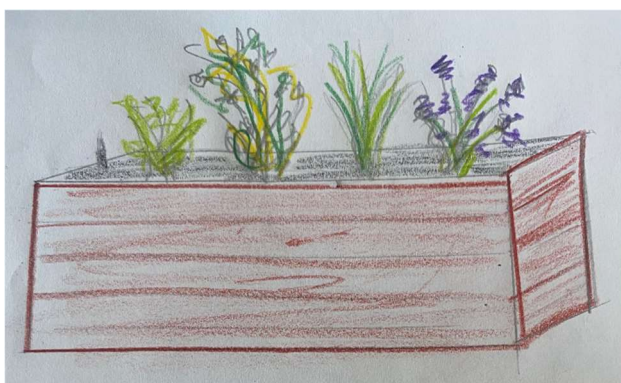
Shrnutí přínosů:

- Výuka na čerstvém vzduchu jako motivace
- Zvýšení produktivity práce žáků
- Utužení vztahu mezi vyučujícím a žáky a mezi žáky navzájem
- Lepší komunikace ve skupinách
- Zlepšení mezilidských vztahů díky „škole hrou“

Druhým důležitým cílem je zlepšení stavu školní zahrady

Cílem je obnovení využívání naší **školní zahrady** a poskytnutí místa studentům, kde by mohli trávit svůj volný čas o přestávkách a volných hodinách. A zároveň bychom se chtěli zaměřit i na ochranu a prosperitu zahrady zavedením ekologických prvků.

Jednalo by se například o pěstování na záhoncích, kde by se zasadily byliny nenáročné na údržbu, mezi jednotlivé záhonky by se daly naučné tabule a na hodinách biologie by se využívaly jako zpestření výuky. Dále by se více podporovalo recyklování, čehož bychom dosáhli takovým způsobem, že bychom zpřístupnili více košů na různé druhy recyklovatelného odpadu. V rohu zahrady by se mohl umístit i kompost pro biologický odpad a tzv. hmyzí domeček. Z přístřešku by se sbírala dešťová voda.



Obrázek 14: Vizualizace vyvýšeného záhonu
Zdroj: vlastní kresba (Lenka Trošková)



Obrázek 15: Vizualizace hmyzího domečku
Zdroj: kresba (Lenka Trošková)

Pro odpočinek a relaxaci by se vyhradilo místo pro studenty, kde by si mohli od školy vypůjčit deky, karimatky nebo lehátka a trávit svůj volný čas venku. Takovéto místo by se mohlo využívat i v rámci výuky nebo doučování. Neopomeňme také nejrůznější společenské akce jako například zdobení stromečku, které by se mohlo v zimě uspořádat. Školní zahrada je i každoročně využívána pro školní focení, a proto bychom chtěli myslet i na tento fakt a nějak přizpůsobit a zkrášlit pozadí pro takovéto příležitosti.

Z dotazníku, ve kterém jsme se zeptali na další možnosti akcí, které by se mohly na zahradě uskutečnit, převládalo místo pro posezení, učení a povídání si s kamarády. Takže bychom místo chtěli vybavit i lavičkami či stoly s křesly.



Obrázek 16: Vizualizace vyvýšených záhonků s pohledem na školu a roh nové učebny
Zdroj: Lenka Trošková

Shrnutí přínosů:

- Pěstování rostlin na záhoncích
- Založení naučných tabulí o bylinách
- Kompostování
- Vedení k ekologii – založení odpadkových košů pro recyklování
- Vytvoření odpočinkové zóny – deky, karimatky, lehátka
- Umístění chybějících stolů, laviček
- Zkrášlení prostoru např. pro odpočinek či focení
- Možnost sběru plodin
- Sbíráání dešťové vody
- Zlepšení mezilidských vztahů a vztahu k ochraně přírodě – hmyzí domeček apod.

Celkové shrnutí obou hlavních cílů pomocí metody SMART cílů:



Obrázek 17: SMART cíle

Zdroj: <https://www.marketingmind.cz/smart-pravidlo-stanoveni-cilu/>

S – venkovní učebna s komunitní zahradou

Máme vizi prosklené učebny, která svojí atmosférou zpříjemní vyučování nejen žákům. Chtěli bychom vytvořit relaxační místo, kde by si studenti mohli ve volném čase odpočinout a zároveň se nacházeli v příjemném, přírodním prostředí i přesto, že se nacházejí uprostřed města.

M – celá zahrada s přistavěnou učebnou

Ke splnění našeho projektu využijeme veškerý prostor naší školní zahrady, kde jedno zákoutí zaplní venkovní učebna a zbytek prostoru se ekologicky zvelebí.

A – výstavba a úprava okolí bude zajištěna financováním evropské a národní dotace a naší školou

Projekt chceme financovat pomocí čerpání evropské a národní dotace. S dodatečnými výdaji by nám pomohla naše škola.

R – studenti projeví zájem o trávení času na zahradě a o výstavbu venkovní učebny. Snaha je podpořena i vedením školy.

Po průzkumu našimi dotazníky jsme se dozvěděli, že studenti Obchodní akademie mají zájem o zpřístupnění školní zahrady v jejich volném čase a nápad venkovní učebny je velmi zaujal.

T – zrealizování do jednoho roka

Celého dokončení projektu bychom chtěli dosáhnout do jednoho roka od podání žádosti.

Předpokládáme, že využití jak učebny, tak pobytu na zahradě by bylo preferované v teplejším ročním období – tedy na jaře, v létě a na podzim.

Shrneme-li tyto cíle, naším záměrem je umožnit studentům, aby mohli trávit čas a vzdělávat se i venku za hezkého počasí, přestože jsou ve škole. Chtěli bychom vytvořit místo, kde si popovídají s kamarády nebo si i něco společně zahrají. Také chceme více pomoci životnímu prostředí kolem nás a změnit ho k lepšímu.

3 Příjemce podpory

Z důvodu použití dvou dotací máme i dva oprávněné žadatele o dotaci. Pozemek pro učebnu vlastní **Jihočeský kraj, U Zimního stadionu 1952/2; 370 76 České Budějovice**, který je také uveden v seznamu oprávněných osob pro čerpání peněz k naší vybrané konkrétní dotaci z evropských fondů.

V případě úprav zahrady za účelem vytvoření komunitní zahrady je majitelem pozemku **Statutární město České Budějovice, nám. Přemysla Otakara II. 1/1; 370 92 České Budějovice**, které je zároveň oprávněným žadatelem o tuto národní dotaci.

Statutární město České Budějovice i Jihočeský kraj jsou zkušenými žadateli o dotace.

Telefonicky jsme kontaktovali konkrétní vybrané pracovníky ze Statutárního města České Budějovice i z Jihočeského kraje. Dostali jsme ústní povolení, že můžeme zkusit projekt navrhnout a do studentské soutěže vypracovat. Mimo jiné jsme se domluvili, že po napsání projektu jim náš dokument pošleme na e-mail a v ideálním případě dojde i k osobní schůzce (domluveno na Jihočeském kraji), pokud to epidemiologická situace dovolí.

4 Aktivity projektu

Naším hlavním cílem je vytvořit místo, kde se studenti budou cítit dobře, ať už půjde o výuku, nebo trávení volného času.

Venkovní učebna zpestří studentům výuku už jen tím, že je zkrátka venku, ale zároveň neztratí, ba naopak nabude na efektivitě učení, protože jak víme z dotazníkového šetření, o její vybudování je zájem. Studenti se budou více těšit ven než do klasické třídy.

Co se týče úpravy zahrady, opět můžeme mluvit o zpestření výuky, a to konkrétně hodin biologie. Díky osazení záhonů bylinkami a jinými rostlinami, na které se studenti budou chodit dívat, a to rovnou z venkovní učebny, nebo se o ně budou moci starat, si zpestří vztah přírodě. Vzhledem k plánovanému sběru dešťové vody, hmyzím domečkům a zmíněném starání se o zahradu, kterou budou mít se vším všudy denně na očích, si zlepší vztah k životnímu prostředí, a budou tak k němu více šetrní.

Zásluhou našich plánů proběhnou na naší stávající zahradě určité změny, které stojí za zmínění. Z našeho nepříliš často využívaného hřiště se právě stane venkovní učebna, bude dostatečně velká a zajištěná, aby mohla plnohodnotně fungovat. Zbytek zahrady, který je prázdný anebo je zde odložený nevyužitý materiál, bude využit pro již zmíněné praktické účely, ale nesmíme opomenout prostor pro relaxaci, lavičky a piknik.

Úklid dosavadního prostoru by byl absolutní začátek, protože po nedávné stavbě je velmi zničený. Nový trávník, nové keře a zrenovování již hotových záhonků, kompostu a okrasných keřů je dobrým začátkem. Koše pro recyklování budou lépe přístupné a rozšířené o více druhů. Nakoupí se lavičky a stoly a objednájí naučné tabule. Deky, karimatky a lehátka se umístí v nově přistavěném přístřešku.

Na místě dosavadního nepoužívaného hřiště dojde k výstavbě venkovní učebny podle projektu vytvořeného dodavatelem stavby. Oslovíme firmy zabývající se stavbou venkovních pergol a zimních zahrad, zjistíme možnosti zavedení elektřiny a internetového připojení. Vybavení učebny projednáme s vedením školy a prozkoumáme trh s nabídkami školního nábytku a dalšího vybavení.

SHRNUTÍ VÝŠE ZMÍNĚNÝCH AKTIVIT:

ČEHO CHCE PROJEKT DOSÁHNOUT?

- Pestřejší výuka přírodních věd a cizích jazyků,
- efektivnější výuka – změna prostředí/škola hrou,
- ochrana životního prostředí – aktivní prací studentů (péče o rostliny, hmyzí domeček, koše na tříděný odpad apod.) a vzděláváním (naučné tabule),
- revitalizace školní zahrady,
- vytvoření harmonického místa, kde se studenti budou navzájem potkávat a odpočívat a podílet se komunitně na péči o toto místo.

JAKÉ JSOU HLAVNÍ VÝSTUPY?

- Nová venkovní učebna,
- vytvoření harmonického místa v souladu s přírodou,
- zlepšení mezilidských vztahů,
- revitalizace zanedbané školní zahrady.

JAK CÍLŮ DOSÁHNOUT?

- Analýzou proveditelnosti,
- jednáním s vedením školy,
- jednáním se studentskou radou školy,
- konzultací se stavebními firmami,
- konzultací s Jihočeským krajem a Magistrátem České Budějovice.

5 Zdroj financování

Pro projekt jsme vybrali tyto dvě dotace:

Dotace týkající se venkovní učebny

Náš projekt „Venkovní učebny přírodních věd a cizích jazyků“ bychom financovali z operačního programu: Integrovaný regionální operační program.

VYBUDOVÁNÍ INFRASTRUKTURY PRO VZDĚLÁNÍ TECHNICKÝCH A PŘÍRODOVĚDNÝCH OBORŮ NA SŠ A VOŠ VE VAZBĚ NA 67. VÝZVU ŘÍDÍCÍHO ORGÁNU IROP.

Identifikace výzvy	
Operační program	Integrovaný regionální operační program
Specifický cíl IROP	2.4 Zvýšení kvality a dostupnosti infrastruktury pro vzdělávání a celoživotní učení
Číslo výzvy ŘO IROP	67
Číslo výzvy nositele IPRÚ	38
Opatření integrované strategie	2.1.2 Vybudování infrastruktury pro vzdělávání technických a přírodovědných oborů na SŠ a VOŠ
Podopatření integrované strategie	nerelevantní
Druh výzvy pro projektové záměry	průběžná
Druh výzvy pro žádosti o podporu v MS 2014 +	průběžná
Název pracovní skupiny Řídícího výboru IPRÚ	Pracovní skupina Školství

Obrázek 18: Vybraná dotace pro výstavbu venkovní učebny – identifikace výzvy

Zdroj: <https://irop.mmr.cz/getmedia/209456ee-de8b-47e3-8edf-9073838ba911/IPRU-CB38-vyzvaSS.Vfinal.pdf.aspx?ext=>.

Zacílení podpory	
Typy podporovaných projektů	<p>Aktivita Infrastruktura středních a vyšších odborných škol</p> <ul style="list-style-type: none"> - Stavby, stavební úpravy a pořízení vybavení odborných učeben za účelem zvýšení kvality vzdělávání ve vazbě na budoucí uplatnění na trhu práce v klíčových kompetencích (komunikace v cizích jazycích, práce s digitálními technologiemi, přírodní vědy, technické a řemeslné obory). - Rekonstrukce a stavební úpravy stávající infrastruktury ve vazbě na budování bezbariérovosti škol. <p>Aktivita Infrastruktura pro zájmové, neformální a celoživotní vzdělávání</p> <ul style="list-style-type: none"> - Stavební úpravy a pořízení vybavení odborných učeben za účelem zvýšení kvality vzdělávání ve vazbě na budoucí uplatnění na trhu práce v klíčových kompetencích (komunikace v cizích jazycích, práce s digitálními technologiemi, přírodní vědy, technické a řemeslné obory).
Území realizace	Území vymezené ve strategii Integrovaného plánu rozvoje území České Budějovice (správní obvod obce s rozšířenou působností).
Oprávnění žadatelé	<ul style="list-style-type: none"> - Kraje - Organizace zřizované nebo zakládáné kraji - Nestátní neziskové organizace - Další subjekty podílející se na realizaci vzdělávacích aktivit - Školy a školská zařízení v oblasti středního vzdělávání a vyšší odborné školy
Cílová skupina	<ul style="list-style-type: none"> - Žáci (studenti) - Osoby sociálně vyloučené - Osoby ohrožené sociálním vyloučením

Obrázek 19: Vybraná dotace pro výstavbu venkovní učebny – zacílení podpory

Zdroj: https://irop.mmr.cz/getmedia/209456ee-de8b-47e3-8edf-9073838ba911/IPRU-CB-38-vyzva-SS_V_final.pdf.aspx?ext=.pdf

Dotace týkající se revitalizace školní zahrady

Dotace, která by čerpala peníze ze státních fondů a byla zaměřená na revitalizaci školní zahrady, v tomto projektovém období nebyla vypsána. Proto jsme pro projekt použili dotaci národní (tuto možnost jsme konzultovali s Eurocentrem), která jde přesně tímto směrem a výborně doplňuje celý koncept naší myšlenky.

Číslo výzvy	7/2019
Prioritní oblast	6. Environmentální prevence
Podoblast	6.1 Environmentální vzdělávání, výchova a osvěta
Podporované aktivity	6.1.C – Rekonstrukce a vybavení center ekologické výchovy, učeben a jiných zařízení pro účely EVVO („Přírodní zahrady“)
Oprávnění příjemci podpory	Obce; předškolní zařízení mateřské školy, lesní mateřské školy (včetně lesních klubů), dětské skupiny; základní školy; střední školy; domy dětí a mládeže; příspěvkové organizace (zřizované obcí, krajem) působící v oblasti EVVO a nestátní neziskové organizace působící v oblasti EVVO.
Termíny výzvy	Žádosti je možné podat v období od 3. 2. 2020 od 10:00 hod. do 31. 3. 2020 , nejpozději však do vyčerpání alokace.
Období realizace	Podpořené projekty musí být realizovány nejpozději do 31. 12. 2022 . Podklady ke smlouvě dle č. 12 bod b) je třeba doložit nejpozději do 3 měsíců od ukončení realizace projektu.
Výše podpory	Minimální výše podpory na jeden projekt činí 100 tis. Kč . Maximální výše podpory na jeden projekt činí 500 tis. Kč . Výše podpory na jeden projekt činí 85 % z celkových způsobilých výdajů.
Alokace	250 mil. Kč

Obrázek 20: Vybraná dotace pro revitalizaci školní zahrady

Zdroj: Detail výzvy – NPŽP (narodniprogramzp.cz)

6 Časový harmonogram

Předpokládaný časový harmonogram realizace byl stanoven na 9 měsíců. Výstavba učebny společně s revitalizací zahrady budou probíhat vzájemně, ale pro přehlednost jsme udělali pro každou část vlastní harmonogram.

Výstavba učebny

U výstavby učebny je výhodou to, že je to modulární stavba, a tedy velmi rychlá realizace.

1. Fáze – 4 měsíce:

- průzkum trhu,
- zpracování projektu,
- schválení projektu Jihočeským krajem,
- příprava veřejné zakázky,
- podání projektu – žádost o dotaci,
- vyhlášení veřejné zakázky,
- zahájení projektu,
- definitivní výběr realizační firmy,
- získání stavebních povolení a ohlášení stavby městu a kraji,
- kompletace povinné dokumentace.

2. Fáze – 5 měsíců:

- zpracování projektu se stavební firmou, konzultace a vizualizace učebny,
- terénní úpravy,
- základy,
- přípojky,
- sjednání jeřábové práce,
- realizace – usazení modulu v provedení na klíč na pozemek,
- vybavení učebny nábytkem a elektronickými prostředky pro výuku,
- udržitelnost – stanovení péče o učebnu (pedagogové, školník, uklízečky).

Doplňující informace k výše uvedenému časovému harmonogramu

Abychom se dostali k reálnému časovému harmonogramu, museli jsme zjistit podstatné informace ohledně stavebního povolení a zřízení elektrické přípojky.

Stavební povolení

Vzhledem k tomu, že pozemek patří Jihočeskému kraji, budeme zde muset podat žádost o povolení stavby. Záležitosti jsme telefonicky probrali. Jsme si vědomi povinnosti provést kolaudaci, které předchází projekt pro stavební povolení.

Elektrická přípojka

Podáme žádost na připojení, proběhne technické posouzení a připojí se situační plánec s vyznačenou polohou objektu a vyplní se údaje o odběrném místě, kterým bude naše škola. Vyřeší se velikost jističe, počet fází a druh odběru. Poté bude následovat schválení či zamítnutí návrhu. Následně se podepíše smlouva o ceně, buď 3 - fázové (500 Kč za jeden ampér), nebo 1 - fázové (200 Kč za jeden ampér). Nakonec se vybere dodavatel elektřiny a nainstaluje se elektroměr.

Revitalizace zahrady

1. fáze – 3 měsíce:

- průzkum trhu,
- zpracování projektu,
- schválení projektu Magistrátem města České Budějovice,
- příprava veřejné zakázky,
- podání projektu – žádost o dotaci,
- vyhlášení veřejné zakázky,
- zahájení projektu,
- nákresy pro rozmístění zeleně a zahradního nábytku,
- sjednání realizační firmy,
- definitivní výběr a nákup produktů.

2. fáze – 3 měsíce:

- terénní úpravy,
- výstavba kompostu a vyvýšených truhlíků,
- osázení záhonů a vysazení bylin,
- vystavění budky na nářadí a umístění zahradního nábytku,
- udržitelnost – stanovení péče o zahradu (žáci, školník, pedagogové).

7 Rozpočet projektu

Podmínky týkající se financování venkovní učebny:

Minimální výše celkových způsobilých výdajů – 1 000 000 Kč.

Maximální výše celkových způsobilých výdajů – 2 754 545 Kč.

Podmínky týkající se financování revitalizace školní zahrady:

Minimální výše celkových způsobilých výdajů – 100 000 Kč.

Maximální výše celkových způsobilých výdajů – 500 000 Kč.

7.1 Cenový průzkum

V cenovém průzkumu uvádíme položky, které máme následně zahrnuté v položkovém rozpočtu níže. Opět jsme hledali položky jak pro učebnu, tak pro revitalizaci školní zahrady.

Učebna

Vybavení učebny

10 290 Kč – Projektor

https://www.alza.cz/benq-mx536-d6869267.htm?kampan=adw1_projektory-a-platna_pla_all_projektory_projektory_benq_c_1003713_WX405o8m&gclid=CjwKCAiAxJSPBhAoEiwAeO_fP_Gcdebcv-BaMe35ydZ9chMW2IMCQu5rAAqblKBMGXei7-fvdrxEPBoCB84QAvD_BwE

32 380 Kč – Třídní tabule

<https://www.ucebnicevanicek.cz/produkt/tridilna-bila-tabule-na-fixy-fine-180x120-na-pylonovem-zvedacim-systemu>

3 709 Kč – Stůl pro učitele

<https://www.houseland.cz/psaci-stul-clp-135-cm-bily-cerny-akryl-vysoky-lesk>

2 465 Kč – Skříňka do třídy pro ukládání potřebných věcí učitelů

<https://www.houseland.cz/nocni-stolek-cl3-60-cm-bily-cerny>

3 233 Kč – Stoly pro žáky

<https://www.b2bpartner.cz/stul-square-s-cernou-podnozi-1200-x-600-x-750-mm-bila/>

1 748 Kč – Židle pro studenty

<https://www.my-hobby.cz/produkt/klasicke-zidle/14215-2x-pevna-kancelarska-zidle-bez-kolecek-cerna-chrom-funkce-pohupovani-do-120-kg.html>

Výstavba učebny

Oslovili jsme 3 různé firmy (Modulos, Eko Modular a KOMA Modular) a na základě jejich nabídek jsme vyhodnotili, že pro náš projekt se nejvíce hodí firma KOMA Modular díky jejich zkušenostmi se školskými projekty.

Každá z firem nabízí trochu jiný produkt včetně zpracování, proto by bylo v tomto případě neobjektivní ceny zprůměrovat (v kalkulacích nebyly stejné položky – některé nabídky byly obecnější). Tím pádem by to reálně některé položky podhodnotilo a jiné zase nadhodnotilo. I z toho důvodu byla vybrána firma KOMA Modular a jimi poskytnutá reálná kalkulace, která přesně odpovídá aktuálním tržním cenám, za které realizují výstavby modulů. Dále jsme získali nabídku od firmy Hobbytec, ale byla neúplná a tím pádem jsme ji vůbec nemohli zahrnout do porovnání.

Odhadovaná cena projektové dokumentace a další náklady ohledně dalších nákladů k modulu byly konzultovány s architektem.

Revitalizace zahrady

Zahradní prvky:

2 499 Kč – vyvýšený záhon

<https://www.obi.cz/drevene-vyvysene-zahony/vyvyseny-zahon-79-cm-x-150-cm-x-76-cm-antracitovy/p/5398524>

13 459 Kč – koš na třídění odpadu

https://www.kovo-art.cz/odpadkove-kose/1263-kos-na-trideny-odpad-lara.html#/101-kotvici_sada-ne/31-ukotveni-klasicke_srouby/13-barva_konstrukce-cerna_komaxit_ral_9005/10-barva_prken-palisandr

11 810 Kč – ratanový nábytek (gauče a stolky)

https://www.goletto.cz/zahradni-sety/zahradni-polyratanova-sestava-nassau-tmave-seda?utm_source=biano.cz&utm_medium=cpc&utm_content=59425223&utm_campaign=biano%2Bzahradni-sety&utm_term=11ec7a2a-a09a-6554-875f-caf105c03d20

3 148 Kč – dřevěný kompostér

https://www.kokiskashop.cz/cz/zahradni-dreveny-komposter-6001-P55348/?utm_source=aff&utm_medium=dgt&a_aid=592d39369b0b8&a_bid=433e9dff&chan=komposterychv

990 Kč – sud

[Sud na dešťovou vodu RAINCAN 210 l černý - VirtualTrade](#)

239 Kč – konev

<https://www.mall.cz/konve-zalevani/ceramicus-konev-antiqua-plastova-se-zlatou-ruzici-10-l-100043852083>

649 Kč – hmyzí hotel

https://www.cistedrevo.cz/dreveny-hmyzi-hotel-15-x-85-cm-x-255-cm?gclid=CjwKCAiAxJSPBhAoEiwAeO_fPxrFuPsWkEaO2foDMzA5F2LXSMvT_C8WwDzMPZ3fpr0KhSeocDyTQxoCDGIQAvD_BwE

8 045 Kč – informační cedule

<https://vseproobce.cz/product/pultovy-panel-ponavka/>

44 034 Kč – samonosná pergola

https://www.hobbytec.cz/samonosna-pergola-sojag-st-barth-296-x-364-cm.html?utm_source=google_merchant&utm_medium=product&gclid=CjwKCAiAxJSPBhAoEiwAeO_fP4ozE4rGhdQhVgCuEq8tMECFqAtZpQ6NuU6-nndPqtBlQDk4eTW-5hoCAPAQAvD_BwE

520 Kč – kamenný koberec pod pergolu vč. pojiva

[Kamenný koberec Nero Ebano \(extra sušený \) včetně pojiva - KP STONE ONE](#)

387 Kč – lišta k pergole

[Kamenný koberec Nero Ebano \(extra sušený \) včetně pojiva - KP STONE](#)

šterk pod zámkovou dlažbu

[Kamenný podsyp pod dlažbu 4 - 8 mm - 20kg - Přírodní materiály, Tvorba zahrady, Stavba \(unihobby.cz\)](#)

zámková dlažba

[DITON Dlažba zámková PARKETA 4, 20 cm x 10 cm x 4 cm, přírodní nakoupit u OBI](#)

budka na nářadí

https://www.avenberg.cz/z2108-zahradni-domek-na-naradi-avenberg-2-4-x-1-3-m-hneda-fl?utm_source=biano.cz&utm_medium=cpc&utm_content=113110799&utm_campaign=biano%2Bzahradni-domky&utm_term=11ec6ce4-143c-8ebe-864f-0242ada84edb

Bylinky do vyvýšených záhonů:

49 Kč – levandule lékařská

<https://www.zivebylinky.cz/levandule-lekarska-fialova-lavandula-officinalis-imperial-gem/>

299 Kč – maliník

https://www.zahradnictvi-spomysl.cz/malinik-tulameen/?variantId=72462&gclid=CjwKCAiAxJSPBhAoEiwAeO_fPw-hjdfx-kGtJXzgaeMBFbV1QqEVKUfrJ1z_NwS6nGaGeNEAj_RRaBoC5KQQAvD_BwE

395 Kč – majoránka, petržel kudrnka a pažitka

https://eshop.starkl.com/cerstve-bylinky-102022/?gclid=CjwKCAiAxJSPBhAoEiwAeO_fPzqHIEjIGKxUWzdFq0JkdgZHpguCZIYuPJlBIq2LVueYGAnoZ0cLhoCP2MQAvD_BwE

147 Kč – libeček lékařský

<https://eshop.starkl.com/libecek-lekarsky-102745/>

298 Kč – ostružiník

<https://eshop.starkl.com/ostruzinik-little-black-prince-151620/>

65 Kč – substrát

<https://eshop.unihobby.cz/zahrada-osiva-a-substraty-substraty-hosticky-substrat-pro-bylinky-10-1/180234p/>

7.2 Položkový rozpočet

Položkový rozpočet přesně vychází z odkazů a položek uvedených v cenovém průzkumu.

Tab. č. 1: Rozpočet pro venkovní učebnu

Položky	Cena položek po sečtení
Modul – horní stavba na klíč <ul style="list-style-type: none">- stěny- stropy- podlahy- elektroinstalace- topení- fasáda- doprava a montáž v tuzemsku	1 500 000 Kč
Další náklady k modulu <ul style="list-style-type: none">- základy- přípojky- terénní úpravy- jeřábové práce	300 000 Kč
Projektová dokumentace a znalecké posudky <ul style="list-style-type: none">- konzultace s architektem- zpracování projektové dokumentace- znalecký posudek- konzultace se zahradním architektem	150 000 Kč
Vybavení učebny <ul style="list-style-type: none">- počítač (1 ks)- stoly (5 ks)- židle (30 ks)- katedra (1 ks)- tabule na fixy (1 ks)- projektor (1 ks)	178 591 Kč
Celkem	2 128 591 Kč

Zdroj: vlastní práce

Průměrná cena jednoho m² učebny včetně vybavení činí 59 127,53 Kč.

Celkové způsobilé náklady na venkovní učebnu činí 2 128 591 Kč.

Částka ve výši **85 %** způsobilých nákladů bude financován z fondů EU – **1 809 302 Kč.**

Částka ve výši **5 %** způsobilých nákladů půjde ze státního rozpočtu – **106 430 Kč.**

Zbylou část ve výši **10 %** doplatí Obchodní akademie, České Budějovice, Husova 1 ze svých zdrojů – **212 859 Kč.**

Tab. č. 2: Rozpočet pro revitalizaci zahrady

Položka	Cena položek po sečtení
Zahradní nábytek <ul style="list-style-type: none"> - vyvýšené záhony (5 ks) - koše na třídění odpadu (1 ks) - ratanový nábytek – souprava (1 ks) - zahradní domek na nářadí (1 ks) - kompostér (1 ks) - sud na sběr vody (2 ks) - konve na zalévání (2 ks) - hmyzí hotel (5 ks) - informační cedule (3 ks) 	84 551 Kč
Terénní úpravy	20 000 Kč
Pergola <ul style="list-style-type: none"> - pergola (1 ks) - kamenný koberec včetně pryskyřicového pojiva (12 ks) - lišty - štěrky (5 ks) - zámková dlažba (600 ks) - obrubník (7 ks) - betonová směs (2 ks) 	85 050 Kč
Rostliny <ul style="list-style-type: none"> - bio bylinky - rašelina - ovocné keře - traviny - osivo – travní směs (2 ks) - kamínky (5 ks) 	15 800 Kč
Řemeslné práce	28 000 Kč
Celkem	233 401 Kč

Zdroj: vlastní práce

Celkové způsobilé náklady činí 233 401 Kč.

Částka ve výši **85 %** způsobilých nákladů bude financována ze státních fondů – **198 391 Kč.**

Zbylou část ve výši **15 %** doplatí Obchodní akademie, České Budějovice, Husova 1 ze svých zdrojů – **35 010 Kč.**

8 SWOT analýza

Silné stránky našeho projektu jsou možnosti plnohodnotné výuky venku díky plně vybavené učebně, zpestření samotné výuky změnou prostředí, zlepšení vztahů a komunikace mezi studenty na společných akcích nebo při společně tráveném čase na zahradě a efektivnější udržitelnost životního prostředí, díky vzdělávacím prvkům a možnosti se aktivně podílet na péči o zahradu. Významnou silnou stránkou je možnost vzájemného doučování žáků na zahradě. Studentské místnosti jsou ve škole pouze dvě a jiný vhodný prostor, kde by byl klid na studium ve škole není.

Slabou stránkou je možnost využití zahrady jen za hezkého počasí – za horšího počasí (déšť, sníh, mráz) se tam studenti nezdržují. Problém s udržováním záhonků a keřů během prázdnin (mohou být tropická horka) by obstaral pan školník, který pečuje o školní majetek a stará se o údržbu celého areálu. Jistě by se našli i dobrovolníci, kteří by se během prázdnin zašli o rostliny postarat. Slabou stránkou jsou i náklady na údržbu učebny, ty by ale neměly být tak vysoké, aby to výrazně ovlivnilo rozpočet školy.

Největší hrozby jsou pro nás znečištění prostředí, poničení nábytku a udržitelnost učebny. Toho bychom se vyvarovali zvýšením počtu košů na tříděný odpad, možností monitorování prostoru učitelů z oken školní budovy. Hrozbou by mohl být nedostatek prostoru na zahradě pro případný enormní zájem všech žáků trávit volný čas na zahradě v konkrétní okamžik – to by se muselo případně vyřešit harmonogramem pobytu na zahradě. Je ale nepravděpodobné, že by toto opravdu někdy nastalo vzhledem k odlišným rozvrhům jednotlivých tříd (každá třída má v jiný čas volnou hodinu v rozvrhu). Další hrozbou je případná nespolehlivost dodavatelů, tomu bychom rádi předcházeli jejich pečlivým výběrem. Můžeme se také potýkat s chybou v žádosti o dotaci, tomu bychom předcházeli konzultacemi s odborníky z Magistrátu města České Budějovice a odborníky z Jihočeského kraje.

Příležitostí by byla možnost v učebně pořádat různé přednášky či besedy, ať už školního či neškolního charakteru.

Tyto faktory jsou rozepsány níže:

8.1 Silné stránky:

- zpestření výuky,
- výuka interaktivní formou,
- snížení únavy studentů změnou prostředí,
- možnost besed a přednášek v zajímavém prostředí,
- posílení vztahů mezi vyučujícím a žáky díky proaktivní výuce venku,
- umístění recyklovatelných košů,
- kompost pro biologický odpad i posekanou trávu,
- zajištění ochrany hmyzu hmyzím domečkem,
- sběr dešťové vody pro zajištění vody k zalévání záhonků a keřů,
- možnost sběru plodin,
- trávení volného času,
- udržitelnost životního prostředí.

8.2 Slabé stránky:

- převážné využití jen za hezkého počasí a v letním období,
- nedostatek prostoru pro případný velký zájem všech studentů,
- omezené zdroje plodin ke konzumaci,
- omezený počet nábytku (nedostatek dek, karimatek, lehátek),
- problém s udržováním záhonků,
- neshody mezi studenty – klidný odpočinek X sportovní aktivity,
- cena údržby (případné vytápění učebny, čištění, opravy).

8.3 Příležitosti:

- pořádání besed či přednášek školního i neškolního charakteru pro zájemce i mimo školu.

8.4 Rizika:

- nespolehlivost dodavatelů,
- chyba v žádosti o dotaci,
- hrozba znečištění (zvýšené množství odpadu),
- poničení majetku (zničení dek, karimatek, hmyzího domečku, zničení stromů, keřů a záhonků),

- nepříznivost počasí (živelná pohroma),
- zápach z kompostu a zvýšený výskyt hmyzu kolem něj,
- problém s údržbou zahrady během prázdnin,
- nevydání stavebního povolení.

9 Udržitelnost projektu

O venkovní učebnu by bylo pečováno stejně jako o ostatní třídy v budově školy. Vše by zajišťovali žáci, uklízečky, školník a pedagogický sbor, který by také hlídal, zda nedochází k poškození vybavení učebny. Výdaje na elektřinu by hradila škola, která by zároveň mohla pronájem učebny zájemcům z venku získat určitý finanční příjem jako kompenzaci za vynaložené finanční prostředky na fungování učebny.

Provoz venkovní zahrady a její udržitelnost by zajistila naše škola. Údržba zahrady by nevyžadovala příliš vysokou náročnost – pokračovalo by se v obvyklém režimu. Rostliny a zemina by byly zalévány deštěm, a pokud by bylo potřeba v létě zalévat keře a záhonky, postaral by se o to školník, případně by si to mohli vzít za úkol dobrovolníci z řad studentů naší školy. Posekání trávníku by zařídil taktéž školník a úklid nábytku k sezení by si studenti po použití zajistili sami.

Seznam obrázků:

Obrázek 1: Katastrální mapa školní budovy a pozemku	4
Obrázek 2: Fotka zahrady (hřiště)	5
Obrázek 3: Fotka zahrady (pohled od vchodu z ulice).....	5
Obrázek 4: Foto zahrady (zadní zákoutí)	5
Obrázek 5: Fotka zahrady (zadní pohled)	5
Obrázek 6: Odpovědi žáků na otázku: „Uvítal/a bych možnost mít výuku venku?“	7
Obrázek 7: Odpovědi učitelů na otázku: „Uvítal/a bych možnost mít výuku venku?“	7
Obrázek 8: Odpovědi žáků na otázku: „Jaké předměty bych v učebně měl/a nejradši?“	8
Obrázek 9: Odpovědi učitelů na otázku: „Jaké předměty bych v učebně vyučoval/a nejradši?“	8
Obrázek 10: Návrh základu	10
Obrázek 11: Návrh základu	10
Obrázek 12: Vizualizace učebny	11
Obrázek 13: Vizualizace vyvýšeného záhonu	12
Obrázek 14: Vizualizace hmyzího domečku	12
Obrázek 15: Vizualizace vyvýšených záhonků s pohledem na školu a roh nové učebny ...	13
Obrázek 16: SMART cíle	14
Obrázek 17: Vybraná dotace pro výstavbu venkovní učebny – identifikace výzvy	19
Obrázek 18: Vybraná dotace pro výstavbu venkovní učebny – zacílení podpory	20
Obrázek 19: Vybraná dotace pro revitalizaci školní zahrady	21

Seznam příloh:

Příloha 1: Dotazník pro žáky (Učebna)

Příloha 2: Dotazník pro učitele (Učebna)

Příloha 3: Dotazník pro žáky i učitele (Zahrada)

Příloha 4: Letáky k dotazníkům

Příloha 5: Mapy

Příloha 1: Dotazník pro žáky (Učebna)

Milý spolužáci OACB, připravili jsme si pro vás dotazník, který se týká plánovaného projektu Venkovní učebna.

Dotazník je anonymní a zabere vám jen pár minut.

1. Jsem:
 - a. muž
 - b. žena
2. Jsem žákem/žákyní:
 - a. 1. ročníku
 - b. 2. ročníku
 - c. 3. ročníku
 - d. 4. ročníku
3. Uvítal/a bych možnost mít výuku venku:
 - a. ano
 - b. ne
4. Líbilo by se mi sezení:
 - a. v lavicích
 - b. okolo jednoho stolu
 - c. v několika skupinách
5. Preferoval/a bych:
 - a. elektrifikovanou učebnu
 - b. učebnu bez elektřiny
6. Jaké předměty bych v učebně měl nejradši:
 - a. text zde
7. K jakým jiným účelům bych učebnu využil/a:
 - a. text zde
8. Další využití učebny?

1. = nejlepší nápad

- a. Přestávky/volné hodiny
- b. Besedy
- c. Doučování
- d. Před/po vyučování

Příloha 2: Dotazník pro učitele (Učebna)

Vážení učitelé OACB, připravili jsme si pro vás dotazník, který se týká plánovaného projektu Venkovní učebna.

Dotazník je anonymní a zabere vám jen pár minut.

1. Jsem:
 - a. muž
 - b. žena
2. Učím předměty:
 - a. humanitní
 - b. přírodovědné
 - c. obojí
3. Uvítal/a bych možnost mít výuku venku:
 - a. ano
 - b. ne
4. Líbilo by se mi sezení:
 - a. v lavicích
 - b. okolo jednoho stolu
 - c. v několika skupinách
5. Preferoval/a bych:
 - a. elektrifikovanou učebnu
 - b. učebnu bez elektřiny
6. Jaké předměty bych v učebně měl nejradši:
 - a. text zde
7. K jakým jiným účelům bych učebnu využil/a:
 - a. text zde

Příloha 3: Dotazník pro žáky i učitele (Zahrada)

Komunitní zahrada – dotazník

Ahoj! Nápad na komunitní zahradu se v hlavách našich studentů stále více a více formuje, díky tomu jsme si připravili dotazník, jehož vyplněním nám moc pomůžeš! Nemusíš se ničeho bát, dotazník je kompletně anonymní, otázky nejsou složité a zabere ti maximálně 10 minut.

Budeme rádi za všechny odpovědi!

Pohlaví

- žena / dívka
- muž / chlapec

Jsem...

- student / studentka
- učitel / učitelka

Na naší škole navštěvuji...

- 1. ročník
- 2. ročník
- 3. ročník
- 4. ročník

Nápad na vylepšení školní zahrady pro rekreaci a studentské účely shledávám...

- velmi dobrým nápadem
- dobrým nápadem
- nápad mě neoslovuje

Pokud by to bylo možné, rád/a bych na zahradě trávil čas s kamarády, účastnil se akcí školy (koncerty apod.), popřípadě si vzal/a deku a udělal/a si s kamarády piknik...

- ano, rád/a bych
- ne, nerad/a bych

Přišlo by mi zajímavé, kdybychom toto místo mohli využít pro utužování kolektivu, měli bychom například šanci na Vánoce ozdobit stromeček, na Velikonoce donést vajíčka, či se ve volném čase účastnit společenských her i s učiteli ...

- měl/a bych o tom zájem!
- neměl/a bych o to zájem...

Komunitní zahrada v létě je i úžasným místem pro možné doučování, lepší, jako sedět ve vydýchané třídě, nebo snad ne?

- určitě ano!
- nemyslím si...

V této otázce je prostor pro tvoji kreativitu, napiš nám úplně cokoliv, co by tě bavilo dělat, popřípadě bys byl rád/a, aby bylo součástí komunitní zahrady.

Příloha 4: Letáky s dotazníky



With the support of the
Erasmus+ Programme
of the European Union

KOMUNITNÍ ZAHRADA

STUDENTSKÝ PROJEKT

Připravili jsme si dotazník, jehož vyplněním nám moc pomůžeš!
Dotazník je kompletně anonymní, otázky nejsou složité a zaberou
maximálně 5 minut.



Přes QR kód





With the support of the
Erasmus+ Programme
of the European Union

Venkovní učebna



Příloha 5: Mapy



Zdroj: Google Maps