



Gymnázium
Dr. Antona
Randy

Renovace kulturního centra

Sluneční lázně



Navrhni projekt 2022/23

Autoři: Fichtnerová Adéla, Hübnerová Karolína, Kočárek Lukáš, Turek Jonáš

Pedagog: Mgr. Veronika Fikarová

Region: Severovýchod

Anotace

Projekt „Renovace kulturního centra Sluneční lázně“ se zabývá obnovením ohněm poničeného kulturního centra Sluneční lázně a následným vybudováním vzdělávacího centra pro mládež a místa pro volný čas. Vyhořelý objekt se nachází u břehu Jablonecké přehrady, která spadá svou lokací pod statutární město Jablonec nad Nisou.

ČESTNÉ PROHLÁŠENÍ

My, níže podepsaní studenti střední školy

Gymnázia Dr. Antona Randy

tímto čestně prohlašujeme, že jsme autory návrhu projektu

Renovace kulturního centra Sluneční lázně

Projekt jsme vypracovali samostatně za pomoci pedagoga pro účely soutěže Navrhni projekt.
Veškeré další zdroje uvádíme v projektovém návrhu.

V Jablonci nad Nisou, dne 6.12. 2022

Kontaktní e-mail: vedoucí týmu: adela.fichtnerova@gmail.com

Pedagog: fikarova@randovka.cz

JMÉNA A PODPISY ČLENŮ TÝMU

Jméno a příjmení: Adéla Fichtnerová

Podpis: 

Jméno a příjmení: Karolína Hübnerová

Podpis: 

Jméno a příjmení: Lukáš Kočárek

Podpis: 

Jméno a příjmení: Jonáš Turek

Podpis: 

Jméno a příjmení pedagoga: Mgr. Veronika Fikarová Podpis: 

Obsah

Anotace.....	1
Čestné prohlášení.....	2
Historie	4
Popis výchozího stavu.....	5
Cíle projektu.....	7
Příjemce podpory.....	9
Aktivity projektu.....	10
Zdroj financování.....	10
Časový harmonogram.....	11
Rozpočet projektu.....	12
Položkový rozpočet.....	12
SWOT analýza.....	15
Udržitelnost projektu.....	17
Přílohy.....	18
Zdroje.....	20

Historie

[1] Sluneční lázně byly postaveny roku 1927 na levém břehu jablonecké přehrady a sloužily nejprve pouze jako zázemí. Výstavba Slunečních lázní souvisela s životním stylem meziválečného života, který byl protnut se sportem, pobytem na čerstvém vzduchu a zdraví. V dubnu následujícího roku došlo k jejímu razantnímu rozšíření ve "dvorní" partii. Tím prakticky došlo k dokončení stavebního vývoje areálu a další úpravy, jako přístavba komína ve střední partii (1930), měly spíše doplňkový ráz. V průběhu 2. poloviny 20. století došlo k vestavbě toalet do objektů společných šaten na konci obou křídel. Sluneční lázně ve Mšeně nad Nisou měly to štěstí, že byly neustále využívány, a tudíž se dochovaly v poměrně autentické, byť zanedbané podobě. Byly tedy příkladem drobné rekreační architektury, která je dokladem životního stylu období první republiky.



[0]



[1]

Sluneční lázně dne 17. 8. 2022 však zasáhl nečekaný noční požár. Téměř celý areál shořel a s ním i zázemí spolku dračích lodí. Při požáru navíc přišli o život dva papoušci, kteří k místu neodmyslitelně patřili. Příčina vyhoření tohoto areálu se stále vyšetřuje policií České republiky.

V projektu bychom se zabývali renovací této plochy a následným využitím pro vzdělávací a rekreační účely. Sluneční lázně jsme si vybrali, protože nyní znehodnocují krásu jablonecké přehrady, a tudíž bychom tomuto místu rádi dali nový život. Také kvůli tomu, že jsme je hodně často navštěvovali a rádi bychom poskytli tuto možnost i generacím po nás.

Popis výchozího stavu

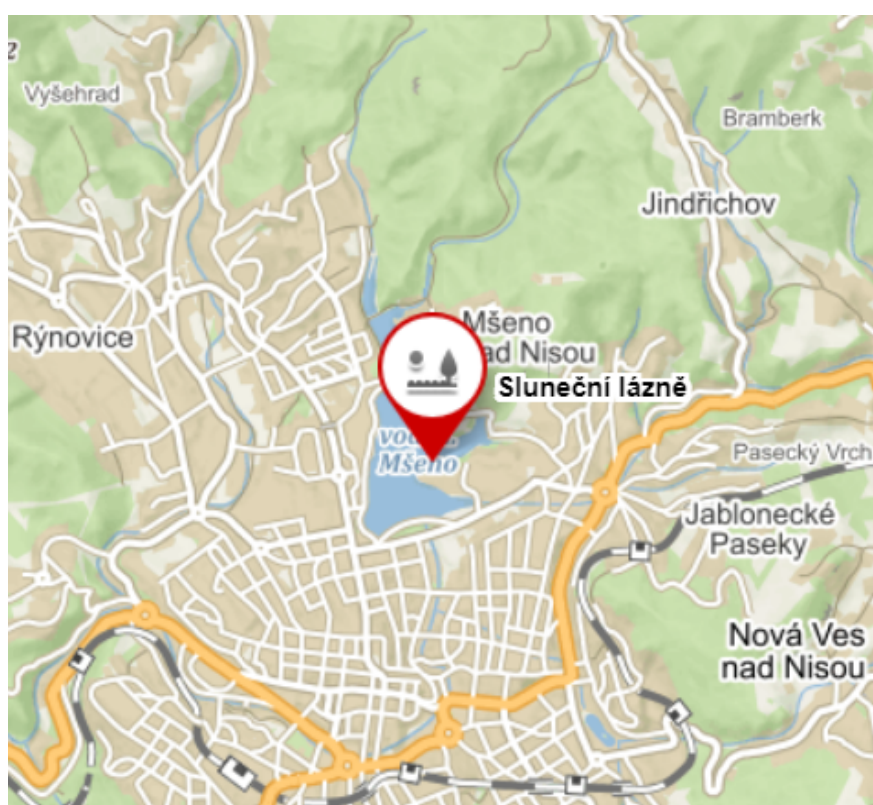
Sluneční lázně se nachází u Jablonecké přehrady (Za Hrází 444, Mšeno nad Nisou, 466 04 Jablonec nad Nisou). Vlastníkem objektu je statutární město Jablonec nad Nisou, které se nachází v Libereckém kraji.

Nyní se jedná o vyhořelý objekt, kde po bývalém bistro zbyl pouze komín. Jde tedy o spáleniště, které znehodnocuje okolí přehrady, lidé zde tedy netráví čas jako dříve. Není divu, protože zde již není místo na sezení či místo pro děti na hraní.

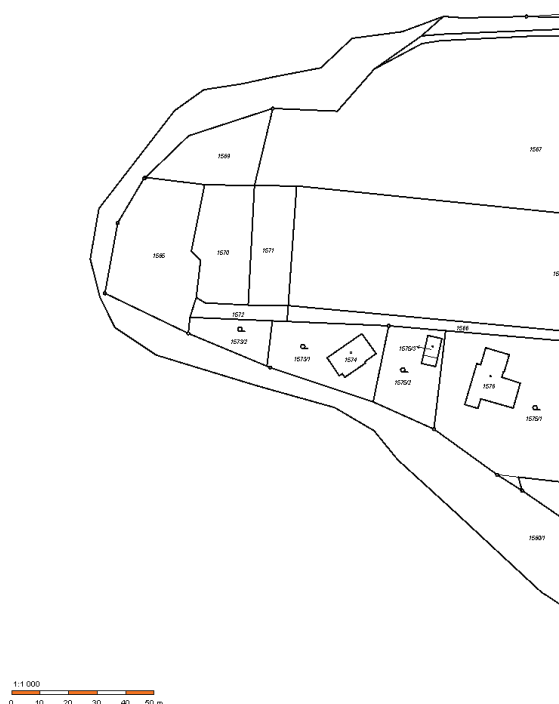
Pro lepší představu přikládáme fotku aktuálního stavu i situovanou polohu Slunečních lázní.



[2]



[3] Situace širších vztahů

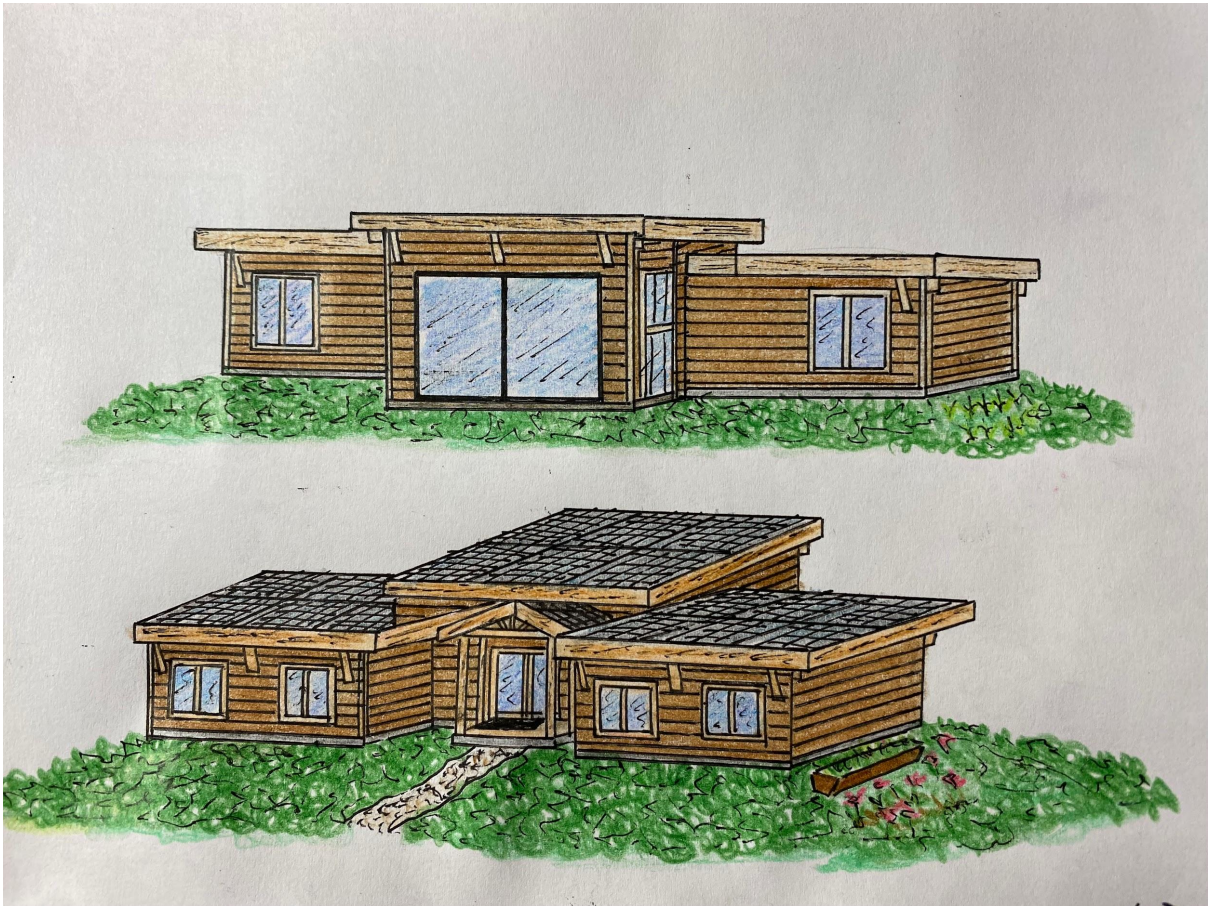


[4] Katastr nemovitostí (1:1000)

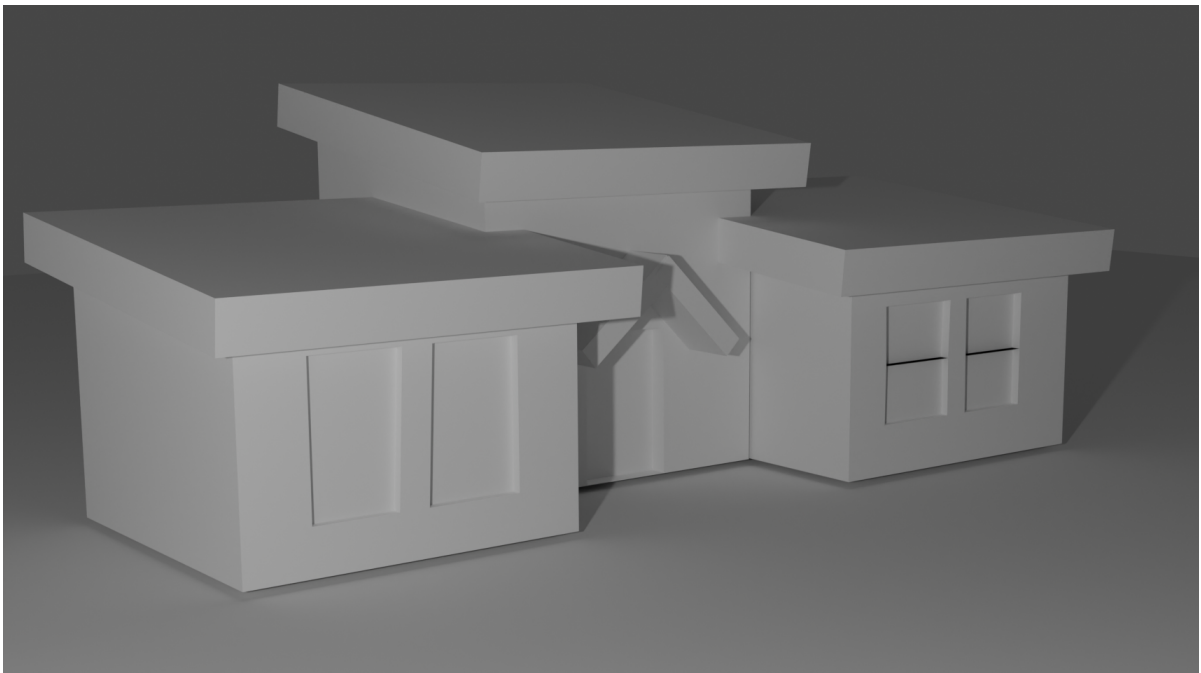
Cíle projektu

Hlavním cílem našeho projektu je obnovení vyhořelého objektu. Dále bychom rádi docílili zvýšení vzdělání občanů moderní formou ohledně základů ekologie a udržitelnosti v podobě odpoledních kroužků, seminářů či víkendových akcí. Nabídkou výukových přednášek bychom chtěli dosáhnout vyšší vzdělanosti, což by vedlo k lepší budoucnosti nejen okolí přehrady, ale i Jizerských hor. Dále by projekt vyřešil problém toalet, které se u přehrady sice nachází, ale jsou ve velmi špatném stavu. Prostory Slunečních lázní by se po rekonstrukci využívaly jako prostor pro volnočasové aktivity, chtěli bychom, aby se zde mohly konat i kulturní akce například koncerty či výstavy obrazů a umění. Mezi další cíle řadíme zajištění košů na recyklovatelný odpad, abychom zamezili znečišťování životního prostředí.

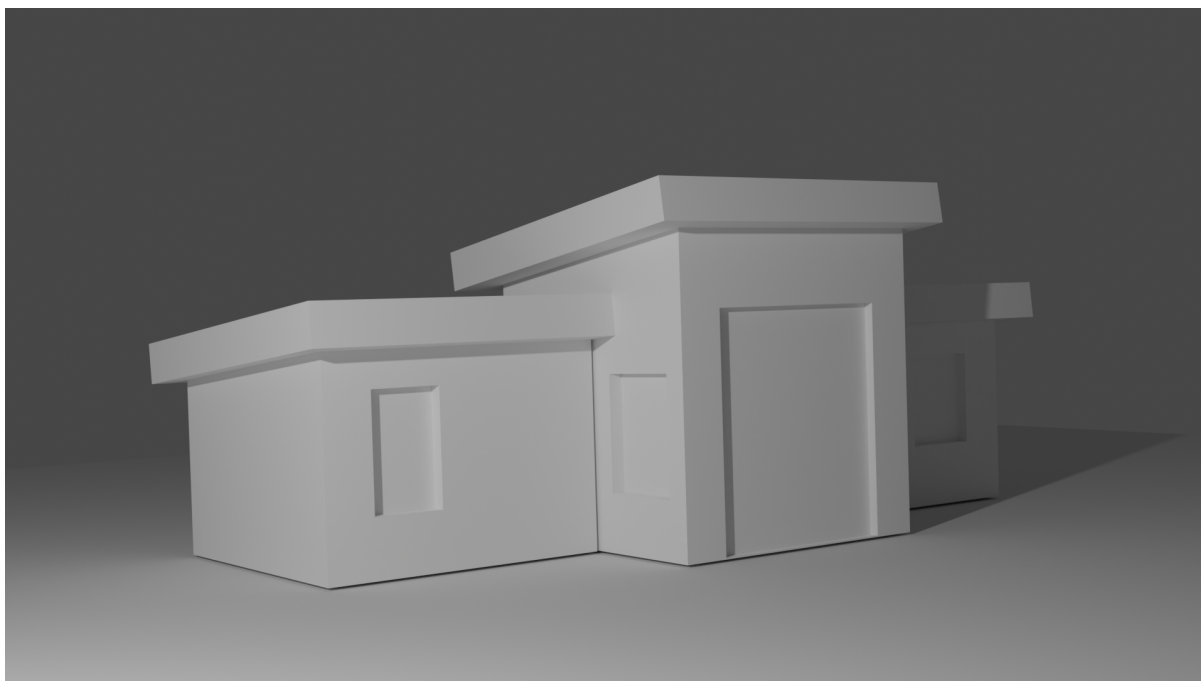
Jednalo by se tedy o novou stavbu, která by byla postavena na místě, kde ještě nedávno stál stánek s občerstvením (viz Historie).



[5]



[6]



[7]

Příjemce podpory

Příjemcem podpory bude statutární město Jablonec nad Nisou

Statutární město Jablonec nad Nisou

Mírové náměstí 3100/19 466 01 Jablonec nad Nisou

Tel.: +420 483 357 111

E-mail: mujablonec@mestojablonec.cz

IČO: 00262340



[8]

Aktivity projektu

Projektem chceme dosáhnout zvýšení vzdělání ohledně životního prostředí, obnovení vyhořelého objektu s okolím a vytvoření místa, kde bude docházet k setkávání občanů.

Hlavním výstupem našeho projektu je nová budova se zahradou, veřejné toalety k přehradě, venkovní podium a zlepšení vzdělání ohledně ekologie, což může v konečném důsledku za čistší přírodu v Jizerských horách.

Našeho cíle chceme dosáhnout konzultací se stavební firmou, konzultací s architektem (aby objekt měl co nejnižší náklady do budoucna) konzultací s magistrátem města Jablonec nad Nisou a získáním dotace.

Zdroj financování

Náš projekt lze zařadit do více programů, ale rozhodli jsme se pro operační program Environmentální centra se zaměřením na změnu klimatu. Na místě bude probíhat výuka dětí se zaměřením na klimatické změny a bude se týkat především změny klimatu a přírody kolem nás. Cílem je, aby se děti naučily chovat k přírodě slušně a pomáhat jí, protože spousta z nás, aniž bychom si to uvědomovali, se k přírodě nechováme zrovna nejlépe, a proto se na to budeme děti snažit upozornit v rámci výuky. Na střechu budovy umístíme solární panely a ty se pokusíme co nejvíce využívat, abychom snížili spotřebu energie.

Financování

1. Operační program životní prostředí - Environmentální centra se zaměřením na změnu klimatu
2. Operační program životní prostředí - Obnovitelné zdroje energie ve veřejných budovách

Časový harmonogram

Projekt bychom rádi realizovali do tří let od získání dotace. Rozdělili jsme ho do tří fází. První etapa zahrnuje získání příslušných dokumentů pro stavbu a přípravné práce pro zahájení samotné stavby. Druhá etapa se vztahuje na terénní úpravy a samotnou výstavbu. Třetí etapa se vztahuje již pouze na udržování objektu a jeho okolí.

1. etapa (12 měsíců)

V první etapě, neboli přípravné, bychom museli nejprve udělat průzkum trhu, následovalo by architektonické zpracování projektu, schválení projektu na Magistrátu města Jablonec nad Nisou, podání žádosti o dotaci a získání stavebního povolení na stavebním úřadě. Po získání všech potřebných dokumentů bychom se přesunuli na samotný výběr realizační firmy (v případě potřeby i více firem)

2. etapa (12 měsíců)

Druhá a zároveň nejdelší etapa se zabývá samotnou realizací projektu. Jako první by byly nutné terénní úpravy a odklizení shořených částí budovy. Následné přemístění kontejnerových buněk a jejich rekonstrukce. V druhé části by již probíhala výstavba toalet a venkovního pódia. Po finálním dokončení budovy z buněk by následoval nákup vybavení učeben a zároveň úprava zahrady.

3. etapa

Neboli fáze udržitelnosti. Důležitá součást této etapy bude odezva od občanů, kterých se zeptáme na jejich případné nápady k zlepšení centra v rámci dotazníků, které budeme rozesílat jednou za dva roky. O udržování objektu a přílehlé zahrady se bude starat městská technická služba. Po dobu udržitelnosti projektu budou každoročně podávány zprávy o udržitelnosti našeho projektu u poskytovatele dotace (tedy Evropské unie). I po vypršení lhůty na udržitelnost budou Sluneční lázně dále v provozu.

Rozpočet projektu

1. Položkový rozpočet

Budova a zahrada financována z operačního programu životní prostředí - Environmentální centra se zaměřením na změnu klimatu

Položky	pozn.	cena včetně DPH v Kč
terénní úpravy	dva dny	16.000,-
staré kontejnerové buňky	6 ks	120.000,-
celkové zateplení *	155 m ²	49.600,-
dřevěný obklad	155 m ²	360.000,-
fasáda	155 m ²	62.000,-
úprava vnitřních prostorů		150.000,-
okna	6 ks	60.000,-
dvoukřídle balkonové dveře	2 ks	20.000,-
vstupní dveře	1 ks	15.000,-
vnitřní vybavení **		500.000,-
chodníček	50 m ²	50.000,-
venkovní pódium	24m ²	200.000,-
trávník a ostatní vegetace		400.000,-
hmyzí hotel	2 ks	5.000,-
toalety	4 ks	8.000,-
umyvadlo	4ks	4.000,-
celkem		1.919.000,-

* K zateplení bude volen takový materiál, aby bylo dosaženo koeficientu prostupu tepla UK menší než $0,25 \text{ W m}^{-2} \cdot \text{K}^{-1}$ což je hodnota vyhovující pro nízkoenergetické konstrukce

** Vnitřní vybavení zahrnuje stoly, židle, věšáky, sedací pytle, tabule, světla, rychlovarná konvice, mikrovlnná trouba, dataprojektory, stolní počítače, protipožární čidla, hasicí přístroje

Ceny stavebních úprav byly konzultovány se stavební firmou.

Solární panely financovány z operačního programu životní prostředí - Obnovitelné zdroje energie ve veřejných budovách

Položka	pozn.	cena včetně DPH v Kč
solární panely + bateriové úložiště ***	10 ks	250.000,-
celkem		250.000,-

*** 5 kW elektrárna s 5kW bateriovým úložištěm

Přílohy položkového rozpočtu

V následujících řádcích bychom Vám rádi představili bližší ceny za stavební práce a vybavení.

Následující ceny jsme konzultovali s odborníkem nebo jsou jejich částky dostupné na internetu, jejich hrubý průměr je zapsán v tabulce.

Nejprve jsme zjistili odhadovanou cenu nákladů na terénní úpravy. Vzhledem k tomu, že by se o žádné drastické zásahy nejednalo, jsme se se stavební firmou shodli, že práce by se dala stihnout za dva dny, tudíž odhadovaná částka je 16.000,- (<https://www.tfnet.cz/it-sluzby/stavebni-prace/>). Nejdůležitější by bylo sehnat samotné buňky <https://dum.bazos.cz/inzerat/163016026/bunky-sestava.php>, které by samozřejmě, jelikož se jedná o ekocentrum, byly již opotřebované a na jiný účel nepoužitelné, tudíž bychom je obnovili. Na jejich zateplení, které by zabralo cca 155m² (záleželo by na velikosti buněk). Bylo by potřeba silnější zateplení zhruba 180mm desky, protože počítáme s tím, že stěna stavebních kontejnerů je slabá. <https://www.dek.cz/produkty/detail/1410152100-eps-70f-180mm-500x1000-bachl-1m2-bal>, což by zhruba vycházelo na 49.000,-. Dále bychom pokračovali dřevěným obložení a šedou fasádou, kterou bychom nejlépe dali ve dvou vrstvách. <https://www.barvylakyjanu.cz/fasadni-omitka-barlet-1-5-seda-tmava-127-25kg> potřebovali bychom cca. 775 kg, tedy cena by vycházela zhruba na 62.000,-. Celkové zrekonstruování vnitřního zázemí by vyšlo zhruba na 150.000,-.

Mezi poslední věci, které bychom potřebovali na samotný objekt, budou 2ks balkonových dveří 2ks

https://www.skladova-okna.cz/dvoukridle-plastove-balkonove-dvere-premium-14.html?utm_source=google_merchant&utm_medium=product&gclid=CjwKCAiAk--dBhABEiwAchlwkVQhxfXbNatkHWlilCyrAbhSSTY7VxK8zpU_-V_f8VMcZJyxKf0ncBoC0CAQAvD_BwE což by vycházelo zhruba na 20.000,- a jedny vstupní dveře https://www.erpi-domov.cz/vchodove-dvere-s-ocelovym-oplastenim-fm-turen-model-nbt04/?variantId=9783&gclid=CjwKCAiAk--dBhABEiwAchlwkZnfDcmYW9y-hzEt6UF96WckBQHfzL7_hY6DOI76xIXeFETr7dNYGhoCvDQQA_VD_BwE tedy 15.000,-

Dále okna

https://eshop.oknamacek.cz/plastove-okno-kniping-70-ad--1800x1200-mm--o-os-sloupek--antracit/?variantId=29648&gclid=CjwKCAiAk--dBhABEiwAchlwkSFv_9SDood1ikkBN50-gUn2n1nl-l7aZlu3jPoYAkmuXAL07mYzbRoCFI0QAvD_BwE počet oken by byl 6ks tedy 60.000,-. Vnitřní vybavení by vycházelo zhruba na 300 tis. V budově by se nacházely i čtyři toalety

https://www.siko.cz/wc-kombi-komplet-s-prkenkem-softclose-stojici-multi-eur-vario-odpad-eur990/p/EUR990?gclid=CjwKCAjw0N6hBhAUEiwAXab-TaiM1s8PtSR1iZgbiPY_7Sw61wCxZiE5-mGrshmetNu1lInKMBN54BoCp40QAvD_BwE, které nás vychází na 8.000,- nesmí chybět ani čtyři umyvadla

https://www.siko.cz/nabytkove-umyvadlo-kolo-rekord-50x38-cm-otvor-pro-baterii-uprostred-k91952000/p/K91952000?gclid=CjwKCAjw0N6hBhAUEiwAXab-Tb7purZ1lpzm8ynhZrqxHEzTYUltZd4JCjWXM8-Q4z2wTh_78ll0ZhoCjQEQA_VD_BwE, která by nás vyšla na 4.000,-.

To by bylo co se týče prostoru budovy vše a přesunuli bychom se na venkovní část.

Ve venkovní části by největší náklady šly na výstavbu vyvýšeného pódia, což by bylo zhruba 200.000,-. Dále samozřejmě chodníček o rozloze zhruba 50m² což by čistě za žulovou dlažbu tvořilo 33.500,- https://www.slapaky.cz/slapaky/Zulove-dlazezbnikostky-8-11-sede-d224.htm?gclid=Cj0KCQIA_P6dBhD1ARIsAAGI7HBzv84JPtPrHzGphm4jIw8MSFP6YkIZAg2chhSlyUKbcQcQzKAXy0caAoCpEALw_wcB, ale v celkové ceně je započítán i podklad, tedy štěrk + drobné terénní úpravy. Abychom vytvořili příjemné zázemí, bude přilehlá zahrada osázená různými druhy vegetace do maximální výše 400.000,-. Pro

zpříjemnění venkovního prostoru nejen návštěvníkům, ale i hmyzu, který se bude starat o naše rostliny, jsme se rozhodli na zahradu umístit dva hmyzí hotely dohromady za částku 5.000,-
https://www.vidaxl.cz/e/hmyzi-hotel-xxl-455-x-15-x-99-cm/8718475906919.html?gclid=Cj0KCQiA_P6dBhD1ARIsAAGI7HBKawckJTW369BT_6_0oWqk7KqXZIRIWc2Ygg1LFLHQVb9owsEGTykaAm7HEALw_wcB .

Celkové náklady na objekt a přilehlou zahradu by vycházely zhruba na 1.807.000,-, + 250.000,- na solární panely.

Samozřejmě nutno počítat s inflací, proto bychom žádali o dotaci **2.500.000,- Kč**.

SWOT analýza

Náš projekt by měl převážně silné stránky, jednalo by se o vzdělávání mládeže, které by se konalo při hezkém počasí ve venkovních částech objektu. Bylo by zde organizováno i velké množství volnočasových aktivit, příměstských táborů či nejrůznější akce pro veřejnost. Velikou výhodou je lokalita a již po Jablonci nad Nisou známý název Sluneční lázně, který bychom právě z tradice rádi ponechali. Velkým bonusem našeho projektu je obnovení vyhořelého objektu a tradice papoušků, kteří při požáru zahynuli. Zajistili bychom odpadkové koše, pro udržení čistého okolí.

Mezi slabé stránky jsme zařadili obavu z nedostatečné návštěvnosti, to bychom však vyřešili propagací na sociálních sítích a také na informačních plakátech. Další problém by byl s udržováním zahrady a prostorů, to bychom pro změnu vyřešili brigádníky. Možný problém by mohl nastat i s lektory, kterými by se však mohli stát studenti VŠ v rámci praxe. Konfliktům mezi absolventy výukového střediska bychom zabránili řádnou výchovou dětí a to kázáním a výukou etikety.

Mezi příležitostmi se nachází jedinečnost projektu v okolí Jablonce nad Nisou. Město již delší dobu plánuje výstavbu toalet pro návštěvníky přehrady, ty by také mohly být součástí také našeho projektu. Poskytnutí prostoru pro soukromé akce či akce města by bylo také značnou výhodou. V případě volnočasových aktivit by bylo možné navštívit i několik okolních hřišť a sportovních areálů. Po konzultaci na úřadě

jsme se dozvěděli, že město hledá zázemí pro záchranářské vodní služby, které bychom byli schopni poskytnout.

Objekt stojí v blízkosti vody, ale pravděpodobnost povodní je zde vyloučena, tudíž se této hrozby ne třeba bát. Dále požáry, na které bychom byli připraveni protipožárními čidly a hasicími přístroji. Vandalismu bychom se pokusili předejít kamerovým systémem, který by zároveň zajišťoval celkovou bezpečnost návštěvníků. Riziko, kterého se však bojíme nejvíce je zdlouhavý proces s vydáním stavebního povolení, kvůli sousedům, kteří si přejí tiché prostředí.

Shrnutí SWOT analýzy níže:

Silné stránky

- vzdělávání mládeže ohledně ekologie - moderní formou
- výuka při hezkém počasí i venku
- volnočasové aktivity - prostor pro trávení volného času
- příležitostní akce pro veřejnost (koncerty, galerie)
- lokalita - přehrada je velmi navštěvovaná lidmi z okolí
- zlepšení okolí přehrady - zázemí spolku dračích lodí
- zavedený název - v Jablonci relativně každý o nich slyšel (viz dotazník)
- zajištění košů na recyklovatelný odpad
- obnovení tradice papoušků
- využití za každého počasí - vnitřní i venkovní prostory

Slabé stránky

- nedostatečná návštěvnost - potřeba větší propagace
- problém s udržováním zahrady a prostorů - vyřešení brigádníky
- problém se sehnáním lektorů - praxe studentů
- zajištění dobrých podmínek pro papoušky - klec umístíme mimo průvan na klidné místo, aby papoušek mohl být ve výši našich očí
- konflikty mezi studenty - lepší výchova dětí

Příležitosti

- v okolí Jablonce se podobné středisko nenachází
- toalety, které město chce vybudovat u přehrady
- poskytnutí prostoru pro kulturní akce
- blízkost sportovních hřišť a areálů (volleyball, petanque, in-line dráha, popřípadě v zimě možnost běžeckého lyžování v areálu Kolečko)
- zázemí pro záchranné vodní služby

Rizika

- povodně - absurdní (výšku vodní hladiny lze regulovat hrází)
- požáry (protipožární čidla, hasicí přístroje)
- vandalismus - pokusili bychom se předejít kamerami
- zdoluhavý proces se stavebním povolením

Udržitelnost projektu

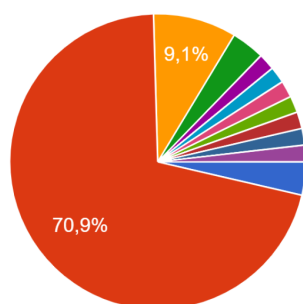
Projekt by měl udržitelnost jistě delší než pět let, jeho chod bychom zajistili z peněz, které by se vybrali na seminářích či pronájmu prostoru. Vzhledem k tomu, že se jedná o projekt města, tak venkovní část by udržovali technické služby Jablonce nad Nisou, ostatně jako okolí celé přehrady. Toto místo má téměř 100 letou tradici, tak se do areálu Slunečních lázní budou lidé rádi vracet, ať už za vzděláním, nebo pouze za rekreací v zahradní části. Myslíme si, že i když na místě již nebude restaurace jako bývala, tak lidé rádi uvítají na přehradě něco nového a jiného než doposud. Díky tomu, že jsou Sluneční lázně mezi obyvateli Jablonce nad Nisou známé, tak se zpráva o novém projektu mezi lidmi rychle rozšíří a návštěvníci se přijdou na nový objekt podívat. Tím pádem je velká šance, že náš projekt zaujme širokou komunitu, k ty se pak na místo budou rádi vracet a třeba přivedou své přátele či rodinu, a komunita lidí navštěvující Sluneční lázně se tak rozšíří. Zároveň bude na místě občerstvení, což by mohlo také nalákat spoustu návštěvníků jablonecké přehrady a zároveň díky tomu získáme další finance na chod projektu. Přednášky budou různorodé, takže si každý vybere to, co ho bude zajímat. Na místě budou odpadkové koše, tím zabráníme odpadkům, které by jinak lidé pohazovali na zem.

Přílohy

Průzkum veřejného mínění

Jsem:

55 odpovědí

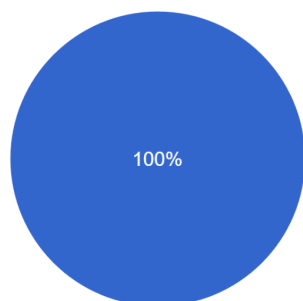


- Dítě
- Student
- Rodič
- Senior
- učitel :)
- Helikoptéra
- Adami
- Pracující dospělý

▲ 1/2 ▼

Víte, kde se nachází areál Slunečních Lázní?

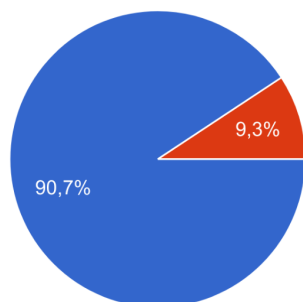
55 odpovědí



- ANO
- NE

Navštívili jste v minulosti Sluneční lázně?

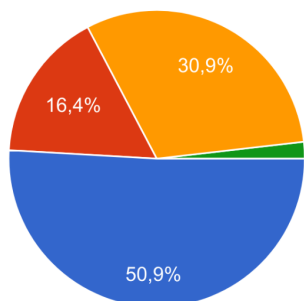
54 odpovědí



- ANO
- NE

Cílem projektu je zrenovovat celý areál a vybudovat zde místo hospody vzdělávací centrum pro děti a na trávení volného času.

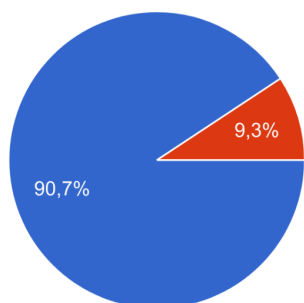
55 odpovědí



- Skvělý nápad!
- Dobry nápad, ale zničilo by to pověst
- Zachoval bych hospodu
- nevím co přesně je vzdělávací centrum, ale stačilo by nějaké centrum pro děti

Měli by být na střechu umístěny solární panely?

54 odpovědí



- ANO
- NE

Zdroje

- [0] *Sluneční lázně* [online]. [cit. 2022-12-25]. Dostupné z: <https://www.nasejablonecko.cz/jablonecko-aktualne/jablonec-vyhlasil-soutez-architektu-na-novou-podobu-slunecnich-lazni/?aktualitaId=61233>
- [1] *Sluneční lázně* [online]. [cit. 2022-12-25]. Dostupné z: <https://www.pamatkovykatolog.cz/slunecni-lazne-14180527>
- [2] *Foto* [online]. In: . [cit. 2022-12-25]. Dostupné z: <https://www.mujirozhlas.cz/zpravy-pro-liberecky-kraj/mesto-jablonec-zvazuje-jak-nahradi-vyhorele-slunecni-lazne-u-prehrady>
- [3] *Mapy.cz* [online]. [cit. 2022-12-25]. Dostupné z: <https://mapy.cz/zakladni?q=slune%C4%8Dn%C3%AD%20%C3%A1zn%C4%9B&source=area&id=39483&ds=2&x=15.1852649&y=50.7245990&z=13>
- [4] *Katastr nemovitostí* [online]. [cit. 2022-12-25]. Dostupné z: <https://sgi-nahlizenidokn.cuzk.cz/marushka/default.aspx?themeid=3&&MarQueryId=6D2BCEB5&MarQParam0=655970&MarQParamCount=1&MarWindowName=Marushka>
- [5] *Vlastní práce: Jonáš Turek*
- [6] *Vlastní práce: Šimon Fichtner*
- [7] *Vlastní práce: Šimon Fichtner*
- [8] *Logo* [online]. In: . [cit. 2022-12-25]. Dostupné z: <https://www.mestojablonec.cz/galerie/92299.jpg>
- [9] *Logo Slunečních lázní-vlastní práce: Yevheniy Hubal*
- [10] *Logo* [online]. In: . [cit. 2022-12-25]. Dostupné z: <https://www.dotaceeu.cz/cs/microsites/navrhni-projekt/uvodni-strana>
- [11] *Logo* [online]. In: . [cit. 2022-12-25]. Dostupné z: <https://randovka.cz/aktuality/>

Další zdroje jsou uvedeny v příloze k rozpočtu na straně 12.