



EVROPSKÁ UNIE  
EVROPSKÝ FOND PRO REGIONÁLNÍ ROZVOJ  
INVESTICE DO VAŠÍ BUDOUCNOSTI



## **MINISTERSTVO PRO MÍSTNÍ ROZVOJ NÁRODNÍ ORGÁN PRO KOORDINACI**

# **ČERPÁNÍ EVROPSKÝCH FONDŮ FINANČNÍ ANALÝZA OP**

**(DOPLŇUJÍCÍ MATERIÁL K NÁVRHŮM MOŽNÝCH REVIZÍ OP)**

vydáno NOK-MMR: duben 2010

## **PREAMBULE**

Tímto dokumentem Národní orgán pro koordinaci – Ministerstvo pro místní rozvoj (dále jen NOK-MMR) plní svou koordinační roli a **informuje vládu v souladu s usnesením Vlády ČR ze dne 14. prosince 2009 č. 1540** k Analýze využití strukturálních fondů a Fondu soudržnosti pro řešení důsledků ekonomické krize. Na základě tohoto usnesení Vlády ČR dle bodu II. 2. bylo uloženo ministru pro místní rozvoj zpracovat ve spolupráci s řídicími orgány jednotlivých operačních programů a vládě do 31. března 2010 předložit a) evaluaci dosud vyhlášených výzev v operačních programech, b) analýzu operačních programů včetně návrhu možných revizí operačních programů.

Hlavním výstupem je materiál **Návrhy možných revizí operačních programů**, který obsahuje hlavní výsledky provedené analýzy operačních programů včetně konkrétních návrhů na změny OP, čímž je naplňováno usnesení Vlády ČR č. 1540 ze dne 14. prosince 2009 v uvedeném bodě II. 2 b).

Doplňujícím materiálem je vzhledem ke svému obsahu tento materiál s názvem **Čerpání evropských fondů - Finanční analýza OP**, který obsahuje evaluaci dosud vyhlášených výzev v operačních programech a tím naplňuje výše uvedené usnesení Vlády ČR v bodě II. 2 a).

Materiály **Návrhy možných revizí OP** a **Čerpání evropských fondů - Finanční analýza OP** jsou úzce provázány a společně tvoří ucelený pohled na realizaci operačních programů Národního strategického referenčního rámce.

## OSNOVA

---

<b>1. Úvod</b>	<b>4</b>
<b>2. Vyhodnocení výzev vyhlášených k 31.12. 2009</b>	<b>5</b>
2.1 Řízení výzev pro předkládání projektových žádostí	5
2.2 Informace o stavu prostředků alokovaných ve vyhlášených výzvách k 31. 12. 2009	8
2.3 Struktura příjemců u schválených projektů v rámci vyhlášených výzev k 31. 12. 2009	15
2.4 Informace o stavu čerpání prostředků na úrovni OP v rámci vyhlášených výzev k 31. 12. 2009	21
<b>3. Plnění pravidla n+3 a identifikace ohrožených operačních programů</b>	<b>31</b>
3.1 Vymezení přístupu ke sledování pravidla n+3/n+2	31
3.2 Sledované ukazatele	32
3.3 Stav čerpání operačních programů	33
3.4 Kategorie operačních programů dle plnění pravidla n+3 vzhledem k alokaci 2007	39
3.5 Výhled včasného čerpání alokací 2010, 2011	41
<b>Seznam zkratk</b>	<b>42</b>
<b>Seznam tabulek</b>	<b>44</b>
<b>Seznam obrázků</b>	<b>44</b>

## 1. ÚVOD

---

NOK-MMR provedl analýzu využívání evropských fondů v rámci programového období 2007-2013, a to především z pohledu výzev. Aby však nedošlo ke zkreslení finančního rozměru analýzy operačních programů tím, že budou analyzovány pouze výzvy, je součástí materiálu i pohled na aktuální stav plnění pravidla n+3 a jeho výhled.

Cílem materiálu je tedy:

- ü seznámit s výsledky provedeného hodnocení výzev vyhlášených do 31. prosince 2009, tj. pohled na minulost;
- ü informovat o aktuálním stavu využívání prostředků, a to především s vazbou na plnění pravidla n+3, tj. pohled na přítomnost;
- ü pokusit se predikovat vývoj využívání prostředků operačních programů, tj. pohled na budoucnost.

Na základě takto provedené finanční analýzy je pak možné získat ucelený pohled na čerpání evropských fondů v rámci jednotlivých operačních programů i celého Národního strategického referenčního rámce.

Vedle zde prezentovaných výsledků provedených analýz zajistil NOK-MMR i další aktivity zaměřené na snahu efektivnějšího využívání prostředků operačních programů.

Dne 8. prosince 2009 se uskutečnilo jednání Řídicího a koordinačního výboru (ŘKV). Členové ŘKV byli na jednání informováni o aktuálním stavu implementace Národního strategického referenčního rámce (NSRR), přičemž jako programy se středním rizikem byly identifikovány Operační program Vzdělávání pro konkurenceschopnost (OP VK) a Operační program Technická pomoc (OP TP) a jako rizikové byly označeny Integrovaný operační program (IOP) a Operační program Výzkum a vývoj pro inovace (OP VaVpI). Z tohoto důvodu byla pro tyto operační programy provedena analýza absorpční kapacity, která identifikuje úzká místa, na která je třeba se zaměřit, aby čerpání v rámci jednotlivých OP bylo plynulejší.

Dále pro IOP a OP VaVpI bylo na podnět MMR-NOK zavedeno zesílené řízení rizik, o jehož vývoji a efektech je NOK-MMR pravidelně informován dotčenými řídicími orgány.

## 2. VYHODNOCENÍ VÝZEV VYHLÁŠENÝCH K 31.12. 2009

---

### 2.1 Řízení výzev pro předkládání projektových žádostí

#### Řízení výzev

Výzvy pro předkládání žádostí vyhláší řídicí orgány na základě vlastní zvolené strategie pro řízení programu. Závisí na zvolené strategii řídicího orgánu, zda upřednostní rychlejší vyhlášení celé alokace na program, nebo rozložení čerpání alokace v čase po dobu trvání celého programovacího období. Volbu strategie řídicího orgánu ovlivňuje na jedné straně potřeba dosáhnout cílů operačního programu, což vyžaduje dostatek času na přípravu a realizaci kvalitních projektů, na druhé straně nutnost předcházet riziku automatického zrušení rozpočtového závazku Společenství (pravidlo  $n+2/n+3$ ).

Konkrétní zaměření výzvy a termíny jejich vyhlášení jsou plně v kompetenci řídicího orgánu, přičemž řídicí orgán by měl tam, kde je to možné, zohledňovat logické vazby mezi jednotlivými oblastmi podpory a operačními programy za účelem naplnění cílů NSRR. Podmínky uvedené ve výzvě konkretizují podmínky pro udělení podpory, které jsou v obecnější rovině uvedeny v programovém dokumentu či prováděcí dokumentaci OP. V rámci výzvy jsou např. specifikovány jednotlivé podporované aktivity, skupiny oprávněných příjemců, způsobilé výdaje, maximální výše podpory apod. Řídicí orgány v rámci přípravy výzvy vyhodnocují výši zbývající alokace v CZK, která je ovlivněna vývojem směnného kurzu CZK, množstvím prostředků vázaných smlouvou, možným odstupováním příjemců od realizace projektů apod. Při stanovení výše alokace na výzvy řídicí orgány také zohledňují zdroje pro předfinancování programů v jednotlivých rozpočtových kapitolách.

Řídicí orgány využívají obecně dvou typů výzev, které lze označit jako **kolové** a **kontinuální**. V případě kolové výzvy dochází k vyhodnocení přijatých žádostí a výběru projektů k financování až po uzavření této výzvy, tj. po dni ukončení příjmu předložených žádostí. Při kontinuální výzvě je hodnocení projektových žádostí prováděno průběžně během vyhlášené výzvy, tj. po registraci přijaté žádosti o podporu. Kontinuální výzva může trvat po celou dobu programovacího období.

#### Zacílení výzev na příjemce nebo území

Na základě informací z vyhodnocení výzev, statistických šetření a závěrů ze studií hodnotících dopad spolufinancovaných opatření může řídicí orgán zacílit připravovanou výzvu tak, aby její zaměření na určitý typ žadatele, oblast podporovaných aktivit nebo území odpovídalo lépe potřebám naplnění cílů daného operačního programu. Strategii řízení výzev ovlivňují také změny v socioekonomických podmínkách, jakými je v současné době např. probíhající hospodářská krize. Při zacílení výzev řídicí orgán dbá na zachování transparentnosti řídicího procesu.

Řídící orgány dosud využívají spíše zacílení na určitého příjemce nebo skupinu příjemců. Rozhodnutí o zacílení na příjemce může např. vycházet z programového dokumentu, strategie řídicího orgánu, nutnosti naplnit vybrané indikátory, z typu podporovaných aktivit apod. Ve vyhlášených výzvách do konce roku 2009 **zacílení na příjemce aplikovaly** řídicí orgány OP ŽP, OP PI, OP LZZ, IOP, ROP SZ, ROP MSK, ROP SM, ROP SV, ROP JZ a ROP SČ (vysvětlivky zkratk viz Seznam zkratk na konci dokumentu).

**Zacílení na konkrétní území** využil ve svých operačních programech menší počet řídicích orgánů, nejčastěji tento instrument využívá řídicí orgán OP PI, který takto podporuje regiony se soustředěnou podporou státu (Program Rozvoj). Zacílení na území dále využívají regionální operační programy, konkrétně ROP SM (dle Integrovaných plánů rozvoje území), ROP SZ (dle závazku v programovém dokumentu), ROP SV (dle Integrovaných plánů rozvoje měst a řízené výzvy s oblastí podpory 5.1 IOP) a ROP MS (např. podpora území s vyšší mírou nezaměstnanosti).

#### Reakce řídicích orgánů na hospodářskou krizi prostřednictvím výzev

Řízení výzev je jedním z nástrojů, které může řídicí orgán využít ke zmírnění dopadů hospodářské krize. Řídící orgány mohou například:

- **zrychlit uvolňování alokace** operačního programu ve výzvách, tj. urychlit harmonogram výzev,
- **zacílit výzvy na vybrané aktivity**, které mají prorůstové účinky nebo bezprostředně ovlivňují např. ohrožené skupiny osob na trhu práce;
- **zacílit výzvy na nejzaostalejší území** nejvíce postižené dopady krize.

**Zrychlené vyhlášení výzev** a zpřístupnění prostředků SF je jednoduchým, rychlým a, pokud je mířeno na existující dostatečnou poptávku žadatelů, účinným nástrojem, který může zmírnit dopady ekonomické krize. Toto tvrzení má však několik podmínek:

- Musí se jednat o celkově rychlejší administraci žádostí, nikoliv pouze o rychlé vyhlášení jednotlivých výzev. To by naopak mohlo vést k řadě rizik, kdy stávající žadatelé by mohli být v době schválení projektu, pokud by se jednalo o významné zpoždění oproti datu podání žádosti, v odlišné situaci a projekt by již nemuseli být například ochotni či schopni realizovat.
- Výzvy a jimi podporované aktivity musí generovat dostatečnou poptávku, musí být tedy do značné míry sladěny s aktuálními potřebami cílové skupiny
- Zrychlené čerpání motivované protikrizovým účinkem musí mít na paměti i dlouhodobé cíle – investice do fyzické infrastruktury jsou často zmiňovaným opatřením, zde je však třeba zohlednit její dlouhodobé financování (udržitelnost) a tedy poptávku po jejím využití (nejen poptávku po jejím vybudování), stejně jako výsledné přínosy a jejich vazbu na cíle jednotlivých OP, resp. NSRR.

Následující přehled (viz Tab. 1) identifikuje operační programy, které již využily výzvy jako nástroj pro ovlivnění dopadů hospodářské krize. Jedná se OP ŽP, OPPI, OPLZZ a OPPIA.

Tab. 1 – Přijatá opatření OP v reakci na hospodářskou krizi ve výzvách k 31. prosinci 2009

Název OP	Přijatá protikrizová opatření ve vyhlášených výzvách k 31.12.2009	Četnost přijatých protikrizových opatření (počet výzev)	Alokace na výzvy (v mil. Kč)
OP ŽP	urychlení výzev na vybrané oblasti podpory za účelem stimulace hospodářských subjektů, podpora hospodářského prostředí a investic	7	min. 61,8 <sup>1</sup>
OP PI	navýšení alokace na výzvy	11	25 450,2
	urychlení výzev	4	8 650,0
OP LZZ-IP/GIP	vyhlášení speciálních výzev za účelem snížení dopadů krize – zaměření na podporu vzdělávání u pracovníků ohrožených ztrátou zaměstnání	3	5 100,5
	vyhlášení speciálních výzev za účelem snížení dopadů krize – zaměření na zvýšení konkurenceschopnosti oborů a odvětví	2	1 400,0
OP PA	vyhlášení výzvy na specifické skupiny aktivit zaměřené na další profesní vzdělávání pracovníků ohrožených na trhu práce <sup>2</sup>	1	310,0

Zdroj: Dotazníkové šetření mezi ŘO.

Poznámky:

<sup>1</sup> Alokace na výzvy v OP ŽP zahrnuje jen alokaci na jednu výzvu, na zbývajících 6 výzev řídicí orgán alokaci nestanovil.

<sup>2</sup> Řídicí orgán OP PA uvedl, že o tuto výzvu byl ze strany žadatelů minimální zájem.

## **2.2 Informace o stavu prostředků alokovaných ve vyhlášených výzvách k 31. 12. 2009**

Tato kapitola poskytuje přehled o vyhlášených výzvách ve všech 18 operačních programech, které se nacházejí v gesci českých řídicích orgánů. Obsahem této kapitoly je nejprve souhrnný přehled vyhlášení výzev za všechny operační programy, tj. na úrovni NSRR, a dále v rozdělení na tematické a regionální operační programy.

### **2.2.1 Prostředky alokované ve výzvách na úrovni NSRR**

Alokace ve vyhlášených výzvách k 31. prosinci 2009 na úrovni NSRR dosahuje cca **606 mld. Kč, což představuje cca 74 % z alokace na všechny operační programy** (viz Tab. 2). Na základě tohoto údaje lze konstatovat, že **výše prostředků alokovaných ve vyhlášených výzvách k 31. 12. 2009 je pro zajištění optimálního čerpání finančních prostředků ze strukturálních fondů programového období 2007 – 2013 dostatečná. Tempo vyhlášení výzev nepředstavuje bariéru čerpání finančních prostředků ze SF.**

Řídící orgány sestavují a průběžně aktualizují harmonogram výzev operačního programu na následující pololetí až rok (netýká se těch operačních programů, které vyhlásily celou alokaci na operační program v kontinuálních výzvách a tuto strategii řídicí orgán neplánuje měnit, tj. OP TP a OP ČR-PL). Z poskytnutých harmonogramů výzev na rok 2010 vyplývá, že v tomto roce budou vyhlášeny výzvy v celkovém objemu cca 100 mld. Kč, to je přibližně 12 % z alokace na NSRR.

Ze součtu objemu celkové alokace ve vyhlášených výzvách k 31.12.2009 (cca 606 mld. Kč) a objemu finančních prostředků, které řídicí orgány plánují vyhlásit v roce 2010 (cca 100 mld. Kč), vyplývá, že do konce programového období 2007-2013 zbývá vyhlásit výzvy s alokací cca **116,6 mld. Kč. To představuje cca 14 % celkové alokace NSRR.** Výše prostředků, které zbývá alokovat ve vyhlášených výzvách, se ale bude měnit s ohledem na řízení kurzového rizika a míru nevyčerpaných prostředků z uzavřených a vyhodnocených výzev.<sup>1</sup>

Z toho je zřejmé, že **možnosti pro případný přesun zbývajících prostředků (dosud nealokovaných ve výzvách) jsou výrazně omezené.**

---

<sup>1</sup> Na základě dotazníkového šetření lze objem nevyčerpaných prostředků z uzavřených a vyhodnocených výzev za NSRR odhadnout na cca 20 %. Tyto nevyčerpané prostředky jsou postupně alokovány ve vyhlášených výzvách.



Tab. 2 – Dosud nealokované prostředky ve výzvách dle jednotlivých OP (EU a Národní zdroje)

OP	Alokace 2007-2013	Současná alokace na vyhlášené výzvy k 31.12.2009	Alokace z harmonogramu výzev na rok 2010	Dosud nealokované prostředky	Typ výzvy
	a	b	c	d=a-b-c	e
	v mil. Kč	v mil. Kč	v mil. Kč	v mil. Kč	kontinuální/kolová
OP D	178 900,7	178 414,1	639,4	- 152,8	kontinuální
OP ŽP	152 813,8	85 653,4	27 647,1	39 513,3	kontinuální/kolová
OP PI	94 265,7	56 892,0	18 950,0	18 423,7	kontinuální/kolová
OP VaVpl	64 312,9	48 913,3	2 900,0	12 499,6	kontinuální/kolová
OP VK – IP/GG	56 797,7	23 651,0	15 904,6	17 242,1	kontinuální/kolová
OP LZZ – IP/GG	56 939,4	50 926,4	1 160,0	4 854,4	kontinuální/kolová
IOP	48 584,0	32 845,6	10 357,5	5 380,9	kontinuální/kolová
OP TP	7 693,9	7 693,9	0,0	0,0	kontinuální
ROP SZ	23 159,8	18 057,1	4 105,5	997,2	kontinuální/kolová
ROP MSK	22 239,6	15 656,1	3 348,1	3 235,4	kontinuální/kolová
ROP JV	21 874,3	20 070,4	481,1	1 322,8	kontinuální/kolová
ROP SM	20 378,4	12 640,5	3 845,5	3 892,4	kontinuální/kolová
ROP SV	20 396,9	13 807,9	2 698,8	3 890,2	kontinuální/kolová
ROP JZ	19 243,1	16 849,4	3 779,6	0,0	kontinuální/kolová
ROP SČ	17 354,8	11 640,5	1 764,7	3 949,6	kontinuální/kolová
OP PK	7 279,3	4 810,0	2 000,0	469,3	kolová
OP PA	3 366,2	1 635,0	650,0	1 081,2	kolová
OP ČR-PL	5 793,7	5 793,7	0,0	0,0	kontinuální
<b>NSRR</b>	<b>821 394,2</b>	<b>605 948,9</b>	<b>100 231,9</b>	<b>116 599,3</b>	---

Zdroj: MSC 2007, dotazníkové šetření mezi ŘO, webové stránky ŘO.

Měnový kurz: 26,4 CZK/EUR

Poznámky:

**OP LZZ:** data ve sloupci alokace z harmonogramu výzev na rok 2010 obsahují v souladu s podklady od ŘO informaci za IP (GG, GP nejsou v sumě zahrnuty).

**OPŽP:** ve sloupci Alokace z harmonogramu výzev na rok 2010 je uveden celkový odhad ŘO pro všechny výzvy v roce 2010. Přesnou alokaci stanovuje ŘO až v době vyhlášení jednotlivých výzev.

Ve sloupci Současná alokace na vyhlášené výzvy OP ŽP – řídicí orgán nestanovoval alokace na výzvy (1-10 a 12), je alokace ve vyhlášených výzvách stanovena jako objem finančních prostředků z vydaných registračních listů projektů předložených v rámci jednotlivých výzev. U třech z těchto výzev (4.,9.,12.) neskončil doposud proces hodnocení, nejsou tedy vydány registrační listy a výzvy nejsou zahrnuty do určení alokací. U ostatních výzev je použit vyhlášený podíl alokace z ERDF/FS navýšený o 15 % navázaných národních zdrojů.

**OP ČR-PL:** alokace 2007 – 2013 u OP ČR-PL zahrnuje pouze EU zdroje.

**OPD:** záporné číslo ve sloupci Dosud nealokované prostředky je způsobeno přezávazkovaním na oblasti podpory 2.1 a 6.2.

**OP PK:** data ve sloupci současná alokace na vyhlášené výzvy k 31.12.2009 jsou očištěna od nedočerpaných prostředků ve vyhlášených výzvách v roce 2009.

**ROP:** Alokace obsahují podíl EU a národní zdroje (SR+kraje+obce).

Následující tabulka (viz Tab. 3) obsahuje informace o oblastech podpory, na které k 31.12.2009 řídicí orgány operačních programů **dosud nevyhlásily výzvy**. Dále je v tabulce uvedeno zdůvodnění a plánovaný termín vyhlášení těchto výzev, je-li tento údaj relevantní.

Tab. 3 – Operační programy/oblasti podpory s dosud nevyhlášenými výzvami (k 31.12.2009)

OP	Oblast podpory	Zdůvodnění	Plánovaný termín vyhlášení
OP D	2.2 Rozvoj inteligentních dopravních systémů v silniční dopravě a systémů ke zvýšení bezpečnosti a plynulosti silniční dopravy	Jediný příjemce v této oblasti podpory (Ředitelství silnic a dálnic) neplánuje předložení projektové žádosti. Indikátory jsou naplňovány prostřednictvím oblasti podpory 2.1.	–
OP PI	1.2 Využití nových finančních nástrojů (program Jeremie)	Řídící orgán navrhl revizi OP - záměrem je převést finanční prostředky do oblastí podpory, kde budou využity pro zlepšení současných podmínek (programy Eko-Energie, Inovace a Rozvoj).	–
OP VaVpI	3.1 Komericializace výsledků výzkumných organizací a ochrana jejich duševního vlastnictví	Výzva nebyla vyhlášena z důvodu pozdního schválení operačního programu.	Druhá polovina roku 2010
OP VK	3.1 Individuální další vzdělávání	Řídící orgán připravuje vyhlášení výzvy ve výši cca 90 % z alokace na oblast podpory 3.1.	Druhá polovina roku 2010
ROP SV	1.3 Rozvoj mezinárodních letišť	Výzva nebyla vyhlášena z důvodu časově náročné přípravy připravovaného projektovaného záměru.	4. května 2010

Zdroj: dotazníkové šetření ŘO, MMR

## 2.2.2 Prostředky alokované ve výzvách v tematických operačních programech, OP PA, OP PK a OP CZ-PL

Tato část se zaměřuje na vyhlásování výzev v tematických operačních programech Cíle 1, v obou operačních programech Cíle 2 a v operačním programu ČR-PL (Cíl 3).

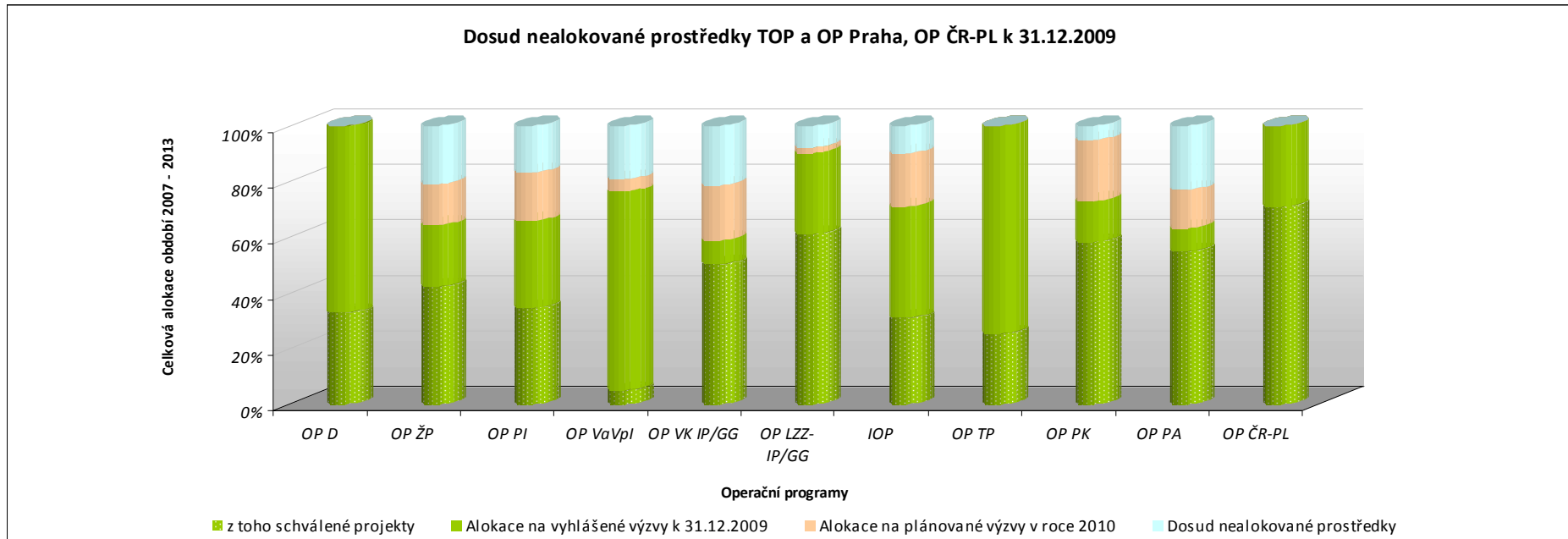
Z níže uvedeného grafu (viz Obr. 1) jasně vyplývá, že řídicí orgány tematických operačních programů realizují odlišnou strategii vyhlásování výzev. Některé řídicí orgány uvolnily alokaci operačního programu v kontinuálních výzvách (OP D, OP TP a OP ČR). Operační programy Cíle 2 přistupují k vyhlásování výzev ve formě vln (k jednomu datu je zahájen příjem projektových žádostí ve více oblastech podpory). Ostatní operační programy volí strategii průběžného vyhlásování výzev (kombinace kolových a kontinuálních výzev). V případě, že část alokace z vyhlášených výzev není nasmlouvána ve schválených projektech nebo žadatelé o výzvu neprojeví dostatečný zájem, je nedočerpaná alokace znovu zahrnuta do výzev následujících.

Alokaci na celý operační program ve výzvách vyhlásily OP D, OP TP a OP ČR-PL. Ostatní operační programy k 31. prosinci 2009 vyhlásily výzvy v objemu více než 50 % z alokace na operační program na celé programové období. Po započtení alokací z harmonogramu výzev se objem dosud nealokovaných prostředků dále sníží na cca 26 % u OP ŽP, cca 20 % u OP PI a OP VaVpI a cca 10 % u OP LZZ, IOP a OP PK.

Nejvíce finančních prostředků pro další vyhlášené výzvy má k dispozici OP VK a OP PA. Míra dosud nealokovaných prostředků (cca 40-50 %) se sníží po započtení alokací z harmonogramu výzev na rok 2010. Oba zmíněné operační programy budou disponovat nealokovanými prostředky ve výši cca 30-32 % z alokace na operační program. Na základě strategie řídicího orgánu (např. OP PA vyhlášení tzv. vln výzev) budou finanční prostředky alokovány ve výzvách vyhlášených v následujících letech.

Výše prostředků, které zbývá alokovat ve vyhlášených výzvách, se bude měnit s ohledem na nevyčerpanou alokaci z uzavřených a vyhodnocených výzev a dle vývoje měnového kurzu CZK/EUR.

Obr. 1 – Prostředky dosud nealokované ve výzvách tematických operačních programů, OP Praha a OP ČR-PL (k 31.12.2009)



Zdroj: MSC2007 k 31.12.2009, webové stránky ŘO, dotazníkové šetření mezi ŘO.

Měnový kurz: 26,4 CZK/EUR

Poznámka:

OPŽP: alokace na plánované výzvy v roce 2010 představuje celkový odhad ŘO pro všechny výzvy v roce 2010. Přesnou alokaci stanovuje ŘO až v době vyhlášení jednotlivých výzev.

Rídící orgán nestanovoval alokace na výzvy (1-10 a 12), alokace ve vyhlášených výzvách je stanovena jako objem finančních prostředků z vydaných registračních listů projektů předložených v rámci jednotlivých výzev. U tří z těchto výzev (4.,9.,12.) neskončil doposud proces hodnocení, nejsou tedy vydány registrační listy a výzvy nejsou zahrnuty do určení alokací. U ostatních výzev je použit vyhlášený podíl alokace z ERDF/FS navýšený o 15 % navázaných národních zdrojů.

OP LZZ: alokace z harmonogramu výzev na rok 2010 obsahuje v souladu s podklady od ŘO informaci za IP (GG nejsou v sumě zahrnuty).

IOP: v alokaci na oblast podpory 2.1 jsou započítány EU i národní zdroje.

OP PK: data ve sloupci současné alokace na vyhlášené výzvy k 31.12.2009 jsou očištěna od nedočerpaných prostředků ve vyhlášených výzvách v roce 2009.

OP CR-PL: alokace 2007 – 2013 u OP ČR-PL zahrnuje pouze EU zdroje.

Tab. 4 – Prostředky dosud nealokované ve výzvách tematických operačních programů, OP PA, OP PK a OP ČR-PL k 31.12.2009 (z alokace OP na období 2007-2013)

OP	Alokace na vyhlášené výzvy k 31.12.2009	z toho: Schválené projekty	Alokace na plánované výzvy v roce 2010	Dosud nealokované prostředky
	%	p.b.	%	%
OP D	99,7	32,7	0,4	0,0
OP ŽP	56,1	51,7	18,1	25,9
OP PI	60,4	39,7	20,1	19,5
OP VaVpl	76,1	4,8	4,5	19,4
OP VK IP/GG	41,6	70,9	28,0	30,4
OP LZZ-IP/GG	89,4	65,2	2,0	8,5
IOP	67,6	34,1	21,3	11,1
OP TP	100,0	25,1	0,0	0,0
OP PK	66,1	72,5	27,5	6,4
OP PA	48,6	76,2	19,3	32,1
OP ČR-PL	100,0	70,7	0,0	0,0

Poznámka:

Tato tabulka slouží jako legenda k Obr. 1 Prostředky dosud nealokované ve výzvách tematických operačních programů, OP Praha-Konkurenceschopnost a OP Praha-Adaptabilita a OP ČR-PL (k 31.12.2009), z toho důvodu jsou informace o zdroji a poznámky ke grafu totožné pro tuto tabulku.

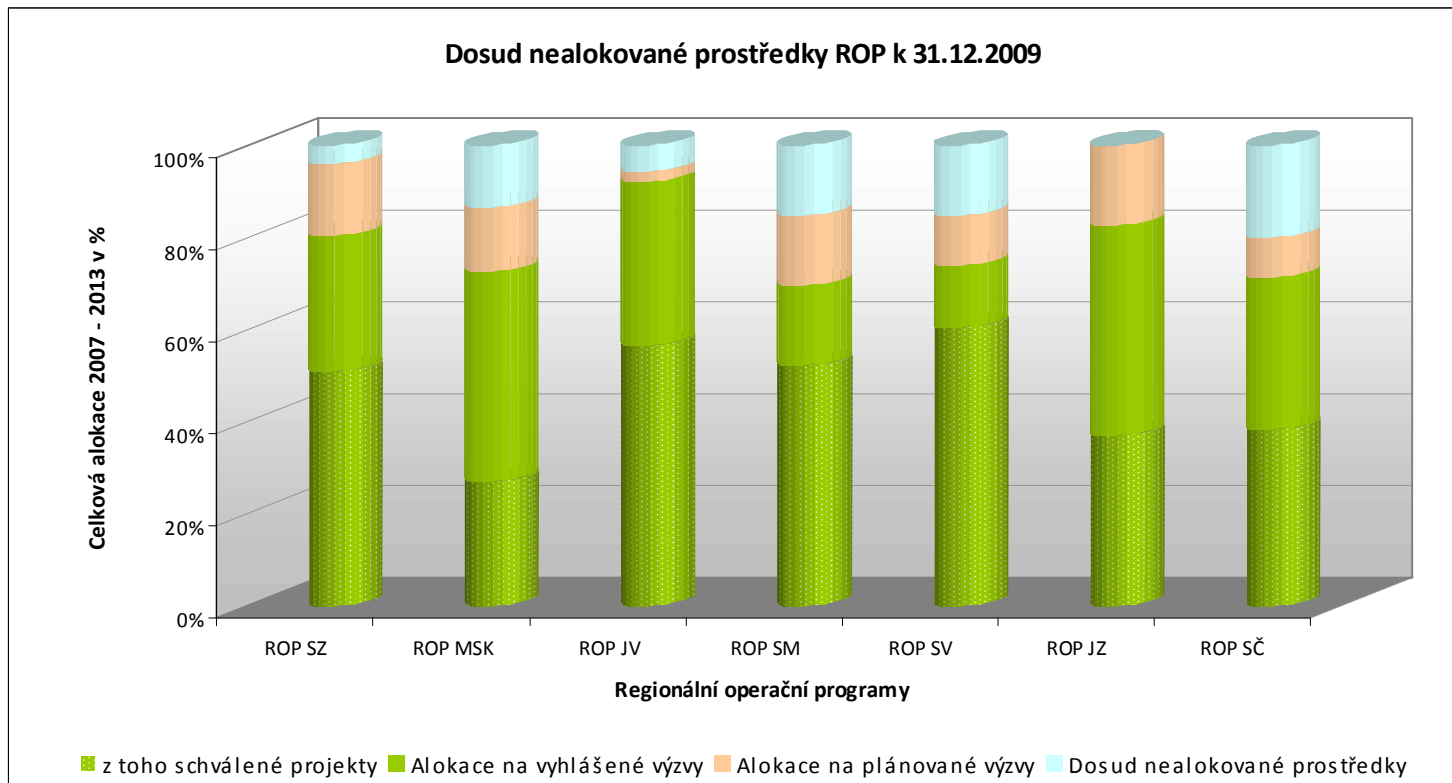
### 2.2.3 Prostředky alokované ve výzvách v regionálních operačních programech

Ze zpracované analýzy vyplývá, že řídicí orgány ROP rozdělily ve vyhlášených výzvách již převážnou část alokace na celé programové období ve výši cca 108,7 mld. Kč, v průměru 75 % celkové alokace. Největší část alokace OP uvolnil řídicí orgán ROP Jihovýchod, téměř 92 %.

S ohledem na dosavadní průběh čerpání finančních prostředků řídicí orgány ROP počítají, že v roce 2010 vyhlásí celkem cca 20 mld. Kč. Do plánovaných výzev zahrnují řídicí orgány ROP již převážně alokace období 2011 – 2013. Nejvíce se na objemu plánovaných výzev podílí ROP Severozápad (cca 4,1 mld. Kč).

Nejvíce finančních prostředků pro další výzvy má zatím k dispozici ROP Střední Čechy (téměř 23 % z celkové alokace). Řídicí orgán ROP Střední Čechy však předpokládá vyhlášení části alokace také v podzimních výzvách roku 2010, čímž dojde ke zvýšení finančních prostředků na plánované výzvy a ke snížení dosud nealokovaných prostředků. K hranici 20 % finančních prostředků nevázaných na dosud vyhlášené či plánované výzvy pro rok 2010 se blíží také řídicí orgán ROP Střední Morava (cca 19,1 %) a ROP Severovýchod (cca 19,1 %). **Celkem za všechny ROP se objem prostředků dosud nealokovaných ve vyhlášených výzvách a nezahrnutých do plánu výzev na rok 2010 blíží 20 mld. Kč.** Je důležité upozornit, že výše prostředků, které zbývá alokovat ve vyhlášených výzvách, se bude měnit s ohledem na vývoj kurzu CZK/EUR.

Obr. 2 – Prostředky dosud nealokované ve výzvách regionálních operačních programů



Zdroj: MSC2007, dotazníkové šetření mezi ŘO.

Měnový kurz: 26,4 CZK/EUR.

Poznámka: Alokace obsahují podíl EU a národní zdroje (SR+kraje+obce).

Tab. 5 – Prostředky dosud nealokované ve výzvách regionálních operačních programů k 31. 12. 2009 (z alokace OP na období 2007-2013)

OP	Alokace na vyhlášené výzvy k 31.12.2009	z toho: Schválené projekty	Alokace na plánované výzvy v roce 2010	Dosud nealokované prostředky
	%	p.b.	%	%
ROP SZ	78,0	57,5	17,7	4,3
ROP MS	70,4	29,4	15,1	14,5
ROP JV	91,8	59,1	2,2	6,0
ROP SM	62,0	65,0	18,9	19,1
ROP SV	67,7	75,1	13,2	19,1
ROP JZ	87,6	41,5	19,6	0,0
ROP SČ	67,1	43,8	10,2	22,8

Poznámka:

Tato tabulka slouží jako legenda k Obr. 2 Prostředky dosud nealokované ve výzvách regionálních operačních programů (k 31.12.2009), z toho důvodu jsou informace o zdroji a poznámky ke grafu přenositelné (shodné) pro tuto tabulku.

### 2.3 Struktura příjemců u schválených projektů v rámci vyhlášených výzev k 31. 12. 2009

Tato kapitola se věnuje struktuře příjemců v rámci vyhlášených výzev, tj. podílu jednotlivých kategorií příjemců na počtu a finančním objemu schválených projektů. Jedná se o projektové žádosti z vyhlášených kolových či kontinuálních výzev k 31. prosinci 2009, kterým bylo vydáno Rozhodnutí/Smlouva o poskytnutí dotace. V analýze jsou uvedena data za všechny tematické a regionální operační programy Cíle 1 a Cíle 2. Data z operačních programů Cíle 3 Evropská územní spolupráce nejsou z důvodu jejich přesahu do ostatních členských států EU v analýze zahrnuta.

V operačních programech období 2007 – 2013 má možnost žádat o podporu široký okruh oprávněných příjemců dotace, kteří byli pro potřeby této analýzy rozřazeni do šesti základních skupin dle hospodářské formy:

- **Stát a jeho instituce a organizace:** organizační složky státu, příspěvkové organizace, implementační struktura OP, veřejné a státní vysoké školy, veřejná výzkumná instituce apod.
- **Kraje:** kraje, jejich organizační a příspěvkové organizace.
- **Obce a města:** obce a města (vč. hl. města Prahy), jejich organizační a příspěvkové organizace a dále svazky obcí a jejich příspěvkové organizace.
- **Nestátní neziskové organizace:** obecně prospěšné společnosti, občanská sdružení, církevní právnické osoby, nadace a nadační fondy.
- **Podnikatelské subjekty:** společnost s ručením omezeným, akciové společnosti, komanditní společnosti, družstva, osoby samostatně výdělečně činné apod.
- **Ostatní příjemci:** Regionální rady Regionů soudržnosti NUTS II, školské právnické osoby, euroregiony, hospodářská a agrární komora, zájmové sdružení právnických osob, mezinárodní organizace a sdružení apod.

Je třeba zdůraznit, že strukturální fondy EU nejsou určeny k podpoře určitého typu příjemce dotace, ale k dosažení strategických cílů kohezní politiky. Pro realizaci NSRR tak není primární, kdo bude nositelem projektu, zda obec, podnikatel či NNO, ale zda budou podpořeny kvalitní projekty, které pomohou dosáhnout stanovených cílů NSRR. V souladu s tímto základním principem je nutno pohlížet na předkládanou analýzu příjemců finanční podpory z operačních programů ČR.

Statistiky čerpání dle jednotlivých skupin příjemců jsou ovlivněny především nastavením operačních programů samotných, tj. charakterem podporovaných aktivit a finančními alokacemi na tyto aktivity. Z tohoto pohledu je tedy samozřejmé, že např. prostředky OPPI, který je zaměřen na podporu podnikání, průmyslu a inovací v ČR, plynou v první řadě podnikatelským subjektům jakožto logickým nositelům projektů z této oblasti. Na druhou stranu např. v OPD je většina finančních prostředků určena k plnění Harmonogramu výstavby dopravní infrastruktury 2008-2013 (2015), který realizují majoritní příjemci - státní instituce prostřednictvím předem vybraných velkých dopravních projektů.

Při hodnocení čerpání z pohledu jednotlivých skupin příjemců je nutné upozornit, že přestože cca 79 % ze schválených prostředků v rámci dosud vyhlášených výzev připadá příjemcům z veřejné správy, **fyzickou realizaci projektů zajišťují dodavatelé** vybraní v rámci výběrových řízení, tedy převážně subjekty ze soukromého a neziskového sektoru. Přínosy vyplývající z realizace schválených projektů k financování z OP tak plynou nejen příjemcům, ale zprostředkovaně také jejich dodavatelům a pochopitelně také konečným uživatelům výstupů projektů (např. nezaměstnané osoby, obyvatelé obcí a měst apod.).

Ačkoli z pohledu hodnocení využití strukturálních fondů není konečná struktura příjemců (dle právní formy) prostředků relevantní, je podstatné, aby jednotlivé řídicí orgány nastavily podmínky poskytování podpory projektům takovým způsobem, aby nepůsobily a priori diskriminačně vůči některým skupinám oprávněných příjemců definovaným v daném OP. Z dosavadních zkušeností vyplývá, že k takové diskriminaci nedochází. Předložené žádosti o dotaci vstupují do standardní konkurenční soutěže a rozhoduje jejich úspěšnost v procesu hodnocení, nikoli charakter žadatele. Jednotlivé řídicí orgány se v široké míře soustředí na podporu svých žadatelů a příjemců pořádáním seminářů, osobními konzultacemi, vydáváním příruček apod. Tyto aktivity jsou otevřeny všem skupinám žadatelů bez rozdílu, někdy jsou dokonce semináře cílené na méně aktivní oblasti regionu, méně aktivní skupiny žadatelů apod.

Na národní úrovni NOK-MMR připravil **komplexní projekt „Absorpční kapacita“**. Cílem tohoto projektu je podpora absorpční kapacity na straně příjemců prostřednictvím školení, workshopů, zajištění individuálního poradenství a dalších aktivit. Projekt bude realizován na území celé České republiky a bude zaměřen především na ty cílové skupiny, jejichž podpora je nejvíce žádoucí: malé a střední podniky, nestátní neziskové organizace a další veřejné subjekty. Cílem projektu je zvýšit schopnost příjemců nejen úspěšně připravit projektové žádosti, ale především realizovat projekty efektivně a hospodárně v souladu se všemi stanovenými pravidly.



### 2.3.1 Podíl příjemců na finančním objemu schválených projektů v rámci vyhlášených výzev k 31. 12. 2009

Z údajů na úrovni NSRR vyplývá (viz Obr. 3), že nejvíce finančních prostředků k 31. prosinci 2009 bylo schváleno příjemcům ze skupiny **stát a jeho instituce a organizace** (cca 41 %). Jedná se zejména o finančně velmi náročné projekty (včetně velkých projektů) v Operačním programu Doprava.

Příjemcům ze skupiny **obce a města** byly schváleny projekty s finančním nárokem ve výši cca 25 % ze všech prostředků ve schválených projektech. Tento výsledek nejvíce ovlivnily vodohospodářské projekty v OP ŽP, projekty realizované v regionálních operačních programech a v obou pražských operačních programech.

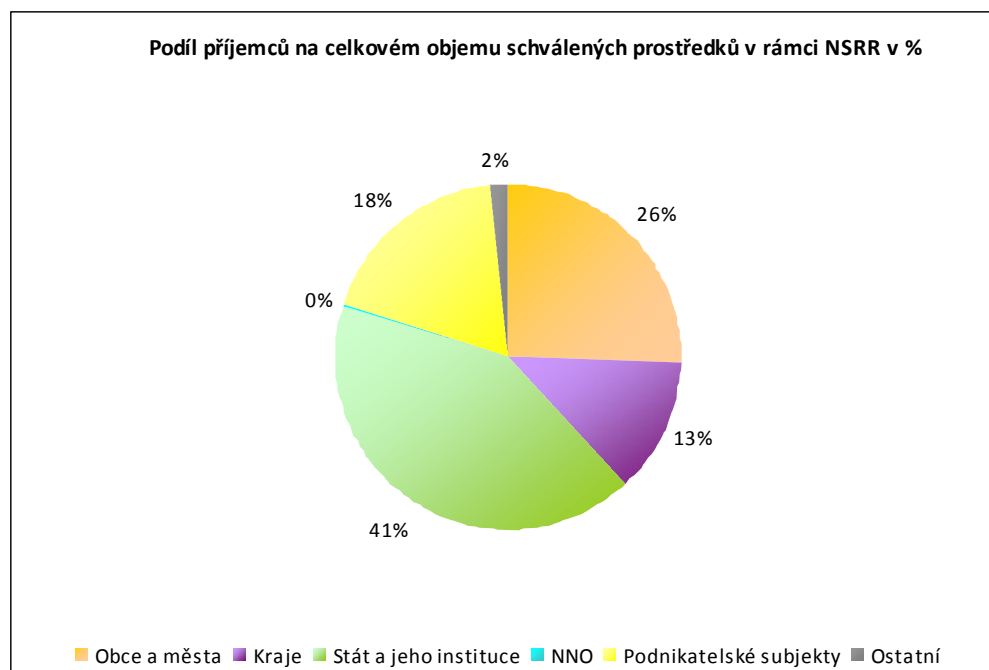
Příjemcům zahrnutým do skupiny **podnikatelské subjekty** bylo přiděleno cca 18 % ze schválených prostředků, přičemž dosažená hodnota se odvíjí především od projektů realizovaných v OP PI. Malé a střední podniky dosahují cca 16 % na celkovém finančním objemu ve schválených projektech.

Příjemcům ze skupiny **kraje** bylo přiděleno cca 13 % z celkového finančního objemu ve schválených projektech. Výsledná hodnota je zejména ovlivněna podpořenými projekty dopravní infrastruktury v regionálních operačních programech.

Příjemci ze skupiny **ostatní** dosahují cca 2 % na všech schválených projektech.

Nejmenší podíl vykazují příjemci ze skupiny **nestátní neziskový sektor** (cca 0,02 %), nejvyšší schválenou dotaci tito příjemci obdrželi v ESF operačních programech (OP VK, OP LZZ a OP PA).

**Obr. 3 – Podíl příjemců na celkovém objemu schválených prostředků v rámci vyhlášených výzev k 31.12.2009 (NSRR, v %)**



Zdroj: Dotazníkové šetření mezi ŘO

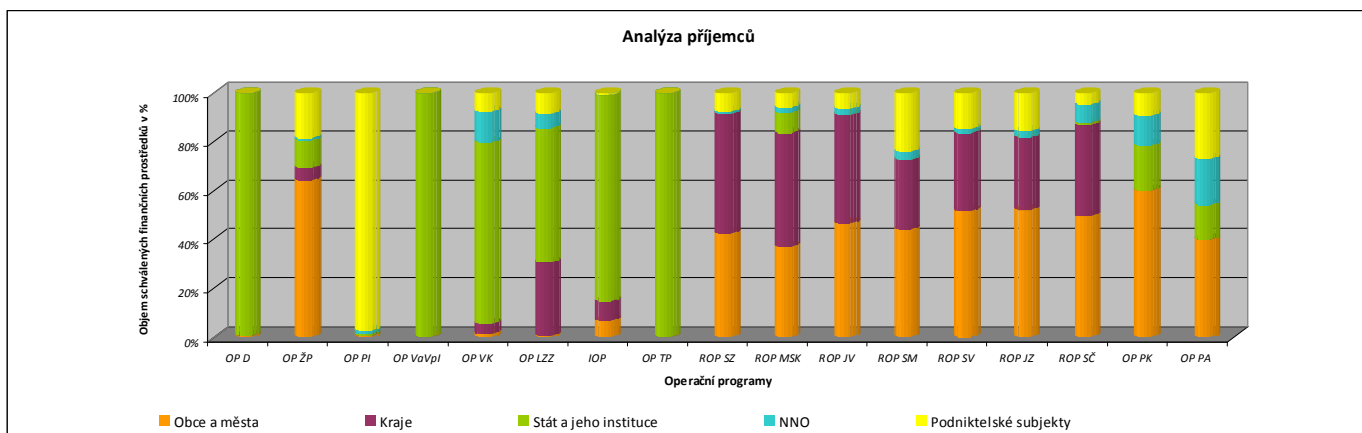
Podíl vymezených skupin příjemců na finančním objemu ve schválených projektech v jednotlivých operačních programech zobrazuje následující graf (Obr. 4).

Ve většině **tematických operačních programů** nejvyšší podíl schválené dotace připadl příjemcům ze skupiny stát a jeho instituce a organizace (např. v OP D, OP VaVpI, OP VK, OP LZZ, IOP a OP TP). V OP ŽP je majoritním příjemcem finančních prostředků (cca 66 %) ve schválených projektech skupina obce a města a v OP PI jsou to podnikatelské subjekty (cca 97 %).

Rovnoměrnější strukturu příjemců lze sledovat napříč **regionálními operačními programy**. Nejvyšší schválenou dotací disponuje skupina příjemců obce a města (průměrně cca 44 %) a dále příjemci ze skupiny kraje (průměrně cca 37 %).

V obou **pražských operačních programech** bylo nejvíce prostředků schváleno příjemcům ze skupiny obce a města (cca 41,5 %). V obou operačních programech byla (na rozdíl od většiny ostatních operačních programů) schválena vyšší míra dotace příjemcům z nestátního neziskového sektoru (cca 9 % v OP PK a cca 19 % v OP PA). Tento výsledek ovlivňuje vyšší výskyt etablovaných nestátních neziskových organizací působících v hlavním městě Praha .

**Obr. 4 – Podíl příjemců na celkové výši schválené dotace v rámci vyhlášených výzev k 31.12.2009 (jednotlivé OP, v %)**



Zdroj: Dotazníkové šetření mezi ŘO

Poznámky:

OP ŽP: data zahrnují také projektové žádosti s vydaným Registračním listem.

OP VK: jsou uvedena data za IP a GP (tj. grantové projekty v rámci GG); OPVK nesleduje data ze MSP.

OP LZZ: jsou uvedena data za IP a GP (tj. grantové projekty v rámci GG) .

ROP MSK: ŘO zařadil příjemce Regionální Rada ROP MSK do kategorie stát.

OP PK: ŘO zařadil do skupiny příjemců Ostatní akciovou společnost Dopravní podnik hlavního města Prahy.

### 2.3.2 Podíl příjemců na počtu schválených projektů v rámci vyhlášených výzev k 31. 12. 2009

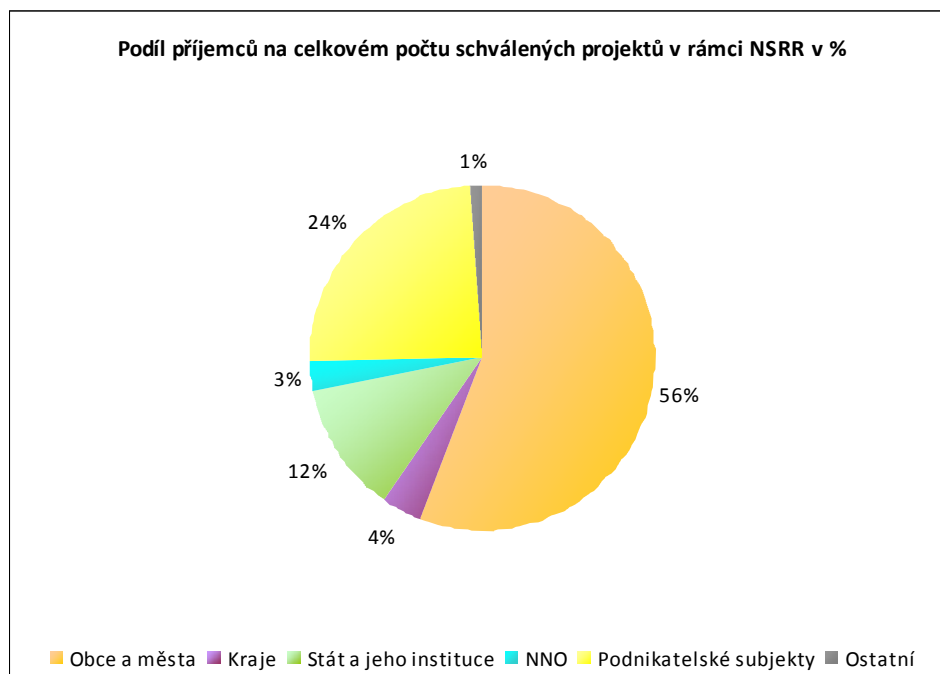
Data za NSRR indikují (viz Obr. 5), že nejvyšší počet schválených projektů realizují příjemci ze skupiny **obce a města** (cca 56 %). Tento výsledek však z cca 65ti procent určují finančně nenáročné typové projekty CzechPoint realizované v IOP. Jestliže od těchto projektů abstrahujeme, příjemci z této skupiny se na celkovém počtu schválených projektů budou podílet cca 20 %.

Příjemcům ze skupiny **podnikatelské subjekty** bylo schváleno ke spolufinancování cca 24 %; více než pětinu ze všech schválených projektů realizují střední a malé podniky.

Příjemci ze skupiny **stát a jeho instituce a organizace** realizují cca 12 % a příjemci ze skupiny **kraje** cca 4 % z celkového počtu schválených projektů.

Příjemci z **nestátního neziskového sektoru** jsou nositeli cca 3 % z celkového počtu schválených projektů. Příjemci ze skupiny **ostatní** se na celkovém hodnocení podílejí jedním procentem.

*Obr. 5 – Podíl příjemců na celkovém počtu schválených projektů v rámci vyhlášených výzev k 31.12.2009 (NSRR, v %)*



Zdroj: Dotazníkové šetření mezi ŘO

Následující graf (Obr. 6) zobrazuje podíl jednotlivých kategorií příjemců na celkovém počtu schválených projektů v jednotlivých operačních programech.

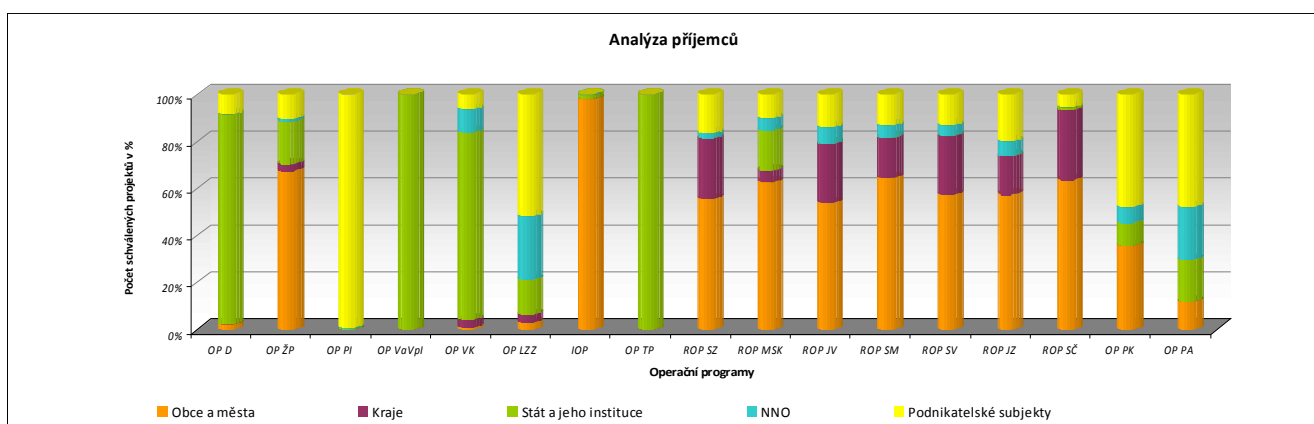
V **tematických operačních programech** dosahují vysokého podílu na celkovém počtu projektů příjemci ze skupiny stát a jeho instituce a organizace (např. v OP D, OP VaVpI, OP VK a OP TP), dále příjemci ze skupiny obce a města (např. OP ŽP, IOP) a podnikatelské subjekty (např. OP PI, OP LZZ). Výsledek napříč tematickými operačními programy na rozdíl od regionálních operačních

programů nelze příliš generalizovat. Dosažené hodnoty se odvíjí od zaměření operačních programů, v případě IOP je výsledná hodnota zkreslena vysokým počtem typových projektů CzechPoint.

Obsahové zaměření sedmi **regionálních operačních programů** je obdobné (vč. alokací na podporované aktivity), proto je obdobná i struktura příjemců. V regionálních operačních programech je nejvyšší počet schválených projektů realizován příjemci ze skupiny obce a města (průměrně cca 55 %) a dále příjemci ze skupiny kraje (průměrně cca 19 %).

V **pražských operačních programech** se nejvyšší měrou na počtu schválených projektů podílí příjemci ze skupiny podnikatelské subjekty (cca 47 %). V OP PK je dále podpořen vysoký počet projektů (cca 34 %) realizovaných příjemci ze skupiny města a obce. V OP PA je evidován vyšší počet podpořených projektů (cca 23 %) u příjemců ze skupiny nestátní neziskový sektor.

**Obr. 6 – Podíl příjemců na počtu schválených projektů v rámci vyhlášených výzev k 31.12.2009 (jednotlivé OP, v %)**



Zdroj: Dotazníkové šetření mezi ŘO.

Poznámka:

OP ŽP: data zahrnují také projektové žádosti s vydaným Registračním listem.

OP VK: jsou uvedena data za IP a GIP (nikoli za GG); OPVK nesleduje data ze MSP.

OP LZZ: jsou uvedena data za IP a GIP (nikoli za GG).

ROP MSK: ŘO zařadil příjemce Regionální Rada ROP MSK do kategorie stát.

OP PK: ŘO zařadil do skupiny příjemců Ostatní akciovou společnost Dopravní podnik hlavního města Prahy.

### 2.3.3 Struktura příjemců dle právní formy u schválených projektů v rámci vyhlášených výzev k 31. 12. 2009 - Shrnutí

Nejvíce finančních prostředků z výzev vyhlášených k 31. prosinci 2009 bylo schváleno příjemcům ze skupiny **stát a jeho instituce a organizace (cca 41 %)**, na druhém místě jsou **obce a města (25%)**. Z porovnání počtu a finančního podílu skupin příjemců na schválených projektech vyplývá, že příjemci ze skupiny **stát a jeho instituce a organizace nebo kraje realizují nižší počet finančně náročnějších projektů**.

V souvislosti s velkou mírou prostředků schválených subjektům z veřejného sektoru je důležité si uvědomit, že bude **nutné zajistit ve veřejných rozpočtech dostatek prostředků ke spolufinancování projektů.**

Míra rozdělení finančních prostředků ze strukturálních fondů mezi skupiny příjemců z hlediska jejich právní formy však není rozhodujícím pohledem pro hodnocení nastavení a čerpání strukturálních fondů. **Zásadním pohledem je míra naplňování strategických cílů kohezní politiky kvalitními projekty, nikoli míra naplňování těchto cílů jednotlivými nositeli projektů (dle jejich právní formy, velikosti apod.).**

## **2.4 Informace o stavu čerpání prostředků na úrovni OP v rámci vyhlášených výzev k 31. 12. 2009**

Následující kapitola je věnována čerpání finančních prostředků v rámci vyhlášených výzev v jednotlivých operačních programech. Komentáře k jednotlivým operačním programům (všech 18 OP v gesci českých řídicích orgánů) se v první části zaměřují na alokaci vyhlášených výzev k 31. prosinci 2009 a plánovanou alokaci z harmonogramu výzev na rok 2010. Zohledněn je také přístup řídicích orgánů k vyhlášení výzev. Druhá část komentářů reflektuje objem finančních prostředků v podaných projektových žádostech vzhledem k alokaci na vyhlášené výzvy a k alokaci operačního programu na programové období 2007-2013, uveden je také stav schválených projektů a oblasti, do kterých prostředky dosud plynuly v největším objemu.

### **2.4.1 Stav čerpání prostředků v rámci vyhlášených výzev k 31. 12. 2009 tematických operačních programů Cíle 1**

#### **ČERPÁNÍ V RÁMCI VYHLÁŠENÝCH VÝZEV OP DOPRAVA**

Řídicí orgán ke konci roku 2009 vyhlásil výzvy v objemu cca 99,7 % z alokace na OP. Po započtení alokace z harmonogramu výzev na rok 2010 dosáhne podíl alokace na vyhlášené výzvy cca 100 % z alokace OP na období 2007-2013. Vysoký podíl alokovaných prostředků je způsoben skutečností, že ze všech 6ti vyhlášených výzev jsou 3 kontinuální (otevřeny do 30. června 2015) s alokací ve výši cca 100 % alokace na operační program. Řídicí orgán se po dohodě se Státním fondem dopravní infrastruktury (zprostředkující subjekt OPD) rozhodl zazávazkovat 110 % alokace programu, a to především z důvodu kurzového rizika. Případné přezávazkování finančních prostředků v rámci OP Doprava pokryje Státní fond dopravní infrastruktury.

Finanční požadavek v podaných projektových žádostech pokrývá z cca 91 % alokaci na výzvy vyhlášené k 31. prosinci 2009. Finanční prostředky z velkých projektů tvoří cca 80 % z prostředků v podaných projektových žádostech, to vyžaduje, aby ŘO pravidelně vyhodnocoval stav realizace a průběh čerpání v rámci těchto projektů. Stejně tak by se řídicí orgán měl zaměřit na oblasti podpory

s nulovou či nižší absorpční kapacitou (viz např. 2.2 nebo 6.1 a 6.3<sup>2</sup>). Finanční prostředky vázané ve schválených projektech činí třetinu z alokace na operační program na období 2007-2013, což se přibližuje průměrné hodnotě za všechny operační programy.

**Nejvyšší část dotace je doposud schválena na projekty řešící rekonstrukci a modernizaci na silnicích I. třídy (mimo TEN-T), jedná se o cca 43 % z celkové schválené dotace k 31. prosinci 2009.**

## ČERPÁNÍ V RÁMCI VYHLÁŠENÝCH VÝZEV OP ŽIVOTNÍ PROSTŘEDÍ

Alokace na dosud vyhlášené výzvy OP ŽP tvoří více než polovinu z alokace na operační program na programové období 2007-2013. Po započtení předběžně stanovené alokace na plánované výzvy v roce 2010 dosáhne podíl alokace na vyhlášené výzvy téměř 75 % celkové alokace OP ŽP. Do poloviny roku 2009 řídicí orgán postupoval specifickým způsobem a nevyhlášoval alokace na jednotlivé výzvy, souhrnná alokace byla vypočtena na základě vydaných registračních listů z vyhodnocených výzev a vyhlášené alokace výzev z druhé poloviny roku 2009. V OP Životní prostředí jsou vyhlášovány převážně kolové výzvy (z 16ti vyhlášených výzev je 13 kolových).

Finanční požadavek v podaných projektových žádostech převyšuje o 60 % alokaci na výzvy vyhlášené k 31. prosinci 2009. Absorpční kapacita je z celkového pohledu na OP Životní prostředí dostatečná, avšak v rámci operačního programu není rovnoměrná. Ve vybraných oblastech podpory je třeba udržovat dostatečnou úroveň zájmu žadatelů o vyhlášené výzvy (viz oblasti podpory 1.3, 2.1, 2.2, 3.1, 5.1, 6.3 a 6.6<sup>3</sup>). Vzhledem k aktuálně probíhajícím a nedávno ukončeným výzvám (vč. výzev „protikrizových“) lze předpokládat, že v těchto oblastech podpory dojde k navýšení finančního objemu v předložených projektových žádostech. Stejně tak lze očekávat nárůst nasmlouvaných finančních prostředků, který doposud činí 52 % z alokace na vyhlášené výzvy.

**Z hlediska finančního objemu ve schválených projektech je nejvyšší částka vyčleněna na projekty podporující snížení znečištění vod z komunálních zdrojů (cca 60 % z celkové schválené dotace k 31. prosinci 2009).**

## ČERPÁNÍ V RÁMCI VYHLÁŠENÝCH VÝZEV OP PODNIKÁNÍ A INOVACE

Alokace ve všech vyhlášených výzvách OP PI do konce roku 2009 činí cca 57 mld. Kč, což představuje cca 60 % z alokace na operační program na celé programové období. Z této celkové částky bylo převedeno 4,9 mld. Kč do Českomoravské záruční a rozvojové banky, a.s. (zprostředkující subjekt OPPI) na úvěrové a záruční programy START, PROGRES A ZÁRUKA. Po započítání

---

<sup>2</sup> 2.2 Rozvoj inteligentních dopravních systémů v silniční dopravě a systémů ke zvýšení bezpečnosti a plynulosti silniční dopravy; 6.1 Podpora multimodální nákladní přepravy, nákup dopravních prostředků a přepravních jednotek pro KD, modernizace překladišť KD; 6.3 Podpora a modernizace říčních plavidel

<sup>3</sup> 1.3 Omezování rizika povodní; 2.1 Zlepšení kvality ovzduší; 2.2 Omezování emisí; 3.1 Výstavba nových zařízení a rekonstrukce stávajících zařízení s cílem zvýšení využívání OZE pro výrobu tepla, elektřiny a kombinované výroby tepla a elektřiny; 5.1 Omezování průmyslového znečištění; 6.3 Obnova krajinných struktur; 6.6 Prevence sesuvů a skalních řícení, monitorování geofaktorů a následků hornické činnosti a hodnocení neobnovitelných přírodních zdrojů včetně zdrojů podzemních vod.

alokace z harmonogramu na rok 2010 bude alokace výzev činit 81 % z alokace OP PI na období 2007-2013.

Objem finančních prostředků požadovaných v předložených žádostech OP PI dosahuje cca 61,5 % z celkové alokace operačního programu a cca 102 % z alokace na vyhlášené výzvy k 31. prosinci 2009. Z uzavřených a vyhodnocených výzev k 31. prosinci 2009 nebylo nasmlouváno cca 2,4 mld. Kč, a to z důvodu odstoupení žadatelů. Výše schválené dotace činila do konce roku 2009 cca 22,6 mld. Kč, což představuje cca 24 % z alokace období 2007 – 2013.

***Z celkové schválené dotace bylo cca 45 % přiděleno na 2. prioritní osu „Rozvoj firem“. Konkrétně se jedná o bankovní nástroje podpory MSP (programy Progres a Záruka) a podporu nových výrobních technologií, ICT a vybraných strategických služeb (programy Rozvoj, ICT a strategické služby a ICT v podnicích).***

## ČERPÁNÍ V RÁMCI VYHLÁŠENÝCH VÝZEV OP VÝZKUM A VÝVOJ PRO INOVACE

Alokace ve všech vyhlášených výzvách do konce roku 2009 činí cca 49 mld. Kč a představuje cca 76 % z alokace na operační program na celé programové období. V Operačním programu Výzkum a vývoj pro inovace evidujeme dvě oblasti podpory s dosud nezačatým příjmem projektových žádostí, a to v oblasti podpory **3.2 „Propagace a informovanost o výsledcích VaV“**, kde byly v prosinci 2009 vyhlášeny dvě kolové výzvy v celkové hodnotě 3 mld. Kč, ale příjem projektových žádostí bude zahájen až na jaře 2010. Na oblast podpory **3.1 „Komericializace výsledků výzkumných organizací a ochrana jejich duševního vlastnictví“** nebyla dosud vyhlášena žádná výzva. Řídící orgán plánuje vyhlášení první výzvy této oblasti podpory v druhé polovině roku 2010.

Řídící orgán plánuje v průběhu roku 2010 rozdělit v rámci výzev 2,9 mld. Kč, objem alokace na vyhlášené výzvy bude dosahovat cca 81 % z alokace na operační program. Vzhledem k pozdnímu schválení operačního programu VaVPI byly první výzvy vyhlašovány až v průběhu roku 2009 (kromě výzev na technickou pomoc). Řídící orgán vyhlašuje převážně kolové výzvy.

Výše celkového objemu požadovaných finančních prostředků dosahuje cca 137 % v porovnání s celkovou alokací na operační program a o cca 80 % převyšuje alokaci na vyhlášené výzvy k 31. prosinci 2009. Celková výše schválené dotace činila na konci roku 2009 cca 2,4 mld. Kč, což tvoří cca 4 % z celkové alokace období 2007 – 2013. Nízký počet schválených projektů se odvíjí od jednak pozdního schválení operačního programu (podzim 2008), které vedlo k pozdnímu vyhlašování výzev (v průběhu roku 2009), ale také od časové náročnosti schvalovacího procesu, zejména velkých projektů (1. a 2. prioritní osa<sup>4</sup>).

***Celá výše schválené dotace je doposud soustředěna na založení a rozvoj regionálních výzkumných a vývojových center.***

---

<sup>4</sup> 1. prioritní osa Evropská centra excelence; 2. prioritní osa Regionální VaV centra

## ČERPÁNÍ V RÁMCI VYHLÁŠENÝCH VÝZEV OP VZDĚLÁVÁNÍ PRO KONKURENCESCHOPNOST

Alokace ve všech vyhlášených výzvách (na IP a GG) OP VK do konce roku 2009 činí cca 23,7 mld. Kč, což představuje cca 42 % z alokace na operační program na celé programové období. Dle harmonogramu výzev na rok 2010 řídicí orgán plánuje vyhlásit výzvy ve výši cca 16 mld. Kč, to představuje podíl výzev k alokaci na operační program cca 70 %. V oblasti podpory 3.1 „Individuální další vzdělávání“ dosud nebyla vyhlášena žádná výzva. Řídicí orgán však plánuje v roce 2010 vyhlásit kolovou výzvu v hodnotě 4 mld. Kč (cca 90 % celkové alokace na oblast podpory na celé programové období).

Výše celkového objemu požadovaných finančních prostředků dosahuje cca 72 % z alokace na operační program a cca 173 % z alokace na vyhlášené výzvy. Celková výše schválené dotace činila do konce roku 2009 cca 16,8 mld. Kč, což z celkové alokace období 2007 – 2013 tvoří cca 30 %.

*Z celkové dotace určené na individuální projekty (cca 7,3 mld. Kč) k 31. prosinci 2009 bylo nejvíce finančních prostředků přiděleno na aktivity oblasti podpory 2.2 „Vysokoškolské vzdělávání“ a aktivity oblasti podpory 4.1 „Systémový rámec počátečního vzdělávání“ (v obou případech se jedná o cca 17 % ze schválené dotace na individuální projekty).*

## ČERPÁNÍ V RÁMCI VYHLÁŠENÝCH VÝZEV OP LIDSKÉ ZDROJE A ZAMĚSTNANOST

Finanční objem ve vyhlášených výzvách OP LZZ pro individuální projekty (dále IP) a globální granty (dále GG) dosahuje cca 49 mld. Kč, tj. 84 % z alokace na operační program (není zahrnuta alokace ve výši cca 2 mld. Kč na technickou pomoc). Na příjem IP jsou vyhlašovány kontinuální výzvy. Prostředky na vyhlášené výzvy k předkládání GG (cca 19 mld. Kč) byly beze zbytku vyčerpány. Po započtení plánované alokace na výzvy pro předkládání IP v roce 2010 dosahuje alokace na výzvy cca 92 % alokace na programové období 2007-2013.

Finanční požadavek v podaných projektových žádostech (IP a GG) k 31. prosinci 2009 dosahuje cca 96 % z alokace na vyhlášené výzvy k 31. prosinci 2009. Finanční prostředky ve schválených IP a GG k 31. prosinci 2009 činí cca 58 % z alokace na operační program na období 2007-2013. Výše schválených finančních prostředků na realizaci IP dosahuje cca 12,6 mld. Kč, z toho cca 50 % směřuje na aktivity posilující aktivní politiku zaměstnanosti.

*Objem finančních prostředků ve schválených globálních grantech dosahuje cca 20,7 mld. Kč, z toho je cca 55 % schváleno na zvýšení adaptability zaměstnanců a zaměstnavatelů. Tomu také odpovídá schválená dotace v grantových projektech.*

## ČERPÁNÍ V RÁMCI VYHLÁŠENÝCH VÝZEV INTEGROVANÉHO OPERAČNÍHO PROGRAMU

Alokace ve vyhlášených výzvách k 31. prosinci 2009 je z hlediska uvolnění finančních prostředků žadatelům o dotace dostatečná (cca 67 %), přibližně tři čtvrtiny finančních prostředků z vyhlášených



výzev jsou alokovány v kontinuálních výzvách. Po započtení alokace z harmonogramu výzev na rok 2010 dosáhne alokace na vyhlášené výzvy cca 89 % z alokace na operační program na celé programové období.

Finanční požadavek v podaných projektových žádostech pokrývá alokaci na vyhlášené výzvy k 31. prosinci 2009 z cca 80 %. Tato skutečnost souvisí s pomalým předkládáním projektových žádostí do IOP, které se odvíjí od složitosti a inovativnosti připravovaných projektů, ale i nedostatečné motivace či zkušenosti žadatelů (zejména subjekty ze státní správy).

V dosud ukončených a vyhodnocených výzvách byla alokace výzev naplněna schválenými projekty na úrovni cca 70 %. Alokace na tyto výzvy byla plánována na maximální počet oprávněných příjemců. Tuto příležitost však všichni příjemci nevyužili, a tudíž nemohla být alokace na uzavřené a vyhodnocené výzvy k 31. prosinci 2009 zcela vyčerpána.

***Finanční prostředky ze všech schválených projektů IOP dosahují cca 23 % z alokace na OP na období 2007-2013, tento podíl patří v porovnání s ostatními operačními programy k nejnižším. Z celkové schválené dotace k 31. prosinci 2009 je cca 36 % určeno na rozvoj informační společnosti ve veřejné správě a cca 22 % je přiděleno projektům zaměřeným na služby v oblasti veřejného zdraví.***

## ČERPÁNÍ V RÁMCI VYHLÁŠENÝCH VÝZEV OP TECHNICKÁ POMOC

Řídící orgán OP Technická pomoc v rámci jedné kontinuální vyhlásil výzvy na všechny oblasti podpory ve výši alokace na období 2007-2013, tj. **cca 7,6 mld. Kč**. Projektové žádosti mohou žadatelé předkládat do konce roku 2013, s tím, že realizace těchto projektů bude ukončena do 30. června 2015.

Finanční požadavek v podaných projektových žádostech dosahuje cca 70 % alokace na vyhlášenou výzvu resp. alokace na celé programové období. OP TP patří k operačním programům s nižší absorpční kapacitou. K 31. prosinci 2009 byly nasmlouvány prostředky ve výši cca 25 % z alokace na vyhlášené výzvy, což je v porovnání s ostatními operačními programy jedna z nejnižších hodnot. ***K 31. prosinci 2009 je z celkového objemu nasmlouvaných prostředků (cca 1,9 mld. Kč) cca 38 % určeno na podporu administrativních struktur NSRR (vč. profesního vzdělávání) a cca 25 % je přiděleno na aktivity zaměřené na informování a publicitu čerpání finančních prostředků ze strukturálních fondů ČR.***

### 2.4.2 Stav čerpání prostředků v rámci vyhlášených výzev k 31. 12. 2009 regionálních operačních programů

Řídící orgány ROP rozdělily ve vyhlášených výzvách již převážnou část jejich celkové alokace. S ohledem na dosavadní průběh realizace ROP zbývá rozdělit cca 18 mld. Kč, které zatím nejsou zahrnuty v harmonogramu plánovaných výzev. Tato částka bude alokována do výzev v průběhu období 2011 – 2013.

Řídící orgány ROP se u většiny oblastí podpory nepotýkají s nízkou absorpční kapacitou. V některých oblastech podpory však není převis podaných projektových žádostí nad alokacemi výzev až tak vysoký (např. regenerace nebo revitalizace brownfields, marketingové aktivity zaměřené na rozvoj cestovního ruchu). Nejvíce problémové se u některých ROP jeví oblasti podpory, které jsou čerpány jednotlivými městy na základě schválených IPRM. Čerpání finančních prostředků v těchto oblastech podpory není optimální.

## **INTEGROVANÉ PLÁNY ROZVOJE MĚST**

Integrovaný plán rozvoje měst je nástroj, prostřednictvím kterého lze čerpat finanční prostředky na rozvoj měst. Realizaci a řízení IPRM zajišťují města nad 50 000 obyvatel v jednotlivých regionech soudržnosti. V průběhu dosavadní realizace ROP se vyskytuje velmi často problém s odkládáním předložení projektových žádostí, který je způsoben nepřipraveností projektů. To má negativní dopad na čerpání finančních prostředků ze SF. Z hlediska absorpční kapacity, tj. podílu objemu požadovaných finančních prostředků v podaných projektových žádostech vztahený k celkové alokaci na oblast podpory vymezenou pro IPRM, nedosahuje hranice 30 % - ROP Moravskoslezsko (13,7 %), ROP Jihovýchod (29,1 %), ROP Severovýchod (28 %), ROP Jihozápad (26,9 %) a ROP Střední Čechy (21,3 %). Z hlediska objemu schválené dotace nebyl zatím žádný projekt schválen v ROP Střední Morava. Naopak nejvyšší procento objemu schválené dotace k celkové alokaci (25,2 %) bylo zaregistrováno u ROP Severozápad, který si ve srovnání s ostatními ROP vede nejlépe.

U téměř všech IPRM dochází ke zpoždění čerpání finanční alokace a tedy potenciálnímu ohrožení operačního programu z hlediska naplňování pravidel  $n+3/n+2$ . Tento stav indikuje objem dosud požadovaných a schválených finančních prostředků. Z dosavadního čerpání vyplývá, že počátek realizace větších investičních projektů je odkládán až na rok 2010 nebo později, čímž bude realizace těchto projektů časově omezena přibližně na 2 roky.

NOK-MMR připravuje evaluaci zaměřenou na vyhodnocení realizace tohoto nástroje.

## **ČERPÁNÍ V RÁMCI VYHLÁŠENÝCH VÝZEV ROP SEVEROZÁPAD**

Řídící orgán od začátku programového období do konce roku 2009 vyhlásil **výzvy v objemu cca 12,6 mld. Kč** (podíl EU). Alokační v rámci vyhlášených výzev je dále navýšena o dotaci vymezenou na schválené Integrované plány rozvoje měst (cca 2,7 mld. Kč z příspěvku EU). Souhrnně celková alokace na vyhlášené výzvy tedy představuje **cca 78 %** z alokace na operační program na celé programové období.

Relativně vysoký je objem požadovaných finančních prostředků v rámci uzavřených nebo probíhajících výzev, který převyšuje o více než 20 % alokaci na celé programové období. I přes vysoký zájem žadatelů o dotaci nebylo v rámci vyhlášených výzev vyčerpáno cca 2,6 mld. Kč. Nejvyšší podíl na výši nevyčerpané alokace má chybovost v projektových žádostech, která se projevovala zejména při prvních vyhlášených výzvách.

Do konce roku 2009 byly **uzavřeny Smlouvy o poskytnutí dotace ve výši cca 10,4 mld. Kč**, což představuje **cca 44,8 %** z celkové alokace. *Nejvíce schválených finančních prostředků (cca 4,5 mld. Kč) bylo zatím alokováno do oblastí zaměřených na rozvoj měst a venkova, tedy do I. prioritní osy.*

Ve srovnání s ostatními regionálními operačními programy řídicí orgán ROP Severozápad plánuje v roce 2010 vyhlásit ve výzvách poměrně velkou část finančních prostředků, téměř 3,5 mld. Kč (podíl EU).

## ČERPÁNÍ V RÁMCI VYHLÁŠENÝCH VÝZEV ROP MORAVSKOSLEZSKO

Řídicí orgán ve vyhlášených výzvách dosud alokoval **cca 14,5 mld. Kč** (podíl EU a SR). Ve srovnání s ostatními ROP je objem schválené dotace na IPRM nejvyšší, a to téměř 3,1 mld. Kč. Souhrnně tedy celková alokace na vyhlášené výzvy tvoří **cca 70,8 %** z alokace na operační program na celé programové období.

Objem požadovaných finančních prostředků v podaných projektových žádostech je nejnižší v porovnání s ostatními ROP a k 7. lednu 2010 představuje cca 76,8 % z alokace na operační program na celé programové období.

Do konce roku 2009 byly uzavřeny **Smlouvy o poskytnutí dotace ve výši 4,6 mld. Kč**, což představuje **cca 20,7 %** z celkové alokace. *Největší podíl na objemu schválených finančních prostředků zaujímá oblast podpory 1.1 „Regionální infrastruktura a dostupnost“, to znamená, že nejvíce finančních prostředků bylo alokováno zatím do výstavby, modernizace a rekonstrukce komunikací II. a III. třídy.*

V průběhu roku 2010 řídicí orgán plánuje vyhlásit výzvy ve finančním objemu cca 3,1 mld. Kč.

## ČERPÁNÍ V RÁMCI VYHLÁŠENÝCH VÝZEV ROP STŘEDNÍ MORAVA

Alokace ve všech vyhlášených výzvách od počátku programového období do konce roku 2009 činí **cca 11,7 mld. Kč** (podíl EU a SR). Do této sumy je započtena i dotace na schválené IPRM, to znamená cca 950,4 mil. Kč. Celková alokace na vyhlášené výzvy představuje **cca 62 %** z alokace na operační program na celé programové období.

Výše celkového objemu požadovaných finančních prostředků dosahuje cca 86,6 % v porovnání s celkovou alokací.

**Celková výše schválené dotace** činila do konce roku 2009 **cca 8,2 mld. Kč**. Výše schválené dotace tvoří **cca 40,3 %** z celkové alokace. *Na celkovém objemu schválené dotace se nejvíce podílela oblast podpory 1.1 „Doprava“, kde schválená dotace činí cca 2 mld. Kč. Nejvíce finančních prostředků bylo zatím použito na modernizaci, výstavbu nebo rekonstrukci silnic II. a III. třídy.*

Řídicí orgán plánuje v průběhu roku 2010 rozdělit v rámci výzev cca 3,6 mld. Kč.

## ČERPÁNÍ V RÁMCI VYHLÁŠENÝCH VÝZEV ROP SEVEROVÝCHOD

Přibližně 67,7 % z celkové alokace Řídící orgán ROP Severovýchod vyhlásil od počátku programového období do konce roku 2009 ve výzvách. Celková alokace ve vyhlášených výzvách činila **11,7 mld. Kč** (podíl EU). Řídící orgán schválil tři IPRM, které mohou získat dotaci ve výši cca 1,5 mld. Kč (podíl EU). Řídící orgán z důvodu náročné přípravy projektu dosud nevyhlásil výzvu na oblast podpory 1.3 Rozvoj mezinárodních letišť. Výzva je plánována na květen 2010.

Podle údajů z informačního systému objem požadovaných finančních prostředků převyšuje celkovou alokaci na programové období o téměř 16 %.

Do konce roku 2009 činil **objem schválené dotace cca 10,4 mld. Kč**. Z hlediska procentního vyjádření jde o **téměř 51 %** z celkové alokace. *Největší podíl na celkovém objemu schválené dotace zaujímá oblast podpory 2.2 „Rozvoj měst“, kde byly schváleny cca 3 mld. Kč. Z hlediska aktivit bylo nejvíce schválených projektů zaměřeno na volnočasové aktivity jako například sportovní centra.*

Řídící orgán plánuje v průběhu roku 2010 alokovat na výzvy cca 2,3 mld. Kč (podíl EU).

## ČERPÁNÍ V RÁMCI VYHLÁŠENÝCH VÝZEV ROP JIHOVÝCHOD

Od začátku programového období do konce roku 2009 řídicí orgán prostřednictvím výzev vyhlásil alokaci ve výši **cca 18,6 mld. Kč** (podíl EU a SR). V této částce je zahrnuta také dotace na schválené IPRM (cca 1,6 mld. Kč). Souhrnně celková alokace na vyhlášené výzvy tedy představuje **cca 91,7 %** z alokace na operační program na celé programové období. Zároveň je procentní podíl alokace ve vyhlášených výzvách k celkové alokaci nejvyšší ve srovnání s ostatními ROP.

Objem požadovaných finančních prostředků v projektových žádostech převyšuje o téměř 28 % alokaci na období 2007 – 2013.

**Schválený objem finančních prostředků** dosahuje výše **cca 11,9 mld. Kč**. Ve srovnání s alokací na období 2007 – 2013 jde o cca 54,3 %, což je ve srovnání s ostatními ROP nejvyšší hodnota. *Řídící orgán zatím schválil nejvíce finančních prostředků v oblasti podpory 1.1 „Rozvoj dopravní infrastruktury v regionu“, a to cca 4,3 mld. Kč. Tyto finanční prostředky tak budou věnovány na výstavbu, modernizaci nebo rekonstrukci silnic II. a III. třídy.*

Vzhledem k dosavadnímu průběhu vyhlášení výzev řídicí orgán plánuje na rok 2010 alokovat do výzev 445 mil. Kč.

## ČERPÁNÍ V RÁMCI VYHLÁŠENÝCH VÝZEV ROP JIHOZÁPAD

Od začátku programového období k poslednímu dni roku 2009 řídicí orgán vyhlásil alokaci v celkové výši **cca 15,6 mld. Kč** (podíl EU a SR). Součástí celkové alokace je i výše schválené dotace na IPRM, která činí cca 1,2 mld. Kč. Celková výše alokace na všechny vyhlášené výzvy představuje **cca 87,5 %** z alokace na operační program na období 2007 – 2013.

Výše celkového objemu požadovaných finančních prostředků převyšuje alokaci na celé programové období o více než 100 %. V porovnání s ostatními ROP je tento převis poptávky zatím nejvyšší.

**Celková výše schválené dotace je téměř 7 mld. Kč**, což ze souhrnné alokace na operační program představuje cca 36,4 %. *Nejvíce finančních prostředků bylo zatím schváleno v oblasti podpory 1.1 „Modernizace regionální silniční sítě“ ve výši cca 1,1 mld. Kč. Tyto finanční prostředky budou použity na výstavbu, rekonstrukci a modernizaci silnic II. a III. třídy.*

Řídící orgán plánuje v roce 2010 rozdělit téměř 3,5 mld. Kč. Tyto finanční prostředky budou rozděleny v první polovině roku 2010.

## ČERPÁNÍ V RÁMCI VYHLÁŠENÝCH VÝZEV ROP STŘEDNÍ ČECHY

Řídící orgán od začátku programového období do konce roku 2009 vyhlásil **výzvy v objemu cca 9,9 mld. Kč** (podíl EU). Tato alokace zahrnuje i dotaci vymezenou na schválené IPRM, to znamená cca 1,1 mld. Kč (podíl EU). Souhrnně celková alokace na vyhlášené výzvy tedy představuje **cca 67 %** z alokace na operační program na celé programové období.

Objem požadovaných finančních prostředků v rámci uzavřených nebo probíhajících výzev převyšuje o cca 8,3 % alokaci na celé programové období.

Do konce roku 2009 byly **uzavřeny Smlouvy o poskytnutí dotace ve výši cca 5,1 mld. Kč**, což představuje **cca 29,4 %** z celkové alokace. *Nejvyšší podíl na objemu schválené dotace má oblast podpory 1.1 „Regionální dopravní infrastruktura“, kde bylo schváleno necelých 1,4 mld. Kč. Nejvíce schválených finančních prostředků jde zatím do rekonstrukce, modernizace popř. výstavby silnic II. a III. třídy.*

Řídící orgán ROP Střední Čechy plánuje v roce 2010 vyhlásit ve výzvách cca 1,5 mld. Kč. Podle informací řídicího orgánu budou vyhlášeny i podzimní výzvy, jejichž alokace zatím není známa.

### 2.4.3 Stav čerpání prostředků v rámci vyhlášených výzev k 31. 12. 2009 operačních programů Prahy (Cíl 2)

#### ČERPÁNÍ V RÁMCI VYHLÁŠENÝCH VÝZEV OP PRAHA-ADAPTABILITA

Finanční objem ve vyhlášených výzvách OP PA (dvě vlny výzev) tvoří cca 49 % z alokace operačního programu. V průběhu programového období 2007-2013 řídicí orgán rozděluje alokaci na výzvy rovnoměrně, interval mezi jednotlivými vlnami výzev je plánován na cca 16 měsíců. Dosud nealokované prostředky budou uvolněny v připravovaných vlnách výzev v roce 2010 (cca 650 mil. Kč) a dále do konce programového období.

Poptávka po finanční podpoře je ze strany žadatelů velmi vysoká. Finanční požadavek v podaných projektových žádostech téměř šestinásobně převyšuje alokaci na vyhlášené výzvy k 31. prosinci 2009. Z důvodu vysokého převisu podaných projektových žádostí nad alokací na dosud vyhlášené výzvy, přistoupil ŘO na základě doporučení z analýzy výzev v některých případech ke speciálnímu zacílení výzev na určitý typ příjemce s cílem snížit mj. administrativní náročnost a počet odmítnutých žadatelů (snížit frustraci žadatelů).

*Finanční prostředky vázané ve schválených projektech činí cca 37 % z alokace na operační program na období 2007-2013. Z uzavřených a vyhodnocených výzev k 31. prosinci 2009 byly*

*nasmlouvány všechny finanční prostředky, které řídicí orgán alokoval v první vlně výzev. Ze schválené dotace k 31. prosinci 2009 je cca 43 % určeno na aktivity podporující vstup na trh práce.*

## **ČERPÁNÍ V RÁMCI VYHLÁŠENÝCH VÝZEV OP PRAHA-KONKURENCESCHOPNOST**

Finanční objem ve vyhlášených výzvách OP PK je z hlediska uvolnění finančních prostředků žadatelům o dotace dostatečný, tj. 66 % z alokace na OP. Řídicí orgán OP PK přistupuje k vyhlášení výzev ve formě tzv. vln, kdy k jednomu datu vyhláší výzvy na více oblastí podpory najednou. Výzvy se periodicky opakují, přičemž platí, že interval mezi jednotlivými výzvami hlavní město Praha plánuje na cca 13 měsíců. Řídicí orgán dosud vyhlásil celkem dvě vlny výzev. Po započtení alokace z harmonogramu výzev na rok 2010 podíl alokace na vyhlášené výzvy dosáhne cca 99 % z alokace na operační program na programové období 2007-2013.

Poptávka po finanční podpoře je ze strany žadatelů vysoká. Finanční požadavek v podaných projektových žádostech o více než 50 % převyšuje alokaci na vyhlášené výzvy k 31. prosinci 2009. I přes vysoký zájem žadatelů o dotaci nebyly z uzavřených, resp. vyhodnocených výzev, k 31. prosinci 2009 nasmlouvány prostředky ve výši cca 1,7 mld. Kč, a to z důvodu nedostatečného bodového ohodnocení projektových žádostí. Finanční prostředky vázané ve schválených projektech činí cca 49 % z alokace na operační program na období 2007-2013. *Ze schválené dotace ke konci roku 2009 bylo nejvíce prostředků přiděleno projektům zaměřeným na revitalizaci a ochranu území Hlavního města Prahy (cca 35 %) a projektům podporujícím ekologicky příznivou povrchovou veřejnou dopravu (cca 33 %).*

### **2.4.4 Stav čerpání prostředků v rámci vyhlášených výzev k 31. 12. 2009 operačního programu Česko-Polsko (Cíl 3)**

#### **ČERPÁNÍ V RÁMCI VYHLÁŠENÝCH VÝZEV OP ČESKO - POLSKO**

Řídicí orgán Operačního programu ČR-PL vyhlásil výzvu na všechny oblasti podpory již v počátku programového období 2007-2013, a to ve výši 100 % z alokace na operační program. Vyhlášená výzva je kontinuální bez stanovení pevného termínu jejího uzavření. Výzva bude ukončena poté, co budou nasmlouvány všechny disponibilní prostředky, tj. 100 % alokace na operační program (výzva je vyhlášena v EUR, nehrozí zde tedy kurzové riziko, které je jinak řízeno s ohledem na přečerpání/nevyčerpání alokace operačního programu).

Finanční požadavek v podaných projektových žádostech převyšuje alokaci na vyhlášené výzvy o cca 75 %. Vysoký finanční objem je evidován také ve schválených projektech, dosahuje cca 71 % z alokace na operační program na celé programové období. Z celkové schválené dotace je cca 28 % přiděleno na realizaci projektů v rámci Fondu mikroprojektů, cca 27 % na posílení dopravní dostupnosti a cca 24 % z celkové schválené dotace je určeno na podporu rozvoje cestovního ruchu.

### 3. PLNĚNÍ PRAVIDLA N+3

## A IDENTIFIKACE OHROŽENÝCH OPERAČNÍCH PROGRAMŮ

---

#### 3.1 Vymezení přístupu ke sledování pravidla n+3/n+2

Dosavadní praxe ze starých i nových členských států EU prokázala, že úspěšnost naplnění pravidla n+3/n+2<sup>5</sup> závisí jak na efektivním nastavení OP, tak na jeho úspěšné implementaci. Klíčové faktory pro úspěšné naplnění pravidla n+3/n+2 jsou čtyři mechanismy, tj. nastavení OP včetně finančních časových plánů, sledování čerpání (monitoring), systémy varování a pak také příprava reakcí v krizových situacích.

Základním předpokladem předcházení automatickému zrušení rozpočtového závazku je zajištění kvalitního monitoringu implementace strukturálních fondů, který by měl umožňovat včasné rozpoznání potenciálních rizik implementace. Sledování implementace by se mělo v ideálním případě skládat ze tří základní kroků:

1. definice ideálního stavu, tj. sestavení časových finančních plánů implementace;
2. sledování reálného průběhu implementace v tříměsíčním intervalu na základě sestav vytvořených z monitorovacího systému;
3. odhad čerpání závazku pro příslušný a následující kalendářní rok.

Použití pravidla n+3/n+2 se vztahuje na rozpočtový závazek operačních programů, fondů a cílů a nikoli na jednotlivé výzvy či projekty v rámci OP. Rozpočtovým závazkem se rozumí alokace finančních prostředků na konkrétní kalendářní rok v konkrétním operačním programu. Rozpočtový závazek se podle čl. 75 nařízení 1083/2006 přijímá každoročně pro každý fond a cíl v období od 1. ledna 2007 do 31. prosince 2013. První rozpočtový závazek se přijme před přijetím rozhodnutí EK o schválení OP. Každý následující rozpočtový závazek přijme Komise zpravidla do 30. dubna každého roku na základě rozhodnutí o poskytnutí příspěvku z fondů podle čl. 32 nařízení 1083/2006. Vzhledem k důsledkům hospodářské krize na proces čerpání prostředků ze strukturálních fondů a Fondu soudržnosti je projednávána změna nařízení spočívající ve zrušení pravidla n+3 pro rok 2007.

Za realizaci OP je primárně odpovědný řídicí orgán operačního programu (ŘO OP), tudíž odpovídá i za dodržení pravidla n+3/n+2.

---

<sup>5</sup> Pravidlo n+3/n+2 je legislativně zakotveno v čl. 93 "Automatické zrušení závazku" nařízení č. 1083/2006. Pokud roční rozpočtový závazek jednotlivého operačního programu (OP) není vyčerpán do konce kalendářního roku n+3 (pro léta 2007–2010 včetně), resp. n+2 (pro léta 2011–2013), snižuje se alokace finančních prostředků na dotýčný kalendářní rok tohoto OP o nevyčerpanou částku, která je pak navracena zpět do rozpočtu EU. OP tedy díky své neschopnosti efektivně vyčerpat přidělené finanční prostředky o tyto finance přichází.

### 3.2 Sledované ukazatele

Vzhledem k průběhu čerpání jsou pro sledování plnění pravidla  $n+3/n+2$  zásadní čtyři vybrané ukazatele, které odpovídají jednotlivým fázím realizace OP. Jsou to:

- **Podané žádosti o podporu:** Tento ukazatel vyjadřuje objem žádostí o podporu a do jaké míry je finanční částka alokovaná na jednotlivé roky pokryta těmito žádostmi. Zároveň je sledován celkový součet finančních požadavků projektových záměrů. Pokud jsou problémy s naplněním tohoto ukazatele, může to značit:
  - *nedostatečné řízení výzev ze strany ŘO/ZS*
  - *nedostatečná absorpční kapacita*
- **Projekty s vydaným Rozhodnutím/podepsanou Smlouvou<sup>6</sup>:** Ukazatel vyjadřuje projekty a jejich finanční požadavky, které úspěšně prošly hodnotícím procesem, a se žadateli byly podepsány smlouvy o dotaci (Rozhodnutí o poskytnutí dotace / Rozhodnutí o financování akce / Smlouva o poskytnutí dotace / Smlouva o projektu). Tento údaj indikuje, do jaké míry budou v případě úspěšné realizace těchto projektů a následné certifikace čerpány finanční prostředky. Pokud jsou problémy s naplněním tohoto ukazatele, může to značit:
  - *nedostatečnou kvalitu předkládaných projektových žádostí*
  - *nedostatečné řízení OP ze strany ŘO, a to zejména délku administrativního procesu při schvalování žádostí o podporu*
- **Proplacené prostředky příjemcům:** Jedná se o finanční prostředky vyplacené na účet příjemce řídicím orgánem či zprostředkujícím subjektem (ŘO/ZS), a to včetně zálohových plateb (předfinancování) v případě ex-ante financování. Pokud jsou problémy s naplněním tohoto ukazatele, může to značit:
  - *nesplnění závazků ze strany příjemců pomoci / realizátorů projektů*
  - *nedostatečné řízení OP ze strany ŘO, a to zejména lhůty pro schválení žádosti o platbu od příjemce*
- **Certifikované výdaje předložené EK:** Objem způsobilých výdajů, které prošly procesem certifikace na PCO a byly předloženy EK k proplacení. Pokud jsou problémy s naplněním tohoto ukazatele, může to značit:
  - *nedostatečné řízení OP ze strany ŘO, a to špatné nastavení systému podávání souhrnných žádostí*
  - *administrační problémy ze strany PCO.*

---

<sup>6</sup> Projekt s vydaným Rozhodnutím/podepsanou Smlouvou je takový projekt, k němuž bylo příslušným odpovědným orgánem vydáno Rozhodnutí o poskytnutí dotace, nebo Smlouva o financování. Takové prostředky již považujeme za prostředky vázané právním aktem, tzv. Závazek.



### 3.2.1 Kritické hranice čerpání

Vzhledem k rozdílnosti implementační struktury a implementačního pokroku jednotlivých OP sestavil NOK-MMR tzv. kritické hranice čerpání. Tyto hranice byly stanoveny s ohledem na snahu dosáhnout maximálně plynulého vývoje čerpání OP. Není důležité jen zájem v podobě předkládání žádostí o podporu, ale i realizace projektů a jejich proplácení. Pokud OP těchto stavů nedosáhne, nachází se jeho rozpočtový závazek v ohrožení.

Tyto kritické hranice implementačního pokroku operačního programu byly sestaveny na základě:

- průměrné délky administrativního procesu;
- průměrné délky projektu nebo jeho etapy;
- lhůt pro schválení žádosti o platbu od příjemců stejně jako lhůt pro certifikaci ze strany PCO;
- rovnoměrného rozložení pracovního zatížení všech relevantních subjektů, tj. ŘO, PCO, EK v krizových situacích.

Obr. 7 – Vymezení kritických hranic čerpání rozpočtového závazku na rok  $n$  v případě  $n+3$

Časový vývoj	Alokace na rok $n$	Podané žádosti o podporu v %	Projekty s vydaným Rozhodnutím / podepsanou Smlouvou v %	Proplacené prostředky příjemcům v %	Certifikované výdaje předložené EK v %
$n$	100 %	100 %	50 %	0 %	0 %
$n+0,5$			100 %	0 %	0 %
$n+1$				25 %	0 %
$n+1,5$				50 %	20 %
$n+2$				75 %	30 %
$n+2,25$				100 %	50 %
$n+2,5$					70 %
$n+2,75$					80 %
$n+3$					100 %

### 3.3 Stav čerpání operačních programů

Pro plnění pravidla  $n+3/n+2$  je z finančního pohledu nutné znát aktuální stav čerpání finančních prostředků ze SF/FS jednotlivých OP. Z aktuálního stavu čerpání je následně možné sledovat plnění stanovených kritických hranic čerpání (dle obr. 7) a stanovit, zda operační program pro alokace 2007, 2008 a 2009 stanovené limity splnil nebo nesplnil<sup>7</sup>. Další odstavce popisují stav čerpání dle čtyřech vybraných ukazatelů.

<sup>7</sup> Z pohledu pravidla  $n+2/n+3$  je třeba upozornit na tzv. předběžné platby, které poskytla EK České republice po vydání Rozhodnutí EK k danému operačnímu programu. Výše předběžné platby pro SF (tj. ERDF, ESF) činí celkem 9 % celkové alokace roku 2007–2013 a výše předběžné platby pro FS činí 10,5 % celkové alokace roku 2007–2013. Tyto prostředky poskytnuté EK se mohou započítat do plnění pravidla  $n+2/n+3$  a snížit tak riziko automatického zrušení závazku. V této souvislosti NOK upozorňuje na důležitý fakt, že ŘO nesmí mít jako cíl roku 2010 pouze vyčerpání alokace 2007, ale vzhledem k tomu, že na OP se následně bude vztahovat pravidlo  $n+3$  k alokaci dalších let (tj. 2008, 2009, ad.), je nutné dbát na co nejplynulejší čerpání. Řízení alokace, které by mířilo pouze na konec roku 2010, by vedlo pouze k odsunutí případných problémů na závěr roku 2011, namísto včasného systémového řešení slabých míst implementační struktury jednotlivých OP.

### 3.3.1 Podané žádosti o podporu

Zájemci o dotace ze strukturálních fondů/Fondu soudržnosti (SF/FS) podali na řídicí orgány žádosti o podporu **pokrývající alokace na roky 2007, 2008, tak i na rok 2009**. Vzhledem k tomu, že tento ukazatel u všech operačních programů výrazně převyšuje požadovanou hodnotu, lze konstatovat, že zájem žadatelů o prostředky poskytované z fondů EU je u jednotlivých OP dostatečný.

### 3.3.2 Projekty s vydaným Rozhodnutím/podepsanou Smlouvou

Schválení projektů ze strany řídicích orgánů v rámci jednotlivých operačních programů je zásadním předpokladem jejich následného proplácení finančních prostředků příjemci.

Mezi operační programy, které mají nejvyšší procento prostředků krytých Rozhodnutím / Smlouvou v poměru k vlastní alokaci, patří zejména regionální operační programy. Konkrétně jsou to ROP Jihovýchod, ROP Severovýchod a ROP Severozápad. Z tematických operačních programů má nejvíce finančních prostředků vzhledem k vlastní alokaci v Rozhodnutích / Smlouvách OP Doprava a OP Lidské zdroje a zaměstnanost.

Celkový objem prostředků krytých Rozhodnutím / Smlouvou přesahuje u většiny operačních programů jak limit roční alokace 2007, tak také alokaci vyhrazenou na rok 2008 a zasahuje již do alokace na rok 2009.

### 3.3.3 Proplacené prostředky příjemcům

Operační programy, které mají celkově nejvyšší podíl proplacených finančních prostředků příjemcům vzhledem k vlastní alokaci, jsou zejména OP Doprava, ROP Střední Morava a ROP Severovýchod.

Mezi operační programy, které mají prozatím proplaceno příjemcům nejméně, patří OP Výzkum a vývoj pro inovace, OP Vzdělávání pro konkurenceschopnost OP Lidské zdroje a zaměstnanost a Integrovaný operační program.

### 3.3.4 Certifikované výdaje předložené EK

Certifikace finančních prostředků proběhla u všech operačních programů (kromě OP VaVpI). Více než polovinu alokace na rok 2007 mají certifikováno OP Praha-Konkurenceschopnost, OP Doprava a ROP Střední Morava, naopak méně než 1 % mají certifikováno OP Praha-Adaptabilita, OP Lidské zdroje a zaměstnanost a OP Vzdělávání pro konkurenceschopnost.

Na základě výše uvedeného stavu čerpání finančních prostředků jednotlivých operačních programů a stanovených kritických hranic implementačního pokroku operačního programu byly sestaveny následující tři tabulky (tab. č. 6, 7 a 8), které detailně shrnují stav čerpání jednotlivých operačních

programů v souvislosti s plněním alokací 2007, 2008 a 2009 a ukazují, zda operační program splnil požadované limity pro jednotlivé alokace.

Z tabulky č. 6 je patrné, že limity pro alokaci na rok 2007 pro ukazatel „Podané žádosti o podporu“ splňují všechny OP a pro ukazatel „Projekty s vydaným Rozhodnutím / podepsanou Smlouvou“ nesplnil limit pouze OP Životní prostředí. Z dalších sloupců tabulky vyplývá, že k OP, které nesplnily limity pro ukazatele „Proplacené prostředky příjemcům“ a „Certifikované výdaje předložené EK“, se řadí zejména OP Lidské zdroje a zaměstnanost, Integrovaný OP, OP Vzdělávání pro konkurenceschopnost, OP Technická pomoc a OP Praha-Adaptabilita. Ostatní OP limity buď splnily nebo se ke stanoveným hranicím blíží.

Tab. 6 – Dosažení stanovených limitů pro alokaci 2007 v souladu s obr. 7

OP	Podané žádosti o podporu	Projekty s vydaným Rozhodnutím / podepsanou Smlouvou	Proplacené prostředky příjemcům	Certifikované výdaje předložené EK
	požadováno 100 % alokace 2007	požadováno 100 % alokace 2007	požadováno 75 % alokace 2007	požadováno 30 % alokace 2007
OP D	splněno	splněno	splněno	splněno
OP ŽP	splněno	* nesplněno	nesplněno	nesplněno
OP PI	splněno	splněno	nesplněno	splněno
OP LZZ	splněno	splněno	nesplněno	nesplněno
OP VaVpl	n/a	n/a	n/a	n/a
IOP	splněno	splněno	nesplněno	nesplněno
OP VK	splněno	splněno	nesplněno	nesplněno
OP TP	splněno	splněno	nesplněno	nesplněno
ROP SZ	splněno	splněno	splněno	nesplněno
ROP MS	splněno	splněno	nesplněno	splněno
ROP JV	splněno	splněno	splněno	nesplněno
ROP SM	splněno	splněno	splněno	splněno
ROP SV	splněno	splněno	splněno	nesplněno
ROP JZ	splněno	splněno	splněno	nesplněno
ROP SČ	splněno	splněno	splněno	splněno
OP PK	splněno	splněno	splněno	splněno
OP PA	splněno	splněno	splněno	nesplněno

Poznámka:

n/a plánovaná alokace OP VaVpl na rok 2007 byla přesunuta do roku 2008.

\* V případě zahrnutí registračních listů – „splněno“

Zdroj: MSC2007

Pro alokaci na rok 2008 jsou důležité zejména ukazatele „Projekty s vydaným Rozhodnutím / podepsanou Smlouvou“ a „Proplacené prostředky příjemcům“. Zatímco první limit pro první ukazatel splňují téměř všechny OP, proplaceno méně než 25 % alokace na rok 2008 nemá více než polovina operačních programů.

Tab. 7 – Dosažení stanovených limitů pro alokaci 2008 v souladu s obr. 7

OP	Podané žádosti o podporu	Projekty s vydaným Rozhodnutím / podepsanou Smlouvou	Proplacené prostředky příjemcům	Certifikované výdaje předložené EK
	požadováno 100 % alokace 2008	požadováno 100 % alokace 2008	požadováno 25 % alokace 2008	požadováno 0 % alokace 2008
OP D	splněno	splněno	splněno	x
OP ŽP	splněno	* nesplněno	nesplněno	x
OP PI	splněno	splněno	nesplněno	x
OP LZZ	splněno	splněno	nesplněno	x
OP VaVpl	splněno	nesplněno	nesplněno	x
IOP	splněno	splněno	nesplněno	x
OP VK	splněno	splněno	nesplněno	x
OP TP	splněno	splněno	nesplněno	x
ROP SZ	splněno	splněno	splněno	x
ROP MS	splněno	nesplněno	splněno	x
ROP JV	splněno	splněno	splněno	x
ROP SM	splněno	splněno	splněno	x
ROP SV	splněno	splněno	splněno	x
ROP JZ	splněno	splněno	nesplněno	x
ROP SČ	splněno	splněno	nesplněno	x
OP PK	splněno	splněno	splněno	x
OP PA	splněno	splněno	nesplněno	x

Poznámka:

x není relevantní pro alokaci 2008 ve stanoveném čase.

\* V případě zahrnutí registračních listů – „splněno“

Zdroj: MSC2007

Alokace na rok 2009 by v současné době měla být pokryta Rozhodnutími / Smlouvami ve výši 50 % alokace 2009. Tento stanovený limit splňuje devět ze sedmnácti operačních programů. Nejméně zázávkovaných prostředků je OP Výzkum a vývoj pro inovace a ROP Moravskoslezsko.

Tab. 8 – Dosažení stanovených limitů pro alokaci 2009 v souladu s obr. 7

OP	Podané žádosti o podporu	Projekty s vydaným Rozhodnutím / podepsanou Smlouvou	Proplacené prostředky příjemcům	Certifikované výdaje předložené EK
	požadováno 100 % alokace 2009	požadováno 50 % alokace 2009	požadováno 0 % alokace 2009	požadováno 0 % alokace 2009
OP D	splněno	splněno	x	x
OP ŽP	splněno	* nesplněno	x	x
OP PI	splněno	nesplněno	x	x
OP LZZ	splněno	splněno	x	x
OP VaVpl	splněno	nesplněno	x	x
IOP	splněno	nesplněno	x	x
OP VK	splněno	nesplněno	x	x
OP TP	splněno	nesplněno	x	x
ROP SZ	splněno	splněno	x	x
ROP MS	splněno	splněno	x	x
ROP JV	splněno	splněno	x	x
ROP SM	splněno	splněno	x	x
ROP SV	splněno	splněno	x	x
ROP JZ	splněno	splněno	x	x
ROP SČ	splněno	nesplněno	x	x
OP PK	splněno	splněno	x	x
OP PA	splněno	splněno	x	x

Poznámka:

x není relevantní pro alokaci 2009 ve stanoveném čase.

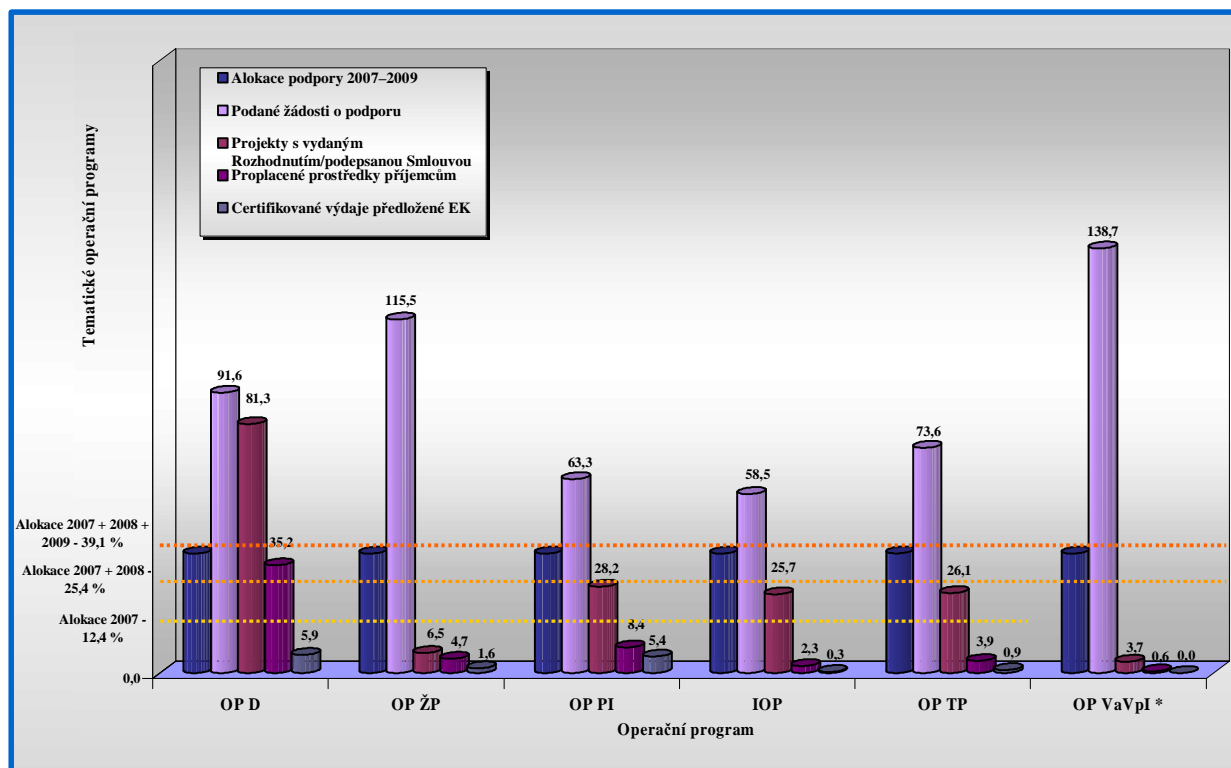
\* V případě zahrnutí registračních listů – „splněno“

Zdroj: MSC2007

Grafické zobrazení čerpání finančních prostředků ze SF/FS podle jednotlivých operačních programů (viz Obr. 8, 9 a 10) udává nejen aktuální stav, ale naznačuje také limity, kterých je podle pravidla n+3 třeba v následujících třech letech dosáhnout<sup>8</sup>.

1. Do konce roku 2010 je třeba, aby certifikované prostředky byly na úrovni 12,4 % z celkové alokace na operační program na roky 2007–2013, tj. je třeba aby sloupec „Certifikované výdaje předložené EK“ dosáhl do konce roku 2010 první přerušované čáry, přičemž ostatní předcházející ukazatele musí s ohledem na plynulost čerpání tuto hranici převyšovat.
2. Do konce roku 2011 je třeba, aby certifikované prostředky byly na úrovni druhé přerušované čáry, tj. ve výši 25,4 % z alokace 2007–2013.
3. Do konce roku 2012 je třeba, aby certifikované prostředky byly na úrovni třetí přerušované čáry, tj. ve výši 39,1 % z alokace 2007–2013.

Obr. 8 – Stav čerpání tematických OP s ohledem na pravidlo n+3 (v % za lokace 2007–2013)



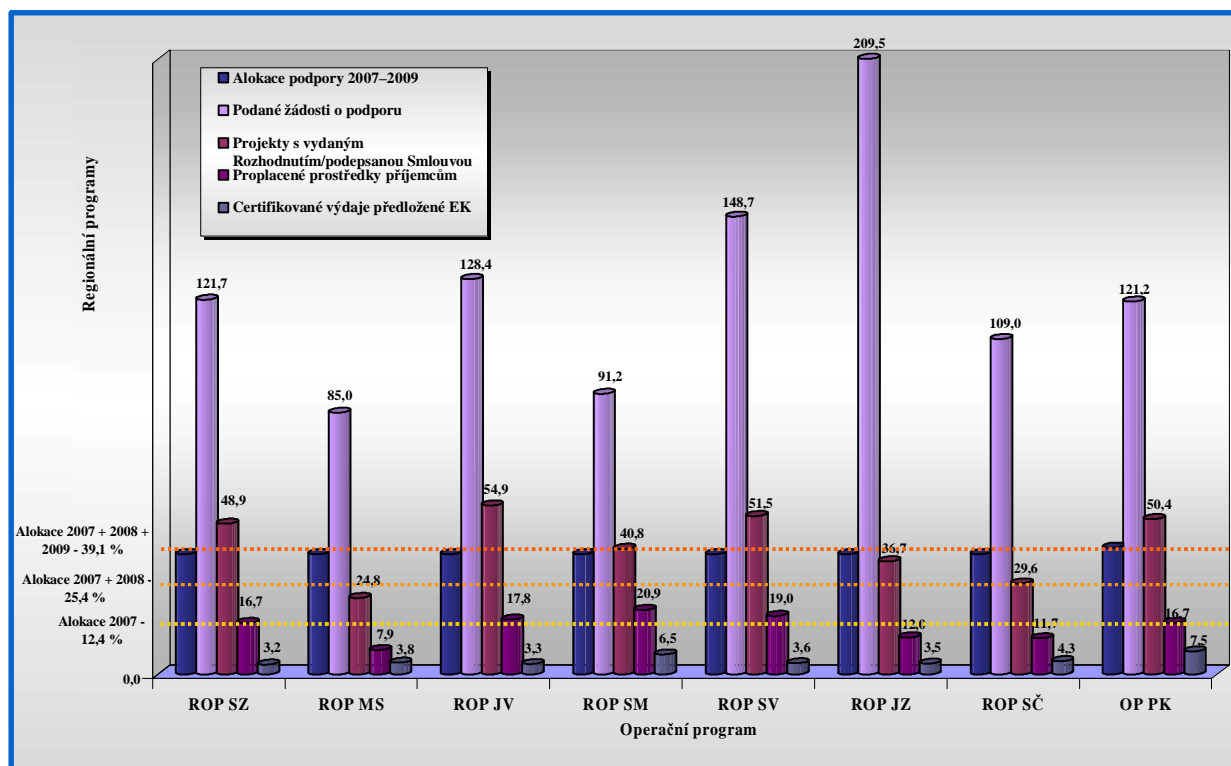
Poznámka:

\* plánovaná alokace OP VaVpI na rok 2007 byla přesunuta do roku 2008, pro OP VaVpI neplatí první stanovený limit.

Zdroj: MSC2007

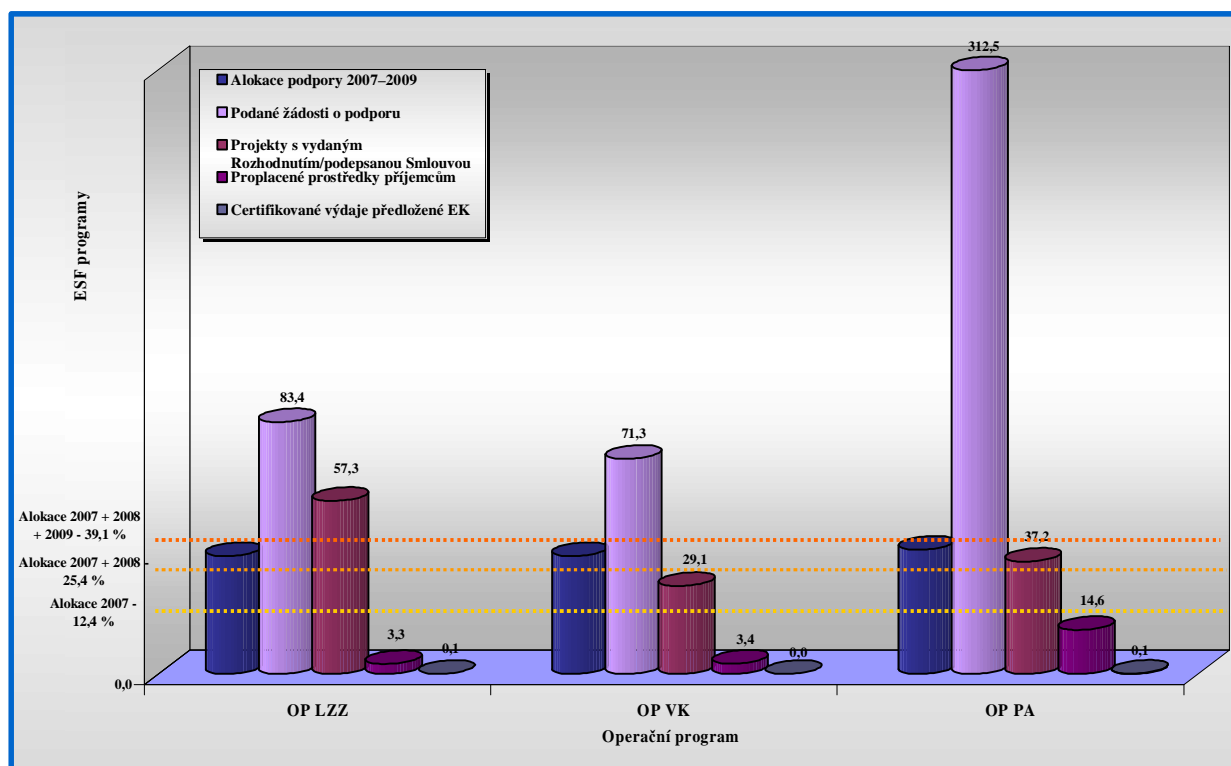
<sup>8</sup> Situace zohledňuje "ideální" průběh čerpání finančních prostředků z jednotlivých OP a hranice byly stanoveny s ohledem na snahu dosáhnout maximálně plynulého vývoje čerpání. Procentní hranice byly stanoveny na základě podílu jednotlivých ročních závazků na celkové alokaci.

Obr. 9 – Stav čerpání regionálních programů s ohledem na pravidlo n+3 (v % za lokace 2007–2013)



Zdroj: MSC2007

Obr. 10 – Stav čerpání ESF programů s ohledem na pravidlo n+3 (v % za lokace 2007–2013)



Poznámka:

Graf zobrazuje hodnoty pouze za IP a GG. GP do nejsou zahrnuty.

Zdroj: MSC2007

### 3.4 Kategorie operačních programů dle plnění pravidla n+3 vzhledem k alokaci 2007

Jednotlivé operační programy byly bodově ohodnoceny za každý ze čtyř sledovaných ukazatelů (viz kap. 3.3)<sup>9</sup>. Ohodnocení bylo provedeno dle stavu čerpání prostředků ze SF a FS

Následně byly stanoveny váhy relevance jednotlivých ukazatelů v průběhu časového vývoje. Stanovené váhy respektují důležitost jednotlivých ukazatelů v čase. To znamená, že v roce „n“ (např. pro alokaci na rok 2007 je to rok 2007) je důležitým ukazatelem „Podané žádosti o podporu“, ke konci období, tj. v roce n+3 (pro alokaci 2007 je to rok 2010) pak „Certifikované výdaje předložené EK“.

Tab. 9 – Stanovení vah pro výpočet kategorie OP

	Podané žádosti o podporu	Projekty s vydaným Rozhodnutím / podepsanou Smlouvou	Proplacené prostředky příjemcům	Certifikované výdaje předložené EK
n	1,00	0,00	0,00	0,00
n+0,5	0,50	0,50	0,00	0,00
n+1	0,25	0,50	0,25	0,00
n+1,5	0,25	0,50	0,25	0,00
n+2	0,00	0,25	0,50	0,25
n+2,25	0,00	0,25	0,50	0,25
n+2,5	0,00	0,00	0,50	0,50
n+2,75	0,00	0,00	0,50	0,50
n+3	0,00	0,00	0,00	1,00

Zdroj: MMR

Výsledkem postupných matematických operací je jedna známka, která objektivně odráží stav čerpání prostředků z fondů EU. V následující tabulce je uvedeno rozpětí kategorií.

Tab. 10 – Rozpětí kategorií

Počet bodů	Kategorie	Popis
do 1,9	A	bez rizika
do 2,4	B	bez rizika
do 2,9	C	uspokojivé
do 3,9	D	rizikové
4 a více	E	ohrožené

Zdroj: MMR

<sup>9</sup> Bodové hodnocení sledovaných ukazatelů

- OP splňující doporučenou hranici pro čerpání, tj. 100 % - získají klasifikaci 1.
- OP splňující alespoň 90 % doporučené hranice – získají klasifikaci 2.
- OP splňující alespoň 80 % doporučené hranice – získají klasifikaci 3.
- OP splňující alespoň 65 % doporučené hranice – získají klasifikaci 4.
- OP, které nesplňují 50% doporučené hranice pro čerpání – spadají pod klasifikaci 5.

V kategorii A a B, to znamená v kategorii **bez rizika**, jsou OP Doprava, OP Podnikání inovace, všech sedm regionálních operačních programů a OP Hl.m. Prahy.

V kategorii C, kterou NOK hodnotí jako **uspokojivou**, a v kategorii D, kde jsou **programy rizikové**, není v současné době žádný z operačních programů.

Operační programy v kategorii E identifikuje NOK jako **ohrožené**, tj. za současného stavu implementace vyplývá, že čerpání prostředků z fondů EU je pro alokaci roku 2007 u těchto OP problematické. V této kategorii jsou OP Životní prostředí, OP Lidské zdroje a zaměstnanost, OP vzdělávání pro konkurenceschopnost, OP Výzkum a vývoj pro inovace, Integrovaný OP a OP Technická pomoc

Je třeba upozornit, že operační programy spadající do kategorie E mají proplaceno pouze cca 30 % z alokace na rok 2007 a zanedbatelné množství certifikovaných prostředků (případně prostředků připravených k certifikaci (přibližně 10 % z alokace na rok 2007)).

U OP VaVpI je třeba mít na paměti, že finanční závazek na rok 2007 je nulový a alokace byla kompletně přesunuta do roku 2008, tím se ale zvyšuje nápor a realizační administrativní rizika na rok 2011, kdy bude platit pravidlo n+3 pro tuto zdvojenou alokaci.

Následující tabulka ukazuje rozdělení operačních programů do jednotlivých kategorií.

**Tab. 11 – Kategorie operačních programů**

Počet bodů	Počet bodů pro alokaci roku 2007	Kategorie pro alokaci roku 2007
OP D	1	A
ROP SM	1	A
ROP SV	1	A
ROP JZ	1	A
ROP SČ	1	A
OP PK	1	A
ROP SZ	1,25	A
ROP JV	1,25	A
OP PI	1,5	A
ROP MS	1,5	A
OP PA	2	B
OP LZZ	4	E
IOP	4	E
OP VK	4	E
OP TP	4	E
OP ŽP *	4,75	E
OP VaVpI **	4	E

Poznámka:

n/a plánovaná alokace OP VaVpI na rok 2007 byla přesunuta do roku 2008.

\* V případě zahrnutí registračních listů – kategorie E se známkou 4.

\*\* Platí pro alokaci 2008.



Zdroj: MSC2007 - 3.2.2010, MMR

### 3.5 Výhled včasného čerpání alokací 2010, 2011

Tab. 12 – Výhled včasného čerpání alokací 2010, 2011

OP	Alokace za operační program na roky 2007 až 2011	Prostředky kryté Rozhodnutím/ Smlouvou ponížené o nedokončené projekty	Prostředky kryté Rozhodnutím/ Smlouvou z výzev uzavřených, ale nevyhodnocených a z dosud probíhajících výzev	Prostředky kryté Rozhodnutím/ Smlouvou z plánovaných výzev	Výhled prostředků krytých Rozhodnutím/ Smlouvou – plán v roce 2013	
					v mil Kč	%
	a	b	c	d	e=b+c+d	e/a
OP TP	5 221,0	90,0	1 907,0	3 314,0	5 311,0	101,7
ROP SM	12 522,6	7 220,7	4 785,4	3 320,9	15 326,9	122,4
OP LZZ	38 622,8	943,2	36 085,0	7 936,0	44 964,2	116,4
ROP SČ	10 008,2	5 189,2	1 722,8	7 027,2	13 939,2	139,3
ROP JZ	12 693,41	10 055,66	2 304,9	2 745,4	15 105,96	119,0
OP PI	64 051,0	18 245,0	39 600,0	12 555,0	70 400,0	109,9
OP D	103 363,0	102 443,0	13 420,0	1 133,0	116 996,0	113,2
IOP	28 521,7	3 362,5	24 574,5	9 014,1	36 951,1	129,6
OP VK	38 522,0	7 759,0	8 554,0	34 735,0	51 048,0	132,5
OP PA	2 341,4	1 239,3	730,8	596,9	2 567,0	109,6
OP PK	5 075,3	3 585,3	399,2	1 554,9	5 539,4	109,1
OP ŽP	87 257,1	43 695,0	40 935,7	27 747,9	112 378,5	128,8
OP VaVpl	37 076,7	6 000,0	41 720,9	1 000,0	48 720,9	131,4
ROP SV	11 751,0	8 788,0	4 266,0	971,0	14 024,0	119,3
ROP MS	12 706,0	6 552,0	2 850,0	5 345,0	14 746,0	116,1
ROP JV	13 723,0	9 700,0	3 488,0	1 260,0	14 448,0	105,3
ROP SZ	13 353,0	8 387,0	1 754,0	4 110,0	14 251,0	106,7

Sloupec b - Aktuální stav prostředků krytých Rozhodnutím/Smlouvou ponížené o nedokončené projekty. Údaj se vztahuje k projektům vybraným z již uzavřených a vyhodnocených výzev. Toto číslo obsahuje současný skutečný stav závazku a to všech, i těch, které jsou již proplaceny, certifikovány, nebo jsou ještě celkově nebo částečně v realizaci.

Sloupec c - Předpokládaná výše prostředků krytých Rozhodnutím/Smlouvou z alokace na výzvy uzavřené, ale nevyhodnocené a na dosud probíhající výzvy.

Sloupec d - výše Prostředků krytých Rozhodnutím/Smlouvou z alokace na plánované výzvy. Číslo obsahuje závazky, které budou certifikovány do konce roku 2013 - tedy budou naplňovat alokaci 2007–2011)

## SEZNAM ZKRATEK

---

AO	Auditní orgán
APZ	Aktivní politika zaměstnanosti
AV	Akademie věd
CBA	Cost-benefit analysis (analýza nákladů a přínosů)
CRR	Centrum pro regionální rozvoj ČR
CTT	Centrum pro transfer technologií
ČMZRB	Českomoravská záruční a rozvojová bank a.s.
ČR	Česká republika
ČSÚ	Český statistický úřad
CZK	Měna česká koruna
EIB	European Investment Bank (Evropská investiční banka)
EIRR	Analýza ekonomické návratnosti investic
EK	Evropská komise
ERDF	Evropský fond pro regionální rozvoj
ESF	Evropský sociální fond
EU	Evropská unie
EUR	Společná evropská měna euro
FS	Fond soudržnosti
HDP	Hrubý domácí produkt
HSS	Hospodářská a sociální soudržnost
ICT	Informační a komunikační technologie
IOP	Integrovaný operační program
IPRM	Integrovaný plán rozvoje měst
IS	Informační systém
KZAM	Klasifikace zaměstnání
MBA	Master of Business Administration
MD	Ministerstvo dopravy
MF	Ministerstvo financí
mld	Miliarda
MMR	Ministerstvo pro místní rozvoj
MMZ	Měsíční monitorovací zpráva o průběhu čerpání strukturálních fondů a Fondu soudržnosti a národních zdrojů
MK	Ministerstvo kultury
MPO	Ministerstvo průmyslu a obchodu
MPSV	Ministerstvo práce a sociálních věcí
MSC2007	Monitorovací systém strukturálních fondů a fondu soudržnosti
MSP	Malé a střední podniky
MŠMT	Ministerstvo školství, mládeže a tělovýchovy
MV	Ministerstvo vnitra
MŽP	Ministerstvo životního prostředí
NNO	Nestátní neziskové organizace
NOK-MMR	Národní orgán pro koordinaci – Ministerstvo pro místní rozvoj
NRP	Národní rozvojový plán
NSRR	Národní strategický referenční rámec
NUTS	Klasifikace územních statistických jednotek
NUTS II	V ČR regiony soudržnosti
NUTS III	V ČR kraje
NZ	Národní zdroje
OKEČ	Odvětvová klasifikace ekonomických činností

OP	Operační program / programy
OP ČR-PL	Operační program přeshraniční spolupráce ČR-Polsko
OP D	Operační program Doprava
OP LZZ	Operační program Lidské zdroje a zaměstnanost
OP PA	Operační program Praha – Adaptabilita
OP PI	Operační program Podnikání a inovace
OP PK	Operační program Praha - Konkurenceschopnost
OP VaVpl	Operační program Výzkum a vývoj pro inovace
OP VK	Operační program Vzdělávání pro konkurenceschopnost
OP TP	Operační program Technická pomoc
OP ŽP	Operační program Životní prostředí
ORP	Obce s rozšířenou působností
PCO	Platební a certifikační orgán
PI	Podnikatelské inkubátory
PO	Prioritní osa
PPP	Public-Private Partnership
PS ČR	Poslanecká sněmovna České republiky
PRV	Program rozvoje venkova
PŽ	Projektové žádosti
RLZ	Rozvoj lidských zdrojů
ROP	Regionální operační program / programy
ROP JV	Regionální operační program Jihovýchod
ROP JZ	Regionální operační program Jihozápad
ROP MS	Regionální operační program Moravskoslezsko
ROP SČ	Regionální operační program Střední Čechy
ROP SM	Regionální operační program Střední Morava
ROP SV	Regionální operační program Severovýchod
ROP SZ	Regionální operační program Severozápad
RR	Regionální rada
ŘKS	Řídící a kontrolní systémy
ŘKV	Řídící a koordinační výbor
ŘO	Řídící orgán
SF	Strukturální fondy
SFDI	Státní fond dopravní infrastruktury
SFŽP	Státní fond životního prostředí
SR	Státní rozpočet
SŠ	Střední škola
TEN-T	Transevropské dopravní síť
TOP	Tematické operační programy
TP	Technická pomoc
TT	Transfer technologií
UP	Úřad práce
URR	Úřad regionální rady
VaV	Výzkum a vývoj
VP	Velký projekt
VRR	Výbor regionální rady
VŘ	Výběrové řízení
VŠ	Vysoká škola
VTP	Vědecko-technický park
VÚ	Výzkumné ústavy
ZS	Zprostředkující subjekt
ZŠ	Základní škola

## SEZNAM TABULEK

Tab. 1 – Přijatá opatření OP v reakci na hospodářskou krizi ve výzvách k 31. prosinci 2009.....	7
Tab. 2 – Dosud nealokované prostředky ve výzvách dle jednotlivých OP (EU a Národní zdroje) .....	9
Tab. 3 – Operační programy/oblasti podpory s dosud nevyhlášenými výzvami (k 31.12.2009).....	10
Tab. 4 – Prostředky dosud nealokované ve výzvách tematických operačních programů, OP PA, OPPK a OP ČR-PL k 31.12.2009 (z alokace OP na období 2007-2013).....	13
Tab. 5 – Prostředky dosud nealokované ve výzvách regionálních operačních programů k 31. 12. 2009(z alokace OP na období 2007-2013).....	15
Tab. 6 – Dosažení stanovených limitů pro alokaci 2007 v souladu s obr. 7.....	35
Tab. 7 – Dosažení stanovených limitů pro alokaci 2008 v souladu s obr. 7.....	36
Tab. 8 – Dosažení stanovených limitů pro alokaci 2009 v souladu s obr. 71.....	36
Tab. 9 – Stanovení vah pro výpočet kategorie OP.....	39
Tab. 10 – Rozpětí kategorií .....	39
Tab. 11 – Kategorie operačních programů .....	40
Tab. 12 – Výhled včasného čerpání alokací 2010, 2011 .....	41

## SEZNAM OBRÁZKŮ

Obr. 1 – Prostředky dosud nealokované ve výzvách tematických operačních programů, OP Praha a OP ČR-PL (k 31.12.2009) .....	12
Obr. 2 – Prostředky dosud nealokované ve výzvách regionálních operačních programů.....	14
Obr. 3 – Podíl příjemců na celkovém objemu schválených prostředků v rámci vyhlášených výzev k 31.12.2009 (NSRR, v %) .....	17
Obr. 4 – Podíl příjemců na celkové výši schválené dotace v rámci vyhlášených výzev k 31.12.2009 (jednotlivé OP, v %) .....	18
Obr. 5 – Podíl příjemců na celkovém počtu schválených projektů v rámci vyhlášených výzev k 31.12.2009 (NSRR, v %) .....	19
Obr. 6 – Podíl příjemců na počtu schválených projektů v rámci vyhlášených výzev k 31.12.2009 (jednotlivé OP, v %) .....	20
Obr. 7 – Vymezení kritických hranic čerpání rozpočtového závazku na rok n v případě n+3 .....	33
Obr. 8 – Stav čerpání tematických OP s ohledem na pravidlo n+3 (v % za lokace 2007–2013).....	37
Obr. 9 – Stav čerpání regionálních programů s ohledem na pravidlo n+3 (v % za lokace 2007–2013).....	38
Obr. 10 – Stav čerpání ESF programů s ohledem na pravidlo n+3 (v % za lokace 2007–2013).....	38