

VĚCNÝ POKROK VYBRANÝCH INDIKÁTORŮ NSRR

AKTUALITA MĚSÍCE:
HODNOCENÍ PRIORITY 4.2
“Rozvoj městských oblastí”

KVĚTEN 2012

Ministerstvo pro místní rozvoj
Odbor řízení a koordinace NSRR
Staroměstské náměstí 6
110 15 Praha 1

E-mail: nok@mmr.cz

Vydáno MMR-NOK 26. června 2012

Zpracovala Ing. Martina Honců

OBSAH

OBSAH	3
ÚVOD.....	4
HODNOCENÍ CÍLŮ NSRR	5
Cíl 1 „Konkurenceschopná česká ekonomika“	5
Cíl 2 „Otevřená, flexibilní a soudržná společnost“	8
Cíl 3 „Atraktivní prostředí“	10
Cíl 4 „Vyvážený rozvoj území“	12
PRIORITA 4.2 „ROZVOJ MĚSTSKÝCH OBLASTÍ“	14
POUŽITÉ POJMY.....	22

ÚVOD

Cílem této kapitoly je poskytnout informaci o věcném naplňování strategických cílů NSRR. Součástí je také podrobnější analýza jedné z priorit NSRR, aktuálně priority 4.2 „Rozvoj městských oblastí“.

Kapitola se zaměřuje na vyhodnocení věcného naplňování cílů NSRR. Každému cíli NSRR je věnována jedna kapitola, která obsahuje obecné informace o konkrétním cíli a k čemu daný cíl přispívá. Dále je popsáno, které OP a jakým způsobem přispívají k plnění daného cíle NSRR. Další část kapitoly je věnována konkrétním vybraným indikátorům pro daný cíl s komentáři jejich plnění, zvláště pak v případě určitých problémů, jako je nenaplňování cílových hodnot nebo na druhou stranu přezávazkování / přeplňování indikátorů. Závěr kapitoly je věnován měsíčnímu srovnání a dalším významným změnám.

HODNOCENÍ CÍLŮ NSRR

Cíl 1 „Konkurenceschopná česká ekonomika“

Zaměření cíle

Cíl je zaměřen na podporu konkurenceschopného podnikatelského sektoru, podporu kapacit pro výzkum a vývoj (dále VaV), udržitelný cestovní ruch a využití potenciálu kulturního dědictví.

Cílem je posílit konkurenceschopnost podnikatelského sektoru v České republice zvyšováním jeho produktivity. Zároveň jde o urychlení udržitelného hospodářského vývoje pomocí inovací a strukturálních změn v české ekonomice.

Výsledkem má být zdravá ekonomika, která je základem pro udržitelný hospodářský růst. Pomoc EU směřuje na zvýšení motivace k podnikání a rozvoje podnikatelské infrastruktury.

Základní komentář k plnění cíle

K plnění cíle přispívají svými aktivitami především OP Podnikání a inovace a OP Výzkum a vývoj pro inovace. Aktivity v oblasti cestovního ruchu podporuje Integrovaný OP a regionální OP.

Stav věcného plnění prvního cíle NSRR je uspokojivý. OP Podnikání a inovace v plnění některých indikátorů mírně zaostává za finančním čerpáním, což však vychází z povahy OP Podnikání a inovace. Aktivity tohoto OP jsou realizovány zejména pomocí finančních nástrojů, jejichž věcné plnění je obtížně sledovatelné, navíc mnohé aktivity jsou dlouhodobého charakteru, tzn. výsledky bude možné sledovat až v době udržitelnosti. OP Výzkum a vývoj pro inovace i přes zpoždění v počátku realizace oproti ostatním OP vykazuje časté přezávazkování indikátorů. U regionálních OP pak v současné době evidujeme dosahování cílových hodnot, často se zde vyskytuje přezávazkování.

Tab. 1 – Vybrané projektové indikátory cíle 1 „Konkurenceschopná česká ekonomika“

Kód	Název indikátoru	Měrná jednotka	Výchozí hodnota	Cílová hodnota	Závazek příjemce	Dosažená hodnota
070100	Počet nově vytvořených pracovních míst - celkem	Počet míst	0,0	30 828,0	17 411,2 ¹	11 978,0
110300	Počet nově vytvořených pracovních míst, zaměstnanci VaV - celkem	Počet míst	0,0	2 500,0	4 656,5	810,2
110100	Počet podpořených projektů v oblasti výzkumu a technologický vývoj (RTD), inovace	Počet projektů	0,0	1 750,0	1 337,0	585,0
110200	Počet projektů na kooperaci mezi podniky a výzkumnými institucemi	Počet projektů	0,0	225,0	95,0	18,0
380100	Počet projektů na podporu MSP	Počet projektů	0,0	11 600,0	4 970,0 ¹	3 961,0
380611	Přírůstek přidané hodnoty u podpořených firem	Počet procent	0,0	30,0	N/A ²	29,6
110815	Počet studentů všech stupňů, kteří využívají vybudovanou infrastrukturu / zapojených do činnosti centra	Počet studentů	0,0	900,0	5 605,0	294,0
110700	Počet center excelence	Počet	0,0	5,0	8,0	0,0
111100	Počet fungujících regionálních VaV center	Počet center	0,0	20,0	40,0	0,0
520212	Počet nově vytvořených pracovních míst v rámci projektů na rozvoj cestovního ruchu	Počet míst	0,0	1 828,0	2 574,0	987,1
610112	Délka nově vybudovaných nebo rekonstruovaných cyklostezek a cyklotras	Počet km	0,0	692,0	820,2	447,9
632200	Počet zrekonstruovaných památkových objektů	Počet objektů	0,0	132,0	212,0	119,3

Poznámka:

- 1 Nejedná se o úplný údaj, OP PI u některých indikátorů nevyžaduje stanovení závazných cílů, proto může být hodnota ukazatele ve skutečnosti vyšší.
- 2 U indikátorů s měrnou jednotkou „počet procent“ není závazek příjemců stanovován.

Zdroj: MSC2007 – 6. 6. 2012

Detailní popis cíle

Příjemci prvního cíle NSRR se k 6. červnu 2012 zavázali vytvořit 17 411 pracovních míst v podnicích, které se zaměřují na inovace, výzkum a vývoj a rozvoj cestovního ruchu, z čehož bylo 11 978 nových pracovních míst skutečně vytvořeno.

Jednou z hlavních aktivit prvního cíle NSRR je **zvyšování konkurenceschopnosti českých podniků**. Tuto aktivitu podporuje především OP Podnikání a inovace. Věcné plnění indikátorů OP Podnikání a inovace mírně zaostává za finančním čerpáním. Tato skutečnost částečně vyplývá z povahy OP a podpory části aktivit prostřednictvím finančních nástrojů, kde je sledování věcného plnění komplikované¹. Dalším důvodem je dlouhodobost některých projektů OP Podnikání a inovace, jejichž výsledky se promítnou až v době udržitelnosti.

¹ Realizace finančních nástrojů má svá specifika, z centrální úrovně MMR-NOK sleduje poskytnutí prostředků OP Podnikání a inovace do příslušných obrátkových fondů, nikoli jednotlivým podnikatelům.

S přispěním peněz z EU bylo prozatím podpořeno 3 961 projektů na podporu malých a středních podniků (dále MSP). Každý projekt znamená podporu jednoho MSP, od počátku programového období bylo tedy podpořeno 3 961 MSP z celkového závazku 4 970 firem. Přírůstek přidané hodnoty u podpořených firem je 29,6 %, tato hodnota vyjadřuje, o kolik procent se podpořeným podnikům podařilo zvýšit přidanou hodnotu své výroby díky zavedení efektivnějších technologií (strojů pro výrobu, ICT vybavení, vyvinutí vlastních ICT řešení).

Druhou aktivitou podporovanou prvním cílem NSRR je **rozvoj kapacit VaV pro posílení inovací**. Aktivita je naplňována především OP Výzkum a vývoj pro inovace. Závazky příjemců ukazují, že by v oblasti VaV mělo být vytvořeno 4 657 pracovních míst v 40 regionálních VaV center a 8 centrech excelence, vybudovanou infrastrukturu by mělo využívat 5 605 studentů všech stupňů.

I když je realizace projektů podporujících VaV spíše ve svém počátku, z dostupných dat je možné říci, že se předpokládá překročení nastavených cílových hodnot v této prioritě.

Poslední aktivitou podporovanou prvním cílem NSRR je **vyvážený rozvoj cestovního ruchu**, aktivita je realizována Integrovaným OP a regionálními OP. Vybrané indikátory této aktivity mají závazky příjemců vyšší, než jsou stanovené cílové hodnoty, tzn. jsou přezávazkované. ŘO regionálních OP předložily EK v roce 2011 revize programových dokumentů, včetně revize cílových hodnot indikátorů, ty se promítly do snížení míry přezávazkování indikátorů.

Schválené projekty by měly vybudovat či rekonstruovat celkem 820,2 km cyklostezek a cyklotras. Doposud bylo postaveno či zrekonstruováno 447,9 km cyklostezek a cyklotras. K 6. červnu 2012 bylo také zrekonstruováno 119 z celkového počtu 212 památkových objektů, které se příjemci zavázali zrekonstruovat.

Měsíční srovnání a další významné změny

Mírný meziměsíční nárůst závazku příjemců i dosažené hodnoty indikátorů zaznamenáváme téměř u všech aktivit.

Výraznější meziměsíční nárůst zaznamenáváme u dosažené hodnoty indikátoru „Počet studentů všech stupňů, kteří využívají vybudovanou infrastrukturu / zapojených do činnosti centra“ o 137 studentů, tj. o 15,2 % cílové hodnoty.

Cíl 2 „Otevřená, flexibilní a soudržná společnost“

Zaměření cíle

Cíl je zaměřen na podporu tzv. „měkkých projektů“, jejichž cílem je zajistit kvalifikovanou, flexibilní pracovní sílu, společnost soustavně zvyšující svůj vzdělanostní potenciál a v neposlední řadě efektivní systém veřejné správy a služeb.

Cílem je podpořit rozvoj vnitřně různorodé sociálně citlivé a soudržné společnosti a přispět ke zvyšování kvality života obyvatel. Zároveň jde o vytvoření moderního vzdělávacího systému, který přispěje k rozvoji znalostní ekonomiky a stane se zdrojem efektivity a flexibility trhu práce ČR. V rámci tohoto cíle jsou podporovány aktivní nástroje zajišťující včasnou identifikaci potřeb v oblasti vzdělávání a posilující spolupráci mezi vzdělávacími a výzkumnými institucemi.

Základní komentář k plnění cíle

Na realizaci aktivit druhého cíle NSRR se v oblasti vzdělávání a zaměstnanosti podílí především programy spolufinancované z Evropského sociálního fondu (dále ESF), tj. OP Lidské zdroje a zaměstnanost, OP Vzdělávání pro konkurenceschopnost a OP Praha – Adaptabilita. Aktivity v oblasti veřejné správy podporuje Integrovaný OP.

V rámci druhého cíle NSRR lze konstatovat, že naplňování cílů je uspokojivé. U některých aktivit registrujeme nižší plnění či naopak jejich přezávkování. Přepřehování cílových hodnot indikátorů je častým jevem u programů spolufinancovaných z ESF, především v OP Vzdělávání pro konkurenceschopnost. Opačný problém (nedosahování cílů) pak mají některé indikátory Integrovaného OP, kde je tento stav věcného plnění odrazem nízkého finančního čerpání.

Tab. 2 – Vybrané projektové indikátory cíle 2 „Otevřená, flexibilní a soudržná společnost“

Kód	Název indikátoru	Měrná jednotka	Výchozí hodnota	Cílová hodnota	Závazek příjemce	Dosažená hodnota
074100	Počet podpořených osob - celkem	Počet osob	0,0	1 659 220,0	3 206 384,0	2 610 670,0
074600	Počet úspěšně podpořených osob	Počet osob	0,0	769 599,0	670 655,0	424 289,0
074613	Počet úspěšných absolventů kurzů - celkem	Počet osob	0,0	733 000,0	1 774 780,0	777 912,9
074155	Počet podpořených osob v počátečním vzdělávání - studentů celkem	Počet studentů	0,0	126 500,0	832 531,0	367 512,0
070100	Počet nově vytvořených pracovních míst - celkem	Počet míst	0,0	33 000,0	40 664,7	48 804,7
080712	Počet dostupných programů prevence pro obyvatele	Počet	0,0	45,0	45,0	21,0
075712	Počet nových sociálních služeb a aktivit	Počet	0,0	50,0	23,0	6,0
150105	Počet kontaktních míst veřejné správy (Czech POINT)	Počet	1 300,0	6 244,0	6 572,0	6 557,0
382130	Počet podpořených projektů poradenských služeb pro rozvoj podnikání	Počet projektů	0,0	600,0	438,0	211,0

Zdroj: MSC2007 - 6. 6. 2012

Detailní popis cíle

Příjemci **druhého cíle NSRR** se celkem zavázali podpořit 3,2 mil. osob, z toho 832,5 tis. osob v počátečním vzdělávání. Příjemci jednotlivých OP vykazali, že aktivitami druhého cíle NSRR již bylo podpořeno, tj. vzdělávacího nebo rekvalifikačního kurzu, stáže, odborné konzultace, školení či odborné praxe se zúčastnilo 2,6 mil. osob, z toho 367,5 tis. studentů v počátečním vzdělávání. Dále se příjemci zavázali vytvořit 40,7 tis. nových pracovních míst, skutečně bylo vytvořeno 48,8 tis. pracovních míst. V rámci prevence pro obyvatele bylo realizováno 21 programů² z celkového závazku 45 programů prevence a zavedeno 6 nových sociálních služeb a aktivit ze závazku ve výši 23 služeb a aktivit.

Indikátory, které jsou využívány programy spolufinancovanými z ESF, jsou v současné době přepřelňovány. Jedná se například o indikátory sledující počet podpořených osob, počet podpořených osob v počátečním vzdělávání a počet úspěšných absolventů kurzů.

V rámci plnění tohoto cíle lze však také zaznamenat indikátory, jejichž závazky vykazují nižší plnění. Jedná se především o některé indikátory Integrovaného OP. Tento stav věcného pokroku je důsledkem nízkého finančního čerpání daných oblastí podpory tohoto OP. Mezi rizikové oblasti můžeme zahrnout především oblast sociální, kde je v současné době pomalé finanční čerpání (míra finančního závazku oblasti podpory „Služby v oblasti sociální integrace“ je pouze 14,7 % celkové alokace oblasti podpory), což se také odráží v nízkém plnění indikátoru „Počet nových sociálních služeb a aktivit“. V současné době v Integrovaném OP probíhají kontinuální výzvy a dochází ke schvalování nových projektů v této oblasti, lze tedy předpokládat navýšení závazků indikátorů.

Tento cíl je také zaměřen na efektivní systém veřejné správy a služeb, který je podporovaný aktivitami Integrovaného OP. Strukturální fondy podpořily 5 257 kontaktních míst veřejné správy (tzv. Czech POINT), tato aktivita naplnila své cíle a byla ukončena.

Měsíční srovnání a další významné změny

Meziměsíční nárůst zaznamenáváme téměř u všech indikátorů druhého cíle NSRR. Výraznější meziměsíční nárůst vykazuje indikátor „Počet podpořených osob - v počátečním vzdělávání - studentů celkem“, kde došlo k navýšení dosažené hodnoty o 50,3 tis. osob, což odpovídá 39,7 % cílové hodnoty³ a u indikátoru „Počet podpořených osob – celkem“, kde došlo k nárůstu dosažené hodnoty o 12,6 %, tj. 209,6 tis. osob. Výraznější meziměsíční nárůst dosažené hodnoty vykazuje také indikátor „Počet nově vytvořených pracovních míst – celkem“, zde došlo k nárůstu o 22,3 % cílové hodnoty, tj. o 7,4 tis. pracovních míst.

² Indikátor „Počet dostupných programů prevence pro obyvatele“ vyjadřuje počet programů prevence zdravotních rizik obyvatelstva, prevence sociálního vyloučení osob znevýhodněných jejich zdravotním stavem nebo věkem a programů zaměřených na prosazení zdravého životního stylu v rámci dostupnosti pro celou populaci ČR i také pro specifické ohrožené cílové skupiny (děti, mládež, pacienti po specifických nemocích apod.).

³ Cílová hodnota byla vzhledem k dosahovaným výsledkům pravděpodobně velmi podhodnocena.

Cíl 3 „Atraktivní prostředí“

Zaměření cíle

Cíl je zaměřen na zlepšování životního prostředí, rozvoj environmentální infrastruktury a dopravní dostupnosti území.

Cílem je zlepšení dostupnosti environmentální infrastruktury, obnovení kvality životního prostředí a podpora úspor energie. Zároveň je posilována dopravní dostupnost a dopravní obslužnost při zmírnění dopadu dopravy na životní prostředí.

Tyto investice mají dopad na zkvalitnění životního prostředí pro obyvatele ČR. V rámci naplňování tohoto cíle dochází ke zvýšení standardu českých silnic a železnic na evropskou úroveň.

Základní komentář k plnění cíle

Tento cíl je naplňován aktivitami financovanými z OP Životní prostředí a OP Doprava.

Plnění aktivit třetího cíle NSRR je uspokojivé. OP Doprava je naplňován v souladu se stanovenými cíli. V OP Životní prostředí evidujeme aktivity, které jsou plněny dobře, ale i aktivity zaostávající, což odráží nízký stav čerpání finančních prostředků v rámci některých oblastí podpory OP Životní prostředí. Oba OP jsou realizovány částečně velkými projekty, které v případě jejich realizace významně přispějí k naplnění cíle NSRR „Atraktivní prostředí“.

Tab. 3 – Vybrané projektové indikátory cíle 3 „Atraktivní prostředí“

Kód	Název indikátoru	Měrná jednotka	Výchozí hodnota	Cílová hodnota	Závazek příjemce	Dosažená hodnota
230600	Počet nových, rekonstruovaných a intenzifikovaných ČOV nad 2000 EO	Počet	0,0	350,0	82,0	46,0
230700	Délka nových a rekonstruovaných kanalizačních řadů	Počet km	0,0	120,0	1 679,2	1 205,6
240100	Plocha revitalizovaných území	Plocha v ha	0,0	1 000,0	9 071,3	2 689,6
240200	Plocha odstraněných starých ekologických zátěží	Plocha v m ²	0,0	1 000 000,0	1 044 941,0	656 586,0
364300	Snížení spotřeby energie	GJ/rok	0,0	10 550 000,0 ¹	6 715 982,5	726 436,7
370200	Délka nových silnic - celkem	Počet km	0,0	168,3	262,1	83,6
370300	Délka nových dálnic a rychlostních silnic a silnic I. třídy - TEN-T	Počet km	0,0	120,0	132,9	0,0
370701	Délka rekonstruovaných železničních tratí TEN-T	Počet km	0,0	348,0	285,7	141,3
370703	Délka rekonstruovaných železničních tratí mimo TEN-T	Počet km	0,0	105,2	67,5	39,2

1 Navýšení cílové hodnoty indikátoru z důvodu revize cílových hodnot indikátorů ze strany OP ŽP.

Zdroj: MSC2007 - 6. 6. 2012

Detailní popis cíle

První z priorit **třetího strategického cíle NSRR** je zlepšení dopravní dostupnosti. K 6. červnu 2012 SF a FS umožnily z OP Doprava stavbu 83,6 km nových dálnic, silnic I. třídy a rychlostních silnic z celkem zazávazkovaných 262,1 km nových silnic. V případě **silničních projektů** evidujeme závazky nad rámec

cílových hodnot, což však odráží také stav finančního čerpání⁴. V prioritních osách zaměřených na výstavbu a modernizaci silniční sítě je jeden projekt ve schvalovacím procesu. V nejbližší době nedojde k výraznému navýšení závazku příjemců. Navýšení dosažených hodnot indikátorů lze předpokládat s předkládáním průběžných monitorovacích zpráv (příp. závěrečných) v půlročních intervalech.

Příjemci se zavázali rekonstruovat 285,7 km železničních tratí TEN-T a 67,5 km tratí mimo TEN-T. K 6. červnu 2012 bylo skutečně rekonstruováno 141,3 km železničních tratí TEN-T a 39,2 km tratí mimo TEN-T.

Aktivita zaměřená na **modernizaci železničních tratí** eviduje tempo věcného plnění v souladu s finančním čerpáním. V rámci prioritní osy zaměřené na železniční tratě TEN-T jsou tři projekty před vydáním Rozhodnutí o poskytnutí dotace a další ve schvalovacím procesu. Lze tedy předpokládat navyšování jak dosažených hodnot, tak i závazků příjemců indikátorů zaměřených na tuto aktivitu.

V případě železničních tratí mimo TEN-T jsou ve schvalovacím procesu dva projekty, pro dosažení cílových hodnot je nutná příprava a předložení dalších projektů.

V druhé prioritě třetího cíle NSRR, zaměřené na **zlepšování životního prostředí**, evidujeme nevyvážené plnění sledovaných aktivit. Aktivity zaměřené na výstavbu a rekonstrukci kanalizačních řadů a na revitalizaci území převyšují stanovené cíle. Aktivity již v současné době naplnily stanovené cílové hodnoty, což je dle vyjádření ŘO způsobeno podhodnocením absorpční kapacity nepřesným expertním návrhem cílové hodnoty, který vycházel z historie realizace těchto typů opatření v rámci národních dotačních programů před vznikem OP Životní prostředí. K 6. červnu 2012 se příjemci zavázali nově postavit či rekonstruovat 1 679,2 km kanalizačních řadů, revitalizovat 9071,3 ha území a odstranit 1 044,9 tis. m² starých ekologických zátěží.

Naopak nízké plnění vykazují aktivity zaměřené na budování a rekonstrukci čistíren odpadních vod (dále ČOV), kde dosažená hodnota i závazek příjemců prozatím zaostávají za cíli stanovenými v OP Životní prostředí. Naplňování aktivity odpovídá nízkému finančnímu čerpání první prioritní osy OP Životní prostředí (finanční závazek je 27,9 % celkové alokace osy). Příjemci OP Životní prostředí se zavázali k podpoře 82 ČOV, z čehož 46 bylo skutečně podpořeno. S ohledem na dostupné prostředky v rámci této prioritní osy a na potenciál projektů se ŘO jeví jako nereálné dosáhnout počtu 350 nových, rekonstruovaných a intenzifikovaných ČOV.

Měsíční srovnání a další významné změny

Meziměsíčně zaznamenáváme zvýšení hodnot u téměř všech indikátorů priority životní prostředí. Významnější nárůst dosažené hodnoty vykazuje indikátor „Délka nových a rekonstruovaných kanalizačních řadů“, zde došlo k nárůstu závazku indikátoru o 73,3 km, tzn. 61,1 % cílové hodnoty a dosažená hodnota se zvýšila o 44,9 % cílové hodnoty, tj. o 53,9 km⁵.

⁴ V rámci OP Doprava je finanční přezávazkování možné na základě dohody mezi řídicím orgánem a Státním fondem dopravní infrastruktury (dále SFDI), na základě které SFDI pokryje zázavazkované prostředky nad rámec celkové alokace OP Doprava na období 2007–2013.

⁵ Cílová hodnota byla vzhledem k dosahovaným výsledkům pravděpodobně velmi podhodnocena.

Cíl 4 „Vyvážený rozvoj území“

Zaměření cíle

Cíl je zaměřen na stimulaci rozvojového potenciálu regionů, posilování role měst jako center růstu a rozvoje regionů, řešení jejich vnitřních problémů, harmonický vývoj území a snižování existujících disparit a udržitelný rozvoj venkovských oblastí.

Cílem je odstraňování ekonomických rozdílů mezi regiony. Jde hlavně o posílení ekonomického růstu a růstu zaměstnanosti využitím ekonomických, sociálních a kulturních odlišností jednotlivých regionů ČR.

Investice směřují do rozvoje regionů, měst a venkovských oblastí tak, aby bylo možné vytvořit kvalitní životní prostředí a příležitosti k práci ve všech regionech ČR.

Základní komentář k plnění cíle

Cíl naplňují regionální OP, OP Praha – Konkurenceschopnost, OP Praha – Adaptabilita a z části jsou zde zahrnuty také aktivity podporované Integrovaným OP a OP Doprava.

Obecně lze konstatovat, že v rámci čtvrtého cíle NSRR OP dosahují cílových hodnot bez výrazných problémů, v rámci regionálních OP je však častým jevem přezávazkování některých aktivit.

Tab. 4 – Vybrané projektové indikátory cíle 4 „Vyvážený rozvoj území“

Kód	Název indikátoru	Měrná jednotka	Výchozí hodnota	Cílová hodnota	Závazek příjemce	Dosažená hodnota
610100	Délka nových a rekonstruovaných silnic II. a III. třídy celkem	Počet km	0,0	1 630,0	1 330,2	968,4
610101	Délka nových silnic II. a III. třídy	Počet km	0,0	57,0	43,0	22,3
610241	Počet nově pořízených ekologických vozidel ve veřejné dopravě	Počet vozidel	0,0	475,0	500,0	233,0
650100	Plocha regenerovaného a revitalizovaného území celkem (ROP)	Plocha v ha	0,0	412,5	562,1	430,3
651100	Plocha regenerovaných a revitalizovaných objektů ve městech celkem	Plocha v m ²	0,0	656 600,0	784 861,8	585 724,1
651500	Plocha regenerovaných a revitalizovaných objektů ve venkovských oblastech celkem	Plocha v m ²	0,0	192 000,0	384 708,7	348 746,5
331200	Počet regenerovaných bytů	Počet bytů	0,0	24 500,0 ¹	36 873,0	28 075,0
331300	Plocha revitalizovaného území v problémových sídlištích	Plocha v m ²	0,0	4 108 000,0 ¹	1 681 510,3	1 160 605,2
371000	Délka nově vybudovaného metra	Počet km	0,0	4,5	0,0	0,0
380200	Počet podpořených nově založených MSP v hl. m. Praze	Počet MSP	0,0	20,0	30,0	0,0
610111	Délka nově vybudovaných cyklostezek v hl. m. Praze	Počet km	0,0	2,5	7,8	4,3

1 Navýšení cílové hodnoty indikátoru z důvodu revize cílových hodnot indikátorů ze strany IOP.

Zdroj: MSC2007 - 6. 6. 2012

Detailní popis cíle

Plnění čtvrtého cíle NSRR je uspokojivé. Úspěšně jsou plněny především aktivity podporované regionálními OP zaměřené na revitalizaci a regeneraci území a objektů (městských i venkovských) a pořízení ekologických vozidel ve veřejné dopravě. Závazky příjemců indikátorů se blíží nebo dosahují stanovených cílových hodnot. V souladu s finančním čerpáním jsou naplňovány indikátory sledující rekonstrukci silnic II. a III. třídy. Výstavba nových komunikací II. a III. třídy mírně zaostává.

SF přispěly v jednotlivých regionech k výstavbě či rekonstrukci 968,4 km silnic II. a III. třídy z celkového závazku 1 330,2 km těchto komunikací. Pro zkvalitnění veřejné dopravy bylo ze SF pořízeno 233 ekologických vozidel, celkový závazek příjemců je 500 těchto vozidel. Ve městech se příjemci zavázali regenerovat a revitalizovat 784,9 tis. m² objektů, ve venkovských oblastech 384,7 tis. m² objektů. K 6. červnu 2012 bylo skutečně regenerováno či revitalizováno 585,7 tis. m² objektů ve městech a 348,8 tis. m² objektů ve venkovských oblastech. Příjemci regionálních OP se také zavázali regenerovat a revitalizovat 562,1 ha území, z čehož bylo skutečně regenerováno a revitalizováno 430,3 ha.

Pomaleji je prozatím naplňována aktivita revitalizace území Integrovaného OP, která je zaměřena na úpravy vedoucí ke zlepšení kvality života a bezpečnosti v problémových sídlištích. V současné chvíli jsou vykazovány nízké hodnoty závazku příjemců i dosažené hodnoty, to však odpovídá finančnímu plnění páté prioritní osy Integrovaného OP „Národní podpora územního rozvoje“ zaměřené na zlepšení fyzického prostředí pro bydlení, především formou podpory revitalizace problémových sídlišť i jednotlivých domů s cílem předejít výrazné sociální segregaci a polarizaci. V této aktivitě se předpokládá nárůst počtu projektů v rámci realizace Integrovaného plánu rozvoje měst (dále IPRM). K 6. červnu 2012 bylo regenerováno a revitalizováno 1 160,6 tis. m² území z celkového závazku 1 681,5 tis. m² území v problémových sídlištích. Opačný trend zaznamenáváme v aktivitě zaměřené na regeneraci bytů, kdy bylo regenerováno 28,1 tis. bytů z celkového závazku 36,9 tis. bytů, závazek příjemců tedy převyšuje stanovené cíle.

Do čtvrtého cíle NSRR také spadá území hl. m. Prahy. Zde se dobře realizuje podpora MSP stejně jako výstavba cyklostezek. Na druhé straně stále nebyl schválen projekt realizující výstavbu pražského metra, indikátor má tedy zatím nulové hodnoty.

Měsíční srovnání a další významné změny

V rámci čtvrtého cíle NSRR zaznamenáváme mírný nárůst hodnot většiny indikátorů s výjimkou indikátorů realizovaných v hl. m. Praze.

PRIORITA 4.2 „ROZVOJ MĚSTSKÝCH OBLASTÍ“

Zaměření priority „Rozvoj městských oblastí“

Cílem priority „Rozvoj městských oblastí“ čtvrtého cíle NSRR je posilování role měst jako tahounů růstu a rozvoje regionů. Dalším cílem je podpora revitalizace městských čtvrtí, které procházejí úpadkem. Podpora SF a veřejných zdrojů je směřována do dvou kategorií měst, a to do měst nad 50 tis. obyvatel a měst s 5–50 tis. obyvateli.

Do první kategorie, tzn. **měst nad 50 tis. obyvatel**, je podpora směřována jako do tahounů rozvoje regionů. Podporuje se vytváření urbánních sítí, které umožní propojení měst prostřednictvím infrastrukturních a dopravních sítí, které budou přinášet rozvojové a inovační impulsy⁶. Podpora je zaměřena na regionální centra, na rozvoj jejich inovačního potenciálu, stimulaci podnikání a rozvoj služeb. Cílem je také přilákat talenty a vysoce kvalifikované pracovníky a motivovat je v setrvání v daném regionu. Propojení hospodářsky nejsilnějších měst a středně velkých měst prostřednictvím dopravy a infrastruktury přispívá k distribuci rozvojových a inovačních impulzů. Podporovány jsou také integrované projekty, prostřednictvím tzv. Integrovaných plánů rozvoje měst (dále IPRM), které jsou zaměřeny na řešení komplexní problematiky měst vycházející z programů rozvoje a územních plánů měst (blíže viz speciální kapitola MMZ červenec 2011).

Podpora **měst s 5–50 tis. obyvateli** je zaměřena na posílení územní soudržnosti uvnitř měst, a to zejména na revitalizaci a humanizaci obytných čtvrtí, obnovu a revitalizaci brownfields⁷ a revitalizaci středů měst. Je podporováno široké spektrum sfér, především veřejná a sociální infrastruktura a místní služby.

Implementaci této priority NSRR zajišťují především prioritní osy a oblasti podpory regionálních OP zaměřené na řešení problémů měst. Na zlepšení fyzického prostředí pro bydlení, speciálně na revitalizaci problémových sídlišť i jednotlivých domů s cílem předejít sociální segregaci a polarizaci je zaměřena oblast podpory „Zlepšení prostředí v problémových sídlišťích“ prioritní osy „Národní podpora územního rozvoje“ Integrovaného OP.

Regionální OP

Regionálními OP je v rámci priority „Rozvoj městských oblastí“ podporována především regenerace a revitalizace městského území, objektů a brownfields, tabulka 5 uvádí přehled plnění hlavních indikátorů regionálních OP, které sledují tyto aktivity. Každý regionální OP má v současném programovém období svoji unikátní indikátorovou soustavu, z toho vychází určité problémy ve sledování indikátorů kompletně za všechny regionální OP. Je běžnou praxí, že jeden indikátor je sledován pouze některými OP, nikoli všemi sedmi. Dalším úskalím jsou cílové hodnoty, ty jsou povinné pouze pro indikátory stanovené v programových dokumentech, pokud tedy OP sleduje indikátor pouze jako vedlejší, nemusí mít cílovou hodnotu nastavenou.

⁶ Základy urbánní politiky, MMR, 2010.

⁷ Brownfield je nemovitost (pozemek, stavba, objekt, areál), která je opuštěná nebo nedostatečně využitá, je zanedbaná a může být případně i kontaminovaná. Vzniká jako pozůstatek průmyslových, těžebních, zemědělských, armádních, rezidenčních, dopravních či jiných aktivit nebo občasně vybavenosti.

Tab. 5 – Vybrané projektové indikátory priority „Rozvoj městských oblastí“ – regionální OP

Kód	Název indikátoru	Měrná jednotka	Výchozí hodnota	Cílová hodnota	Závazek příjemce	Dosažená hodnota
651100	Plocha regenerovaných a revitalizovaných objektů ve městech celkem	Plocha v m ²	0,0	656 600,0	784 861,8	585 724,1
650101	Plocha regenerovaného a revitalizovaného území - ve městech	Plocha v ha	0,0	283,0	370,1	259,3
652000 ¹	Plocha revitalizovaných nevyužívaných nebo zanedbaných areálů (brownfields) celkem	Plocha v ha	0,0	84,8	82,0	21,0

Poznámka:

¹ Indikátor 652000 nesledují ROP SČ a ROP SZ

Zdroj: MSC2007 – 6. 6. 2012

Aktivity realizované regionálními OP jsou obecně dobře naplňovány a v mírném předstihu před finančním čerpáním, což také potvrzují závazky příjemců vybraných indikátorů. Finanční závazek prioritních os zaměřených na rozvoj městských území se pohybují v rozmezí 60–100 % alokace příslušných prioritních os. Výjimkou je pomalejší realizace IPRM, finanční závazky příslušných oblastí podpory zaostávají za průměrem prioritních os.

Plocha regenerovaných a revitalizovaných objektů ve městech celkem

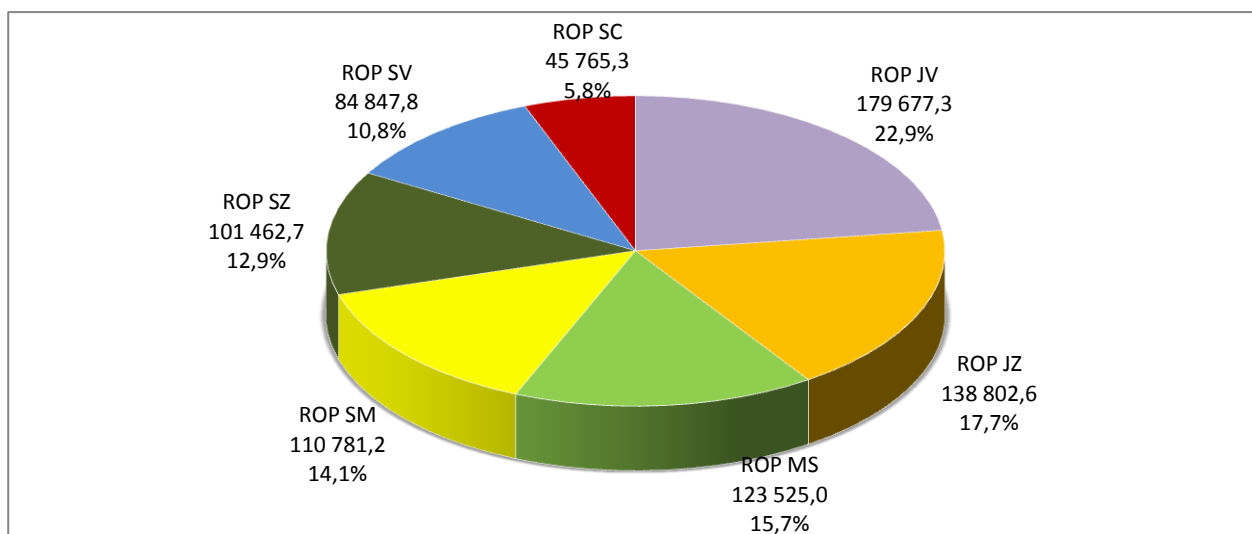
Tab. 6 – Plnění indikátoru „Plocha regenerovaných a revitalizovaných objektů ve městech celkem“

Kód	Název indikátoru	Měrná jednotka	Výchozí hodnota	Cílová hodnota	Závazek příjemce	Dosažená hodnota
651100	Plocha regenerovaných a revitalizovaných objektů ve městech celkem	Plocha v m ²	0,0	656 600,0	784 861,8	585 724,1

Zdroj: MSC2007 – 6. 6. 2012

Jednou z hlavních aktivit příjemců regionálních OP je regenerace a revitalizace objektů ve městech. Jde o objekty různého občanského vybavení, jako jsou objekty určené pro rozvoj vzdělávání, sociální, zdravotní a další služby, a dále pro aktivity zájmové a volnočasové povahy, pro krizovou infrastrukturu a jinou občanskou vybavenost.

Graf 1 – Podíl regionálních OP na závazku indikátoru „Plocha regenerovaných a revitalizovaných objektů ve městech celkem“ – celkový závazek 784 861,8 m²

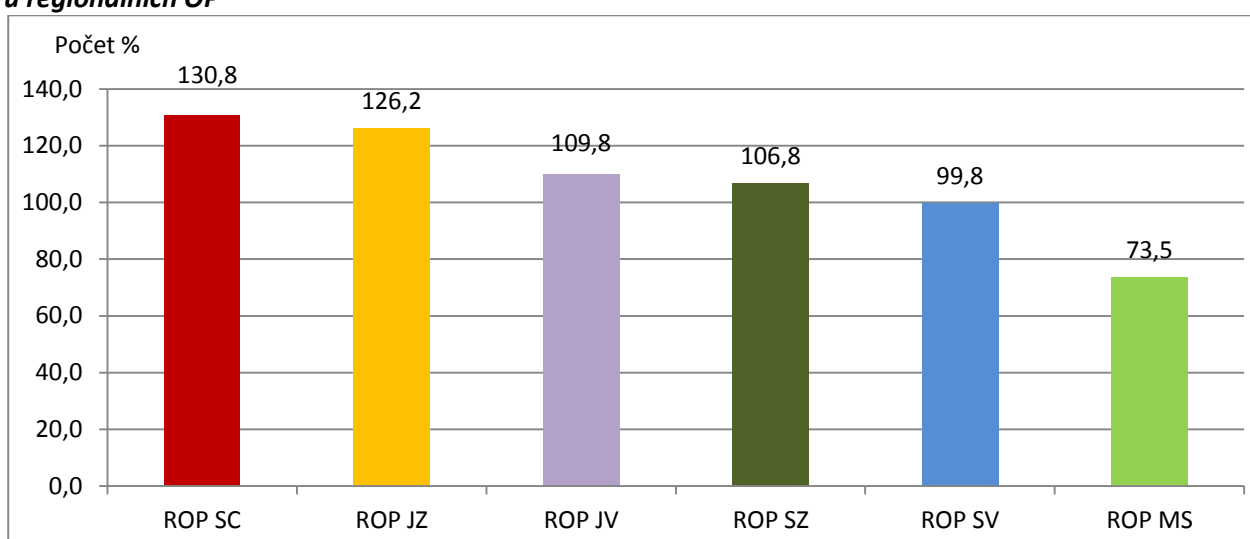


Zdroj: MSC2007 – 6. 6. 2012

Celkový závazek indikátoru „Plocha regenerovaných a revitalizovaných objektů ve městech celkem“ je 784,9 tis. m², což odpovídá 119,5 % cílové hodnoty (656,6 tis. m²), tzn. závazek příjemců v současné době převyšuje cílovou hodnotu indikátoru. Skutečně bylo regenerováno a revitalizováno 585,7 tis. m² ploch městských objektů (89,2 % cílové hodnoty).

K závazku příjemců přispívají všechny regionální OP. Nejvíce příjemci ROP Jihovýchod, kteří se zavázali regenerovat a revitalizovat 179,7 tis. m² ploch objektů, tj. 22,9 % z celkového závazku indikátoru. Druhý nejvyšší podíl 17,7 % eviduje ROP Jihozápad, a to 138,8 tis. m² ploch městských objektů, které by měly být regenerovány a revitalizovány. K celkovému závazku nejméně přispívají příjemci ROP Střední Čechy, kde by mělo být regenerováno a revitalizováno 45,8 m² ploch objektů ve městech.

Graf 2 – Míra závazku indikátoru „Plocha regenerovaných a revitalizovaných objektů ve městech celkem“ u regionálních OP



Poznámka: U ROP SM není indikátor hlavní, je sledován jako vedlejší. ROP SM nemá u tohoto indikátoru stanovenou cílovou hodnotu.

Zdroj: MSC2007 – 6. 6. 2012

Bližší pohled na plnění indikátoru „Plocha regenerovaných a revitalizovaných objektů ve městech celkem“ ukazuje graf 2, který zobrazuje míru plnění závazku (závazek příjemců vztážený k cílové hodnotě indikátoru).

Nejvyšší míru závazku vykazuje ROP Střední Čechy, a to 130,8 %, vzhledem k tomu, že zazávazkovaná finanční alokace oblasti podpory 3.1 „Rozvoj regionálních center“ odpovídá 57,4 % celkové alokace této oblasti podpory, lze předpokládat další navýšení závazku příjemců. Obdobnou míru závazku indikátoru vykazuje také ROP Jihozápad, závazek příjemců odpovídá 126,2 % cílové hodnoty, vzhledem k finančním prostředkům vázaným Smlouvou ve výši 43,0 % alokace oblasti podpory 2.1 „Integrované projekty rozvojových center“, lze očekávat další nárůst závazku indikátoru a překročení cílové hodnoty na konci programového období.

Vzhledem k zpoždění realizace projektů IPRM napříč všemi OP, jsou cílové hodnoty indikátorů podhodnoceny. V plnění indikátoru za ostatními regionálními OP mírně zastává ROP Moravskoslezsko, u něhož pravděpodobně není cílová hodnota indikátoru podhodnocena a na konci období dojde k naplnění, nikoli přeplnění cílové hodnoty.

Plocha regenerovaného a revitalizovaného území - ve městech

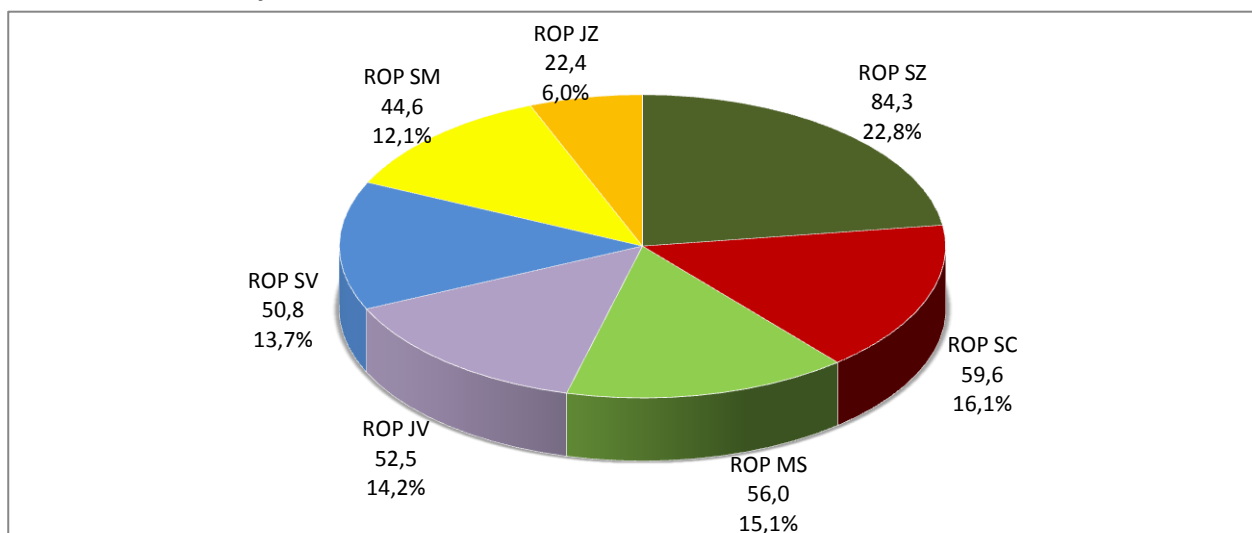
Tab. 7 – Plnění indikátoru „Plocha regenerovaného a revitalizovaného území - ve městech“

Kód	Název indikátoru	Měrná jednotka	Výchozí hodnota	Cílová hodnota	Závazek příjemce	Dosažená hodnota
650101	Plocha regenerovaného a revitalizovaného území - ve městech	Plocha v ha	0,0	283,0	370,1	259,3

Zdroj: MSC2007 – 6. 6. 2012

Druhým sledovaným indikátorem v rámci regionálních OP v prioritě „Rozvoj městských oblastí“ je indikátor „Plocha regenerovaného a revitalizovaného území - ve městech“. Tento indikátor sleduje všech sedm regionálních OP. Jedná se o výměru všech ploch, které byly regenerovány z nevyužitých, opuštěných nebo zanedbaných prostor realizací projektu. Indikátor zahrnuje také revitalizované plochy pro zvýšení atraktivity obce.

Graf 3 – Podíl regionálních OP na závazku indikátoru „Plocha regenerovaného a revitalizovaného území - ve městech“ – celkový závazek 370,1 ha

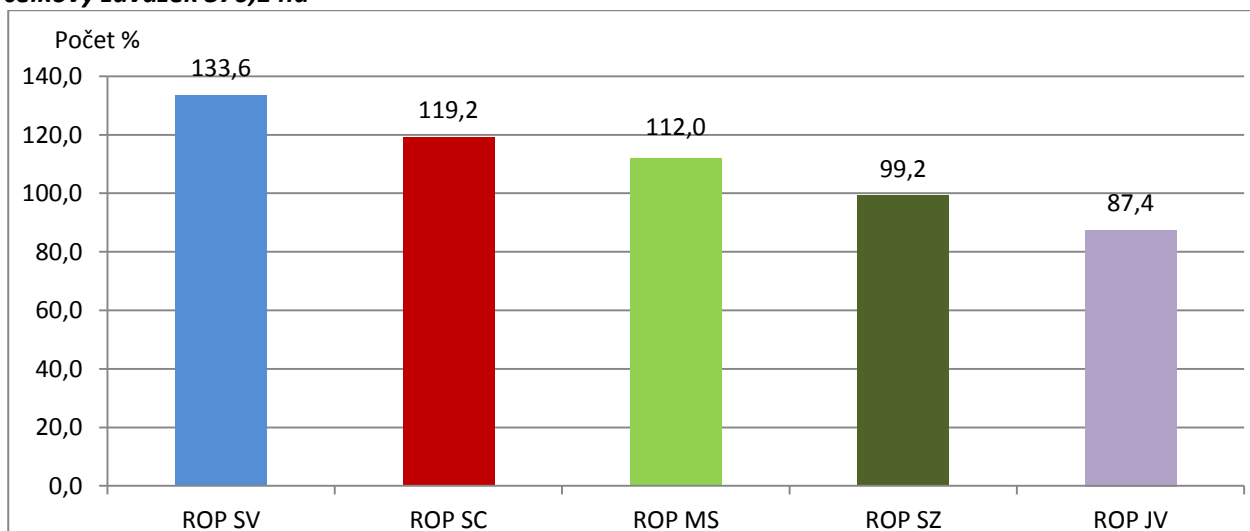


Zdroj: MSC2007 – 6. 6. 2012

Celkový závazek indikátoru „Plocha regenerovaného a revitalizovaného území - ve městech“ je 370,1 ha, což odpovídá 130,8 % cílové hodnoty (283,0 ha), indikátor je přezávazkovaný, což je způsobeno nestanovením cílové hodnoty u ROP Jihozápad a ROP Střední Morava (u těchto OP není indikátor hlavní, je sledován jako vedlejší, ŘO v tomto případě nemají povinnost stanovit cílovou hodnotu). Dalším důvodem je nepřesný odhad cílových hodnot v plánování programového období a regionální OP si také ponechávají jistou rezervu pro případ nedokončení některých projektů. Skutečně bylo regenerováno a revitalizováno 259,3 ha území, tj. 91,6 % cílové hodnoty indikátoru.

Nejvyšší podíl (22,8 %) na celkovém závazku indikátoru mají příjemci ROP Severozápad, kteří se zavázali regenerovat a revitalizovat 84,3 ha území. Naopak nejnižší podíl mají příjemci ROP Jihozápad se závazkem 22,4 ha území, tj. 6,0 % z celkového závazku. Ostatní regionální OP mají poměrně rovnoměrný příspěvek k celkovému závazku indikátoru „Plocha regenerovaného a revitalizovaného území - ve městech“, a to v rozmezí 16,1–12,1 %.

Graf 4 – Míra závazku indikátoru „Plocha regenerovaného a revitalizovaného území - ve městech“ – celkový závazek 370,1 ha



Poznámka: U ROP JZ a ROP SM není indikátor hlavní, je sledován jako vedlejší. ROP JZ a ROP SM nemá u tohoto indikátoru stanovenou cílovou hodnotu.

Zdroj: MSC2007 – 6. 6. 2012

Graf 4 přibližuje míru závazku indikátoru „Plocha regenerovaného a revitalizovaného území - ve městech“ v rámci jednotlivých OP. K celkovému přezávazkování indikátoru nejvíce přispívá ROP Severovýchod, kde je míra závazku 133,6 %. Vzhledem k tomu, že v rámci ROP Jihovýchod je indikátor naplňován také realizací IPRM, které mají oproti ostatním projektům zpoždění (finanční závazek oblasti podpory 2.1 „Rozvoj regionálních center“ je 69,9 % celkové alokace oblasti podpory), lze předpokládat další navýšení závazků příjemců. Navýšení cílové hodnoty v rámci revize programového dokumentu na konci roku 2011 je pravděpodobně nedostatečné.

Obdobné problémy s přezávazkováním evidují také ROP Střední Čechy a ROP Moravskoslezsko, vzhledem k zpoždění realizace projektů IPRM napříč všemi OP, jsou cílové hodnoty i v případě těchto OP podhodnoceny.

V případě ROP Severozápad a ROP Jihovýchod je plnění indikátoru v souladu s finančním čerpáním.

Plocha revitalizovaných nevyužívaných nebo zanedbaných areálů (brownfields) celkem

Tab. 8 – Plnění indikátoru „Plocha revitalizovaných nevyužívaných nebo zanedbaných areálů (brownfields) celkem“

Kód	Název indikátoru	Měrná jednotka	Výchozí hodnota	Cílová hodnota	Závazek příjemce	Dosažená hodnota
652000 ¹	Plocha revitalizovaných nevyužívaných nebo zanedbaných areálů (brownfields) celkem	Plocha v ha	0,0	84,8	82,0	21,0

Poznámka:

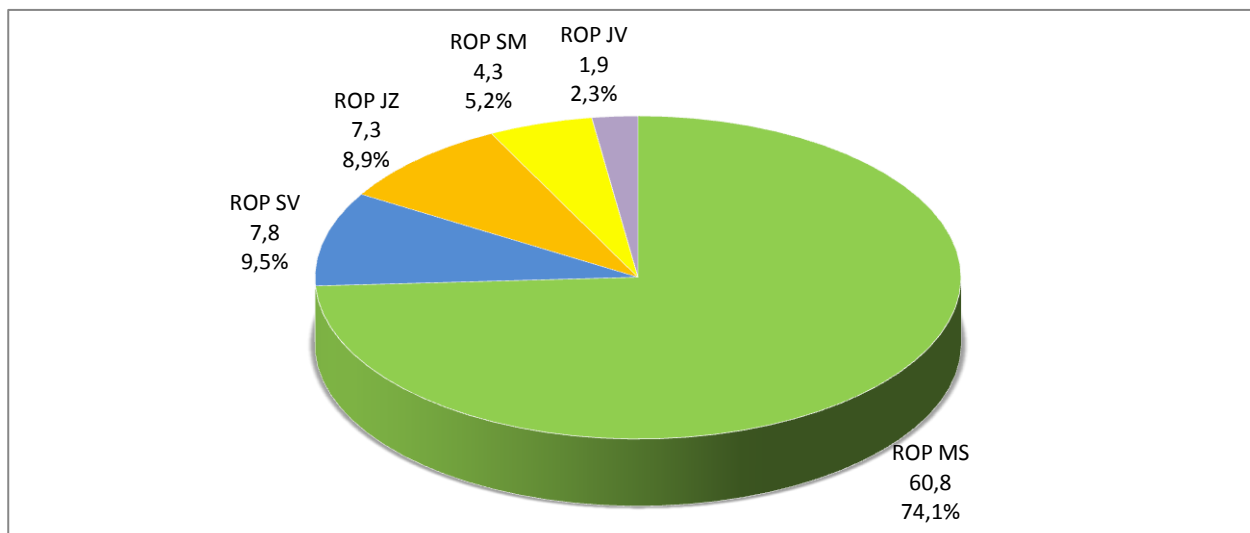
¹ Indikátor 652000 nesledují ROP SČ a ROP SZ

Zdroj: MSC2007 – 6. 6. 2012

Dalším sledovaným indikátorem regionálních OP v prioritě „Rozvoj městských oblastí“ je indikátor „Plocha revitalizovaných nevyužívaných nebo zanedbaných areálů (brownfields) celkem“. Brownfield je nemovitost (pozemek, stavba, objekt, areál), která je opuštěná nebo nedostatečně využitá, je zanedbaná a může být

případně i kontaminovaná. Vzniká jako pozůstatek průmyslových, těžebních, zemědělských, armádních, rezidenčních, dopravních či jiných aktivit nebo občasné vybavenosti⁸. Tento indikátor nesleduje všechny regionální OP, ale pouze pět z nich (nesleduje ROP Střední Čechy a ROP Severozápad).

Graf 5 – Podíl regionálních OP na závazku indikátoru „Plocha revitalizovaných nevyužívaných nebo zanedbaných areálů (brownfields) celkem“ – celkový závazek 82,0 ha



Poznámka: Indikátor 652000 nesledují ROP SČ a ROP SZ.

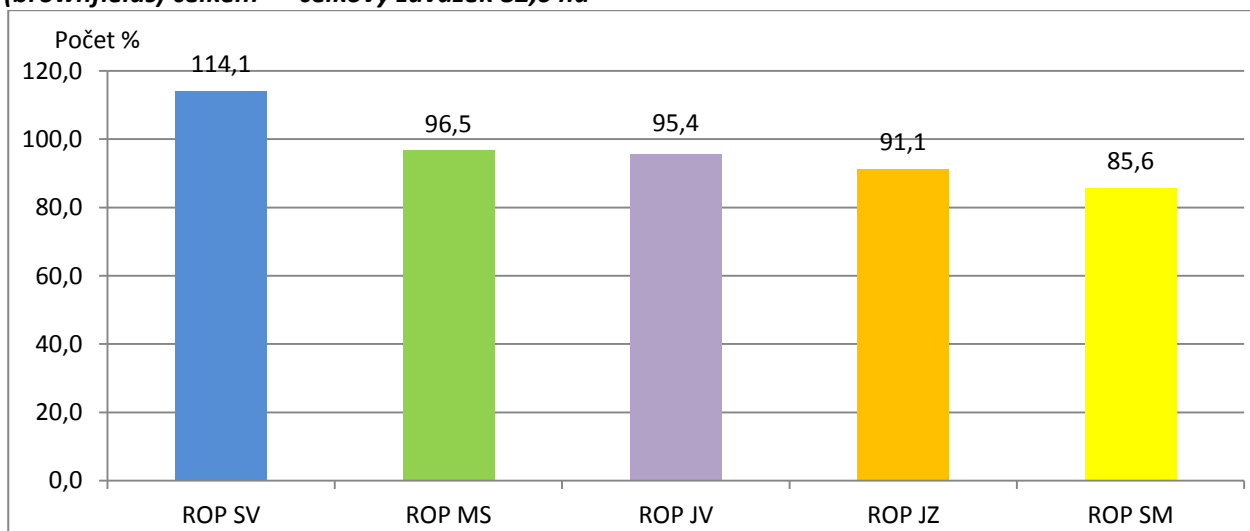
Zdroj: MSC2007 – 6. 6. 2012

Příjemci se zavázali revitalizovat 82,0 ha ploch nevyužívaných nebo zanedbaných brownfields, což odpovídá 96,8 % cílové hodnoty (84,8 ha). Skutečně bylo revitalizováno 21,0 ha ploch brownfields, tzn. 24,7 % cílové hodnoty.

Nejvyšší podíl na celkovém závazku příjemců (74,1 %) mají příjemci ROP Moravskoslezsko, kteří se zavázali revitalizovat 60,8 ha ploch brownfields. Vysoký podíl na celkovém závazku vychází z nastavení cílových hodnot indikátoru u jednotlivých regionálních OP. Cílová hodnota indikátoru „Plocha revitalizovaných nevyužívaných nebo zanedbaných areálů (brownfields) celkem“ u ROP Moravskoslezsko je revitalizovat 63 ha brownfields v městských oblastech, cílové hodnoty ostatních regionálních OP se pohybují mezi 2 a 8 ha.

⁸ Definice NSRR.

Graf 6 – Míra závazku indikátoru „Plocha revitalizovaných nevyužívaných nebo zanedbaných areálů (brownfields) celkem“ – celkový závazek 82,0 ha



Zdroj: MSC2007 – 6. 6. 2012

Míra závazku jednotlivých regionálních OP ukazuje, že indikátory jsou bez problémů plněny a v mírném předstihu před finančním čerpáním. U většiny OP je zde riziko přeplnění indikátoru, vzhledem k tomu, že na podporované aktivity nebyla vyčerpána všechna finanční alokace prioritních os / oblastí podpory zaměřených na rozvoj městských oblastí.

Integrovaný OP

Integrovaný OP přispívá k plnění cílů priority „Rozvoj městských oblastí“ oblastí podpory „Zlepšení prostředí v problémových sídlištích“ páte prioritní osy „Národní podpora územního rozvoje“. Cílem této oblasti podpory je zvýšení kvality života a životního prostředí pro obyvatele problémových sídlišť velkých měst nad 20 tis. obyvatel, tj. 62 největších měst ČR, bez Prahy, které zahrnují cca 32,4 % z celkového počtu obyvatel ČR⁹, prostřednictvím revitalizace prostředí a regenerace bytových domů, včetně úspor energie. Integrovaný OP by měl přispět ke komplexní obnově prostředí „problémových sídlišť“ a tím napomoci k prevenci a omezení sociálních rizik spojených s vývojem těchto částí měst. Problémovým sídlištěm se rozumí ucelená část území obce zastavěná bytovými domy, přičemž takové sídliště má nejméně 500 bytů a je ohroženo fyzickým chátráním a sociálním vyloučením¹⁰.

Tab. 9 – Vybrané projektové indikátory priority „Rozvoj městských oblastí“ – Integrovaný OP

Kód	Název indikátoru	Měrná jednotka	Výchozí hodnota	Cílová hodnota	Závazek příjemce	Dosažená hodnota
331200	Počet regenerovaných bytů	Počet	0,0	24 500,0	36 873,0	28 075,0
331300	Plocha revitalizovaného území	Plocha v m ²	0,0	4 108 000,0	1 681 510,3	1 160 605,2

Zdroj: MSC2007 – 6. 6. 2012

⁹ Integrovaný OP, MMR, červenec 2011.

¹⁰ Integrovaný OP, MMR, červenec 2011.

Finanční prostředky projektů s vydaným Rozhodnutím oblasti podpory „Zlepšení prostředí v problémových sídlištích“ odpovídá 49,7 % alokace oblasti. V předstihu před finančním čerpáním je indikátor „Počet regenerovaných bytů“. Příjemci se zavázali regenerovat 36,9 tis. bytů v problémových sídlištích, což odpovídá 150,5 % cílové hodnoty. Přezávazkování indikátoru je způsobeno především zvýšené poptávkou měst po dotacích v oblasti regenerace bytových domů, která je nad očekávání vyšší než v době příprav programového dokumentu.

Opačný trend vývoje má indikátor „Plocha revitalizovaného území“, který zaostává za finančním čerpáním, což je dle ŘO důsledkem finanční krize, s kterou se musela města vyrovnávat a také důsledkem odklonu od původně plánovaných projektů revitalizace veřejného prostranství z důvodu nedostatku vlastních finančních prostředků měst. ŘO Integrovaného OP pravděpodobně u několika měst přistoupí na snížení původních počtů plánovaných projektů zaměřených na revitalizaci území a povolí jejich přesun do oblasti regenerace bytových jednotek, kde je vysoká absorpční kapacita. Lze tedy očekávat, že indikátor „Plocha revitalizovaného území“ dosáhne nižší hodnoty než původně plánované¹¹.

¹¹ Výroční zpráva Integrovaného operačního programu za rok 2011.

POUŽITÉ POJMY

Výchozí hodnota indikátoru

Hodnota indikátoru naměřená před začátkem realizace projektu / programu. Hodnota se během realizace projektu / programu nemění. Výchozí hodnota indikátoru je zohledněna v rámci dosažené hodnoty. Při interpretaci dat, jejichž výchozí hodnota je různá od nuly, je nutné uvádět všechny hodnoty (výchozí, cílové a dosažené) společně. U statistických indikátorů může dojít ke změně výchozí hodnoty v případě, že se změní metodika jejich výpočtu a zpětně jsou dopočítávány časové řady.

Cílová hodnota indikátoru

Hodnota (plán) indikátoru, ke které se řídicí orgán OP zavázal vůči Evropské komisi v programovém dokumentu. Cílová hodnota může být dosažena až po ukončení realizace programu, tzn. datum cílové hodnoty se nemusí rovnat datu předpokládaného ukončení realizace programu. Cílová hodnota může být naplňována i v době udržitelnosti. V rámci cílové hodnoty indikátoru je zohledněna výchozí hodnota indikátoru.

Závazek příjemce

Hodnota (plán) indikátoru, ke které se příjemce zavázal realizací projektu vůči řídicímu orgánu v Rozhodnutí / Smlouvě o poskytnutí dotace. V případě, že závazek silně překračuje cílové hodnoty stanovené v programovém dokumentu, mluvíme o tzv. přezávazkování indikátoru.

Dosažená hodnota indikátoru

Hodnota průběžného naplnění indikátoru a datum, kdy byla hodnota indikátoru dosažena. Dosažená hodnota je sledována pomocí monitorovacích zpráv, které pravidelně předkládají příjemci řídicímu orgánu OP / zprostředkujícímu subjektu. Dosažená hodnota je kumulativní údaj od začátku realizace projektu nebo přírůstkový údaj dle povahy indikátoru a jeho definice. Například:

- indikátory vztahené ke konkrétnímu období, např. „Počet proškolených osob v novém systému výuky za rok“
- podílové indikátory, např. „Změna počtu dopravních nehod na úsecích dotčených intervencí (%)“
- statistické indikátory.

V rámci dosažené hodnoty indikátoru je zohledněna výchozí hodnota indikátoru. Při interpretaci dat, jejichž výchozí hodnota je různá od nuly, je nutné uvádět všechny hodnoty společně (výchozí, cílová a dosažená).

