

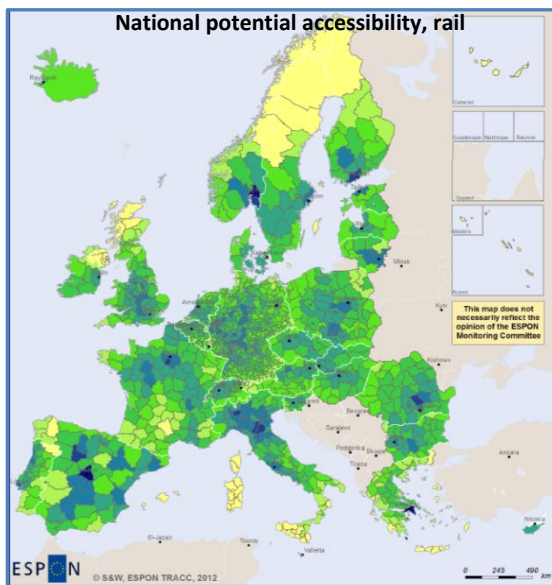
Vážené kolegyně, vážené kolegové.

Rádi bychom Vás informovali o ukončených a aktuálně probíhajících projektech operačního programu ESPON 2013.

Tento program je aktuálně ve své závěrečné fázi, a nabízí tak výstupy z téměř šedesáti projektů, které jsou zařazeny do čtyř základních priorit:

1. Aplikovaný výzkum územního rozvoje, konkurenceschopnosti a soudržnost

Projekty této priority mají sloužit k rozšíření znalostí o evropském území z hlediska trendů, perspektiv a dopadů politik. Výsledky z projektů aplikovaného výzkumu mají být využitelné v praxi a sloužit relevantním subjektům zabývajícím se například tvorbou politik rozvoje daného území.



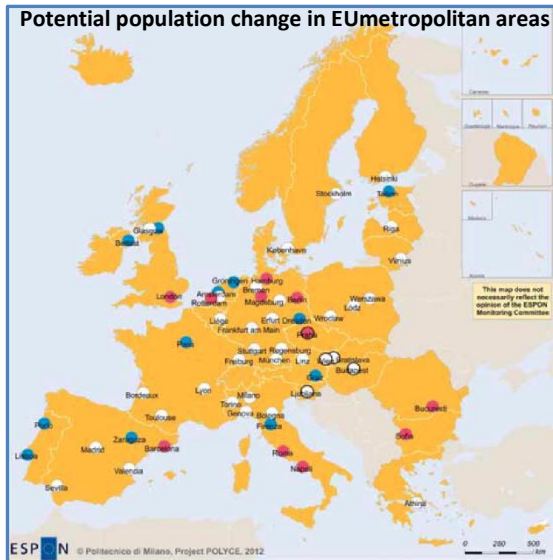
Česká republika má v této prioritě zástupce v projektu **TRACC** (TRansport ACCessibility at regional/local scale and patterns in Europe) – Přírodovědeckou fakultu Univerzity Karlovy v Praze, která se spolu s dalšími šesti partnery, mezi nimiž firma Spiekermann & Wegener Urban and Regional Research (S&W) zastává funkci partnera vedoucího, na realizaci projektu spolupodílí. Tento projekt si dává za cíl nalézt inovativní řešení, která mohou podpořit rozvoj dopravní politiky a zlepšit dostupnost, konkurenceschopnost a soudržnost evropského území. Průběžná zpráva projektu TRACC je k dispozici na oficiálních stránkách programu [ESPON](#).

Přírodovědecká fakulta je rovněž projektovým partnerem v nově schváleném projektu **TOWN** ([Small and Medium-Sized Towns](#)), jehož hlavním cílem je vytvořit metodologii k určení malých a středně velkých měst.

Další projekty spadající do této priority jsou zaměřeny například na atraktivitu regionů, klimatické změny, ekonomickou krizi, energetiku, globalizaci, zelenou ekonomiku, inovace, chudobu a sociální vyloučení, venkovské oblasti, územní spolupráci a další. Podrobné informace o projektech Priority 1 jsou [zde](#).

2. Cílená analýza založená na poptávce uživatelů

Priorita 2 je orientována na projekty, které jsou bezprostředně spojeny s vybraným geografickým územím. Tyto konkrétní oblasti jsou předmětem případových studií, jejichž výstupy zakládají obecná doporučení pro celé území Evropy .



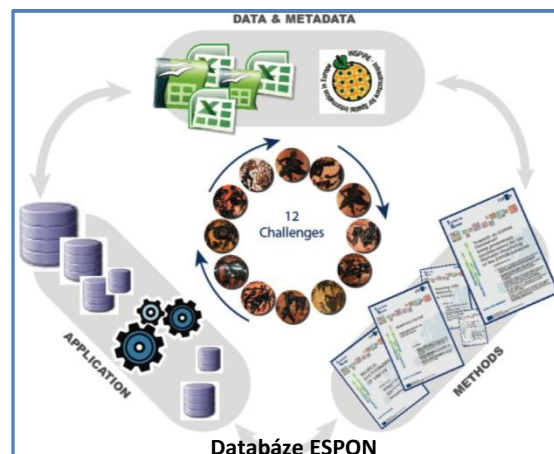
V rámci této priority se na realizaci projektu **POLYCE** (Metropolisation and Polycentric Development in Central Europe: Evidence Based Strategic Options) podílí jako projektoví partneři České vysoké učení technické v Praze a Přírodovědecká fakulta Univerzity Karlovy v Praze, Útvar rozvoje hlavního města Prahy v projektu figuruje jako jeden ze zainteresovaných subjektů. Tento projekt je zaměřen na studium polycentrických struktur pěti metropolí střední Evropy (Vídň, Prahy, Budapešti, Bratislavy, Lublaně), analýzu jejich demografické a ekonomické struktury, stejně jako určení jejich silných a slabých stránek. Závěrečná zpráva projektu POLYCE je ke stažení [zde](#).

Ostatní projekty priority 2 jsou orientovány například na aglomerační ekonomiky, přeshraniční rozvoj, pole růstu, letiště, krajinu, evropskou spolupráci, metropolitní nebo venkovské regiony. [Bližší informace](#).

3. Vědecká základna a nástroje

Projekty Priority 3 jsou zaměřené na tvorbu vědeckých prostředků, které mají tvůrcům politik usnadnit přístup k relevantním datům a zároveň jim přiblížit výsledky a fakta vycházejících z různých projektů ESPON.

V poslední výzvě, která se uskutečnila na jaře tohoto roku, byla pro spolupráci při realizaci projektu **ETMS** (European Territorial Monitoring System) vybrána společnost GISAT s.r.o., která má participovat na projektu jako projektový partner. Cílem tohoto projektu je navrhnout evropský monitorovací systém, který poskytne územní informace ve vztahu k cílům evropské politiky. Má být založen na již dostupných datech a nástrojích ESPON z vybraných projektů Priority 2 a Priority 3, stejně jako na jiných statistických zdrojích (národní statistiky, EUROSTAT apod.) a má sloužit zejména tvůrcům politik v lepším pochopení trendů a struktur evropského území.



Další projekty této priority se zabývají například typologií evropských regionů nebo indikátory územní soudržnosti. Více o projektech [zde](#).

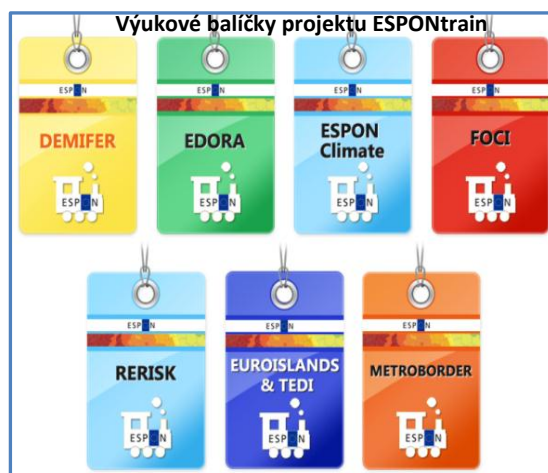
4. Kapitalizace, vlastnictví a účast

Priorita 4 je zaměřena na šíření výstupů z dosavadních projektů ESPON v rámci široké veřejnosti. Je realizovaná prostřednictvím národních kontaktních míst ESPON (tzv. ECPs), jejichž cílem je kapitalizace výsledků ESPON a zvýšení povědomí o programu ESPON.

Česká republika je v této prioritě zastoupena Ústavem územního rozvoje, který se spolu s dalšími devíti partnery spolupodílí na projektu ESPONTrain (Establishment of a transnational ESPON training programme to stimulate interest to ESPON2013 knowledge).

Tento projekt má za cíl předat studentům a tvůrcům politik výstupy z vybraných projektů ESPON, jež jsou zpracovány do výukových balíčků a vyučovány formou e-learningu.

V rámci Priority 4 byly a také aktuálně jsou realizovány projekty zaměřené na kapitalizaci výsledků formou seminářů a konferencí pro odbornou veřejnost, vydáváním publikací apod. [Podrobnosti](#).



Podrobné informace o projektech ESPON jsou obsaženy v publikaci Projekty programu ESPON, která je ke stažení na stránkách jejího zpracovatele, [Ústavu územního rozvoje](#).