



EVROPSKÁ UNIE
EVROPSKÝ FOND PRO REGIONÁLNÍ ROZVOJ
INVESTICE DO VAŠÍ BUDOUCNOSTI



PRICEWATERHOUSECOOPERS 

Ministerstvo pro místní rozvoj ČR

„Analýza absorpční kapacity vybraných operačních programů
vzhledem k míře rizika nevyčerpání přidělené alokace“

Závěrečná zpráva

Únor 2010



Obsah

1. Úvod	3
1.1. Cíle zakázky	3
1.2. Hlavní východiska pro realizaci zakázky.....	4
1.3. Použitá metodologie a přístup.....	4
1.4. Shrnutí hlavních zjištění	10
2. Analýza rizikových operačních programů	18
2.1. Integrovaný operační program	18
2.1.1. Současná situace realizace IOP	18
2.1.2. Rizikové faktory a opatření k jejich eliminaci.....	26
2.1.3. Očekávaný vývoj	29
2.1.4. Návrh možných přesunů v rámci IOP.....	30
2.2. Operační program Technická pomoc.....	32
2.2.1. Současná situace realizace OP TP.....	32
2.2.2. Rizikové faktory a opatření k jejich eliminaci.....	36
2.2.3. Očekávaný vývoj	42
2.2.4. Návrh možných přesunů v rámci OP TP.....	43
2.3. Operační program Vzdělávání pro konkurenceschopost.....	44
2.3.1. Současná situace realizace OP VK.....	44
2.3.2. Rizikové faktory	51
2.3.3. Očekávaný vývoj	59
2.3.4. Návrh možných přesunů v rámci OP VK.....	59
2.4. Operační program Výzkum a vývoj pro inovace	60
2.4.1. Současná situace realizace OP VaVpl.....	60
2.4.2. Rizikové faktory a opatření k jejich eliminaci.....	65
2.4.3. Očekávaný vývoj	69
2.4.4. Návrh možných přesunů v rámci OP VaVpl.....	69
3. Výhled čerpání	70
4. Použité zdroje	82
5. Seznam zkratk	83



1. Úvod

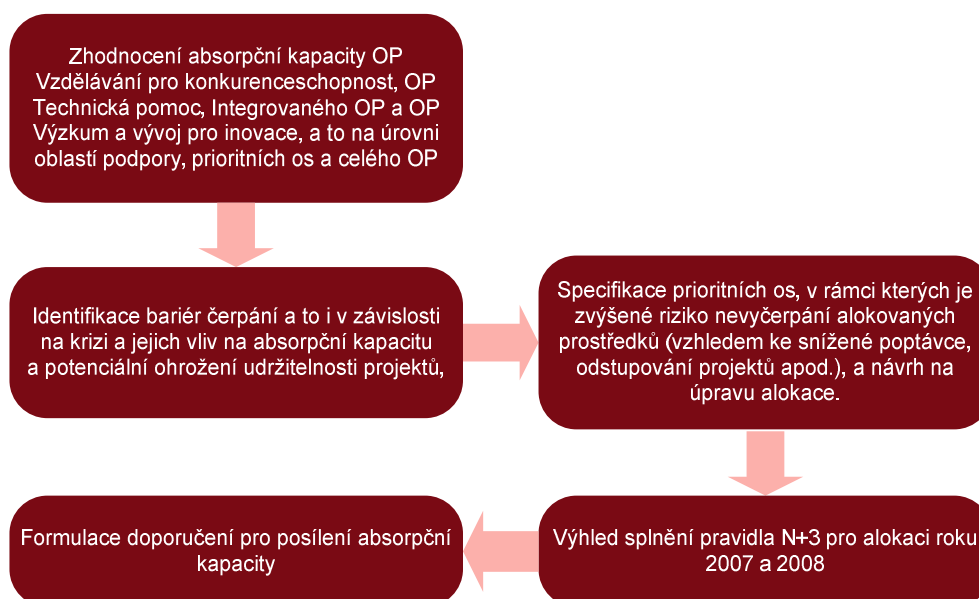
1.1. Cíle zakázky

Operační programy pro období 2007 – 2013 v České republice vstupují do svého čtvrtého roku fungování a mají za sebou několik kol výzev, v jejichž rámci byla alokována určitá část finančních prostředků pro tyto programy určených. Nejen s ohledem na pravidlo n+3, jehož splnění bude poprvé v programovacím období 2007 – 2013 posuzováno k 31. 12. 2010, je vhodné vyhodnotit dosavadní průběh realizace programu a čerpání finančních prostředků a přijmout taková opatření, která budou zmírňovat či odstraňovat případná rizika ohrožující hladký průběh realizace daného programu.

Předmětem zakázky „Analýza absorpční kapacity vybraných operačních programů vzhledem k míře rizika nevyčerpání přidělené alokace“ bylo provedení analýzy absorpční kapacity vybraných operačních programů, které byly z pohledu využívání finančních prostředků dle údajů ke konci roku 2009 (zejména na základě usnesení Řídícího a koordinačního výboru) vyhodnoceny jako nejvíce rizikové, a to na úrovni oblastí podpory, prioritních os a celého programu. Konkrétně se jednalo o Operační program Vzdělávání pro konkurenceschopnost, Operační program Technická pomoc, Integrovaný operační program a Operační program Výzkum a vývoj pro inovace

Cíle zakázky lze zobrazit v následujícím schématu.

Obrázek 1 – Schéma cílů zakázky





Tato zpráva byla připravena na základě smlouvy uzavřené mezi Ministerstvem pro místní rozvoj ČR (dále jen „MMR“ nebo „Objednatel“) a PricewaterhouseCoopers Česká republika, s.r.o. (dále jen „Zhotovitel“). Tento výstup Zhotovitele je adresován a určen výhradně Objednateli. Toto dílo je určeno výhradně pro potřeby Objednatele a nebude Zhotovitelem ani Objednatelem poskytnuto žádným jiným třetím stranám s výjimkou subjektů, které se podílejí na implementaci strukturálních fondů a Fondu soudržnosti EU v České republice. Zhotovitel neponese žádnou odpovědnost vůči žádné třetí straně, které toto dílo bude předloženo nebo se s ním jinak seznámí.

1.2. Hlavní východiska pro realizaci zakázky

Na základě Usnesení vlády ČR ze dne 14. prosince 2009 č. 1540 bylo Ministerstvo pro místní rozvoj ČR pověřeno vypracováním materiálu hodnotícím aktuální stav čerpání prostředků strukturálních fondů v České republice včetně rizik, která mohou mít na čerpání vliv, a stanovujícím opatření ke zmírnění/odstranění těchto rizik. V této souvislosti MMR zahájilo řadu evaluačních aktivit, které mají za cíl připravit podkladu pro výše uvedený materiál.

NOK provedl v posledním čtvrtletí 2009 hodnocení stavu čerpání finančních prostředků v rámci operačních programů a na základě tohoto hodnocení byly určeny čtyři nejrizikovější operační programy, na které byla zaměřena analýza absorpční kapacity.

1.3. Použitá metodologie a přístup

Definice absorpční kapacity

Dle <http://www.strukturalni-fondy.cz>, absorpční kapacita vyjadřuje míru schopnosti státu využít prostředky poskytované z fondů EU. Absorpční kapacita zahrnuje několik aspektů:

- **administrativní kapacita** – schopnost členského státu řídit operační programy financované ze strukturálních fondů EU v souladu s příslušnými pravidly a předpisy EU i národní legislativou,
- **spolufinancování** – schopnost členského státu zajistit spolufinancování projektů z domácích veřejných zdrojů,
- **zásobník projektů** – schopnost členského státu připravit s dostatečným předstihem kvalitní projekty, které budou schopny finanční prostředky ze strukturálních fondů využít.

S ohledem na účel této analýzy a zároveň i omezené časové možnosti pro její zpracování se tato zpráva věnuje jednak procesnímu nastavení, identifikaci tzv. bottlenecks, neboli úzkých míst, a dotýká se rovněž problematiky schopnosti přípravy dostatečného množství projektů, které budou schopny prostředky využít.



Přístup k analýze

Základem pro samotnou analýzu absorpční kapacity vybraných rizikových operačních programů programovacího období 2007 – 2013 ve smyslu identifikace možností pro případné zvýšení čerpání bylo provedení podrobné strukturované analýzy aktuálního čerpání v jednotlivých OP, prioritních osách a oblastech podpory.

Finanční analýza

Jako východisko pro provedení finanční analýzy aktuální situace operačních programů byly použity údaje o stavu čerpání všech operačních programů dostupné z pravidelných monitorovacích zpráv MMR jako Národního orgánu pro koordinaci a podkladů poskytnutých přímo Zadavatelem. Hlavním cílem této části posouzení absorpční kapacity bylo vytipování úrovně/úrovní v procesu vyplacení alokovaných finančních prostředků, které momentálně představují potenciální „úzká místa“ a představují pro proces čerpání možné riziko.

Pro zajištění komplexnosti provedené analýzy byly v prvním kroku posouzeny celkové doposud vyplacené finanční prostředky v jednotlivých oblastech podpory všech vybraných operačních programů jak vzhledem k celkové alokaci na program, tak i vzhledem k alokaci na daný kalendářní rok implementace programu (indikace pravidla n+3). Následně byla provedena analýza následujících klíčových oblastí:

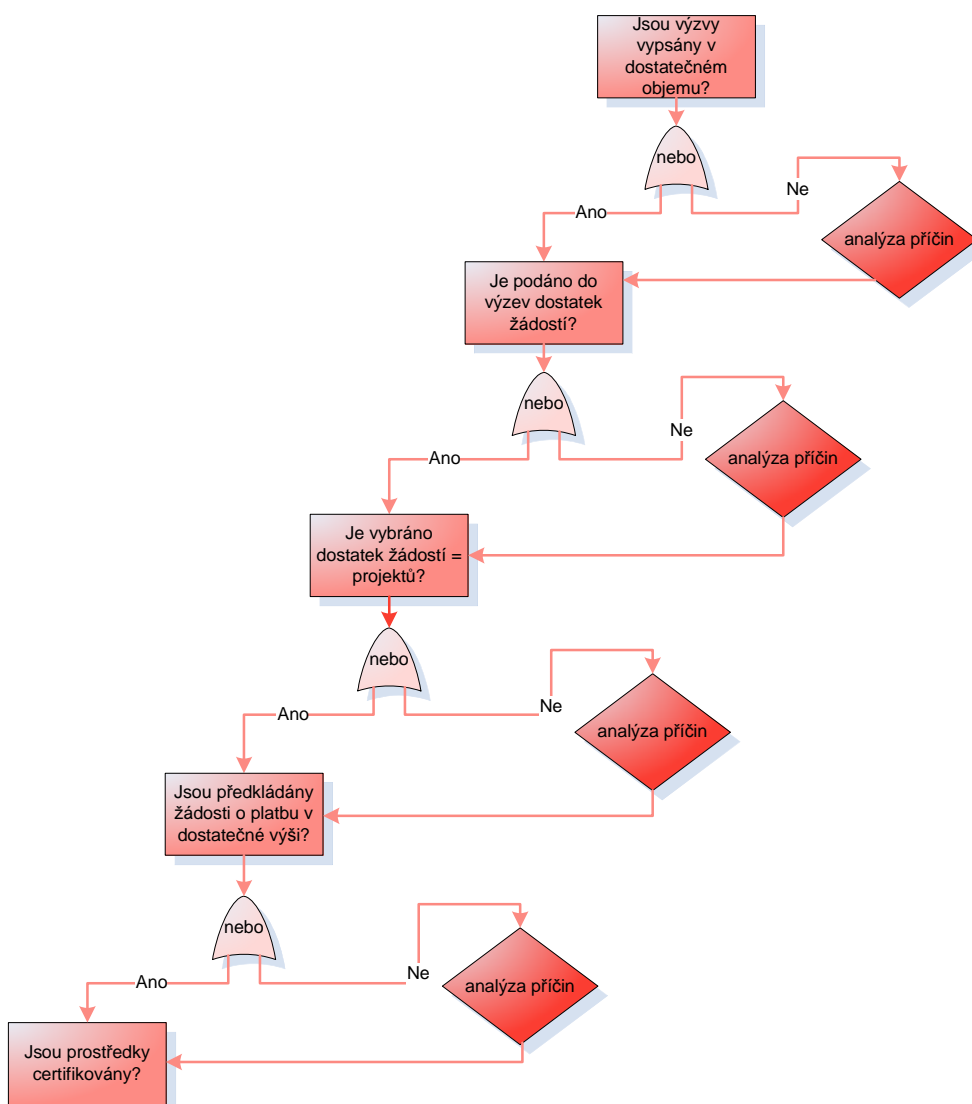
- **vyhlašování výzev ŘO** – alokace prostředků na daný rok + objem prostředků ve vyhlášených výzvách;
- **hodnocení projektových žádostí** – objem prostředků ve vyhlášených výzvách + objem prostředků v podaných projektových žádostech + objem prostředků ve schválených projektových žádostech (rozpočty projektů);
- **čerpání schválených projektů** – celkový objem schválených rozpočtů projektů + vyplacené zálohové platby + vyplacené finanční prostředky příjemcům;
- **certifikace** – vyplacené finanční prostředky + prostředky předložené k certifikaci + certifikované prostředky.

Logický rámec postupu je uveden na obrázku č. 2. Cílem této části bylo identifikovat hlavní úzká místa (bottlenecks) tak, aby ŘO získaly informace pro jejich odstranění.

Finanční analýza byla v každém kroku provedena až na úroveň jednotlivých oblastí podpory s ohledem na rozdělení na národní a evropské zdroje, přičemž při přepočtu alokace byl použit kurz CZK/EUR uvedený v Měsíční monitorovací zprávě z prosince 2009. V závěru finanční analýzy byl zpracován rámcový výhled čerpání v nejbližší budoucnosti v závislosti na aktuálně vyhlášených výzvách a s cílem naplnění pravidla n+3. Ve finanční analýze byly použity údaje o aktuálním čerpání k datu 31. prosince 2009



Obrázek 2 Logický rámec přístupu k zakázce ukazující postup při analýze za účelem identifikace slabých míst, rámcové referenční hodnoty dle metodiky NOK pro splnění pravidla n+3



Věcná analýza

Věcné hodnocení navázalo na provedené finanční posouzení/analýzu čerpání. Základním východiskem byla znalost věcného zaměření všech relevantních operačních programů a logického nastavení plánu vyhlášení výzev v průběhu let.

Na základě výstupů z finanční analýzy byly pro každý operační program identifikovány rizikové oblasti podpory. U těchto oblastí podpory bylo provedeno posouzení všech vyhlášených výzev. Analýza výzev zahrnuje následující oblasti:



Studium obsahové stránky výzvy

- obsahová/věcná část – tématické zaměření, soulad s OP, potenciální příjemci, výše finančních prostředků, výše poskytované dotace, hodnotící kritéria, restrikce/požadavky, apod.;
- administrativní část – období vyhlášení výzvy, časová lhůta pro předkládání projektových žádostí, dostupná metodická podpora.

Studium výsledků výzev

- věcné zaměření předložených /schválených projektů;
- přehled hodnocení přijatých projektů (identifikace problémových oblastí).
- nejčastější důvody neschválení projektů;
- délka hodnocení výzvy;

Studium monitoringu realizace schválených projektů

- problémové oblasti při realizaci projektů (výběrová řízení, monitorovací zprávy, žádosti o platbu);
- úzká místa implementace programu/oblasti podpory (dlouhé lhůty pro schvalování projektových žádostí, žádosti o platby, apod.)
- důvody neúspěšnosti žadatelů.

Studium hodnocení výsledků výzev a průběžné analýzy čerpání

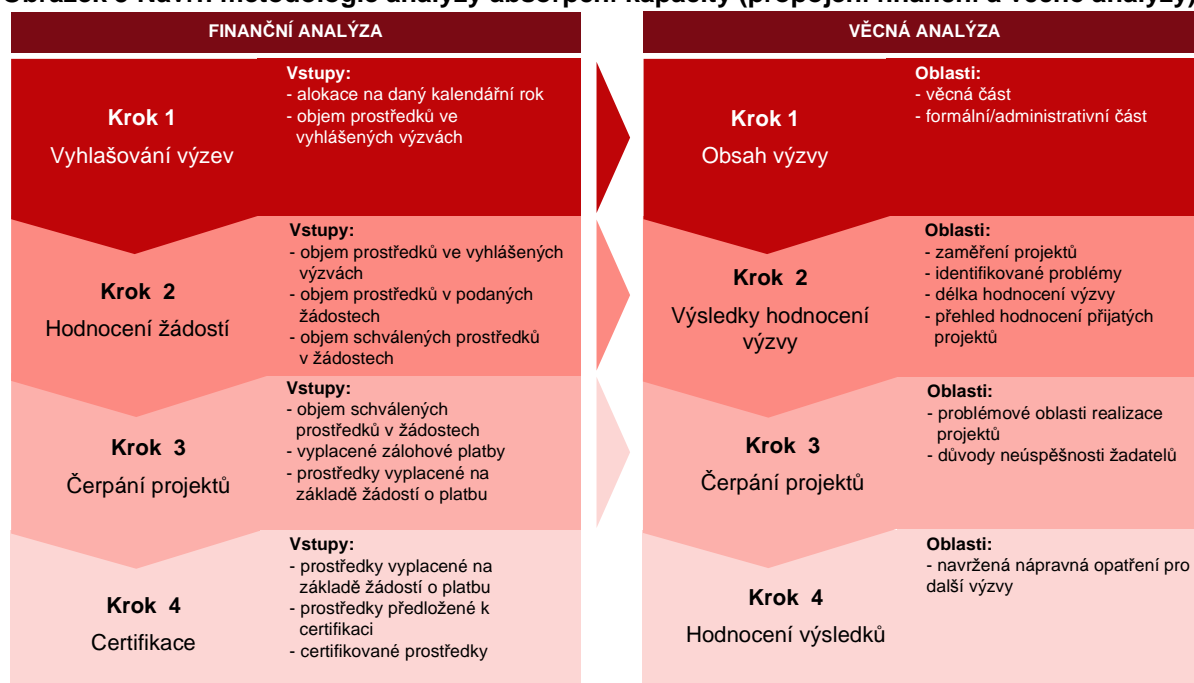
- výsledky z hodnocení uzavřených/proběhlých výzev;
- navržená nápravná opatření pro další výzvy (tématické zaměření výzev, metodické pokyny, specifikace problémových oblastí, větší metodická podpora, semináře pro potenciální žadatele, apod.).

Výše uvedené aktivity byly realizovány jednak prostřednictvím studia získaných podkladů a zejména pak prostřednictvím strukturovaných rozhovorů s relevantními pracovníky jednotlivých ŘO. Tyto rozhovory byly zaměřeny především na získání informací o způsobech příprav výzev, jejich provázání na cíle programu a logiky vyhlásování. Cílem rozhovorů bylo čerpat informace o problémech vzniklých při jednotlivých výzvách a způsobech promítnutí zjištěných nedostatků do budoucích plánů. S ohledem na časové možnosti pro zpracování této analýzy nebylo nicméně možné, aby byly informace poskytnuté zástupci ŘO v rámci rozhovorů dále ověřovány. V rámci analýzy byly informace použity jako dané.

Níže uvedený obrázek komplexně graficky znázorňuje aplikovanou metodologii.



Obrázek 3 Návrh metodologie analýzy absorpční kapacity (propojení finanční a věcné analýzy)



Indikativní přehled otázek/oblastí k diskusi při strukturovaných rozhovorech se zástupci Řídicích orgánů Operačních programů

- Jaké typy projektů byly podpořeny v rámci jednotlivých oblastí podpory?
- Jaké je rozložení schválených/přijatých projektů z pohledu regionů ČR? Je prováděno toto hodnocení, pokud ano, je analyzováno, proč nejsou některé regiony zastoupeny?
- Jaké je složení příjemců/žadatelů podaných projektů? Je analyzováno, proč nejsou některými skupinami subjektů, které jsou v rámci výzev možnými žadateli, předkládány projektové žádosti?
- Kde lze identifikovat nadbytek, anebo naopak nedostatek projektů pro cílové skupiny?
- Výstupy a výsledky programu, relevance oblastí podpory (zájem/nezájem o vyhlášené výzvy, zjišťované důvody, odezva ze strany žadatelů/příjemců, apod.).
- Jakým způsobem je zajištěno, že výzvy k předkládání projektových žádostí odráží hodnocené obecné potřeby oblasti, tj. jsou v souladu s postupy operačního programu?
- Je zajištěno, že standard, podle kterého se hodnotí žádosti, tj. kritéria volby, manuál hodnocení nebo bodovací systém, je stanoven pro každou výzvu k podávání žádostí?
- Byly z pohledu ŘO identifikovány bariéry čerpání, absorpční kapacity? Pokud ano jaké?



- Byla prováděna hodnocení proběhlých výzev, a pokud ano jaké jsou základní výstupy?
- Došlo k implementaci opatření, která mají vést ke zlepšení čerpání/implementace programu, apod.? Probíhá vyhodnocování jejich efektu? Jaké jsou tyto efekty?
- Probíhají analýzy/průzkumy zájmu ze strany potenciálních žadatelů?

- Stanovil řídicí orgán vhodný časový plán pro příjem všech žádostí?
- Jaké je časové rozmezí od vyhlášení výzvy po ukončení příjmu žádostí?
- Je dostatečně zajištěno, že žádosti budou přijímány od všech potenciálních příjemců?
- Jaká je dostupnost metodické podpory pro žadatele a příjemce? (semináře, školení, diskuse a to nejen před schválení projektu, ale i v průběhu realizace projektu.)
- Jaké jsou nejčastější důvody neschválení projektových žádostí (finanční realizovatelnost projektu, nesplnění věcných podmínek programu, zaměření projektu, nepřijatelnost příjemce, odstoupení příjemce od realizace projektu např. z důvodu krize apod.)?
- Jsou pochybení obdobná u všech oblastí podpory nebo existují specifika pro jednotlivé oblasti podpory? Jaké jsou nejčastější chyby v předkládaných projektech?
- Jsou pochybení reflektována v budoucích výzvách – detailnější specifikace dané oblasti, detailnější vysvětlení, uspořádání informativních seminářů pro žadatele, metodické pokyny, příklady dobré praxe, apod.?

- Jak dlouho trvá proces od podání projektové žádosti do vydání rozhodnutí?
- Jak dlouho trvá proces od podání žádostí o platbu/finanční monitorovací zprávy po vyplacení finančních prostředků na účet příjemce?
- Jsou nastaveny postupy pro sledování plnění stanovených lhůt jak ze strany ŘO, tak ze strany příjemců?
- Jaké jsou nejčastější důvody vedoucí ke zpoždění/překročení stanovených lhůt?

Jaké jsou nejčastější problémy při implementaci projektů (výběrová řízení, monitorovací zprávy, žádosti o platbu, apod.)?

- Jakým způsobem probíhá sledování čerpání jednotlivých oblastí podpory, potažmo celého programu?



1.4. Shrnutí hlavních zjištění

Jako základ pro provedení podrobné analýzy absorpční kapacity byla nejdříve provedena finanční analýza aktuálního stavu čerpání v rámci daných operačních programů. Provedená finanční analýza byla zaměřena na posouzení míry naplňování pravidla n+3 v rámci jednotlivých etap implementačního procesu a jejím cílem bylo zejména identifikování potenciálních slabých míst.

Pro poskytnutí komplexního zhodnocení aktuálního stavu bylo při analýze použito dvojího přístupu. Za prvé bylo plnění limitů stanovených NOK sledováno kumulativně, tj. předpokládané objemy jednotlivých ukazatelů zohledňují kromě objemu prostředků, které je potřeba vyčerpat pro naplnění alokace na určitý rok, ale i skutečnost, že čerpání je potřeba zajistit v dlouhodobějším časovém horizontu (pro alokaci na všechny roky). Za druhé bylo čerpání analyzováno výhradně pro alokaci let 2007 a 2008. Objemy, které je nutné v dalších letech vyčerpat, tak představují minimální hranici pro naplnění pravidla n+3 pro alokaci daného roku.

Společným znakem všech analyzovaných operačních programů je při celkovém náhledu výrazný převis poptávky (podaných projektových žádostí) v dosud vyhlášených výzvách. Ve většině případů bylo při podrobnější analýze zjištěno, že tento převis je způsoben zejména velkým počtem podaných žádostí v jedné z programových prioritních os, zatímco u ostatních byl jejich objem nedostatečný. Dalším charakteristickým znakem u všech operačních programů je nedostatečná míra proplácení finančních prostředků příjemcům a jejich následná certifikace. Tento fakt však může být ovlivněn zejména současným stavem realizace projektů (projekty schváleny koncem roku 2009, rozložení realizace projektu do více let apod.).

Při kumulativním sledování čerpání a zohlednění nutnosti zajištění dostatečné úrovně čerpání v delším časovém horizontu je pro jednotlivé operační programy nutné k zajištění naplnění pravidla n+3 dodržet objemy uvedené v následující tabulce:

Požadovaný přírůstek za rok 2010 (vzhledem k alokaci roku 2007 – 2010)	Alokace na rok 2007	Podané žádosti		Schválené žádosti		Proplacené prostředky		Certifikované prostředky	
		mil. Kč	% alokace na 2007	mil. Kč	% alokace na 2007	mil. Kč	% alokace na 2007	mil. Kč	% alokace na 2007
Integrovaný operační program	5 047	0	0%	6 912	137%	9 379	186%	7 328	145%
OP Technická pomoc	531	0	0%	302	57%	653	123%	704	133%
OP Vzdělávání pro konkurenceschopnost	5 872	0	0%	7 633	130%	9 214	157%	8 695	148%
OP Věda a výzkum pro inovace	0	0	N/A	21 496	N/A	10 944	N/A	5 873	N/A
Požadovaný přírůstek za 2010 – 2011 (vzhledem k alokaci roku 2007 – 2011)	Alokace na rok 2008	Podané žádosti		Schválené žádosti		Proplacené prostředky		Certifikované prostředky	
		mil. Kč	% alokace na 2008	mil. Kč	% alokace na 2008	mil. Kč	% alokace na 2008	mil. Kč	% alokace na 2008
Integrovaný operační program	4 872	12 551	258%	9 471	194%	6 591	135%	5 251	108%
OP Technická pomoc	489	3 109	635%	2 129	435%	1 037	212%	545	111%
OP Vzdělávání pro konkurenceschopnost	5 646	14 798	262%	11 126	197%	7 699	136%	6 103	108%
OP Věda a výzkum pro inovace	14 318	8 835	62%	12 599	88%	10 697	75%	10 871	76%



Při sledování naplňování pravidla n+3 pro alokace let 2007 a 2008 samostatně, jsou minimální hranice čerpání v následujících letech následující:

Požadovaný přírůstek za rok 2010 (vzhledem k alokaci roku 2007)	Alokace na rok 2007	Podané žádosti		Schválené žádosti		Proplacené prostředky		Certifikované prostředky	
		mil. Kč	% alokace na 2007	mil. Kč	% alokace na 2007	mil. Kč	% alokace na 2007	mil. Kč	% alokace na 2007
Integrovaný operační program	5 047	0	0%	0	0%	4 318	86%	4 892	97%
OP Technická pomoc	531	0	0%	302	57%	1 840	346%	2 164	407%
OP Vzdělávání pro konkurenceschopnost	5 872	0	0%	0	0%	3 339	57%	5 872	100%
OP Věda a výzkum pro inovace	0	0	0%	0	0%	0	0%	0	0%
Požadovaný přírůstek za rok 2010 – 2011 (vzhledem k alokaci roku 2008)	Alokace na rok 2008	Podané žádosti		Schválené žádosti		Proplacené prostředky		Certifikované prostředky	
		mil. Kč	% alokace na 2008	mil. Kč	% alokace na 2008	mil. Kč	% alokace na 2008	mil. Kč	% alokace na 2008
Integrovaný operační program	4 872	0	0%	0	0%	4 872	100%	4 872	100%
OP Technická pomoc	489	0	0%	489	100%	489	100%	489	100%
OP Vzdělávání pro konkurenceschopnost	5 646	0	0%	0	0%	5 646	100%	5 646	100%
OP Věda a výzkum pro inovace	14 318	0	0%	11 952	83%	13 953	97%	14 318	100%

Požadovaný přírůstek za rok 2010	Alokace na rok 2007	Podané žádosti		Schválené žádosti		Proplacené prostředky		Certifikované prostředky	
		mil. Kč	% alokace na 2007	mil. Kč	% alokace na 2007	mil. Kč	% alokace na 2007	mil. Kč	% alokace na 2007
Integrovaný operační program	5 047	0	0%	0	0%	4 318	86%	4 892	97%
OP Technická pomoc	531	0	0%	302	57%	1 840	346%	2 164	407%
OP Vzdělávání pro konkurenceschopnost	5 872	0	0%	0	0%	3 339	57%	5 872	100%
OP Věda a výzkum pro inovace	0	0	0%	0	0%	0	0%	0	0%
Požadovaný přírůstek za rok 2011	Alokace na rok 2008	Podané žádosti		Schválené žádosti		Proplacené prostředky		Certifikované prostředky	
		mil. Kč	% alokace na 2008	mil. Kč	% alokace na 2008	mil. Kč	% alokace na 2008	mil. Kč	% alokace na 2008
Integrovaný operační program	4 872	0	0%	0	0%	4 872	100%	4 872	100%
OP Technická pomoc	489	0	0%	489	100%	489	100%	489	100%
OP Vzdělávání pro konkurenceschopnost	5 646	0	0%	0	0%	5 646	100%	5 646	100%
OP Věda a výzkum pro inovace	14 318	0	0%	11 952	83%	13 953	97%	14 318	100%

Vzhledem k rozdílům mezi posuzovanými operačními programy nelze identifikovaná zjištění a doporučení pro zlepšení zobecnit. Z tohoto důvodu je uveden souhrn zjištění zvlášť pro každý dotčený program.

V kapitole 2 je uveden detailní popis všech zjištěných rizikových faktorů včetně doporučení pro jejich eliminaci. U každého rizika je uveden stupeň jeho závažnosti s ohledem na míru jeho vlivu na absorpční kapacitu programu:



- **V (vysoká)** – Kritické riziko, které vede k nedostatkům při zajištění absorpční kapacity dotčeného operačního programu. Navržené doporučení je nutné realizovat v krátkodobém časovém horizontu.
- **S (střední)** – Riziko, které je významné v celkovém kontextu, ale realizace doporučení není nezbytně nutná pro zajištění dostatečné absorpční kapacity.
- **N (nízká)** – Riziko menší závažnosti a doporučení je možné zadavatelem realizovat dle vlastního uvážení.

Integrovaný operační program

Integrovaný operační program je mezi posuzovanými programy výjimečný svým širokým záběrem podporovaných oblastí a zejména nastavenou implementační strukturou.

Obecně lze říci, že všechny prioritní osy IOP jsou z hlediska finanční alokace dostatečně pokryty výzvami. Využití kapacity jednotlivých výzev se liší v jednotlivých oblastech intervence. Rozdíly mohou být dány také pozdějším vyhlášením kontinuálních výzev v některých oblastech intervence (např. oblasti intervence 3.1 a 3.3).

Nízká míra schválených žádostí o platbu a proplacených prostředků příjemcům může být dána nedostatečnou administrativní kapacitou ve zprostředkujících subjektech. Nicméně vzhledem k dostupným informacím nebylo možné tuto skutečnost ověřit. Lze ovšem konstatovat, že ŘO si je této skutečnosti vědom a podniká ve spolupráci s jednotlivými ZS kroky vedoucí ke zlepšení stavu.

Z provedené finanční analýzy a s rozhovorů s pracovníky ŘO vyplývá, že při zohlednění zálohové platby vyplacené Evropskou komisí bude pravidlo N+3 pro finanční alokaci roku 2007 splněno. Nicméně z hlediska zajištění absorpční kapacity na celé programové období se lze domnívat, že v některých oblastech intervence bude docházet k převisu nabídky finančních prostředků nad poptávkou. Zejména se jedná o následující oblasti intervence:

- 3.1, zejména dílčí aktivita c – investiční podpora poskytovatelům sociálních služeb, zaměstnavatelům a dalším subjektům při prosazování a realizaci nástrojů sociální ekonomiky
- 3.3, zejména dílčí aktivita b – vybudování dalších školících středisek služeb zaměstnanosti a podpora spolupracujících organizací a dílčí aktivita c – vybudování a podpora informačně-vzdělávacích středisek
- 4.1, zejména dílčí aktivita d – Prezentace a propagace kulturního a přírodního bohatství, kulturního průmyslu a služeb s využitím pro cestovní ruch na národní úrovni
- 5.1, zejména dílčí aktivita c – Zdokonalení infrastruktury pro moderní kulturní služby s vyšší přidanou hodnotou
- 5.2, zejména dílčí aktivita c – Pilotní projekty zaměřené na řešení romských komunit ohrožených sociálním vyloučením

Na základě informací získaných od ŘO a finančních dat se lze domnívat, že na úrovni jednotlivých prioritních os existuje dostatečná poptávka po finančních prostředcích, která pokryje rozdíly mezi



jednotlivými oblastmi intervence a zajistí vyčerpání alokace na úrovni celého programu. Tohoto stavu bude dosaženo pouze ze předpokladu, že ŘO ve spolupráci se ZS budou kontinuálně pracovat na eliminaci rizikových faktorů. K nejdůležitějším patří:

- **změny v národních strategiích** a v důsledku toho změny seznamu podporovaných projektů nebo změny obsahu již schválených projektů.
- **nedostatečná zkušenost a administrativní kapacita v rámci ZS a příjemců** – tato skutečnost může vést jednak k prodlevám v administrativních procesech na úrovni jednotlivých ZS a v případě příjemců k častým změnám harmonogramů projektů nebo k nezpůsobilosti výdajů.
- **vysoká administrativní náročnost činností spojených se schvalováním a realizací projektů** (stavební povolení u velkých investičních projektů nebo veřejné zakázky).



Operační program Technická pomoc

OPTP je specifický program, jehož příjemci jsou subjekty státní sféry. V jeho rámci došlo k vyhlášení pouze 1 souhrnné výzvy pro všechny oblasti podpory, která pokryla téměř celou alokovanou částku na programovací období 2007-2013. Byl zaznamenán dostatečný zájem o využití alokovaných prostředků ze stran žadatelů, nicméně došlo ke zpoždění v průběhu čerpání. Důvodem bylo jednak pozdní schválení OP, za druhé pak celkově nestabilní období roku 2008, kdy docházelo ke změnám nastavení systému a pravidel realizace za běhu OP.

V OP nedochází k zamítnutí projektových žádostí. Všechny předložené žádosti byly uznány, či jsou v současnosti v průběhu schvalovacího řízení. Nízké ukazatele dosavadního čerpání jsou následkem výše zmíněného zpoždění OP, dále pak počátečních problémů příjemců s procesem zadávání výběrových řízení, či jejich nedostatečnou administrativní kapacitou.

Všechny proplacené výdaje byly předloženy k certifikaci a certifikovány.

V rámci operačního programu bylo identifikováno několik rizikových faktorů, které by mohly ohrozit další průběh čerpání prostředků. K nejzávažnějším z nich patří nedostatečná administrativní kapacita: reálná na straně příjemců a potenciální na straně řídicího orgánu. Dále pak průtahy projektových aktivit, respektive čerpání finančních prostředků z důvodu zdlouhavého procesu vnitřního připomínkového řízení k jednotlivým výběrovým řízením v rámci ministerstev, a zároveň délka samotného schvalovacího řízení jednotlivých žádostí, ve kterém zpravidla dochází k několika-kolovému procesu doplňování. V neposlední řadě jsou teoretickým rizikem případné personální změny na MMR ČR, které by změnily celkovou strategii a systém čerpání.

Doporučenými opatřeními jsou zajištění dostatečné administrativní kapacity na straně řídicího orgánu i příjemců, zakonzervování strategie a nastavení systému čerpání ze strany vedení MMR ČR, detailnější komunikace požadovaných náležitostí projektových žádostí a podpora příjemců již ve fázi příprav jednotlivých projektů.

Pro naplnění pravidla n+3, a tedy vyhnutí se návratu finančních prostředků do rozpočtu EU, je třeba v roce 2010 a 2011 proplatit příjemcům celkem 1.309, resp. 1.043 mil. Kč a zároveň certifikovat alokaci na roky 2007 a 2008. Stav objemu přijatých žádostí je v tomto ohledu dostatečný. Určujícím faktorem bude jejich další procesování. V případě eliminace zmíněných rizikových faktorů nelze v současné době mluvit o riziku nesplnění podmínek n+3. Je však doporučeno situaci i nadále monitorovat.



Operační program Vzdělávání pro Konkurenceschopnost

Operační program Vzdělávání pro Konkurenceschopnost (OP VK) zahrnuje v rámci 5 prioritních os 16 prioritních oblastí. S výjimkou oblasti podpory 3.1 Individuální další vzdělávání, byly dosud vyhlášeny výzvy pro všechny části operačního programu v průměrném objemu pokrývajícím 50 % celkové alokace jednotlivých oblastí podpory (vyjma prioritní osy 2). V prioritní ose 1 a v oblasti podpory 3.2 mohou být předkládány jak individuální projekty (IP), tak globální projekty (GP) v rámci globálních grantů (GG).

Z poskytnutých údajů lze konstatovat velký zájem ze strany žadatelů o vyhlášené výzvy. U všech prioritních os vyjma prioritních os 4 a 5 došlo k několikanásobnému převýšení alokací vyhlášených výzev. Vzhledem k vysoké míře nekvalitních předložených projektových žádostí je však míra schválených žádostí mnohem nižší, a to přibližně v rozmezí 70 – 75 % objemu vyhlášených výzev.

Ze strany ŘO byly poskytnuty informace, že proces hodnocení a schvalování předložených projektových žádostí probíhá dle stanoveného časového harmonogramu. Současná nízká míra čerpání je dána skutečností, že velký počet projektových žádostí je dosud v hodnotícím procesu. Zároveň by k přesnému posouzení stavu čerpání bylo nutné provést detailní rozbor/analýzu platebních kalendářů jednotlivých schválených projektů. Pouze na základě této analýzy bude možné identifikovat, zda je současný stav čerpání odpovídající stavu projektových žádostí, nebo zda v této oblasti existuje problém.

S ohledem na čerpání a tématické zaměření výzev ŘO OPVK již navrhl a provedl několik realokací mezi oblastmi podpory, které by měly vést ke zlepšení čerpání a k oslovení cílových typů žadatelů (např. základní školy). Dle poskytnutých informací ŘO analyzuje výsledky výzev a sleduje informace o typech žadatelů, zaměření projektů (druh aktivity), problematických místech, důvodech vyřazení/zamítnutí žádostí apod. Tyto údaje ŘO následně využívá při přípravě nových výzev, a to jak při přípravě metodických podkladů a informativních seminářů, tak zejména při přípravě textů výzev a při specifikaci tématických zaměření výzev.

V rámci operačního programu bylo identifikováno několik rizikových faktorů, které by mohly ohrozit další průběh čerpání prostředků. Jedná se především o skutečnosti, že čerpání v několika oblastech podpory je závislé na legislativních změnách a na strategických rozhodnutích MŠMT. Dalšími identifikovanými rizikovými faktory byla nízká míra čerpání finančních prostředků a vysoká míra neúspěšnosti předložených projektových žádostí.

Doporučenými opatřeními jsou příprava akčních plánů pro jednotlivé oblasti, příprava detailní predikce čerpání (dle platebních kalendářů jednotlivých schválených projektů), nastavení efektivního finančního řízení a maximalizace spolupráce ŘO/ZS s žadateli s cílem snížit vysoký počet nekvalitních žádostí.



Pro naplnění pravidla n+3, a tedy vyhnutí se návratu finančních prostředků do rozpočtu EU, je třeba v roce 2010 a 2011 proplatit příjemcům celkem 3.339, resp. 5.646 mil. Kč a zároveň certifikovat celou alokaci na roky 2007 (5.872 mil. Kč) a 2008 (5.646 mil. Kč). Stav objemu přijatých a schválených projektových žádostí je v tomto ohledu dostatečný. Určujícím faktorem bude jejich další procesování, tzn. proplacení žádostí o platbu a následná certifikace. Vzhledem k časovým podmínkám a k velkému objemu prostředků, které musí být proplaceny a certifikovány, se i v případě eliminace zmíněných rizikových faktorů dá předpokládat, že existuje reálné riziko nesplnění podmínek n+3.

Operační program Výzkum a vývoj pro inovace (OP VaVpl)

Operační program Výzkum a vývoj pro inovace (OP VaVpl) zahrnuje v rámci 5 prioritních os 8 prioritních oblastí. S výjimkou méně významné prioritní oblasti 3 byly dosud vyhlášeny výzvy pro všechny části operačního programu v průměrném objemu pokrývajícím 80 % celkové alokace jednotlivých oblastí podpory. Rámcové plánování čerpání programu ŘO VaVpl je nastaveno adekvátním způsobem. Plán a časování výzev odpovídá stavu realizace programu a logice jednotlivých prioritních os a plánovaných synergií. Zájem žadatelů o vypsání výzev je v tuto chvíli dostačující. Lze předpokládat, že pokud bude dodržen harmonogram schvalovacího procesu a pokud budou předložené žádosti dostatečně kvalitní, dojde v průběhu roku 2010 k zahájení realizace projektů pokrývajících většinu celkové alokace nejvýznamnějších prioritních oblastí. Za úzká místa procesu nelze v tuto chvíli označit ani proces výběru projektů a jejich realizace, a to zejména z důvodu, že tyto procesy stále běží, aniž by vykazovaly odchylky od předpokládaného harmonogramu.

Současná nízká míra čerpání tak vyplývá nikoliv ze zásadních nedostatků na straně procesní, jako je spíše způsobena opoždějším startem programu, který byl schválen až na podzim 2008. Pozdější schválení se rovněž promítlo i do plánovaného rozložení alokace do jednotlivých let – alokace pro rok 2007 byla nakonec převedena do alokace roku 2008. Povinnost splnit pravidlo n+3 tak platí až pro první rok s nenulovou alokací, kterým je rok 2008 (vyčerpání alokace požadováno v souladu s pravidlem n+3 k 31. 12. 2011).



Jako hlavní rizika, která by mohla ohrozit splnění pravidla, lze označit zejména vysokou míru neúspěšnosti předložených projektových žádostí, které jsou nyní ve stavu hodnocení, zejména u objemově nejvýznamnějších prioritních os PO1 a PO2, v rámci kterých jsou realizovány mimo jiné i tzv. velké projekty. Významné negativní dopady by neslo rovněž opoždění schvalovacího procesu aktuálně předložených žádostí. Neméně podstatné riziko s sebou nesou i vysoké nároky na kvalitu realizace náročných projektů (např. v oblasti řízení a interní kontroly projektů, či realizování výběrových řízení dle zákona č. 137/2006 Sb.), jejichž nedodržení může vyústit ve významný objem nezpůsobilých výdajů. Vzhledem k důležitosti některých projektů může mít dopad na čerpání de facto i chybná realizace výběrových řízení v počtech jednotek. Pro snížení pravděpodobnosti výskytu těchto rizik a zmírnění jejich případných dopadů, lze doporučit zajištění dodržení stávajícího harmonogramu schvalovacího procesu a plánu výzev a následné zajištění dostatečné metodické podpory projektům v realizaci. Případné realokace doporučujeme zvážit až po uzavření a vyhodnocení probíhajících výzev a výzev plánovaných na rok 2010.



2. Analýza rizikových operačních programů

2.1. Integrovaný operační program

2.1.1. Současná situace realizace IOP

Integrovaný operační program je mezi posuzovanými programy výjimečný svým širokým záběrem podporovaných oblastí, a zejména nastavenou implementační strukturou. IOP je realizován v rámci šesti prioritních os a dvanácti oblastí intervence, jejichž přehled uvádíme v následující tabulce včetně institucí pověřených výkonem funkcí zprostředkujícího subjektu.

Tabulka 1 Přehled prioritních os a oblastí intervence IOP

Číslo prioritní osy / oblasti intervence	Název prioritní osy / oblasti intervence	Poskytovatel dotace/ Zprostředkující subjekt
1	Modernizace veřejné správy	
1.1	Rozvoj informační společnosti ve veřejné správě	MVČR
2	Zavádění ICT ve veřejné správě	
2.1	Zavádění ICT v územní veřejné správě	MVČR/CRR
3	Zvýšení kvality a dostupnosti veřejných služeb	
3.1	Služby v oblasti sociální integrace	MPSV/CRR
3.2	Služby v oblasti veřejného zdraví	MZ ČR
3.3	Služby v oblasti zaměstnanosti	MPSV/CRR
3.4	Služby v oblasti bezpečnosti, prevence a řešení rizik	MVČR/CRR
4	Národní podpora cestovního ruchu	
4.1	Národní podpora rozvoje cestovního ruchu	MMR/CRR
5	Národní podpora územního rozvoje	
5.1	Národní podpora využití potenciálu kulturního dědictví	MKČR
5.2	Zlepšení prostředí v problémových sídlištích	MMR/CRR
5.3	Modernizace a rozvoj systémů tvorby územních politik	MMR/CRR
6	Technická pomoc	
6.1	Aktivity spojené s řízením IOP	MMR/CRR
6.2	Ostatní náklady technické pomoci IOP	MMR/CRR

Z hlediska podílu jednotlivých prioritních os na celkové finanční alokaci programu jsou nejdůležitější:

- Prioritní osa 1 – Modernizace veřejné správy
- Prioritní osa 3 – Zvýšení kvality a dostupnosti veřejných služeb
- Prioritní osa 5 – Národní podpora územního rozvoje



Krok 1 – Vyhlášení výzev

Do dnešního dne byla v rámci Integrovaného operačního programu v každé prioritní ose a každé oblasti intervence vyhlášena minimálně jedna výzva. Výzvy nebyly vyhlášeny pouze na vybrané dílčí aktivity v rámci oblasti intervence 3.4 (aktivita c – Pořízení technologie pro zajištění efektivní akceschopnosti IZS) a oblasti intervence 5.1 (aktivita c – Zdokonalení infrastruktury pro moderní kulturní služby s vyšší přidanou hodnotou). Nicméně vyhlášení výzev i na tyto dílčí aktivity je plánováno na rok 2010.

Integrovaný operační program je tak z vybraných rizikových programů programem s nejvyšší mírou využití přidělené celkové alokace v rámci vyhlášených výzev. Jedinou oblastí intervence, u které objem prostředků ve vyhlášených výzvách nepřesahuje 50 % celkové alokace, je oblast intervence 3.4 Služby v oblasti bezpečnosti, prevence a řešení rizik. To je dáno charakterem oblasti, do které spadá tzv. velký projekt v celkové hodnotě necelých 2 mld. Kč, u něhož je vyhlášení výzvy plánováno v nejbližší době.

Tabulka 2 – Krok 1 Vyhlášení výzev (IOP)

Prioritní osa	Oblast intervence	Název oblasti intervence	Alokace 2007 - 2013	Počet výzev	Vyhlášené výzvy	Pokrytí alokace 2007 - 2013 výzvami	Schváleno vzhledem k alokaci
			mil. Kč	Ks	mil. Kč	%	%
1	1.1	Rozvoj informační společnosti ve veřejné správě	10 389	2	8 104	78%	42%
2	2.1	Zavádění ICT v územní veřejné správě	4 510	3	3 385	75%	10%
3	3.1	Služby v oblasti sociální integrace	2 460	3	2 280	93%	0%
	3.2	Služby v oblasti veřejného zdraví	7 718	4	4 481	58%	31%
	3.3	Služby v oblasti zaměstnanosti	1 419	2	1 129	80%	0%
	3.4	Služby v oblasti bezpečnosti, prevence a řešení rizik	5 306	2	2 050	39%	10%
4	4.1	Národní podpora rozvoje cestovního ruchu	2 026	2	1 084	54%	21%
5	5.1	Národní podpora využití potenciálu kulturního dědictví	6 608	1	4 800	73%	29%
	5.2	Zlepšení prostředí v problémových sídlištích	5 443	1	4 112	76%	0%
	5.3	Modernizace a rozvoj systémů tvorby územních politik	486	4	658	135%	47%



Prioritní osa	Oblast intervence	Název oblasti intervence	Alokace 2007 - 2013	Počet výzev	Vyhlášené výzvy	Pokrytí alokace 2007 - 2013 výzvami	Schváleno vzhledem k alokaci
			mil. Kč	Ks	mil. Kč	%	%
6	6.1	Aktivity spojené s řízením IOP	860	1	816	95%	75%
	6.2	Ostatní náklady technické pomoci IOP	565	1	286	51%	35%
Celkem			47 788	26	33 185	69%	23%

Krok 2 – Předložení, hodnocení a výběr žádostí

Vyšší objem prostředků požadovaných v rámci předložených žádostí o dotace než byl objem prostředků alokovaných na danou výzvu, byl evidován pouze u dvou oblastí intervence 4.1 a 5. 1. Nejnižší objem finančních prostředků v předložených projektových žádostech se přitom objevil u oblastí intervence 2.1, 3.1, 3.3 a 5. 2. Tyto oblasti intervence zároveň vykazují i nejnižší míru schválených projektových žádostí.

V případě oblasti intervence 2.1 je nezájem žadatelů dán několika aspekty: Zejména ne zcela vhodným nastavením 1. výzvy pro obce na tzv. Czechpointy, kdy bylo předloženo velké množství žádostí (celkem 5 596 ks), jejichž administrace zahltila kapacitu ZS (v tomto případě MV ČR), a došlo tak k průtahům v procesu hodnocení a schvalování. Někteří žadatelé pak po negativních zkušenostech své žádosti stáhli. Druhá výzva zaměřená na technologická centra obcí a krajů byla ukončena z rozhodnutí ZS a jeho partnerů z důvodu změny jejích parametrů, aby byla lépe zacílena dle potřeb potenciálních žadatelů. Třetí výzva byla tedy zaměřena na technologická centra obcí a byla vyhlášena ve 4. čtvrtletí 2009. Příjem žádostí se tedy očekává na jaře 2010. Zároveň byla v lednu 2010 vyhlášena výzva na technologická centra krajů.

V případě oblastí intervence 3.1 a 3.3 je nízká hodnota ukazatele požadovaných prostředků způsobena zejména pozdním vyhlášením výzev (poslední čtvrtletí 2009). Pozdní vyhlášení je zapříčiněno nedostatečnou kapacitou na straně ZS (MPSV), který se na začátku programovacího období soustředil zejména na administraci Operačního programu Lidské zdroje a zaměstnanost, jehož je ŘO. Ke zlepšení situace došlo po podpisu dohody delegující vybrané administrativní činnosti na CRR. Dalším důvodem, zejména v rámci oblasti intervence 3.1 (dílní aktivita c – investiční podpora poskytovatelům sociálních služeb, zaměstnavatelům a dalším subjektům při prosazování a realizaci nástrojů sociální ekonomiky), je příliš úzká definice potenciálních žadatelů (požadavek na to, že žadatelem musí být nový subjekt). Zároveň je v této oblasti možné vidět vliv současné ekonomické situace, kdy podnikatelské subjekty opouštějí své záměry v oblasti sociální ekonomiky.



Hlavním důvodem pro nízkou hodnotu ukazatele požadovaných prostředků **v rámci oblasti intervence 5.2** je zejména komplikovaný proces implementace, kdy je nejprve nutné, aby město mělo schválený Integrovaný plán rozvoje města. Z tohoto důvodu došlo v této oblasti intervence ke zpoždění, protože proces přípravy a schválení IPRM je časově poměrně náročný. Tato oblast intervence vykazuje dle údajů ŘO poměrně široký zásobník projektů, které mohou být předloženy. Nicméně i přesto lze konstatovat nižší zájem o IPRM v některých městech, který ale může být kompenzován převisem poptávky v ostatních IPRM.

Tabulka 3 – Krok 2 Schvalování projektových žádostí (IOP)

Prioritní osa	Oblast intervence	Název oblasti intervence	Žádáno z prostředků ve vyhlášených výzvách	Schváleno z prostředků ve vyhlášených výzvách	Zamítnuto z doručených žádostí	Schváleno z předložených žádostí
1	1.1	Rozvoj informační společnosti ve veřejné správě	62%	54%	6%	86%
2	2.1	Zavádění ICT v územní veřejné správě	14%	13%	5%	94%
3	3.1	Služby v oblasti sociální integrace	3%	0%	33%	0%
	3.2	Služby v oblasti veřejného zdraví	98%	54%	22%	55%
	3.3	Služby v oblasti zaměstnanosti	8%	0%	0%	0%
	3.4	Služby v oblasti bezpečnosti, prevence a řešení rizik	99%	27%	59%	27%
4	4.1	Národní podpora rozvoje cestovního ruchu	110%	39%	31%	35%
5	5.1	Národní podpora využití potenciálu kulturního dědictví	238%	39%	42%	17%
	5.2	Zlepšení prostředí v problémových sídlištích	3%	1%	0%	17%
	5.3	Modernizace a rozvoj systémů tvorby územních politik	43%	35%	13%	82%
6	6.1	Aktivity spojené s řízením IOP	84%	79%	0%	94%
	6.2	Ostatní náklady technické pomoci IOP	71%	70%	0%	98%
Celkem			79%	34%	29%	43%



V rámci 29 vyhlášených výzev bylo celkově předloženo 6 225 projektových žádostí, ze kterých bylo 5 692 schváleno. Ve finančním vyjádření představují v celkovém měřítku schválené projektové žádosti 43 % z objemu prostředků předložených v žádostech celkem. Nejvyšší míru schválených žádostí přitom vykazuje prioritní osa 6 Technická pomoc (94 % u oblasti intervence 6.1 a 98 % u oblasti intervence 6.2). Na druhé straně mezi oblastmi intervence s nejvyšším podílem finančních prostředků v zamítnutých projektových žádostech patří oblast intervence 3.4 a 5.1. Relativně vysokou hodnotu ukazatele zamítnutých žádostí vykazují také oblasti intervence 3.1, 3.2 a 4.1.

V případě oblasti intervence 3.1 je vysoká hodnota tohoto ukazatele způsobena zejména nejasně stanovenými pravidly ze strany ZS (MPSV). Tímto dochází k situaci, kdy žadatelé předkládají nesprávně zacílené projekty. Z toho důvodu, že žadatelé nemají jasnou představu, co přesně znamená sociální ekonomika, dochází k zamítání žádostí o dotace.

V případě oblasti intervence 3.2 je situace způsobena okolnostmi první výzvy, kdy docházelo k aktualizaci věstníku MZ ČR s ohledem na seznam zařízení národní sítě zdravotnických zařízení, a docházelo ke ztrátám statutu podporovaného žadatele. Zároveň MZ ČR přistoupilo k tomu, že vyhlašuje výzvy, které jsou přesně zacílené na určitý okruh žadatelů, se kterými je pravidelně komunikováno.

V rámci oblasti intervence 3.4 docházelo ke stažení žádostí samotnými žadateli, kdy předložené žádosti byly nekvalitní z důvodu poskytnutí nesprávných informací ze strany ZS (MV ČR). ŘO tuto situaci řešil přímou komunikací s žadatelem/příjemcem. Tzn., že do budoucna se podobná situace neočekává.

V případě oblasti intervence 4.1 a 5.1 opět docházelo spíše ke stahování žádostí samotnými žadateli. Důvodem v oblasti intervence 4.1 jsou časté změny národní strategie cestovního ruchu, které vedou ke změnám strategických projektů. V oblasti intervence 5.1 docházelo zejména k nesplnění podmínek přijatelnosti, což bylo zdůvodněno skutečností, že žadatelé své žádosti předem nekonzultovali se ZS.

Společným problémem v procesu schvalování žádostí je nutnost schválení projektu ze strany MF ČR v případě projektů nad 100 mil. Kč, což prodlužuje tento proces a má vliv na harmonogram realizace projektu.

Krok 3 – Čerpání projektů

V rámci Integrovaného operačního programu je v poměru ke schváleným prostředkům v projektových žádostech tendence k pomalejšímu čerpání finančních prostředků na úrovni samotných příjemců. Kromě oblastí intervence 2.1 a 5.3 se čerpání v podobě schválených žádostí o platbu, a potažmo proplacených prostředků příjemcům, pohybuje do 15 %. S ohledem na skutečnost, že většina výzev v IOP byla vyhlášena v roce 2009 a tudíž ke schválení projektových žádostí došlo ke konci roku, lze předpokládat, že nedostatečné čerpání na této úrovni bude výrazně zlepšeno po předložení prvních žádostí o platbu v první polovině roku 2010.



Prioritní osa	Oblast intervence	Název oblasti intervence	Projekty schválené k financování	Schválené žádosti o platbu*		Proplacené prostředky příjemcům*	
			mil. Kč	mil. Kč	%	mil. Kč	%
1	1.1	Rozvoj informační společnosti ve veřejné správě	4 360	0	0%	0	0%
2	2.1	Zavádění ICT v územní veřejné správě	452	384	85%	384	85%
3	3.1	Služby v oblasti sociální integrace	0	0	0%	0	0%
	3.2	Služby v oblasti veřejného zdraví	2 418	360	15%	115	5%
	3.3	Služby v oblasti zaměstnanosti	0	0	0%	0	0%
	3.4	Služby v oblasti bezpečnosti, prevence a řešení rizik	553	0	0%	0	0%
4	4.1	Národní podpora rozvoje cestovního ruchu	421	0	0%	0	0%
5	5.1	Národní podpora využití potenciálu kulturního dědictví	1 895	0	0%	0	0%
	5.2	Zlepšení prostředí v problémových sídlištích	25	0	0%	0	0%
	5.3	Modernizace a rozvoj systémů tvorby územních politik	230	170	74%	170	74%
6	6.1	Aktivity spojené s řízením IOP	642	48	7%	48	7%
	6.2	Ostatní náklady technické pomoci IOP	199	12	6%	12	6%
Celkem			11 195	975	9%	729	7%

* Jedná se o procento schválených/proplacených prostředků příjemcům z objemu prostředků ve schválených projektových žádostech

Nízký ukazatel schválených žádostí o platbu a proplacených prostředků v **případě oblastí intervence 1.1 a 3.4** je způsoben počáteční nezkušeností ZS (MV ČR) v oblasti administrace programů financovaných z evropských strukturálních fondů, a také nedostatečnou administrativní kapacitou ZS.

V **případě oblasti intervence 3.2** se jedná o projekty časově i finančně náročné. Nicméně žádosti o platbu jsou průběžně předkládány ze strany příjemců a schvalovány k proplacení. V průběhu 1. pololetí 2010 jsou očekávány žádosti o platbu v hodnotě cca 1,4 mld. Kč, které budou moci být zahrnuty do certifikace a přispějí ke splnění pravidla N+3 pro alokaci roku 2007.

Nulová hodnota schválených žádostí o platbu a proplacených prostředků příjemců v **případě oblastí intervence 3.1 a 3.3** je způsobena skutečností, že výzvy k předložení žádostí byly vyhlášeny na konci roku 2009 a projekty budou teprve schváleny a zahájí svou realizaci.

Ke zpoždění v proplácení finančních prostředků v **oblasti intervence 4.1** dochází z důvodů změn strategie cestovního ruchu (viz předchozí část Krok 2). Příjemci žádají o změny v projektech, což způsobuje změny v harmonogramech již schválených projektů.



V oblasti intervence 5.1 je pak důvodem dosavadního slabého čerpání rozsáhlá dokumentace, kterou je před vznikem výdajů nutnou předložit a k jejímuž zpracování dochází kvůli rozsáhlosti až po udělení patřičného Rozhodnutí o poskytnutí dotace MK ČR.

Prioritní osa 6 obsahuje projekty, které budou probíhat celé programové období, a finanční částky budou v jeho průběhu kontinuálně dočerpávat na základě svých aktivit.

Krok 4 – Certifikace

Ze všech prostředků, které byly do konce roku 2009 proplaceny příjemcům, byla předložena k certifikaci a certifikována pouze velmi malá část, která v celkovém součtu představuje zhruba 22 %.

Tabulka 4 – Krok 4 certifikace

Prioritní osa	Oblast intervence	Název oblasti intervence	Proplacené prostředky příjemcům	Prostředky předložené k certifikaci		Certifikované prostředky předložené EK*	
			v mil. Kč	v mil. Kč	%	v mil. Kč	%
1	1.1	Rozvoj informační společnosti ve veřejné správě	0	0	0%	0	0%
2	2.1	Zavádění ICT v územní veřejné správě	384	0	0%	0	0%
3	3.1	Služby v oblasti sociální integrace	0	0	0%	0	0%
	3.2	Služby v oblasti veřejného zdraví	115	0	0%	0	0%
	3.3	Služby v oblasti zaměstnanosti	0	0	0%	0	0%
	3.4	Služby v oblasti bezpečnosti, prevence a řešení rizik	0	0	0%	0	0%
4	4.1	Národní podpora rozvoje cestovního ruchu	0	0	0%	0	0%
5	5.1	Národní podpora využití potenciálu kulturního dědictví	0	0	0%	0	0%
	5.2	Zlepšení prostředí v problémových sídlištích	0	0	0%	0	0%
	5.3	Modernizace a rozvoj systémů tvorby územních politik	170	153	90%	153	100%
6	6.1	Aktivity spojené s řízením IOP	48	6	12%	2	32%
	6.2	Ostatní náklady technické pomoci IOP	12	0	0%	0	0%
Celkem			729	159	22%	155	97%

* Jedná se o procento certifikovaných prostředků z objemu žádostí předložených k certifikaci

Shrnutí

Obecně lze říci, že všechny prioritní osy IOP jsou z hlediska finanční alokace dostatečně pokryty výzvami.

Využití kapacity jednotlivých výzev se liší v jednotlivých oblastech intervence. Rozdíly mohou být dány také pozdějším vyhlášením kontinuálních výzev v některých oblastech intervence (např. oblasti intervence 3.1 a 3.3).



Nízká míra schválených žádostí o platbu a proplacených prostředků příjemcům může být dána nedostatečnou zkušeností a administrativní kapacitou v některých zprostředkujících subjektech. Nicméně vzhledem k dostupným informacím nebylo možné tuto skutečnost ověřit. Lze ovšem konstatovat, že ŘO si je této skutečnosti vědom, a podniká ve spolupráci s jednotlivými ZS kroky vedoucí ke zlepšení tohoto stavu.

Z provedené finanční analýzy a z rozhovorů s pracovníky ŘO vyplývá, že při zohlednění zálohové platby vyplacené Evropskou komisí bude pravidlo N+3 pro finanční alokaci roku 2007 splněno. Nicméně z hlediska zajištění absorpční kapacity na celé programovací období se lze domnívat, že v některých oblastech intervence bude docházet k převisu nabídky finančních prostředků nad poptávkou. Zejména se jedná o následující oblasti intervence:

- 3.1, zejména dílčí aktivita c – investiční podpora poskytovatelům sociálních služeb, zaměstnavatelům a dalším subjektům při prosazování a realizaci nástrojů sociální ekonomiky
- 3.3, zejména dílčí aktivita b – vybudování dalších školicích středisek služeb zaměstnanosti a podpora spolupracujících organizací a dílčí aktivita c – vybudování a podpora informačně-vzdělávacích středisek
- 4.1, zejména dílčí aktivita d – Presentace a propagace kulturního a přírodního bohatství, kulturního průmyslu a služeb s využitím pro cestovní ruch na národní úrovni
- 5.1, zejména dílčí aktivita c – Zdokonalení infrastruktury pro moderní kulturní služby s vyšší přidanou hodnotou
- 5.2, zejména dílčí aktivita c – Pilotní projekty zaměřené na řešení romských komunit ohrožených sociálním vyloučením

Na základě získaných informací lze konstatovat, že ŘO ve spolupráci se ZS pravidelně monitoruje stav realizace programu a rizika, která ohrožují jeho hladký průběh. Na základě získaných informací připravuje a realizuje opatření, která mají vést k odstranění těchto slabých míst a ke zlepšení situace.



2.1.2. Rizikové faktory a opatření k jejich eliminaci

Ref.	Riziko	Doporučení	Závažnost
1	Nedostatečná zkušenost a administrativní kapacita ZS Některé instituce, které se podílejí na implementaci IOP jako ZS, měly minimální nebo žádné zkušenosti s administrací programů financovaných ze strukturálních fondů EU. Zároveň lze vysledovat v některých případech nedostatečnou administrativní kapacitu v těchto ZS tak, aby všechny činnosti byly vykonávány řádně a včas.	ŘO na nedostatky v této oblasti reagoval zapojením CRR do výkonu administrativních činností v rámci oblastí intervence 2.1, 3.1, 3.3 a 3.4. Následně došlo ke zlepšení stavu. Dále lze pro další zlepšení v této oblasti doporučit: <ul style="list-style-type: none">• Zajištění odborného vzdělávání pracovníků ZS jak ze strany ŘO, tak ze strany dané instituce• Provedení analýzy dostatečnosti lidských zdrojů v rámci ZS• Zajištění plánování lidských zdrojů s ohledem na plánované činnosti (např. plánované výzvy, předkládání žádostí o platbu atd.)	V
2	Současné nastavení pravidel pro žadatele Stávající omezení oprávněných žadatelů a počáteční podmínky na ně kladené mají v mnohých případech za důsledek jen velmi omezený zájem o oblasti intervence, či zpoždění projektových aktivit a tím i samotného čerpání zdrojů. Omezení na nově vzniklé subjekty pro aktivity 3.1c vyřazuje existující podnikatele z řad žadatelů, což v současné hospodářské situaci v podstatě znemožňuje realizaci projektů. Čerpání této oblasti je ohroženo, a i přes probíhající snahy o rozšíření oprávněných žadatelů ze strany MMR bude muset pravděpodobně dojít k přesunu prostředků.	V této souvislosti doporučujeme změnu pravidel operačního programu s ohledem na skupiny potenciálních žadatelů (zejména v oblastech intervence 3.1 a 4.1).	S



Ref.	Riziko	Doporučení	Závažnost
3	<p>Nedostatečná komunikace zprostředkujících subjektů s žadateli a příjemci dotací</p> <p>Ve vybraných oblastech intervence je evidována vysoká míra neschválených žádostí. Ty byly vzhledem k minimální šanci na schválení ve většině případů staženy samotnými žadateli. Dle vyjádření ŘO byl neúspěch mnoha z nich způsoben věcnou nesouvislostí s předmětem výzvy či špatným pochopením výzev ze stran žadatelů (v případě oblasti 1.1 například i nezkušeností s podobným typem projektových žádostí).</p>	<p>S ohledem na minimalizaci ukazatele zamítnutých žádostí doporučujeme realizovat následující opatření:</p> <ul style="list-style-type: none">• Zajištění identifikace potenciálních žadatelů a pravidelné komunikace s žadatelem/příjemcem ze strany ZS (a to již v průběhu přípravy projektového záměru)• Realizace informačních a konzultačních aktivit vůči žadatelům a příjemcům. <p>Jako příklad dobré praxe lze v této oblasti uvést přístup MZ ČR, které s potenciálními žadateli intenzivně komunikuje již při přípravě záměru a asistuje při přípravě žádosti. Tato intenzivní podpora dále pokračuje také v průběhu realizace projektů.</p>	V



Ref.	Riziko	Doporučení	Závažnost
5	Veřejné zakázky Slabým místem implementace IOP se ukázala realizace veřejných zakázek žadateli/příjemci. Jednak dochází k nezpůsobilosti výdajů z důvodu nezkušenosti příjemců s touto problematikou v kombinaci s výše zmíněnou nedostatečnou podporou ze strany některých ZS. Zároveň vzhledem k vysokým nárokům na příjemce ve formě požadované dokumentace a dodržení zákonných lhůt dochází často k prodávám v realizaci projektů a posunům v harmonogramu čerpání. Jejich realizace je ale zároveň stěžejním faktorem pro splnění pravidla n+3 a celkově dodržení harmonogramu čerpání a případné zpoždění může mít klíčové důsledky.	S ohledem na předcházení rizikům v této oblasti doporučujeme: <ul style="list-style-type: none">• Zajištění odborného školení pracovníků ZS, kteří poskytují podporu příjemcům a provádí kontrolu výběrových řízení.• Zajištění intenzivní konzultační pomoci žadatelům a příjemcům (ve formě školení, seminářů, ale také osobních konzultací).• Zajištění dohledu nad průběhem výběrových řízení a důsledné kontroly.	S
6	Zákonné požadavky u projektů nad 100 mil. Kč Zákon č. 218/2000 Sb., o rozpočtových pravidlech, stanovuje požadavek, aby projekty s rozpočtem vyšším než 100 mil. Kč byly schváleny také MF ČR. Tato skutečnost prodlužuje proces schvalování projektů a jejich následné realizace.	Na základě informací od ŘO lze konstatovat, že v tuto chvíli jsou již podnikány kroky směřující k tomu, aby hranice 100 mil. Kč byla zvýšena. V případě, že toto zvýšení nebude schváleno, může být ovlivněno čerpání v těch prioritních osách/oblastech intervence, kde se počítá s investičně náročnými projekty (např. oblasti intervence 4.1 a 5.1)	S



2.1.3. Očekávaný vývoj

V případě **prioritní osy 1** lze i nadále očekávat vysoký zájem žadatelů o finanční prostředky. V roce 2010 je naplánováno vyhlášení další výzvy. Z hlediska proplácení prostředků příjemců lze na základě harmonogramů schválených projektů v 1. polovině roku 2010 očekávat nárůst žádostí o platbu (cca 1,2 mld. Kč).

Specifická rizika, která je možné očekávat, pro tuto oblast představují zejména:

- **změny ve strategii pro smart administration** a v důsledku toho změnu seznamu podporovaných projektů nebo změnu obsahu již schválených projektů, což může ovlivnit změny v harmonogramu čerpání.
- **nedostatečná administrativní kapacita v rámci ZS** – tato skutečnost může vést k prodlevám v administrativních procesech.
- **nezkušenost příjemců s obdobným typem projektů** – tato skutečnost může vést k nezpůsobilým výdajům v průběhu realizace projektů.

V případě **prioritní osy 2** lze také očekávat poměrně vysoký zájem žadatelů o finanční prostředky, a z toho důvodu by neměly nastat problémy s absorpční kapacitou. V roce 2010 je plánováno vyhlášení poslední výzvy.

V rámci **prioritní osy 3** lze i nadále očekávat pozitivní vývoj absorpční kapacity v oblastech intervence 3.2 a 3.4. Zejména pak v oblasti intervence 3.2 lze na základě harmonogramů projektů v 1. polovině roku očekávat další nárůst žádostí o platbu (cca ve výši 1,1 mld. Kč).

V rámci oblastí intervence 3.1 a 3.3 lze očekávat nárůst předložených žádostí o intervence. Nicméně s ohledem na skutečnost, že výzvy byly vyhlášeny na sklonku roku 2009 a žádosti jsou v procesu hodnocení a schvalování, nelze očekávat zásadní nárůst žádostí o platbu a výše proplacených a certifikovaných prostředků.

V rámci **prioritní osy 4** se v případě schválení změn programového dodatku (rozšíření skupin potenciálních žadatelů) očekává nárůst zájmu žadatelů. Zároveň se v návaznosti na harmonogramy projektů očekává mírný nárůst žádostí o platbu. Jako specifická rizika, která budou i nadále ovlivňovat realizaci této prioritní osy, lze spatřovat zejména ve:

- **změnách strategie cestovního ruchu** a v důsledku toho změnu seznamu podporovaných projektů nebo změnu obsahu již schválených projektů, což může ovlivnit změny v harmonogramu čerpání.
- **vysoké administrativní náročnosti** zejména s ohledem na realizaci výběrových řízení, která ovlivňují harmonogramy realizovaných projektů a tím i ukazatel čerpání finančních prostředků.



V rámci prioritní osy 5 se očekává nárůst zájmu žadatelů zejména v oblastech intervence 5.2 a 5.3. S ohledem na čerpání (tedy předkládání žádostí o platbu) lze očekávat mírný nárůst v 1. polovině roku 2010 a nadále rostoucí tendenci ve 2. polovině roku 2010. Jako specifické riziko, které bude i nadále ovlivňovat realizaci této prioritní osy, lze spatřovat zejména:

- **vyšší administrativní náročnost** zejména s ohledem na získání stavebních povolení (v oblasti intervence 5.1).

V rámci prioritní osy 6 se očekává stabilní úroveň zájmu žadatelů vzhledem ke specifickému nastavení (žadatelé a příjemci jsou subjekty zapojené do implementace IOP). Zároveň lze v průběhu roku 2010 očekávat nárůst předkládaných žádostí o platbu a proplacených prostředků. Jako specifické riziko, které bude i nadále ovlivňovat realizaci této prioritní osy, lze spatřovat zejména:

- **nedostatečná zkušenost a administrativní kapacita ZS** projevující se zejména v častých chybách při dokladování výdajů v rámci projektů technické pomoci a také v rámci výběrových řízení.

2.1.4. Návrh možných přesunů v rámci IOP

V kapitole 2.1.1. bylo naznačeno, že v rámci IOP existují vybrané oblasti intervence, příp. dílčí aktivity, u nichž lze reálně předpokládat převis nabídky finančních prostředků nad jejich poptávkou. Nicméně lze říci, že nedostatečná poptávka v určitých oblastech intervence/dílčích aktivitách může být pokryta převisem poptávky v jiných oblastech intervence.

Případné nevyužití prostředky v rámci oblastí intervence 3.1 a 3.3 lze případně využít v oblasti intervence 3.2, kde lze identifikovat zvýšenou poptávku, která bude dostatečná pro absorbování volných prostředků.

V rámci oblasti intervence 5.1 lze identifikovat nedostatek poptávky v dílčí aktivitě c – zdokonalení infrastruktury pro moderní kulturní služby s vyšší přidanou hodnotou. Nicméně převis poptávky lze očekávat v dílčí aktivitě b – realizace vzorových projektů obnovy a využití nejvýznamnějších součástí nemovitého památkového fondu České republiky.

V případě oblasti intervence 5.2 je situace taková, že nedostatečnou poptávku vykazují některé schválené IPRM. Naproti tomu v jiných IPRM je vykazován převis poptávky. Z tohoto důvodu se v tomto případě nabízí možnost zvýšit přidělenou dotaci již schváleným IPRM, které doloží kapacitu tyto prostředky vyčerpat.

Na základě informací získaných od ŘO a finančních dat se lze domnívat, že na úrovni jednotlivých prioritních os existuje dostatečná poptávka po finančních prostředcích, která pokryje rozdíly mezi jednotlivými oblastmi intervence. Nicméně v této souvislosti je třeba upozornit na nutnost, aby ŘO ve spolupráci s příslušnými ZS situaci pravidelně vyhodnocoval tak, aby opatření na přesun finančních prostředků mezi oblastmi intervence byly přijímány včas. Tzn., aby ZS té oblasti intervence, do které jsou prostředky přesouvány, měl dostatek času na administrativní zajištění této skutečnosti (příprava nových výzev, dostatečná kapacita na zajištění procesu hodnocení žádostí a následně aktivit v rámci



realizace projektů). Zároveň lze doporučit, aby ZS administrující ty oblasti intervence, v nichž je evidován převis poptávky, vytvářely tzv. zásobníky projektů, z nichž bude možné vybírat.

Realokace v rámci prioritních os lze upřednostnit i vzhledem k poměrně časově náročným procedurám pro schválení přesunů mezi prioritními osami nebo mezi operačními programy. Zatímco přesuny mezi oblastmi intervence v rámci jedné prioritní osy může schválit Monitorovací výbor programu, přesuny mezi prioritními osami a operačními programy schvaluje Evropská komise.



2.2. Operační program Technická pomoc

2.2.1. Současná situace realizace OP TP

Operační program Technická pomoc obsahuje v 4 prioritních osách celkem 9 oblastí podpory. Objemově nejvýznamnějšími jsou oblasti

2.1 Komunikační a monitorovací systém

3.1 Podpora administrativních struktur včetně profesního vzdělávání

4.1 Aktivity pro informování a publicitu

Krok 1 – Vyhlášení výzev

Operační program Technická pomoc je v rámci analyzovaného vzorku z pohledu vyhlášení výzev specifický. V rámci něj byla vyhlášena souhrnně jedna společná výzva pro všechny oblasti podpory, přičemž výše prostředků přidělených jednotlivým oblastem podpory je naznačena v tabulce níže. Vyhlášené částky v rámci této výzvy odpovídají celkové alokaci na programovací období 2007-2013 a pokrývají 99% její výše.

Tabulka 5 – Krok 1 Vyhlášení výzev

Prioritní osa	Název oblasti podpory	Alokace 2007 - 2013	Počet výzev	Vyhlášené výzvy	Pokrytí alokace 2007 - 2013 výzvami	Schváleno vzhledem k alokaci
		mil. Kč	Ks	mil. Kč	%	%
1	Podpora řízení a koordinace	804	1	792	99%	20%
2	Monitorování	1 538	1	1 516	99%	11%
3	Administrativní a absorpční kapacita	3 220	1	3 171	98%	15%
4	Publicita	2 133	1	2 101	99%	91%
Celkem		7 694	1	7 580	99%	18%



Krok 2 – Předložení, hodnocení a výběr žádostí

Do dnešního dne bylo v rámci programu předloženo 71 projektových žádostí o celkovém objemu prostředků zhruba 5 325 mil. Kč. I přes velmi nízké objemy žádaných prostředků vzhledem k alokaci v oblastech podpory 1.2 (4%), 1.3 (2%), 1.4 (1%) a 4.2 (4%), byl zaznamenán dostatečný zájem o využití alokovaných prostředků. Z vyjádření ŘO vyplývá, že během celého roku 2008 se příjemci potýkali s nedostatečným nastavením systému, omezenou podporou a průběžně se měnícími pravidly realizace, což se odrazilo v počtu reálně předložených žádostí, a tím i objemu žádaných prostředků. Jedinou oblastí podpory, při které požadovaný objem přesahoval alokaci ve výzvě aktualizované dne 14.9.2009, je oblast podpory 2.1.

Z celkového počtu předložených žádostí byla v absolutním měřítku schválena více než polovina, přičemž objem schválených finančních prostředků představuje z celkové požadované výše zhruba 36 %. Žádosti nejsou ze strany ŘO zamítány, ale pouze vráceny výběrovou komisí k doplnění. Zpravidla se jedná jen o drobné nedostatky ve formě detailnějšího objasnění projektových aktivit. K dnešnímu dni bylo vráceno k doplnění 14 žádostí (všechny z oblasti podpory 2.1). Jejich schválení se očekává během některého z dalších zasedání výběrové komise v případě, že dojde k jejich doplnění v souladu se stanovenými připomínkami. Tato oblast podpory tak v současnosti vykazuje jednoznačně nejvyšší objem schválených finančních prostředků. Objem zamítnutých žádostí je vzhledem k zmíněnému postupu MMR roven nule.

I přes prodlevy ve schvalovacím procesu žádostí se neočekává problém s vyčerpáním alokace. Pro prioritní oblasti 1, 2 a 3 existují podrobné harmonogramy čerpání a vzhledem k aktuálně předloženým projektům a existujícím záměrům se očekává plné využití alokace.

V oblasti podpory 4.2 došlo ke stažení projektu z vlastního rozhodnutí příjemce a ŘO dle svých slov momentálně hledá z řad žadatelů alternativní projekty pro využití uvolněných prostředků.

Tabulka 6 – Krok 2 Schvalování projektových žádostí

Prioritní osa	Název oblasti podpory	Žádáno z prostředků ve vyhlášených výzvách	Schváleno z prostředků ve vyhlášených výzvách	Zamítnuto z doručených žádostí	Schváleno z předložených žádostí
1	Podpora řízení a koordinace	59%	21%	0%	35%
2	Monitorování	151%	11%	68%	7%
3	Administrativní a absorpční kapacita	63%	33%	0%	52%
4	Publicita	27%	27%	0%	100%
Celkem		87%	25%	33%	29%



Krok 3 – Čerpání projektů

Z pohledu čerpání finančních prostředků přímo na úrovni příjemců je z níže uvedené tabulky zjevné, že při proplácení prostředků nevznikají žádné větší prodlevy, nicméně frekvence předkládání žádostí o platbu je ze strany příjemců poměrně malá. Z dostupných dat lze konstatovat, že k stoprocentnímu proplácení prostředků schválených v projektových žádostech došlo pouze v oblasti podpory 1.2.

Prvním důvodem je skutečnost, že v rámci OP TP došlo k posunu realizace celého programu vzhledem k jeho schválení až v prosinci 2007, a tím i zpoždění procesu předkládání a schvalování projektů. Mimo pozdního schválení přispělo k prodloužení taktéž již zmíněné období celkové programové nestability v průběhu roku 2008. V současnosti dochází ke zpoždění realizace projektových aktivit a následně k přesunu finančních prostředků do pozdějších etap z důvodů vysoké administrativní a časové náročnosti výběrových řízení ve formě potřebné dokumentace a stanovených zákonných lhůt.

V počáteční fázi OPTP došlo ke krácení uznatelných výdajů ze strany řídicího orgánu. Ke krácení finančních prostředků k proplácení došlo celkem u 3 projektů, a to z důvodu opakovaného nedodržení termínu pro předložení žádostí o platbu. Tyto nedostatky byly již s příjemci komunikovány. Žádná další krácení se neočekávají i z toho důvodu, že podmínka způsobilosti výdajů se s příjemci řeší ještě před samotnou žádostí o jejich proplácení.

Dle vyjádření řídicího orgánu dochází ze stran příjemců celkově k dodržení lhůt pro předkládání žádostí o platbu. Lze tedy konstatovat, že čerpání odpovídá probíhajícím projektovým aktivitám a problém v tomto případě nespočívá v administraci čerpání.

Tabulka 7 – Krok 3 Čerpání na úrovni příjemců

Prioritní osa	Název oblasti podpory	Projekty schválené k financování	Schválené žádosti o platbu*		Proplacené prostředky příjemcům*	
		v mil. Kč	v mil. Kč	%	v mil. Kč	%
1	Podpora řízení a koordinace	165	44	27%	44	27%
2	Monitorování	162	116	72%	113	70%
3	Administrativní a absorpční kapacita	1 040	234	23%	232	22%
4	Publicita	567	6	1%	6	1%
Celkem		1 933	400	21%	395	20%

* Jedná se o procento schválených/proplacených prostředků příjemcům z objemu prostředků ve schválených projektových žádostech

Krok 4 – Certifikace

Všechny výdaje, které byly do dnešního dne proplaceny příjemcům, byly také předloženy k certifikaci a řádně certifikovány.



Tabulka 4 – Krok 4 Certifikace

Prioritní osa	Prioritní osa	Proplacené prostředky příjemcům	Prostředky předložené k certifikaci*		Certifikované prostředky předložené EK*	
		v mil. Kč	v mil. Kč	%	v mil. Kč	%
1	Podpora řízení a koordinace	44	30	0%	30	0%
2	Monitorování	113	42	37%	42	100%
3	Administrativní a absorpční kapacita	232	0	0%	0	0%
4	Publicita	6	0	0%	0	0%
Celkem		395	72	18%	72	100%

* Jedná se o procento certifikovaných prostředků z objemu žádostí předložených k certifikaci

Shrnutí

V OP TP došlo výzvami k celkově dostatečnému pokrytí alokovaných prostředků v rámci prioritních os. Všechny předložené projektové žádosti byly schváleny či jsou v procesu schvalování. Jejich zamítnutí se neočekává vzhledem k charakteru operačního programu, kde žadatelé jsou skupinou orgánů státní správy, které řeší pouze drobné formální či věcné nedostatky.

Až na prvotní posun harmonogramu z důvodu měnících se kritérií programu lze konstatovat, že dochází k takovému čerpání prostředků, které odpovídá průběhu jednotlivých projektů, a nedochází v tomto ohledu k výraznějším průtahům. Vzhledem k identifikovanému vysokému zájmu ze stran žadatelů lze konstatovat, že alokace je efektivně nastavena vůči potřebám a cílům OPTP.

Za předpokladu, že budou učiněna opatření k eliminaci rizikových faktorů operačního programu a příjemci budou dodržovat harmonogram čerpání, nehrozí dle vyjádření ŘO problém s nevyčerpáním alokovaných prostředků či splněním podmínek pravidla n+3. Zdali sami příjemci považují harmonogram čerpání za reálný a očekávají jeho splnění, nelze vzhledem k dostupným informacím určit.



2.2.2. Rizikové faktory a opatření k jejich eliminaci

	Rizikový faktor	Doporučení	Závažnost
1	Organizační změny institucí podílejících se na implementaci OP TP Časté personální změny a přesuny relevantních expertů byly charakteristickými znaky počátečního období OPTP, kdy docházelo i v průběhu OP ke změnám pravidel a nastavení celého systému. I vzhledem k blízkému termínu voleb do PČR však nelze s jistotou vyloučit další organizační změny, které by mohly ohrozit plynulý průběh čerpání finančních prostředků, a to zvláště v podobě časových prodlev při schvalovacích a kontrolních činnostech implementujících orgánů.	Zamezení fluktuace zaměstnanců řídicího orgánu by mělo být základní prioritou. V případě dalších plánovaných organizačních změn doporučujeme zajistit v dostatečném měřítku školení nových expertních pracovníků, kteří budou schopni výkonu všech požadovaných administrativních činností, včetně předání dosavadních zkušeností a best practice.	S



	Rizikový faktor	Doporučení	Závažnost
2	<p>Omezená administrativní kapacita ŘO</p> <p>Řídící orgán je strukturou MMR a disponuje tak omezeným počtem expertů na provoz své činnosti. V případě zvýšené absence zaměstnanců z důvodů zdravotních či jiných je značně ohrožena schopnost řídicího orgánu poskytnout dostatečnou metodickou a konzultační podporu příjemcům a zároveň schopnost ve stanovených lhůtách zpracovat administrativní úkony jemu určené. Vzhledem k posunu harmonogramu OPTP a očekávanému nárůstu projektových aktivit zvláště v prvním pololetí roku 2010 tak vzniká značné riziko opožděné distribuce finančních prostředků příjemcům, což by mohlo v horším případě vyústit v nesplnění pravidla n+3, a tedy v povinnosti navrátit část zdrojů do rozpočtu EU. K částečnému řešení by došlo v případě pravidelné komunikace plánů čerpání příjemců vůči ŘO.</p>	<p>Doporučujeme co největší možné využití dlouhodobého plánování lidských zdrojů a pracovní činnosti ze strany ŘO, a to převážně na základě dostupných informací o termínech programových lhůt a budoucím vývoji operačního programu. Zároveň by měl ŘO navázat intenzivnější komunikaci s příjemci a získat a využít jejich plánů aktivit a čerpání k synchronizaci vlastních kapacit s množstvím administrativních úkonů, nutných ke zpracování.</p> <p>ŘO by měl pokud možno vytvořit dohody s ostatními odbory MMR ČR a v případě krajní situace mít možnost využít část jejich kapacit pro zajištění plynulého čerpání prostředků z OPTP. Doporučujeme, aby na tuto roli byli určeni kvalifikovaní experti schopni výkonu potřebné činnosti, či aby tyto osoby byly předem pevně stanoveny a v předstihu patřičně vyškoleny.</p> <p>Doporučujeme analyzovat možnost delegace některých činností, spadajících pod řídicí orgán, na CRR. Příkladem dobré praxe může být OP IOP, kde ŘO (MMR) využil služeb CRR pro výkon některých činností spojených s administrací OP. Došlo by tím k částečnému uvolnění kapacit ŘO a snížení rizika jeho nedostatečné celkové kapacity.</p>	V



	Rizikový faktor	Doporučení	Závažnost
3	<p>Posun harmonogramu čerpání z důvodu kumulace zákonných či jiných procesních lhůt (veřejné zakázky)</p> <p>Vzhledem k povaze OPTP a výši projektových dotací je součástí většiny projektů zadávací řízení na výběr dodavatele, na něž se stahují zákonem stanovené lhůty, a také časté procesy vnitřních připomínkových řízení vlastních ministerstev. Až na prioritní oblast 2, kde je běžnou praxí započetí zadávacího řízení ještě před samotným schvalovacím procesem projektové žádosti na ŘO, dochází k častým kumulacím časových lhůt. To vytváří slabé místo v implementaci OP. Následné posuny plánovaných aktivity projektů a jejich žádostí o platbu do pozdějších časových období způsobují posuny harmonogramu celého OPTP a vytvářejí značnou překážku v realizaci plánování distribuce finančních prostředků pro zbylou část programovacího období.</p>	<p>Podpora praxe včasného zahájení zadávacího řízení Doporučujeme ŘO OPTP převzít příklad dobré praxe z prioritní oblasti 2 a apelovat u žadatelů na započetí zadávacího řízení ještě před samotným předložením projektu, resp. vydáním Rozhodnutí. Navrhujeme šíření této praxe prostřednictvím vzájemné komunikace, informací obsažených ve vyhlašovaných výzvách, apod.</p>	V



	Rizikový faktor	Doporučení	Závažnost
4	<p>Prodlevy ve schvalovacím procesu předložených projektových žádostí</p> <p>ŘO eviduje častá a opakovaná stažení předkládaných žádostí ze strany žadatelů z důvodu dodatečných úprav a doplnění, nutných ke schválení. Ač se jedná převážně o menší chyby po formální stránce či ve smyslu chybějící hlubší konkretizace jednotlivých aktivit, projektové žádosti musejí projít opětovným předložením výběrové komisi. V případě potřeby opětovného doplnění tak dochází k podstatným prodlevám schvalovacího procesu a posunu celého harmonogramu čerpání. Snížená kvalita předkládaných žádostí je způsobena jednak na straně příjemců neznalostí požadovaných kritérií, za druhé omezenou komunikací těchto kritérií ze strany implementujícího orgánu. Tento jev lze považovat za rizikovou oblast operačního programu.</p>	<p>Hlubší konkretizace požadavků na projektové žádosti. Větší specifikace požadavků na formu projektové žádosti ze strany řídicího orgánu sníží nutný počet doplnění jednotlivých předkládaných žádostí, urychlí schvalovací proces, a tím i čerpání prostředků. Vzhledem k omezenému počtu a jednotnému charakteru příjemců v OPTP má řídicí orgán možnost apelu v hlavních problémových oblastech, ať už prostřednictvím přímé komunikace či vydáním typových předloh a šablon projektových žádostí.</p> <p>Doporučujeme na základě dosavadních chyb v projektových žádostech vypracovat analýzu a její výsledky předem komunikovat s žadateli, čímž by vzrostla jejich šance na schválení projektu již během prvního zasedání výběrové komise, při které je žádost předložena. Vzhledem k povaze zmíněných chyb doporučujeme komunikovat například vyžadovanou míru detailnosti v popisech projektových aktivit.</p> <p>Konzultační podpora příjemcům již před podáním Žádosti. V činnosti řídicího orgánu existuje prostor pro zlepšení komunikace s příjemci již ve fázi samotného plánování jednotlivých projektů. Ta by usnadnila a urychlila projektovou přípravu a závěrečné podání Žádosti a zároveň zvýšila pravděpodobnost jejich rychlého schválení. Jako příklad dobré praxe lze uvést roli MZ ČR, jako jednoho ze ZS OIP.</p>	S



	Rizikový faktor	Doporučení	Závažnost
5	<p>Přetížená administrativní kapacita příjemců</p> <p>Z důvodu zpoždění projektů plánovaných na začátek programovacího období nebyly dle vyjádření ŘO lidské zdroje příjemců určené na administraci projektů OP TP schopny plnit stanovené lhůty, a docházelo tím k častým prodlevám. Jako formu nápravného opatření přikročil ŘO v některých případech při opakovaném porušení stanovených lhůt ke krácení finančních prostředků proplácených příjemci, viz. 2.2.1. krok 3, což výrazně přispělo ke zlepšení situace. V současné době se jedná o slabé místo implementace OP. Příčinou bylo jednorázové zpoždění na počátku období, nicméně není možné vyloučit ani budoucí problémy ze strany příjemců. Vzhledem k tomu, že dle vyjádření ŘO je kapacita příjemců jedním z klíčových faktorů úspěchu operačního programu, představuje tento problém stále vážné riziko.</p>	<p>Zajištění dostatečného projektového řízení.</p> <p>Doporučujeme ověřit, zdali každý projekt disponuje svým projektovým manažerem, jehož hlavní pracovní náplní je administrace daného projektu. Dosažení tohoto stavu, ať už prostřednictvím komunikace či stanovení tohoto pravidla jako podmínky schválení projektu, může zabránit největším problémům s projektovým řízením a administrativní kapacitou na straně příjemců a omezit tak problém s průtahy čerpání.</p>	S
6	<p>Personální změny ve vedení MMR ČR</p> <p>Nelze vyloučit personální změny v rámci Ministerstva pro místní rozvoj, k jakým došlo např. na ředitelství Odboru cestovního ruchu, a to zvláště vzhledem k termínu voleb do PČR. Případná změna řídicích pracovníků může mít za následek změnu celkové strategie a vůle realizovat určitý typ projektů. To může způsobit zpoždění jejich schvalování a realizace, či dokonce nutnost přepracování žádostí v zásobníku.</p>	<p>Personální změny tohoto charakteru nelze zcela vyloučit. Pokud k takovým změnám skutečně dojde, mělo by být prioritou MMR ČR zachování znění strategie a nastavení systému čerpání v rámci OP pro zbytek programovacího období.</p>	N



MINISTERSTVO PRO MÍSTNÍ ROZVOJ ČR

ANALÝZA ABSORPČNÍ KAPACITY VYBRANÝCH OPERAČNÍCH PROGRAMŮ VZHLEDEM K MÍŘE RIZIKA NEVYČERPÁNÍ PŘIDĚLENÉ ALOKACE

ZÁVĚREČNÁ ZPRÁVA
ÚNOR 2010

	Rizikový faktor	Doporučení	Závažnost
7	Nesplnění podmínek pravidla n+3	V současné době se nacházíme přibližně uprostřed programovacího období OPTP a nelze tedy jednoznačně hovořit o riziku nevyčerpání alokovaných prostředků či dosažení požadovaných úrovní čerpání pro splnění podmínek pravidla n+3. Doporučujeme však pravidelné vyhodnocování této situace. V případě, že by se v pozdějších fázích programovacího období ukázalo riziko nesplnění pravidla n+3 jako aktuální, pak doporučujeme uvažovat o možných realokacích.	S



2.2.3. Očekávaný vývoj

Pokud dojde k implementaci nápravných opatření v oblastech identifikovaných rizikových faktorů, lze na základě vyjádření řídicího orgánu OP TP a výsledků naší analýzy konstatovat, že v rámci operačního programu se v budoucnu neočekávají žádné vážnější komplikace, které by měly narušit plynulý průběh čerpání. Dojde tak pravděpodobně k postupnému dočerpání zdrojů alokovaných na programovací období OP TP 2007–2013, a to na základě a v souladu s harmonogramem čerpání, který je průběžně aktualizován řídicím orgánem. Dosavadní predikce čerpání se dařilo úspěšně překračovat.

K bezproblémovému dočerpání zdrojů by mělo dojít i díky očekávanému nárůstu počtu žádostí o platbu, který je očekáván přibližně v polovině roku 2010. Ten je důsledkem již zmiňovaného počátečního zpoždění harmonogramu čerpání. V měsíci dubnu a říjnu bude dle plánu schváleno k proplacení dohromady přes 660 000 tis. Kč. Celkově je pak pro rok 2010 plánováno schválení žádostí o platbu ve výši 996 981 tis. Kč.

Dalším faktorem, který urychlí čerpání zdrojů, je zjednodušení podmínek pro příjemce dotací, ke kterému došlo v nedávné době z iniciativy MMR ČR. Příjemci již nemají povinnost tak časté aktualizace rámcových projektů jako doposud, což snižuje jejich administrativní břemeno a umožňuje čerpat finanční prostředky efektivněji.

Nesplnění podmínky n+3 pro rok 2007 dle vyjádření ŘO za této situace reálně nehrozí. V případě dodržení harmonogramu čerpání ze strany příjemců pak dojde ke splnění pravidla i bez započtení počátečních záloh.

V případě, že by nebyla učiněna opatření zmírňující negativní dopad identifikovaných slabých míst OP, je pravděpodobné, že i nadále bude docházet k častým zpožděním jak na straně příjemců, tak na straně implementujících institucí. Tato zpoždění by nadále způsobovala pomalý průběh schvalovacího řízení, projektových aktivit, žádostí o proplacení finančních prostředků i řízení programu ze strany ŘO. Výsledkem by byl celkový posun harmonogramu čerpání, zhoršená schopnost plánování ze strany implementujících institucí a možné následné nedočerpání všech alokovaných zdrojů.

Délka procesu schvalování projektu od předložení Žádosti až po vydání Rozhodnutí se pohybuje okolo 3 měsíců. Na schvalovací proces se vztahuje přesný harmonogram a pevné lhůty. Délku schvalovacího procesu nepovažujeme za překážku, která by mohla ohrozit budoucí plynulý průběh čerpání



2.2.4. Návrh možných přesunů v rámci OP TP

Na základě dosavadního průběhu OP TP, vyjádření expertních pracovníků ŘO a provedené analýzy rizik lze konstatovat následující:

- V současné době neexistuje žádná oblast podpory s aktuálním rizikem nedočerpání alokovaných prostředků. V současné době se tedy neuvažuje o žádné realokaci prostředků mezi jednotlivými oblastmi podpory.
- I vzhledem k povaze OP TP a specifickému charakteru příjemců byl zaznamenán dostatečný zájem o všechny oblasti podpory a neočekávají se tedy žádné přesuny zdrojů ani ve zbylých letech programovacího období 2007–2013.



2.3. Operační program Vzdělávání pro konkurenceschopnost

2.3.1. Současná situace realizace OP VK

Operační program Vzdělávání pro konkurenceschopnost zahrnuje v rámci 5 prioritních os 16 oblastí podpory. V prioritní ose 1 a v oblasti podpory 3.2 mohou být předkládány jak individuální projekty (IP), tak globální projekty (GP) v rámci globálních grantů (GG). Zprostředkujícími subjekty pro administraci globálních projektů jsou jednotlivé kraje České republiky.

Tabulka 8 – Přehled priorit a oblastí podpory (OP VK)

Prioritní osa	Oblast podpory	Název oblasti podpory	Alokace 2007 - 2013
			mil. Kč
1	1.1	Zvyšování kvality ve vzdělávání	9 879
	1.2	Rovné příležitosti dětí a žáků, včetně dětí a žáků se speciálními vzdělávacími potřebami	4 106
	1.3	Další vzdělávání pracovníků škol a školských zařízení	5 025
2	2.1	Vyšší odborné vzdělávání	2 352
	2.2	Vysokoškolské vzdělávání	6 843
	2.3	Lidské zdroje ve V&V	6 415
	2.4	Partnerství a sítě	3 849
3	3.1	Individuální další vzdělávání	4 502
	3.2	Podpora nabídky dalšího vzdělávání	4 502
4	4.1	Systémový rámec počátečního vzdělávání	2 556
	4.2	Systémový rámec terciárního vzdělávání a rozvoje lidských zdrojů ve výzkumu a vývoji	2 073
	4.3	Systémový rámec dalšího vzdělávání	2 424
5	5.1	Řízení, kontrola, monitorování a hodnocení programu	1 794
	5.2	Informovanost a publicita programu	318
	5.3	Zvýšení absorpční kapacity	159
Celkem			56 798

Krok 1 – Vyhlášení výzev

První výzvy v rámci tohoto OP byly vyhlášeny v prosinci 2007 s tím, že většina výzev byla vyhlášena v průběhu roku 2008. V rámci OPVK došlo k vyhlášení výzev ve všech oblastech podpory vyjma oblasti podpory 3.1 Individuální další vzdělávání, ve které doposud nebyla vyhlášena žádná výzva. Ostatní oblasti podpory využily svou alokaci zatím zhruba z poloviny. U těch oblastí, kde byla identifikována nízká využitelnost alokace (2.1, 2.3, 2.4, 4.2), bylo z rozhovorů se zástupci ŘO zjištěno,



že v některých došlo k úmyslnému vyhlášení omezených/specifických výzev (2.4) nebo došlo k plánovanému pozastavení vyhlášení výzev pro danou oblast (2.1).

Tabulka 9 – Vyhlášení výzev (OP VK)

Prioritní osa	Oblast podpory	Název oblasti podpory	Alokace	Počet	Vyhlášené	Pokrytí	Schváleno
			2007 - 2013	výzev	výzvy	alokace 2007 - 2013 výzvami	vzhledem k alokaci
			mil. Kč	Ks	mil. Kč	%	%
1	1.1	Zvyšování kvality ve vzdělávání	9 879	3	4 739	48%	36%
	1.2	Rovné příležitosti dětí a žáků, včetně dětí a žáků se speciálními vzdělávacími potřebami	4 106	3	2 323	57%	43%
	1.3	Další vzdělávání pracovníků škol a školských zařízení	5 025	3	2 204	44%	27%
2	2.1	Vyšší odborné vzdělávání	2 352	1	100	4%	3%
	2.2	Vysokoškolské vzdělávání	6 843	2	2 909	43%	18%
	2.3	Lidské zdroje ve V&V	6 415	1	1 100	17%	14%
	2.4	Partnerství a sítě	3 849	1	625	16%	17%
3	3.1	Individuální další vzdělávání	4 502	0	0	0%	0%
	3.2	Podpora nabídky dalšího vzdělávání	4 502	2	3 135	70%	7%
4	4.1	Systémový rámec počátečního vzdělávání	2 556	1	1 900	74%	55%
	4.2	Systémový rámec terciárního vzdělávání a rozvoje lidských zdrojů ve výzkumu a vývoji	2 073	1	660	32%	26%
	4.3	Systémový rámec dalšího vzdělávání	2 424	1	1 080	45%	33%
5	5.1	Řízení, kontrola, monitorování a hodnocení programu	1 794	1	2 044	114%	44%
	5.2	Informovanost a publicita programu	318	1	114	36%	16%
	5.3	Zvýšení absorpční kapacity	159	1	114	71%	33%
Celkem			56 798	22	23 046	41%	24%

V rámci oblasti 3.1 je dle poskytnutých informací připravován jeden velký projekt, jehož finanční objem by měl být pokryt celkovou alokací dané výzvy. Vzhledem ke složitosti daného projektu je jeho realizace konzultována s MF s tím, že vyhlášení výzvy pro tento projekt je plánováno v průběhu roku 2010.

V oblasti 2.1 došlo vzhledem k potenciálním žadatelům – Vyšší odborné školy (dále jen VOŠ) a k dlouhodobému záměru MŠMT transformovat VOŠ k plánovanému pozastavení vyhlášení výzev.



V případě, že bude schválena transformace VOŠ, budou finanční prostředky využity na tuto transformaci. V případě, že dojde ke zrušení institutu VOŠ, bude nutné provést realokaci těchto prostředků do jiných oblastí podpory nebo prioritních os.

Na základě vyhodnocení současného stavu, potřeb potenciálních žadatelů a zároveň ve vztahu ke strategickému přístupu ke vzdělávání již bylo ze strany ŘO provedeno několik realokací, a další jsou plánovány.

- 1) V rámci prioritní osy 1 došlo k realokaci zbývajících částí alokace z oblastí podpory 1.1, 1.2 a 1.3 do nově vzniklé oblasti podpory 1.4. Tato „nová“ oblast podpory bude specificky zaměřena pouze na základní školy a její realizace bude probíhat zjednodušeným způsobem. Samotné vyhlášení výzvy je podmíněno schválením úprav zákona č. 218/2000 Sb. (předpokládané schválení úprav – březen 2010). Dle poskytnutých informací v současné době již probíhá informační kampaň ve vztahu k projektům v této oblasti.
- 2) V rámci prioritní osy 4 je plánována realokace zbývajících finančních prostředků z oblastí podpory 4.2 a 4.3 do oblasti 4.1. Návrh této realokace bude předložen ke schválení Monitorovacímu výboru v únoru 2010. Celková výše dané oblasti podpory bude po realokaci cca 3,4 mld. Kč, kdy tyto finanční prostředky by měly být využity na vyhlášení výzev na podporu „integrováných projektů“. Ze strany MŠMT byly dosud identifikovány 2 až 3 projekty, které by mohly být v této oblasti realizovány.

Výjimečnou je v tomto smyslu oblast podpory 5.1, v rámci které bylo doposud alokováno ve vyhlášené výzvě více finančních prostředků, než je její původní celková alokace.

Celkově nejvyrovnanější vývoj je možné sledovat v oblasti podpory 4.1 Systémový rámec počátečního vzdělávání, kde bylo v jedné vyhlášené kontinuální výzvě alokováno prozatím 74 % celkových dostupných prostředků, přičemž projektové žádosti byly předloženy v objemu představujícím 73 % z prostředků ve vyhlášené výzvě. Projekty byly schváleny ze 100 %, což v porovnání s celkovými prostředky v rámci této oblasti podpory představuje 55 %.

Dle informací získaných při rozhovorech se zástupci ŘO proběhla v průběhu roku 2009 analýza absorpční kapacity výzev z roku 2008 (všech výzev krajů i ministerstva). Analýza úspěšnosti výzev bude zpracovávána každý rok.

Krok 2 – Předložení, hodnocení a výběr žádostí

Co se týká využití kapacity samotných výzev, lze konstatovat, že ve smyslu objemu předložených žádostí vůči alokaci výzvy došlo zejména u prioritních os 1 a 2 k několikanásobnému překročení alokace daných výzev. V ostatních případech byly ŘO doručeny projektové žádosti v celkovém objemu nižším než předpokládaná alokace na danou výzvu.



Tabulka 10 – Krok 2 Předložení, hodnocení a výběr žádostí

Prioritní osa	Oblast podpory	Název oblastí podpory	Žádáno z prostředků ve vyhlášených výzvách	Schváleno z prostředků ve vyhlášených výzvách	Zamítnuto z doručených žádostí	Schváleno z předložených žádostí
1	1.1	Zvyšování kvality ve vzdělávání	450%	74%	70%	16%
	1.2	Rovné příležitosti dětí a žáků, včetně dětí a žáků se speciálními vzdělávacími potřebami	253%	77%	64%	30%
	1.3	Další vzdělávání pracovníků škol a školských zařízení	330%	61%	70%	19%
2	2.1	Vyšší odborné vzdělávání	151%	62%	54%	41%
	2.2	Vysokoškolské vzdělávání	372%	43%	21%	12%
	2.3	Lidské zdroje ve V&V	200%	84%	60%	42%
	2.4	Partnerství a sítě	363%	103%	54%	28%
3	3.1	Individuální další vzdělávání	0%	0%	0%	0%
	3.2	Podpora nabídky dalšího vzdělávání	103%	10%	33%	10%
4	4.1	Systémový rámec počítačného vzdělávání	73%	73%	13%	100%
	4.2	Systémový rámec terciárního vzdělávání a rozvoje lidských zdrojů ve výzkumu a vývoji	89%	82%	13%	92%
	4.3	Systémový rámec dalšího vzdělávání	79%	74%	20%	93%
5	5.1	Řízení, kontrola, monitorování a hodnocení programu	43%	38%	15%	90%
	5.2	Informovanost a publicita programu	77%	46%	22%	60%
	5.3	Zvýšení absorpční kapacity	48%	46%	13%	95%

Nejhorší situace z pohledu objemu předložených projektových žádostí je v prioritní ose 3. Ovlivňujícím faktorem je v této ose skutečnost, že v rámci oblasti podpory 3.1 dosud nedošlo k vyhlášení žádné výzvy (viz informace výše). Zároveň v rámci oblasti podpory 3.2 byla dne 14. 11. 2008 vyhlášena kontinuální výzva až do konce roku 2013 na globální grant. Dle poskytnutých informací ze strany ŘO jsou v současné době projekty na úrovni jednotlivých krajů v různém stádiu hodnocení. U sedmi krajů již proběhla zasedání výběrové komise, která představují čtvrtou a poslední fázi hodnocení.



V rámci prioritní osy 4 byly alokace výzev naplněny v průměru na 80 %. V této prioritní ose je do budoucna plánována realokace finančních prostředků v souvislosti s budoucím zacílením prioritní osy na „integrovane projekty“ (viz informace výše).

Z dat uvedených v tabulce č. 10 také vyplývá, že v procesu hodnocení projektových žádostí existuje významné procento vyřazených žádostí. Tato skutečnost může indikovat dva možné problémy implementace operačního programu – nejasné nastavení pravidel výzvy nebo nedostatečná kvalita zpracovaných projektových žádostí. Nejvyšší procenta vyřazených projektových žádostí lze identifikovat v prioritních osách 1 a 2 (vyjma oblasti podpory 2.2 Vysokoškolské vzdělávání). Na základě komunikace se zástupci ŘO bylo zjištěno, že hlavními důvody pro vysoké procento vyřazení projektů byly:

- nezkušenost s přípravou projektových žádostí (dle typu žadatele), nepřijatelné aktivity, problémy s limity nepřímých nákladů (vyřazovací kritérium)
- nepochopení výzvy ze strany žadatelů, tzn. nejasné nastavení/specifikace výzvy ze strany ŘO (oblast podpory 2.3)

Naopak vysoká míra schválených projektových žádostí je zaznamenána v oblastech podpory 4.1, 4.2, 4.3, 5.1 a 5.3, kde objem schválených prostředků představuje více než 80 % z prostředků v předložených žádostech.

Krok 3 – Čerpání projektů

Při pohledu na vývoj čerpání na úrovni příjemců je zřejmé, že průběžné čerpání prostředků je zajištěno zejména v prioritní ose 4. Ve zbývajících prioritních osách je procento schválených a následně proplacených žádostí o platbu značně nízké. Údaje v níže uvedené tabulce vyjadřují objem schválených žádostí o platbu a proplacených prostředků příjemcům vzhledem k celkovému objemu prostředků schválených pro dané projekty.

Vzhledem ke skutečnosti, že nejsou k dispozici konkrétní údaje o datech předložení a schválení jednotlivých projektů, nelze ověřit, zda je současný stav/míra schválených a proplacených žádostí o platbu přijatelná vzhledem k nastaveným postupům, nebo zda existuje značné prodlení ve schvalování a proplácení plateb, tzn. existuje problém v oblasti žádostí o platbu (tento může být ze strany příjemců nebo ze strany ZS/ŘO).

Níže uvedená tabulka znázorňuje stav čerpání v jednotlivých oblastech podpory. Obecně lze konstatovat, že nejlepší stav čerpání je v prioritní ose 2, vyjma oblasti podpory 2.1, kde se úroveň čerpání pohybuje těsně pod hranicí 50 %. V rámci prioritní osy 1 lze sledovat nízkou míru čerpání, a to zejména vzhledem k vysokému objemu schválených projektových žádostí. Zbýající prioritní osy, vyjma oblasti podpory 5.1, nevykazují žádné čerpání, což je vzhledem ke skutečnosti, že OPVK má několikamiliardovou alokaci pro rok 2007 a celkovou alokaci musí zcertifikovat do konce roku 2010 (ve skutečnosti zhruba do 3. čtvrtletí), velmi alarmující.

Tabulka 11 – Krok 3 Čerpání na úrovni příjemců



Prioritní osa	Oblast podpory	Název oblasti podpory	Projekty schválené k financování	Schválené žádosti o platbu*		Proplacené prostředky příjemcům*	
			mil. Kč	mil. Kč	%	mil. Kč	%
1	1.1	Zvyšování kvality ve vzdělávání	3 508	834	24%	724	21%
	1.2	Rovné příležitosti dětí a žáků, včetně dětí a žáků se speciálními vzdělávacími potřebami	1 780	260	15%	223	13%
		Další vzdělávání pracovníků škol a školských zařízení					
2	2.1	Vyšší odborné vzdělávání	62	0	0%	0	0%
	2.2	Vysokoškolské vzdělávání	1 261	554	44%	554	44%
	2.3	Lidské zdroje ve V&V	922	398	43%	398	43%
	2.4	Partnerství a sítě	642	270	42%	270	42%
3	3.1	Individuální další vzdělávání	0	0	0%	0	0%
	3.2	Podpora nabídky dalšího vzdělávání	308	0	0%	0	0%
4	4.1	Systémový rámec počátečního vzdělávání	1 394	0	0%	0	0%
	4.2	Systémový rámec terciárního vzdělávání a rozvoje lidských zdrojů ve výzkumu a vývoji	539	0	0%	0	0%
	4.3	Systémový rámec dalšího vzdělávání	796	0	0%	0	0%
5	5.1	Řízení, kontrola, monitorování a hodnocení programu	787	114	14%	99	13%
	5.2	Informovanost a publicita programu	52	10	18%	1	2%
	5.3	Zvýšení absorpční kapacity	52	5	10%	0	0%
Celkem			13 453	2 736	20%	2 533	19%

* Jedná se o procento schválených/proplacených prostředků příjemcům z objemu prostředků ve schválených projektových žádostech

Tento údaj není možné dále komentovat bez časových údajů k projektům v realizaci (datum zahájení, délka trvání).

Krok 4 – Certifikace

Žádné prostředky OPVK nebyly dosud certifikovány.



Shrnutí

Většina oblastí podpory OPVK je z pohledu finančního objemu alokací pokryta zhruba z 50 % dosud vyhlášenými výzvami. Nízkou míru pokrytí vykazuje pouze prioritní osa 3, kde v oblasti podpory 3.1 Individuální další vzdělávání dosud nebyla vyhlášena žádná výzva (plán realizace pouze jednoho velkého projektu) a v oblasti podpory 3.2 Podpora nabídky dalšího vzdělávání, kde je otevřena kontinuální výzva a projekty jsou v současné době ve fázi hodnocení.

Využití kapacity v případě vyhlášených výzev je ve většině případů dostačující. Nižší míru vykazují nicméně oblasti podpory v rámci prioritní osy 2. Vzhledem ke skutečnosti, že většina výzev byla vyhlášena až v průběhu roku 2008 se dá očekávat, že značný počet projektů bude stále ve fázi hodnocení a že u již schválených projektů ještě nedošla realizace tak daleko, aby byly předkládány žádosti o platbu. Zároveň vzhledem k omezeným informacím nelze posoudit, zda nedochází v procesu hodnocení projektových žádostí a dále při kontrolách a proplácení žádostí o platbu k nepřiměřenému překračování stanovených lhůt. Nelze tedy identifikovat, zda v těchto částech procesu implementace programu existuje potenciální slabé místo, které může vést k neefektivnímu čerpání a následnému nesplnění pravidla N+3, potažmo N+2.

Z analýzy vyplývá (více detailů viz. část 3), že v rámci OPVK i po započtení zálohové platby ze strany EK existuje reálné riziko, že nedojde k naplnění pravidla N+3 pro roky 2007 a 2008. Vzhledem k velkému zájmu ze strany žadatelů o vyhlášené výzvy a k celkovému počtu schválených projektových žádostí není problémem nedostatek projektů. Problémem je stav čerpání finančních prostředků (schválené a proplacené žádosti o platbu) a následně stav certifikovaných prostředků. Pro splnění pravidla N+3 je rozhodující stav certifikovaných prostředků za celý operační program, nikoli počet schválených projektů nebo dokonce objem proplacených žádostí o platbu. Vzhledem k několikamiliardovým alokacím pro roky 2007 a 2008 (detaily viz. část 3), k omezenému času (s ohledem na čas potřebný k provedení certifikace maximálně do 3. čtvrtletí 2010, 2011), k nízkému stavu proplacených žádostí o platbu a ke skutečnosti, že dosud neproběhla žádná certifikace finančních prostředků z OPVK je riziko, že nedojde k naplnění pravidla N+3 reálně.

Potenciální míru dopadu efektivity nastavené implementační struktury nelze z dostupných informací posoudit. Ze získaných informací lze dále konstatovat, že ŘO provádí analýzy absorpční kapacity, připravuje realokace prostředků do oblastí, které jsou institucemi resortu školství vnímány jako prioritní a kde je nutná potřeba intervence (např. základní školy), plánuje zaměření budoucích výzev v návaznosti na vyhodnocení již proběhlých výzev, připravuje semináře a školení pro žadatele a příjemce apod.



2.3.2. Rizikové faktory

Ref.	Riziko	Doporučení	Závažnost
1	<p>Závislost čerpání v některých oblastech na legislativních změnách</p> <p>– oblast podpory 1.4, kde vyhlášení výzvy/výzev je podmíněno schválením změn zákona č. 218/ 2000 Sb., o rozpočtových pravidlech. Předpokládaným termínem schválení úprav je březen 2010. Objem finančních prostředků v „nové“ oblasti podpory bude cca 4 – 5 mld. Kč. V případě schválení změn zákona č. 218/2000 Sb. bude stěžejní vyhlášení výzev a následná efektivní administrace jak projektových žádostí, tak zejména žádostí o platbu.</p>	<p>Doporučujeme zajistit přípravu textu výzvy a souvisejících příloh, nastavení administrativních postupů, komunikace s žadateli. Vzhledem ke skutečnosti, že schválení změny je očekáváno v březnu tohoto roku pro úspěšnou administraci této oblasti podpory, doporučujeme, aby v současné době již došlo k následujícím aktivitám:</p> <ul style="list-style-type: none">• Příprava textu výzvy.• Příprava veškerých povinných příloh relevantních pro danou výzvu.• Příprava metodických podkladů pro žadatele.• Nastavení postupů pro zjednodušený způsob administrace, včetně postupů v rámci informačního systému.• Proškolení relevantních zaměstnanců ZS/ŘO v souvislosti s administrací této oblasti podpory.• Zajištění informovanosti v rámci resortu MŠMT. <p>Včasnou přípravou veškerých relevantních aktivit bude zajištěno, že v okamžiku schválení změn zákona č. 218/2000 Sb., bude moci být výzva vyhlášena neprodleně a nedojde ke zbytečným prodávám, které by mohly mít dopad na zpoždění v čerpání a potažmo dopad na splnění pravidla N+3, N+2.</p>	V



Ref.	Riziko	Doporučení	Závažnost
2	<p>Závislost čerpání v některých oblastech na strategických rozhodnutích MŠMT – oblast podpory 2.1</p> <p>V rámci této oblasti podpory byla první výzva vyhlášena na velmi nízkou alokaci a v současné době je zastaveno jakékoli vyhlašování výzev, a to vše vzhledem k plánům MŠMT transformovat vyšší odborné školy (dále jen VOŠ). V případě, že bude odsouhlasena transformace VOŠ, budou zbývající finanční prostředky využity na podporu této transformace. Existuje však i možnost, že VOŠ mohou být zrušeny. V tomto případě budou muset být zbývající finanční prostředky z této oblasti podpory realokovány.</p>	<p>Vzhledem k celkové alokaci této oblasti podpory a vzhledem k nízkému objemu jediné vyhlášené výzvy, doporučujeme v současnosti nastavit striktní harmonogram dalších kroků. Harmonogram by měl být provázán na splnění pravidla N+3, N+2.</p> <p>Harmonogram by měl jasně stanovovat:</p> <ul style="list-style-type: none">• konečný termín pro provedení rozhodnutí, zda dojde k transformaci VOŠ, nebo zda dojde k jejich zrušení,• v případě, že bude schválena transformace, konečný termín pro specifikaci aktivit, které by v rámci transformace probíhaly a které by mohly být hrazeny z OPVK,• konečný termín pro vyhlášení relevantní výzvy, včetně specifikace počtu plánovaných výzev, výše jejich finančních alokací, specifikace zaměření výzev (pokud se bude lišit jejich zaměření dle aktivit), <p>Dále doporučujeme připravit predikci čerpání, a to i ve vztahu ke splnění pravidla N+3, N+2 pro variantu transformace VOŠ.</p> <p>Z našeho pohledu je dále klíčové provést analýzu možnosti realokace finančních prostředků do jiných oblastí podpory nebo prioritních os v případě, že dojde k rozhodnutí o zrušení VOŠ, a stanovit přesný a striktní termín do kdy by musela být tato realokace provedena. Návrh realokace by samozřejmě měl být podložen predikcí čerpání pro prioritní osu a/nebo oblast podpory, do které by prostředky byly realokovány.</p>	S



Ref.	Riziko	Doporučení	Závažnost
		Tuto analýzu doporučujeme provést neprodleně vzhledem ke skutečnosti, že nelze přesně stanovit délku rozhodování o VOŠ na úrovni MŠMT a pro ŘO je klíčové mít k dispozici informace o limitních termínech pro možné čerpání nebo pro možnou realokaci, aby nedošlo ke ztrátě finančních prostředků z důvodu nesplnění pravidla N+3, N+2.	
3	Závislost čerpání v některých oblastech na strategických rozhodnutích MŠMT – prioritní osa 4 Ve všech oblastech podpory (4.1, 4.2, 4.3) byly vyhlášeny první výzvy, jejichž alokace byly v průměru naplněny na cca 90 %. V průběhu realizace výzev byla ze strany MŠMT identifikována potřeba realizace tzv. „integrováných projektů“, projektů zahrnujících aktivity v současné době rozdělené do tří separátních oblastí podpory. V současné době je ze strany MŠMT plánován přesun/realokace zbývajících finančních prostředků z oblastí podpory 4.2 a 4.3 do oblasti podpory 4.1, s tím, že celkové zbývajících finanční prostředky v oblasti podpory 4.1 by byly využity na vyhlášení výzev pro podporu „integrováných projektů“. Návrh realokace bude předložen ke schválení na Monitorovacím výboru v únoru 2010. Celková výše dané oblasti podpory po realokaci je cca 3,4 mld. Kč. Ze strany MŠMT byly dosud identifikovány 2 až 3 projekty, které by mohly být v této oblasti realizovány.	Doporučujeme jednak provést detailnější průzkum zájmu potenciálních žadatelů o „integrované projekty“. Dále doporučujeme upřesnit informace (zejména k finančnímu rozsahu a aktivitám) již identifikovaných projektů. Cílem by mělo být potvrzení, zda existuje dostatečná absorpční kapacita pro realokaci v celé plánované výši 3,4 mld. Kč. V návaznosti na výstupy z výše provedených šetření/analýz dále doporučujeme provést analýzu možnosti realokace finančních prostředků do jiných oblastí podpory nebo prioritních os v případě, že dojde k identifikaci skutečnosti, že v České republice není takový zájem/kapacita o integrované projekty, aby byla pokryta celková alokace dané oblasti podpory.	S



Ref.	Riziko	Doporučení	Závažnost
4	<p>Nejistota zda bude předložen dostatečný počet projektových žádostí v oblastech, kde dochází ke strategickým realokacím, popř. jiným úpravám, a kde lze očekávat, že další výzvy budou vyhlášeny až v roce 2011.</p> <p>Ačkoli jsou dle informací realokace plánovány vzhledem k identifikovaným potřebám školského resortu, nelze z poskytnutých informací ověřit, zda existuje dostatečná absorpční kapacita.</p>	<p>Za předpokladu, že úpravy a realokace jsou prováděny na základě požadavků resortu MŠMT a s ohledem na potřeby školského resortu, měl by mít ŘO OPVK již k dispozici predikce zájmu/absorpční kapacity ze strany potenciálních žadatelů. ŘO by měl z těchto predikcí vycházet a měl by hrát aktivní roli při zajišťování absorpční kapacity. Doporučujeme se intenzivně věnovat vyhledávání a přípravě projektů (relevantní pro IP) a komunikaci/ informační kampani s potenciálními žadateli a průběžně provádět analýzu absorpční kapacity (relevantní pro GG).</p>	N



Ref.	Riziko	Doporučení	Závažnost
5	<p>Nedostatečné čerpání finančních prostředků.</p> <p>Ve všech prioritních osách vyjma prioritní osy 4 je procento schválených a následně proplacených žádostí o platbu značně nízké. Ačkoli nelze z poskytnutých informací nyní identifikovat, zda existuje v procesu předkládání, kontrol, schvalování a propláčení žádostí o platbu systémový problém, můžeme jednoznačně konstatovat, že současný nízký stav proplacených žádostí o platbu je nedostatečný a skutečnost, že dosud nebyly certifikovány žádné finanční prostředky z OPVK identifikuje, že v rámci tohoto OP existuje reálné riziko, že nebude splněno pravidlo N+3.</p>	<p>V současné době je nutné provést rychlou analýzu stavu všech dosud schválených projektových žádostí a jejich harmonogramu, a to vše ve vztahu k připravení predikce čerpání všech schválených projektových žádostí. Z pohledu ŘO je klíčové mít připravenou predikci očekávaných plateb.</p> <p>Dále doporučujeme ŘO, aby si určil nejzazší termín pro provedení řádné a mimořádné certifikace v průběhu roku 2010 a následně zpětně od těchto datumů připravil harmonogram pro přípravu podkladů pro certifikaci, předložení souhrnných žádostí a nejzazší termíny pro proplacení dílčích žádostí o platbu (ve vztahu k certifikaci). Následně po přípravě predikce čerpání bude mít ŘO k dispozici informace o očekávaném objemu žádostí o platbu v daném časovém rozhraní. S využitím těchto dat a připraveného harmonogramu bude mít ŘO přesnější představu, jaké prostředky bude schopen proplatit a zcertifikovat. Predikci plateb/čerpání doporučujeme připravit na týdenní bázi a pravidelně ji aktualizovat a vyhodnocovat skutečnost oproti plánu.</p> <p>1) Predikce poskytne informace o celkových předpokladech čerpání v rámci jednotlivých oblastí podpory.</p> <p>2) Predikce čerpání bude sloužit jako nástroj k posouzení naplňování pravidla N+3, N+2 a indikace problémových oblastí podpory, ve kterých bude nutné provést nápravná opatření (např.</p>	V



Ref.	Riziko	Doporučení	Závažnost
		<p>realokace, úprava postupů/procesů, apod.).</p> <p>3) Predikce může dále sloužit jako kontrolní mechanismus pro odchylky v čerpání (např. měsíční porovnání plánovaného čerpání s realitou a následná analýza důvodů zpoždění/prodlení v čerpání). Tímto mohou být identifikována slabá/problémová místa v rámci procesů v souvislosti s žádostí o platbu a mohou být zahájena opatření pro jejich eliminaci nebo minimalizaci.</p> <p>Do budoucna je nutné se v rámci finančního řízení zaměřit na zajištění, že nedojde k překontrahování finančních prostředků na konci programu. Přestože je naplnění pravidla N+3, N+2 sledováno na úrovni celého operačního programu, je v rámci finančního řízení nutné nastavit sledování čerpání a naplňování tohoto pravidla za jednotlivé oblasti podpory. Zjednodušeně lze konstatovat, že v rámci finančního řízení je nutné průběžně sledovat veškeré informace ve vztahu k následujícím oblastem:</p> <ul style="list-style-type: none">• Podané projektové žádosti• Schválené projektové žádosti• Proplacené prostředky• Certifikované prostředky	



Ref.	Riziko	Doporučení	Závažnost
6	<p>Vysoká míra neúspěšnosti předložených projektových žádosti, které jsou nyní ve stavu hodnocení, daná nízkou kvalitou projektových žádostí.</p> <p>Dle informací zástupců ŘO je nízká kvalita projektových žádostí způsobena typem žadatelů (neziskové organizace, VOŠ, základní školy apod.), kteří nemají zkušenosti s přípravou projektových žádostí.</p> <p>Nejčastějším důvodem vyřazení jsou: nekvalitně zpracované projektové žádosti, nezpůsobilé výdaje, nevhodné aktivity, limity nepřímých nákladů, zaměření projektů apod.</p> <p>Ze strany ŘO jsou dle informací před každým vyhlášením výzvy realizovány semináře pro žadatele, zaměřené na specifika výzev a příprav projektových žádostí.</p>	<p>Doporučujeme maximalizovat práci s těmi skupinami žadatelů, u kterých byl identifikován největší podíl nekvalitních žádostí (např. základní školy, neziskové organizace, apod.).</p> <p>Z analýz a výsledků proběhlých výzev je ŘO/ZS schopen identifikovat ty skupiny příjemců, které mají nejvíce problémů se zpracováním kvalitních projektových žádostí a zároveň jsou schopni identifikovat nejproblematičtější oblasti/místa při zpracování projektových žádostí. Na základě těchto výstupů doporučujeme připravit semináře a další metodické pomůcky, které budou zaměřeny konkrétně na „postižené“ typy příjemců. Cílem této snahy by mělo být nejen zajištění rovnoměrnějšího rozložení projektů mezi jednotlivé typy/skupiny žadatelů, ale zároveň snížení vysokého počtu zamítnutých/vyřazených projektových žádostí.</p> <p>Zároveň doporučujeme, aby ŘO využil zjištění nejčastějších problematických míst jako vodítka pro specifikaci daných míst v budoucích výzvách. Jedním z dalších důvodů proč mohou být projektové žádosti špatně připraveny je nepochopení významu/obsahu výzvy. Jinými slovy, mělo by být snahou ŘO připravit text výzvy a veškerých relevantních příloh a metodických pomůcek takovým způsobem, aby byly co nejvíce vstřícné směrem k uživateli (potenciálním žadatelům).</p>	N



Ref.	Riziko	Doporučení	Závažnost
7	<p>Vysoká míra nezpůsobilých nákladů vzhledem k definici nesrovnalostí v zákoně č. 250/2000 Sb. a s ní spojená administrativní zátěž na straně ŘO i příjemců.</p> <p>Z informací poskytnutých ze strany ŘO je problematické nastavení definice nesrovnalostí. Nastavení je v tuto chvíli takové, že u příjemce je zřízen projektový účet. Na počátku projektu jsou ŘO na tento účet poskytnuty prostředky v podobě zálohové platby. Z projektového účtu dále příjemci hradí veškeré platby ve vztahu k projektu, což je dáno i tím, že se jedná o neziskové/státní subjekty (např. školy), které nedisponují vlastními zdroji pro úhradu nákladů projektu. Dle současné definice nesrovnalostí je jakékoli pochybení při spravování finančních prostředků z projektového účtu (např. chybné zaslání platby, byť je spojené s neprodleným vrácením prostředků na účet) klasifikováno jako nesrovnalost. Následně je ŘO/ZS povinen vyplnit hlášení o nesrovnalostech a tuto věc dále řešit. Proces může vést ke zpomalení administrace žádostí o platbu, zpomalení čerpání apod.</p>	<p>V krátkodobém horizontu lze doporučit maximalizaci metodické podpory pro příjemce (semináře, číslované informace), ve smyslu informování o způsobilých a nezpůsobilých výdajích, požadavcích na jejich vykazování apod. Tímto opatřením je možné omezit to riziko, které vznikne v případě úhrady nezpůsobilých nákladů z projektového účtu a které např. příjemce považoval za způsobilé. Dále je třeba informovat příjemce o skutečnosti, že nezpůsobilé výdaje je třeba hradit z běžných účtů příjemce, tj. z jiných než projektových.</p> <p>Z dlouhodobého hlediska by mohla být řešením i změna zákona č.250/2000 Sb., ve smyslu umožnění tolerance (finanční/časové), tedy zpřesnění definice porušení rozpočtové kázně (od které se definice nesrovnalostí odvíjí). Toto opatření by umožnilo rovněž ošetřit případy, kdy dojde např. k odeslání platby z projektového účtu omylem apod. Vhodné by mohlo být i z toho důvodu, že lze předpokládat, že se toto riziko týká všech OP, kde jsou příjemcům poskytovány zálohové platby. Vzhledem k dlouhé době, které by si toto opatření vyžádalo, a zároveň i problematičnosti při stanovování mezí tolerance, lze považovat úspěšnost prosazení tohoto opatření za málo pravděpodobnou.</p>	S



2.3.3. Očekávaný vývoj

Mnoho projektů v rámci OPVK je v současné době ve fázi hodnocení a lze tedy očekávat, že procento předložených, schválených a proplacených žádostí o platbu v průběhu roku 2010 značně naroste. Bez provedení detailní analýzy stavu schválených žádostí a jejich platebního kalendáře však v současné době nelze posoudit, jak velký objem finančních prostředků bude proplacen. Vzhledem k výši alokace pro rok 2007a 2008 je otázkou, jaký objem finančních prostředků bude ŘO OPVK schopen v průběhu roku 2010 a 2011 (s ohledem na čas potřebný k provedení certifikace maximálně do 3. čtvrtletí 2010/2011) proplatit, a zejména zcertifikovat. Vzhledem k současnému stavu (viz informace výše a viz detailní informace v části 3) existuje reálné riziko, že pravidlo N+3 nebude pro alokace roků 2007 a 2008 plně splněno.

Pokud dojde k implementaci nápravných opatření v oblasti identifikovaných rizikových faktorů, lze konstatovat, že budou provedeny všechny kroky vedoucí k maximálnímu snížení objemu finančních prostředků, který bude muset být navrácen. Zároveň budou nastaveny efektivní postupy vedoucí k optimalizaci implementace celého OP do budoucna. Postupně by tak mělo pravděpodobně dojít k dočerpání zdrojů alokovaných na programovací období OPVK 2007–2013, a to na základě a v souladu s harmonogramem čerpání, který je průběžně aktualizován řídicím orgánem.

Zájem žadatelů o vypsané výzvy je v tuto chvíli ve většině oblastí podpory dostačující. Lze předpokládat, že pokud budou implementována nápravná opatření identifikovaná ze strany samotného ŘO a zároveň nápravná opatření uvedená v této zprávě, dojde k významnému snížení počtu nekvalitních podaných žádostí a bude průběžně zajištěna dostatečná absorpční kapacita.

V případě, že legislativní změny a strategická rozhodnutí MŠMT (viz rizika č. 1, 2, 3) budou mít negativní dopad na čerpání, tzn. nedojde k jejich schválení nebo nebude v přijatelném časovém rozmezí provedeno relevantní rozhodnutí, vznikne riziko nevyčerpání finančních prostředků v daných oblastech podpory (celkem cca 11 mld. CZK). V této souvislosti bude ŘO muset potenciálně přistoupit k dalším realokacím v rámci OP.

2.3.4. Návrh možných přesunů v rámci OP VK

V současné době je nutné provést rychlou detailní analýzu stavu všech dosud schválených projektových žádostí a jejich harmonogramu, a to vše ve vztahu k připravení predikce čerpání/predikce plateb všech schválených projektových žádostí. Na základě této predikce bude mít ŘO přesnější představu, jaké prostředky bude schopen proplatit a zcertifikovat do konce roku 2010, 2011 (pro alokaci roku 2008).

Oblasti podpory, kde je možné za níže uvedených podmínek uvažovat o realokacích, jsou následující:

- 2.1 – dojde ke zrušení VOŠ, nebo rozhodnutí o transformaci VOŠ nebude provedeno v rámci stanovených časových termínů
- 3.1 – nedojde k vyhlášení plánované výzvy a nebude stanoven detailní harmonogram dalších kroků
- 4.1 – nebude existovat dostatečná absorpční kapacita pro „integrované projekty“



2.4. Operační program Výzkum a vývoj pro inovace

2.4.1. Současná situace realizace OP VaVpl

Operační program Výzkum a vývoj pro inovace zahrnuje v rámci 5 prioritních os 8 oblastí podpory. Objemově nejvýznamnějšími jsou oblasti

1.1 Evropská centra excelence (cca 33 % alokace OP)

2.1 Regionální VaV centra (cca 33 % alokace OP)

4.1 Infrastruktura pro výuku na vysokých školách spojenou s výzkumem (cca 20 % alokace OP)

Krok 1 – Vyhlášení výzev

V rámci Operačního programu Výzkum a vývoj pro inovace bylo ve sledovaném období (2007 – 2009) vyhlášeno celkem 7 výzev ve 4 prioritních osách. Jedinou prioritou, v rámci které nebyla žádná výzva vyhlášena, je prioritní osa 3 Komericializace a popularizace VaV. Otevření dvou výzev pro každou z oblastí podpory je nicméně plánováno na květen 2010 (oblast podpory 3.1), respektive březen 2010 (oblast podpory 3.2). Objem prostředků plánovaných pro alokaci na tyto výzvy je 73 % (oblast podpory 3.1), respektive 22 % (oblast podpory 3.2).

U ostatních prioritních os představuje celkový objem prostředků ve vyhlášených výzvách kolem 80 %. V dalších letech realizace operačního programu je tak možné alokovat na projekty ještě zhruba 1/5 celkové alokace oblastí podpory a dále prostředky, které nebyly využity v již vyhlášených a uzavřených výzvách (viz tabulka Krok 2).

Tabulka 11 – Krok 1 Vyhlášení výzev

Prioritní osa	Oblast podpory	Název oblastí podpory	Alokace 2007 - 2013	Počet výzev	Vyhlášené výzvy	Pokrytí alokace 2007 - 2013 výzvami	Schváleno vzhledem k alokaci
			mil. Kč	Ks	mil. Kč	%	%
1	1.1	Evropská centra excelence	21 288	1	17 000	80%	0%
2	2.1	Regionální VaV centra	21 288	2	17 000	80%	11%
3	3.1	Komericializace výsledků výzkumných organizací a ochrana jejich duševního vlastnictví	3 011	0	0	0%	0%
	3.2	Propagace a informovanost o výsledcích V a V	3 614	0	0	0%	0%
4	4.1	Infrastruktura pro výuku na vysokých školách spojenou s výzkumem	12 863	1	10 000	78%	0%



Prioritní osa	Oblast podpory	Název oblasti podpory	Alokace 2007 - 2013	Počet výzev	Vyhlášené výzvy	Pokrytí alokace 2007 - 2013 výzvami	Schváleno vzhledem k alokaci
			mil. Kč	Ks	mil. Kč	%	%
5	5.1	Administrace OP VaVpl	1 958	1	1 665	85%	0%
	5.2	Informovanost a publicita OP VaVpl	68	1	57	85%	0%
	5.3	Absorpční kapacita OP VaVpl	225	1	191	85%	0%
Celkem			64 313	7	45 913	71%	4%

Krok 2 – Předložení, hodnocení a výběr žádostí

Co se týká využití kapacity samotných výzev, lze konstatovat, že největší zájem ve smyslu objemu předložených žádostí vůči alokaci výzvy projevil doposud žadatelé o výzvy v oblasti podpory 1.1 a 2.1, kde prostředky předložených žádostí převýšily několikanásobně alokaci dané výzvy.

Nižší procento předložených žádostí v případě dosud jediné výzvy pro prioritní oblast 4. 1. je dáno skutečností, že výzva je stále otevřená (září 2009 – prosinec 2010). V případě, že budou žádosti do konce této výzvy předkládány stejným tempem jako dosud, budou za celou výzvu předloženy žádosti v objemu cca 200 % alokace pro danou výzvu. Zároveň je nicméně nutné v souvislosti s tímto ukazatelem poukázat i na vyšší podíl zamítnutých žádostí, který může negativně ovlivnit objem finálně schválených projektových žádostí.

V ostatních oblastech podpory prioritní osy 5 byly vypsány v červnu 2008 tři výzvy, které jsou všechny průběžné a otevřené až do vyčerpání, či případně konce programovacího období. Tyto skutečnosti vysvětlují dosud nižší objem předložených žádostí (zejména v případě oblastí podpory 5.3 a 5.1). Řídící orgán VaVpl během rozhovorů se zpracovatelem předložil rovněž rámcový přehled plánovaného čerpání nad rámec předložených projektů z prioritní osy 5 v celkovém předpokládaném objemu 1, 23 mld. Kč. Souhrnně je tak projekty v procesu schvalování a plánovanými projekty pokryto do konce programovacího období cca 88 % alokace prioritní osy.



Tabulka 12 – Krok 2 Schvalování projektových žádostí

Prioritní osa	Oblast podpory	Název oblasti podpory	Žádáno z prostředků ve vyhlášených výzvách	Schváleno z dostupných prostředků	Zamítnuto z doručených žádostí	Schváleno z předložených žádostí
1	1.1	Evropská centra excelence	169%	0%	0%	0%
2	2.1	Regionální VaV centra	314%	14%	27%	4%
3	3.1	Komercializace výsledků výzkumných organizací a ochrana jejich duševního vlastnictví	0%	0%	0%	0%
	3.2	Propagace a informovanost o výsledcích V a V	0%	0%	0%	0%
4	4.1	Infrastruktura pro výuku na vysokých školách spojenou s výzkumem	53%	0%	19%	0%
5	5.1	Administrace OP VaVpl	38%	0%	0%	0%
	5.2	Informovanost a publicita OP VaVpl	87%	0%	0%	0%
	5.3	Absorpční kapacita OP VaVpl	29%	0%	0%	0%
Celkem			192%	5%	18%	3%

Další oblastí v procesu implementace operačního programu je schvalování doručených projektových žádostí. Z celkového počtu 135 doručených žádostí bylo do konce roku 2009 vyhodnoceno 34 projektových žádostí, z toho 30 jich bylo zamítnuto a pouze 4 žádosti byly schváleny. Všechny schválené žádosti byly předloženy v oblasti podpory 2. 1. Výzvy v oblasti 1.1, 2.1 a 4.1 byly vyhlášeny až v druhé polovině roku 2009 a většina projektových žádostí je v současnosti v procesu schvalování. V případě prioritních os 1 a 2 je nastaven vícestupňový proces hodnocení. Projekty aktuálně prochází fází hodnotitelských komisí na české úrovni, tedy dle stanoveného harmonogramu ŘO. Předpokládá se, že Rozhodnutí bude běžným projektům, které budou schválené, vydáno do června 2010. V případě velkých projektů (aktuálně jde o 8 velkých projektů), které budou postoupeny ke schválení na Evropskou komisi, se předpokládá vydání Rozhodnutí o poskytnutí dotace do konce roku 2010.

Výzvy v prioritní ose 5 Technická pomoc, které jsou průběžné, byly vyhlášeny začátkem roku 2008 a doposud bylo předloženo 9 projektových žádostí, z nichž zatím nebyla ani jedna vyhodnocena.

Vysoký podíl zamítnutých žádostí je vykazován v případě oblastí podpory 2.1 a 4. 1. Nulová míra zamítnutí u ostatních oblastí není vypovídající, neboť z údajů lze vyčíst, že hodnotící proces nebyl dosud v jejich případě ukončen.



Krok 3 – Čerpání projektů

Tabulka 13 – Krok 3 Čerpání na úrovni příjemců

Prioritní osa	Oblast podpory	Název oblasti podpory	Projekty schválené k financování	Schválené žádosti o platbu*		Proplacené prostředky příjemcům*	
			mil. Kč	mil. Kč	%	mil. Kč	%
1	1.1	Evropská centra excelence	0	0	0%	0	0%
2	2.1	Regionální VaV centra	2 366	365	15%	365	15%
3	3.1	Komercializace výsledků výzkumných organizací a ochrana jejich duševního vlastnictví	0	0	0%	0	0%
	3.2	Propagace a informovanost o výsledcích V a V	0	0	0%	0	0%
4	4.1	Infrastruktura pro výuku na vysokých školách spojenou s výzkumem	0	0	0%	0	0%
5	5.1	Administrace OP VaVpl	0	0	0%	0	0%
	5.2	Informovanost a publicita OP VaVpl	0	0	0%	0	0%
	5.3	Absorpční kapacita OP VaVpl	0	0	0%	0	0%
Celkem			2 366	365	15%	365	15%

* Jedná se o procento schválených/proplacených prostředků příjemcům z objemu prostředků ve schválených projektových žádostech

Jelikož jedinou oblastí podpory, ve které byly zatím schváleny projekty k financování, je oblast 2.1, je tato zároveň jedinou, pro kterou má dále význam posuzovat aktuální čerpání na úrovni příjemců. Toto se v současnosti pohybuje na úrovni 15 % a odpovídá počátečnímu stavu realizace projektů.

Krok 4 – Certifikace

Žádné prostředky OP VaVpl nebyly dosud certifikovány.

Shrnutí

Většina prioritních oblastí VaVpl je pokryta v dostatečném objemu dosud vyhlášenými, případně v blízké budoucnosti plánovanými výzvami. Nízkou míru pokrytí vykazuje pouze prioritní oblast 3.2 Propagace a informovanost o výsledcích VaV (pouze 22% při plánovaném vyhlášení v březnu 2010).

Využití kapacity v případě vyhlášených výzev je ve většině případů dostačující. Nižší míru vykazují nicméně oblasti podpory 5.1 a 5.3. Z hlediska zajištění dostatečného objemu projektů je třeba rovněž analyzovat příčiny vyšší míry zamítnutí předkládaných žádostí pro oblasti 4.1 a 2.1.



Ze všech žádostí, předložených ke dni 31.12.2009, byl dosud schválen minimální objem z nich – pouze 2,7 % (resp. 3,27 % po odečtení zamítnutých žádostí). Skutečností nicméně je, že výzvy byly vyhlášeny a uzavřeny v nedávné době, a nebyl proto významný prostor pro schválení projektů. Otázkou zůstává, zda bude v blízké budoucnosti tento proces uzavřen, či zda nedojde k jeho oddálení, a to i s ohledem na vícestupňový proces hodnocení, který je nastaven pro OP VaVpl. V případě rychlosti schvalování lze očekávat rovněž významné rozdíly mezi tzv. běžnými a velkými projekty vzhledem k tomu, že posledně jmenované musí oproti běžným projektům projít rovněž schválením Evropské komise a proces jejich přípravy lze obecně považovat za náročnější.

Dosud neukončený schvalovací proces většiny předložených žádostí se projevuje i v nízkém počtu realizovaných projektů (pouze prioritní oblast 2.1) a objemu dosud přidělených prostředků. Čerpání projektů odpovídá počáteční fázi jejich realizace.



2.4.2. Rizikové faktory a opatření k jejich eliminaci

Ref.	Riziko	Doporučení	Závažnost
1	<p>Pozdější vyhlášení výzev v nejdůležitějších prioritních osách</p> <p>Operační program VaVpl byl EK schválen až 1. 10. 2008. Od zahájení se nicméně podařilo vypsát výzvy pro většinu prioritních os. Klíčovým bylo vyhlášení výzev pro prioritní osy 1 a 2 (výzvy uzavřené v listopadu 2009), které jsou jak finančně nejobtavnější (celkem cca 66 % celé alokace programu), tak nejnáročnější co do časového trvání projektů, finančního objemu projektů (předloženo 8 velkých projektů) a nároků na kvalitu jejich zpracování. ŘO je dle svého vyjádření v dlouhodobějším kontaktu s žadateli a poskytuje jim postupně metodickou podporu. Důvodem pro vyhlášení výzev pro PO1, PO2 a PO4 až v druhé polovině roku 2009 byla rovněž snaha poskytnout projektům dostatečný prostor pro jejich přípravu, a maximalizovat tak jejich kvalitu při předložení žádostí.</p>	<p>Zajistit dodržení harmonogramu jak výzev, tak schvalovacího procesu předložených žádostí (zejména s důrazem pro PO1 a PO2).</p>	<p>V</p>



Ref.	Riziko	Doporučení	Závažnost
2	<p>Vysoká míra neúspěšnosti předložených projektových žádostí, které jsou nyní ve stavu hodnocení, daná nízkou kvalitou projektových žádostí</p> <p>Dle informací ŘO je kladen v případě projektů VaVpl a zejména projektů PO1 a PO2 velký důraz na kvalitu předložených projektových záměrů. ŘO s žadateli komunikoval ještě před předložením projektových žádostí. Je vytvořen dostatečný prostor pro zajištění kvality předkládaných projektových žádostí, a zajištění tak dostatečné míry schválených projektů oproti projektům předloženým.</p>	<p>Dokončit stanovený harmonogram schvalovacího procesu. Opatření pro eliminování tohoto rizika byla již nastavena ŘO v minulosti.</p>	V



Ref.	Riziko	Doporučení	Závažnost
3	<p>Časová náročnost hodnotícího procesu žádostí zejména v PO1 a PO2 a s ní spojené pozdní zahájení realizace projektů</p> <p>Z rozhovoru se zástupci ŘO OP VaVpl vyplynulo, že nastavený proces schvalování projektů odpovídá komplexnosti projektových záměrů a je veden snahou ŘO o výběr vysoce kvalitních projektů s dobrým potenciálem udržitelnosti a zároveň upřesnění parametrů projektů (v rámci procesu tzv. negociací) se stejným cílem. Dále vzhledem k tomu, že v případě potenciálních žadatelů z OP VaVpl se jedná o poměrně úzce vymezenou skupinu a dále vzhledem k tomu, že ŘO s žadateli komunikuje ještě před předložením projektových žádostí, je vytvořen dostatečný prostor pro zajištění kvality předkládaných projektových žádostí a zajištění tak dostatečné míry schválených projektů oproti projektům předloženým.</p>	<p>Zajistit dodržení stávajícího harmonogramu schvalovacího procesu mimo jiné prostřednictvím omezení s ním spojených rizik (např. zajistit zástupnost expertů pro hodnocení projektů).</p>	S
4	<p>Nesplnění vysokých nároků na rozsáhlé vědecko-výzkumné projekty především PO 1 a 2, ústící ve vysokou míru nezpůsobilých výdajů projektů</p> <p>Rozsáhlé projekty budou klást zvýšené nároky zejména na řízení a interní kontrolu projektu a realizování výběrových řízení dle zákona č. 137/2006 Sb.</p>	<p>Zajištění dostatečné metodické podpory, včetně návštěv žadatelů v místě realizace projektů a poskytování konzultací na místě.</p> <p>Kontrola nastavení výběrových řízení ještě před udělením zakázky.</p>	V



Ref.	Riziko	Doporučení	Závažnost
5	Nezájem a z něj plynoucí riziko nepodání dostatečného počtu žádostí do výzev PO3 Vzhledem k tomu, že výzvy nebyly dosud otevřeny, není v tuto chvíli k dispozici evidence, zda bude o výzvy dostatečný zájem. Z pohledu alokace celého programu představuje PO3 pouze 10 % alokace. Tato PO může být zčásti vnímána jako doplňková osa k osám PO1 a PO2, tzn. je zde předpoklad, že bude využita rovněž žadateli realizujícími projekty v rámci PO1 a PO2 pro dosažení synergických efektů, pro podpoření informovanosti projektů a komercializaci jejich výstupů.	Zajištění dostatečné informovanosti jak mezi institucemi realizujícími projekty v rámci jiných PO OP VaVpl, tak mezi ostatními potenciálními žadateli. Upřesnění podmínek výzev i v závislosti na potřebách aktuálních projektů.	N
6	Nevyčerpání alokace zejména PO1 a PO2 v dosud vyhlášených výzvách a nutnost vypsání dalších výzev Vypsání dalších výzev v osách PO1 a PO2 lze považovat za problematické zejména z toho důvodu, že projekty realizované v těchto osách jsou zpravidla časově náročnější a není zřejmé, zda by byl dostatek času pro jejich realizování.	Vzhledem k převisu žádostí nad alokací výzev PO1 a PO2 lze kladně ohodnotit snahu ŘO (v případě předložení dostatku kvalitních žádostí) navýšit alokaci stávajících výzev a zahájit realizaci maxima projektů bez potřeby vyhlášení dalších výzev v budoucnu.	S
7	Nízký zájem o projekty v PO4 způsobený nedostatečnou informovaností a administrativní kapacitou a zkušeností způsobilých žadatelů Vzhledem k povaze PO4 lze předpokládat, že v ČR existuje potenciál dostatečného počtu projektových záměrů daného typu. Rizikem tak zůstává otázka schopnosti VŠ a dalších institucí způsobilých pro tuto PO zpracovat dostatečně kvalitní žádosti.	Maximalizovat informovanost potenciálních žadatelů a poskytnout maximální metodickou podporu.	S



2.4.3. Očekávaný vývoj

Rámcové plánování čerpání programu ŘO VaVpl je nastaveno adekvátním způsobem. ŘO je od počátku realizace OP v úzkém kontaktu s potenciálními žadateli, což mu umožňuje mít dostatečný přehled o plánovaných projektových záměrech, hlavních problémech na straně žadatelů, jejich připravenosti a schopnosti/limitech pro přípravu kvalitních žádostí.

Plán a časování výzev odpovídá stavu realizace programu a logice jednotlivých prioritních os a plánovaných synergií. Mimo jiné plán odpovídá snaze alokovat na projekty většinu prostředků v počátku realizace OP (s ohledem na rozsah a komplexnost vyžadují projekty VaVpl delší čas pro realizaci). Dále jsou výzvy v „podpůrných osách“ (PO3) plánovány až v návaznosti na zahájení realizace projektů z objemově nejvýznamnějších os (PO1, PO2).

Zájem žadatelů o vypsané výzvy je v tuto chvíli dostačující. Lze předpokládat, že pokud bude dodržen harmonogram schvalovacího procesu a pokud budou předložené žádosti dostatečně kvalitní, dojde v průběhu roku 2010 k zahájení realizace projektů pokrývajících většinu celkové alokace v PO1, PO2 a PO4. Většinou se rozumí cca 80 % alokace. V případě předložení dostatečně kvalitních projektů zvažuje ŘO navýšení alokace pro dané výzvy, což by mohlo znamenat tak výrazné vyčerpání alokace programu, že by již nemusely být za účelem vyčerpání alokace těchto os vypsané v budoucnu celoplošné výzvy. Zbývající prostředky menšího objemu by bylo možné např. využít pro podpoření stávajících projektů a zároveň mít dostatečný „polštář“ pro případná kursová rizika. Zájem žadatelů je rovněž patrný v PO4, kde bude nicméně třeba eliminovat rizika

V případě PO3, přestože zde nebyla dosud otevřená výzva, se dá rovněž předpokládat dostatečný zájem žadatelů s ohledem na její podpůrný charakter a i do jisté míry omezené prostředky (cca 10 % programu).

Vzhledem k dostatečnému zájmu o prostředky VaVpl bude proto s ohledem na čerpání projektů podstatné jednak zda budou předloženy projekty v dostatečné kvalitě a neméně zda budou již vybrané projekty v dostatečné kvalitě realizovány. Kritickou bude zejména kvalita vypisovaných výběrových řízení, které s sebou ponесou velké objemy financí (může jít až o stovky miliónů Kč) a jejichž nezpůsobilost daná např. chybami v procesu VŘ by mohla výrazněji ohrozit čerpání alokace.

2.4.4. Návrh možných přesunů v rámci OP VaVpl

V současné době nepovažujeme za relevantní. Doporučujeme zvážit možné přesuny po uzavření a vyhodnocení probíhajících výzev a výzev plánovaných na rok 2010.



3. Výhled čerpání

Následující kapitola nastiňuje výhled vývoje v jednotlivých fázích implementačního procesu s ohledem na naplňování pravidla n+3. Kritické hranice, které stanovil NOK pro jednotlivé ukazatele čerpání, jsou znázorněny v následující tabulce:

Tabulka 14 Kritické hranice čerpání stanovené NOK

	Podané žádosti	Schválené žádosti	Proplacené prostředky	Certifikované prostředky
n	100%	100%		
n+0,5				
n+1			50%	50%
n+1,5				
n+2			75%	
n+2,25			100%	75%
n+2,5				90%
n+2,75				100%
n+3				

Jak je patrné z výše uvedené tabulky, pro účely sledování čerpání je důležité hodnocení pokroku pro tyto kategorie (ukazatel):

- **počet podaných projektových žádostí** – tento ukazatel naznačuje celkový objem finančních požadavků v plánovaných projektových záměrech;
- **počet schválených projektových žádostí** – údaj indikuje do jaké míry budou v případě úspěšné realizace a certifikace čerpány finanční prostředky;
- **proplacené prostředky příjemcům** – jedná se o přímé vyjádření rychlosti čerpání finančních prostředků, které byly v průběhu realizace (nebo po jejím ukončení) vyplaceny na účet příjemce řídicím orgánem nebo zprostředkujícím subjektem;
- **objem certifikovaných prostředků** – ukazatel vyjadřuje celkový objem způsobilých výdajů, které prošly procesem certifikace na PCO a byly předloženy EK k proplacení.

Níže uvedené indikativní grafy byly sestaveny na základě dat poskytnutých MMR, případně jednotlivými řídicími orgány pro analyzované operační programy o aktuálním čerpání prostředků. Zpracované analýzy k jednotlivým dotčeným operačním programům porovnávají aktuální stav v jednotlivých výše uvedených kategoriích (počet podaných žádostí, schválených žádostí atd.), se stavem, kterého je třeba dosáhnout, aby bylo pro roky 2007 a 2008 splněno pravidlo N+3. K dané problematice byl zaujat dvojitý přístup, který by měl umožnit ŘO, potažmo MMR, získat komplexní obrázek o stavu čerpání a splnění požadovaných limitů. Objemy finančních prostředků ve všech tabulkách a grafech jsou uvedeny v milionech Kč.



Za prvé je sledováno plnění limitů (schvalování projektových žádostí, proplácení prostředků a jejich certifikace) kumulativně. Tzn., že předpokládané objemy pro jednotlivé kategorie zahrnují nejen ty prostředky, které je třeba vyčerpat pro splnění alokací jednotlivých let, ale v souladu s kritickými hranicemi NOKu zohledňují i tu skutečnost, že je třeba zajistit čerpání alokace pro všechny roky. Pro ilustraci, např. v roce 2008 by mělo dojít ke splnění limitů nejen pro čerpání pravidla n+3 na úrovni n (n=2008), ale mělo by probíhat čerpání i pro naplnění pravidla n+3 na úrovni n+1 (n=2007).

Zadruhé uvádíme i přehledové tabulky, které se váží ke splnění pravidla n+3 pro alokace z let 2007 a 2008. Tyto tabulky neberou v úvahu nutnost zajistit naplňování pravidla v budoucnosti a představují tak minimální hranici pro čerpání v následujících letech 2010 a 2011.

Integrovaný operační program

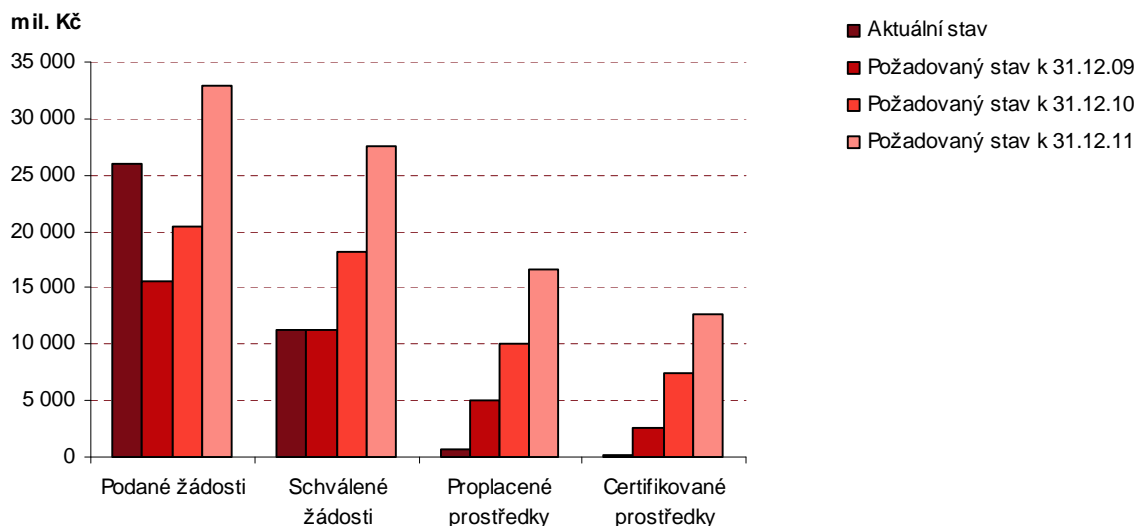
V rámci Integrovaného operačního programu bylo do konce roku 2009 přijato výrazně více projektových žádostí, než je stanovená hranice pro tento ukazatel. S ohledem na tuto skutečnost není v souvislosti s naplňováním pravidla n+3 potřeba v roce 2010 přijmout žádné projektové žádosti. V roce 2011 bude s ohledem na zajištění dalšího naplňování potřeba přijmout žádosti v objemu 12.551 mil. Kč. Kategorie podaných žádostí je nicméně jedinou kategorií, ve které je pravidlo n+3 pro alokaci 2007 již v tuto chvíli naplněno.

Co se týká schvalovacího procesu u předložených žádostí, v současnosti je vývoj zhruba na úrovni 62% stavu požadovaného pro naplnění pravidla n+3 na konci roku 2010. To znamená, že v roce 2010 je pro úplné naplnění pravidla nutné schválit projektové žádosti v objemu přibližně 6.912 mil. Kč. Podobný vývoj je zaznamenán i v kategorii proplacených prostředků. Aby bylo pravidlo n+3 koncem roku 2010 naplněno, je třeba v roce 2010 směrem k příjemcům vyplatit 9.379 mil. Kč. Pro naplnění pravidla n+3 vzhledem k alokaci 2008 je pak v roce 2011 nutné vyplatit dalších 6.591 mil. Kč.

Certifikované prostředky se v současné době u Integrovaného operačního programu pohybují na úrovni 155 mil. Kč, což je zhruba 6 % aktuálně požadovaného stavu. S ohledem na naplňování pravidla n+3 je proto v následujícím roce 2010 nutné certifikovat ještě 7.328 mil. Kč a v roce 2011 bude certifikaci podléhat 5.251 mil. Kč.



Obrázek 4 – Naplňování pravidla n+3 v rámci IOP



Při sledování pravidla n+3 výlučně pro alokaci roku 2007 bez zohlednění vývoje v dalších letech je možné konstatovat, že v současnosti je naplněno pro ukazatel podaných a schválených projektových žádostí. V roce 2010 je proto potřebné zaměřit se na zajištění čerpání na straně příjemců a následné proplácení a certifikaci finančních prostředků.

Tabulka 15 – Pravidlo n+3 vzhledem k alokaci 2007 (IOP)

	Podané žádosti	Schválené žádosti	Proplacené prostředky	Certifikované prostředky
Aktuální stav	26 064	11 195	729	155
Požadovaný přírůstek za rok 2010	0	0	4 318	4 892
Požadovaný stav k 31.12.10	5 047	5 047	5 047	5 047

Co se týká samostatné alokace na rok 2008, příjem a schvalování projektových žádostí v předchozích letech zajišťuje, že u tohoto ukazatele dojde k naplnění pravidla n+3, i kdyby v průběhu následujících dvou let nebyly přijaty a schváleny žádné projektové žádosti (neplatí však pro výhled se zohledněním dalšího vývoje). Aktuální stav vyjadřuje objem prostředků u všech ukazatelů (k 31. 12. 2009) po odečtení objemu, který je potřebný pro naplnění pravidla n+3 pro alokaci na rok 2007.

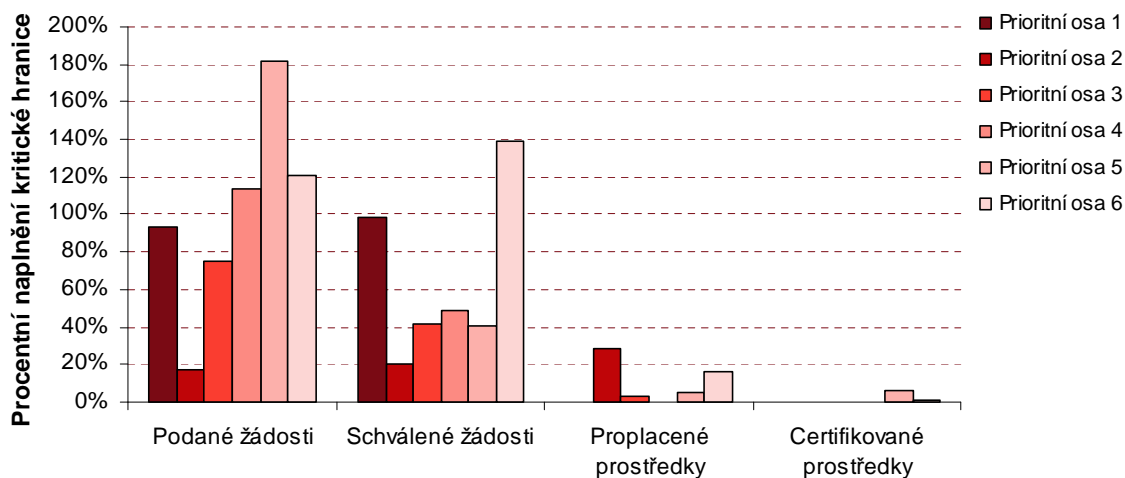
Tabulka 16 – Pravidlo n+3 vzhledem k alokaci 2008 (IOP)

Pravidlo n+3 vzhledem k alokaci 2008	Podané žádosti	Schválené žádosti	Proplacené prostředky	Certifikované prostředky
Aktuální stav	21 017	6 148	0	0
Požadovaný přírůstek za 2010 – 2011	0	0	4 872	4 872
Požadovaný stav k 31.12.2011	4 872	4 872	4 872	4 872



Při podrobnějším pohledu na naplňování pravidla n+3 v jednotlivých prioritních osách je možné konstatovat, že mezi nimi existují značné rozdíly. Nejvyšší objem podaných a schválených projektových žádostí vzhledem ke kritické hranici alokace na rok 2007 je kumulovaný v prioritních osách 1 a 6. Prioritní osa 5 sice vykazuje nejvyšší procento přijatých projektových žádostí, nicméně tyto zatím neprošly procesem hodnocení a proplacení finančních prostředků příjemcům proběhlo pouze z velmi malé části.

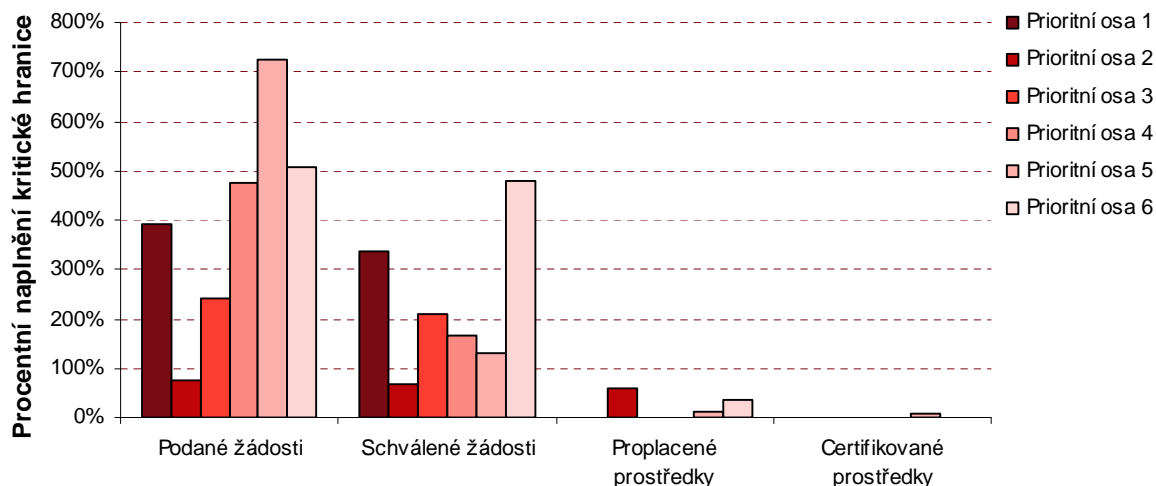
Obrázek 5 – Naplňování pravidla n+3 v prioritních osách IOP (kumulativně)



Pokud je sledováno naplňování pravidla n+3 výhradně pro alokaci roku 2007 bez ohledu na budoucí vývoj, je situace v jednotlivých prioritních osách pozitivnější. Ve většině prioritních os existuje velký rozdíl mezi mírou naplnění prvních dvou ukazatelů a objemem proplacených a certifikovaných prostředků (např. prioritní osa 1). Výjimkou v tomto směru je prioritní osa 2, která zatím nedosahuje 100% naplnění ani u jednoho ukazatele, na druhé straně však téměř všechny přijaté žádosti byly schváleny a proplaceny a nyní mohou být předloženy k certifikaci.



Obrázek 6 – Naplňování pravidla n+3 v prioritních osách IOP vzhledem k alokaci 2007



Podrobné informace o míře naplnění pravidla n+3 v jednotlivých prioritních osách je uvedeno v tabulkách v příloze č. 1 (Tabulka 1 – 4).

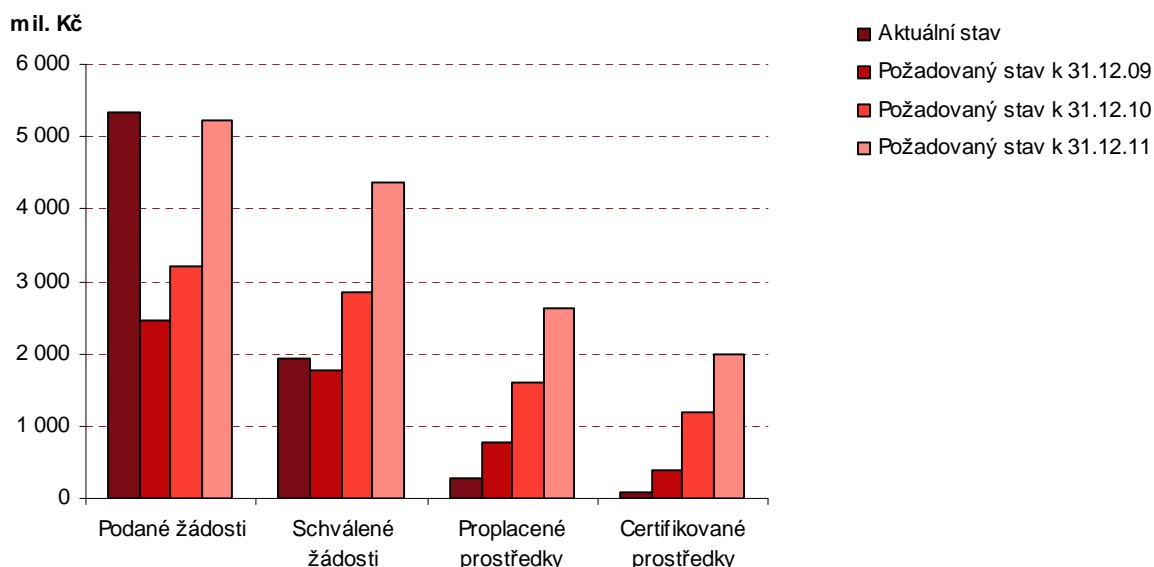
Operační program Technická pomoc

Pro Operační program Technická pomoc platí také konstatování, že do dnešního dne byl v projektových žádostech předložen vyšší počet finančních prostředků, než je kritická hranice pro naplnění pravidla n+3. V roce 2010 vzniká tudíž potřeba přijímat projektové žádosti pouze s ohledem na jejich následné schvalování a přímou realizaci projektů. Právě tyto dva ukazatele totiž zatím nejsou naplněny v dostatečné míře. V roce 2011 by následně mělo být v projektových žádostech zaregistrováno minimálně 2.004 mil. Kč.

V celkovém souhrnu je pro zajištění naplňování pravidla n+3 potřeba v roce 2010 schválit v projektových žádostech zhruba 923 mil. Kč a v roce 2011 dalších 1.507 mil. Kč. Tyto prostředky spolu s prostředky již schválených projektů budou následně proplaceny příjemcům v žádostech o platbu. Celkem by měla výše proplacených prostředků příjemcům dosáhnout hranice 1.309 mil. Kč v roce 2010 a 1.043 mil. Kč v roce 2011. Pro naplnění pravidla n+3 je zároveň nutné alokaci na roky 2007 a 2008 certifikovat.



Obrázek 7 – Naplňování pravidla n+3 v rámci OP TP



Z hodnocení čerpání alokace samostatně pro rok 2007 vyplývá pro ukazatel přijatých projektových žádostí z pohledu celého programu, že je současný stav postačující pro naplnění pravidla pro obě alokace (2007 i 2008). Jak již bylo zmíněno, problémem však zůstává jejich další procesování. Pro vyčerpání alokace na rok 2007 to znamená v roce 2010 schválit projektové žádosti v objemu 923 mil. Kč a proplatit příjemcům prostředky ve výši zhruba 2.575 mil. Kč. Jelikož v současnosti je certifikováno pouze 72 mil. proplacených prostředků, tento ukazatel je potřeba v roce 2010 navýšit o dalších 2.785 mil. Kč.

Tabulka 17 – Pravidlo n+3 vzhledem k alokaci 2007 (OP TP)

Pravidlo n+3 vzhledem k alokaci 2007	Podané žádosti	Schválené žádosti	Proplacené prostředky	Certifikované prostředky
Aktuální stav	5 325	1 933	395	72
Požadovaný přírůstek za rok 2010	0	302	1 840	2 164
Požadovaný stav k 31.12.10	2 235	2 235	2 235	2 235

Kromě ukazatele přijatých projektových žádostí nesplňuje OP TP pravidlo n+3 pro alokaci roku 2007 ani v jedné kategorii, tzn., že pro naplňování pravidla pro alokaci roku 2008 je současný stav jeho naplňování nulový. Aby byla alokace naplněna, je potřeba schválit, proplatit a certifikovat finanční prostředky v celé její výši.

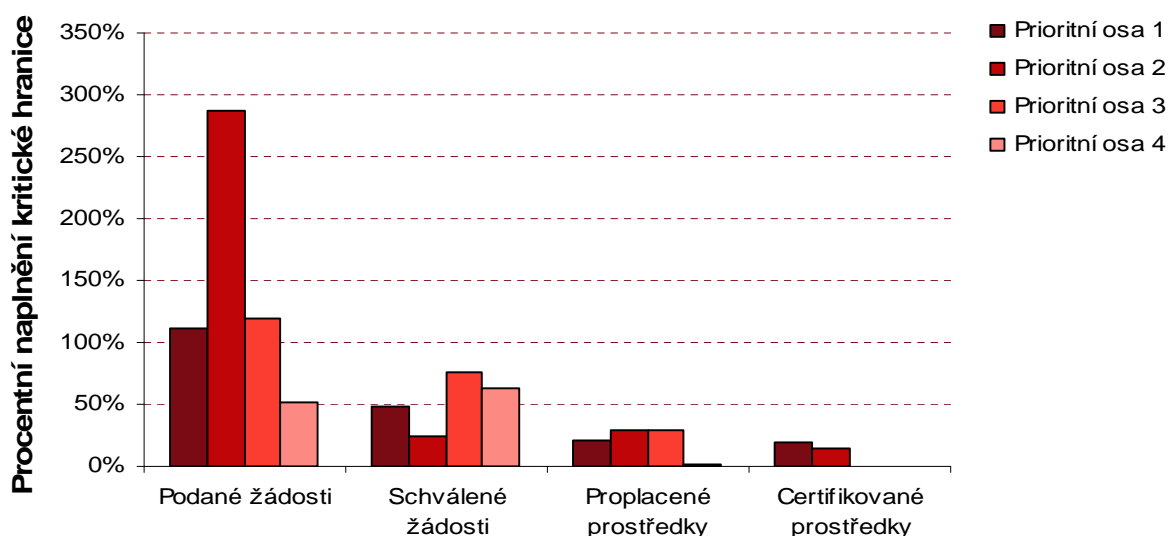


Tabulka 18 – Pravidlo n+3 vzhledem k alokaci 2008 (OP TP)

Pravidlo n+3 vzhledem k alokaci 2008	Podané žádosti	Schválené žádosti	Proplacené prostředky	Certifikované prostředky
Aktuální stav	3 090	0	0	0
Požadovaný přírůstek za 2010 – 2011	0	489	489	489
Požadovaný stav k 31.12.2011	489	489	489	489

Jak bylo výše uvedeno, při celkovém pohledu na plnění pravidla n+3 v rámci programu se jeví, že pro ukazatel přijatých žádostí byla již kritická hranice splněna. Níže uvedený graf, který zobrazuje naplnění pravidla v jednotlivých prioritních osách, nicméně indikuje, že toto je zapříčiněno zejména značným převisem poptávky ve výzvách prioritní osy 2. Naproti tomu nedostatečný objem prostředků v předložených projektových žádostech je zaznamenán v prioritní ose 4. Problémem ve všech prioritních osách z dlouhodobého hlediska zůstává nedostatečná míra schválených a proplacených prostředků.

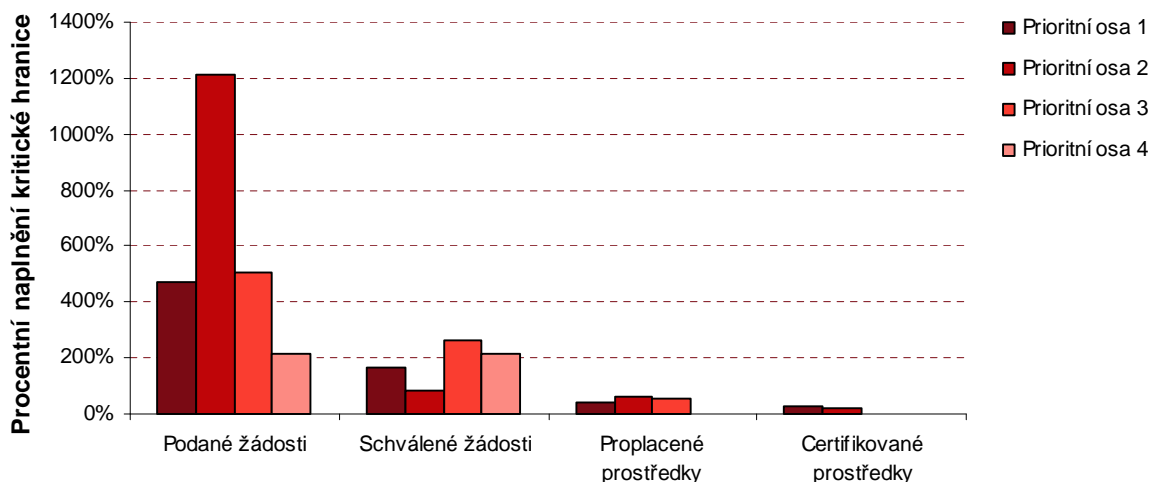
Obrázek 8 – Naplňování pravidla n+3 v prioritních osách OP TP (kumulativně)



Pokud jsou údaje o aktuálním čerpání v prioritních osách analyzovány pouze s ohledem na alokaci roku 2007, lze konstatovat, že ve všech prioritních osách byl z hlediska pravidla n+3 naplněn ukazatel přijatých a schválených projektových žádostí (v prioritní ose 2 zůstává schválit 27 mil. Kč) a ukazatel proplacených prostředků je naplněn v uspokojivé výši. Výjimkou je prioritní osa 4, kde byly doposud vyplaceny pouze 2 % alokace na rok 2007. Zatím neuspokojivé je naplňování ukazatele certifikované prostředky. S ohledem na objem schválených a proplacených prostředků lze však předpokládat, že tyto budou v průběhu roku 2010 také certifikovány (tento předpoklad je ovšem závislý také na délce realizace jednotlivých projektů).



Obrázek 9 – Naplňování pravidla n+3 v prioritních osách OP TP vzhledem k alokaci 2007



Podrobné informace o míře naplnění pravidla n+3 v jednotlivých prioritních osách je uvedeno v tabulkách v příloze č. 1 (Tabulka 5 – 8).

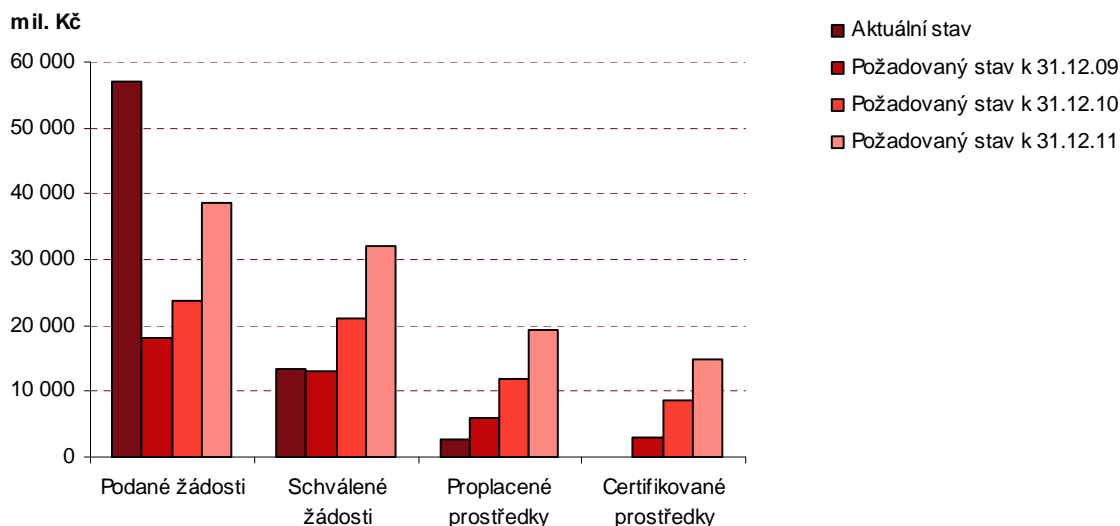
Operační program Vzdělávání pro konkurenceschopnost

Analýza naplňování pravidla n+3 pro OP VK zahrnuje jak údaje o čerpání v rámci projektů individuálních, tak i grantových. I zde je zaznamenán významný převis podaných projektových žádostí v prvních vyhlášených výzvách. Tento ukazatel je vysoko nad kritickou hranicí a pokrývá objem potřebný pro splnění kritických hranic v roce 2010. Na druhé straně pro splnění kritické hranice u ukazatele schválených žádostí je potřeba v roce 2010 schválit ještě 7.633 mil. Kč. Zároveň je potřeba všechny schválené prostředky (v celkovém objemu 9.214 mil. Kč) proplatit a certifikovat.

Pro rok 2011 je situace velice obdobná. Pro naplnění pravidla n+3 je potřeba zaregistrovat prostředky v projektových žádostech o celkovém objemu 17.798 mil. Kč (předpoklad zajištění budoucího čerpání). Objem schválených prostředků by měl v roce 2011 dosáhnout zhruba 11.126 mil. Kč a v platbách by mělo být příjemcům vyplaceno téměř 7,8 miliard Kč. Pro splnění hlavního ukazatele je potřeba v roce 2011 certifikovat prostředky v souhrnné výši 6.103 mil. Kč.



Obrázek 10 – Naplňování pravidla n+3 v rámci OP VK



Pokud je při analýze absorpční kapacity brána v úvahu pouze alokace jednotlivých let, pokrývá již v současnosti objem přijatých projektových žádostí objem alokací let 2007 a 2008. Stejně konstatování je možné pro ukazatel schválených žádostí. Kritickou oblastí zůstává proplácení finančních prostředků příjemcům a jejich certifikace. Vzhledem k současné situaci v čerpání prostředků na úrovni projektů je v roce 2010 nutné pro naplnění pravidla proplatit příjemcům 3.339 mil. Kč. Jelikož doposud nebyly žádné prostředky certifikovány, je potřeba v roce 2010 certifikovat prostředky v objemu celé alokace na rok 2007.

Tabulka 19 – Pravidlo n+3 vzhledem k alokaci 2007 (OP VK)

Pravidlo n+3 vzhledem k alokaci 2007	Podané žádosti	Schwálené žádosti	Proplacené prostředky	Certifikované prostředky
Aktuální stav	56 987	13 453	2 533	0
Požadovaný přírůstek za rok 2010	0	0	3 339	5 872
Požadovaný stav k 31.12.10	5 872	5 872	5 872	5 872

Jak již bylo uvedeno, pro alokaci roku 2008 již byly sice naplněny ukazatele podaných a schválených projektových žádostí, nicméně žádné z těchto prostředků zatím nebyly proplaceny ani certifikovány. V nejbližších dvou letech je proto potřeba v tomto směru počítat (proplatit a certifikovat) celou výši alokace.

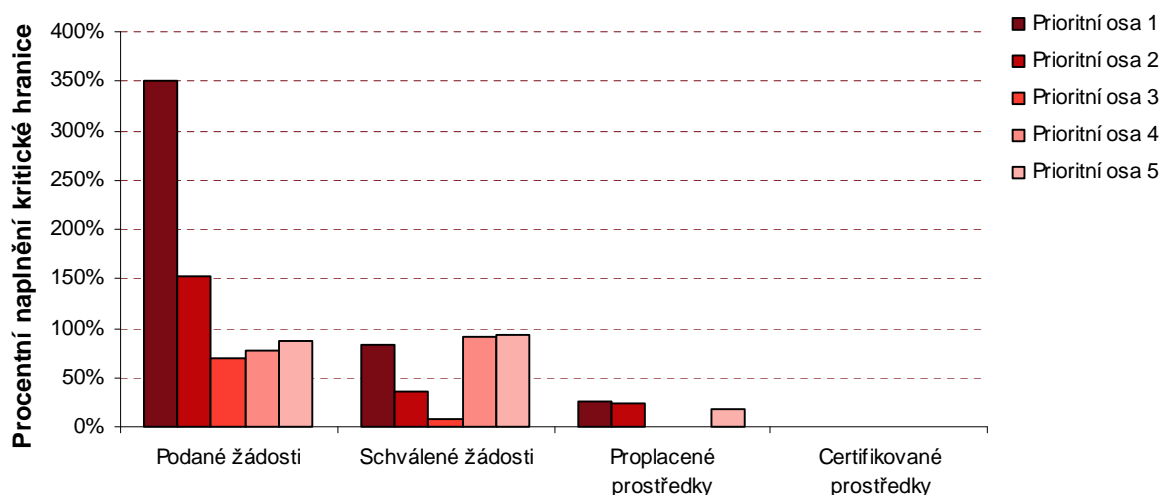
Tabulka 20 – Pravidlo n+3 vzhledem k alokaci 2008 (OP VK)

Pravidlo n+3 vzhledem k alokaci 2008	Podané žádosti	Schwálené žádosti	Proplacené prostředky	Certifikované prostředky
Aktuální stav	51 115	7 581	0	0
Požadovaný přírůstek za 2010 – 2011	0	0	5 646	5 646
Požadovaný stav k 31.12.2011	5 646	5 646	5 646	5 646



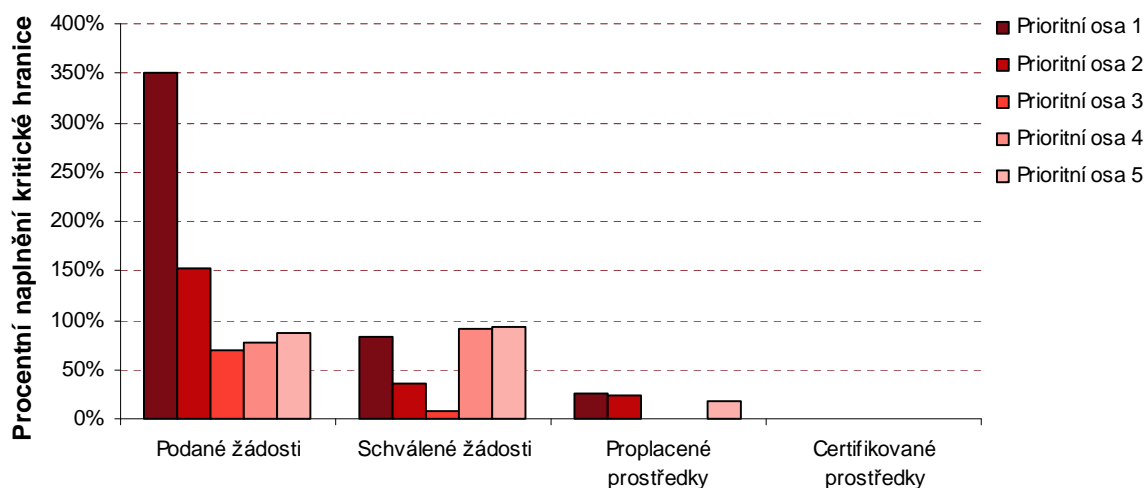
Přesto, že z celkového pohledu na OP VK se jeví, že objem podaných a schválených projektových žádostí nepředstavuje z hlediska naplnění pravidla n+3 riziko, při sledování čerpání v jednotlivých prioritních osách je situace odlišná. V prioritních osách 3 – 5 je objem prostředků v těchto oblastech zatím pod kritickou hranicí danou pro rok 2010. U ukazatele proplacených a certifikovaných prostředků nedosahuje uspokojivých hodnot ani jedna z 5 prioritních os.

Obrázek 11 – Naplňování pravidla n+3 v prioritních osách OP VK (kumulativně)



Jak je zřejmé z obou grafů, situace je obdobná jak při analýze celkového vývoje se zohledněním všech relevantních alokací, tak při analýze vývoje samostatně vzhledem k alokaci na rok 2007.

Obrázek 12 – Naplňování pravidla n+3 v prioritních osách OP VK





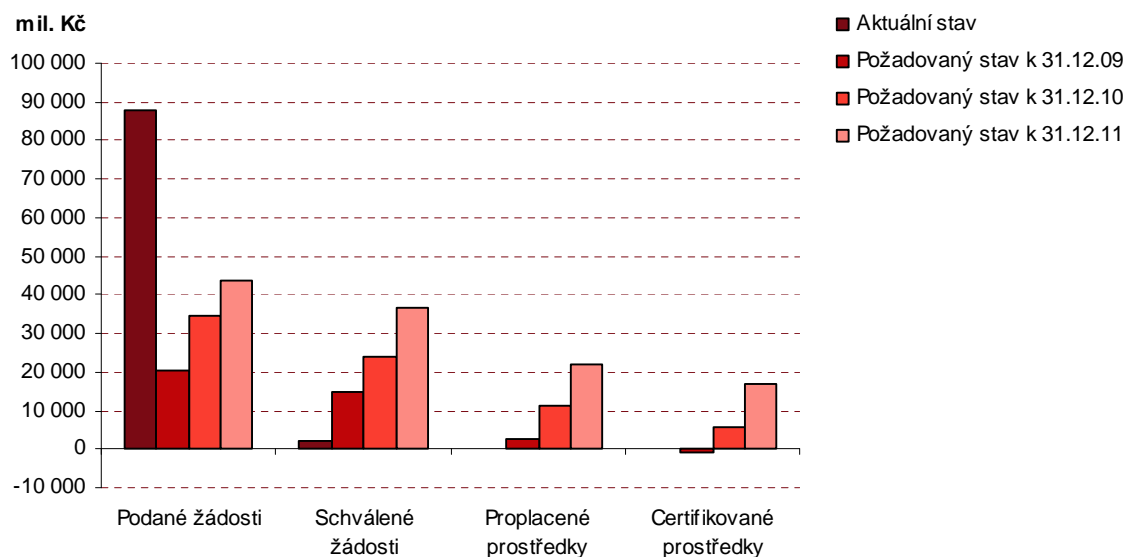
Podrobné informace o míře naplnění pravidla n+3 v jednotlivých prioritních osách je uvedeno v tabulkách v příloze č. 1 (Tabulka 8 – 12).

Operační program Výzkum a vývoj pro inovace

Operační program Výzkum a vývoj pro inovace se vyznačuje specifíkem ve smyslu nulové alokace na rok 2007. Pro naplnění pravidla n+3 je tudíž nutné v celkovém kumulativním součtu brát do úvahy pouze kritické hranice vzhledem k alokacím let 2008 – 2010.

Pro naplnění pravidla čerpání v roce 2011 je nutné během následujících dvou let zaregistrovat projektové žádosti v celkovém objemu 8.835 mil. Kč. OP VaVpl je operačním programem s nejmenším procentem schválených projektových žádostí, a tudíž je v roce 2010 potřebné pro naplnění pravidla n+3 schválit v žádostech 21.496 mil. Kč pro realizaci v projektech a 10.944 mil. Kč proplatit příjemcům. Certifikaci v tomto roce podléhá 5.873 mil. Kč. V roce 2011 by měl objem schválených projektů dosahovat 12.599 mil. Kč, objem prostředků vyplacených příjemcům 10.607 mil. Kč a certifikováno by mělo být 10.871 mil. Kč.

Obrázek 13 – Naplňování pravidla n+3 v rámci OP VaVpl



Sledování naplňování pravidla n+3 pro roky 2007 a 2008 separátně je taktéž ovlivněno nulovou alokací pro rok 2007. Aktuální stav čerpání se proto promítá automaticky do naplňování alokace pro rok 2008. Již nyní je tudíž možné konstatovat, že v projektových žádostech byl přijat dostatečný objem finančních prostředků, které však zatím nebyly schváleny ani proplaceny. Z toho vyplývá, že v nejbližších letech je potřeba schválit prostředky v objemu 11.952 mil. Kč a proplatit 13.953 mil. Kč. Jelikož zatím nebyly žádné prostředky certifikovány, je potřeba toto provést v plné výši alokace na rok 2008.

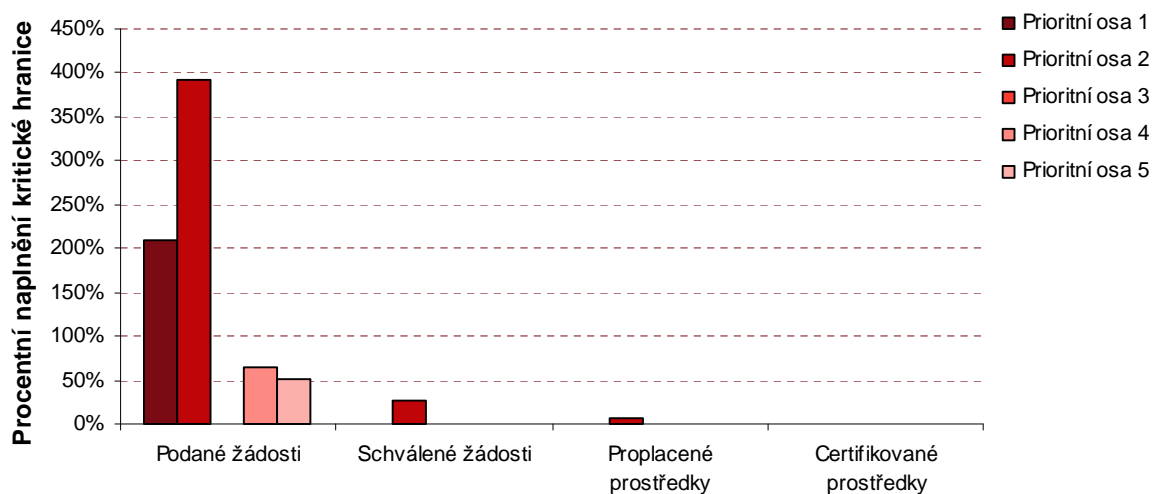


Tabulka 21 – Pravidlo n+3 vzhledem k alokaci 2008

	Podané žádosti	Schválené žádosti	Proplacené prostředky	Certifikované prostředky
Aktuální stav	88 057	2 366	365	0
Požadovaný přírůstek za 2010 - 11	0	11 952	13 953	14 318
Požadovaný stav k 31.12.2011	14 318	14 318	14 318	14 318

Při pohledu na níže uvedený graf naplňování pravidla n+3 ve všech prioritních osách OP VaVpl je možné vyzorovat významný převis poptávky ve výzvách prioritní osy 1 a 2. V ostatních třech osách nebyl zatím přijat ke schválení dostatečný objem prostředků v projektových žádostech. Navíc pouze velmi malá část z předložených prostředků byla schválena, proplacena a certifikována, a tedy vývoj v jednotlivých osách odpovídá celkové situaci za program. Při zohlednění nutnosti zajistit čerpání i v budoucnosti tedy existuje pochybnost o schopnosti naplnění pravidla n+3 na konci roku 2010 (i přesto, že alokace na rok 2007 byla nulová).

Obrázek 14 – Naplňování pravidla n+3 v prioritních osách OP VaVpl (kumulativně)



Podrobné informace o míře naplnění pravidla n+3 v jednotlivých prioritních osách je uvedeno v tabulkách v příloze č. 1 (Tabulka 13 – 15).



4. Použité zdroje

- **Výroční zpráva Integrovaného operačního programu za rok 2008**, MMR ČR
- **Výroční zpráva Integrovaného operačního programu za rok 2007**, MMR ČR (verze schválená členy Monitorovacího výboru IOP procedurou per rollam dne 5.8.2008).
- **Analýza stavu programu IOP k 31.12.2009, absorpční kapacity programu a výhled splnění pravidla n+3**, MMR ČR, 29. ledna 2010.
- **Prováděcí dokument - Integrovaný operační program pro období let 2007-2013**, MMR ČR, 29.6.2009.
- **Identifikace bariér čerpání finančních prostředků z Integrovaného operačního programu a operačního programu Lidské zdroje a zaměstnanost – Manažerské shrnutí**, MV ČR Odbor strukturálních fondů, 19.10.2009
- **Kompletní znění Výzev k předkládání žádostí o finanční podporu v rámci IOP**, vyhlášených ke dni 31.1.2010, včetně jejich aktualizace a změn znění.
- **Výroční zpráva operačního programu Technická pomoc za rok 2007**, MMR ČR, červen 2008
- **Výroční zpráva operačního programu Technická pomoc za rok 2008**, MMR ČR, březen 2009
- **Operační program Technická pomoc**, MMR ČR, prosinec 2007
- **Kompletní znění Výzev k předkládání žádostí o podporu v rámci OPTP**, vyhlášených ke dni 31.1.2010, včetně jejich aktualizací a změn znění.
- **Prováděcí dokument k operačnímu programu Výzkum a vývoj pro inovace**, verze 1.1., MŠMT ČR, květen 2009.
- **Kompletní znění Výzev k předkládání žádostí o podporu v rámci VaVPI**, vyhlášených ke dni 31.1.2010, včetně jejich aktualizací a změn znění.
- **Prováděcí dokument k operačnímu programu Výzkum a vývoj pro inovace**, verze 1.1., MŠMT ČR, květen 2009



5. Seznam zkratek

Zkratka	Popis
AO	Auditní orgán
CRR	Centrum pro regionální rozvoj ČR
ČR	Česká republika
EK	Evropská komise
ERDF	Evropský fond pro regionální rozvoj
EU	Evropská unie
ES	Evropská společenství
ESF	Evropský sociální fond
GG	Globální grant
GP	Globální projekt
IOP	Integrovaný operační program
IP	Individuální projekt
MK ČR	Ministerstvo kultury ČR
MMR	Ministerstvo pro místní rozvoj ČR
MŠMT	Ministerstvo školství, mládeže a tělovýchovy ČR
MV ČR	Ministerstvo vnitra ČR
MZ ČR	Ministerstvo zdravotnictví ČR
OP VaVpl	Operační program Výzkum a vývoj pro inovace
OP VK	Operační program Vzdělávání pro konkurenceschopnost
OP TP	Operační program Technická pomoc
PCO	Platební a certifikační orgán
PO	Prioritní osa
ŘO	Řídící orgán
ÚVEU	Úřední věstník EU
VOŠ	Vyšší odborná škola
VŘ	Výběrové řízení
VZ	Veřejná zakázka
ZVZ	Zákon č. 137/2006 Sb., o veřejných zakázkách, příp. zákon č. 40/2004 Sb., o veřejných zakázkách
ZS	Zprostředkující subjekt



Příloha č. 1

Tabulka 22 – Současná míra naplnění pravidla n+3 pro alokaci 2007 (kumulativně) v IOP

IOP		Podané žádosti	Schválené žádosti	Proplacené prostředky	Certifikované prostředky
Prioritní osa 1	Akutální stav	5 050	4 360	0	0
	Požadovaný stav k 31.12.2010	5 396	4 416	2 653	1 963
	Splněno	94%	99%	0%	0%
Prioritní osa 2	Akutální stav	481	452	384	0
	Požadovaný stav k 31.12.2010	2 745	2 247	1 348	997
	Splněno	18%	20%	28%	0%
Prioritní osa 3	Akutální stav	6 609	2 971	115	0
	Požadovaný stav k 31.12.2010	8 745	7 158	4 296	3 177
	Splněno	76%	42%	3%	0%
Prioritní osa 4	Akutální stav	1 192	421	0	0
	Požadovaný stav k 31.12.2010	1 052	861	517	383
	Splněno	113%	49%	0%	0%
Prioritní osa 5	Akutální stav	11 844	2 149	170	153
	Požadovaný stav k 31.12.2010	6 523	5 330	3 202	2 367
	Splněno	182%	40%	5%	6%
Prioritní osa 6	Akutální stav	888	841	60	2
	Požadovaný stav k 31.12.2010	738	604	362	268
	Splněno	120%	139%	17%	1%
Celkem	Akutální stav	26 064	11 195	729	155
	Požadovaný stav k 31.12.2010	25 200	20 616	12 378	9 155
	Splněno	103%	54%	6%	2%

Tabulka 23 – Současná míra naplnění pravidla n+3 pro alokaci 2008 (kumulativně) v IOP

IOP		Podané žádosti	Schválené žádosti	Proplacené prostředky	Certifikované prostředky
Prioritní osa 1	Akutální stav	5 050	4 360	0	0
	Požadovaný stav k 31.12.2011	7 058	5 905	4 063	3 342
	Splněno	72%	74%	0%	0%
Prioritní osa 2	Akutální stav	481	452	384	0
	Požadovaný stav k 31.12.2011	3 598	3 008	2 067	1 700
	Splněno	13%	15%	19%	0%
Prioritní osa 3	Akutální stav	5 050	4 360	0	0
	Požadovaný stav k 31.12.2011	11 461	9 582	6 586	5 415
	Splněno	44%	46%	0%	0%
Prioritní osa 4	Akutální stav	1 192	421	0	0
	Požadovaný stav k 31.12.2011	1 376	1 151	792	652
	Splněno	87%	37%	0%	0%
Prioritní osa 5	Akutální stav	11 844	2 149	170	153
	Požadovaný stav k 31.12.2011	8 513	7 124	4 905	4 036
	Splněno	139%	30%	3%	4%
Prioritní osa 6	Akutální stav	888	841	60	2
	Požadovaný stav k 31.12.2011	966	808	556	457
	Splněno	92%	104%	11%	0%
Celkem	Akutální stav	24 505	12 584	614	155
	Požadovaný stav k 31.12.2011	32 972	27 578	18 969	15 601
	Splněno	74%	46%	3%	1%



Tabulka 24 – Současná míra naplnění pravidla n+3 pro alokaci 2007 v IOP

Pravidlo n+3 vzhledem k alokaci 2007		Podané žádosti	Schválené žádosti	Proplacené prostředky	Certifikované prostředky
Prioritní osa 1	Akutální stav	5 050	4 360	0	0
	Požadovaný stav k 31.12.2010	1 288	1 288	1 288	1 288
	Splněno	392%	338%	0%	0%
Prioritní osa 2	Akutální stav	481	452	384	0
	Požadovaný stav k 31.12.2010	654	654	654	654
	Splněno	73%	69%	59%	0%
Prioritní osa 3	Akutální stav	5 050	4 360	0	0
	Požadovaný stav k 31.12.2010	2 084	2 084	2 084	2 084
	Splněno	242%	209%	0%	0%
Prioritní osa 4	Akutální stav	1 192	421	0	0
	Požadovaný stav k 31.12.2010	251	251	251	251
	Splněno	474%	168%	0%	0%
Prioritní osa 5	Akutální stav	11 844	2 149	170	153
	Požadovaný stav k 31.12.2010	1 636	1 636	1 636	1 636
	Splněno	724%	131%	10%	9%
Prioritní osa 6	Akutální stav	888	841	60	2
	Požadovaný stav k 31.12.2010	176	176	176	176
	Splněno	505%	478%	34%	1%
Celkem	Akutální stav	24 505	12 584	614	155
	Požadovaný stav k 31.12.2010	6 090	6 090	6 090	6 090
	Splněno	402%	207%	10%	3%

Tabulka 25 – Současná míra naplnění pravidla n+3 pro alokaci 2008 v IOP

Pravidlo n+3 vzhledem k alokaci 2008		Podané žádosti	Schválené žádosti	Proplacené prostředky	Certifikované prostředky
Prioritní osa 1	Akutální stav	3 761	3 072	0	0
	Požadovaný stav k 31.12.2011	1 349	1 349	1 349	1 349
	Splněno	279%	228%	0%	0%
Prioritní osa 2	Akutální stav	0	0	0	0
	Požadovaný stav k 31.12.2011	686	686	686	686
	Splněno	0%	0%	0%	0%
Prioritní osa 3	Akutální stav	2 966	2 277	0	0
	Požadovaný stav k 31.12.2011	2 186	2 186	2 186	2 186
	Splněno	136%	104%	0%	0%
Prioritní osa 4	Akutální stav	941	170	0	0
	Požadovaný stav k 31.12.2011	263	263	263	263
	Splněno	358%	65%	0%	0%
Prioritní osa 5	Akutální stav	10 207	513	0	0
	Požadovaný stav k 31.12.2011	1 636	1 636	1 636	1 636
	Splněno	624%	31%	0%	0%
Prioritní osa 6	Akutální stav	713	665	0	0
	Požadovaný stav k 31.12.2011	184	184	184	184
	Splněno	386%	361%	0%	0%
Celkem	Akutální stav	18 588	6 696	0	0
	Požadovaný stav k 31.12.2011	6 305	6 305	6 305	6 305
	Splněno	295%	106%	0%	0%



Tabulka 26 – Současná míra naplnění pravidla n+3 pro alokaci 2007 v OP TP (kumulativně)

OP TP		Podané žádosti	Schválené žádosti	Proplacené prostředky	Certifikované prostředky
Prioritní osa 1	Akutální stav	465	165	44	30
	Požadovaný stav k 31.12.2010	416	341	204	151
	Splněno	112%	48%	21%	20%
Prioritní osa 2	Akutální stav	2 291	162	113	42
	Požadovaný stav k 31.12.2010	796	651	390	288
	Splněno	288%	25%	29%	14%
Prioritní osa 3	Akutální stav	2 003	1 040	232	0
	Požadovaný stav k 31.12.2010	1 667	1 365	819	606
	Splněno	120%	76%	28%	0%
Prioritní osa 4	Akutální stav	567	567	6	0
	Požadovaný stav k 31.12.2010	1 105	904	543	401
	Splněno	51%	63%	1%	0%
Celkem	Akutální stav	5 325	1 933	395	72
	Požadovaný stav k 31.12.2010	3 984	3 260	1 956	1 447
	Splněno	134%	59%	20%	5%

Tabulka 27 – Současná míra naplnění pravidla n+3 pro alokaci 2008 v OP TP (kumulativně)

OP TP		Podané žádosti	Schválené žádosti	Proplacené prostředky	Certifikované prostředky
Prioritní osa 1	Akutální stav	465	165	44	30
	Požadovaný stav k 31.12.2011	545	456	313	258
	Splněno	112%	48%	21%	20%
Prioritní osa 2	Akutální stav	2 291	162	113	42
	Požadovaný stav k 31.12.2011	1 043	872	599	492
	Splněno	288%	25%	29%	14%
Prioritní osa 3	Akutální stav	2 003	1 040	232	0
	Požadovaný stav k 31.12.2011	2 184	1 826	1 256	1 032
	Splněno	120%	76%	28%	0%
Prioritní osa 4	Akutální stav	567	567	6	0
	Požadovaný stav k 31.12.2011	1 447	1 210	832	684
	Splněno	51%	63%	1%	0%
Celkem	Akutální stav	5 325	1 933	395	72
	Požadovaný stav k 31.12.2011	5 219	4 364	3 000	2 466
	Splněno	102%	44%	13%	3%



Tabulka 28 – Současná míra naplnění pravidla n+3 pro alokaci 2007 v OP TP

Pravidlo n+3 vzhledem k alokaci 2007		Podané žádosti	Schválené žádosti	Proplacené prostředky	Certifikované prostředky
Prioritní osa 1	Akutální stav	465	165	44	30
	Požadovaný stav k 31.12.2010	99	99	99	99
	Splněno	470%	167%	44%	30%
Prioritní osa 2	Akutální stav	2 291	162	113	42
	Požadovaný stav k 31.12.2010	189	189	189	189
	Splněno	1214%	86%	60%	22%
Prioritní osa 3	Akutální stav	2 003	1 040	232	0
	Požadovaný stav k 31.12.2010	397	397	397	397
	Splněno	504%	262%	58%	0%
Prioritní osa 4	Akutální stav	567	567	6	0
	Požadovaný stav k 31.12.2010	263	263	263	263
	Splněno	215%	215%	2%	0%
Celkem	Akutální stav	5 325	1 933	395	72
	Požadovaný stav k 31.12.2010	949	949	949	949
	Splněno	561%	204%	42%	8%

Tabulka 29 – Současná míra naplnění pravidla n+3 pro alokaci 2008 v OP TP

Pravidlo n+3 vzhledem k alokaci 2008		Podané žádosti	Schválené žádosti	Proplacené prostředky	Certifikované prostředky
Prioritní osa 1	Akutální stav	366	66	0	0
	Požadovaný stav k 31.12.2011	104	104	104	104
	Splněno	112%	48%	21%	20%
Prioritní osa 2	Akutální stav	2 102	0	0	0
	Požadovaný stav k 31.12.2011	199	199	199	199
	Splněno	288%	25%	29%	14%
Prioritní osa 3	Akutální stav	1 605	642	0	0
	Požadovaný stav k 31.12.2011	417	417	417	417
	Splněno	120%	76%	28%	0%
Prioritní osa 4	Akutální stav	303	303	0	0
	Požadovaný stav k 31.12.2011	276	276	276	276
	Splněno	51%	63%	1%	0%
Celkem	Akutální stav	4 376	1 012	0	0
	Požadovaný stav k 31.12.2011	996	996	996	996
	Splněno	439%	102%	0%	0%



Tabulka 30 – Současná míra naplnění pravidla n+3 pro alokaci 2007 v OP VK (kumulativně)

OP VK		Podané žádosti	Schválené žádosti	Proplacené prostředky	Certifikované prostředky
Prioritní osa 1	Akutální stav	34 459	6 638	1 211	0
	Požadovaný stav k 31.12.2010	9 836	8 051	4 831	3 573
	Splněno	350%	82%	25%	0%
Prioritní osa 2	Akutální stav	15 436	2 887	1 222	0
	Požadovaný stav k 31.12.2010	10 069	8 242	4 946	3 658
	Splněno	153%	35%	25%	0%
Prioritní osa 3	Akutální stav	3 233	308	0	0
	Požadovaný stav k 31.12.2010	4 659	3 814	2 288	1 692
	Splněno	69%	8%	0%	0%
Prioritní osa 4	Akutální stav	2 839	2 729	0	0
	Požadovaný stav k 31.12.2010	3 663	2 998	1 801	1 333
	Splněno	77%	91%	0%	0%
Prioritní osa 5	Akutální stav	1 019	891	100	0
	Požadovaný stav k 31.12.2010	1 176	963	578	427
	Splněno	87%	93%	17%	0%
Celkem	Akutální stav	56 987	13 453	2 533	0
	Požadovaný stav k 31.12.2010	29 404	24 067	14 444	10 683
	Splněno	194%	56%	18%	0%

Tabulka 31 – Současná míra naplnění pravidla n+3 pro alokaci 2008 v OP VK (kumulativně)

OP VK		Podané žádosti	Schválené žádosti	Proplacené prostředky	Certifikované prostředky
Prioritní osa 1	Akutální stav	34 459	6 638	1 211	0
	Požadovaný stav k 31.12.2011	12 890	10 777	7 408	6 090
	Splněno	267%	62%	16%	0%
Prioritní osa 2	Akutální stav	15 436	2 887	1 222	0
	Požadovaný stav k 31.12.2011	13 195	11 032	7 583	6 234
	Splněno	117%	26%	16%	0%
Prioritní osa 3	Akutální stav	3 233	308	0	0
	Požadovaný stav k 31.12.2011	6 105	5 105	3 509	2 885
	Splněno	53%	6%	0%	0%
Prioritní osa 4	Akutální stav	2 839	2 729	0	0
	Požadovaný stav k 31.12.2011	4 791	4 009	2 758	2 269
	Splněno	59%	68%	0%	0%
Prioritní osa 5	Akutální stav	1 019	891	100	0
	Požadovaný stav k 31.12.2011	1 540	1 288	886	728
	Splněno	66%	69%	11%	0%
Celkem	Akutální stav	56 987	13 453	2 533	0
	Požadovaný stav k 31.12.2010	38 522	32 211	22 143	18 206
	Splněno	148%	42%	11%	0%



Tabulka 32 – Současná míra naplnění pravidla n+3 pro alokaci 2007 v OP VK

Pravidlo n+3 vzhledem k alokaci 2007		Podané žádosti	Schválené žádosti	Proplacené prostředky	Certifikované prostředky
Prioritní osa 1	Akutální stav	34 459	6 638	1 211	0
	Požadovaný stav k 31.12.2010	2 343	2 343	2 343	2 343
	Splněno	350%	82%	25%	0%
Prioritní osa 2	Akutální stav	15 436	2 887	1 222	0
	Požadovaný stav k 31.12.2010	2 399	2 399	2 399	2 399
	Splněno	153%	35%	25%	0%
Prioritní osa 3	Akutální stav	3 233	308	0	0
	Požadovaný stav k 31.12.2010	1 110	1 110	1 110	1 110
	Splněno	69%	8%	0%	0%
Prioritní osa 4	Akutální stav	2 839	2 729	0	0
	Požadovaný stav k 31.12.2010	875	875	875	875
	Splněno	77%	91%	0%	0%
Prioritní osa 5	Akutální stav	1 019	891	100	0
	Požadovaný stav k 31.12.2010	280	280	280	280
	Splněno	87%	93%	17%	0%
Celkem	Akutální stav	56 987	13 453	2 533	0
	Požadovaný stav k 31.12.2010	7 007	7 007	7 007	7 007
	Splněno	813%	192%	36%	0%

Tabulka 33 – Současná míra naplnění pravidla n+3 pro alokaci 2008 v OP VK

Pravidlo n+3 vzhledem k alokaci 2008		Podané žádosti	Schválené žádosti	Proplacené prostředky	Certifikované prostředky
Prioritní osa 1	Akutální stav	32 116	4 295	0	0
	Požadovaný stav k 31.12.2011	2 459	2 459	2 459	2 459
	Splněno	267%	62%	16%	0%
Prioritní osa 2	Akutální stav	13 037	488	0	0
	Požadovaný stav k 31.12.2011	2 517	2 517	2 517	2 517
	Splněno	117%	26%	16%	0%
Prioritní osa 3	Akutální stav	2 123	0	0	0
	Požadovaný stav k 31.12.2011	1 165	1 165	1 165	1 165
	Splněno	53%	6%	0%	0%
Prioritní osa 4	Akutální stav	1 964	1 854	0	0
	Požadovaný stav k 31.12.2011	916	916	916	916
	Splněno	59%	68%	0%	0%
Prioritní osa 5	Akutální stav	739	611	0	0
	Požadovaný stav k 31.12.2011	294	294	294	294
	Splněno	66%	69%	11%	0%
Celkem	Akutální stav	49 979	7 248	0	0
	Požadovaný stav k 31.12.2011	7 350	7 350	7 350	7 350
	Splněno	680%	99%	0%	0%



Tabulka 34 – Současná míra naplnění pravidla n+3 pro alokaci 2007 v OP VaVpl (kumulativně)

OP VaVpl		Podané žádosti	Schválené žádosti	Proplacené prostředky	Certifikované prostředky
Prioritní osa 1	Akutální stav	28 670	0	0	0
	Požadovaný stav k 31.12.2010	13 639	9 016	4 754	2 689
	Splněno	210%	0%	0%	0%
Prioritní osa 2	Akutální stav	53 364	2 366	365	0
	Požadovaný stav k 31.12.2010	13 639	9 016	4 754	2 689
	Splněno	391%	26%	8%	0%
Prioritní osa 3	Akutální stav	0	0	0	0
	Požadovaný stav k 31.12.2010	4 244	2 806	1 479	837
	Splněno	0%	0%	0%	0%
Prioritní osa 4	Akutální stav	5 289	0	0	0
	Požadovaný stav k 31.12.2010	8 241	5 448	2 873	1 625
	Splněno	64%	0%	0%	0%
Prioritní osa 5	Akutální stav	734	0	0	0
	Požadovaný stav k 31.12.2010	1 442	953	503	284
	Splněno	51%	0%	0%	0%
Celkem	Akutální stav	88 057	2 366	365	0
	Požadovaný stav k 31.12.2010	41 205	27 238	14 363	8 124
	Splněno	214%	9%	3%	0%

Tabulka 35 – Současná míra naplnění pravidla n+3 pro alokaci 2008 v OP VaVpl (kumulativně)

OP VaVpl		Podané žádosti	Schválené žádosti	Proplacené prostředky	Certifikované prostředky
Prioritní osa 1	Akutální stav	28 670	0	0	0
	Požadovaný stav k 31.12.2011	14 435	12 069	8 295	6 819
	Splněno	210%	0%	0%	0%
Prioritní osa 2	Akutální stav	53 364	2 366	365	0
	Požadovaný stav k 31.12.2011	14 435	12 069	8 295	6 819
	Splněno	391%	26%	8%	0%
Prioritní osa 3	Akutální stav	0	0	0	0
	Požadovaný stav k 31.12.2011	4 492	3 755	2 581	2 122
	Splněno	0%	0%	0%	0%
Prioritní osa 4	Akutální stav	5 289	0	0	0
	Požadovaný stav k 31.12.2011	8 722	7 292	5 012	4 121
	Splněno	64%	0%	0%	0%
Prioritní osa 5	Akutální stav	734	0	0	0
	Požadovaný stav k 31.12.2011	1 526	1 276	877	721
	Splněno	51%	0%	0%	0%
Celkem	Akutální stav	88 057	2 366	365	0
	Požadovaný stav k 31.12.2010	43 609	36 461	25 060	20 603
	Splněno	202%	6%	1%	0%



Tabulka 36 – Současná míra naplnění pravidla n+3 pro alokaci 2008 v OP VaVpl

Pravidlo n+3 vzhledem k alokaci 2008		Podané žádosti	Schválené žádosti	Proplacené prostředky	Certifikované prostředky
Prioritní osa 1	Akutální stav	28 670	0	0	0
	Požadovaný stav k 31.12.2011	5 378	5 378	5 378	5 378
	Splněno	533%	0%	0%	0%
Prioritní osa 2	Akutální stav	53 364	2 366	365	0
	Požadovaný stav k 31.12.2011	5 378	5 378	5 378	5 378
	Splněno	992%	44%	7%	0%
Prioritní osa 3	Akutální stav	0	0	0	0
	Požadovaný stav k 31.12.2011	1 673	1 673	1 673	1 673
	Splněno	0%	0%	0%	0%
Prioritní osa 4	Akutální stav	5 289	0	0	0
	Požadovaný stav k 31.12.2011	3 249	3 249	3 249	3 249
	Splněno	163%	0%	0%	0%
Prioritní osa 5	Akutální stav	734	0	0	0
	Požadovaný stav k 31.12.2011	569	569	569	569
	Splněno	129%	0%	0%	0%
Celkem	Akutální stav	88 057	2 366	365	0
	Požadovaný stav k 31.12.2010	16 247	16 247	16 247	16 247
	Splněno	542%	15%	2%	0%