



EVROPSKÁ UNIE
EVROPSKÝ FOND PRO REGIONÁLNÍ ROZVOJ
INVESTICE DO VAŠÍ BUDOUCNOSTI



Projekt OPTP CZ.1.08/1.1.00/08.00051

Vazby národní politiky ČR a EU se zaměřením na politiku HSÚS

Závěrečná zpráva

Závěry a doporučení

Ministerstvo pro místní rozvoj

31. května 2010

Závěry a doporučení:

Strategické řízení ve veřejné správě vyžaduje koordinaci strategií a koncepcí navrhovaných a realizovaných jednotlivými úrovněmi veřejné správy tj. jak ústředními správními úřady, tak i orgány státní správy v území a samozřejmě regionální a místní samosprávou.

Předpokladem pro efektivní koordinaci politik a provazování cílů a priorit strategických dokumentů z hlediska ovlivňování situace v území se ukazuje mj. potřeba koordinovat proces strategického plánování a řízení včetně ujasnění základních pojmů a vztahů mezi politikou a jednotlivými typy strategických a prováděcích dokumentů vytvářených na národní úrovni v ČR, ale i dokumentů EU.

Předmětem projektu „Vazby národní politiky ČR a EU se zaměřením na politiku hospodářské, sociální a územní soudržnosti“ je podpořit vytváření systému a nástrojů pro koordinaci strategických záměrů a sledování jejich naplňování v rámci politiky hospodářské, sociální a územní soudržnosti. Na základě tohoto projektu bude přistoupeno k vytvoření vlastní databáze.

Úsilí spojené s vytvořením databáze strategických, zvláště národních, dokumentů reaguje na podněty Evropské komise vyžadující systematický přístup při formulování strategií v oblasti HSÚS. Motivem je dosažení větších úspor při využívání veřejných zdrojů, větší účinnosti prováděných opatření. K tomu přispívá i efektivní koordinace rozvojových aktivit a provazování intervencí.

Vlastní vytvoření databáze v podobě softwarové aplikace bude doprovázeno dalšími opatřeními spojenými s nastavením systému aktualizace uložených dat a průběžné správy systému. K tomuto účelu budou vytvořeny manuály a vodítka, usnadňující uživatelům a administrátorům intuitivní využívání a údržbu databáze.

Při realizaci projektu bylo analyzováno celkem 70 dokumentů s potenciální vazbou na hospodářskou, sociální a územní soudržnost. Byly zkoumány české i evropské strategické

dokumenty. V průběhu tohoto šetření se nejprve zkoumal vztah dokumentu obecně ke konceptu hospodářské, sociální a územní soudržnosti.

Zkoumaný okruh informací umožní vytvořit základní databázovou větu dokumentu a následné třídění a provazování dle zvoleného klíče (viz Tabulka č. 1: Databázový výstup - základní informace o dokumentu).

Většina strategických dokumentů ČR prokázala vazbu na HSÚS, avšak s různou intenzitou. Dokumenty mají nastavenou vazbu na stávající strategii HSÚS a jsou politikou soudržnosti podporovatelné.

V další fázi šetření bylo podrobena hlubší analýze 40 dokumentů, které vykazaly větší těsnost vazby na soudržnost, což umožnilo posouzení vazeb priorit těchto dokumentů rovněž s cíli a prioritními oblastmi současného NSRR ČR. Výstupem jsou informace kvalitativní povahy, které se vážou ke každé prioritě zkoumaného dokumentu. Podoba věty dokumentu, která bude tvořit plánovanou databázi, je uvedena v Tabulce č. 2: Databázový výstup - podrobná informace o dokumentu, o vazbě jeho priorit k NSRR ČR.

Je zřejmé, že databáze bude průběžně doplňována o další dokumenty, které mají vazbu na koncept HSÚS, případně jsou ve vztahu k současné podobě politiky soudržnosti v ČR. Řada důležitých dokumentů připravovaných na národní či evropské úrovni je v pokročilé fázi rozpracovanosti, či již prochází procesem schvalování. Jedná se např. o nadnárodní strategie územního rozvoje – koncepce V4+2 či klíčový dokument EVROPA 2020 - Strategie pro inteligentní a udržitelný růst podporující začlenění.

Dokument EVROPA 2020 - Strategie pro inteligentní a udržitelný růst podporující začlenění představuje nový celoevropský strategický rámec, který podstatným způsobem ovlivní podobu politiky soudržnosti i zaměření řady národních tematicky pojatých politik.

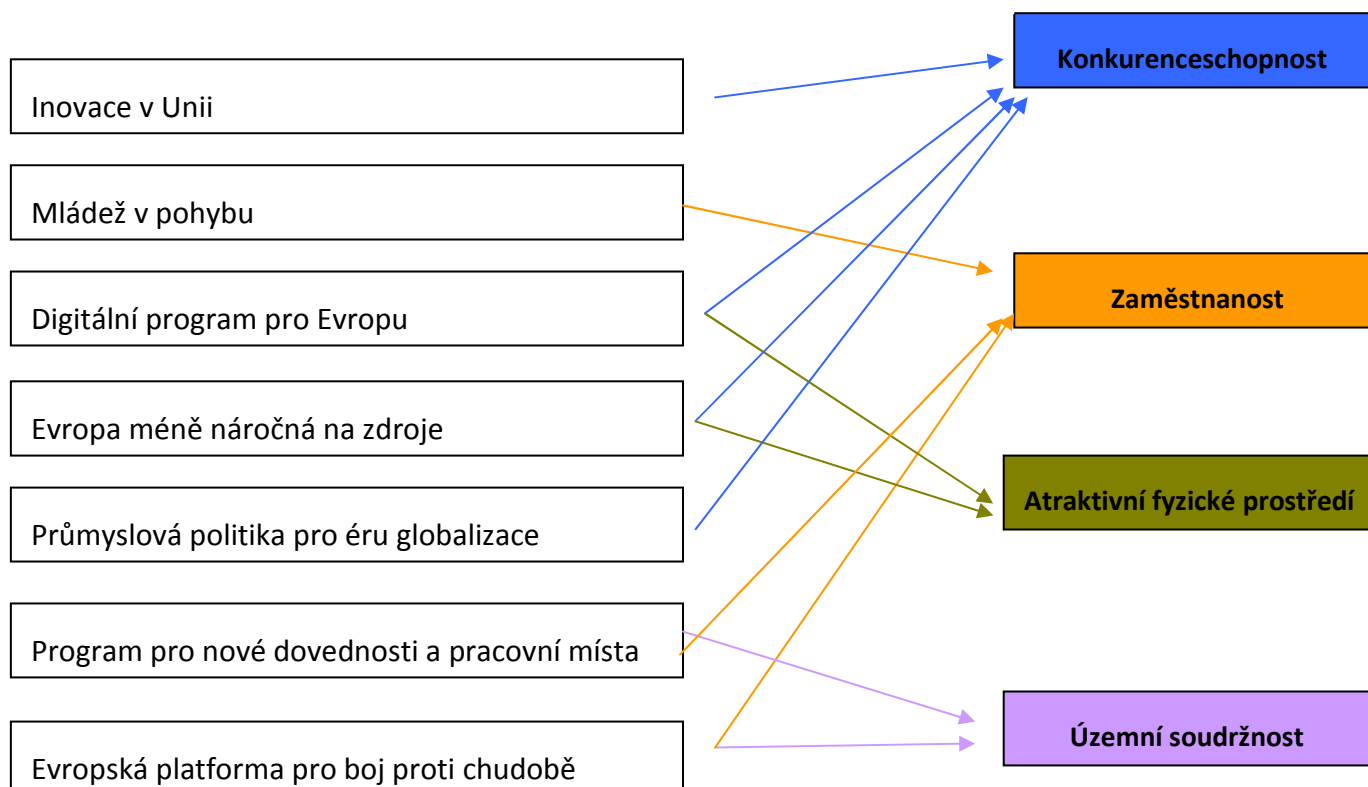
Strategie Evropa 2020 je založena na třech vzájemně se posilujících prioritách:

- Inteligentní růst: rozvíjet ekonomiku založenou na znalostech a inovacích.
- Udržitelný růst: podporovat konkurenceschopnější a ekologičtější ekonomiku méně náročnou na zdroje.
- Růst podporující začlenění: podporovat ekonomiku s vysokou zaměstnaností, jež se bude vyznačovat sociální a územní soudržností.

Tyto tři pilíře budou konkretizovány spektrem prioritních témat.

- „Inovace v Unii“ – zlepšení rámcových podmínek a přístupu k financování výzkumu a inovací, čímž by se zajistilo, aby se z inovativních nápadů staly výrobky a služby vytvářející růst a pracovní místa.
- „Mládež v pohybu“ – posílení výkonu systémů vzdělávání a usnadnění vstupu mladých lidí na pracovní trh.
- „Digitální program pro Evropu“ – urychlení rozvoje vysokorychlostního internetu a využití jednotného digitálního trhu domácnostmi a podniky.
- „Evropa méně náročná na zdroje“ – podpora oddělení hospodářského růstu od využívání zdrojů, podpora přechodu na nízkouhlíkovou ekonomiku, větší využití obnovitelných zdrojů energie, modernizace odvětví dopravy a podpora energetické účinnosti.
- „Průmyslová politika pro éru globalizace“ – zlepšení podnikatelského prostředí, zejména pro malé a střední podniky, podpora rozvoje silné a udržitelné průmyslové základny, která by byla konkurenceschopná v celosvětovém měřítku.
- „Program pro nové dovednosti a pracovní místa“ – modernizace pracovních trhů a posílení postavení občanů rozvojem jejich dovedností v průběhu celého života za účelem zvýšení účasti na trhu práce a lepšího vyrovnání nabídky a poptávky na trhu práce, mimo jiné prostřednictvím mobility pracovních sil.
- „Evropská platforma pro boj proti chudobě“ – zajištění sociální a územní soudržnosti tak, aby výhody vyplývající z růstu a zaměstnanosti byly ve velkém měřítku sdíleny a lidem postiženým chudobou a sociálním vyloučením bylo umožněno žít důstojně a aktivně se zapojovat do společnosti.

Vazby prioritních témat k pilířům soudržnosti



Jednou z hlavních obtíží, se kterou se zpracovatelský tým musel vypořádat, byla variabilita zkoumaných dokumentů. Ty se lišily nejen svým záběrem a povahou (celistní dokumenty, složkové, územně pojaté, průřezové - což koresponduje s charakterem politiky, kterou reprezentují), ale především formou zpracování a technikou, která byla použita při jejich zpracování. To výrazně ztěžovalo práci s dokumenty a vyústilo ke zpracování materiálu, který se zabýval jak vazbami těchto dokumentů k veřejné politice, tak si všímal jejich rozdílnosti z hlediska účelu zpracování a uplatnění zásad strategického plánování respektive programování.

Po prostudování souboru dokumentů bylo možné učinit následující zjištění:

- *přestože podstatná část dokumentů byla vytvořena a přijata v nedávné době, ne vždy byl v návrhové části zřetelný vztah k aktuálním resp. budoucím potřebám a tendencím; v dokumentech se pracuje se staršími daty a údaji – často převzatými z jiných dříve zpracovaných dokumentů, které nedostatečným způsobem reflektují současnou realitu,*
- *některé dokumenty obsahují i prováděcí či akční části s kratším horizontem realizace, jejichž naplnění mělo být již dosaženo; tyto části dokumentů by měly být aktualizovány či nahrazeny jiným způsobem (např. prováděcím dokumentem),*
- *způsob formulování cílů a priorit některých národních dokumentů není jednotný ani vnitřně konzistentní, což vede k nejasnosti strategie,*
- *výrazně variabilní způsob zpracování dokumentů negativně ovlivňuje možnost provázání strategií, nastavování vzájemných vazeb a koordinaci zvláště aktivit ovlivňujících více složek, sektorů,*
- *pestrost dílčích koncepcí činí problémy nastavit vazby i ve zřetelně vyhraněných a kompaktních úsecích veřejné správy,*
- *zpracovatelský tým pracoval s dokumenty, které byly přijaty vládou ČR, tj. obsahující vybraný scénář vývoje a preferovanou variantu řešení; v případě řady dokumenty však panuje nejasnost, zdali tyto alternativní strategie zpracování dokumentu byly formulovány,*
- *zvolená forma zpracování často nejen znemožňuje jakoukoliv kvantifikaci výsledků a dopadů příslušné politiky, ale brání i faktickému porozumění problematice na straně zástupců širší veřejnosti; možnost aktivní komunikace takto koncipované strategie a mediální práce s dokumenty je ze strany pořizovatele minimální. V tomto směru se*

výrazně liší od způsobů zpracování dokumentů obvyklého v Německu, Velké Británii, či na úrovni EU,

- *častá absence indikátorů znemožňuje přistoupit k vyhodnocování strategie,*
- *nejasné rozdělení úkolů a rolí při implementaci strategií brání efektivnímu prosazení zvolených cílů,*
- *absence alokace zdrojů brání efektivnímu prosazení strategií v praxi.*

Je nutno konstatovat, že podstatná část těchto problémů by byla eliminována, pokud by byly stanoveny standardy tvorby strategických dokumentů a tato metodika byla následně závazně uplatňována všemi dotčenými úřady a jejich orgány.

Příprava a realizace koncepčních a strategických dokumentů není v případě ČR fakticky jednotně usměrňována, což vede k vytváření širokého spektra koncepčních dokumentů zpracovaných odlišnou technikou. Dokumenty se liší pojetím zpracování, svým uspořádáním - respektováním řazení všech obligatorních částí, přístupy k formulování cílů a priorit. V některých případech neodpovídá označení dokumentu jeho povaze.

Potřeba mezisektorové koordinace vyžaduje harmonizaci postupů zpracování strategických dokumentů jednotlivých veřejných politik.

Východiska usnesení vlády č. 10/2001 je možné označit za správná, věcně i formálně doposud platná. Korespondují s představami o efektivním strategickém plánování tak, jak se uplatňuje ve veřejném, ale i soukromém sektoru. Přesto reflektují situaci v době svého vzniku, která se účastí ČR na politikách EU (což vede mj. k přípravě plánovacích dokumentů dle evropských pravidel) proměnila. Je však možné na něj navázat a případně jej aktualizovat právě s ohledem na současnou situaci.

V tomto směru byly navrženy jak obecné principy, které by měly být reflektovány při zpracování dokumentu, tak i vazby mezi dlouhodobou vizí rozvoje ČR a systémem plánovacích dokumentů, které by ji měly naplňovat. Celý systém by měl obsahovat mechanismy horizontální koordinace, které mohou být spojeny i s provazováním cílů a priorit na územní úrovni. Předpokladem efektivního prosazení strategií je důsledné uplatňování procesu jejich hodnocení tj. evaluace na základě zvolených indikátorů.

Návrh se opírá o následující cíle:

- sjednotit postupů při přípravě strategických a prováděcích dokumentů,
- vyjasnit terminologii,
- nastavit hierarchii dokumentů,
- zpřehlednit vzájemných vazeb,
- sladit časování tvorby a aktualizace dokumentů.

Vize ČR

Základní představy o roli ČR v Evropě a ve světě, o uspořádání české společnosti, kvalitě společenských vztahů a stavu lidských zdrojů, o zaměření hospodářství a struktuře produkčního sektoru, o kvalitě života a životního prostředí by měly být formulovány v rámcovém dokumentu vytvořeném pro horizont 15-20 let. Mělo by se jednat o dokument, který bude vycházet ze širokého společenského konsensu, nebude výrazněji podléhat změnám pramenícím z politického cyklu. Na straně druhé bude schopen reagovat na modernizační trendy spojené s inovacemi a technologickým pokrokem. Zohlednění vývojových tendencí je možné uskutečnit prostřednictvím pravidelné aktualizace dokumentu ve čtyřletém cyklu.

Strategické dokumenty - koncepce

Strategické dokumenty by měly vycházet z *Vize ČR*, která představuje jeden z hlavních vstupů při definování vize dokumentu. Ve fázi přípravy dokumentu je vhodné zpracovat scénáře vývoje a varianty řešení návrhové části, které budou předloženy zadavateli k výběru.

Strategický dokument by měl obsahovat:

- zdůvodnění účelu dokumentu, uvedení důvodu (legitimity) jeho zpracování (včetně vazby na legislativu, usnesení vlády apod.),
- vyhodnocení účinnosti opatření stávajících veřejných politik,
- analýzu současného stavu, zohlednění vývojových tendencí, komparaci se zahraničím,
- shrnutí výsledků analýzy do sady výroků, např. dle metody SWOT či TOWS (ohrožení a příležitosti, slabé a silné stránky),
- zřetelnou identifikaci potřeb,
- vizi, globální a strategické cíle, které jsou následně naplňovány systémem prioritních os a opatření,
- popis mechanismu, jak budou cíle prostřednictvím prioritních os a opatření dosaženy,
- uvedení nástrojů, které budou k tomu účelu využívány,
- nastavení vazeb na komplementární strategie,
- nastavení vazeb na územně a horizontálně zaměřené strategie,
- přehled finančních a dalších zdrojů využitelných k realizaci strategie,
- popis implementace a systému strategie řízení, včetně stanovení odpovědností jednotlivých subjektů,
- nastavení koordinace s řídicími strukturami partnerských dokumentů,
- přehled prováděcích dokumentů,
- časový plán realizace,
- způsob měření plnění strategie (stanovení indikátorů), včetně nastavení monitorovacího systému,
- způsob nastavení vyhodnocování (evaluace) strategie,
- plán aktualizace, revize dokumentu,
- posouzení vlivů na životní prostředí (vyžaduje-li to zákon).

Časový horizont platnosti dokumentu by mohl být 5-10 let.

Prováděcí dokumenty

Prováděcí dokumenty představují konkretizaci strategického dokumentu v tom smyslu, že ukazují, v jakých krocích a jakým způsobem budou dosahovány cíle strategie. Detailně popisují mechanismy a cesty jak dosáhnout cílů vymezených strategickým dokumentem. Obsahují kompletní přehled nástrojů, které budou k tomuto účelu používány, dále obsahují podrobný přehled zdrojů, které budou využívány. Obsahují realizační podmínky, odpovědnosti a časový plán.

Jednotlivé části dokumentu konkretizují příslušné pasáže strategického dokumentu. Míra podrobnosti rozboru situace a vývojových tendencí, propracovanosti návrhové části či popisu implementace a financování je podstatně větší.

Vazby mezi cíly a prioritami strategického dokumentu a cíli, prioritami a oblastmi podpory prováděcího dokumentu jsou jednoznačně nastaveny a doloženy.

Prováděcí dokumenty by měly obsahovat:

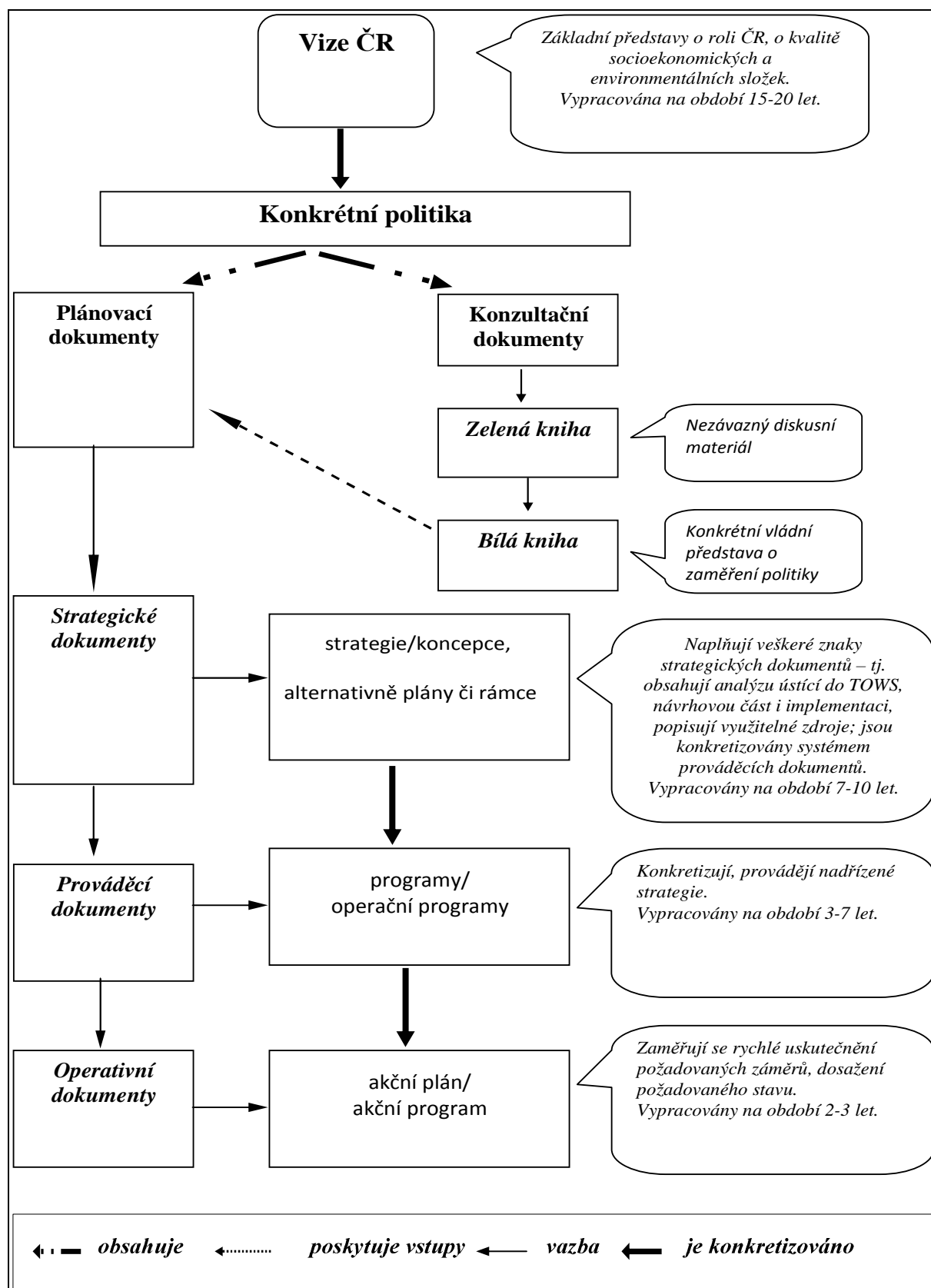
- vazbu na výchozí strategické dokumenty a legislativu,
- analýzu a její výsledky v podobě SWOT,
- návrhovou část - vizi, globální a specifické cíle, postup dosahování cílů, priority a oblasti podpory,
- popis rozdělení činnosti a zodpovědnosti za řízení a koordinaci,
- nastavení vazeb k partnerským dokumentům, včetně způsobu jejich koordinace,
- jasně definovanou strukturu financování a postupy pro uvolňování finančních prostředků (časový plán, náklady v jednotlivých letech),
- způsob monitoringu a evaluace,
- kontrolní a auditní systémy,
- výsledky ex-ante hodnocení,
- posouzení vlivů na životní prostředí (vyžaduje-li to zákon).

Dokument může být dále doplněn o následující části:

- popis konzultačního procesu, tj. zapojení partnerů do přípravy dokumentu,
- popis synergických a komplementárních vazeb k ostatním dokumentům, výsledky ex-ante hodnocení, strategii publicity způsob jejího zajištění.

Časový horizont platnosti dokumentu by mohl být 3-7 let.

Obrázek č. 1: Vazba mezi politikou, konzultačními a plánovacími dokumenty v ČR - návrh



Výše uvedená posloupnost nemusí vždy zahrnovat veškeré úrovně plánovacích dokumentů v závislosti na řešení příslušné problematiky. Je možná i přímá vazba mezi strategickými a operativními dokumenty.

Realizace navržených doporučení by přispěla ke kvalitativní změně tvorby plánovacích dokumentů. Umožnila by ke sjednocení postupu formulování strategických a prováděcích dokumentů, sblížení české praxe s evropskými zvyklostmi.

Navržená doporučení se týkají především dokumentů vytvářených ústředními správními úřady a předkládaných na jednání vlády ke schválení.

Řada hledisek je však obecně platná. Mohou být proto s úspěchem využity i pro formulování plánovacích dokumentů ostatních orgánů státní správy. Jejich uplatnění může být ze strany vlády ČR doporučeno i územní samosprávě.

Při zpracování plánovacích dokumentů byla i v českém prostředí formulována řada doporučení, které by bylo vhodné respektovat.

Měly by být zohledněny následující principy:

- *vycházet z obecně sdílených zásad a principů, jako jsou např. principy udržitelného rozvoje,*
- *stanovení scénářů a vyvážení variant možných řešení a umožnění diskuse k nim,*
- *respektování vzájemných souvislostí v rámci řešeného problému i ve vazbě na okolí,*
- *účast dotčených subjektů, zástupců cílových skupin na přípravě dokumentu případně i sledování jeho realizace,*
- *vzájemné sdílení informací a poznatků, uplatnění součinnosti,*
- *transparentnost procesu formování dokumentu a jeho uskutečňování,*
- *profesionální management procesů jejich přípravy,*
- *nastavení systému sdílení informací, dat, dokumentů a podkladů,*
- *nastavení strategie komunikace řešené problematiky,*
- *prosazení řešení, které bude účelné, efektivní a hospodárné,*
- *uplatnění zkušeností z předcházející generace politiky, poučení se z chyb,*
- *kvantifikace jednotlivých cílů,*
- *uplatnění systému indikátorů (výsledky, výstupy, dopady),*
- *společné vytváření a sdílení souboru indikátorů, monitorovacího mechanismus a systému.*

Protože není v našem prostředí zvykem kodifikovat postupy spojené s vládnutím, a je tudíž nepravděpodobné vydání zákona, který by se touto problematikou zabýval (včetně zahrnutí monitoringu realizace politik, evaluace apod.), bylo by možné zvážit zařazení techniky formulování strategických a prováděcích dokumentů alespoň do Jednacího řádu vlády.

V České republice neexistuje tradice zveřejňování vládních záměrů pomocí knih. Zelené knihy nejsou vůbec využívány, bílé knihy pak pouze okrajově. Výhody vyplývající z uplatnění tohoto mechanismu vyvolávají oprávněný zájem o jeho uplatnění při konzultaci s cílovými skupinami, širokou i odbornou veřejností.

Při sledování vazeb na úrovni priorit strategických dokumentů bylo nezbytné vypořádat se s následujícími obtížemi:

- vymezení úrovně (hladiny) priorit, případně cílů, které budou předmětem analýzy; některé dokumenty neměly explicitně stanoveny cíle a priority, či byly nejasná vzájemné vztahy (strom cílů). U některých dokumentů bylo obtížné odhalit priority, které byly nejasně formulovány a celý dokument měl spíše popisný charakter.
- smíšený charakter priorit strategických dokumentů. Priority často v sobě obsahují jak opatření související s vytvořením institucionálního a legislativního prostředí, tak dílčí organizační, ale i konkrétní rozvojová opatření. To má však významný dopad na proces sledování vazeb. Důsledkem je množení typů vazeb vůči HSÚS či NSRR ČR, které jsou sledovány kvalitativně.

Typologie vazeb dle metodiky:

Míra vazby	Hodnocení
Konkretizující	Priorita (cíl) dokumentu má přímou vazbu k cíli/prioritě NSRR, tj. jedná se o přímou implementaci priority zkoumaného dokumentu prostřednictvím NSRR
Synergická	Priorita (cíl) dokumentu vytváří synergickou vazbu k cíli/prioritě NSRR, tj. pro efektivní naplnění priority zkoumaného dokumentu, která je implementována NSRR (tj. je konkretizující), je vhodné postupovat v úzké součinnosti s aktivitami podporovanými jinou prioritou NSRR
Kauzální	Priorita (cíl) dokumentu vytváří kauzální vazbu k cíli/prioritě NSRR, tj. jedná se o podmiňující opatření, která definují prostředí (legislativní, institucionální), nově nastavují politiku apod., což následně umožňuje realizovat aktivity obsažené v NSRR; vazba je vůči cílům a prioritám NSRR nepřímá
Doplňkový vztah	Priorita (cíl) dokumentu vytváří doplňkový vztah k cíli/prioritě NSRR, tj. jedná se o organizační opatření, dílčí legislativní a institucionální úpravy a rozvojová opatření, která nejsou soudržností (respektive NSRR) podporovatelná
Nepokryté místo	Priorita (cíl) dokumentu je podporovatelná konceptem soudržnosti, ale není zastřešena cíli/prioritami NSRR

Na základě zjištěných informací o dokumentech a jejich prioritách je možné vytvořit funkční databázi, která umožní zobrazit provázanost mezi strategickými dokumenty ale i jejich prioritami.

Při zpracování databáze bylo nutné překonat úzký rezortní pohled, který se ve strategických dokumentech prosazoval a který často zdůrazňoval pouze vlastní rezortní zájmy. Vydefinované vazby poukazují na potřebu zintezivnění mezisektorových vazeb, posílání funkčních vztahů, k čemuž HSÚS vytváří vhodné prostředí.

Doporučení k práci s databází:

Při práci s databází navrhujeme uplatnit následující pravidla. Databáze představuje otevřený systém umožňující:

- přístup širokého okruhu zainteresovaných osob – členové koordinačních výborů NSRR, ministerstva, jiné ústřední správní úřady, coby uživatelé,
- jeho průběžnou úpravu pověřenými osobami dle rytmu aktualizace strategických dokumentů, se zapojením expertů rezortů zodpovědných za koncepci a aktualizaci příslušných dokumentů,

- jeho další rozšiřování (šetření se soustředilo na sledování hlavních vazeb vůči HSÚS, respektive NSRR ČR a Strategickému rámci udržitelného rozvoje).

Databáze umožní pracovat následujícím způsobem. Jedná se o možnost:

- filtrovat informace dle základních témat soudržnosti,
- filtrovat dle cílů a priorit NSRR ČR,
- multikriteriálních dotazů,
- sledovat vazby vůči Strategickému rámci udržitelného rozvoje na úrovni dokumentů,
- sledování požadovaných vazeb dle zadaných kritérií.

Budoucí databáze strategických dokumentů by měla dále poskytovat informace počtu hierarchických úrovní strategického dokumentu, odpovědnostech, finančních alokacích, vybraných indikátorech apod.

Databázi je možné využít při:

- sledování naplňování priorit národních koncepčních dokumentů prostřednictvím cílů a priorit NSRR ČR,
- sledování konkrétních vztahů a vazeb mezi prioritami národních dokumentů dle témat HSÚS nebo cílů a priorit NSRR ČR,
- koordinace vazeb pro efektivní implementaci NSRR a OP ve stávajícím období,
- koordinaci vztahů dokumentů, jejich priorit v současném programovém období,
- přípravě strategií v programovém období HSÚS pro léta 2014-2021,
- hodnocení vzájemné věcné a časové provázanosti strategických dokumentů,
- vytvoření přehledu cílů a priorit pro potřeby formulování národních priorit při vyjednávání s EK - sledování naplňování cílů a priorit stávajících koncepcí a strategií ČR.

Tabulka č. 1: Databázový výstup - základní informace o dokumentu:

<i>Název dokumentu</i>	<i>Role dokumentu</i>	<i>Nominální označení</i>	<i>Úroveň dokumentu</i>	<i>Typ dokumentu</i>	<i>Pořizovatel</i>	<i>Časová platnost</i>	<i>Relevantní témata dokumentu</i>	<i>Vazba na SRUR</i>	<i>Pilíř soudržnosti</i>	<i>Celková vazba ke konceptu soudržnosti</i>	<i>Vztah k pilíři Územní soudržnost</i>	<i>Komentář</i>	<i>Cíle/priority</i>	<i>Nastavené indikátory</i>	<i>Financování</i>	<i>Řízení koordinace</i>
Dopravní politika České republiky pro léta 2005 – 2013	strategický	politika	národní	sektorový	MD	2005-2013	Doprava	Rozvoj území	Atraktivní fyzické prostředí	2*	ANO	Dopravní politika je v souladu s politikou HSÚS.	ANO	ANO	NE	ANO

*Z výstupu vyplývá, že dokument bude dále zkoumán z hlediska svých vazeb na cíle a priority NSRR (viz metodika). V databázi může být nahrazena verbálním označením uvedeným v metodice.

Výstup obsahuje základní soubor informací o zařazeném dokumentu. Databáze umožní filtrování zařazených dokumentů dle hledisek uvedených v záhlaví; dovolí vytvářet i komplikovanější dotazy, které umožní sledovat nejen vazbu vůči hospodářské, sociální a územní soudržnosti, ale také sledovat vazby dokumentů navzájem.

Výstup obsahuje ještě stručný popis dokumentu, který poskytne uživateli základní informaci o jeho významu a roli.

Potenciální použití je tedy výrazně širší – umožňuje koordinovat vazby národních strategických dokumentů a politik i vůči sobě navzájem.

Tabulka č. 2: Databázový výstup - podrobná informace o dokumentu, o vazbě jeho priorit k NSRR ČR:

<i>Vybrané hlavní relevantní priority/cíle</i>	<i>Pilíř soudržnosti</i>	<i>Cíl NSRR</i>	<i>Priorita NSRR</i>	<i>Typ vazby k prioritě NSRR</i>	<i>Komentář</i>	<i>Možnost územní koordinace - Vyvážený rozvoj území</i>	<i>Možnost územní implementace - Územní spolupráce</i>	<i>Prováděcí dokumenty národní</i>	<i>Prováděcí dokumenty HSÚS</i>
Více příležitostí pro podnikatele	Konkurenceschopnost	Konkurenceschopná česká ekonomika	Konkurenceschopný podnikatelský sektor	doplňkový vztah	Uspřádání podmínek obchodu, působení na klíčových trzích, budování kvalitní značky ČR ve světě	Ne	Ne	Klepněte sem a zadejte text.	Zvolte položku.
Poskytovat profesionální a účinnou podporu	Konkurenceschopnost	Konkurenceschopná česká ekonomika	Konkurenceschopný podnikatelský sektor	doplňkový vztah	Asistence pro exportéry, zvýšení vývozu služeb, zvýšení přímých investic a akvizic do zahraničí, rozvoj vývozních aliancí	Ne	Ne	Klepněte sem a zadejte text.	Zvolte položku.
Zlepšit a rozvíjet kvalitu služeb	Konkurenceschopnost	Konkurenceschopná česká ekonomika	Konkurenceschopný podnikatelský sektor	doplňkový vztah	Nový systém služeb státu pro export, zákaznické centrum pro export	Ne	Ne	Klepněte sem a zadejte text.	Zvolte položku.
Zvýšit kapacity pro export	Konkurenceschopnost	Konkurenceschopná česká ekonomika	Konkurenceschopný podnikatelský sektor	synergická	Síť pro export, rozšíření finančních služeb pro český export, exportní akademie.	Ne	Ne	Klepněte sem a zadejte text.	Zvolte položku.

Výstup obsahuje velké množství detailních informací o vazbách priorit dokumentu k cílům a prioritním oblastem NSRR ČR. Databáze umožní filtrování zařazených dokumentů dle hledisek uvedených v záhlaví; dovolí vytvářet i komplikovanější dotazy, které umožní sledovat vazby dokumentů na úrovni priorit i vůči sobě navzájem. Potenciální použití je tedy výrazně širší – umožňuje koordinovat vazby priorit národních strategických dokumentů i vůči sobě.

Výstup sleduje možnost varianty implementace strategie, tj. možnost územní koordinace, která by umožnila provázat tematicky zaměřená opatření na územním principu, či je dávala do kontextu s místními a regionálními specifiky a přímo územně implementovala. Sledována je i potenciální vazba k aktivitám sdruženým pod územní spoluprací.

Výstup obsahuje ještě stručný popis cílů a priorit dokumentu, který poskytne uživateli přehlednou informaci o jeho členění a struktuře. Obsahuje rovněž základní zhodnocení vazeb vůči NSRR ČR.