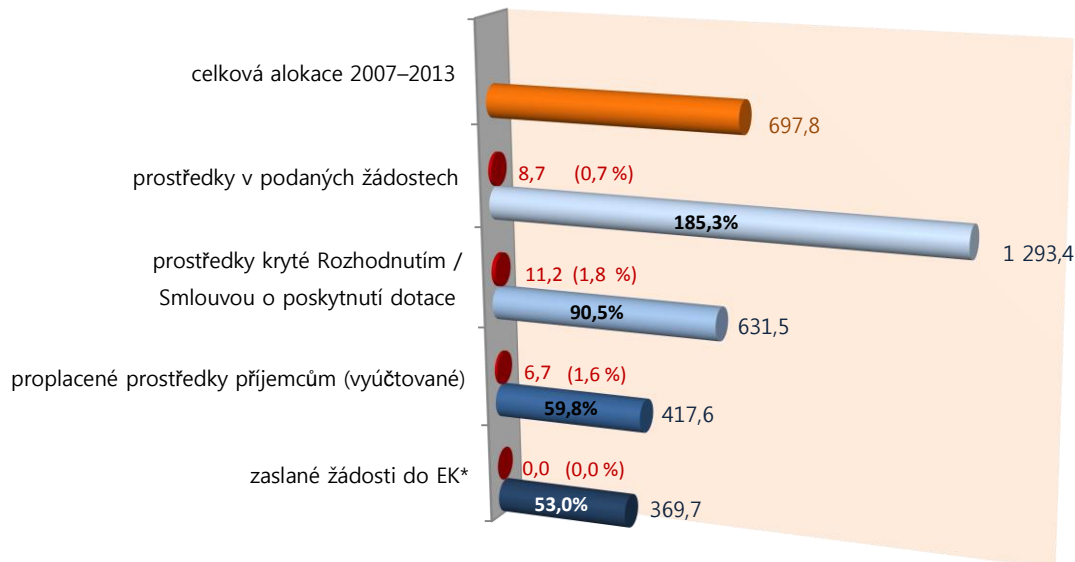


STRUČNÝ PŘEHLED ČERPÁNÍ

Souhrnný stav čerpání ze SF / FS v mld. Kč

k 3. 7. 2014



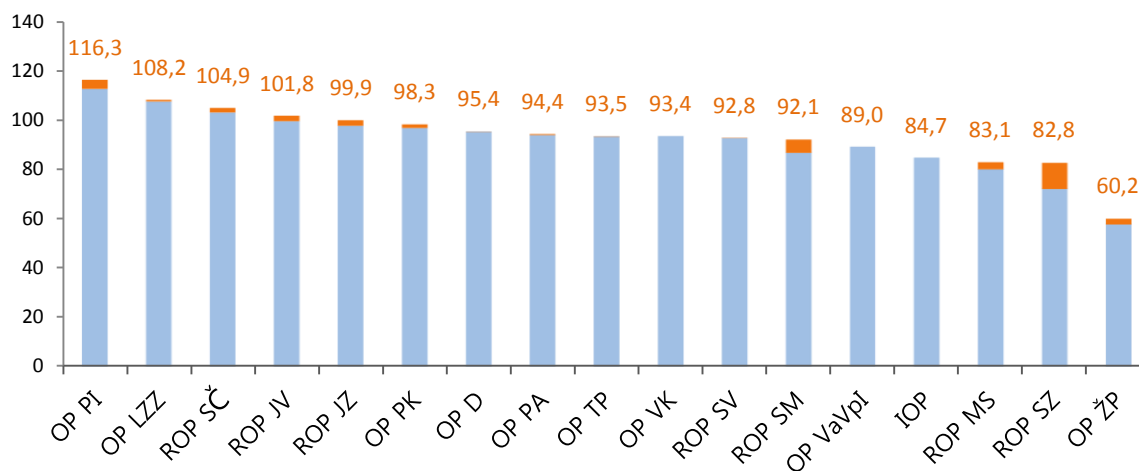
Poznámka: *Částka v CZK za průběžné žádosti o platbu zaslané EK je pouze účetní hodnota, kdy převod z EUR na CZK vychází z kurzu platného ke dni odeslání žádosti EK. Tato hodnota však neodpovídá částce refundované do státního rozpočtu. Při refundaci se používá kurz dle zaúčtovaných souhrnných žádostí, který je téměř vždy odlišný od kurzu odeslané žádosti o platbu.

● Měsíční nárůst

Stav prostředků krytých Rozhodnutím / Smlouvou o poskytnutí dotace* v %

vzhledem k celkové alokaci OP v programovém období 2007–2013

k 3. 7. 2014



* Zahrnuty individuální projekty (IP), grantové projekty (GP)

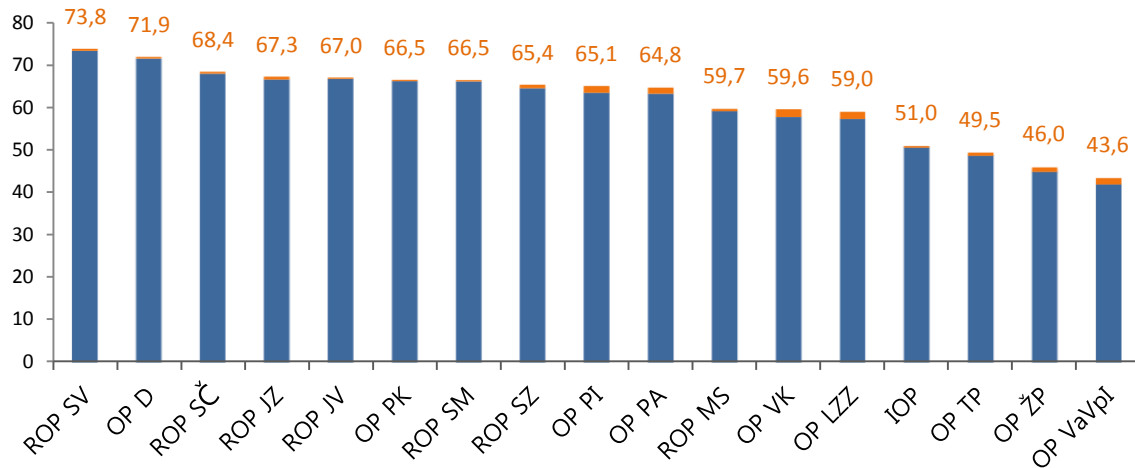
■ Měsíční nárůst

Zdroj: MSC2007

Stav proplacených prostředků příjemcům* v %

vzhledem k celkové alokaci OP v programovém období 2007–2013

k 3. 7. 2014



* Zahřnuty průběžné a ex-post platby, jedná se o vyúčtované prostředky

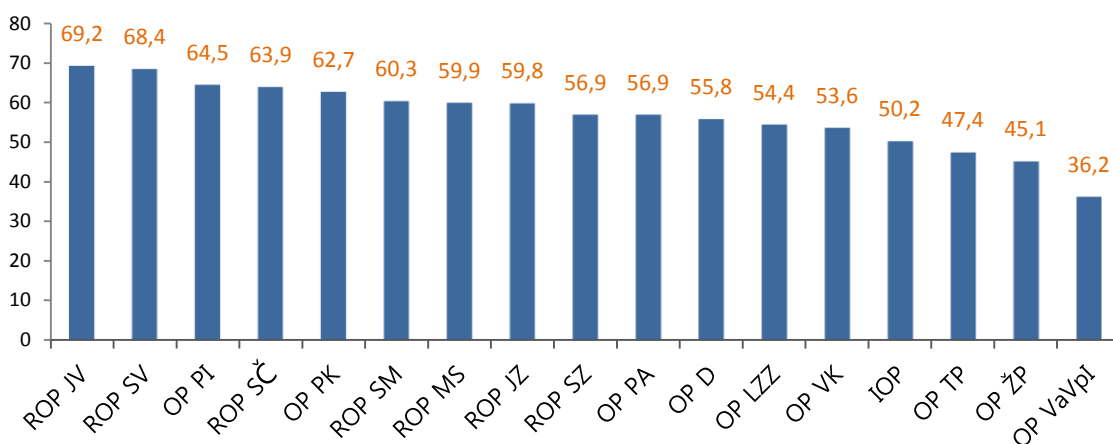
■ Měsíční nárůst

Zdroj: MSC2007

Stav zaslaných žádostí do EK* v %

vzhledem k celkové alokaci OP v programovém období 2007–2013

k 3. 7. 2014



* Vztaheno k původní celkové alokaci bez aplikace automatického zrušení závazku v roce 2013, ke kterému zatím probíhají jednání s EK. Týká se OP ŽP, IOP, OP TP, OP LZZ a OP VK.

■ Měsíční nárůst

Zdroj: MF-PCO

Tab. 1 - Údaje o projektech podle jednotlivých OP a fondů EU (EU zdroje)

OP	ŘO	Celková alokace podpory za celé programové období 2007–2013 mil. Kč	Podané žádosti			Projekty s vydaným Rozhodnutím/podepsanou Smlouvou			Finančně ukončené projekty			Proplacené prostředky příjemcům (vyúčtované)		Prostředky v souhrnných žádostech zaúčtovaných PCO	
			počet	mil. Kč	%	počet	mil. Kč	%	počet	mil. Kč	%	mil. Kč	%	mil. Kč	%
			b	c	d = c / a	e	f	g = f / a	h	i	j = i / a	k	l = k / a	m	n = m / a
OP D	MD	151 732,0	362	186 841,2	123,1	214	144 685,0	95,4	128	50 888,0	33,5	109 147,7	71,9	95 341,8	62,8
OP ŽP	MŽP	130 696,5	26 762	251 706,0	192,6	10 648	78 687,6	60,2	4 587	28 345,9	21,7	60 155,2	46,0	58 266,8	44,6
OP PI	MPO	81 862,8	18 361	171 576,4	209,6	11 889	95 177,9	116,3	7 252	43 267,8	52,9	53 316,6	65,1	50 532,8	61,7
OP LZZ	MPSV	49 761,0	16 053	102 931,4	206,9	5 288	53 834,1	108,2	2 854	24 206,6	48,6	29 375,3	59,0	28 587,8	57,5
OP VaVpl	MŠMT	55 372,4	373	90 712,9	163,8	175	49 269,4	89,0	0	0,0	0,0	24 131,0	43,6	23 072,3	41,7
IOP	MMR	42 799,6	9 649	69 289,5	161,9	8 156	36 262,3	84,7	6 969	17 197,5	40,2	21 833,9	51,0	21 470,8	50,2
OP VK	MŠMT	46 675,8	23 384	127 986,3	274,2	10 280	43 584,5	93,4	5 779	16 689,3	35,8	27 834,1	59,6	27 134,7	58,1
OP TP	MMR	4 644,3	355	8 542,3	183,9	320	4 340,7	93,5	85	1 808,6	38,9	2 299,3	49,5	2 259,2	48,6
ROP SZ	RR SZ	19 844,0	1 189	39 164,1	197,4	392	16 427,1	82,8	288	12 472,2	62,9	12 974,6	65,4	12 459,0	62,8
ROP MS	RR MS	19 697,9	1 721	33 546,2	170,3	818	16 360,3	83,1	626	10 147,5	51,5	11 767,7	59,7	11 627,5	59,0
ROP JV	RR JV	18 816,0	1 668	33 983,5	180,6	852	19 162,6	101,8	591	12 972,8	68,9	12 612,6	67,0	12 481,8	66,3
ROP SM	RR SM	17 605,3	2 351	33 024,8	187,6	1 037	16 219,3	92,1	687	11 115,5	63,1	11 700,8	66,5	11 618,2	66,0
ROP SV	RR SV	17 436,3	1 377	35 733,6	204,9	647	16 188,8	92,8	519	12 141,8	69,6	12 868,4	73,8	12 734,0	73,0
ROP JZ	RR JZ	16 596,6	3 162	48 309,6	291,1	902	16 586,9	99,9	632	11 718,4	70,6	11 162,8	67,3	11 036,2	66,5
ROP SČ	RR SČ	14 954,5	2 004	31 444,4	210,3	881	15 692,2	104,9	648	10 868,3	72,7	10 230,2	68,4	9 126,8	61,0
OP PK	HMP	6 342,7	978	14 687,8	231,6	301	6 232,8	98,3	183	4 448,1	70,1	4 220,6	66,5	3 980,8	62,8
OP PA	HMP	2 998,1	3 439	13 874,9	462,8	920	2 831,0	94,4	465	1 663,4	55,5	1 941,4	64,8	1 678,3	56,0
ESF	-	99 435,0	42 876	244 792,6	246,2	16 488	100 249,7	100,8	9 098	42 559,3	42,8	59 150,7	59,5	57 400,8	57,7
ERDF	-	365 790,4	51 093	691 664,8	189,1	29 414	355 336,5	97,1	20 121	173 953,8	47,6	227 902,0	62,3	217 234,0	59,4
FS	-	232 610,4	19 219	356 897,7	153,4	7 818	175 956,3	75,6	3 074	53 438,6	23,0	130 519,3	56,1	118 774,0	51,1
NSRR	-	697 835,7	113 188	1 293 355,1	185,3	53 720	631 542,5	90,5	32 293	269 951,7	38,7	417 572,0	59,8	393 408,9	56,4

Poznámka:

- Do NSRR patří ještě OP Přeshraniční spolupráce ČR – Polsko, na který je alokováno 258 mil. EUR.
- Ve sloupci „Proplacené prostředky příjemcům (vyúčtované)“ a „Prostředky v souhrnných žádostech zaúčtovaných PCO“ jsou zahrnuty údaje za IP a GG, nikoliv GP, a to z důvodu, že certifikace probíhá pouze na úrovni IP a GG.
- Měnový kurz: 1 EUR = 27,5 CZK - měsíční kurz je použit pro stav „Podané žádosti“, ostatní stavy čerpání jsou přepočteny aktuálním měsíčním kurzem, příp. kurzem v době zaúčtování do IS Viola, pokud již byly v tomto IS zaúčtovány, tzn. kurz není shodný s aktuálním měsíčním kurzem.

Zdroj: MSC2007 – 3. 7. 2014