



KONZERVATOR
TEPLICE

Optimalizace a modernizace učeben pro potřeby výuky staré hudby

Regina Krchňáková, Tereza Chvojková, Martina
Funtíková, Kateřina Bambousová, Michaela Steigerová

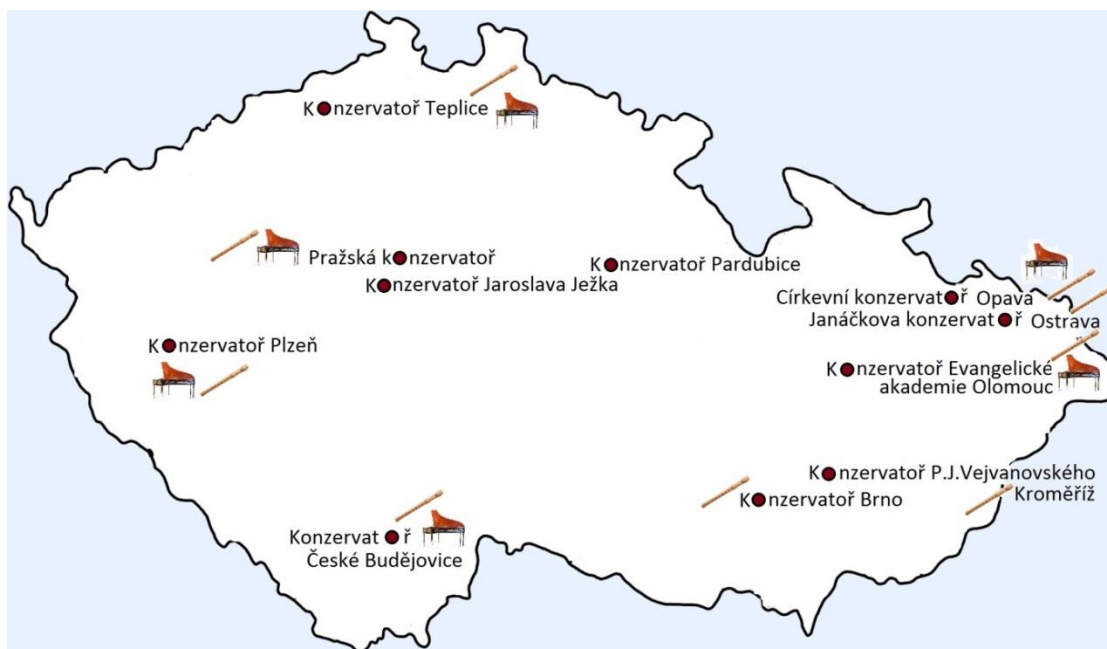


Obsah

1.	Popis výchozího stavu	2
2.	Cíl projektu.....	5
3.	Příjemce podpory	7
4.	Aktivity projektu	8
5.	Volba zdroje financování	10
6.	Časový harmonogram projektu	11
7.	Rozpočet projektu	12
8.	SWOT analýza	14
9.	Popis udržitelnosti	15
	Přílohy	16
	Poděkování	23

1. Popis výchozího stavu

V České republice se v současné době nachází celkem jedenáct konzervatoří. Na devíti z nich lze studovat zobcovou flétnu jako hlavní obor, a na šesti z nich je možno studovat jako hlavní obor cembalo. Teplická konzervatoř je jednou z mála, na které lze studovat obojí.

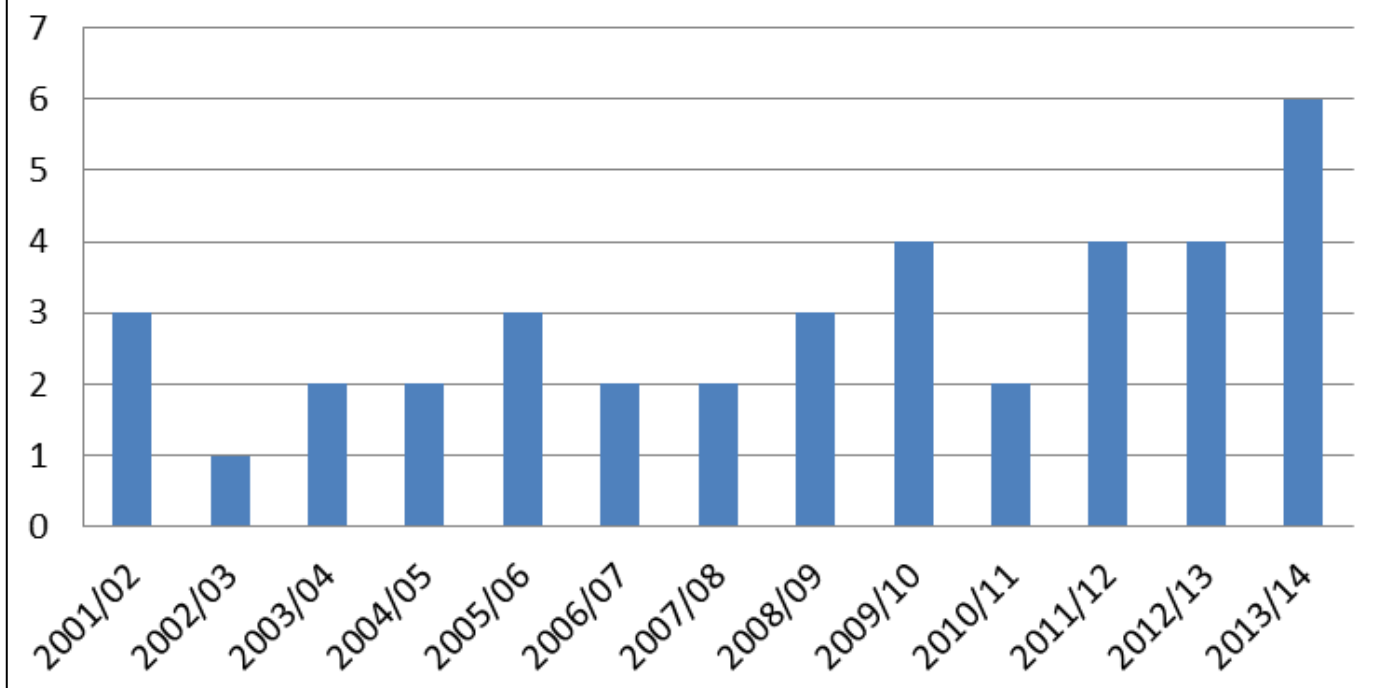


Obrázek č. 1 - Konzervatoře v ČR

Konzervatoř Teplice byla založena v lázeňském městě Teplice roku 1971. Je jedinou školou tohoto typu v Ústeckém kraji, žáci sem dojíždí z několika regionů. I přesto, že teplická konzervatoř byla jednou z prvních, která umožnila studium zobcové flétny a cembala jako hlavních oborů, postupuje jejich vývoj na jiných školách podstatě rychleji. Důvodem mohou být kvalitnější nástroje, které si ostatní školy mohou dovolit, či lepší podmínky, kterých bychom také rádi dosáhli.

Ve škole chybí dostatečné vybavení pro sólovou, komorní a souborovou hru. Problémem jsou učebny se zastaralým vybavením a s nedostatkem místa na úschovu nástrojů. K dispozici je pouze jedna skříň o dvou policích, kam se ukládá consort renesančních fléten, kterým malý prostor neprospívá. Do stejné skříně jsou ukládány objemné šanony s notovými materiály. Ani stará dřevěná okna nezaručují ideální podmínky pro úschovu dřevěných nástrojů, zvláště na podzim a v zimě. V učebnách bývá často chladno, které je zapříčiněné i nedostatečným vytápěním.

Počet přijatých studentů pro obor zobcová flétna



Graf č. 1: vývoj počtu přijatých studentů

Dalším nedostatkem je nevyhovující akustika. Třídám by jistě prospělo kvalitnější odhlučnění a utlumení zvuku z vedlejších tříd. Celkově prostorám školy nelze nic vytýkat. Před čtyřmi lety byla v sousedství staré budovy zrekonstruována nová budova, která čítá několik tříd smyčcového oddělení a třídy bicích nástrojů, a dále také koncertní sál se skvělou akustikou. Nicméně zobcová flétna a cembalo jsou vyučovány v prostorách starých, které nejsou dostatečně odhlučněny, a tudíž nejsou schopny například přehlušit studenty dupající v tělocvičně, ta je umístěna přímo nad učebnami našeho oddělení.

Stejně tak vybavení fléten se setkává s určitými nedostatky. Flétny, které jsou k dispozici, zahrnují jen základní typy. Nutno podotknout, že na oddělení zobcových fléten v současné době studuje devatenáct studentů, kteří se v některých situacích musí podělit o devět nástrojů. Není možnost se seznámit s dalšími typy zobcových fléten, u kterých je mnohem složitější zvládnutí jejich technických parametrů. A proto by bylo dobré, kdyby byla během studia možnost si na tyto nástroje zahrát.

Nesmíme však opomenout ani kvalifikované vyučující, kteří studenty provází po celou dobu studia. Momentálně se na flétnovém oddělení nachází tři vyučující, na cembalovém oddělení jedna vyučující. Všichni jsou to špičkoví kantoři s odbornou kvalifikací.



Obrázek č. 2



Obrázek č. 3



Obrázek č. 4



Obrázek č. 5

Aktuální stav skříně, ve které se flétny ukládají

V oboru cembalo je situace následující. Škola je vlastníkem jedné kopie historického cembala (zakoupené po roce 2000), jednoho menšího moderního cembala a moderního spinetu, což je menší typ cembala vhodný ke stěhování, dá se říci skladnější forma cembala. Avšak na koncerty se s těmito dvěma nástroji počítat nedá. Nevyhovuje novodobým zvukovým a technickým požadavkům. Tyto špatné vlastnosti jsou charakteristické pro nástroje vyrobené v době 60. – 80. letech 20. st., kdy byla velice rozšířená výroba tzv. moderních nástrojů, obsahujících plasty či dřevotřísku. Postupem času se však díky studiím a bádáním v historických pramenech zjistilo, že cembala, která obsahují tyto materiály, nevyhovují jak po stránce zvukové, tak po stránce technické. Proto bylo uznáno za vhodné vrátit se k původnímu baroknímu nástroji. Díky zachovalým stavitelským plánům se tedy začaly vyrábět věrné kopie barokních cembal. Nové typy nástrojů se velmi rychle rozšířily a dnes jsou v různých podobách nezbytnou součástí míst, kde se cembalo využívá či vyučuje.

2. Cíl projektu

1. Vytvoření oddělení staré hudby

Jedním z předních cílů projektu je v budoucnu vytvořit oddělení staré hudby, které si však žádá nákup kopií dobových nástrojů. A to nejen zobcových fléten, ale i cembal. Díky tomu bude možnost se naučit hrát na různé typy fléten, se kterými dosud nebyla příležitost se setkat. Rádi bychom zahrnuli do svého repertoáru skladby pro větší soubor, ale chybí nám k tomu **basové a sub-basové renesanční a barokní typy fléten**. Nejen že dojde k rozšíření dovedností studentů pro případné další studium, ale také k obohacení výuky.

2. Opatření koncertního cembala

Pro hlavní obor cembalo je nezbytně nutné zakoupení velkého **koncertního cembala**, které je podmínkou pro výuku cembala jako hlavního oboru na naší i jiných školách. Tento nástroj patří k běžnému a základnímu vybavení oboru, se kterým se můžeme setkat kdekoli mimo školu. Nástroj budou využívat studenti jak pro studium hlavního oboru, tak i pro studium doplňujících předmětů (souborová hra, hra generálbasu, atd.), které rozšíří naše znalosti.

3. Opatření koncertního cembalina

Již jsme se zmiňovali o reprezentaci oddělení na mimoškolních akcích, a to jak v komorní, tak i sólové hře. K tomu je zapotřebí menší typ cembala a jako nejvhodnější jsme zvolili typ zvaný **cembalino**. Jedná se o nástroj malý, lehký a praktický, který lze snadno přenést či přestěhovat a bude tak sloužit především při koncertech mimo budovy konzervatoře¹. Samo stěhování nástrojům příliš nesvědčí, avšak tento nástroj je k častějším přepravám přizpůsoben.

4. Zkvalitnění podmínek pro výuku

Dalším cílem je **zlepšení akustického prostředí** ve třech učebnách našeho oddělení a **zkvalitnění vybavení**², jako jsou například nové židle, notové stojany, skříně na notový materiál. Vybavení učeben **moderními technologiemi** pro obohacení výuky v předmětech Interpretace seminář, výuka generálbasu a komorní hry. Notový materiál by mohl být používán na čtečkách a šetřit tak naše lesy. Věříme, že zviditelněním oddělení zobcových fléten a cembalových tříd zvýší i počet zájemců o tyto obory.

¹ Viz kapitola 4. Aktivity projektu.

² Viz Přílohy.





Obrázek č. 6 - cembalino



Obrázek č. 7 - cembalo

3. Příjemce podpory

Příjemcem podpory se stane Konzervatoř Teplice, jejímž zřizovatelem je Ústecký kraj, který povolí škole rekonstrukci tříd. Tyto učebny a vybavení budou využívány studenty oborů *Hra na zobcovou flétnu* a *Hra na cembalo*.

Konzervatoř, Teplice, Českobratrská 15

IČ: 61515779

IZO: 000150088

Způsob hospodaření: příspěvková organizace

Identifikátor školy: 600 009 441

Právní forma: právnická osoba

Zřizovatel školy: Ústecký kraj

Sídlo zřizovatele školy: Velká Hradební 3118/48, 400 02 Ústí nad Labem

4. Aktivity projektu

- **Výuka staré hudby na nově vzniklém oddělení**

Studenti se díky kopiím dobových nástrojů lépe seznámí s autentickou interpretací a získají tak větší příležitosti pro uplatnění v komorní a souborové hře.

- **Spolupráce se základními uměleckými školami**

Již v současné době oddělení aktivně spolupracuje se základními uměleckými školami nejen v našem regionu. Jedná se o *Metodicko – konzultační soboty* a řadu dalších společných projektů, které budou v příštích letech rozšířeny o různé interaktivní semináře pro děti i pedagogy.



- **Plné využití nově vybavených učeben při cvičení na zapůjčené nástroje**

Nově pořízené nástroje budou součástí majetku školy, a proto je bez dohledu pedagogů není možné vynášet z budovy. Z tohoto důvodu je možné na ně cvičit pouze v jejích prostorách.

- **Prezentace tříd zobcových fléten a cembala při celostátní soutěži přehlídce ve hře na zobcovou flétnu Teplické flautohry, kterou pořádá každoročně Konzervatoř v Teplicích**

Nástroje budou využívány během přehlídky i zábavných workshopů. Tato soutěžní přehlídka bude díky novým nástrojům a dalšímu vybavení rozšířena i o kategorie pro konzervatoře.



- **Nabídka výchovných koncertů pro další školy v regionu**

Oddělení pořádá tematické semináře pro předmět Hudební výchova na základních a středních školách. Doposud museli žáci a studenti, pro něž byly koncerty pořádány, navštívit konzervatoř. Díky přenosnému cembalinu bude možnost naopak zahrát v prostorách, které by poskytla příslušná škola.



- **Využití nástrojů při setkání studentů konzervatoří**

Například během kurzů, odborných seminářů s významnými lektory v oblasti staré hudby (v různých oborech), a na dalších tradičních akcích organizovaných nejen naším oddělením.

- **Využití nástrojů při vystoupení studentů na koncertech školy**

Jedná se o koncerty v lázeňském domě Beethoven pod názvem „Teplická konzervatoř se představuje“, dále třídní koncerty, vernisáže, koncerty v rámci mezioborové spolupráce s pěveckým oddělením, třídou bicích nástrojů ad.



5. Volba zdroje financování

55%	<p>Integrovaný regionální operační program, řízený Ministerstvem pro místní rozvoj</p> <p>Prioritní osa 2 – Zkvalitnění veřejných služeb a podmínek života pro obyvatele regionů – „Lidé“</p> <p>Investiční priorita 10 prioritní osy 2: Investice do vzdělání, odborného vzdělávání, včetně odborné přípravy pro získání dovedností a do celoživotního učení rozvíjením infrastruktury pro vzdělávání a odbornou přípravu</p> <p>Specifický cíl 2.4 – Zvýšení kvality a dostupnosti infrastruktury pro vzdělávání a celoživotní učení</p>
45%	<p>Konzervatoř Teplice, případně zřizovatel školy Ústecký kraj</p>

6. Časový harmonogram projektu

1. fáze – přípravná

Jedná se o fázi před začátkem čerpání dotací ze strukturálních fondů EU³. Nejsou zapotřebí žádné finanční prostředky. Tuto fázi by zařizovali vyučující. Důvody jsou uvedeny níže.

Fáze zahrnuje:

- a) zadání objednávky nábytku a techniky
- b) průzkum trhu
- c) následně výběr dodavatele nástrojů
- d)

2. fáze – realizační

Fáze při čerpání dotace. Týká se delšího časového období, proto je rozdělena na více etap. Tato fáze by byla realizována během dvou měsíců letních prázdnin, kdy ve škole neprobíhá výuka.

I. etapa – 1 měsíc

- a) *výměna stávajícího odhlučnění*
- b) výměna oken
- c) vymalování učeben a chodby
- d) položení nových podlah
- e) instalace nového osvětlení

II. etapa – 1 měsíc

- a) vybavení učeben nově nakoupeným nábytkem a technickým příslušenstvím
- b) instalace vestavěné skříně
- c) vybavení učeben nástroji

3. fáze – konečná

Tato fáze se týká období po čerpání evropských dotací a po veškerých technických úpravách. V této fázi bude probíhat monitoring projektu, také dojde k sepsání závěrečné zprávy o průběhu celého projektu a k plnému využívání nově vybavených učeben, nástrojů a techniky.

³ Viz kapitola 5. Volba zdroje financování.

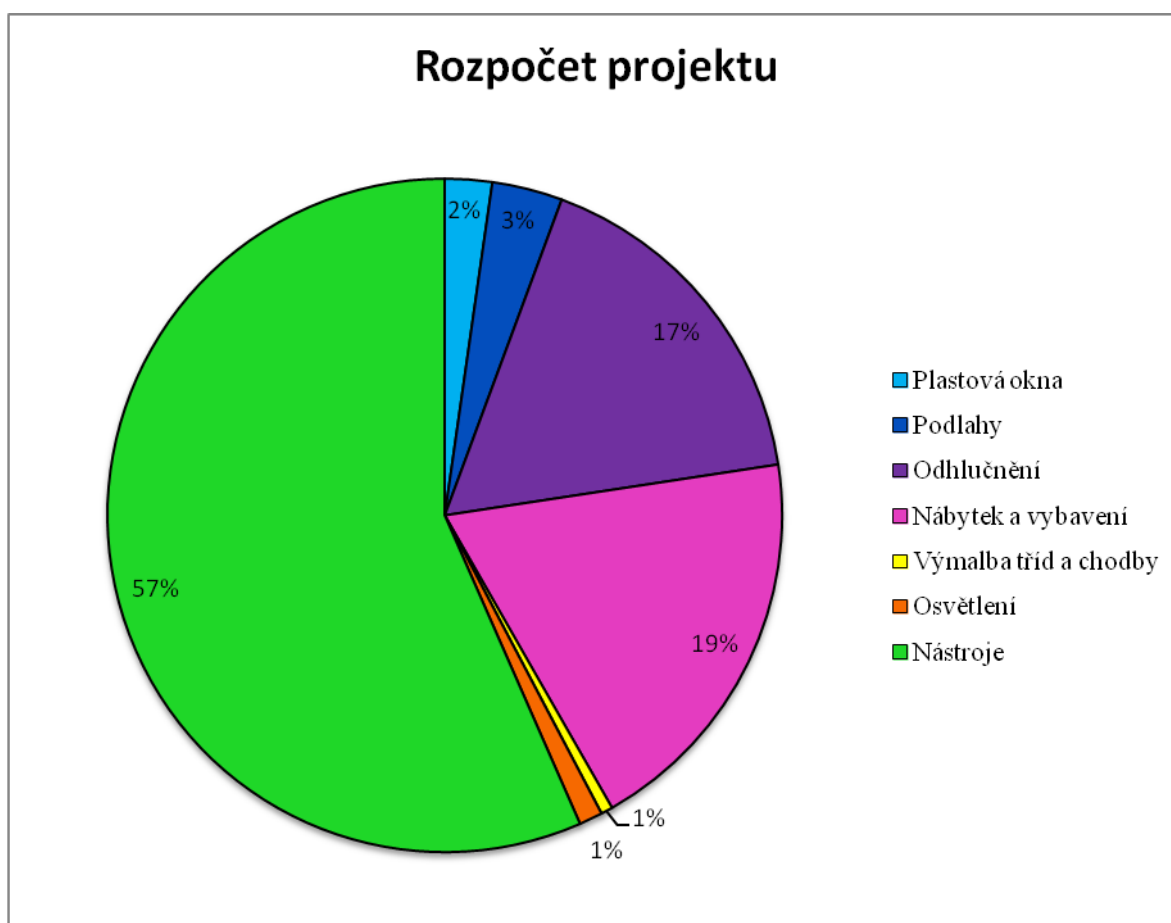
7. Rozpočet projektu

Položka	Počet ks	Cena/ks bez DPH	Celkem bez DPH	Celkem s DPH (sazba DPH 21%)
Plastová okna			33 057 Kč	40 000 Kč
Pevná	2	7 851 Kč	15 702 Kč	19 000 Kč
Otevírací	2	4 132 Kč	8 264 Kč	10 000 Kč
Parapety, žaluzie	komplet		5 785 Kč	7 000 Kč
Zednické práce (instalace pouze do dvou tříd)	práce		3 306 Kč	4 000 Kč
www.oknapresinternet.cz				
Podlahy			49 586 Kč	60 000 Kč
Samonivelační stěrka	1	8 264 Kč	8 264 Kč	10 000 Kč
Pokládka podlahy a olištování	práce		8 264 Kč	10 000 Kč
Podlahová krytina a lišty	materiál		33 058 Kč	40 000 Kč
www.cenikyremesel.cz				
www.floorwood.cz				
Odhlučnění (stěny, stropy)			247 934 Kč	300 000 Kč
3 místnosti	práce			
www.chytrapena.cz				
www.noitami.cz/reference				
Nábytek a vybavení			269 198 Kč	325 730 Kč
psací stůl	3	3 306 Kč	9 917 Kč	12 000 Kč
odkládací stůl	3	2 479 Kč	7 438 Kč	9 000 Kč
kancelářská židle	3	2 479 Kč	7 438 Kč	9 000 Kč
skříň na noty	3	4 959 Kč	14 876 Kč	18 000 Kč
orchestrální nastavitelná židle	15	8 264 Kč	123 967 Kč	150 000 Kč
orchestrální notové stojany	12	1 240 Kč	14 876 Kč	18 000 Kč
notové stojany skládací	6	837 Kč	4 959 Kč	6 000 Kč
vestavěná skříň na míru na nástroje	1	16 529 Kč	16 529 Kč	20 000 Kč
www.vybaveni-skol.cz/kancelarsky-nabytek				
diskový zvlhčovač vzduchu	1	7 355 Kč	7 355 Kč	8 900 Kč
http://www.boneco-cr.cz/zdravedychani/zvlhcovace-vzduchu/w490.php				
5.1 kanálový reprosystém	3	5 937 Kč	17 810 Kč	21 550 Kč
http://www.czc.cz/logitech-z906/90569/produkt				
LED televize ⁴	3	14 678 Kč	44 033 Kč	53 280 Kč
http://www.czc.cz/panasonic-viera-tx-50as650e-3d-led-televize-50/149279/produkt				
Výmalba tříd a chodby	práce		8 264 Kč	10 000 Kč

⁴ Široké využití LED televize při seminářích a masterclass. Posluchači budou moci na televizi sledovat oskenovaný part hráče, průběh skladby, její stavbu atp. Následně budou moci provedení skladby zhodnotit.

Osvětlení tříd	Instalační práce		16 529 Kč	20 000 Kč
Nástroje			828 098 Kč	1 002 000 Kč
Koncertní cembalo	1	413 223 Kč	413 223 Kč	500 000 Kč
(bude financováno ze zdrojů školy)				
Cembalino	1	132 231 Kč	132 231 Kč	160 000 Kč
Zobcové flétny + stojany				
> renesanční g alt	1	16 529 Kč	16 529 Kč	20 000 Kč
> renesanční basová	1	66 116 Kč	66 116 Kč	80 000 Kč
> barokní basová	1	59 504 Kč	59 504 Kč	72 000 Kč
> barokní sub-basová	1	115 702 Kč	115 702 Kč	140 000 Kč
> stojany	1	8 264 Kč	8 264 Kč	10 000 Kč
Rámové bubny ⁵	1	16 529 Kč	16 529 Kč	20 000 Kč

CELKEM:	1 452 666 Kč	1 757 730 Kč
----------------	---------------------	---------------------



Graf č. 2: Rozpočet projektu

⁵ Využití jako doprovodného nástroje při interpretaci staré hudby.

8. SWOT analýza

Silné stránky	Příležitosti
<ul style="list-style-type: none">• Zlepšení podmínek ke studiu napomůže k získání talentovaných žáků a zároveň k lepší prezentaci oborů na koncertech školy i jiných akcích pořádaných v rámci regionu.• Podmínky a vybavení ke studiu na úrovni nejúspěšnějších konzervatoří v ČR.• Široké využití upravených a vybavených učeben nejen pro výuku, ale i jako zkušebny pro přípravu studentů na další předměty (např. komorní a souborová hra, interpretační a metodické semináře).	<ul style="list-style-type: none">• Zlepšení konkurenceschopnosti oborů.• Možnost prezentace oddělení na základních uměleckých školách v regionu.• Prezentace oborů na dalších aktivitách oddělení např. projekty Teplické flautohry a Metodicko – konzultační soboty, které pořádá Konzervatoř v Teplicích.• Organizace setkání studentů oborů z různých konzervatoří ČR.
Slabé stránky	Hrozby
<ul style="list-style-type: none">• Využití některého vybavení jen pro dané obory.• Vysoké pořizovací náklady na vybavení učeben.• Omezené pojistné podmínky v případě, že si nástroje zapůjčí studenti školy.	<ul style="list-style-type: none">• U velkých nástrojů hrozí obtíže s převozem a neobornou manipulací.• Možné problémy se zajištěním odborného servisu pro některé nástroje.

9. Popis udržitelnosti

Učebny budou využívány ve velké míře k výuce, takže bude zajištěn pravidelný dozor pedagogy školy. Provozní náklady a náklady na údržbu budou pokryty z rozpočtu školy. O úklid se postará personál konzervatoře. V době mimo pravidelnou výuku budou učebny sloužit studentům oborů, kterým bude umožněn přístup k vybavení. Dozor v tomto případě zajišťuje personál školy podle rozpisu. Klíče k učebnám vždy vydávají vrátí pouze studentům, kteří se prokážou platným průkazem studenta konzervatoře. Klíče od skříní, kde jsou uloženy nástroje, jsou vydávány pouze studentům daného oboru.

V budoucnu budou plně využívány nové nástroje, zrekonstruované a nově vybavené učebny, a v neposlední řadě potřebné příslušenství⁶. Díky novým nástrojům se studenti budou moci účastnit soutěží, přehlídek či workshopů. Podobné akce by studenti mohli sami pořádat pro případné zájemce, a z řad těchto zájemců by se později mohli stát i studenti konzervatoře. Nadále by byly rozvíjeny již stávající projekty, které se zatím těší veliké účasti našich vrstevníků, ale i mladších účastníků.

Udržitelnost zobcových fléten:

- Zobcové flétny budou uloženy v uzamykatelné skříní s dostatečným odvětráním.
- Pedagogové zajistí pravidelnou péči o nástroje (např. olejování a čištění nástrojů) a informují studenty o tom, jak nástroje správně používat.
- Převoz nástrojů na pořádané akce hradí a zajišťuje škola, za kvalitu převozních podmínek zodpovídá pedagog, který nástroje využívá.
- Servis po dobu záruky zajistí prodejce. Po uplynutí zákonné záruky bude případné servisní poplatky hradit škola.

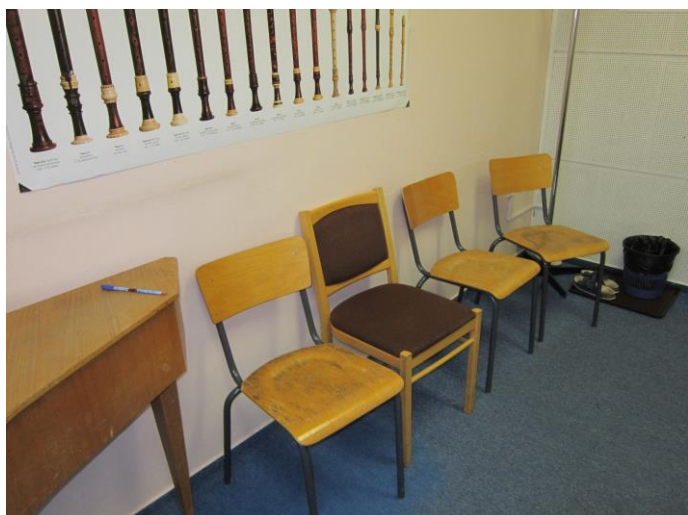
Udržitelnost cembal:

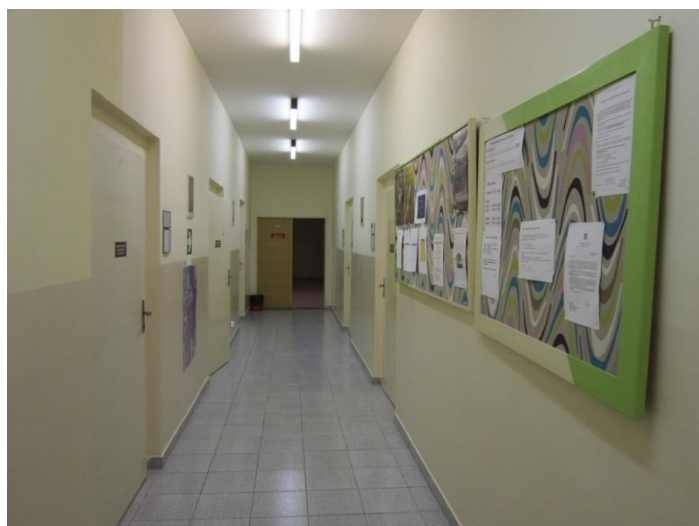
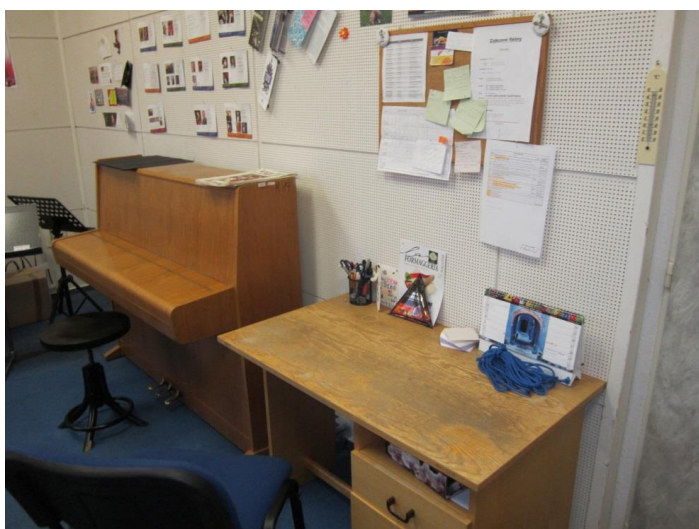
- Ve třídách, kde budou nástroje uloženy je zapotřebí vytvořit odpovídající vlhkost za pomoci zvlhčovačů vzduchu (optimálně 40-50%).
- Převoz nástrojů na pořádané akce hradí a zajišťuje škola, za kvalitu převozních podmínek zodpovídá pedagog, který nástroje využívá.
- Nástroje je během běžného používání a před koncerty potřeba ladit, toto zajistí pedagog, který nástroj využívá (případné finanční ohodnocení je zajištěno ze strany školy).
- Po předání nástroje je potřeba do půl roku užívání vykonat regulaci a seřízení mechaniky, případně dořešit drobné technické nedostatky, které se objeví po pravidelném používání, a to samotným stavitelem nástroje. V dalším období se tato servisní prohlídka provádí vždy jednou za 1-2 roky, dle aktuální potřeby. Po dobu trvání záruční lhůty je zdarma, po uplynutí této doby ji hradí škola.
- Servis u cembalina: po dobu 5 let hrazen v rámci záruky
- Servis u cembala: po dobu 3 let hrazen v rámci záruky

⁶ Viz kapitola 7. Rozpočet či Přílohy – ukázky příslušenství.

Přílohy

- Fotodokumentace stávajícího stavu učeben a vybavení





- Vizualizace budoucího stavu

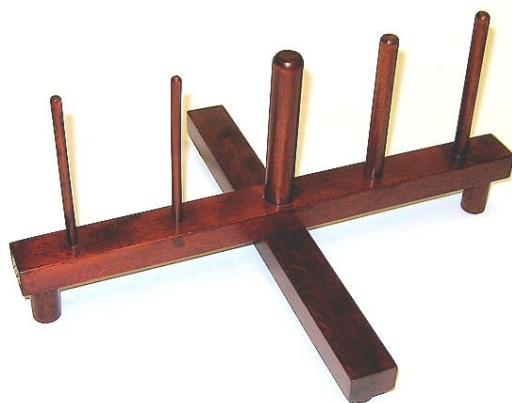




- Ukázky potřebného příslušenství



Zvlhčovač vzduchu



Stojan na flétny



Rámové bubny



Nastavitelná orchestrální židle



Orchestrální stojan

- Log frame

	Popis projektu	Objektivně ověřitelné ukazatele	Způsob ověření	Předpoklady/Rizika
Obecný cíl	Modernizace a optimalizace učeben pro potřeby výuky staré hudby	✓ Zvýšený zájem o studium a větší počet přijatých studentů	✓ Výroční zprávy školy	
Bezprostřední cíle	Vybudování zázemí pro odbornou výuku staré hudby	✓ 3 nově upravené učebny ✓ Rozšíření nástrojového a jiného vybavení	✓ Rozpočet projektu a faktury ✓ Výroční zprávy školy	✓ Kofinancování je zajištěno
Výstupy	1. Adaptace učeben a vytvoření odpovídajícího zázemí pro výuku staré hudby 2. Rozšíření činností oddělení	✓ 135 m ² odhlučnění ✓ Výměna oken a podlahových krytin ✓ Vybavení nábytkem ✓ Pořízení dalšího vybavení (multimediální technologie, nástroje aj.)	✓ Faktury ✓ Výroční zprávy školy	✓ Včasné zhotovení prací a dodání vybavení od subdodavatelských firem

Aktivity	1.1 Výběr dodavatelů 1.2 Rekonstrukce 1.3 Modernizace 1.3.1 Vybavení 2.1 Rozšíření spolupráce se školami v regionu 2.2 Rozšíření přehlídky Teplické flautohry o kategorie pro studenty konzervatoří 2.3 Semináře s významnými lektory v oblasti staré hudby v různých oborech	Rozpočet ✓ Vlastní prostředky školy a zřizovatele ✓ Integrovaný regionální operační program	Harmonogram Realizace projektu od 6/2016 do 6/2019	✓ Všechny finanční prostředky zajištěny
				Výchozí podmínky: ✓ Nedostatečné a zastaralé vybavení učeben ✓ Špatné akustické podmínky ✓ Ověřený zájem ✓ Ochota vzájemné spolupráce mezi organizacemi ✓ Kvalifikovaní pedagogové v oborech

Poděkování

Poděkování patří hlavně Iloně Veselovské, PGDip, MgA. Štěpánce Skalické a Bc. Marii Vencourové za ochotu, pomoc a odborné rady při přípravě a vypracování celého projektu.

Dále bychom chtěli poděkovat Bc. Adéle Hájkové, Vedoucí Eurocentra Ústí nad Labem, za odbornou konzultaci a pomoc s přípravou projektu a jeho prezentací v krajském i celostátním kole soutěže *Navrhni projekt 2014*.

A v neposlední řadě děkujeme Mgr. Petru Matuszkovi za motivaci a inspiraci k vypracování projektu.

Všem výše zmiňovaným patří velký dík za jejich pomoc a podporu, díky kterým jsme měli možnost nasbírat nové zkušenosti do budoucna!