

Oko NOKu

Bulletin Ministerstva pro místní rozvoj ČR
Národního orgánu pro koordinaci fondů EU

podzim 2016

FINANČNÍ NÁSTROJE: Nové možnosti podpory

Aktuality z programů: OP PPR a OP D

Nová publikace o řízení rizik



EDITORIAL	03
FINANČNÍ NÁSTROJE: Nové možnosti podpory	04–05
Eurocentra nově poradí s evropskými fondy	07
System řízení rizik napomáhá k plynulému čerpání	08–09
Fondy EU na Ladronkafestu	10
Bruselské okénko: Aktuality z Evropské komise	11
Infografika: Finanční nástroje 2014–2020	12–13
Operační program Praha - pól růstu ČR v roce 2016	14–15
Operační program Doprava v roce 2016	16–17
Ukázky zrealizovaných projektů	18
Přehled aktuálně vyhlášených výzev	19
FAQ na téma: Řízení rizik	20
Přehled aktuálně vydaných publikací	21
Aktuální stav čerpání v období 2007–2013 a 2014–2020	22–23

PROJEKT Z TITULNÍ STRANY



Nákup přepravních beden na transport živých ryb (OP Rybářství). Jedna ze soutěžních fotografií letošního ročníku soutěže „Vyfoť projekt“, na které se můžete těšit ve speciální vánoční příloze v příštím čísle!

Vydává:	Ministerstvo pro místní rozvoj ČR – Národní orgán pro koordinaci Oddělení publicity EU
Kontakt:	okonoku@mmr.cz
Elektronická verze:	www.dotaceEU.cz/okonoku

04 Rozhovor s Kateřinou Neveselou

„Díky charakteru finančních nástrojů je možné využívat navracené zdroje na další nové projekty a tím multiplikovat efekty těchto investic.“

Kateřina Neveselá



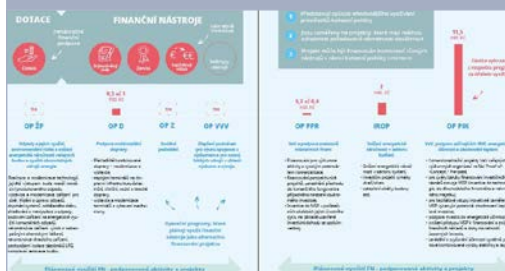
07 Představení Eurocenter



10 Fondy EU na Ladronkafestu 2016



12 Finanční nástroje 2014–2020





Evropské fondy na letošním Ladronkafestu získaly cenu návštěvníků za nejlepší stánek (str. 10)

Milé čtenářky, milí čtenáři,

v podzimním čísle bulletinu Oko NOKu bychom Vám opět rádi nabídli nejdůležitější informace ze světa evropských fondů v oblasti metodické a koordinační, za kterou je zodpovědné Ministerstvo pro místní rozvoj – Národní orgán pro koordinaci.

Podzimní číslo se zabývá aktuálními tématy jako je řízení rizik nebo finanční nástroje v období 2014–2020. Tématu řízení rizik se věnuje rozhovor s ředitelkou Odboru řízení a koordinace fondů EU v sekci koordinace evropských fondů a mezinárodních vztahů Mgr. Kateřinou Neveselou. Na rozhovor navazuje rubri-

ka často kladených dotazů na straně 20. Oblastí řízení rizik je věnována také nová publikace, kterou představujeme na straně 21 a její shrnutí na stranách 8-9.

V dalších částech bulletinu naleznete pravidelné rubriky jako informace k aktuálně vyhlášeným výzvám, ohlédnutí za úspěšnými akcemi, přehled čerpání nebo aktuální informace k již spuštěným programům.

Připomínáme, že na webové stránce bulletinu OKO NOKU můžete najít všechny články on-line včetně elektro-

nické verze bulletinu ve formátu PDF. Rovněž jsou zde k dispozici i starší čísla bulletinu. V případě dotazů se na nás můžete obrátit také prostřednictvím e-mailové adresy okonoku@mmr.cz.

Děkujeme za Vaši přízeň.

Vaše redakční rada

„Díky charakteru finančních nástrojů je možné využívat navracené zdroje na další nové projekty a tím multiplikovat efekty těchto investic.“

Kateřina Neveselá



Rozhovor s Mgr. Kateřinou Neveselou, ředitelkou Odboru řízení a koordinace fondů EU na Ministerstvu pro místní rozvoj ČR, o využívání finančních nástrojů v programovém období 2014–2020.

Co jsou to finanční nástroje a jakou roli hrají v oblasti evropských fondů?

Pokud bych to měla říci úplně zjednodušeně, tak se jedná o jeden ze způsobů poskytování podpory z EU fondů v ČR. Nejedná se o žádnou

novinku, se kterou bychom se nepotkávali již dříve, ale pravdou je, že v ČR jsme byli spíše zvyklí na to, že podpora z fondů EU byla vyplácena formou nevratných dotací. Oproti tomu finanční nástroje představují návratnou formu podpory, která umožňuje vrácené prostředky opa-

kovaně využít. Smyslem finančních nástrojů je podporovat ekonomicky životaschopné projekty a to zejména v oblastech, kde dochází k selhání trhu.

Z vývoje posledních let lze vysledovat, že větší využití finančních nástrojů napříč státy EU bylo spojeno s finanční

krizí. Bylo potřeba nastartovat ekonomiky států, stabilizovat bankovní trh a přijít s novými nástroji, jejichž využití povede zejména k mobilizaci dalšího kapitálu a pracovních sil. Dle mého názoru to bylo také určitým signálem budoucího vývoje kohezní politiky, kdy se jeví, že poskytování podpory pouze formou dotací není z dlouhodobého hlediska finančně udržitelné a je třeba hledat jiné možnosti.

Zmínila jste, že finanční nástroje nebyly dříve moc rozšířeny. Jak jsme na tom nyní, jde ČR s evropskými trendy?

Ve srovnání s ostatními členskými státy EU, např. Francií nebo pobaltskými státy nemůžeme tvrdit, že bychom byli průkopníci v této oblasti. Určité zkušenosti však s jejich využitím již v ČR přeci jen máme. Do velké míry tento stav souvisí zejména s tím, v jakých oblastech bylo v minulosti možné tyto nástroje využít, s celkovou kondicí ekonomiky a okruhem potřeb a prioritních intervencí. Ne všude je totiž možné či vhodné tyto nástroje zavést a aplikovat. Myslím, že pořád existuje řada oblastí, kde jiná forma podpory než dotace nemá smysl, např. oblast veřejných služeb. Také se na tom jistě v případě ČR podílel fakt, že jsme v minulém programovém

„Ve srovnání s předchozím programovým obdobím došlo ze strany EK ke značnému rozšíření možností, jak a kde finanční nástroje využít.“

období hodně energie věnovali do tačným nástrojům, protože evropské fondy byly pro nás stále velmi nové, proto nezbylo mnoho prostoru a zejména času pro širší využití finančních nástrojů.

Přesto finanční nástroje byly v ČR zavedeny již v minulém programovém období...

Ano, ve třech operačních programech se podařilo vybudovat několik finančních nástrojů s alokací přes 7 mld. Kč. Například nástroj Jessica v programech IOP a ROP Moravskoslezsko, či nástroj Jeremie v operačním programu Podnikání a inovace. Z těchto nástrojů je podpora čerpána i v dnešních dnech.

Pojďme trochu nahlédnout pod pokličku finančních nástrojů. Jak konkrétně jsou finanční nástroje poskytovány?

Jak už jsem zmínila, je to vlastně způsob podpory, kterou je možné poskytovat na investice, a to ve formě půjček, záruk, rizikového kapitálu, subvencí úrokových sazeb nebo poplatku za záruku. Tyto formy lze dále také kombinovat s technickou podporou, která je v rámci operačních programů poskytována za účelem pokrytí nákladů na jejich řízení. Pokud to mám říct trochu li-

dověji, tak finanční nástroje jsou podobné např. hypotékám, kdy je vám za určitých podmínek poskytnut úvěr a následně ho pak splácíte. Samozřejmě je to velmi zjednodušený příklad, neboť například záruky a další produkty fungují odlišně.

Zdá se, že finanční nástroje jsou velmi podobné komerčním produktům, které jsou běžně poskytovány. Nevytváří finanční nástroje konkurenci v této oblasti?

Je pravdou, že toto by se na první pohled mohlo zdát. Nicméně smyslem finančních nástrojů je zaměřit se na ty oblasti, kde dochází k tržnímu selhání a podporovat takové projekty, které by za normálních okolností podporu v komerční sféře nezískaly. A to už z důvodu vysoké rizikovitosti těchto investic, typu investora a jeho finančního zdraví, délky jejich realizace apod. To znamená, že finanční nástroje by měly být nastaveny tak, aby nenarušovaly soutěž a rovnováhu na trhu.

Jaká je výhoda tohoto typu podpory oproti běžným dotacím? Proč bychom měli o finančních nástrojích vůbec uvažovat?

To není jednouchá otázka. Jak dotace, tak finanční nástroje mají své výhody a nevýhody. Nicméně, co bych možná u finančních nástrojů vypíchla jako plus, je nižší administrativní zátěž pro konečné příjemce. Je zde také větší pravděpodobnost, že pokud je váš projekt životaschopný, bude podpořen. V případě dotací často dochází k soutěži a ne

na všechny kvalitní projekty se dostane. Díky charakteru finančních nástrojů je také možné využívat navrácené zdroje na další a další nové projekty a tím multiplikovat efekty těchto investic.

Na druhou stranu bych řekla, že finanční nástroje kladou větší důraz na plánování investic na úrovni příjemců, neboť ti daleko více než u dotací vstupují do projektu vlastními zdroji. Toto ovšem nepovažuji za nijak škodlivé, spíše naopak, v daleko větší míře tak bude zaručena udržitelnost investic a tím i jejich efektivita.

Jak vidíte budoucnost finančních nástrojů?

Co vnímám jako velmi pozitivní, je fakt, že sama Evropská komise zaznamenala potřebu širšího využití těchto nástrojů na evropské úrovni a došlo ve srovnání s předchozím programovým obdobím ke značnému rozšíření možností, jak a kde tyto nástroje využít. To i nám umožní se na tuto oblast zaměřit více komplexně. V ČR je v současné době zvažováno využití finančních nástrojů zejména v oblasti podpory malých a středních podniků (MSP), energetické účinnosti nebo výzkumu a vývoje. Mohli bychom touto formou podpory poskytnout více než 13 mld. Kč.

Může využívání finančních nástrojů nějak ovlivnit Brexit?

S odchodem Velké Británie z EU se dá očekávat zásadní výpadek pří-

spěvku do rozpočtu EU a tím i snížení „národních obálků“ do budoucna. Také lze vysledovat určitou snahu zejména „čistých plátců“, aby vznikly samostatné nástroje přímo řízené ze strany Evropské komise, které odčerpávají finanční prostředky z kohezní politiky. Např. Evropský fond pro strategické investice nebo Nástroj pro propojení Evropy. Finanční nástroje tak nyní představují nástroj Kohezní politiky k tomu, jak zajistit, aby finanční prostředky této politiky zůstaly v národních ekonomikách a bylo možné je využívat opakovaně i v budoucnu. Z tohoto důvodu se domnívám, že bychom se měli pokusit je využít v širší míře, než tomu bylo dříve. Do budoucna bychom se měli zaměřit právě na možnosti propojení dotací a finančních nástrojů v rámci dílčích projektů, tj. realizace integrovaných řešení.

Vy, jako národní koordinátor EU fondů, jistě můžete situaci v ČR v této oblasti ovlivnit. Co máte tedy v plánu a jaké jsou Vaše představy do budoucna?

V posledních letech jsme se zaměřili zejména na šíření povědomí o finančních nástrojích jako nové formě podpory, sdílení informací a přenos praxe z jiných členských států. Uspořádali jsme několik národních konferencí na toto téma a setkání s experty z několika okolních států. V této naší aktivitě budeme i nadále pokračovat. Pro následující měsíce připravujeme seminář s Evropskou investiční bankou jakožto hlavním hráčem na tomto poli na evropské úrovni.

EK v září publikovala balíček návrhů ke zjednodušení kohezní politiky, které se dotýkají také finančních nástrojů, takže také koordinujeme pozici ČR v této věci. Na co bychom se měli zaměřit do budoucna je nastavení pravidel pro období po roce 2020 tak, abychom zvýšili atraktivitu kohezní politiky a tím i finančních nástrojů vůči nástrojům přímo řízeným ze strany EK a předcházeli tak „kanibalismu“ mezi jednotlivými nástroji. Naopak by úvahy měly směřovat k větší harmonizaci pravidel a propojení těchto nástrojů, a to nejen z pohledu pravidel ale také zejména reálné praxe. Osobně si dovoluji představit, že v ČR by mohlo dojít v budoucnu k propojení Evropských strukturálních a investičních fondů a přímo řízených nástrojů. Tímto směrem se také v budoucnu chceme orientovat.

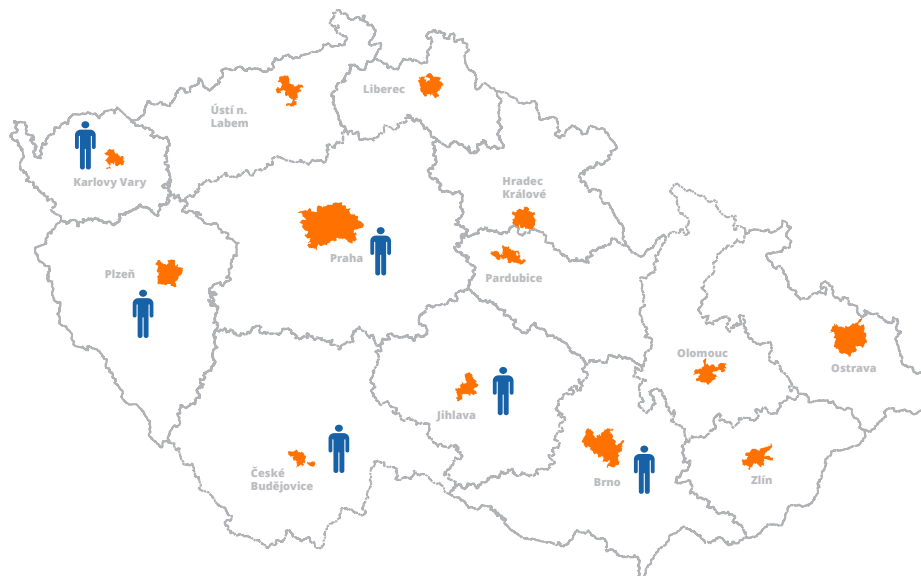
EUROCENTRA NOVĚ PORADÍ S EVROPSKÝMI FONDY

Krajská síť Eurocenter, informačních míst o Evropské unii, se nově rozrůstá o **specialisty zaměřené na evropské fondy**, a to již v 6 krajských městech – Praze, Brně, Karlových Varech, Jihlavě, Plzni a Českých Budějovicích.

Krajská síť Eurocenter, informačních míst o Evropské unii, se nově rozrůstá o specialisty zaměřené na evropské fondy. Již v 6 krajských městech – Praze, Brně, Karlových Varech, Jihlavě, Plzni a Českých Budějovicích (další města jsou postupně ob-

sazována) – jsou naši specialisté připraveni poradit potenciálním příjemcům ohledně dotací z evropských fondů a případně nasměrovat zájemce na jiné zdroje než jsou strukturální a investiční fondy. Zájemci o konzultaci se mohou dostavit buď v kon-

zultační hodiny každého Eurocentra, nebo se s našimi koordinátory domluvit na individuální schůzce dle potřeby. Eurocentra jsou také aktivní v oblasti pořádání seminářů pro žadatele a příjemce zejména z oblasti obcí a veřejného sektoru. V Eurocentrech jsou dostupné také aktuální informační materiály z oblasti evropských fondů. V neposlední řadě se Eurocentra zaměřují svými aktivitami také na studenty středních a vysokých škol a na širokou veřejnost. Kontakty na jednotlivá Eurocentra jsou dostupné na www.eurocentra.cz.



**Specialista
na fondy EU**



EUROCENTRA

SYSTÉM ŘÍZENÍ RIZIK NAPOMÁHÁ K PLYNULÉMU ČERPÁNÍ

Prostřednictvím řízení rizik usiluje MMR-NOK o zavedení **systematického přístupu k rozpoznání potenciálních rizik**, zmírnění jejich negativních dopadů a naplňování stanovených cílů v oblasti evropských fondů.

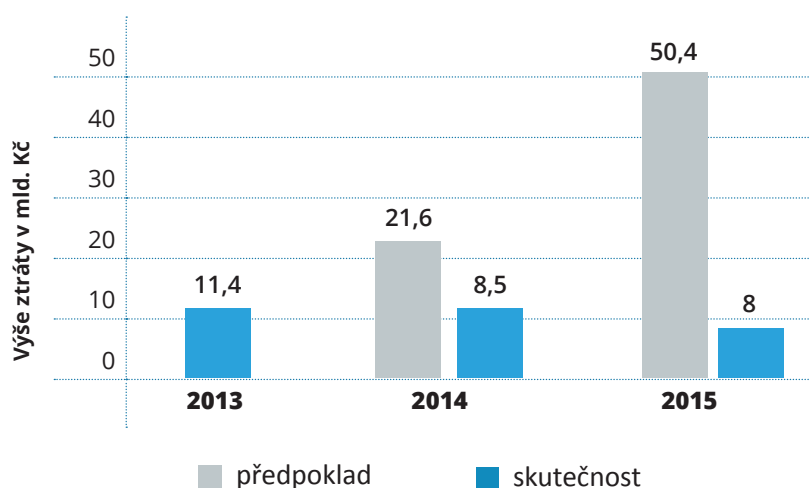
Proč řídit rizika na úrovni MMR-NOK

Rizika, jež ohrožují dosažení cíle, se vyskytují ve všech oblastech života. Také oblast evropských fondů se dlouhodobě potýká s problémy v souvislosti s čerpáním evropských prostředků. Již v končícím programovém období 2007–2013 měla Česká republika k dispozici více než 700 mld. Kč, tyto finance však neby-

ly beze zbytku využity. Právě uvědomění si problémů přímo ohrožujících čerpání, nutnost reakce na tyto hrozby a intenzivní spolupráce subjektů podílejících se na implementaci této oblasti vyústila ve vytvoření systému řízení rizik na úrovni MMR-NOK. Tento systém řízení rizik byl vytvářen a postupně formulován již

od roku 2010, kdy byly poprvé sestaveny tzv. krizové plány, které reagovaly na identifikovaná rizika u jednotlivých operačních programů. Závěr minulého období ukázal, že řízení rizik MMR-NOK mělo reálný dopad v podobě snížení původních odhadů nedočerpání evropských prostředků (viz obrázek č. 1).

Obrázek 1: Předpoklady nedočerpání v průběhu let 2013–2015



Zdroj: MMR-NOK, 2016

Obrázek 2: Cyklus Integrovaného systému řízení rizik

	1 →	2 →	3 →
Fáze ISŘR	▲ Sběr a analýza dat	▲ Hodnocení rizik	▲ Práce s výsledky hodnocení rizik
Zapojené subjekty	<ul style="list-style-type: none"> ▲ Řídící orgány ▲ MMR-NOK 	<ul style="list-style-type: none"> ▲ MMR-NOK ▲ MF-PCO ▲ SZIF 	<ul style="list-style-type: none"> ▲ Řídící orgány ▲ MMR-NOK ▲ MF-PCO ▲ MF-AO ▲ SZIF ▲ vláda ČR
Činnosti, zdroje informací, jednání	<ul style="list-style-type: none"> ▲ Sestavy z modulu MS2014+ ▲ Strategický realizační plán ▲ Monitorovací výbor ▲ Výroční kontrolní zpráva ▲ Platformy MV ▲ Evaluace a jiné 	<ul style="list-style-type: none"> ▲ Pracovní týmy ▲ Multikriteriální analýza 	<ul style="list-style-type: none"> ▲ Výbor pro řízení rizik ▲ Zesílené řízení rizik ▲ Plány opatření

Integrovaný systém řízení rizik 2014–2020

Na základě předchozích zkušeností s řízením rizik a motivace MMR-NOK přenášet tuto dobrou praxi i v rámci programového období 2014-2020 byl vytvořen tzv. Integrovaný systém řízení rizik (ISŘR). ISŘR představuje proces sběru dat, analýzy a hodnocení rizik na úrovni Dohody o partnerství ve spolupráci se všemi subjekty, kteří se podílejí na realizaci evropských fondů v České republice. Poté, co jsou vyhodnocena všechna rizika, probíhá sestavování tzv. plánů opatření, obdobně jako tomu bylo v předchozích letech. Problematické oblasti Dohody o partnerství včetně návrhů Plánů opatření, jsou zpracovávány v rámci tzv. Výroční zprávy

Integrovaný systém řízení rizik umožňuje flexibilně reagovat na vzniklé problémy a hledat řešení.

o implementaci Dohody o partnerství, která je předkládána vládě ČR. Je nutné zmínit, že „pouhým“ vyhodnocením rizik, stanovením opatření a předložením informace o rizicích vládě ČR proces ISŘR nekončí. Následně probíhá realizace jednotlivých opatření, která jsou ze strany MMR-NOK pravidelně monitorována a dále vyhodnocována. V případě, že nedochází ke snížení významnosti rizik, umožňuje ISŘR na takovou skutečnost poměrně flexibilně reagovat a hledat alternativní řešení. Vzhledem ke komplexnosti problematiky řízení rizik na úrovni MMR-NOK a provázanosti tohoto proce-

su se všemi subjekty podílející na realizaci evropských fondů v České republice, vydává aktuálně Národní orgán pro koordinaci publikaci s názvem „Integrovaný systém řízení rizik na úrovni MMR-NOK 2014–2020“, která se podrobněji zabývá jednotlivými fázemi identifikace, analýzy, hodnocením a přípravou plánů opatření. Na závěr je nutné podotknout, že ISŘR představuje proces intenzivní spolupráce všech subjektů podílejících se na realizaci evropských fondů. ISŘR spočívá zejména ve vyhodnocování společného úsilí a sbírání zpětné vazby za účelem efektivního využití evropských prostředků a dosažení stanovených cílů na konci programového období 2014–2020. Novou publikaci k této problematice představujeme na straně 21.

FONDY EU NA LADRONKAFESTU 2016

Největší evropský festival volnočasových aktivit v Praze, který se letos konal 9. září, navštíví každoročně tisíce lidí. **Ocenění za nejlepší stánek**, o kterém na místě hlasovali návštěvníci, si **letos odneslo Ministerstvo pro místní rozvoj**.



BRUSELSKÉ OKÉNKO: AKTUALITY Z EVROPSKÉ KOMISE

Následující stránka je věnována **přehledu novinek z Evropské komise** či ostatních členských států Evropské unie.

Nový ředitel v čele DG Regio

Po více než třiceti letech práce pro Evropskou komisi odchází z pozice generálního ředitele pro regionální a městskou politiku Walter De-faa. Novým generálním ředitelem byl v červnu jmenován **Marc Lemaître** a svou funkci převzal 1. září 2016.

High Level Group on Simplification - první výstupy

Skupina dvanácti nezávislých odborníků na vysoké úrovni pro otázky zjednodušování procesů implementace kohezní politiky, jejímž členem je i zástupce za ČR náměstkyně pro řízení sekce koordinace evropských fondů a mezinárodních vztahů na MMR Olga Letáčková (viz předchozí číslo bulletinu), prezentuje po prvním roce své existence první **doporučení v oblasti usnadnění přístupu k financování pro podniky**. Plné znění je k dispozici na adrese:

www.goo.gl/2ml07u.

Plánované semináře věnované problematice finančních nástrojů

Na podzim roku 2016 jsou prozatím naplánovány čtyři události zaměřené na finanční nástroje:

- První se uskuteční ve Vídni 20. 10. 2016 a bude zaměřena na **finanční nástroje pro energetickou účinnost**.
- Druhou událostí je **Makro-regionální konference o finančních nástrojích EARFD v oblasti zemědělství a rozvoje venkova v současném programovém období**, která se bude konat 24. 10. 2016 ve Varšavě.

V listopadu se finančními nástroji budou zabývat dvě setkání v Bruselu:

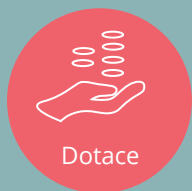
- První se uskuteční 15. 11. 2016 a konkrétně se bude zabývat **finančními nástroji pro podporu malých a středních podniků**.
- Druhou bruselskou událostí v listopadu bude Druhý evropský fi-compass konference o finančních nástrojích v rámci Evropského zemědělského fondu pro rozvoj venkova.

Finanční nástroje mohou pomoci k naplnění cílů ESI fondů v programovém období 2014-2020. Na rok 2016 bylo na úrovni Evropské unie naplánováno mnoho událostí, které se budou zabývat touto oblastí a lidé, kteří se jich zúčastní, se na nich mohou dozvědět, jak jim mohou poradní platformy a další iniciativy pomoci v jejich práci. Součástí naplánovaných událostí, také bude sdílení zkušeností mezi jednotlivými zúčastněnými stranami ohledně finančních nástrojů a implementace ESI fondů. Na úrovni Evropské unie, makroregionů a členských států budou řešeny finanční nástroje ESI fondů především obecně. Další podrobnosti najdete na adrese:

www.fi-compass.eu.

FINANČNÍ NÁSTROJE 2014–2020

DOTACE



Dotace

nenávratná
finanční
podpora

FINANČNÍ NÁSTROJE

návratná
investice



Zvýhodněný
úvěr



Záruka



kapitálový
vstup



+
Další typy
nástrojů

0,5 až 1
mld. Kč

připravuje se

připravuje se

připravuje se

OP ŽP

**Odpady a jejich využití,
enviromentální rizika a snížení
energetické náročnosti veřejných
budov a využití obnovitelných
zdrojů energie:**

- Realizace a modernizace technologií, jejichž výstupem bude menší množství produkovaného odpadu,
- výstavba a modernizace zařízení pro sběr, třídění a úpravu odpadů,
- doplnění systémů odděleného sběru,
- skladování a manipulace s odpady,
- budování zařízení na energetické využití komunálních odpadů,
- rekonstrukce zařízení výroby s nebezpečnými chemickými látkami,
- rekonstrukce chladících zařízení,
- protipožární izolace zásobníků LPG,
- komplexní renovace budov.

OP D

**Podpora multimodální
dopravy:**

- Překladiště kombinované dopravy – modernizace a výstavba,
- napojení terminálů na dopravní infrastrukturu železniční, silniční, vodní a letecké dopravy,
- výstavba a modernizace terminálů a jejich vybavení mechanismy.

OP Z

**Sociální
podnikání**



**Operační programy, které
plánují využít finanční
nástroje jako alternativu
financování projektu**

OP VV

**Zlepšení podmínek
pro výuku spojenou
s výzkumem a pro
rozvoj lidských zdrojů
v oblasti výzkumu
a vývoje.**

Plánované využití FN - podporované aktivity a projekty

FINANČNÍ NÁSTROJE:

- 1 Představují způsob efektivnějšího využívání prostředků kohezní politiky formou návratných investic
- 2 Jsou zaměřeny na projekty, které mají reálnou schopnost požadované návratnosti dosáhnout
- 3 Projekt může být financován kombinací různých nástrojů v rámci kohezní politiky i mimo ni

0,2 až 0,4
mld. Kč

OP PPR

VaV a podpora znalostně intenzivních firem:

- Financování pro výzkumné aktivity s vysokým potenciálem komercializace,
- financování perspektivních projektů, usnadnění přechodu do komerčního fungování a případného nalezení soukromého investora,
- investice do MSP v počátečních obdobích jejich životního cyklu na základě uzavřené investiční dohody se spoluinvestory.

2
mld. Kč

IROP

Snížení energetické náročnosti v sektoru bydlení:

- Snížení energetické náročnosti v sektoru bydlení,
- investiční projekt výměny dveří/oken,
- zateplení obálky budovy atd.

11,5
mld. Kč

OP PIK

VaV, podpora začínajících SME, energetická účinnost a zásobování teplem:

- Komerčializační projekty VaV veřejných výzkumných organizací ve fázi Proof-of-Concept / Pre-seed,
- pro úvěry/záruky financování investičních záměrů rozvoje MSP (investice do technologie, do dlouhodobého hmotného a nehmotného majetku),
- pro kapitálové vstupy inovativně zaměřené MSP vykazující potenciál zhodnocení kapitálové investice,
- podpora investic do energetické účinnosti,
- zvýšení přístupu MSP k financování a snížení finančních nákladů a doby návratnosti úsporných investic,
- zavádění a zvyšování účinnosti systémů plynové kombinované výroby elektřiny a tepla.

částka vyhrazená
z rozpočtu programu
za účelem využití FN

Plánované využití FN - podporované aktivity a projekty

OPERAČNÍ PROGRAM PRAHA - PÓL RŮSTU ČR V ROCE 2016

Návrat do zaměstnání umožní rodičům malých dětí také evropské fondy prostřednictvím **dětských skupin**, které poskytují péči o děti již od jednoho roku věku až do nástupu do školy.

Díky pražskému operačnímu programu mají v Praze rodiče malých dětí dnes situaci mnohem snazší. Zastupitelstvo hl. m. Prahy schválilo poskytnutí podpory v prioritní ose 4 „Vzdělání a vzdělanost a podpora zaměstnanosti“, konkrétně ve specifickém cíli 4.3 „Zvýšení dostupnosti zařízení péče o děti“ devíti projektům, z nichž šest už na Praze 4 úspěšně funguje. Jejich celková alokace je 38,2 milionů Kč.

Více míst pro malé děti

Zdravotnické zařízení městské části Praha 4 (ZZMČ Praha 4) spustilo svých šest projektů zaměřených na transformaci původních jeslí na dětské skupiny už na začátku roku a magistrát náklady proplatí zpětně. Zařízení dnes ve dvou budovách nabízí 138 míst pro děti od jednoho roku do tří let věku, což je vůbec nejvyšší počet míst v jednom zařízení tohoto typu v zemi. Obě budovy tohoto zařízení, v Rabasově a v Kotorské ulici, prošly rekonstrukcí, v Rabasově ulici bylo navíc přistaveno nové oddělení. Nyní jsou zde tedy v provozu čtyři dětské skupiny. V Kotorské ulici

O programu

OP Praha – pól růstu ČR se zaměřuje tyto oblasti podpory:

- posílení výzkumu, technologického rozvoje a inovací
- udržitelná mobilita a energetické úspory
- podpora sociálního začleňování a boj proti chudobě
- vzdělání a vzdělanost a podpora zaměstnanosti

najdou zájemci skupiny tři. I přesto, že každá ze šesti skupin pojme dvacet dětí a sedmá osmnáct, zájem rodičů stále převyšuje kapacitu zařízení. Přednost proto dostávají rodiče ze čtvrté pražské městské části, kteří pracují, nebo práci aktivně hledají, případně se rekválifikují. Za celodenní pobyt dítěte rodina v současnosti zaplatí 4000 korun měsíčně a 40 korun za stravu za den, od září tato částka díky dotaci z OPPPR klesne na 2500 korun.

Kromě dětských skupin ZZMČ Praha 4 nabízí i službu Domácí hlídání, v rámci něhož rodiče mohou využívat k péči

o děti chůvy docházející do domácností.

Další peníze k dispozici

Na konci září byla vyhlášena v prioritní ose 4 výzva č. 22 s názvem Zvýšení dostupnosti zařízení péče o děti, v níž je pro žadatele připraveno dalších 125 milionů Kč. Cílem aktivit podporovaných v této oblasti je opět především podpora rodičů dětí ve věku do zahájení povinné školní docházky, zejména žen, kterým tak bude umožněn dřívější návrat na pracovní trh. Záměrem je přispět k zvýšení dostupnosti zařízení péče o děti a tím zároveň k odstranění diskriminace na trhu práce na základě pohlaví a podpoře zaměstnanosti v hl. m. Praze. Výzva podporuje vznik a provoz zařízení poskytujících pravidelnou péči o dítě od 1 roku do zahájení povinné školní docházky. Díky tomu bude rodičům umožněno vrátit se bez problémů zpět do zaměstnání s vědomím, že je o jejich děti kvalitně postaráno. Děti si v kolektivu mohou lépe osvojit utváření sociálních vazeb a důraz je kladen i na rozvoj schopností a kulturních i hygienických návyků dítěte.



Dětská skupina v Praze

Dětské skupiny

Dětské skupiny poskytují péči o děti od jednoho roku věku do nástupu do školy. Jejich činnost upravuje zákon o poskytování služby péče o dítě v dětské skupině, který je účinný od listopadu 2014, jeho novela od 4. června 2015. V dětské skupině může být současně nejvýše 24 dětí, místa je však možné sdílet, což znamená, že jedno dítě například chodí dopoledne, druhé odpoledne.

Fakta o projektech ZZMČ Praha 4

- realizuje šest projektů zaměřených na transformaci původních jeslí na dětské skupiny
- ve dvou budovách nabízí 138 míst pro děti ve věku od jednoho roku do tří let
- předpokládané celková výše dotací z OPPPR na všech šest projektů činí 27 586 597 Kč

OPERAČNÍ PROGRAM DOPRAVA V ROCE 2016

V průběhu roku 2016 vyhlásil Řídicí orgán Operačního programu Doprava již řadu výzev a do konce roku se stále připravují nové. Zároveň probíhají semináře pro potenciální žadatele programu.

Představení OPD 2014–2020

Operační program Doprava 2014–2020 (OPD2) představuje nejvýznamnější zdroj prostředků pro financování výstavby dopravní infrastruktury v České republice v programovém období 2014–2020 s celkovou alokací podpory EU ve výši cca 127 mld. Kč (cca 4,69 mld. EUR). Opět se jedná o největší ze všech operačních programů – připadá na něj zhruba 20 % ze všech prostředků pro ČR z evropských strukturálních a investičních fondů pro programové období 2014–2020.

První výzvy

První výzvy byly vyhlášeny v prosinci 2015 ve vazbě na ukončení předchozího programového období. Jsou určeny pro tzv. majoritní příjemce – jedná se o investorské organizace Ministerstva dopravy ČR (Ředitelství silnic a dálnic, Správa železniční dopravní cesty). Jde o výzvy průběžné a nesoutěžní. V praxi to znamená, že v případě schválení bude podpora na jednotlivé projekty poskytována podle pořadí jejich předložení až do vyčerpání disponibilní alokace jednotlivých výzev. Další výzvy byly vyhlášeny v dubnu letoš-

- Podpora z EU cca 127 mld. Kč (cca 4,69 mld. EUR)
- Financování zejména výstavby dopravní infrastruktury
- OPD2 byl ze strany Evropské komise schválen v květnu 2015
- Řídicím orgánem je Ministerstvo dopravy a zprostředkujícím subjektem je Státní fond dopravní infrastruktury

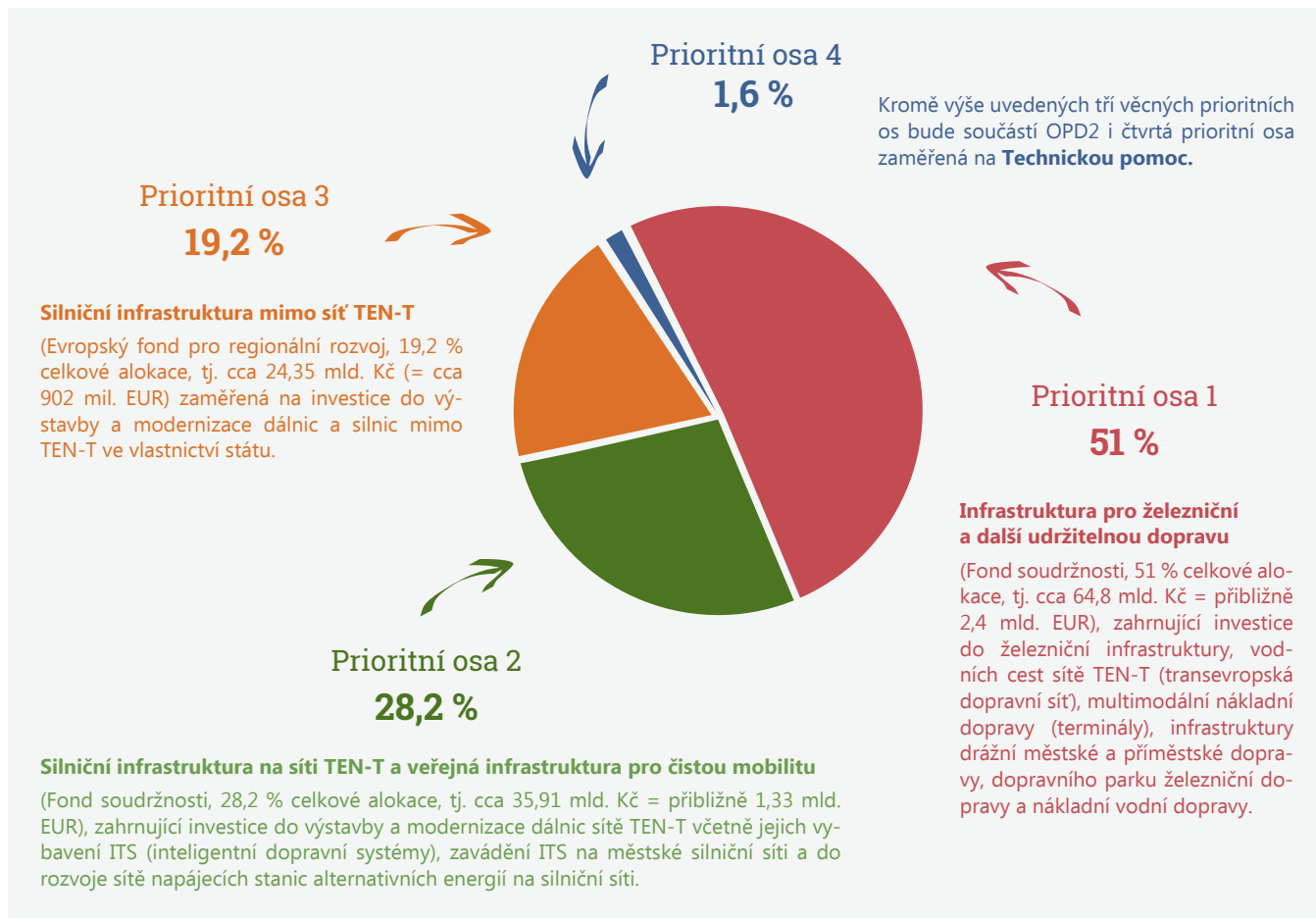
ního roku, přičemž se jednalo o výzvy na tzv. fázované projekty. Jako fázované jsou označovány projekty, jejichž realizace začala před rokem 2016 a které byly zároveň schváleny jako fázované v rámci Operačního programu Doprava 2007–2013. Rovněž v tomto případě se jedná o výzvy, které jsou určeny tzv. majoritním příjemcům (investorským organizacím Ministerstva dopravy ČR).

Další výzvy připravil Řídicí orgán OPD2 na léto letošního roku. Tentokrát se již jedná o výzvy, ve kterých budou moci předkládat projekty i jiní žadatelé než

tzv. majoritní příjemci. Jako první byla vyhlášena výzva na podporu překladišť kombinované dopravy, na kterou navazují výzvy pro největší města v ČR, ve kterých bude v rámci OPD2 podpořena výstavba a modernizace infrastruktury městské drážní dopravy (výstavba a modernizace tramvajových a trolejbusových tratí) a rovněž zavádění telematických systémů pro lepší řízení provozu na silniční síti. K této výzvě se konal na Ministerstvu dopravy 7. září 2016 seminář pro potenciální žadatele. Akce byla ze strany účastníků pozitivně hodnocena, a proto budou další semináře následovat (veškeré informace nejen o plánovaných akcích je možné získat na webových stránkách programu, které jsou uvedeny níže, nebo na info@opd.cz).

Mezi příjemci podpory jsou nově i města

Navržená implementační struktura vychází ze zkušeností z programového období 2007–2013 a zahrnuje pouze jeden zprostředkující subjekt, kterým je Státní fond dopravní infrastruktury. Jak již bylo zmíněno, z OPD2 budou významným způsobem podpořeny i projekty velkých



měst. Většina těchto projektů bude součástí tzv. integrovaných územních (teritoriálních) investic, případně integrovaných plánů rozvoje území (známé také pod zkratkou ITI a IPRÚ), což jsou dokumenty strategické povahy vytvořené pro městské funkční regiony (tedy regiony zahrnující jak vlastní město, tak jeho zázemí),

kteří identifikují nejvýznamnější problémy daného regionu a navrhnou intervence k jejich řešení. Vzhledem k tomu, že problematika dopravní obslužnosti trápí většinu českých měst, představuje zajištění kvalitní dopravy prostřednictvím investic do infrastruktury drážní dopravy (např. investicemi do dopravní telema-

tiky na městské silniční síti) často jeden z nejvýznamnějších prvků zmíněných integrovaných strategií. Největší přínos OPD2 je však možné očekávat v dokončení sítě evropsky významných dopravních tahů na území ČR a nastartování rozvoje zaostalých regionů prostřednictvím jejich napojení na dopravní síť vyššího řádu.

Silnice Mokrý Lazce na hranici okresu Ostrava-Opava

Silnice I/11 Opava – Ostrava – Slovenská republika, která byla nově postavena a uvedena do provozu v říjnu loňského roku, tvoří hlavní silniční tah severní Moravy a současně ji propojuje se Slovenskem v Mostech u Jablunkova. V rámci projektů bylo vystavěno 14 nových mostů a 3 mimoúrovňové křižovatky. Projekt byl z 85% spolufinancován Evropskou unií z prostředků Strukturálních fondů, jmenovitě z Evropského fondu pro regionální rozvoj (ERDF) v rámci Operačního programu Doprava.



INSPIRUJTE SE ÚSPĚŠNĚ REALIZOVANÝMI PROJEKTY Z OBDOBÍ 2007–2013



Jaderné obory ČVUT Praha

Modernizace praktické přípravy studentů jaderných oborů na ČVUT-FJFI v Praze byla spolufinancována z operačního programu Praha-Adaptabilita. Cílem studia tohoto oboru je vychovat absolventa s širokými znalostmi v oblasti jaderné chemie a dobrým rozhledem v dalších oblastech chemie. Absolventi mají schopnost dobře se uplatnit ve výzkumných ústavech a na vysokých školách, v biomedicínsko-farmaceutických institucích a v neposlední řadě ve všech jaderných a zejména jaderně energetických zařízeních, pro které je FJFI, včetně KJCH, stále hlavním zdrojem vysoce specializovaných jaderných odborníků.

PŘEHLED AKTUÁLNĚ VYHLÁŠENÝCH VÝZEV

Následující tabulky nabízí přehled aktuálně otevřených i vyhlášených výzev ve všech programech období 2014–2020. Aktuálně je schváleno **již více než 59 tisíc projektů** (vč. PRV) v hodnotě přes **53 mil. Kč**.

Souhrnné údaje

Počet výzev vyhlášených od počátku období	Alokace výzev vyhlášených od počátku období (Kč)	Počet zaregistrovaných žádostí o podporu - kumulativní údaj	Finanční objem zaregistrovaných žádostí o podporu (Kč)	Počet schválených projektů	Finanční objem schválených projektů (Kč)
360	410 346 935 835	87 997	286 522 574 677	60 038	54 156 976 175

Všechny výzvy vyhlášené od počátku období 2014–2020

Program	Stav výzvy	Alokace výzev (Kč)	Počet výzev	Počet zaregistrovaných žádostí o podporu	Finanční objem zaregistrovaných žádostí (Kč)
IROP	Aktuální	59 695 369 717	42	601	8 295 620 265
IROP	Uzavřené	19 501 805 435	14	1 525	27 982 736 454
OP D	Aktuální	130 625 664 065	25	19	6 421 069 389
OP PIK	Aktuální	5 419 000 000	5	946	13 691 307 536
OP PIK	Uzavřené	23 060 500 000	45	5 585	44 860 197 424
OP PPR	Aktuální	2 283 500 000	14	2	234 472 069
OP PPR	Uzavřené	1 012 589 700	8	262	872 674 275
OP TP	Aktuální	6 151 868 200	4	82	2 450 349 679
OP VVV	Aktuální	15 410 500 000	13	2 503	37 007 600 989
OP VVV	Uzavřené	27 565 500 000	13	812	47 245 540 958
OP Z	Aktuální	36 649 498 600	41	554	24 703 458 775
OP Z	Uzavřené	10 037 120 398	28	5 527	19 226 746 078
OP ZP	Aktuální	15 985 640 000	16	135	1 348 709 700
OP ZP	Uzavřené	17 683 099 997	25	2 578	20 126 892 476
PRV	Aktuální/Uzavřené	32 750 000 000	46	65 791	18 336 038 054
OP R	Aktuální/Uzavřené	654 569 721	13	165	160 419 030

Zdroj financování: Příspěvek Unie; Kurz pro přepočet na Kč u OP PS ČR-PL je 1 € = 27,03 Kč;
Datum a čas generování: 30.9.2016 v 07:05:12
Zdroj dat: IS MS2014+PROD

ČASTO KLADENÉ DOTAZY NA TÉMA: ŘÍZENÍ RIZIK

V sekci často kladených dotazů se zaměřujeme na praktické otázky z různých oblastí evropských fondů, tentokrát je tématem řízení rizik.

Je nastaveno řízení rizik spočívající ve výběru přiměřeného postupu pro zvládnutí příslušného rizika při zohlednění všech možných negativních dopadů?

V případě, že MMR-NOK ve spolupráci s řídicím orgánem identifikuje nějaké významné riziko, hledáme společně efektivní (ale i hospodárné) řešení tohoto rizika. Při tvorbě opatření bereme v úvahu nastavení programu, časové hledisko, ale také hledisko administrativní kapacity řídicího orgánu.

Je zajištěno řízení rizikové oblasti nena- plnění pravidla n + 3?

Ano, ze strany MMR-NOK je sledováno, jakým způsobem je pravidlo n+3 naplňováno a rovněž, zda je naplnění pravidla ohroženo. Ze strany řídicích orgánů jsou dle Metodického pokynu monitorování ESI fondů v ČR v programovém období 2014–2020 (MP Monitorování) zpracovány Strategické realizační plány, jejichž nedílnou součástí jsou i predikce čerpání na roky n+3. Ze strany MMR-NOK je již při sestavování Strategických realizačních plánů hodnoceno, zda za předpokladu splnění predikcí dojde k naplnění pravidla n+3 a zda v rámci predikcí existuje dostatečná

rezerva. Pokud stanovené predikce nasvědčují tomu, že by mohlo dojít k nena-
plnění pravidla, jsou na tuto skutečnost řídicí orgány upozorňovány a tato skutečnost rovněž vstupuje do ISŘR, v rámci něhož jsou navrhována opatření pro eliminaci tohoto rizika. O průběhu plnění pravidla n+3 pak MMR-NOK bude rovněž informovat v rámci Čtvrtletní zprávy o implementaci ESI fondů a Výroční zprávy o implementaci Dohody o partnerství.

Existuje nastavený postup, který zajišťuje, že výsledky hodnocení rizik jsou přeneseny do odpovídajících akčních plánů?

Takový postup je součástí zmiňovaného ISŘR. Pro operační programy, které jsou na základě metodiky a hodnotících postupů stanovených MMR-NOK zařazeny do skupiny vysoce a středně rizikových programů, sestavuje MMR-NOK tzv. roční plány opatření pro jednotlivé operační programy. Do plánů opatření jsou zahrnuta všechna významná rizika, pro která hledáme ve spolupráci s řídicími orgány taková opatření, která je pomohou eliminovat.

Proč MMR navrhlo přesun 2 miliard z OP Doprava na OP Životní prostředí? Nešlo

peníze vyčerpat? Jedná se o opatření navržené v rámci zmiňovaného ISŘR?

MMR se v rámci Integrovaného systému řízení rizik dlouhodobě snaží o minimalizaci dopadů rizik, které by mohly negativně ovlivňovat čerpání prostředků evropských fondů. Jedno z nejčastějších opatření na úrovni jednotlivých programů je zpracování analýzy absorpční kapacity programů, tzn. je-li k dispozici dostatek kvalitně připravených projektů, žadatelů. V tuto chvíli považujeme za velmi významné riziko s vysokým dopadem na čerpání prostředků z ESI fondů zejména problematiku EIA, která se týká především OP Doprava. Vzhledem k dlouhodobému řešení zmíněné problematiky a z toho plynoucího zpoždění realizace dotčených staveb, které může vést až k nevyčerpání části přidělené alokace včas, navrhlo MMR převedení části prostředků z OP Doprava ven z tohoto programu, a to s cílem předejít nevyčerpání ohrožených prostředků zejména v roce 2019 a následujících letech. Nicméně nyní v médiích tolik zmiňovaná vnější realokace je z pohledu MMR-NOK vždy až krajním řešením krizové situace programu. Vždy se snažíme ve spolupráci s řídicími orgány nejprve stanovit méně invazivní opatření.

PŘEHLED AKTUÁLNĚ VYDANÝCH PUBLIKACÍ

Publikace s tematikou evropských fondů v ČR pro Vás připravuje Ministerstvo pro místní rozvoj ČR - Národní orgán pro koordinaci fondů EU. Všechny jsou volně ke stažení na webu www.dotaceEU.cz/publikace nebo v síti Eurocenter.



Integrovaný systém řízení rizik na úrovni MMR-NOK 2014–2020

Cílem publikace je přiblížit systém řízení rizik v rámci implementace ESI fondů v programovém období 2014–2020 v podmínkách České republiky. Prostřednictvím řízení rizik usiluje MMR-NOK o vytvoření spolupráce mezi všemi zainteresovanými subjekty a o zavedení systematického přístupu k rozpoznání potenciálních rizik a zmírnění jejich negativních dopadů v oblasti evropských fondů. Publikaci připravilo Oddělení koordinace programů z Národního orgánu pro koordinaci na MMR.



Průvodce procesní evaluací

Publikace výrazně čerpá z metodických doporučení Johna Seddona a jeho kolegů, které jsou známé jako Vanguard Method. Je výsledkem téměř dvouleté práce s touto metodou v prostředí evropských fondů v České republice, jejího studia a pilotního testování na řídicích orgánech OP TP a OP LZZ. Publikaci připravil Odbor Dohody o partnerství, evaluací a strategií z Národního orgánu pro koordinaci na MMR.

AKTUÁLNÍ STAV ČERPÁNÍ V OBDOBÍ 2007–2013

Vzhledem ke konci programového období 2007–2013 již nedochází k žádným zásadním změnám v čerpání. Konečné výsledky budou známy až po uzavření programů.

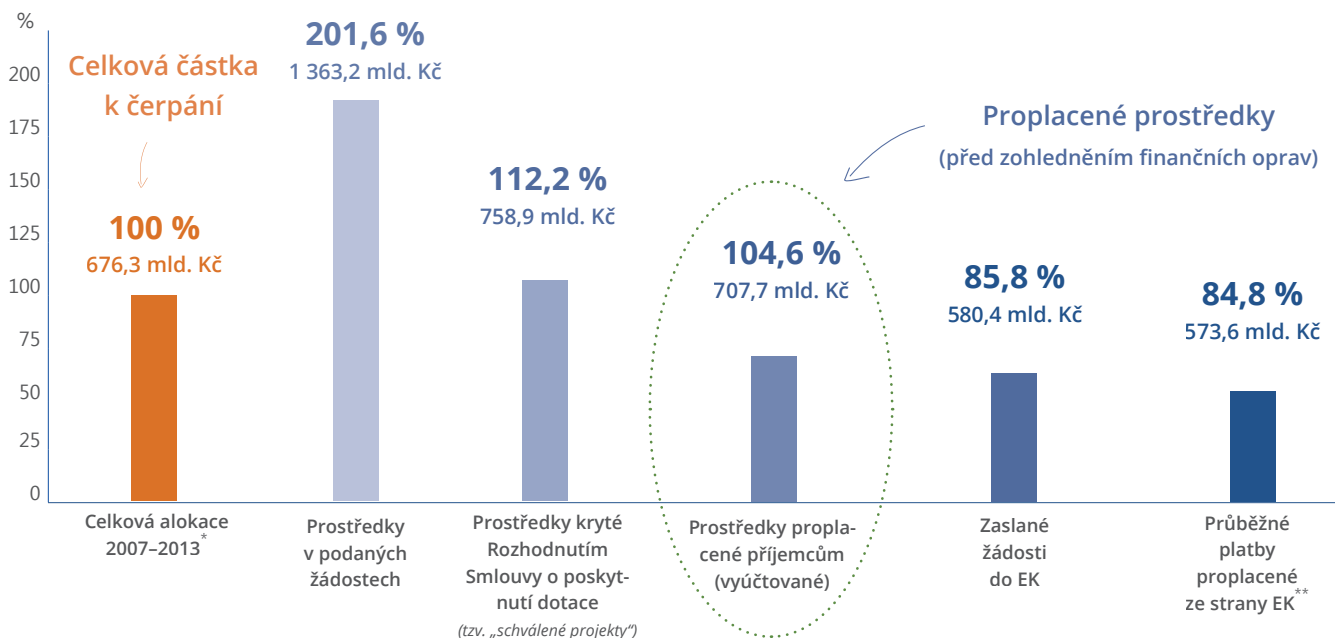
Stav čerpání v září 2016

Během srpna 2016 byly Evropské komisi odeslány poslední žádosti o průběžné platby. Tím Česká republika dosáhla limitu odeslaných žádostí o platby Evropské komisi. V souvislosti se zasláním posledních průběžných žádostí o platby Evropské komisi došlo

k upřesnění očekávaného nedočerpání, které za celé programové období 2007–2013 v tuto chvíli činí cca 26,0 mld. Kč. Pokud se tyto odhady potvrdí, tak příjemci využijí více než 95 % přidělených prostředků, tj. přibližně 670 mld. Kč. Na finální výši nedočerpání

budou mít ještě vliv výsledky probíhajících kontrol a výsledky auditů Ministerstva financí - Auditního orgánu. Konečné částky nedočerpání budou známy při uzavření operačních programů, které proběhne nejdříve v roce 2018.

Graf č. 1: Stav čerpání od roku 2007 (EU podíl) - stav k 5. 10. 2016



* Tato alokace byla snížena o nevyčerpané prostředky z roku 2013 a 2014

** Částka v CZK za průběžné žádosti o platbu zaslané EK je pouze účetní hodnota, kdy převod z EUR na CZK vychází z kurzu platného ke dni odeslání žádosti o platbu EK. Při refundaci do státního rozpočtu se používá kurz platný ke dni zúčtování souhrnných žádostí MF-PCO.

Poznámka: Na úrovni NSRR již byly proplaceny všechny prostředky, nicméně některé OP jsou mírně přezávazkované a jiné OP nedočerpají celou alokaci. V rámci uzavírání programového období pak mohou být udělovány další finanční opravy, jejichž výše není dosud známa (EU podíl). Zároveň platí omezení, že EK může být zasláno k proplacení max. 95 % celkové alokace, a to včetně započítání předběžných plateb, které tvoří v součtu téměř 10 % celkové alokace a které byly České republice ze strany EK vyplaceny již na začátku programového období. Zbylé prostředky budou EK refundovány až po uzavření programu. Stav zaslání žádostí do EK tedy nemůže dosáhnout 100 %.

Zdroj: MSC2007 k 5. 10. 2016, MF-PCO

AKTUÁLNÍ STAV ČERPÁNÍ V OBDOBÍ 2014–2020

Od počátku programového období bylo vyhlášeno již více než 350 výzev v hodnotě přesahující 400 mld. Kč (příspěvek EU). Realizace projektů je v plném proudu a k dispozici jsou také pravidelné přehledy čerpání.

Stav čerpání v září 2016

V rámci vyhlášených výzev byly do konce září 2016 uzavřeny právní akty o poskytnutí / převodu podpory v celkové výši téměř 53,1 mld. Kč. Stav finančních prostředků v proplacených žádostech

o platbu dosáhl hodnoty 14,7 mld. Kč. Hodnota stavu finančních prostředků vyúčtovaných v žádostech o platbu ke konci září 2016 dosáhla výše 12,4 mld. Kč. Stav finančních prostředků v žádostech

o průběžnou platbu odeslaných EK dosáhl hodnoty 10,6 mld. Kč. Pravidelnou měsíční aktualizaci stavu čerpání najdete na níže uvedené webové stránce.

Stav čerpání Dohody o partnerství v mld. CZK - stav k 30. 9. 2016



* Plná část sloupce vyjadřuje hlavní alokaci Dohody o partnerství, šrafovaná část značí výkonnostní rezervu, které programy dosáhnou splněním milníků v roce 2018. Hlavní alokace a výkonnostní rezerva dohromady tvoří celkovou alokaci.



Navrhni projekt

Vymyslete projekt z evropských peněz
a hrajte o notebook nebo další ceny

Soutěž pro studenty středních škol
Projekty můžete posílat do 16. 11. 2016



www.navrhniprojekt.cz

Bulletin OKO NOKu
podzim 2016

Vydává: Ministerstvo pro místní rozvoj ČR
– Národní orgán pro koordinaci
Oddělení publicity EU
Staroměstské náměstí 6
110 15 Praha 1
tel.: +420 224 861 111, e-mail: nok@mmr.cz
www.dotaceEU.cz

Registrace: MK ČR E 20481



EVROPSKÁ UNIE
Fond soudržnosti
Operační program Technická pomoc



MINISTERSTVO
PRO MÍSTNÍ
ROZVOJ ČR