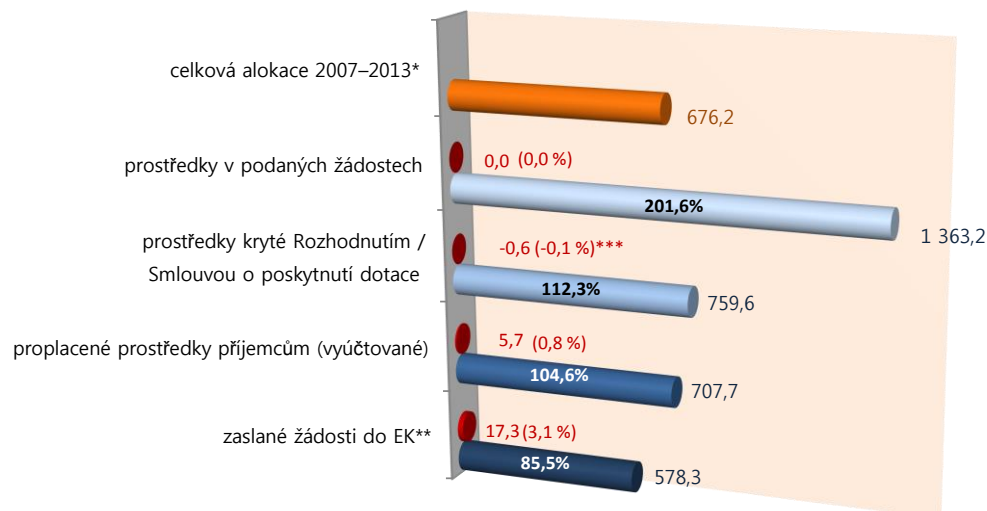


## STRUČNÝ PŘEHLED ČERPÁNÍ

### Souhrnný stav čerpání ze SF / FS v mld. Kč (EU podíl)

stav k 7. 7. 2016



\* Tato alokace byla snížena o nevyčerpané prostředky z roku 2013 i 2014.

\*\* Částka v CZK za průběžné žádosti o platbu zaslané EK je pouze účetní hodnota, kdy převod z EUR na CZK vychází z kurzu platného ke dni odeslání žádosti o platbu EK. Při refundaci do státního rozpočtu se používá kurz platný ke dni zaúčtování souhrnných žádostí MF-PCO.

\*\*\* Pokles vznikl v návaznosti na situaci, kdy již nejsou schvalovány nové projekty, ale některé projekty byly staženy, případně rozpočty projektů poníženy tak, aby projekty mohly být dokončeny.

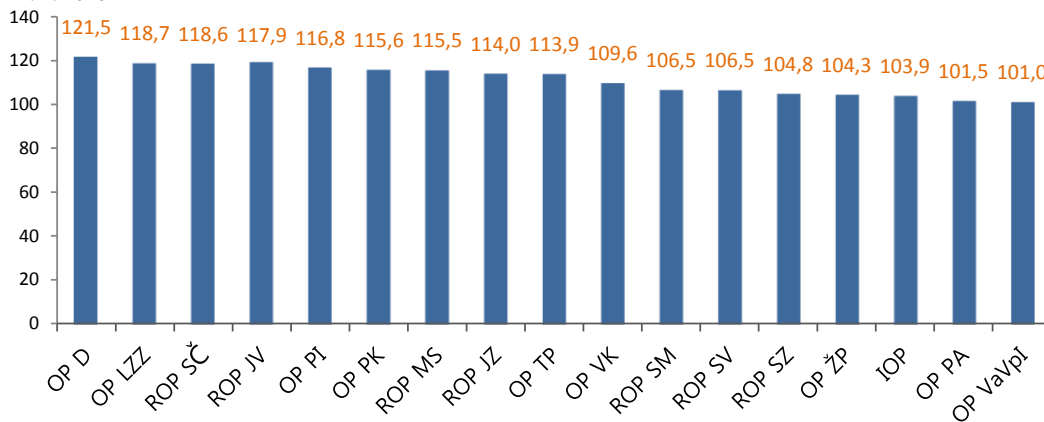
● Měsíční změna

Poznámka: Další žádosti k proplacení budou na EK zaslány do konce srpna 2016 (v současné době probíhá certifikace výdajů ze strany MF-PCO), tzn., že toto číslo prozatím není finální a bude se dále vyvíjet. Zároveň platí omezení, že EK může být zasláno k proplacení max. 95 % celkové alokace, a to včetně započítání předběžných plateb, které byly České republice ze strany EK vyplaceny již na začátku programového období. Zbylé prostředky budou EK refundovány až po uzavření programu. Stav zaslané žádosti do EK tedy zatím nemůže dosáhnout 100 %.

### Stav prostředků krytých Rozhodnutím / Smlouvou o poskytnutí dotace\* v %

vzhledem k celkové alokaci OP v programovém období 2007–2013

k 7. 7. 2016



\* Zahrnuty individuální projekty (IP), grantové projekty (GP)

\*\* Alokační programů byly poníženy o automatické zrušení závazku v roce 2013 a 2014.

■ Měsíční nárůst

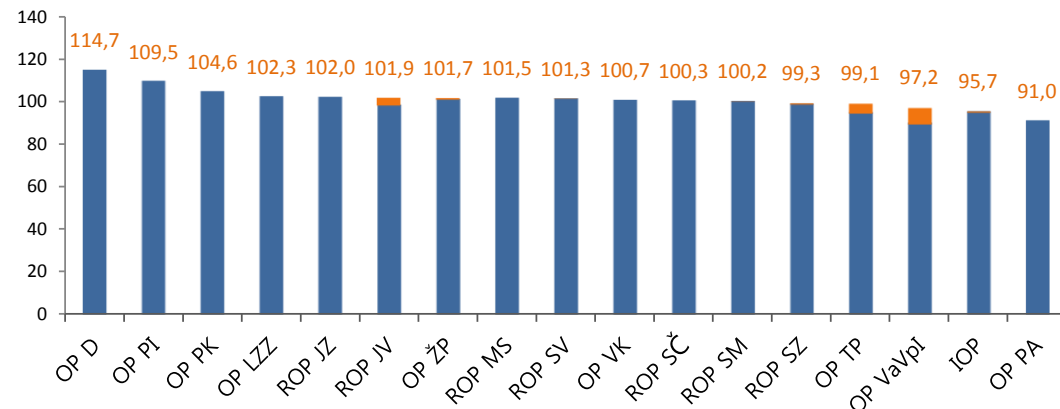
Zdroj: MSC2007

Poznámka: Grafy navazují na souhrnný stav čerpání a procentní podíl je vždy vztažen k podílu EU bez zohlednění následných finančních oprav prováděných na úrovni MF-PCO.

### Stav proplacených prostředků příjemcům\* v %

vzhledem k celkové alokaci OP v programovém období 2007–2013

k 7. 7. 2016



\* Zahrnuty průběžné a ex-post platby, jedná se o vyúčtované prostředky.

\*\* Alokace programů byly poníženy o automatické zrušení závazku v roce 2013 a 2014.

■ Měsíční nárůst

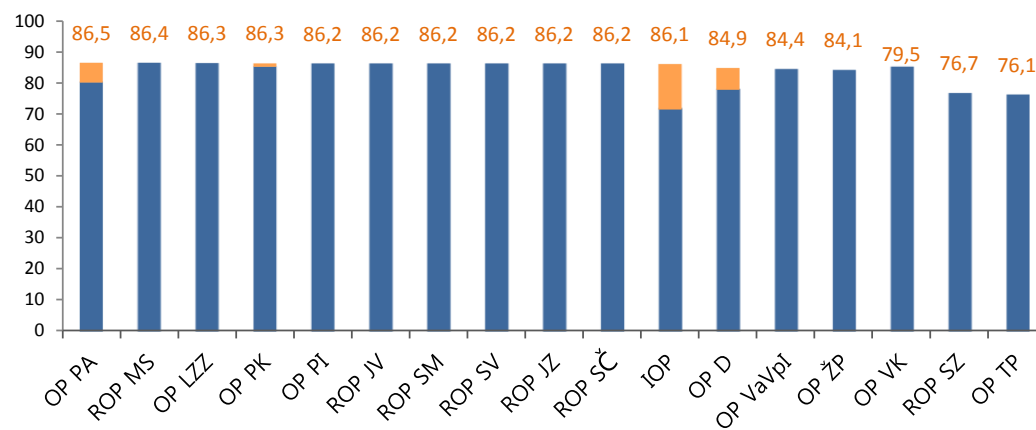
Zdroj: MSC2007

Poznámka: Grafy navazují na souhrnný stav čerpání a procentní podíl je vždy vztažen k podílu EU bez zohlednění následných finančních oprav prováděných na úrovni MF-PCO.

### Stav zaslaných žádostí do EK\* v %

vzhledem k celkové alokaci OP v programovém období 2007–2013

k 7. 7. 2016



\* Alokace programů byly poníženy o automatické zrušení závazku v roce 2013 a 2014.

■ Měsíční nárůst

Zdroj: MF-PCO

**Tab. 1 - Údaje o projektech podle jednotlivých OP a fondů EU (EU zdroje)**

OP	ŘO	Celková alokace podpory za celé programové období 2007–2013 mil. Kč	Podané žádosti			Projekty s vydaným Rozhodnutím/podepsanou Smlouvou			Proplacené prostředky příjemcům (vyúčtované)		Prostředky v souhrnných žádostech zaúčtovaných PCO	
			počet	mil. Kč	%	počet	mil. Kč	%	mil. Kč	%	mil. Kč	%
-	-	a	b	c	d = c / a	e	f	g = f / a	k	l = k / a	m	n = m / a
OP D	MD	151 029,3	562	224 995,2	149,0	421	183 450,9	121,5	173 183,3	114,7	170 542,8	112,9
OP ŽP	MŽP	122 862,3	29 708	252 765,7	205,7	19 872	128 206,5	104,3	124 991,8	101,7	124 975,9	101,7
OP PI	MPO	81 794,6	20 473	180 260,6	220,4	12 953	95 508,4	116,8	89 524,5	109,5	89 393,0	109,3
OP LZZ	MPSV	49 645,8	16 067	102 992,8	207,5	5 365	58 953,4	118,7	50 800,4	102,3	50 798,3	102,3
OP VaVpl	MŠMT	48 554,2	411	91 770,5	189,0	222	49 036,6	101,0	47 204,7	97,2	47 204,7	97,2
IOP	MMR	42 509,9	9 817	73 901,4	173,8	8 535	44 173,3	103,9	40 693,8	95,7	40 676,5	95,7
OP VK	MŠMT	43 564,7	27 678	129 665,5	297,6	14 751	47 766,8	109,6	43 855,1	100,7	43 854,9	100,7
OP TP	MMR	3 815,1	376	8 893,3	233,1	338	4 345,9	113,9	3 782,6	99,1	3 782,6	99,1
ROP SZ	RR SZ	18 298,1	1 390	42 654,5	233,1	541	19 170,3	104,8	18 174,0	99,3	18 169,9	99,3
ROP MS	RR MS	19 626,7	1 894	36 321,2	185,1	1 177	22 667,3	115,5	19 923,7	101,5	19 923,7	101,5
ROP JV	RR JV	18 761,4	1 701	34 845,7	185,7	940	22 113,1	117,9	19 118,1	101,9	19 118,1	101,9
ROP SM	RR SM	17 575,6	2 487	34 215,5	194,7	1 260	18 724,3	106,5	17 602,4	100,2	17 602,4	100,2
ROP SV	RR SV	17 404,0	1 422	37 251,4	214,0	751	18 533,1	106,5	17 624,2	101,3	17 624,2	101,3
ROP JZ	RR JZ	16 563,4	3 430	50 158,3	302,8	1 150	18 882,6	114,0	16 886,8	102,0	16 886,8	102,0
ROP SČ	RR SČ	14 922,7	2 080	32 239,9	216,0	1 077	17 695,2	118,6	14 963,5	100,3	14 904,2	99,9
OP PK	HMP	6 328,8	1 089	15 853,1	250,5	373	7 314,8	115,6	6 618,2	104,6	6 532,3	103,2
OP PA	HMP	2 983,1	3 712	14 452,7	484,5	1 031	3 028,4	101,5	2 714,0	91,0	2 714,0	91,0
ESF	-	96 193,6	47 457	247 111,1	256,9	21 147	109 748,7	114,1	97 369,6	101,2	97 367,2	101,2
ERDF	-	353 127,6	55 283	721 105,6	204,2	34 706	392 273,4	111,1	364 594,7	103,2	363 872,6	103,0
FS	-	226 918,6	21 557	395 020,6	174,1	14 904	257 548,8	113,5	245 696,9	108,3	243 464,4	107,3
<b>NSRR</b>	<b>-</b>	<b>676 239,9</b>	<b>124 297</b>	<b>1 363 237,3</b>	<b>201,6</b>	<b>70 757</b>	<b>759 570,8</b>	<b>112,3</b>	<b>707 661,2</b>	<b>104,6</b>	<b>704 704,2</b>	<b>104,2</b>

Poznámka:

– Do NSRR patří ještě OP Přeshraniční spolupráce ČR – Polsko, na který je alokováno 219,5 mil. EUR (EU zdroje).

– Ve sloupci celková alokace podpory jsou zahrnuta všechna automatická zrušení závazku za rok 2013 a 2014.

– Ve sloupci „Proplacené prostředky příjemcům (vyúčtované)“ a „Prostředky v souhrnných žádostech zaúčtovaných PCO“ jsou zahrnuty údaje za IP a GG, nikoliv GP, a to z důvodu, že certifikace probíhá pouze na úrovni IP a GG.

– Měnový kurz: 1 EUR = 27,1 CZK - měsíční kurz je použit pro stav „Podané žádosti“, ostatní stavy čerpání jsou přepočteny aktuálním měsíčním kurzem, příp. kurzem v době zaúčtování do IS Viola, pokud již byly v tomto IS zaúčtovány, tzn. kurz není shodný s aktuálním měsíčním kurzem.

Zdroj: MSC2007 – 7. 7. 2016