

nowwinky

číslo 3/2017

3



EVROPSKÁ UNIE
Evropské strukturální a investiční fondy
Operační program Výzkum, vývoj a vzdělávání



MINISTERSTVO ŠKOLSTVÍ
MLÁDEŽE A TĚLOVÝCHOVY



Přehled výzev OP VVV

přehled základních informací k vyhlášeným i ukončeným výzvám včetně podpora-
ných aktivit, přehled aktuálního čerpání

strana 4, 5, 6



Rozhovor

Chceme, aby absolventi odcházeli
z univerzity jako osobnosti

strana 8



ČERPÁNÍ V ŠABLONÁCH

Realizování šablon je v plném proudu

strana 9



Kariéra

Staňte se součástí našeho týmu.

strana 16

Editorial

Vážené čtenářky, vážení čtenáři,

je mou milou povinností vás přivítat u zá-
řijového vydání Newsletteru Operačního
programu Výzkum, vývoj a vzdělávání.
Úvodem mi dovoluji krátké představení
agendy finančního řízení, která spadá
do mé gesce. Naším posláním je zajistit,
abyste jakožto příjemci měli na svém účtu
dostatek finančních prostředků pro realizaci
projektů. Další neméně důležitou činností je
finanční řízení alokace operačního programu,
shromažďování predikcí čerpání projektů, jejich
vyhodnocování a předávání těchto údajů relevant-
ním subjektům (Evropské komisi, Ministerstvu financí,
Národním orgánům pro koordinaci apod.).

Mnozí z vás máte ve svých projektech nastaveny
finanční milníky, kterých musíte v určitém čase dosáhnout.
Nejinak je tomu i v případě našeho operačního
programu, který lze v podstatě také považovat za
projekt. Stejně jako vám, i našemu projektu (tedy OP
VVV) hrozí v případě nesplnění milníků určité sankce.
Vyjádřeno v číslech - do konce roku 2018 musíme
vyčerpat téměř 12 miliard Kč. Za vyčerpané se považují
výdaje vyúčtované ze strany příjemců, které byly
schváleny v žádostech o platbu a následně předloženy
Evropské komisi. Prostředky, které se nám z tohoto
milníku nepodaří do konce roku 2018 takto „proúčtovat“,
nám Evropská komise sebere a Česká republika
se tím definitivně připraví o možnost jejich využití
v dalších projektech. A to by byla škoda!

Pro vytvoření předpokladů ke splnění těchto milníků
jsme se jakožto řídicí orgán pokusili udělat maximum
- ve výzvách jsme vyhlásili již více než 70 % alokace
operačního programu, v právních aktech, tedy roz-



foto: archiv OP VVV

hodnutích o poskytnutí dotace pro jednotlivé projek-
ty, máme v tuto chvíli téměř 30 miliard Kč a do konce
roku 2017 očekáváme dvojnásobek. Nyní je načase
tyto prostředky smysluplně a efektivně vyčerpat.
Dovolte mi vás tedy touto cestou požádat o užší
spolupráci, která povede ke kvalitnějším projektům
a zároveň k jejich rychlejšímu čerpání. Věřím, že
společně se nám podaří zmíněných milníků dosáhnout
a umožníme tak prostředí českého školství, vědy
a výzkumu využít maximum prostředků z Evropských
strukturálních a investičních fondů.

V další části Newsletteru vás čekají rozhovory s panem
náměstkem Velčovským, s panem rektorem Balejem
a mnoha dalšího. Přeji vám příjemné čtení, úspěšný
vstup do nového školního/akademického roku a mno-
ho úspěchů při realizaci projektů OP VVV.

Mgr. Aneta Caithamlová

Ředitelka odboru finančního řízení OP

Odborná konference

ZÁSTUPCE – PRAVÁ RUKA ŘEDITELE

Odborný měsíčník Řízení školy pořádá pro zástupce a ředitele
regionálního školství konferenci, která se koná dne 24. října 2017
v prostorách Magistrátu hlavního města Prahy. I tentokrát OP
VVV, tak jako v minulém ročníku, patří mezi partnery konference.
Náměstek pro řízení sekce operačních programů MŠMT Václav
Velčovský ve svém příspěvku bude přítomné hosty informovat
o dosavadních intervencích OP VVV do regionálního školství a také
o možnostech podpory v druhé polovině programového období.
Na téma finanční motivace učitelů při práci s nadanými žáky bude
hovořit Michal Urban, ředitel odboru pro mládež MŠMT, ústřední školní inspektor
Tomáš Zatloukal seznámí účastníky, jak lze využít data z inspekční činnosti
pro budování lepšího vzdělávání, a své příspěvky představí i řada dalších odborníků
z oblasti vzdělávání.



Evropský veletrh

GAUDEAMUS 2017

Přijďte nasát atmosféru XXIV. ročníku evropského veletrhu
pomaturitního a celoživotního vzdělávání GAUDEAMUS 2017
v Brně. Zástupce OP VVV najdete v pavilonu G2, číslo expozice 237.
Poskytneme vám informace o vyhlášených i připravovaných výzvách
a můžete si zahrát hru s tematikou EU. Veletrh nabízí přehled studijních
oborů na VOŠ a vysokých školách, spousta doprovodných programů
a interaktivních expozic univerzit.





Rozhovor

Nezavrhujeme vzdělanost, na níž stojí naše společnost

Podpora výzkumu, vysokých škol i regionálního školství z OP VVV je v tomto roce v polovině programového období. Bylo vyhlášeno více jak 40 výzev a spousta projektů je ve zdárné realizaci. A jak vnímá nejen úspěchy OP VVV, ale i všeobecnou vzdělanost společnosti náměstek pro řízení sekce operačních programů MŠMT PhDr. Mgr. Václav Velčovský, Ph.D., se dočtete v našem rozhovoru.

► **Funkci náměstka pro řízení sekce operačních programů vykonáváte více než dva roky. OP VVV je v tuto chvíli v polovině svého programového období a může se pochlubit schválenými žádostmi za více než 22 miliard korun. Jak hodnotíte toto období?**

OP VVV je úspěšný, a to i přes celou řadu problémů a komplikací. Podařilo se nám do konce roku 2016 vypsat výzvy za 70 % alokace programu. Dále očekáváme, že do konce roku 2017 budeme mít ve vydaných rozhodnutích 60 % alokace programu. Celkem jsme vyhlásili 40 výzev. Za každým tímto číslem je obrovská práce jak zaměstnanců MŠMT, tak žadatelů, kteří předkládají své projekty. Všem patří obrovský dík a respekt. Bylo extrémně náročné ukončovat dva operační programy v minulém období, nově rozjíždět za podstatně jiných podmínek, do toho implementovat zákon o státní službě, známý judikát Nejvyššího správního soudu apod.

► **Zmínil jste 40 výzev. Které z výzev jsou podle Vás zásadním přínosem právě pro výzkum a vysoké školy?**

To, že je oblast vysokých škol, vědy a výzkumu dlouhodobě podfinancovaná, asi nemusíme zdůrazňovat. Na druhou stranu je nutné si uvědomit, že evropské fondy zde nejsou od toho, aby suplovaly nedostatečné národní zdroje. Je však logické, že se projevil hlad po penězích. Kupříkladu investiční výzvy neměly násobný převis, ale dokonce řádový. O to náročnější pak bylo hodnocení projektů – jak z časového, tak z věcného hlediska. Za zásadní výzvy pro podporu excelence vědy a výzkumu v České republice

považuji jednak excelentní výzkumné týmy, kde jsou projekty již v realizaci, jednak excelentní výzkum, kde během podzimu dokončíme náročné dvojkolové hodnocení. Tyto projekty by měly reprezentovat jakési rodinné stříbro České republiky. Dále jsem také rád, že tzv. čtyřvýzvu vysoké školy vzaly za svou a že jsme je prostřednictvím intervencí motivovali více prioritizovat jejich aktivity. Všechny tyto intervence budou mít totiž dlouhodobý dopad na české vědecké a vzdělávací prostředí.

► **Oproti minulému období je možné v OP VVV zapojit do výzev i mateřské školy. Stěžejní výzvou jsou tzv. šablony pro celé regionální školství, kde mají žadatelé předem definované aktivity. Mateřské školy tuto podporu rády uvítaly i přesto, že oproti základním školám je to pro ně nová zkušenost. Výzva skončila na konci června. Jak ji hodnotíte?**

Je obrovským úspěchem, že se do první vlny šablon zapojilo přes 75 % všech mateřských a základních škol v České republice. Dokládá to, že typové intervence, které jsme naplánovali, jsou skutečně potřebné a vítané. Přes 2.000 škol zvolilo šablonu doučování a téměř 1.900 extrakurikulární aktivity. Díky šablonám mateřské školy zaměstnávají více než 1.200 chův a více než 1.300 základních škol bude mít svého školního asistenta. Jsme rádi, že se především mateřské školy, které s těmito projekty doposud zkušenosti neměly, plně zapojily. MŠMT se snažilo v každém kraji uspořádat několik seminářů, zároveň jsme zveřejnili praktický videotutorial na Youtube, což také zvýšilo informovanost a zájem škol.



foto: archiv OP VVV

► **Smyslem výzev na šablony je nejenom personální podpora škol vedoucí k hladkému zvládnutí společného vzdělávání, ale i další vzdělávání pedagogických pracovníků. Prezidentka Asociace ředitelů ZŠ Hana Stýblová uvedla, že podmínky pro práci učitelů se za posledních 30 let významně nezměnily. Změní se něco díky podpoře z ESIF?**

Věřím, že ano, jinak bych svou práci nedělal. Na šablonu si může sáhnout každá škola v republice, projektové žádosti jsou maximálně zjednodušené. Samozřejmě že příprava projektu a jeho realizace stojí hodně času ředitelů i učitelů. Na druhou stranu tento investovaný čas může přinést hmatatelné výsledky. Od vzdělaných učitelů, přes personální podporu školy, tedy placení nových pozic sociálního pedagoga, speciálního pedagoga, školního psychologa nebo školního asistenta, po volnočasové aktivity dětí. Hodně si slibujeme také od středoškolských šablon, kam jsme zařadili mimo jiné koordinátora spolupráce školy a firmy nebo zapojení odborníka z praxe do výuky. Obecně řečeno dáváme školám možnost rozvíjení se a otevírání se – ať už pro pedagogy nebo pro žáky, ať už pro jejich znalosti nebo dovednosti, ať už pro jejich další studium nebo pro uplatnitelnost na trhu práce. Jsem rád, že školy této nabídky využívají.

► **Příliv dotací z fondů EU v tak velké míře jako dnes jednoho dne pro Českou republiku skončí. Co bude dál?**

Věřím, že se Ministerstvu pro místní rozvoj i nám podaří vyjednat dobré podmínky i pro nové programové období. To, že však bude podstatně odlišné, už víme. Očekáváme, že bude velký tlak aplikovat tzv. finanční nástroje, tedy místo grantů úvěry. Toto schéma je však stěžejní u školství nebo orientovaného výzkumu. Věřím proto, že byt třeba s menší alokací a daleko silnějším důrazem na prioritizaci, bude grantové financování ve školství a vědě zachováno.

► **V dnešní době rodiče vedou své děti ke studiu s cílem získat dobře placené povolání. Podíváme-li se do historie, již J. A. Komenský cílil ne primárně na výchovu k určitému povolání či postavení ve společnosti, ale výchovu k lidství a k všeobecné vzdělanosti. Jak Vy vnímáte dnešní všeobecnou vzdělanost naší společnosti, nepohltila sebe sama v labyrintu světa?**

Víte, každá doba nadává na nejmladší generaci a na kvalitu školství, že za generace minulé to bylo jiné kafe. Zároveň každá doba tvrdí, že má převzdanou „kavárnu“, že studium „nepotřebných“ oborů vede na úřad práce nebo že by se mělo podporovat pouze vzdělávání odborné. Tyto nářky se táhnou od 19. století do současnosti. Společnost se vyvíjí a školství na tento vývoj nějak reagovat musí, má-li splnit své funkce. Zatímco v 19. století představovalo vysokoškolské vzdělání chrám vědění a vzdělanosti, ve 20. století se změnilo na výťah do vyšších společenských vrstev. Nyní, a nehodnotím, zda je to dobře anebo špatně, je především vysokoškolské vzdělání jakýmsi odložením zralosti, dospělosti či samostatnosti mladého člověka. Je velmi nebezpečné podléhat touze měnit vzdělávací systém podle aktuálních (často nepodložených nebo pouze krátkodobých) trendů. Ovšem zase naopak – je nejvyšší úražkou tvrdit, že se u nás učí jako za Rakousko-Uherska.

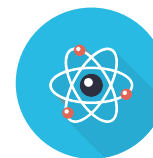
► **Jak z těchto paradoxů, které zmiňujete, ven?**

Na jedné straně rozvíjet univerzální lidskou vzdělanost, na straně druhé ji otevírat a tímto otevřením jí umožnit reagovat na aktuální potřeby společnosti. Nezavrhovat vzdělanost, na níž naše společnost stojí, ovšem naučit se ji aplikovat na dnešní svět.





Přehled výzev OP VVV

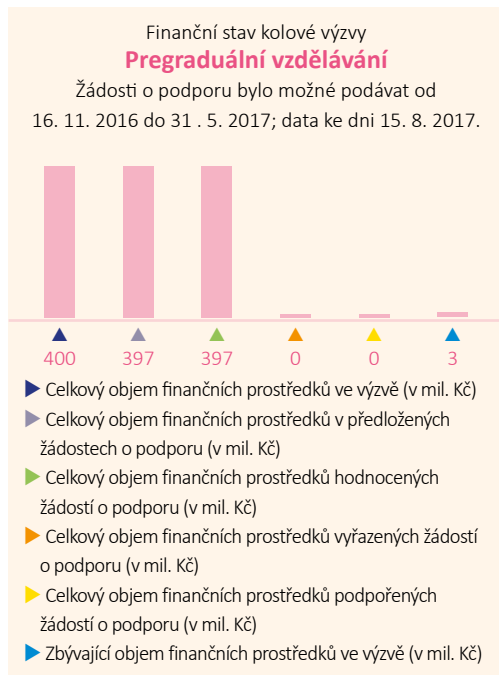


✓ Ukončené výzvy

V období od 16. května do 23. srpna 2017 bylo ukončeno 6 výzev z prioritních os 1, 2 a 3:

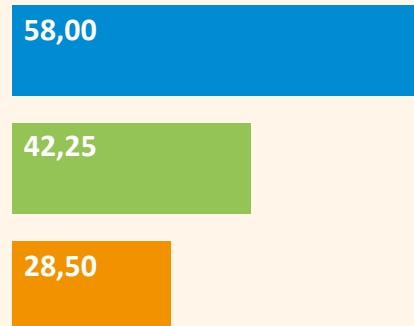
Pregraduální vzdělávání

Výzva podporuje koncepční proměny přípravného vzdělávání a zaměřuje se rovněž na využívání digitálních technologií při přípravě, realizaci a hodnocení průběhu i výsledků vzdělávání. Projekty, které budou podpořeny z této výzvy, přispějí ke kvalitnější přípravě budoucích učitelů i rozvoji kompetencí vysokoškolských pedagogů, kteří je vzdělávají. Žadosti o podporu v termínu od 16. listopadu 2016 do 31. května 2017 podali všichni oprávnění žadatelé, a to Jihočeská univerzita v Českých Budějovicích, Masarykova univerzita, Ostravská univerzita, Technická univerzita v Li-



berci, Univerzita Hradec Králové, Univerzita Jana Evangelisty Purkyně v Ústí nad Labem, Univerzita Karlova, Univerzita Palackého v Olomouci a Západočeská univerzita v Plzni. Požadované finanční prostředky téměř naplňují alokaci výzvy, která byla stanovena na 400 milionů korun.

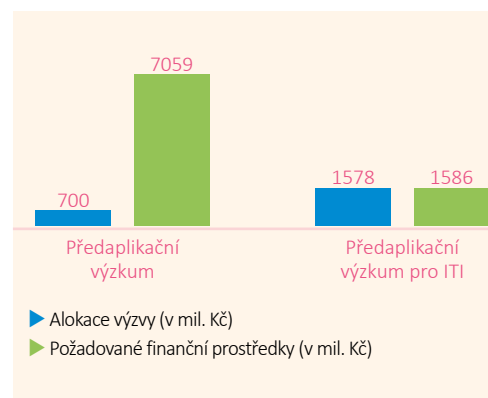
Maximální výše dotace podle počtu zapsaných studentů (v mil. Kč pro každou VŠ)



- ▶ Více než 4000 studentů → max. výše celkových způsobilých výdajů projektu = 58 mil. Kč
Masarykova univerzita, Univerzita Karlova, Univerzita Palackého v Olomouci
- ▶ 2000 - 3000 studentů → max. výše celkových způsobilých výdajů projektu = 42,25 mil. Kč
Univerzita Hradec Králové, Univerzita Jana Evangelisty Purkyně v Ústí nad Labem, Ostravská univerzita, Jihočeská univerzita v Českých Budějovicích
- ▶ méně než 2000 studentů → max. výše celkových způsobilých výdajů projektu = 28,5 mil. Kč
Západočeská univerzita v Plzni, Technická univerzita v Liberci

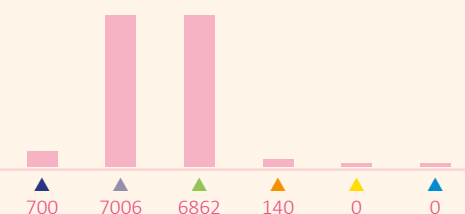
Předaplikační výzkum a Předaplikační výzkum pro ITI

Cílem obou výzev je podpořit výzkumné záměry v předaplikační fázi, tedy ve fázi před jejich uplatněním v praxi, které mají potenciál přispět ke zvýšení kvality života a k řešení velkých společenských témat. Dalším cílem je zvýšit potenciál pro využití výsledků v praxi a následné navázání spolupráce s aplikační sférou. Výzva umožňuje například experimentální ověření možného praktického uplatnění výzkumných výsledků včetně ošetření duševního vlastnictví nebo také navázání a rozvoj spolupráce mezi výzkumnými týmy a aplikační sférou, a to i se zahraničními subjekty. Ve výzvě Předaplikační výzkum bylo připraveno 700 milionů korun, ve výzvě Předaplikační výzkum pro ITI přes 1,5 miliardy korun. V termínu od února do 20. června 2017 bylo ve výzvě Předaplikační výzkum zaregistrováno 102 žádostí o podporu za více než 7 miliard korun. Do výzvy Předaplikační výzkum pro ITI se přihlásilo 20 projektů, jejichž celkový finanční objem dosahuje téměř 1,6 miliardy korun.



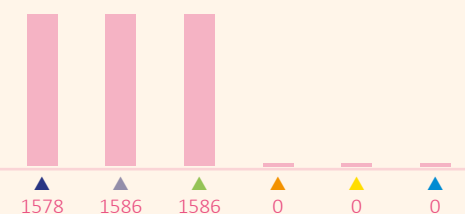
Finanční stav kolové výzvy Předaplikační výzkum

Žadosti o podporu bylo možné podávat od 2. 2. 2017 do 20. 6. 2017; data ke dni 15. 8. 2017.



Finanční stav kolové výzvy Předaplikační výzkum pro ITI

Žadosti o podporu bylo možné podávat od 10. 2. 2017 do 20. 6. 2017; data ke dni 15. 8. 2017.

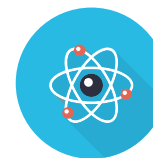


- ▶ Celkový objem finančních prostředků ve výzvě (v mil. Kč)
- ▶ Celkový objem finančních prostředků v předložených žádostech o podporu (v mil. Kč)
- ▶ Celkový objem finančních prostředků hodnocených žádostí o podporu (v mil. Kč)
- ▶ Celkový objem finančních prostředků vyřazených žádostí o podporu (v mil. Kč)
- ▶ Celkový objem finančních prostředků podpořených žádostí o podporu (v mil. Kč)
- ▶ Zbývající objem finančních prostředků ve výzvě (v mil. Kč)





Přehled výzev OP VVV



✓ Ukončené výzvy

Individuální projekty systémové II

Cílem výzvy s alokací 450 milionů korun je snižovat nerovnosti ve vzdělávání, podporovat kvalitní výuku a učitele jako její klíčový předpoklad a budovat kapacity pro odpovědné a efektivní řízení vzdělávacího systému. Žádosti o podporu bylo možné podávat v termínu od 28. dubna 2016 do 30. června 2017. Zaevidovány byly celkem 3 projekty za více než 437 milionů korun, tedy téměř za veškeré finanční prostředky alokované ve výzvě. Tyto projekty se již nachází ve fázi fyzické realizace.

Podpora škol formou projektů zjednodušeného vykazování – Šablony pro MŠ a ZŠ I

(pro území mimo hlavní město Praha a pro území hlavní město Praha)

Cílem těchto výzev bylo podpořit mateřské a základní školy (MŠ a ZŠ) formou finanční podpory osobnostně profesního rozvoje pedagogů prostřednictvím dalšího vzdělávání, vzájemného setkávání a sdílení zkušeností. Šablony pomohou školám lépe zvládnout průběh společného vzdělávání dětí a žáků, a to možností personálního posílení o školní asistenty, školní psychology, speciální pedagogy, sociální pedagogy, případně chůvy (pouze v mateřských školách). Důležitými oblastmi podpory byly také usnadnění přechodu z mateřské do základní školy a spolupráce s rodiči dětí a žáků. Zařazení žáků se speciálními vzdělávacími potřebami (SVP) do hlavního vzdělávacího proudu pomohou extrakurikulární aktivity (čtenářské kluby, kluby zábavné logiky a deskových her a doučování žáků základních škol ohrožených školním neúspěchem). Ve výzvách na šablony pro MŠ a ZŠ bylo připraveno celkem 4,5 miliardy korun. Objem předložených žádostí o podporu činí téměř 3,5 miliardy korun. O tyto prostředky zažádalo v termínu od 23. června 2016 do 30. června 2017 celkem 5 562 MŠ a ZŠ, z toho již téměř 4 000 obdrželo právní akt a aktuálně realizuje své projekty.



🕒 Harmonogram výzev v roce 2017

V roce 2017 plánuje Řídící orgán OP VVV vyhlásit ještě 5 výzev, které budou zaměřeny na výzkum a vývoj či regionální školství. V Prioritní ose 1 – Posilování kapacit pro kvalitní výzkum je plánováno vyhlášení výzvy Teaming II, která má umožnit dobudování, modernizaci a upgrade infrastruktury center excelence s cílem zvýšit jejich vědecké schopnosti. Zbývající výzvy budou vyhlášeny v Prioritní ose 3 – Rovný přístup ke kvalitnímu předškolnímu, primárnímu a sekundárnímu vzdělávání. Konkrétně se bude jednat o 2 výzvy s názvem Šablony pro SVČ (střediska volného času) v celé České republice včetně hlavního města Prahy, které se zaměří na personální podporu a další vzdělávání pedagogických pracovníků. Dále se připravuje výzva Implementace místních akčních plánů I, která podpoří konkrétní aktivity naplánované ve spolupráci funkčních partnerství v území a výzva podporující přípravu, realizaci a vyhodnocování místních akčních plánů rozvoje vzdělávání.



Semináře

ŘO OP VVV organizuje informační semináře pro žadatele a příjemce. Tyto semináře jsou bezplatné a garantují žadatelům a příjemcům předání relevantních informací. Zájemci o semináře naleznou potřebné informace na internetových stránkách OP VVV v části [Semináře](#).

Úplný výčet všech plánovaných výzev pro rok 2017 naleznete v [Harmonogramu výzev OP VVV](#).

Víte, že...

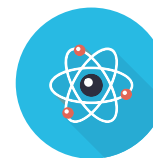
prof. Milada Paulová (1891-1970) byla nejen první ženou v Československu, která získala právo přednášet na českých univerzitách, ale také se v roce 1939 stala první profesorkou v tehdejší Československu?

D. I. Mendělejev (1834-1907) šel v 16 letech pěšky 1500 km do Moskvy, aby zde mohl nastoupit na univerzitu? Nevzali jej, načež se opět pěšky vydal až do Petrohradu, kde získal vzdělání, díky němuž sestavil periodickou tabulku chemických prvků.





Přehled výzev OP VVV



Vyhlášené výzvy

Od posledního vydání Novvinek bylo vyhlášeno 7 výzev:

Implementace krajských akčních plánů I

Cílem výzvy je podpořit intervence v krajských akčních plánech, které povedou ke kvalitnějšímu řízení škol a ke zvýšení kvality vzdělávání na území krajů. Podpořené aktivity musí být komplementární s aktivitami škol. Důraz bude kladen na podporu pedagogických nebo vedoucích pracovníků škol (vzdělávání, mentoring, síťování se zkušenějšími kolegy) i na zvýšení kvality všeobecné a odborné složky odborného vzdělávání. Dále bude klíčový zájem dětí a žáků o přírodovědné a technické vzdělávání. V souvislosti s tím se počítá rovněž se spoluprací mezi MŠ, ZŠ, SŠ a VOŠ v regionu, a to včetně vazby na budoucí zaměstnavatele. Podpořen bude také vznik podpůrných a motivačních sítí pro žáky ohrožené školním neúspěchem. Žádosti o podporu v této výzvě mohou zájemci podávat v termínu od 12. června 2017 do vyčerpání alokace, nejpozději však do 20. prosince 2017 do 14:00 hod. Alokace výzvy je 1,75 miliardy korun.

Budování kapacit pro rozvoj škol II

Výzva napomůže při zavádění formativního hodnocení, vzdělávání vedoucích pedagogických pracovníků škol a propojování formálního a neformálního vzdělávání. V koncepčních projektech a tematických partnerstvích a sítích, které vzniknou, budou v získávání kompetencí v oblasti jazykového vzdělávání a v oblasti kompetencí pro demokratickou kulturu podpořeni pedagogičtí pracovníci. Žadatelé mohou své žádosti o podporu podávat v termínu od 20. června 2017 do 29. září 2017 do 10:00 hod. Ve výzvě je připraveno 700 milionů korun.

Mezinárodní mobilita výzkumných pracovníků

Ve výzvě je podporován profesní růst výzkumných pracovníků a rozvoj výzkumných organizací prostřednictvím posílení lidských zdrojů a mezinárodní spolupráce. Termín pro podávání žádostí o podporu je od 30. června 2017 do vyčerpání alokace nebo do rozhodnutí řídicího orgánu, nejpozději však do 1. prosince 2017 do 14:00 hod. Pro projekty z této výzvy je vyčleněno 1,5 miliardy korun.

Mezinárodní mobilita výzkumných pracovníků – MSCA-IF

Výzva je zaměřena na rozvoj lidských zdrojů ve výzkumu formou podpory kvalitních projektů schválených na evropské úrovni z Horizontu 2020, Marie Skłodowska-Curie Actions (MSCA). Podporován je také profesní růst výzkumných pracovníků a rozvoj výzkumných organizací prostřednictvím posílení lidských zdrojů a mezinárodní spolupráce. Žádosti o podporu je možné podávat od 4. července 2017 do vyčerpání alokace nebo do rozhodnutí řídicího orgánu, nejpozději však do 1. prosince 2017 do 14:00 hod. Na výzvu je alokováno 500 milionů korun. Podrobněji se těmto výzvám věnuje článek na str. [Z](#).

Dlouhodobá mezisektorová spolupráce Dlouhodobá mezisektorová spolupráce pro ITI

Tyto dvě výzvy cílí na intenzivnější dlouhodobou mezi-sektorovou spolupráci. Podpořen bude vznik a rozvoj partnerství a spolupráce výzkumných organizací s aplikační sférou v rámci společně realizovaného výzkumu nebo vznik a vybavení společného výzkumného pracoviště. Podpořen

bude také obousměrný přenos jedinečných znalostí a zkušeností zapojených subjektů. Mělo by tak dojít k propojení posledních výzkumných poznatků s praktickými problémy. Klíčové je pro tyto výzvy partnerství. Oprávněným povinným partnerem mohou být obchodní korporace nebo státní podniky. Žadatelé mohou žádosti o podporu podávat v termínu od 11. července 2017 do 15. listopadu 2017 do 14:00 hod. Alokace výzvy Dlouhodobá mezisektorová spolupráce činí 1,1 miliardy korun. Alokace výzvy Dlouhodobá mezisektorová spolupráce pro ITI dosahuje také téměř 1,1 miliardy korun.

Inkluzivní vzdělávání pro sociálně vyloučené lokality

Cílem výzvy je zvýšení kvality vzdělávání dětí a žáků na území sociálně vyloučených lokalit (SVL). Výzva se zaměřuje nejen na obce a svazky obcí zapojené v Koordinovaném přístupu k sociálně vyloučeným lokalitám (KPSVL), ale také

na kraje, na jejichž území se nacházejí SVL, které nejsou zapojené v KPSVL. Obce a kraje budou podpořeny v roli koordinátora řešení problematiky inkluzivního vzdělávání na svém území, dále budou moci získat finanční prostředky pro mateřské, základní a střední školy a školská zařízení pro zájmové vzdělávání v oblasti zavádění a realizace individuální integrace. Výzva cílí také na osvětové aktivity pro veřejnost, podporuje vznik platforem a realizaci workshopů pro jednotlivé aktéry ve vzdělávání. Každý žadatel může předložit pouze jednu žádost o podporu, a to v termínu od 22. srpna 2017 do vyčerpání alokace nebo rozhodnutí řídicího orgánu, nejpozději však do 29. prosince 2018. Pro výzvu je vyčleněno 250 milionů korun.



Seznam ostatních vyhlášených výzev – data platná k 23. srpnu 2017

Název výzvy	Termín pro podávání žádostí o podporu
Individuální projekty systémové	31. 8. 2015 - 31. 12. 2017
Inkluzivní vzdělávání pro KPSVL II	11. 10. 2016 - 11. 12. 2017
Šablony pro SŠ a VOŠ I (pro území mimo hl. m. Praha)	20. 12. 2016 - 30. 9. 2017
Šablony pro SŠ a VOŠ I (pro území hl. m. Praha)	20. 12. 2016 - 30. 9. 2017
Vyšší odborné školy	11. 4. 2017 - 14. 9. 2017

Podrobné informace k aktuálně vyhlášeným výzvám jsou k dispozici na internetových stránkách OP VVV v sekci [Vyhlášené výzvy](#).



OP VVV podpoří pobyty výzkumných pracovníků v zahraničí

Řídící orgán OP VVV vyhlásil letos v červnu a v červenci dvě výzvy, které podpoří nejen pobyty tuzemských výzkumných pracovníků v zahraničí za účelem dalšího profesního růstu, ale také si kladou za úkol přivést (alespoň na přechodnou dobu) experty a perspektivní juniorní výzkumné pracovníky ze zahraničí do českých výzkumných organizací. Celkový finanční objem v obou těchto výzvách byl stanoven na 2 miliardy korun.

Mezinárodní mobilita výzkumných pracovníků

Tato výzva, ve které se budou žádosti o podporu hodnotit průběžně, bude otevřena nejpozději do 1. prosince 2017. Tento termín je mezní, nicméně pokud dojde k vyčerpání, respektive k zázavazkovaní veškerých finančních prostředků předčasně, může dojít k ukončení výzvy i dříve. Celková výše těchto finančních prostředků byla stanovena na 1,5 miliardy korun a žádat o ně mohou vysoké školy, veřejné výzkumné instituce, příspěvkové organizace organizačních složek státu a územních samosprávných celků, které splňují definici organizace pro výzkum a šíření znalostí dle Rámce pro státní podporu VaVal a mají své sídlo na území ČR.

Přehled klíčových aktivit:

1. Pracovní pobyty post-doků ze zahraničí v ČR – podpora pracovníků pobytů zahraničních post-doků ve výzkumných organizacích v ČR. Očekává se od nich přínos zahraničních zkušeností a dovedností spojených s jejich předchozími zkušenostmi v zahraničí do českého výzkumného prostředí.
2. Pracovní pobyty výzkumných pracovníků – seniorů ze zahraničí v ČR – podpora hostování zkušených zahraničních výzkumných pracovníků – seniorů ve výzkumných organizacích v ČR. Tito podpoření výzkumní pracovníci se v ČR budou podílet na výzkumu a díky jejich zkušenostem ze zahraničí se předpokládá velký přínos know-how do českého výzkumného prostoru.
3. Pracovní pobyty výzkumných pracovníků – juniorů v zahraničí – podpora vysílání výzkumných pracovníků juniorů do zahraničních výzkumných organizací za účelem jejich zapojení do výzkumných projektů. Účastnit

se budou moct nejen post-doktorandi, ale také studenti Ph.D., které výzkumná organizace vyšle za účelem rozvoje jejich znalostí a dovedností užitečných v budoucnu pro české výzkumné organizace.

4. Pracovní pobyty výzkumných pracovníků – seniorů v zahraničí – podpora vysílání výzkumných pracovníků – seniorů do zahraničních výzkumných organizací s jejich zapojením do výzkumných projektů s cílem získat tímto prostřednictvím pro české výzkumné organizace jak nové know-how, tak posílit spolupráci se zahraničními výzkumnými organizacemi.

Jako benefit mohou žadatelé využít i podpůrný nástroj ve formě speciálního příspěvku se zohledněním osobních potřeb výzkumných pracovníků vysílaných v souvislosti s projektem do zahraničí. Tato podpora přispěje k zajištění kontaktu výzkumného pracovníka s blízkými rodinnými příslušníky.

Mezinárodní mobilita výzkumných pracovníků – MSCA-IF

I v této výzvě se budou žádosti o podporu hodnotit průběžně s termínem ukončení příjmu žádostí 1. listopadu 2017. Stejně tak jako ve výše uvedené výzvě platí, že může dojít k uzavření výzvy i dříve, pokud dojde k vyčerpání, respektive k zázavazkovaní veškerých finančních prostředků předčasně. Celkový finanční objem byl stanoven na 0,5 miliardy korun a předkládat žádosti o podporu mohou vysoké školy, veřejné výzkumné instituce, příspěvkové organizace organizačních složek státu a územních samosprávných celků, které splňují definici organizace pro výzkum a šíření znalostí dle Rámce pro státní podporu VaVal a mají své sídlo na území ČR. Tato výzva se zaměřuje pouze na podporu projektů, které byly předloženy do výzvy Horizont 2020 a byly Evropskou komisí hodnoceny kladně, ale nemohly být z důvodu nedostatku finančních prostředků podpořeny. Dojde tak k podpoře kvalitních projektů, na které na úrovni Horizont 2020 nezbyl dostatek prostředků.

Přehled klíčových aktivit:

1. Podpora „no money“ projektů MSCA – příjezdy do ČR – podpora je určená na realizaci individuálních vědecko-výzkumných pobytů zkušených výzkumných pracovníků ze zahraničí v ČR, jejichž žádosti o podporu byly kladně hodnoceny v programu Marie Skłodowska-Curie Action – European Fellowships, ale z důvodu omezené výše finančních prostředků nebyly podpořeny.
2. Podpora „no money“ projektů MSCA – výjezdy z ČR – podpora je určená na realizaci zahraničních vědecko-výzkumných pobytů zkušených výzkumných pracovníků z ČR, jejichž žádosti o podporu byly kladně hodnoceny v programu Marie Skłodowska-Curie Action European Fellowships, ale z důvodu omezené výše finančních prostředků nebyly podpořeny.

I v této výzvě mohou žadatelé uplatnit benefit v podobě využití podpůrného nástroje ve formě speciálního příspěvku se zohledněním osobních potřeb výzkumných pracovníků vysílaných v souvislosti s projektem do zahraničí. Tato podpora přispěje k zajištění kontaktu výzkumného pracovníka s blízkými rodinnými příslušníky.



foto: archiv OP VaVpl

Nový modul Veřejných zakázek



V aplikaci ISKP14+ vznikl nový modul Veřejných zakázek. V tomto modulu se od 22. 8. 2017 evidují veřejné zakázky. K tomuto datu tedy došlo k zneplatnění záložky Veřejné zakázky vč. jejich podzáložek, ve vašich rozpracovaných žádostech o podporu, zprávách o realizaci a žádostech o změnu. Všechny záznamy veřejných zakázek, které jste již ve výše uvedených formulářích evidovali, byly automaticky do nového modulu přeneseny a budou dále administrovány tam. Obecný postup pro všechny úrovně naleznete na webových stránkách <http://opvv.msmt.cz> v záložce Žadatelé a příjemci.



Rozhovor

Chceme, aby absolventi odcházeli z univerzity jako osobnosti

Univerzita Jana Evangelisty Purkyně v Ústí nad Labem letos získala finanční podporu z OP VVV v rámci tzv. čtyřvřzvy. Jaké projekty díky této podpoře budou realizovány? Co si můžeme představit pod pojmem univerzita 21. století? A kolik lidí pracuje na vznikajících projektech? O tom všem jsme si povídali s rektorem univerzity doc. RNDr. Martinem Balejem, Ph.D.

► **Vaše univerzita letos získala finanční podporu z Operačního programu Výzkum, vývoj a vzdělávání. Do jakých oblastí peníze poputují?**

Veškeré finanční prostředky, které jsme získali, půjdou do všech aktivit a činností, které univerzita koná. To znamená jak do podpory vzdělávací činnosti a do zlepšení prostředí pro vzdělávací činnost, tak také do tvůrčí a výzkumné činnosti a její podpory, do vybavení laboratoří a také do tzv. internacionalizace univerzity, tedy do angažování zahraničních pracovníků na naší univerzitě.

► **Mezi projekty, které vzniknou za podpory fondů Evropské unie, je také projekt Univerzita 21. století – Kvalitní, moderní a otevřená. Co si jako člověk mimo univerzitu mohou pod těmito slovy představit?**

Jedná se o skupinu projektů, které jsou úzce propojeny a zapadají do sebe jako mozaika, která by měla vytvořit obraz univerzity 21. století. Jedná se o soubor investičních projektů, přístrojů a laboratoří, takových, jaké odpovídají úrovni tohoto století. Zároveň jde také o financování měkkých neinvestičních aktivit, tedy lidských zdrojů, zahraničních pobytů studentů, metodik a moderního prostředí pro vzdělávání. Chceme, aby absolventi odcházeli z univerzity jako osobnosti. Je důležité zajistit, aby každý student během studia dostal příležitost nejen obsáhnout zvolený obor teoreticky, ale také přišel do kontaktu s tím, co po dokončení studia bude používat ve své konkrétní praxi. Chceme být také více konkurenceschopní, a to nejen na domácím hřišti, ale i na tom mezinárodním. Za možnost realizovat náš projekt jsme proto velmi vděční.

► **Jaké nové studijní programy vzniknou?**

Mojí ideou je zjednodušit nabídku studijních programů na naší univerzitě a provázat fakulty mezi sebou, to znamená vytvářet mezifakultní studijní programy. Programy, které budou rozkořenější a poskytnou studentům daleko více možností, aby se v nich mohli zaměřit skutečně na to, co je nejvíce zajímavé. Tedy ne taktika – čím více studijních oborů, tím jsem lepší. Z mého pohledu je lepší nabízet studijní programy, které jsou čitelné a pochopitelné pro uchazeče.

► **Jaký očekáváte přínos pro budoucí absolventy?**

Důležité je naučit studenty jednotlivé postupy, které budou analogicky aplikovatelné na další přístroje, se kterými se mohou ve své praxi nadále setkat. Jde nám také o to, abychom tyto postupy trochu odakademizovali, protože zaměstnavatelé často kritizují, že absolventi nejsou schopni pracovat s dostupnými přístroji. Pokud z ekonomické fakulty vyšle absolventa, který nikdy nepracoval s žádným účetnickým systémem, tak z toho zaměstnavatelé nebudou nadšení. Proto se teď snažíme i prostřednictvím finančních prostředků z OP VVV zapracovat tyto konkrétní metody a nástroje do studijního vzdělávacího procesu. Například fakulta sociálně ekonomická bude využívat účetnický systém SAP, se kterým se studenti naučí pracovat. Obdobně to bude i na ostatních fakultách.

► **V rámci univerzity vznikne také nové poradenské centrum. S čím se budou moci studenti na centrum obrátit?**

Univerzitní poradenské centrum je určené nejen pro studenty, ale také pro zaměstnance, a představuje celou řadu různých aktivit. Bude zde fungovat jak psychologická



foto: archiv UJEP

doc. RNDr. Martin Balej, Ph.D., je odborností geograf a v pořadí již šestý rektor Univerzity Jana Evangelisty Purkyně v Ústí nad Labem. V čele této instituce stojí od března roku 2015.

a pedagogická poradna, tak také kariérní poradna pro studenty, kteří končí své studium. Shromáždí taktéž všechny nabídky pracovních míst, které jsou tady v kraji k dispozici. Chceme radit studentům s pracovním místem i během jejich studia. Pokud budou mít problém psychologicko-pedagogický či jakýkoliv jiný, i s těmi se mohou na centrum obrátit. Předpokládáme, že poradenské centrum bude spolupracovat i s dalšími institucemi, jako jsou Úřad práce, Krajská zdravotní a. s., a další. Dokáží si představit, že se v poradenském centru budou konat i vzorová výběrová řízení, aby se student a následně absolvent mohl dobře připravit na to, co bude poté na trhu práce následovat. Zároveň se snažíme pomoci i našim pracovníkům. I oni se mohou potýkat například se syndromem vyhoření nebo se dostat do složitých pracovních i životních situací a potřebují pomoci či poradit.

► **Mezi další univerzitní projekty, které budou podpořeny z OP VVV, patří také projekt Univerzita bez bariér zacílený na studenty se specifickými potřebami. Co všechno jim bude moci univerzita nabídnout?**

Univerzita by měla být vzorem v tom, jak se stará o lidi v tom nejšířším slova smyslu, to znamená bez rozdílu rasy, vyznání, vzdělání a zdravotního postižení. Naše univerzita tím navazuje na dříve realizovaný projekt. Pokračujeme v naplňování vize, aby náš kampus byl přizpůsobený také lidem, kteří mají nějaké znevýhodnění, a takoví u nás mohli studovat. V tomto smyslu postupujeme komplexně a systematicky počínáme tabulkami pro nevidomé u výtahů, přizpůsobením webových stránek pro nevidomé či slabozraké, orientačním systémem pro jakkoliv znevýhodněné a přizpůsobením univerzity pro lidi na vozíčku.

Jaké procento studentů Univerzity Jana Evangelisty Purkyně dnes tvoří žáci se specifickými potřebami?

Na univerzitě máme několik desítek studentů, kteří mají nějaké postižení nebo jsou sociálně či zdravotně znevýhodněni. Ale já si myslím, že tady to není ani tak o číslech jako skutečně o tom, že instituce, jakou univerzita je, má povinnost být otevřená všem a pokud ví o bariérách, které znemožňují studium někomu, kdo zde chce studovat a má na to, tak je její povinností je odstranit.

► **Další cílovou skupinou jsou také zaměstnanci univerzity, pedagogičtí pracovníci. Jak fondy Evropské unie pomohou jim?**

Já bych byl rád, aby se tyto finanční prostředky dotkly všech zaměstnanců, a to nejen akademických. Nabídneme jim jazyková školení, ale i další, např. na komunikační a manažerské dovednosti, vzdělávací akce pro pracovníky ekonomických sekcí či veřejných zakázek a podobně. Chci se postarat, aby pracovníci naší univerzity kromě platů a dalších benefitů dostávali také možnost dalšího vzdělání a profesního růstu tak, aby žádný z nich neustrnul ve své pozici, ale byl vitálním prvkem v celém systému.

► **Kolik lidí pracuje na univerzitních projektech?**

Loňské letní měsíce obětovala spousta lidí přípravě těchto projektů. Nebyla to práce pouze našeho projektového centra, ale zapojeny byly desítky akademických pracovníků jednotlivých fakult a lidé z ekonomického odboru, veřejných zakázek, investičního odboru a řada dalších. Takže určitě se jedná o více než sto lidí, kteří se na přípravě podíleli.

► **Jak je Vaše zkušenost s fondy Evropské unie?**

Já sám jsem byl zapojen do projektů OP VK a jsem velmi rád, že se jde nyní cestou větších projektů v menším počtu. Je to také o tom, jak to uchopí jakákoliv jiná instituce. My jsme se tedy snažili provázat vše mezifakultně. Jedinou výtku mám v oblasti administrace, kdy je skutečně, na můj vkus, potřeba příliš mnoha kopií a podpisů.





ČERPÁNÍ V ŠABLONÁCH

Realizování šablon je v plném proudu



První vlna šablon pro MŠ a ZŠ je již v plné realizaci. Základní školy využívají nejvíce školní asistenty či speciální pedagogy, a tím lépe zvládají průběh společného vzdělávání. V mateřských školách pomáhají chůvy s dětmi dvouletými. Pedagogové se mohou vzdělávat, rozvíjet osobnostně profesní kompetence a také sdílet své zkušenosti prostřednictvím vzájemných návštěv. Školy mají k dispozici čtenářské i matematické kluby a rodiče se stávají součástí dění škol v odborně zaměřených tematických setkáních s pedagogy. A jaké přínosy ze šablon mají první realizátoři z řad mateřských a základních škol? A jaký názor mají na podporu z Operačního programu Výzkum, vývoj a vzdělávání?

Oproti minulému programovému období na šablony dosáhly nejen pražské školy, ale i mateřské školy z celé České republiky. Pražská ZŠ Brdičkova se statutem fakultní školy při pedagogické fakultě Univerzity Karlovy si chválí snadnou administrativu ve srovnání s jinými granty. Díky podpoře z OP VVV mají žáci ve škole čtenářský klub, kde pracují s obrázkovou osnovou, názvy knih a kapitol, nebo fantazírují nad dokončováním příběhu. Žáci mohou podpořit i svou kreativitu a vytvořit si vlastní návrh přebalu oblíbené knihy. Díky šablonám personálních podpor speciálního pedagoga a školního psychologa škola také vybudovala školní poradenské pracoviště, které má mimořádný ohlas jak mezi pedagogickými pracovníky, tak i mezi rodiči žáků.

„Jedná se o vynikající řešení, které je pro nás obrovskou pomocí při zajišťování rovných příležitostí ve vzdělávání.“

Mgr. Jan Šafir, ředitel školy

Podpora ze šablon pomohla i menším mateřským školám zlepšit podmínky pro předškolní vzdělávání, jak uvádí ředitelka MŠ Ostrava – Radvanice, Dana Lérová. Jejich škola se zapojila krátce po vyhlášení šablon, nebáli se nové výzvy a jejich projekt s názvem Podpora péče o dvouleté děti nyní sklízí ovoce.

„Chůva je velmi potřebná a ve třídě, kde se vzdělávají dvouleté děti, je nenahraditelná. Do doby, než byly vyhlášeny šablony, jsme neměli s touto profesí žádné zkušenosti, ale věděla jsem, že by tato podpora v MŠ měla být. Proto jsem chůvu vybrala. Chůva by měla být nejen dostupná z podpory OP VVV, ale i být součástí pracovního kolektivu a pracovat během celého dne v každé třídě MŠ.“

**Dana Lérová,
ředitelka MŠ Ostrava – Radvanice**

Chůva v ostravské škole pomáhá při převlékání a sebeobslužných činnostech dětí, asistuje během volných her, čte dětem pohádky, zpívá si s nimi oblíbené písničky. V neposlední řadě je plnohodnotným členem kolektivu i při tvořivých činnostech a pokaždé dbá na bezpečnost dětí.

Ostravská MŠ se zaměřuje na rozvoj svých pedagogů. Může se zdát, že další vzdělávání k běžným činnostem a administrativní agendě je pro pedagogy přetěžováním, ale učitelky v mateřině vědí, jak důležitá je tato oblast pro jejich osobnostně profesní rozvoj. Je potřebné, aby si poznatky z dalšího vzdělávání paní učitelky mezi sebou předaly a prodiskutovaly, říká paní ředitelka ostravské MŠ.

Základní a mateřská škola Okna v České Lípě úspěšně realizuje projekt ze šablon s názvem Podpora inkluze, matematické a čtenářské gramotnosti. Ředitelka Iveta Myšková hovoří o podpoře z OP VVV jako o významném přínosu pro školu, bez které není možné potřebné aktivity realizovat. Zařízení má ideální podmínky pro společné vzdělávání. Dodržují nízké počty dětí a žáků ve třídách, podporují individuální přístup ke každému dítěti/žákovi a disponují kvalifikovanými pedagogy v oboru speciální pedagogika. Šablony jim umožnily využít školních asistentů, jejichž práce je významnou pomocí pro učitele. Další smysluplnou aktivitou je fungování čtenářských dílen, při které dochází k propojování dětí z mateřské školy se žáky školy základní. Projekty těchto dílen vychází převážně z lidových tradic a často se inspiřují přírodou. V této škole nezapomínají na žáky nadané. Výuka

probíhá podle individuálního plánu a podpora probíhá formou víceprací, dobrovolných domácích úkolů a zapojování do soutěží a projektů. I v tomto zařízení neopomíjejí na spolupráci s rodiči v rámci tematických setkávání.

„Cílem setkávání s rodiči je přiblížení metod výuky, které škola používá. Rodiče si mohou prakticky vyzkoušet matematiku podle profesora Hejného, čtenářskou dílnu, či angličtinu hrou. Rodiče mají možnost klást otázky, diskutovat, navrhnout a tím se učitelé a rodiče vzájemně inspiřují.“

**Iveta Myšková,
ředitelka ZŠ a MŠ Okna**



foto: archiv ZŠ a MŠ OKNA





PŘÍBĚH PROJEKTU

Univerzita pomáhá mateřinám v pregramotnostech

I v tomto vydání vám představujeme zajímavý projekt z výzvy Budování kapacit pro rozvoj škol I s názvem „Podpora vzájemného učení pedagogů MŠ“. Cílem projektu je vytvoření sítě mateřských škol, které se stanou excelentními pracovišti věnujícími se čtenářské pregramotnosti a prostřednictvím nichž dojde k vzájemnému učení škol a pedagogů. Síť bude reprezentována třemi Centry kolegiální podpory (CKP) v každém kraji České republiky. O projektu jsme si popovídali s garantkami projektu Miluší Vítečkovou, Evou Svobodovou a Hanou Švejdivou.

► Proč je důležitá čtenářská pregramotnost již v MŠ a jakým způsobem jsou zapojeni rodiče dětí?

Čtenářská pregramotnost je faktorem, který ovlivňuje celou vzdělávací budoucnost dítěte. Čtenářství nejen obohacuje duševní rozměr člověka, ale umožňuje mu též přístup k dalším vzdělávacím prostředkům včetně digitálních technologií. V rámci workshopů se zabýváme především otázkami: Jak budovat vztah dětí ke knize a ke čtení?; Jak vytvářet dovednosti předcházející čtení a psaní?; a Jak učít děti porozumět příběhům? V CKP v oblasti čtenářské pregramotnosti učitelky aplikují dovednosti a poznatky do praxe a spolu s návštěvníky center hledají další možnosti jejich realizace. **V oblasti spolupráce s rodiči některá centra zavedla knižní „budky“, tedy prostor, kde jsou uloženy knihy, které si mohou rodiče spolu s dětmi půjčit domů nebo vyměnit za knihu z domova.** Rodiče byli zapojeni do tvorby leporel a vymýšlení příběhů spolu s dětmi. Do čtení před spaním jsou pak v MŠ více zapojováni prarodiče a starší sourozenci. V posledním roce před nástupem do ZŠ se učitelky více zaměřují na přípravu na čtení a psaní a zde je rozvíjena spolupráce s rodiči formou školy nanečisto a dalších pravidelně se opakujících aktivit, kterých se účastní děti spolu s rodiči.

► Kolik MŠ v projektu si zároveň podalo žádost o podporu v Šablonách pro MŠ a ZŠ I?

Do projektu máme v tomto roce zapojeno čtrnáct mateřských škol (v každém kraji České republiky jde o jednu), které jsou CKP v oblasti čtenářské pregramotnosti. Z těchto čtrnácti mateřských škol je do Šablon zapojeno dvanáct z nich, u některých jde o personální podporu, u jiných o další vzdělávání pedagogických pracovníků (DVPP), většina z nich kombinuje obojí. Do projektu je zapojeno více než sto dalších MŠ prostřednictvím učitelek, které se jednotlivých aktivit projektu účastní.

► Bylo obtížné přesvědčit ředitele MŠ ke spolupráci?

Vzhledem k tomu, že jde o projekt Pedagogické fakulty Jihočeské Univerzity v Českých Budějovicích, kde si během let vytváříme osobní vztahy s našimi studenty kombinované formy oboru Učitelství pro mateřské školy, byla situace jednodušší a v počátcích se do nejnáročnější aktivity projektu CKP zapojili jednotlivci, o jejichž kvalitách a schopnostech jsme neměli pochybnosti. V ostatních aktivitách jsme též spoléhali na osobní kontakty s absolventy, ale také na kontakty vytvořené z předchozího projektu Operačního programu Vzdělávání pro konkurenceschopnost (OP VK) „Profesní podpora pedagogů předškolního vzdělávání“, který jsme realizovali v roce 2014, a kterého se účastnilo více než 500 učitelek mateřských škol. Dále spolupracujeme s krajskými úřady a místními akčními skupinami (MAS). V současné době se nám mateřské



foto: archiv projektu

školy ožívají se zájmem o spolupráci na základě měsíčních návštěv CKP – Klíčová aktivita 2 (KA2). Jediným úskalím, které vnímáme, je souběh projektů, kdy jsou zapojené mateřské školy u jiných příjemců, jiných výzev, jejichž podmínky je „diskvalifikují“ zapojit se jinde, nebo již nemají kapacitu, třebaže chuť by byla.

► Jaká témata probíráte na workshopech a které cílové skupiny mají zájem o taková setkání?

Projekt se skládá z několika klíčových aktivit. V rámci organizačně nejnáročnější aktivity KA2 vznikla CKP v oblasti čtenářské pregramotnosti v jednotlivých krajích České republiky, jejichž náplní je měsíční setkání s dalšími učiteli mateřských škol a rozvoj dovedností v oblasti čtenářské pregramotnosti. Workshopy jsou obsahově zaměřené na interní mentoring, individualizaci, čtenářskou a matematickou pregramotnost, formativní hodnocení a environmentální a polytechnické vzdělávání. Cílovou skupinou jsou učitelky mateřských škol, dětských skupin, ale i pracovnice České školní inspekce. Témata těchto workshopů vycházejí z tematických okruhů a naplňují jejich cíle. Ve workshopech je využíváno nejen zkušeností přizvaných expertů, ale i účastníků workshopů a jsou zařazována témata přicházející z praxe. Propojením center čtenářské pregramotnosti, workshopů čtenářské pregramotnosti i dalších tematických okruhů vznikají kvalitně proškolená

pracoviště, schopná poskytovat kolegyním odborné zázemí založené na vzoru a diskuzi.

► Co je výstupem workshopů a jaké je další uplatnění pro praxi?

Celkovým a monitorovaným výstupem je podpořit v průběhu 3 let 375 osob, které budou schopné získané vědomosti, dovednosti a postoje v jednotlivých tématech používat nejen při praxi s dětmi v MŠ, ale i předávat dále svým kolegyním a kolegům v MŠ. Naším cílem je připravit v každém kraji tři „excelentní“ pracoviště CKP, která budou schopná na praktické platformě prohlubovat a šířit získané poznatky dalším učitelkám mateřských škol ve svém okolí. Jako potřebnou zde vnímáme propojenost všech témat workshopů, tedy obou pregramotností, individualizace, formálního hodnocení, environmentální a polytechnické výchovy i interního mentoringu, jejichž oddělení a izolaci považujeme za nefunkční.

Cennou devizou je pro nás setkávání s bývalými studenty, jejich zájem a nadšení.



► **Existují i nějaké nevýhody, či překážky, se kterými jste se museli potýkat nebo se potýkáte?**

V organizaci projektu se vyhlídkově objevuje problém s naším podceněním rozsahu práce manažerů klíčové aktivity KA2, protože s přibývajícím počtem center bude nabývat rozsah práce manažerů (monitoring center, osobní návštěvy atd.) a bylo by zapotřebí rozšířit tým organizátorů.

Ve větším horizontu nás trápí, co bude s CKP, která budou výborně plnit svou funkci, po třech letech, až skončí projekt. Byla by škoda, aby se potenciál, který se v jejich fungování vytvořil, nechal zaniknout a dále nevyužil. Velmi dobré by bylo propojení těchto center a plánovaných metodických kabinetů. Výborné by bylo využití potenciálu těchto center a vytvořené sítě kontaktů.

Jisté obtíže představuje i vzdálenost mateřských škol od sebe navzájem, třebaže žijeme v době moderních technologií a síťování – networking je jedním z principů moderní formy spolupráce, pro vedení projektu i pracovníky center je náročné setkávat se osobně. Zde jsme mírně podcenili náklady a časovou náročnost na osobní komunikaci, která je i v síťování neodmyslitelná.

► **A naopak co Vás příjemně překvapilo?**

Příjemným překvapením je zájem a nadšení, se kterým k aktivitám přistupují účastníci workshopů i pracovnice jednotlivých center. Překvapuje nás i zájem a zpětná vazba přizvaných expertů, kteří po pochopení složitosti a propojenosti projektu pozitivně oceňují jeho smyslnost, systematickosti, jasně stanovené cíle a výstupy jednotlivých aktivit a jejich vzájemnou provázanost ve vztahu k celkovému cíli projektu.

Cennou devizou je pro nás setkávání s bývalými studenty, jejich zájem a nadšení.

► **Další aktivitou je také sdílení zkušeností pedagogů se zahraničními kolegy. Co je smyslem této aktivity?**

Smyslem je podpořit alespoň 20 pedagogů předškolního vzdělávání každý rok projektu. Vybírána jsou zařízení předškolního vzdělávání, která pracují na principech waldorfské či montessori pedagogiky, školky s environmentálním zaměřením, školky s rozšířenou výukou jazyků a další alternativní MŠ. Zahraniční stáže jsou umožněny učitelkám MŠ po celou dobu projektu ve státech EU.



Příklady dobré praxe

- Účastníci workshopů si sami monitorují svůj osobní posun pomocí pretestu v začátku workshopu a posttestů na konci každé akce.
- Součástí zajištění workshopů není jen odborná stránka, ale i zajištění potřeb a tvorba příznivého klimatu mimo čas vzdělávání, což velmi příznivě ovlivňuje zájem o vzdělávání. Když jsou prostory, probíhá dvoudenní setkání i mimo dobu určenou pro workshopy.
- V současnosti se snažíme proniknout s nabídkou spolupráce do mateřských škol na vesnicích a odlehlých místech, kde je příležitost ke vzdělávání minimální. Jako prospěšnou vnímáme spolupráci s MAS.

foto: archiv MŠMT



Kariéerní den

Sekce operačních programů
Ministerstva školství, mládeže a tělovýchovy

11. 10. 2017
15.00–17.30 h

12. 10. 2017
10.00–12.30 h

Českomoravská 2420/15, Praha 9

Program:

- prezentace zástupců odborných útvarů a předání informací o možnostech pracovního uplatnění
- seznámení se specifiky práce v oblasti operačních programů se zaměřením na Operační program Výzkum, vývoj a vzdělávání Ministerstva školství, mládeže a tělovýchovy
- možnost kariéerního poradenství se zástupcem oddělení rozvoje lidských zdrojů
- možnost nahlédnutí do kancelářských prostor

Příhlášky zasílejte na:

kariera_opvvv@msmt.cz nejpozději do 30. 9. 2017

V emailu uveďte své jméno a příjmení. Zájemce předem upozorňujeme na povinnost prokázat se platným dokladem totožnosti.

Ministerstvo školství, mládeže a tělovýchovy, Harfa Office Park, Českomoravská 2420/15, 190 00 Praha 9



EVROPSKÁ UNIE
Evropské strukturální a investiční fondy
Operační program Výzkum, vývoj a vzdělávání





Nejčastější dotazy žadatelů



1) Musí být spolupracujícím subjektem pouze škola nebo školské zařízení ve výzvě č. 32 Budování kapacit pro rozvoj škol II?

Nikoliv, spolupracujícím subjektem může být pro účely této výzvy nejen škola nebo školské zařízení, ale i např. organizace neformálního vzdělávání či další subjekt, který žadatel/příjemce vytváří a který se v projektu stane centrem kolegiální podpory nebo se bude podílet na realizaci ověřených nově vytvořených programů nebo na tvorbě a/nebo ověření programů propojujících formální a neformální vzdělávání. Spolupracující subjekt nemusí být partnerem s finanční účastí nebo bez finanční účasti ve smyslu projektového partnerství. V aktivitě č. 2 se však předpokládá, že vzhledem k zaměření aktivity bude zapojenou organizací škola nebo školské zařízení.

2) Stanovuje výzva č. 32 Budování kapacit pro rozvoj škol II složení a nastavení odborného týmu?

Výzva nespecifikuje konkrétní nastavení odborného týmu projektu, jeho složení by mělo odpovídat velikosti projektu, jeho náročnosti a zvolené klíčové aktivitě projektu. V případě, že jedna osoba bude zastávat pozici v administrativním týmu a zároveň i v týmu odborném, musí být jednotlivé činnosti zřetelně odděleny, a to nejen s ohledem na rozdílné způsoby jejich vykazování. Požadavky na zajištění potřebné odbornosti minimálně jednoho člena odborného týmu a způsoby doložení těchto požadavků jsou uvedeny v kap. 5.2.4. Pravidel pro žadatele a příjemce – specifická část, a to pro každou povinně volitelnou aktivitu samostatně vždy v popisu jednotlivých aktivit v odstavci Kvalita a odborná úroveň vytvořených programů.

3) Jaká bude přibližná délka procesu schvalování ve výzvě č. 27 Mezinárodní mobilita výzkumných pracovníků?

Délka celého procesu schvalování (vč. vydání právního aktu o poskytnutí/převodu podpory) je stanovena na 80 pracovních dní. Fáze procesu schvalování je pouze kontrola přijatelnosti a formálních náležitostí (30 PD), příprava právního aktu o poskytnutí/převodu podpory je navazujícím administrativním úkonem (50 PD). Tyto lhůty

jsou však stanoveny jako orientační, může tedy docházet k drobným odchylkám.

4) Může být pracovník, který je vyslán na zahraniční mobilitu, zároveň hrazen z jiných grantů (rozdělení úvazku)?

Ano, a to v případě, že výzkumný pracovník absolvuje mobilitu na úvazek menší než 1,0. Z Operačního programu Výzkum, vývoj a vzdělávání je pak hrazen pouze úvazek dle pracovní smlouvy sjednané k realizaci mobility.

5) Je možné na realizaci šablon II/3.1, II/3.2 a II/3.3 uzavřít s pedagogem naší školy dohodu o provedení práce a za jakých podmínek? Může pozici druhého pedagogického pracovníka v šablonách II/3.1 a II/3.2 zastávat další pedagogický pracovník naší školy?

U šablon II/3.1 a II/3.2 musí být vedoucím kroužku pedagog Vaší školy. Je možné s ním uzavřít dohodu o provedení práce, jen je třeba dát pozor, aby ve smlouvě nebyla náplň práce totožná s náplní práce na hlavní pracovní poměr. Uzavření DPP se řídí zákoníkem práce. Místo uzavření DPP je možné dát pedagogovi, který povede kroužek, odměnu k jeho platu za práci v rámci projektu.

U šablony II/3.3 se nedoporučuje s pedagogem uzavírat dohodu o provedení práce, protože většina pedagogů má doučování uvedeno ve své smlouvě na hlavní pracovní poměr. V tomto případě je možné dát pedagogovi odměnu k platu za práci v rámci projektu.

6) Dojde-li k tomu, že pracovník, jehož mobilita je součástí podaného projektu do výzvy 02_017_050, upřednostní realizaci mobility z jiného zdroje, např. z opakované výzvy Horizont 2020 MSCA-IF, bude se v tomto případě jednat o porušení podmínek poskytnutí dotace a budou uplatňovány z toho vyplývající sankce?

Tyto případy budou řešeny individuálně změnovým řízením. Příjemce musí podat žádost o podstatnou změnu projektu s návrhem na vyškrtnutí konkrétní aktivity (mobility) z projektu a snížením příslušných indikátorů. Tato změna bude posouzena ze strany ŘO OP VVV, viz kapitola 7.2 Pravidel pro žadatele a příjemce – specifická část.

Pokud se tak stane ještě před zahájením mobility, sníží se rozpočet projektu o částku určenou na danou mobilitu.

Pokud se tak stane po započítání realizace mobility, stanou se náklady nerealizovaných jednotek dané mobility nezpůsobilými. Musí být přitom dodrženo naplnění bagatelní podpory/minimální délky trvání mobility. V kapitole 8.10 Pravidel pro žadatele a příjemce – specifická část jsou pak uvedeny finanční postihy za předčasné ukončení mobility výzkumného pracovníka za podmínky splnění bagatelní podpory.



7) Bude se výzva Mobilita výzkumných pracovníků – MSCA – IF v roce 2018 opakovat?

V tuto chvíli Řídicí orgán uvažuje o vyhlášení další výzvy na podporu mobilit (nejen MSCA-IF). Zda dojde k podpoře i nefinancovaných MSCA-IF projektů bude diskutováno v závislosti na vyhodnocení stávající výzvy.

Nové dotazy můžete Řídicímu orgánu zasílat prostřednictvím databáze, kterou naleznete na webových stránkách MŠMT v sekci Fondy EU, pod záložkou - [Nejčastější dotazy](#).

Výroční konference OP VVV 2018

Termín: **8. 3. 2018**
Místo: **Národní technická knihovna, Technická 2710/6, 160 80 Praha 6**

Výroční konference se zúčastní hosté z řad zástupců Evropské komise, orgánů státní správy, výzkumných organizací, vysokých škol, potenciálních žadatelů, žadatelů, odborné veřejnosti a příjemců OP VVV.

Představeny budou vize a cíle v oblasti podpory vysokých škol, výzkumu a vývoje a souhrnné informace o stavu výzev v PO1 a PO2 OP VVV. Účastníci konference získají informace o konkrétních projektech a plánovaných výzvách.



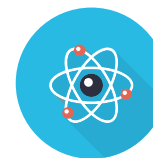
Víte, že...

letos je to již 120 let, kdy česká lékařská fakulta umožnila navštěvovat přednášky své první absolventce Anně Hozákové (1875-1940), která byla dne 17. března 1902 v aule Karolina promována na doktorku veškerého lékařství s titulem MUDr.





Komu jsou určeny výzvy „pro ITI“



Ministerstvo školství, mládeže a tělovýchovy (MŠMT) podepsalo dne 26. dubna 2017 veřejnoprávní smlouvy o výkonu působnosti zprostředkujícího subjektu s městy Ostrava, Plzeň, Pardubice, Olomouc a Ústí nad Labem. Tyto zprostředkující subjekty se v červnu poprvé zapojily v Operačním programu Výzkum, vývoj a vzdělávání do hodnocení projektů.

Co je to zprostředkující subjekt?

V programovém období 2014-2020 jsou zprostředkujícími subjekty (ZS) města, která jsou zároveň nositelem integrovaného nástroje nazvaného „integrované územní investice“ (ITI- z angl. Integrated Territorial Investment), realizovaného prostřednictvím integrovaných strategií. ITI jsou novým nástrojem zohledňujícím nejen sektorové členění intervencí, ale též územní dimenzi. ITI na základě integrovaných strategií umožňují cílit podporu z operačních programů do oblastí s potenciálem a potřebou růstu.

Řídicí orgán OP VVV orientačně vyčlenil pro realizaci ITI z celkové alokace programu prostředky ve výši 83 041 863 EUR (EU podíl) v prioritní ose 1- Posilování kapacit pro kvalitní výzkum. Tyto prostředky budou čerpány z Evropského fondu pro regionální rozvoj. Celková alokace určená ITI vč. zapojení národních zdrojů činí po přepočtu více než 2,5 mld. Kč.

Výzvy pro ITI

Výzvy pro ITI jsou určeny žadatelům připravujícím projekt na území sídelních aglomerací a metropolitních oblastí výše uvedených spádových měst. Podmínkou využití této výzvy je realizace projektu, jehož výsledky budou využity ve prospěch území pokrytého integrovanou strategií a soulad projektu s touto integrovanou strategií.

Výzvy pro ITI vyhláší řídicí orgán zpravidla zároveň s obdobnou výzvou pro území celé ČR. Projekty, které nerozvíjejí žádnou z vymezených aglomerací či metropolitních oblastí musejí být předloženy do výzvy vyhlášené pro celé území ČR. Žadatelé z území ITI mohou své projekty předkládat do obou výzev, není však možné do obou výzev předložit stejný zaměřený projekt. Předpokládá se, že žadatelé z území ITI

své projekty předloží přednostně do výzvy určené ITI.

Hlavní výhodou výzev vyhlášených pro ITI je jasné rozdělení alokace výzvy pro jednotlivé metropolitní oblasti a sídelní aglomerace, zatímco alokace v druhé výzvě žadatelům z ITI podíl na alokaci nezaručuje. Soutěžní prostředí ve výzvě pro ITI je tedy zúženo pouze na projekty rozvíjející konkrétní území a výzva tak může poskytnout výhodu zejména menším a méně zkušeným žadatelům oproti velké konkurenci projektů ve výzvě celorepublikové.

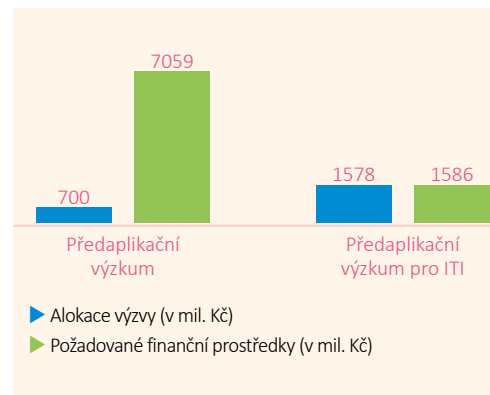
Hodnocení úspěšnosti tohoto typu intervencí by bylo předčasné, avšak již po ukončení předkládání žádostí o finanční podporu v první výzvě pro ITI (výzva č. 02_17_048 Předaplikační výzkum pro ITI) je zřejmé, že žadatelé mají zájem využít této příležitosti rozvíjet nejen své kapacity, ale rovněž svůj region. Žadatelé, kteří předložili projekty do výzvy pro ITI, podstatně zvýšili své šance na získání podpory z OP VVV tím, že nebyli vystaveni konkurenci v celorepublikové soutěži, kde je převis žádostí o podporu nad disponibilní alokací desetinásobný- viz graf.

Zapojení aplikační sféry do výzkumu přináší výhody oběma stranám

Dne 11. července 2017 vyhlásil řídicí orgán výzvu č. 02_17_049 Dlouhodobá mezisektorová spolupráce pro ITI s předpokládanou alokací 1 060 176 470 Kč (oproti alokaci 1 100 000 000 Kč ve výzvě celorepublikové č. 02_16_026).

Alokace je určena na realizaci projektů v oblastech:

Ústecko-chomutovské aglomerace:	40 000 000 Kč
Hradecko-pardubické aglomerace:	70 588 235 Kč
Olomoucké aglomerace:	230 588 235 Kč
Ostravské metropolitní oblasti:	719 000 000 Kč



Zdroj:

<http://www.msmt.cz/strukturalni-fondy-1/zajem-o-dota-ce-z-op-vvv-na-predaplikacni-vyzkum-predci>

Plzeňská metropolitní oblast tentokrát nebude čerpat prostředky z výzvy určené ITI, její žadatelé musejí své projekty předložit do výzvy č. 02_16_026 a pokusit se získat pro svůj region část prostředků určených na rozvoj partnerství na celém území ČR.

Aktivita, které mohou být podpořeny, jsou v obou výzvách definovány obdobně a jsou zaměřeny na vytváření a rozvoj partnerství a mezinárodní spolupráce v souvislosti s realizovaným výzkumem. Výzva si klade ambiciózní cíl propojit teorii s praxí a tím zajistit podmínky pro následnou efektivní využitelnost výsledků výzkumu a vývoje v praxi. Všichni partneři se proto musejí podílet na společných výzkumných aktivitách.

Propojení výzkumného a aplikačního sektoru není jen vznešenou vizí maximálního sdílení znalostí a zkušeností výzkumných organizací a aplikační sféry a dosahování výzkumných výsledků. Vhodně navázaná partnerství budou mít výrazný přínos pro zajištění financování výzkumu a vývoje v budoucnosti. Projekty, resp. fungující partnerství vytvoří prostředí pro zvýšení samofinancovatelnosti výzkumu, což při současném nedostatku zdrojů pro financování výzkumu představuje podstatně větší přínos než 2 mld. Kč, které budou do vytvoření partnerství investovány na

základě těchto výzev. Doplňkově může žadatel volit též další aktivity, které přispějí ke zvýšení úrovně nejen žadatele a partnerů, ale i prestiže českého výzkumu jako celku. Na základě výzvy mohou být podpořena mezinárodní partnerství, členství v odborných platformách, ale i nezbytné vzdělávací aktivity. Výzva pamatuje též na přípravu mladých vědců jako základ pro dlouhodobé udržení a zvyšování úrovně prováděného výzkumu a umožňuje proto financovat výuku prováděnou odborníkem z aplikační sféry či vedení studentských prací. Předkládání žádostí o finanční podporu je možné do 15. listopadu 2017, proto nečekejme, že nám něco samo spadne do klína, udělejme víc pro sebe, svou firmu a využijme této jedinečné příležitosti „zasadit strom partnerství“, který bude plodit dlouhodobě!



foto: archiv VaVpl





ČERPÁNÍ V ŠABLONÁCH

Poslední šance předložit projekt v „EU peníze školám“

Řada středních škol čerpala finanční prostředky z Operačního programu Vzdělávání pro konkurenceschopnost (OP VK) na tzv. šablony, tedy na realizaci zjednodušených projektů. Tato možnost se v minulosti netýkala pražských škol. V Operačním programu Výzkum, vývoj a vzdělávání (OP VVV) toto již neplatí. Žádost o podporu mohou předložit všechny střední a vyšší odborné školy z celé České republiky. Ale POZOR, termín ukončení příjmu žádostí o podporu v aktuální výzvě na šablony je 30. září 2017. Doporučujeme tedy přípravu projektu zbytečně neodkládat.

Výzva je z formálních důvodů dělena na dvě: pro SŠ a VOŠ na území celé ČR mimo hl. m. Prahu (výzva č. 02_16_035) a pro SŠ a VOŠ pouze v Praze (výzva č. 02_16_042). Výzva umožňuje personálně podpořit školy, zajistit rozvoj pedagogů a pomoci školám při společném vzdělávání. Důležitou oblastí podpory je také spolupráce škol a zaměstnavatelů, využití cizích jazyků ve výuce, využívání informačních technologií ve výuce a doučování žáků ohrožených školním neúspěchem. Šablony jsou rozčleněny na aktivity pro SŠ a aktivity pro VOŠ.

Jaké konkrétní šablony nabízí OP VVV?

Šablony pro střední školy:

- personální podpora SŠ (Školní asistent, Školní speciální pedagog, Školní psycholog, Sociální pedagog, Koordinátor spolupráce školy a zaměstnavatele a Školní kariérový poradce),
- rozvoj pedagogů SŠ (Vzdělávání pedagogických pracovníků SŠ – DVPP v rozsahu 8 hodin, 16 hodin, 24 hodin a 80 hodin, Vzdělávání pedagogických pracovníků SŠ zaměřené na inkluzi – DVPP v rozsahu 8 hodin, 16 hodin, 24 hodin a 80 hodin, Sdílení zkušeností pedagogů z různých škol prostřednictvím vzájemných návštěv, Stáže pedagogů u zaměstnavatelů, Tandemová výuka na SŠ, Zapojení odborníka z praxe do výuky na SŠ, CLIL ve výuce na SŠ, Vzdělávání pedagogického sboru SŠ zaměřené na inkluzi v rozsahu 8 hodin, Vzájemná spolupráce pedagogů SŠ a Nové metody ve výuce na SŠ),
- zapojení ICT technika do výuky na SŠ,
- extrakurikulární rozvojové aktivity SŠ (Doučování žáků SŠ ohrožených školním neúspěchem a Podpora podnikavosti žáků SŠ prostřednictvím volnočasové aktivity – fiktivní firma).

Šablony pro vyšší odborné školy:

- personální podpora VOŠ (Kordinátor spolupráce školy a zaměstnavatele a Školní kariérový poradce),
- rozvoj pedagogů VOŠ (Vzdělávání pedagogických pracovníků VOŠ – DVPP v rozsahu 8 hodin, 16 hodin, 24 hodin a 80 hodin, vzdělávání pedagogických pracovníků VOŠ zaměřené na inkluzi – DVPP v rozsahu 8 hodin, 16 hodin, 24 hodin a 80 hodin, sdílení zkušeností pedagogů z různých škol prostřednictvím vzájemných návštěv, stáže pedagogů u zaměstnavatelů, tandemová výuka na VOŠ, zapojení odborníka z praxe do výuky na VOŠ a CLIL ve výuce na VOŠ),
- zapojení ICT technika do výuky na VOŠ.

Na všechny výše uvedené aktivity je pro školy vyčleněna 1 miliarda korun. Alokace je dostatečná, aby mohly být podpořeny všechny střední a vyšší odborné školy v České republice. MŠMT plánuje v budoucnu vyhlásit další dvě vlny šablon (v roce 2018 a 2020), a proto věříme, že nabyté zkušenosti z realizace šablon školy využijí po celou dobu tohoto programového období.

Z dosavadních zkušeností vyplývá, že z výše uvedených aktivit mají střední školy doposud největší zájem o doučování žáků ohrožených školním neúspěchem, zapojení odborníka z praxe do výuky a tandemovou výuku. Vyšší odborné školy zatím projevily v největším počtu zájem o stáže pedagogů u zaměstnavatelů a zapojení odborníka z praxe do výuky. K 21. srpnu 2017 eviduje MŠMT v této výzvě 799 předložených žádostí o podporu, což představuje přibližně 58 % z celkového počtu středních a vyšších odborných škol v České republice. Zbýlé střední a vyšší odborné školy mají možnost získat finanční podporu na výše uvedené aktivity při podání žádosti do 30. září 2017.

Jaký byl zájem o některé konkrétní šablony ve výzvě pro MŠ a ZŠ?

MŠMT ukončilo 30. června 2017 výzvu na šablony pro MŠ

a ZŠ, která byla zaměřena na obdobně podporované aktivity. V níže uvedených tabulkách je možné vyčíst, které šablony žadatelé volili nejčastěji.

Mateřské školy

Název šablony	Počet mateřských škol, které zvolily danou šablonu
Školní asistent- personální podpora MŠ	1774
Chůva- personální podpora MŠ	1236
Vzdělávání pedagogických pracovníků MŠ- DVPP v rozsahu 16 hodin- Čtenářská pregramotnost	1585
Vzdělávání pedagogických pracovníků MŠ- DVPP v rozsahu 16 hodin- Matematická pregramotnost	1452
Sdílení zkušeností pedagogů z různých škol prostřednictvím vzájemných návštěv (pro MŠ)	1631
Odborně zaměřená tematická setkávání a spolupráce s rodiči dětí v MŠ	1746
Odborně zaměřená tematická setkávání a spolupráce s rodiči dětí v mateřské škole	1457

Základní školy

Název šablony	Počet základních škol, které zvolily danou šablonu
Školní asistent- personální podpora ZŠ	1295
Školní speciální pedagog- personální podpora ZŠ	610
Vzdělávání pedagogických pracovníků ZŠ- DVPP v rozsahu 16 hodin- Čtenářská gramotnost	1173
Vzdělávání pedagogických pracovníků ZŠ- DVPP v rozsahu 16 hodin- Matematická gramotnost	1074
Doučování žáků ZŠ ohrožených školním neúspěchem	2170
Klub zábavné logiky a deskových her pro žáky ZŠ	1887
Čtenářský klub pro žáky ZŠ	1736

Podrobné informace k výzvě a jednotlivým šablonám pro SŠ a VOŠ naleznete na webových stránkách MŠMT v sekci [Výzvy](#).

Pro bližší informace se dále můžete obracet denně na konzultační telefonní linku: +420 234 814 777 nebo e-mailem na adresu dotazyZP@msmt.cz.

MŠMT rovněž vytvořilo videotutorial pro snazší orientaci ve výzvě a podávání žádostí, který je umístěn na profilu OP VVV na portálu [Youtube](#).



Jak fondy Evropské unie přispívají českým univerzitám

Podpora výzkumu a vývoje na Českém vysokém učení technickém v Praze



foto: archiv ČVUT

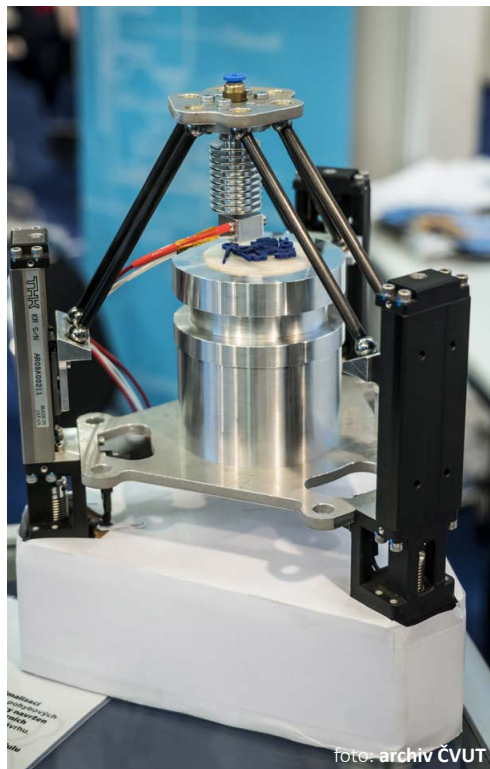


foto: archiv ČVUT

České vysoké učení technické v Praze (dále jen ČVUT) se řadí k největším a nejstarším technickým vysokým školám v Evropě. V současné době má osm fakult a studuje na něm přes 21 000 studentů. ČVUT vychovává špičkové odborníky, vědce, výzkumníky a manažery, pro které se snaží zajistit co možná nejlepší podmínky pro výuku i aplikovaný výzkum s využitím moderní infrastruktury a vybavení.

Podpora ze strukturálních fondů Evropské unie umožňuje ČVUT naplňovat tyto cíle a přispívá k rozvoji a konkurenceschopnosti univerzity. Stejně jako ostatní vysoké školy se i ČVUT zapojilo do Operačního programu Výzkum, vývoj a vzdělávání (dále jen OP VVV). Momentálně se ve fázi realizace nachází 51 projektů o celkové

výši 3,75 mld. Kč. Devět projektů v celkové výši 4,5 mld. Kč je ve fázi hodnocení 2. kola a dvacet projektů splnilo formální náležitosti.

V rámci výzvy Evropského sociálního fondu (ESF) pro vysoké školy v prioritní ose 2 je financován celoškolový

projekt zaměřený na vytvoření nových atraktivních studijních programů a modernizaci vybraných stávajících programů včetně cizojazyčných (anglických) verzí. Projekt přispěje ke zmenšení nežádoucí diversity v rámci univerzity jednotnou podporou nových (elektronických) metod výuky, podporou vnitřního systému zajišťování kvality a rozvoje lidských zdrojů a zaváděním a rozvojem efektivních principů řízení. Dojde ke zvýšení intenzity spolupráce se středními školami a posilování vazeb mezi absolventy a ČVUT, rozvoji spolupráce s praxí včetně monitoringu trhu práce, podpoře zahraničních vztahů a v neposlední řadě také k podpoře studentů se specifickými potřebami. Projekt též podpoří přípravné procesy pro získání akreditací doktorských studijních programů. Celoškolový projekt ESF je svázán s komplementárními projekty Evropského fondu pro regionální rozvoj (ERDF) výzvy Výzkumné infrastruktury pro vzdělávací účely – budování či modernizace v prioritní ose 1. Cílem těchto projektů je rozvoj kvalitní infrastruktury výzkumně zaměřených doktorských studijních programů, zatraktivnění zázemí pro výzkum a vývoj ve výuce a podpora lidských zdrojů. Projekty tak umožní dovybavení a modernizaci vzdělávacích laboratoří výpočetní a přístrojovou technikou a pořízení špičkových experimentálních zařízení.

Vytvoření a technické vybavení nových výzkumných týmů, posílení spolupráce s předními mezinárodními vědeckými kapacitami a následný přenos znalostí ze zahraničí a celkový rozvoj výzkumu na ČVUT umožní podpora v rámci výzvy Podpora excelentních výzkumných týmů v prioritní ose 1.

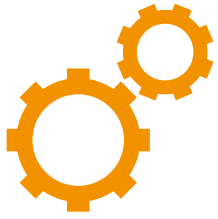
S podporou prostředků z výzvy Budování expertních kapacit – transfer technologií se ČVUT intenzivně podílí na rozvoji lidských zdrojů v odborných znalostech transferu technologií a vzdělává špičkové technologické skauty a mezioborové koordinátory na všech fakultách a součástech ČVUT.

Na začátku nového akademického roku bude ČVUT podávat další projekty do OP VVV s cílem umožnit mobilitu výzkumných pracovníků a získávat zkušenosti s účastí na mezinárodních výzkumných projektech.



foto: archiv ČVUT

Ing. Ivo Staněk je vedoucím odboru pro řízení projektů a transfer technologií Rektorátu Českého vysokého učení technického v Praze. Řídí také podnikatelský inkubátor InQbay, který podporuje transfer technologií a komercializaci výstupů inovativních projektů a poskytuje služby v oblasti podnikatelských aktivit.



STAŇTE SE SOUČÁSTÍ NAŠEHO TÝMU

Chcete se uplatnit v evropských fondech?

Zajímáte se o problematiku evropských dotací? Chcete získat zkušenosti, které nastartují vaši kariéru? Myslíte si, že lze budovat kariéru ve státní správě? Neváhejte se připojit k našemu týmu jako kolegyně Ing. Petra Ritschelová, DiS.



foto: archiv OP VVV

Začátkem roku 2017 nastoupila Petra na pozici Finanční/projektový administrátor do oddělení projektů vysokých škol, a to i přesto, že se jednalo o pozici v hlavním zaměstnaneckém poměru na dobu určitou. Není tedy zařazena pod státní službu, a proto uvažuje o složení úřednické

zkoušky, která by jí umožnila případný kariérní růst. Zároveň má Petra dlouholeté zkušenosti v soukromém sektoru, které může na současnou pozici uplatnit.

„Nabídka pracovního uplatnění v OP VVV je různorodá, od oblasti administrace, přes ekonomiku až po publicitu. Velký důraz je zde kladen na adaptační proces zaměstnance. Pozitivně hodnotím spolupráci s mentorem během zkušební doby, díky kterému jsem se velmi rychle zapracovala. Nyní se mohu naplno věnovat své práci a také svému profesnímu rozvoji v oblasti evropských fondů. Jako velkou výhodou spatřuji pružnou pracovní dobu, která mi umožňuje dobře skloubit můj pracovní a osobní život. Kariéru v OP VVV lze určitě zahájit ihned po studiu na vysoké škole a získat tak potřebnou praxi nebo se do výběrových řízení přihlásit s letitými zkušenostmi nejen ve státní správě, ale i v soukromém sektoru jako v mém případě.“

A jaké další výhody vás čekají v sekci operačních programů MŠMT, pokud uspějete jako Petra?

- stravenky, příspěvek na penzijní připojištění, kulturní akce
- moderní kancelářské prostory Office Parku Harfa
- nad rámec základního platu také osobní ohodnocení, motivační a mimořádné odměny
- pružná pracovní doba, další vzdělávání a školení
- 5 týdnů dovolené, 5 sick-days, až 6 dní studijního volna
- výkon práce ve výborně dostupné lokalitě (Praha 9, ulice Českomoravská)
- a mnoho dalších

Více informací o pracovních pozicích naleznete na našich webových a facebookových stránkách.



Vychází pátý SRPácký newsletter

V pořadí už pátý newsletter vydává v těchto dnech systémový projekt Strategické řízení a plánování ve školách a v územích (SRP) financovaný v rámci OP VVV. Jubilejní číslo nabídne řadu zajímavých a užitečných článků. Za hlavní téma čtvrtletníku autoři vybrali text o projektu Podpora společného vzdělávání v pedagogické praxi, který stejně jako SRP realizuje Národní institut pro další vzdělávání (NIDV). Nechybí rozhovor o specifikách akčního plánování v druhém největším městě ČR. Poskytla jej vedoucí pedagogicko-organizačního oddělení odboru školství brněnského magistrátu Marie Klusoňová.

Newsletter projektu SRP přináší jako hlavní téma důležité novinky k projektu Podpora společného vzdělávání v pedagogické praxi (APIV B), který začal v dubnu realizovat NIDV. Krajská centra podpory fungující v projektu SRP doplní od září pracovníci projektu APIV B, kteří nabídnou školám podporu v oblasti inkluze. „V každém kraji vznikne síť vybraných škol, které získají nejen metodickou podporu, ale i nabídku pomoci s nastavením poradenských služeb a možnost konzultací s odbornými poradci. Budou se konat kurzy dalšího vzdělávání a vznikne také interaktivní mobilní databáze společného vzdělávání,“ přiblížil nejdůležitější aktivity hlavní manažer projektu Tomáš Machalík.

Největší MAP v ČR, jeho specifika a minulé i budoucí činnosti. Tak by se dala do jedné věty shrnout náplň rozhovoru, který PR pracovníkům projektu SRP poskytla vedoucí pedagogicko-organizačního oddělení Odboru školství, mládeže a tělovýchovy Magistrátu města Brna Marie Klusoňová. Mezi četnými aktivitami MAP v Brně lze vyzdvihnout koordinátory práce s rodinou. Ti začali od září působit na 26 brněnských školách v rámci dalšího

projektu OP VVV. Jeho cílem je zvýšit dostupnost, kvalitu a inkluzivnost předškolního vzdělávání ve městě a zapojit co největší počet dětí do předškolního vzdělávání.

SRPácký newsletter se věnoval také informacím o činnosti v krajích. Konkrétně v Moravskoslezském a Zlínském, kde se letos v červnu konalo první společné setkání tvůrců a realizátorů místních akčních plánů. Jeho cílem byla užitečná výměna zkušeností mezi důležitými aktéry vzdělávacího systému v obou krajích, kde je úroveň akčního plánování a realizace MAP rozdílná.

Na setkání zazněl příklad dobré praxe z ORP Rožnov pod Radhoštěm, kde funguje pracovní skupina na podporu financování, jejímiž členy jsou zástupci MŠ, ZŠ, SŠ, zájmových a vzdělávacích organizací, poradenských služeb, zřizovatelů a příjemců. Skupina mj. navrhuje jednotnou metodiku financování provozu škol a společný postup vedoucí k úsporám financí třeba v oblasti energie a komodit. Odborněji laděné články odlehčuje pravidelná rubrika, ve které se představují členové projektového týmu SRP. Zkrátka čtení na začátek školního roku o našem projektu, jak má být!



NÁRODNÍ INSTITUT
PRO DALŠÍ
VZDĚLÁVÁNÍ



Strategické řízení a plánování
ve školách a v územích

Co bychom měli vědět o EU

Příprava na vstup do Unie je složitý proces, který většinou trvá několik let. Jakmile kandidátská země splňuje podmínky členství, musí do svého právního systému převést předpisy EU ve všech oblastech politiky. Žádost o vstup do Unie může podat kterákoli země, která splňuje podmínky. Tato tzv. „kodaňská kritéria“ zahrnují tržní ekonomiku, stabilní demokratický systém, právní stát a přijetí veškerých právních předpisů EU, včetně výhledového přijetí eura. Země, která chce do Unie vstoupit, podá žádost o členství Evropské radě. Ta požádá Evropskou komisi, aby zhodnotila připravenost této země ke splnění kodaňských kritérií. Pokud je stanovisko komise kladné, dohodne se Rada na mandátu k vyjednávání. Během přístupových rozhovorů se postupně projednávají jednotlivé oblasti. To trvá většinou poměrně dlouho, protože každá kandidátská země musí do svého práva převést ohromné množství pravidel a předpisů EU. Během tohoto předvstupního období se kandidátské zemi poskytuje pomoc finanční, administrativní a technická.

Přehled členských zemí dle roku přistoupení

- 1. ledna 1958 – Belgie, Francie, Itálie, Lucembursko, Německo, Nizozemsko
- 1. ledna 1973 – Dánsko, Irsko, Spojené království
- 1. ledna 1981 – Řecko
- 1. ledna 1986 – Portugalsko, Španělsko
- 1. ledna 1995 – Finsko, Rakousko, Švédsko
- 1. května 2004 – Česká republika, Estonsko, Kypr, Litva, Lotyšsko, Maďarsko, Malta, Polsko, Slovensko, Slovinsko
- 1. ledna 2007 – Bulharsko, Rumunsko
- 1. července 2013 – Chorvatsko

Seznam zemí v schengenském prostoru

Belgie, Česká republika, Dánsko, Estonsko, Finsko, Francie, Německo, Řecko, Island, Itálie, Lichtenštejnsko, Litva, Lotyšsko, Lucembursko, Maďarsko, Nizozemsko, Norsko, Polsko, Portugalsko, Rakousko, Slovensko, Slovinsko, Španělsko, Švédsko, Švýcarsko

Kandidátské země

Albánie, bývalá jugoslávská republika Makedonie, Černá Hora, Srbsko, Turecko



Zdroj: europa.eu



Kontaktní údaje

OP VVV

opvvv.msmt.cz

www.msmt.cz

e-mail: opvvv@msmt.cz

Ostatní operační programy

www.dotaceEU.cz

Bezplatná telefonní linka (Eurofon): 800 200 200

Novvinky | čtvrtletník Operačního programu Výzkum, vývoj a vzdělávání | Ministerstvo školství, mládeže a tělovýchovy | číslo vydání 3 | vyšlo v září 2017 | bezplatná distribuce | Redakce: Harfa Office Park, Českomoravská 2420/15, 190 00 Praha 9 | Šéfredaktor: Veronika Šefl, veronika.sefl@msmt.cz | Design a sazba: MEDIA a.s., Botanická 252/6, 362 63 Karlovy Vary - Dalovice, www.mediaas.cz

strana 1 2 3 4 5 6 7 8 9 10 11 12 13 14 15 16 17



EVROPSKÁ UNIE
Evropské strukturální a investiční fondy
Operační program Výzkum, vývoj a vzdělávání

MSMT
MINISTERSTVO ŠKOLSTVÍ
MLÁDEŽE A TĚLOVÝCHOVY