



**Statutární město Karlovy Vary jako nositel integrované strategie
„Integrovaný plán rozvoje území Karlovy Vary“
IPRÚKV°**

oznamuje

**změny ve 4. výzvě k předkládání projektových záměrů pro opatření
IPRÚKV°**

A3.1

REKONSTRUKCE A MODERNIZACE SILNIC III. TŘÍD

**VE VAZBĚ NA VÝZVU ŘÍDÍCÍHO ORGÁNU IROP Č. 40 – VYBRANÉ ÚSEKY SILNIC
II. A III. TŘÍDY - INTEGROVANÉ PROJEKTY IPRÚ**

Přehled změn k 4. 10. 2017		
Položka	Popis změny	Zdůvodnění změny
Věcná způsobilost	Změna textace na: „Žadatel se řídí do vydání právního aktu Obecnými a Specifickými pravidly pro žadatele a příjemce integrovaných projektů pro výzvu č. 40 IROP ve znění platném ke dni vyhlášení výzvy, tj. Obecnými pravidly (verze 1.7, platnost od 22.12.2016), Specifickými pravidly (verze 1.0, platnost od 15.7.2016). V době realizace, tj. od data vydání právního aktu, se příjemce řídí vždy aktuální verzí výše uvedených Pravidel.“	Upřesnění pro žadatele, která verze Obecných a Specifických pravidel pro žadatele a příjemce ve vazbě na výzvu ŘO IROP je platná k datu vyhlášení výzvy nositele IPRÚ.
Odkaz na Obecná a Specifická pravidla výzvy Řídícího orgánu IROP	Vypuštění textu „dle aktuálního znění“ a doplnění textu „Obecná pravidla (verze 1.7, platnost od 22.12.2016), Specifickými pravidly (verze 1.0, platnost od 15.7.2016).“	Upřesnění pro žadatele, která verze Obecných a Specifických pravidel pro žadatele a příjemce ve vazbě na



		výzvu ŘO IROP je platná k datu vyhlášení výzvy nositele IPRÚ.
Způsob hodnocení	Doplnění verze Specifických Pravidel (verze 1.0, platnost od 15.7.2016).	Upřesnění pro žadatele, která verze Obecných a Specifických pravidel pro žadatele a příjemce ve vazbě na výzvu ŘO IROP je platná k datu vyhlášení výzvy nositele IPRÚ
Příloha 2 B	V poli Popis projektu opraven odkaz na správnou výzvu ŘO IROP, tj. na výzvu č. 40.	Oprava formální chyby.

Identifikace výzvy	
Operační program	Integrovaný regionální operační program (IROP)
Specifický cíl IROP	SC 1.1: Zvýšení regionální mobility prostřednictvím modernizace a rozvoje sítě regionální silniční infrastruktury navazující na síť TEN-T
Číslo výzvy ŘO IROP	40
Číslo výzvy nositele IPRÚ	4
Opatření integrované strategie	A3.1 Rozvoj a modernizace silnic III. tříd
Podopatření integrované strategie	Nerelevantní
Druh výzvy	kolová
Název pracovní skupiny Řídícího výboru IPRÚ	Pracovní skupina „Silnice“



Termíny	
Datum a čas vyhlášení výzvy nositele IPRÚ	16. 02. 2017, 12:00
Datum a čas jednání pracovní skupiny Řídícího výboru IPRÚ	17. 03. 2017, 11:30
Datum a čas zahájení příjmu projektových záměrů do pracovní skupiny	16. 02. 2017, 12:00
Datum a čas ukončení příjmu projektových záměrů do pracovní skupiny	06. 03. 2017, 11:30
Datum zahájení realizace projektu	Datem zahájení realizace projektu se rozumí datum prvního právního úkonu týkajícího se aktivit projektu, na které jsou vynaloženy způsobilé výdaje. Datum zahájení realizace projektu může být stanoven nejdříve na 1. 1. 2014 i v případě, že první právní úkon byl učiněn před tímto datem.
Datum ukončení realizace projektu	30. 09. 2018 Realizace projektu nesmí být ukončena před podáním žádosti o podporu do MS2014+
Podpora	
Celková částka dotace z Evropského fondu pro regionální rozvoj a státního rozpočtu pro výzvu	Evropský fond pro regionální rozvoj – 51 000 000 Kč Státní rozpočet (maximálně) – 3 000 000 Kč
Míra podpory z Evropského fondu pro regionální rozvoj a státního rozpočtu	Evropský fond pro regionální rozvoj – 85 %, Státní rozpočet: - kraje a organizace zřizované kraji – 5 %, - organizace zakládané kraji – 0 %
Minimální a maximální výše celkových způsobilých výdajů projektu	není stanovena
Podmínky veřejné podpory	Nezakládá veřejnou podporu ve smyslu článku 107 odst. 1 SFEU



Zacílení podpory	
Typy podporovaných projektů	Rekonstrukce, modernizace silnic III. třídy
Území realizace	<p>Prioritní regionální silniční síť na území aglomerace IPRÚKV° - vymezení aglomerace vychází z integrovaného nástroje IPRÚKV:</p> <p>http://www.kvprojekty.eu/integrované-nastroje/ipru-kv/dokument, více viz kap. 1.</p> <p>V odůvodněných případech je možný přesah realizace projektu za hranice vymezeného území aglomerace, např. pokračování výstavby, rekonstrukce či modernizace úseku silnic za hranicí aglomerace.</p> <p>Území aglomerace musí mít z realizace projektu prokazatelně úplný nebo převažující prospěch. Výdaje spojené s realizací projektu za hranicí aglomerace jsou nezpůsobilé.</p>
Oprávnění žadatelé	Kraje, organizace zřizované nebo zakládané kraji za účelem výkonu vlastnických práv a povinností k silnicím II. a III. třídy
Cílová skupina	Obyvatelé, návštěvníci, podnikatelské subjekty

Věcné zaměření	
Podporované aktivity	Rekonstrukce, modernizace vybraných úseků silnic III. třídy, které plní funkce silnic vyšší třídy
Indikátory	72304 - Délka rekonstruovaných silnic III. Třídy

Náležitosti projektového záměru	
Struktura projektového záměru	Projektové záměry musí obsahovat minimálně informace obsažené ve vzoru projektového záměru a žadatel je povinen využít vzor projektového záměru, který je přílohou této výzvy
Povinné přílohy projektového záměru	1. Doklad o právní subjektivitě Právní subjektivitu nemusí dokládat:



	- kraje 2. Mapový podklad se zakreslením modernizovaného úseku
Forma a způsob podání projektového záměru	Projektový záměr včetně příloh je nutné podat písemně na podatelnu MMKV, Moskevská 21, Karlovy Vary ve 2 paré (1paré originál, 1 paré prostá kopie) současně s elektronickou podobou (prostý scan) všech dokumentů v některém z formátů *.doc, *.docx, *.xls, *.xlsx, pdf na CD či DVD (vše v uzavřené obálce, nadepsané „IPRÚKV – projektový záměr, výzva č. 4“)

Způsobilé výdaje	
Věcná způsobilost	Žadatel se řídí do vydání právního aktu Obecnými a Specifickými pravidly pro žadatele a příjemce integrovaných projektů pro výzvu č. 40 IROP ve znění platném ke dni vyhlášení výzvy, tj. Obecnými pravidly (verze 1.7, platnost od 22.12.2016), Specifickými pravidly (verze 1.0, platnost od 15.7.2016). V době realizace, tj. od data vydání právního aktu, se příjemce řídí vždy aktuální verzí výše uvedených Pravidel. Způsobilé jsou pouze výdaje spojené s rekonstrukcí a modernizací silnic III. Třídy. DotaceEU.cz - Výzva č. 40 Vybrané úseky silnic II. a III. třídy - integrované projekty IPRÚ
Časová způsobilost	1. 1. 2014 - 30. 9. 2018

Další detaily výzvy	
Provádění změn výzvy	Kolové výzvy nelze měnit nebo rušit, pokud to není vynuceno právními předpisy nebo změnou metodického prostředí. Možnost provádět změny v této výzvě má nositel integrovaného nástroje, o změně nebudou žadatelé informováni prostřednictvím MS2014+, ale na webových stránkách nositele, změny ve výzvě se nevztahují na projektové záměry, které již žadatelé podali. Nositel strategie bude o změnách výzvy nositele informovat na http://www.kvprojekty.eu/integrované-nastroje/ipru-kv/
Příjmy projektu	Projekty nemohou vytvářet příjmy podle čl. 61 Obecného nařízení. Projekty mohou vytvářet příjmy mimo čl. 61 Obecného nařízení – jiné peněžní příjmy.



Způsob hodnocení

Předložené projektové záměry budou zařazeny na projednání do pracovní skupiny Silnice.

Smyslem této výzvy je vytvořit z projektových záměrů **soubor** co nejvíce se přibližující 100% alokaci výzvy nositele integrovaného nástroje a hodnoty indikátorů IPRÚKV°.

Proces projednávání projektového záměru v IPRÚ:

1. Nositel integrované strategie vyhláší výzvu na předkládání projektových záměrů po vyhlášení výzvy ŘO IROP na podporu integrovaných projektů IPRÚ.
2. V termínu daném touto výzvou projedná pracovní skupina Řídícího výboru IPRÚKV° projektové záměry, z nichž vytvoří soubor (soubory) projektových záměrů, soubory budou poté předloženy Řídícímu výboru IPRÚKV°.

Během jednání pracovní skupiny bude možnost vracet projektové záměry k dopracování za účelem 100% naplnění alokace a 100% naplnění indikátorů. V případě vrácení projektových záměrů bude nastavena dostatečně dlouhá lhůta na jejich přepracování (tzn. projektový záměr se nebude přepracovávat na jednání pracovní skupiny). V případě přepracování projektového záměru, bude na dalším jednání pracovní skupiny vyžadována jeho nová, podepsaná verze. Na jednání pracovní skupiny se účastníci dohodnou na případném dalším jednání a na formě podání přepracovaných projektových záměrů.

3. Řídící výbor posoudí soulad **projektových záměrů** s IPRÚKV° a výzvou nositele integrovaného nástroje dle kritérií uvedených v příloze výzvy č. 1.
4. Řídící výbor posoudí míru přispění **souborů projektových záměrů** k plnění integrované strategie. V případě, že bude předloženo více souborů projektových záměrů s finančními požadavky překračujícími alokaci výzvy, Řídící výbor doporučí ty soubory projektových záměrů, které budou vyhodnoceny jako nejvíce přispívající k plnění integrované strategie až do výše volné finanční alokace výzvy, a to na základě kritérií uvedených v příloze výzvy č. 1.
5. Projektovým záměrům, které vyhoví kritériím souladu s IPRÚKV° a zároveň budou součástí souborů projektových záměrů, které největší



	<p>měrou přispívají k plnění integrované strategie, vydá Řídící výbor vyjádření o jejich souladu či nesouladu s integrovanou strategií. Řídící výbor vydá vyjádření o souladu či nesouladu s integrovanou strategií všem projektovým záměrům, které byly projednány pracovní skupinou.</p> <p>6. Po projednání Řídícím výborem zpracuje žadatel žádost o podporu v MS2014+. Vyjádření Řídícího výboru je její povinnou přílohou pro předložení do výzvy ŘO IROP.</p> <p>Samotné hodnocení žádostí o podporu bude provádět Centrum pro regionální rozvoj kontrolou formálních náležitostí a přijatelnosti. Věcné hodnocení se neprovádí.</p> <p>Více k hodnocení ze strany CRR viz kap. 5 Specifických pravidel (verze 1.0, platnost od 15.7.2016). „Hodnocení a výběr projektů“.</p> <p>Podrobné informace jsou uvedeny v Operačním manuálu pro žadatele na http://www.kvprojekty.eu/integrované-nastroje/ipru-kv/.</p>
Kritéria pro posouzení projektového záměru na ŘV IPRÚ	Seznam kritérií pro posouzení souladu projektového záměru s integrovanou strategií IPRÚKV° je uveden v příloze č. 1 této výzvy.
Další specifika výzvy	Vyjádření ŘV je jako příloha úplné žádosti o podporu platné do data, které je v projektovém záměru uvedeno jako nejzazší termín podání žádosti o podporu.
Odkaz na Obecná a Specifická pravidla výzvy Řídícího orgánu IROP	http://www.strukturalni-fondy.cz/cs/Microsites/IROP/Vyzvy/Vybrane-useky-silnic-II-a-III-tridy-integrované-projekty-IPRU Obecná pravidla (verze 1.7, platnost od 22.12.2016), Specifická pravidla (verze 1.0, platnost od 15.7.2016).
Kontakty pro poskytování informací	tematický koordinátor pro oblast dopravy: Mgr. Jakub Mráz, Jakub.Mraz@seznam.cz, 353 505 322 manažer IPRÚKV°: Tomáš Sýkora, t.sykora@mmkv.cz, 604 584 637 Manažer IPRÚKV° a tematický koordinátor poskytují konzultace a metodickou podporu týkající se vazby a souladu předkládaných projektových záměrů ve vztahu k IPRÚKV° jako celku.



	<p>Centrum pro regionální rozvoj (CRR): http://www.crr.cz/cs/kontakty/kontakty-irop/karlovarsky-kraj/</p> <p>CRR poskytuje metodickou a konzultační podporu s ohledem na možnosti podpory v jednotlivých specifických cílech Integrovaného regionálního operačního programu.</p>
Seznam příloh výzvy:	<p>P1 Seznam kritérií pro posouzení souladu projektového záměru s integrovanou strategií IPRÚKV°</p> <p>P2-A Vzor projektového záměru</p> <p>P2-B Pokyny k vyplnění projektového záměru</p> <p>P3 Vzor vyjádření řídicího výboru o souladu/nesouladu projektového záměru s integrovanou strategií</p> <p>P4 Závazky vyplývající ze stanoviska SEA</p> <p>P5 Operační manuál pro žadatele</p>



PŘÍLOHA 1
Výzvy č. 4 nositele IPRÚKV°
A3.1

„REKONSTRUKCE A MODERNIZACE SILNIC III. TŘÍD“

Seznam kritérií pro posouzení souladu projektového záměru s integrovanou strategií IPRÚKV°

1) Nejprve budou jednotlivé projektové záměry posouzeny individuálně dle níže uvedených kritérií:

Kritéria přijatelnosti	Zdroj informací	Specifikum kritéria	ANO/NE
Projektový záměr je v souladu s tematickým zaměřením IPRÚ, opatřením A3.1	Projektový záměr	Opatření A3.1: Rozvoj a modernizace silnic III. tříd Řídící výbor posoudí relevanci aktivit projektového záměru vzhledem k popisu opatření.	
Potřebnost realizace projektového záměru je odůvodněná.	Projektový záměr + příp. jiný dokument	Řídící výbor posoudí, zda jsou důvody uvedené v projektovém záměru relevantní.	
Projektový záměr popisuje pozitivní dopad projektu na vymezené území. ¹	Projektový záměr	<ul style="list-style-type: none"> - součást aglomerace IPRÚKV° - v seznamu tzv. Prioritní regionální sítěz - má pozitivní dopad na cílovou skupinu ve výše uvedeném území 	
Projektový záměr je v souladu s harmonogramem uvedeným ve výzvě.	Projektový záměr	<ul style="list-style-type: none"> - zahájení realizace po 1. 1. 2014 - ukončení realizace nejpozději 30. 9. 2018 	

¹ V odůvodněných případech je možný přesah realizace projektu za hranice vymezeného území uvedených aglomerací, např. pokračování výstavby, rekonstrukce či modernizace úseku silnic za hranicí aglomerace. Výdaje spojené s realizací projektu za hranicí aglomerace jsou nezpůsobilé. Území aglomerace musí mít z realizace projektu prokazatelně úplný nebo převažující prospěch.

² Dostupné z: DotaceEU.cz - Výzva č. 40 Vybrané úseky silnic II. a III. třídy - integrované projekty IPRÚ, soubor Přílohy Specifických pravidel pro žadatele a příjemce (verze 1.0, platnost od 15.7.2016)



<p>Projektový záměr má jednoznačně popsané financování v souladu s výzvou.</p>	<p>Projektový záměr</p>	<ul style="list-style-type: none"> - max. objem celkových způsobilých výdajů (60 000 000Kč) - správná výše podílu EU (max. 85 %) - správná výše podílu SR (5/15 %, v závislosti na typu žadatele) 	
<p>Projektový záměr má jednoznačně určené žadatele a v případě dalších zapojených subjektů je jednoznačně popsána jejich role v projektu.</p>	<p>Projektový záměr + doklad o právní subjektivitě</p>	<ul style="list-style-type: none"> - typ žadatele odpovídá výzvě - v případě dalších zapojených subjektů je jednoznačně popsána jejich role v projektu. 	
<p>Projektový záměr přispívá k naplnění indikátorů příslušného opatření IPRÚKV°</p>	<p>Projektový záměr</p>	<ul style="list-style-type: none"> - 72 304 - Délka rekonstruovaných silnic III. třídy 	
<p>Projektový záměr nepřevyšuje výši volné finanční alokace výzvy nositele IPRÚKV°.</p>	<p>Projektový záměr</p>	<ul style="list-style-type: none"> - pokud je soubor projektů tvořen pouze jedním projektovým záměrem, pak objem požadované dotace projektového záměru nesmí převýšit alokaci výzvy (51 000 000 Kč ERDF) - pokud je soubor projektů tvořen více projektovými záměry, pak celkový objem požadované dotace souboru, jehož je projektový záměr součástí, nesmí převyšovat alokaci výzvy (51 000 000 Kč ERDF) 	
<p>Předkladatelé prokazatelně připravovali projektový záměr v koordinaci s nositelem IPRÚKV°</p>	<p>Projektový záměr + prezenční listiny a zápisy z jednání PS; memorandum (či jiný doklad) o spolupráci s ostatními partnery</p>		



Výsledky projektu jsou udržitelné (pokud je relevantní - udržitelností se rozumí povinnosti dle čl. 71 nařízení č. 1303/2013). ³	Projektový záměr + příp. jiný dokument		
Předkladatel předložil projektový záměr v úplném rozsahu včetně všech povinných příloh	Projektový záměr + povinné přílohy	- projektový záměr obsahuje všechny požadované informace - doklad o právní subjektivitě	

- 2) V případě, že výstupem z pracovní skupiny bude více souborů projektových záměrů, které budou přesahovat parametry výzvy, porovná ŘV předložené soubory projektových záměrů vzájemně mezi sebou na základě posouzení míry přispění souborů projektových záměrů k plnění integrované strategie. Posuzovány budou soubory projektových záměrů se zahrnutím pouze těch projektových záměrů, které v předchozím kole hodnocení získaly ve všech kritériích „ANO“. (Ze souborů projektových záměrů budou nejprve odstraněny projektové záměry, které neprošly úspěšně předchozím kolem hodnocení, takto očištěné soubory projektových záměrů budou posuzovány v tomto kole.)

Posouzení souborů projektových záměrů proběhne na základě těchto kritérií:

Kritérium	Popis kritéria	Způsob hodnocení
Jednotkové náklady vztažené k délce rekonstruovaných nebo modernizovaných úseků	Součet celkových způsobilých výdajů za celý soubor projektů děleno součtem kilometrů rekonstruovaných nebo modernizovaných úseků	nejlépe hodnocený je soubor projektů s nejnižšími jednotkovými náklady ⁴

U každého výše uvedeného kritéria budou soubory projektů seřazeny sestupně. Každému souboru projektových záměrů budou připisovány body dle míry splnění daného kritéria (n = počet souborů projektových záměrů; max. počet bodů u nejlépe hodnoceného kritéria je n , druhý v pořadí = $n-1$, ... poslední = 1 bod). Každý soubor projektových záměrů získá celkový počet bodů součtem bodů dílčích kritérií.

³ V případě, že kritérium není relevantní, do sloupce „ANO/NE“ uveďte „není relevantní“. Možnost uvést do výsledku hodnocení „není relevantní“ se vztahuje pouze na kritérium týkající se udržitelnosti výsledků projektu (nevztahuje se na jiné kritérium ze seznamu kritérií přílohy č. 15).

⁴ V případě rovnosti se jedná o dělený počet bodů (např. čtyři soubory, z toho soubor A 3 silnice, soubor B i C 2 silnice a soubor D 1 silnice, pak hodnocení: soubor A: 4 body, soubor B: 2,5 bodu, soubor C: 2,5 bodu, soubor D: 1 bod)



PŘÍLOHA 2 A
Výzvy č. 4 nositele IPRÚKV°
A3.1

„REKONSTRUKCE A MODERNIZACE SILNIC III. TŘÍD“

Projektový záměr

Název projektu		
Místo realizace projektu		
Jméno/název žadatele		
právní forma		
jméno statutárního zástupce		
adresa		
kontaktní osoba		
telefon, e-mail		
e-mail		
Předpokládaný harmonogram	zahájení realizace projektu	
	ukončení realizace projektu	
	počet etap projektu	
	termín předložení žádosti o podporu řídicímu orgánu operačního programu	
Zařazení do IPRÚKV°	prioritní oblast IPRÚKV°	A: UDRŽITELNÁ DOPRAVA
	specifický cíl IPRÚKV°	A3: Zlepšit dopravní dostupnost a napojenost území
	opatření IPRÚKV°	A3.1. Rozvoj a modernizace silnic III. tříd
	vazba na aktivitu IPRÚKV°	A1 Rekonstrukce a modernizace silnic III. tříd
	číslo výzvy nositele strategie	4
Zařazení do operačního programu	operační program	IROP
	prioritní osa	1
	specifický cíl	1.1
	investiční priorita	7b



	číslo výzvy řídicího orgánu	40
Financování	celkové výdaje	
	z toho celkové nezpůsobilé výdaje	
	z toho celkové způsobilé výdaje	
	- z toho požadovaná dotace EU	
	- z toho požadovaná dotace SR	

Rozsah každého popisného pole max. 2000 znaků včetně mezer

Popis projektu (*Problémy, které má realizace projektu vyřešit, přílohou mohou být analýzy, studie apod.*)

--

Potřebnost projektu (*z čeho vychází potřeba, je podloženo analýzami, je zmapována cílová skupina*)

--

Je projekt součástí nějaké strategie (*komunitní plán obce, střednědobý plán kraje, program rozvoje obce apod.*)

--

Připravenost projektu (*jen záměr/existují studie/existuje projektová dokumentace apod.*)

--

V rámci připravenosti projektu uveďte, zda již byla realizována nebo je připravena veřejná zakázka se vztahem k aktivitám projektu (*rozsah, stav veřejné zakázky*)

--



--

Popis pozitivního dopadu na vymezené území

--

Popis cílové skupiny (napište konkrétní cílovou skupinu/y)

--

Způsob zajištění naplněnosti indikátorů

--

Způsob zajištění udržitelnosti projektu

--

Finanční plán v jednotlivých letech

	<i>Celkové způsobilé výdaje</i>	<i>Podíl EU</i>	<i>Národní zdroje (SR)</i>	<i>Vlastní zdroje žadatele</i>
2017				
2018				
Celkem				

Částky uvádět v celých Kč.

	Finanční a typové rozdělení aktivit (hlavní/vedlejší aktivity dle výzvy ŘO)			
	<i>Typ hlavní aktivity</i>	<i>Hlavní aktivity (85 %)</i>	<i>Typ vedlejší aktivity</i>	<i>Vedlejší aktivity (15 %)</i>
2017				
2018				

Uvést zvlášť typy hlavních a typy vedlejších aktivit a odhad jejich finančního podílu na všech aktivitách. Limity poměrů mezi hlavními a vedlejšími aktivitami jsou dány výzvou.

Indikátory	Jednotka	Cílová hodnota
-------------------	----------	----------------



72304 - Délka rekonstruovaných silnic III. třídy	km	
--	----	--

Environmentální indikátory pro monitoring IPRÚKV°				
Referenční cíl	Indikátor	Jednotka	Zdroj dat	Hodnota/nerelevantní
RC1: Snížení emisí způsobujících změnu klimatu nebo znečištění ovzduší, adaptace na změny klimatu	Snížení emisí CO ₂	tun/rok	Projektová dokumentace žadatele; MŽP, města, obce	
RC2: Ochrana zemědělské půdy a pozemků určené k plnění funkcí lesa před záboru, degradací a znečištěním	Plocha nového záboru zemědělského půdního fondu	ha	MŽP, Krajský úřad Karlovarského kraje, města a obce	
RC10: Ochrana zdraví obyvatelstva (včetně ochrany před zátěží hlukem z dopravy a z průmyslu)	Snížení hlukové zátěže obyvatelstva	Počet obyvatel	MŽP; města a obce; Krajská hygienická stanice, Český statistický úřad	

Zapojené subjekty	
Identifikace zapojeného subjektu č. 1	
role zapojeného subjektu	
<i>právní forma</i>	
<i>statutární orgán</i>	
<i>adresa</i>	
Identifikace zapojeného subjektu č. 2	
role zapojeného subjektu	
<i>právní forma</i>	
<i>statutární orgán</i>	
<i>adresa</i>	
Identifikace zapojeného subjektu č. 3	
role zapojeného subjektu	
<i>právní forma</i>	
<i>statutární orgán</i>	
<i>adresa</i>	



V případě potřeby použijte samostatný list

Čestné prohlášení předkladatele projektového záměru

Já, níže podepsaný předkladatel projektového záměru, čestně prohlašuji, že:

1. nebudu na jednotlivé výdaje projektu, hrazené z IROP, čerpat finanční prostředky z jiného dotačního titulu, jiného operačního programu, jiných prostředků krytých z rozpočtu EU a národních veřejných rozpočtů, krajských dotačních titulů, ani z jiných finančních mechanismů nebo nástrojů finančního inženýrství
2. se zavazuji o přípravě a realizaci projektu průběžně a s dostatečným předstihem komunikovat s nositelem integrované strategie IPRÚKV°;
3. všechny výše uvedené údaje jsou úplné a pravdivé.
4. jsem se seznámil s opatřeními uvedenými v příloze č. 4 a během přípravy projektového záměru a realizace projektů zajistím prostřednictvím uvedených opatření minimalizaci dopadů na životní prostředí a veřejné zdraví

Předkladatel **dále bere na vědomí**, že žádost o podporu z příslušného operačního programu musí být **v souladu s tímto projektovým záměrem, kterému bude vydáno vyjádření** o souladu/nesouladu projektového záměru s integrovanou strategií. Minimální požadavky na soulad projektového záměru a projektové žádosti:

- název a popis projektu,
- výše podpory z Evropského fondu pro regionální rozvoj a státního rozpočtu termín zahájení a ukončení realizace projektu,
- žadatel o podporu a další subjekty zapojené jako partneři s finančním příspěvkem, včetně jejich rolí v realizaci projektu,
- indikátory a pro ně stanovené cílové hodnoty v projektu nebudou nižší než hodnoty uvedené v tomto projektovém záměru.

Dále se souladem rozumí, že popis projektu obsažený v projektovém záměru a údaje o projektu (a zejména cílových skupinách a klíčových aktivitách) nejsou ve věcném rozporu.

Datum:

Podpis statutárního zástupce:



PŘÍLOHA 2 B
Výzvy č. 4 nositele IPRÚKV°
A3.1

„REKONSTRUKCE A MODERNIZACE SILNIC III. TŘÍD“

Pokyny k vyplnění projektového záměru

Předkladatelé na základě výzvy nositele předkládají projektové záměry zpracované v rozsahu projektové fiše dle přílohy 2 A výzvy. Takto vyplněné projektové záměry budou předmětem projednání v pracovní skupině, kde se mohou následně upravovat na základě společných diskusí členů pracovní skupiny. Níže uvedené pokyny slouží jako návod k vyplnění formuláře projektového záměru.

Název projektu	Stručný název projektu umožňující jeho jednoznačnou identifikaci
Místo realizace projektu	<p>Přesná adresa místa realizace projektu.</p> <p>V případě širší územní realizace přesný popis území (vymezení obcí, příslušných částí, čtvrtí apod.).</p> <p>V případě neinvestičních projektů uvedení jednak místa fyzické realizace (sídlo, příp. místní pobočka příjemce) a jednak dosahu realizace (např. odkud bude cílová skupina).</p> <p>Možno doplnit nepovinnou mapovou přílohou.</p>
Jméno/název žadatele	Oficiální název žadatele
právní forma	Právní forma v souladu s rejstříkem
jméno statutárního zástupce	Jméno statutárního zástupce v souladu s rejstříkem
adresa	Oficiální adresa, příp. doplněno o adresu pobočky či místní kanceláře, kde bude projekt administrován
kontaktní osoba	Jméno kontaktní osoba, s níž bude nositel komunikovat, zvát ji na pracovní skupiny apod.
telefon	Telefon na kontaktní osobu
e-mail	E-mailová adresa na kontaktní osobu
Předpokládaný harmonogram	zahájení realizace projektu
	Termín zahájení fyzické realizace projektu ve formátu MM/RRRR



		<p>Je nutné uvádět reálný odhad zahájení realizace projektu, který bude vyžadován při prokazování souladu samotného projektu s tímto projektovým záměrem. (datum zahájení realizace projektu se musí shodovat v projektovém záměru i žádosti o podporu)</p> <p>Při plánování odhadu zahájení realizace je nutné brát v potaz lhůty související s výběrovým řízením apod.</p>
	ukončení realizace projektu	<p>Termín ukončení realizace projektu (tzn. ukončení projektu vč. předložení závěrečné monitorovací zprávy s žádostí o platbu) ve formátu MM/RRRR Je nutné uvádět reálný odhad zahájení realizace projektu, který bude vyžadován při prokazování souladu samotného projektu s tímto projektovým záměrem.</p> <p>Pozdější datum ukončení bude posuzován jako nesoulad projektu s projektovým záměrem.</p> <p>Při plánování odhadu ukončení realizace je nutné brát v potaz lhůty související se samotnou žádostí o poskytnutí podpory, s výběrovým řízením apod.</p>
	počet etap projektu	<p>Počet etap, na které bude realizace projektu rozdělena. Etapizace umožňuje plynulejší cash-flow projektu (žádosti o proplacení po jednotlivých etapách).</p> <p>Kromě počtu etap se uvede i jejich časové vymezení (MM/RRRR – MM/RRRR) za každou plánovanou etapu.</p>
	termín předložení žádosti o podporu řídicímu orgánu operačního programu	<p>Předpokládaný termín předložení úplné žádosti o podporu příslušnému ŘO/ZS v ISKP.</p> <p>Je nutné uvádět reálný odhad termínu podání žádosti. Pozdější datum předložení žádosti o podporu bude posuzován jako nesoulad projektu s projektovým záměrem.</p> <p>Při plánování odhadu zahájení realizace je nutné brát v potaz lhůty související s přípravou veškerých požadovaných příloh, jako jsou dokumentace, vypořádání vlastnických vztahů apod.</p>
Zařazení do IPRÚKV°	prioritní oblast IPRÚKV°	A: UDRŽITELNÁ DOPRAVA



	specifický cíl IPRÚKV°	A3: Zlepšit dopravní dostupnost a napojenost území
	opatření IPRÚKV°	A3.1. Rozvoj a modernizace silnic III. tříd
	vazba na aktivitu IPRÚ	A1 Rekonstrukce a modernizace silnic III. tříd
	číslo výzvy nositele strategie	4
Zařazení do operačního programu	operační program	IROP
	prioritní osa	1
	specifický cíl	1.1
	investiční priorita	7b
	číslo výzvy řídicího orgánu	40
Financování	celkové výdaje	Odhad celkových výdajů projektu (suma způsobilých i nezpůsobilých výdajů) v Kč
	z toho celkové nezpůsobilé výdaje	Odhad celkových nezpůsobilých výdajů v Kč (v součtu s celkovými způsobilými výdaji musí odpovídat částce celkových výdajů)
	z toho celkové způsobilé výdaje	Odhad celkových způsobilých výdajů v Kč (v součtu s celkovými nezpůsobilými výdaji musí odpovídat částce celkových výdajů)
	- z toho požadovaná dotace EU	Požadovaná výše dotace z příslušného fondu ESI (vypočítaná dle stanovené míry kofinancování z celkových způsobilých výdajů uvedené ve výzvě) – uvedeno v % i Kč
	- z toho požadovaná dotace SR	Požadovaná výše dotace ze státního rozpočtu (vypočítaná dle stanovené míry kofinancování z celkových způsobilých výdajů uvedené ve výzvě) – uvedeno v % i Kč

Rozsah každého popisného pole max. 2000 znaků včetně mezer

Popis projektu (*Problémy, které má realizace projektu vyřešit, přílohou mohou být analýzy, studie apod.*)

Popsat cíl projektu, uvést, jaké problémy projekt řeší a jakým způsobem. Popsat aktuální stav a způsob řešení problému. Uvést, co bude předmětem řešení projektu (rekonstrukce, popř. výstavba nové komunikace, definování rozsahu investiční výstavby, způsob využití komunikací apod.). Popsat souvislosti projektu s dalšími okolnostmi (dostupnost sídel, zvýšení prostupnosti aglomerace, zvýšení bezpečnosti, zkrácení přepravních časů, dostupnost zaměstnání, vzdělání apod.).

Výčet podporovaných aktivit viz strukturální fondy (text výzvy č. 40, specifická pravidla pro žadatele a příjemce integrovaných projektů IPRÚ)

<http://www.strukturalni-fondy.cz/cs/Microsites/IROP/Vyzvy/Vybrane-useky-silnic-II-a-III-tridy-integrované-projekty-IPRU>

UPOZORNĚNÍ: V rámci této výzvy je nutné uvést počet km, které budou realizací projektového záměru modernizovány.



UPOZORNĚNÍ: V rámci této výzvy je nutné doložit mapový podklad se zakreslením modernizovaného úseku.

Potřebnost projektu (*z čeho vychází potřeba, je podloženo analýzami, je zmapována cílová skupina*)

Popsat, z čeho vychází potřeba projektu, jak byla analyzována. Uvést objektivní příčiny současného stavu a rizika plynoucí v případě neřešení stávající situace. Zdůraznit, co realizace projektu přinese, čemu bude sloužit (vhodné uvést v rozdílové variantě oproti neřešení stávajícího problému), kdo a jak bude výstupy projektu využívat. Přílohou mohou být analýzy, studie apod.

Je projekt součástí nějaké strategie (*komunitní plán obce, střednědobý plán kraje, program rozvoje obce apod.*)

Odkázat na stávající dokumenty, v nichž je potřeba realizace uvedena. Opřít potřebnost projektu o stávající strategické dokumenty, studie, programy rozvoje apod. Uvést bližší specifikaci v dané strategii (priorita, opatření, cíl...).

UPOZORNĚNÍ: Silnice musí být součástí tzv. Prioritní regionální sítě

Připravenost projektu (*jen záměr/existují studie/existuje projektová dokumentace apod.*)

Popsat a doložit aktuální stav připravenosti projektu. Zejména zdůraznit stav projektové dokumentace (stupeň a aktuální platnost).

V rámci připravenosti projektu uveďte, zda již byla realizována nebo je připravena veřejná zakázka se vztahem k aktivitám projektu (*rozsah, stav veřejné zakázky*)

Popsat předpokládané veřejné zakázky plánované při realizaci projektu. Uvést finanční objem a typ veřejné zakázky a aktuální stav připravenosti (např. zpracována zadávací dokumentace, VŘ vyhlášeno, VŘ probíhá, VŘ dokončeno...).

Popis pozitivního dopadu na vymezené území

Popsat efekty, které projekt přinese pro celou aglomeraci IPRÚ Karlovy Vary. Jak realizace projektu ovlivní území aglomerace, jaké přínosy v krátkodobém i dlouhodobém časovém



horizontu projektu bude mít. Pokud má projekt pozitivní dopad na širší území v rámci aglomerace, je možné doplnit mapovou přílohou.

Popis cílové skupiny (napište konkrétní cílovou skupinu/y)

Uvést cílové skupiny, které budou využívat výstupy projektu.

Způsob zajištění naplnění indikátorů

Uvést, jakým způsobem budou naplněny indikátory relevantní k této výzvě. Jak bude zajištěno, že dojde k naplnění indikátorů.

Způsob zajištění udržitelnosti projektu

Popsat, jak bude zajištěna udržitelnost projektu jak po stránce technické, tak po stránce finanční a organizační (personální).

Finanční plán v jednotlivých letech

	<i>Celkové způsobilé výdaje</i>	<i>Podíl EU</i>	<i>Národní zdroje (SR)</i>	<i>Vlastní zdroje žadatele</i>
2017				
2018				
Celkem				

Částky uvádět v celých Kč.

Finanční a typové rozdělení aktivit (hlavní/vedlejší aktivity dle výzvy ŘO)

	<i>Typ hlavní aktivity</i>	<i>Hlavní aktivity (85 %)</i>	<i>Typ vedlejší aktivity</i>	<i>Vedlejší aktivity (15 %)</i>
2017				
2018				

Uvést zvlášť typy hlavních a typy vedlejších aktivit a odhad jejich finančního podílu na všech aktivitách. Limity poměrů mezi hlavními a vedlejšími aktivitami jsou dány výzvou.



Indikátory	Jednotka	Cílová hodnota
72304 - Délka rekonstruovaných silnic III. třídy	km	

Enviromentální indikátory pro monitoring IPRÚ KV				
Referenční cíl	Indikátor	Jednotka	Zdroj dat	Hodnota/Nerelevantní
RC1: Snížení emisí způsobujících změnu klimatu nebo znečištění ovzduší, adaptace na změny klimatu	Snížení emisí CO ₂	tun/rok	Projektová dokumentace žadatele; MŽP, města, obce	
RC2: Ochrana zemědělské půdy a pozemků určené k plnění funkcí lesa před záboru, degradací a znečištěním	Plocha nového záboru zemědělského půdního fondu	ha	MŽP, Krajský úřad Karlovarského kraje, města a obce	
RC10: Ochrana zdraví obyvatelstva (včetně ochrany před zátěží hlukem z dopravy a z průmyslu)	Snížení hlukové zátěže obyvatelstva	Počet obyvatel	MŽP; města a obce; Krajská hygienická stanice, Český statistický úřad	

Environmentální indikátory neslouží k hodnocení projektových záměrů, ale pro vykazování v rámci monitoringu integrované strategie IPRÚKV° jako celku na základě požadavků SEA. V případě, že některý z environmentálních indikátorů není pro daný typ projektu relevantní, uvést „nerelevantní“, v opačném případě vyplnit hodnotu (vč. nulových hodnot), dle reálných hodnot týkajících se jednotlivých kritérií (např. rozdíl mezi současným stavem emisí a stavem emisí po realizaci projektu, plochou nově zabrané zemědělské plochy, nebo počtem obyvatel, kterým se realizací projektu sníží hladina hlukové zátěže)

Zapojené subjekty	
Identifikace zapojeného subjektu č. 1	
role zapojeného subjektu	
<i>právní forma</i>	
<i>statutární orgán</i>	
<i>adresa</i>	
Identifikace zapojeného subjektu č. 2	
role zapojeného subjektu	
<i>právní forma</i>	
<i>statutární orgán</i>	



<i>adresa</i>	
Identifikace zapojeného subjektu č. 3	
role zapojeného subjektu	
<i>právní forma</i>	
<i>statutární orgán</i>	
<i>adresa</i>	
<i>V případě potřeby použijte samostatný list</i>	

Neuvádět dodavatele, ale partnerské organizace, subjekty, které budou na partnerském principu využívat zrealizovaný projekt, subjekty, které se zapojují do definování zaměření projektu apod.

Čestné prohlášení předkladatele projektového záměru

Já, níže podepsaný předkladatel projektového záměru, čestně prohlašuji, že:

5. nebudu na jednotlivé výdaje projektu, hrazené z IROP, čerpat finanční prostředky z jiného dotačního titulu, jiného operačního programu, jiných prostředků krytých z rozpočtu EU a národních veřejných rozpočtů, krajských dotačních titulů, ani z jiných finančních mechanismů nebo nástrojů finančního inženýrství
6. se zavazuji o přípravě a realizaci projektu průběžně a s dostatečným předstihem komunikovat s nositelem integrované strategie IPRÚKV°;
7. všechny výše uvedené údaje jsou úplné a pravdivé.
8. jsem se seznámil s opatřeními uvedenými v příloze č. 4 a během přípravy projektového záměru a realizace projektů zajistím prostřednictvím uvedených opatření minimalizaci dopadů na životní prostředí a veřejné zdraví

Předkladatel **dále bere na vědomí**, že žádost o podporu z příslušného operačního programu musí být **v souladu s tímto projektovým záměrem, kterému bude vydáno vyjádření** o souladu/nesouladu projektového záměru s integrovanou strategií. Minimální požadavky na soulad projektového záměru a projektové žádosti:

- název a popis projektu ,
- výše podpory z Evropského fondu pro regionální rozvoj a státního rozpočtu
- termín zahájení a ukončení realizace projektu,
- žadatel o podporu a další subjekty zapojené jako partneři s finančním příspěvkem, včetně jejich rolí v realizaci projektu,
- indikátory a pro ně stanovené cílové hodnoty v projektu nebudou nižší než hodnoty uvedené v tomto projektovém záměru.

Dále se souladem rozumí, že popis projektu obsažený v projektovém záměru a údaje o projektu (a zejména cílových skupinách a klíčových aktivitách) nejsou ve věcném rozporu.

Datum:

Podpis statutárního zástupce:



PŘÍLOHA 3
Výzvy č. 4 nositele IPRÚKV°
A3.1

„REKONSTRUKCE A MODERNIZACE SILNIC III. TŘÍD“

Vzor vyjádření Řídicího výboru IPRÚKV° o
souladu/nesouladu projektového záměru
s integrovanou strategií

Řídicí výbor IPRÚ Karlovy Vary na základě svého jednání ze dne /DD.MM.RRRR/ konstatuje, že:

1. níže uvedený soubor projektových záměrů **ne/přispívá k naplnění integrované strategie** IPRÚKV°.5

SOUBOR PROJEKTOVÝCH ZÁMĚRŮ /JEDNOZNAČNÁ IDENTIFIKACE/ VZTAŽENÝCH K VÝZVĚ /OZNAČENÍ VYHLÁŠENÉ VÝZVY ŘO/			
<i>* v souboru projektových záměrů mohou být zahrnuty rovněž záměry, k jejichž souladu se ŘV nyní nevyjadřuje. Projektové záměry jsou v tomto případě uvedeny pro informaci a budou v rámci výzvy ŘO předloženy později.</i>			
NÁZEV PROJEKTOVÉHO ZÁMĚRU	PŘEDKLADATEL	POŽADOVANÁ DOTACE Z ERDF (V KČ)	CELKOVÉ ZPŮSOBILÉ VÝDAJE (V KČ)

2. níže uvedený projektový záměr **je v souladu/není v souladu** s integrovanou strategií IPRÚKV°, opatřením /KONKRÉTNÍ OPATŘENÍ IPRÚ/

NÁZEV PROJEKTOVÉHO ZÁMĚRU	
NÁZEV PŘEDKLADATELE	
ČÍSLO VÝZVY ŘÍDICÍHO ORGÁNU	
PŘEDPOKLÁDANÁ POŽADOVANÁ DOTACE Z ERDF FONDŮ (V KČ)	
CELKOVÉ ZPŮSOBILÉ VÝDAJE (V KČ)	
HODNOTY ZÁVAZNÝCH INDIKÁTORŮ PROJEKTU	
PŘEDPOKLÁDANÝ TERMÍN ZAHÁJENÍ A UKONČENÍ PROJEKTU	MM/RRRR – MM/RRRR
PŘEDPOKLÁDANÝ (NEJZAZŠÍ) TERMÍN PRO PŘEDLOŽENÍ ŽÁDOSTI O DOTACI NA ŘO/ZS	MM/RRRR

5 Není-li projektový záměr součástí žádného uceleného souboru projektových záměrů, vyjádření neobsahuje 1. část vyjádření ŘV IPRÚKV°.



Projektový záměr byl předložen v rámci výzvy nositele IPRÚKV° k předkládání projektových záměrů /JEDNOZNAČNÁ IDENTIFIKACE VÝZVY NOSITELE/ pro výzvu /OZNAČENÍ VÝZVY ŘO/. Projektový záměr byl projednán v pracovní skupině /NÁZEV PRACOVNÍ SKUPINY/.

3. Vyjádření Řídícího výboru:

Projektový záměr je/není doporučen Řídícím výborem k realizaci v rámci IPRÚKV°

S uvedeným projektovým záměrem v rámci integrovaného řešení souvisí další integrované projekty (záměry), jejichž přehled je uveden v příloze č. 3.

Odůvodnění

Řídící výbor posoudil soulad projektového záměru s integrovanou strategií a projektový záměr **splňuje/nespĺňuje** všechna požadovaná kritéria. Vyhodnocení je uvedeno v příloze č. 2 tohoto vyjádření.

V dne

.....
předseda ŘV

Přílohy:

1. Projektový záměr *(ve znění předloženém na ŘV)*
2. Vyhodnocení projektového záměru *(vyplněná tabulka dle přílohy č. 4 Výzvy nositele)*
3. Přehled souvisejících projektových záměrů

Příloha č. 3 Přehled souvisejících projektových záměrů

S výše uvedeným projektovým záměrem v rámci integrovaného řešení věcně souvisí níže uvedené projektové záměry *(předkládaných do jiných SC daného OP nebo do jiného OP)*:

SOUBOR SOUVISEJÍCÍCH PROJEKTOVÝCH ZÁMĚRŮ				
NÁZEV PROJEKTOVÉHO ZÁMĚRU	OPER. PROGRAM, SPEC. CÍL	PŘEDKLADATEL	POŽADOVANÁ DOTACE Z ERDF FONDŮ (V KČ)	CELKOVÉ ZPŮSOBILÉ VÝDAJE (V KČ)



PŘÍLOHA 4

Výzvy č. 4 nositele IPRÚKV °

A3.1

„REKONSTRUKCE A MODERNIZACE SILNIC III. TŘÍD“

Závazky vyplývající ze stanoviska SEA

Při přípravě, realizaci a provozování projektového záměru/projektu:

1. bude zohledněna problematika ochrany životního prostředí a veřejného zdraví, projekt nesmí negativně ovlivňovat životní prostředí. Pokud to charakter projektu umožňuje, bude zohledňovat environmentální kritéria uvedená níže:

REFERENČNÍ CÍL
RC1: Snížení emisí způsobujících změnu klimatu nebo znečištění ovzduší, adaptace na změny klimatu
RC2: Ochrana zemědělské půdy a pozemků určené k plnění funkcí lesa před záboru, degradací a znečištěním
RC3: Omezení znečištění vod, zajištění ochrany chráněných oblastí přirozené akumulace vod a ochranných pásem vodních zdrojů, zlepšování ekologické funkce vodních toků.
RC4: Snížení čerpání neobnovitelných zdrojů energie a energetických surovin
RC5: Minimalizace produkce nebezpečných látek
RC6: Zvýšení materiálového a energetického využití odpadů, využívání recyklovatelných materiálů
RC7: Zachování přirozené rozmanitosti biologických druhů
RC8: Ochrana a zlepšení stavu ekosystémů
RC9: Ochrana a zlepšení stavu kulturní krajiny a lidských sídel, ochrana přírodních prvků v zastavěných územích
RC10: Ochrana zdraví obyvatelstva (včetně ochrany před zátěží hlukem z dopravy a z průmyslu)
RC11: Pozitivní působení na environmentální povědomí a environmentálně odpovědné jednání obyvatel
RC12: Pozitivní působení na historické a kulturní dědictví jako součást kulturní krajiny a lidských sídel

2. budou respektovány principy a podmínky stanovené ve vyhodnocení SEA⁶ včetně podmínek vyplývajících z environmentálních limitů vycházejících z platných právních předpisů, tj. zejména podmínek vyplývajících z právní úpravy území chráněných v rámci zákona o ochraně

⁶ <http://www.kvprojekty.eu/integrované-nastroje/ipru-kv/hodnocení-vlivu-koncepce-na-zivotní-prostředí-proces-sea/>



přírody a krajiny, podmínek vyplývajících z právní ochrany chráněné oblasti přirozené akumulace vod (dále jen „CHOPAV“) a z ochranných pásem vodních zdrojů dle zákona č. 254/2001 Sb., o vodách, ve znění pozdějších předpisů a z podmínek týkajících se ochrany ovzduší dle zákona č. 201/2012 Sb., o ochraně ovzduší, ve znění pozdějších předpisů, podmínek ochrany zemědělského půdního fondu dle zákona č. 334/1992 Sb., o ochraně zemědělského půdního fondu, ve znění pozdějších předpisů, podmínek ochrany lesů dle zákona č. 289/1995 Sb., o lesích, ve znění pozdějších předpisů a podmínek ochrany kulturních památek dle zákona č. 20/1987 Sb., o státní památkové péči, ve znění pozdějších předpisů.

3. budou aktivity a opatření uskutečňovány za respektování ochrany zvláště chráněných území (dále jen „ZCHÚ“), soustavy NATURA 2000 a lokalit výskytu zvláště chráněných druhů včetně obecné ochrany přírody v souladu se zákonem o ochraně přírody a krajiny. Došlo při realizaci konkrétních rozvojových projektů v ZCHÚ k vyloučení či minimalizování střetů záměrů s předměty a cíli ochrany těchto ZCHÚ.
4. bude minimalizován zábor ZPF, došlo k přednostnímu využívání zemědělské půdy s nižšími třídami ochrany a současně s efektivnějším využíváním stávající nevyužívané plochy.
5. bude v rámci vybraných projektových záměrů (např. výstavba vědeckotechnických parků, podnikatelských inkubátorů) využita možnost brownfields před výstavbou na tzv. „zelené louce“.
6. budou na základě nových projektů realizována vhodná opatření pro ochranu před znečištěním ovzduší a působením hluku, např. protihlukové stěny, pásy zeleně, technickoorganizační opatření apod.
7. budou preferovány šetrné druhy dopravy před silniční dopravou.
8. budou přednostně podporovány nejlepší dostupné techniky (BAT) dle zákona č. 76/2002 Sb., o integrované prevenci a omezení znečištění, o integrovaném znečištění, ve znění pozdějších předpisů.
9. musí být proces přípravy projektů pečlivě vyhodnocen, resp. posouzen z hlediska vlivů na konkrétní dotčené přírodní lokality tvořící soustavu Natura 2000 ve smyslu ustanovení § 45h a §45i o ochraně přírody a krajiny, a to vždy včetně kumulativních vlivů.
10. budou veškerá opatření navržena s respektováním integrity a územní ochrany evropsky významných lokalit a ptačích oblastí soustavy Natura 2000 a nesmí vést k poškození nebo zhoršení stavu předmětu ochrany těchto území. Při výběru konkrétních záměrů naplňujících



EVROPSKÁ UNIE
Evropský fond pro regionální rozvoj
Integrovaný regionální operační program



MINISTERSTVO
PRO MÍSTNÍ
ROZVOJ ČR

Karlovy VARY°

cíle této koncepce je třeba upřednostňovat ty, které zlepšují stav předmětů ochrany EVL a PO, nebo jej alespoň nezhoršují.



PŘÍLOHA 5

Výzvy č. 4 nositele IPRÚKV° A3.1

„REKONSTRUKCE A MODERNIZACE SILNIC III. TŘÍD“

Operační manuál pro žadatele

INTEGROVANÝ PLÁN ROZVOJE ÚZEMÍ

KARLOVY VARY

OPERAČNÍ MANUÁL



Karlovy VARY°

Tento Operační manuál je interním dokumentem Statutárního města Karlovy Vary, který obsahuje jasný a srozumitelný popis postupů a procesů probíhajících při realizaci Integrovaného plánu rozvoje území Karlovy Vary (IPRÚ KV). Jedná se o závazný dokument pro všechny zapojené aktéry. Představuje návod na ustavení implementační struktury IPRÚ.

Operační manuál je autorským dílem zpracovatelské společnosti PROCES – Centrum pro rozvoj obcí a regionů, s.r.o. a kolektivu zaměstnanců Odboru strategií a dotací Statutárního města Karlovy Vary.

Předpokládá se, že Operační manuál bude upravován v souvislosti s postupně nabývanými zkušenostmi po spuštění realizace IPRÚ.

Zkrácený název:

Operační manuál IPRÚ KV

Verze:

1.0

Účinnost od:

20. 12. 2016

Schvalovatel:

Rada města Karlovy Vary

OBSAH

1. Úvod.....	33
2. Definice pojmů a zkratk.....	35
3. Systém strategického a metodického řízení realizace IPRÚ	37
3.1 Implementační struktura	37
3.2 Metodická a konzultační podpora	41
3.3 Posilování absorpční kapacity	42
3.4 Řízení změn IPRÚ	44
3.5 Vyřizování stížností	46
3.6 Monitoring a evaluace IPRÚ.....	47
4. Řízení rizik	51
4.1 Identifikace, sledování a řešení rizik realizace IPRÚ	51
4.2 Předcházení rizikům	60
5. Administrace výzev a integrovaných projektů	60
5.1 Příprava plánu výzev Nositele IPRÚ pro předkládání projektových záměrů	60
5.2 Příprava výzvy Nositele IPRÚ pro předkládání projektových žádostí	61
5.3 Schválení a vyhlášení výzvy Nositele IPRÚ pro předkládání projektových žádostí.....	61
5.4 Sběr projektových záměrů a postup jejich projednávání v PS.....	62
5.5 Postup při hodnocení a schvalování projektových záměrů v Řídícím výboru.....	64
5.6 Rozpracování projektových záměrů do podoby konkrétních projektových žádostí a jejich předložení k hodnocení ŘO	68
5.7 Monitoring a evaluace integrovaných projektů.....	68
6. Komunikace a publicita	69
6.1 Zajištění publicity IPRÚ	73
7. Systém archivace dokumentů.....	74
7.1 Evidence a archivace dokumentů/složek/zápisů/spisů	74
8. Seznam tabulek	77

1. Úvod

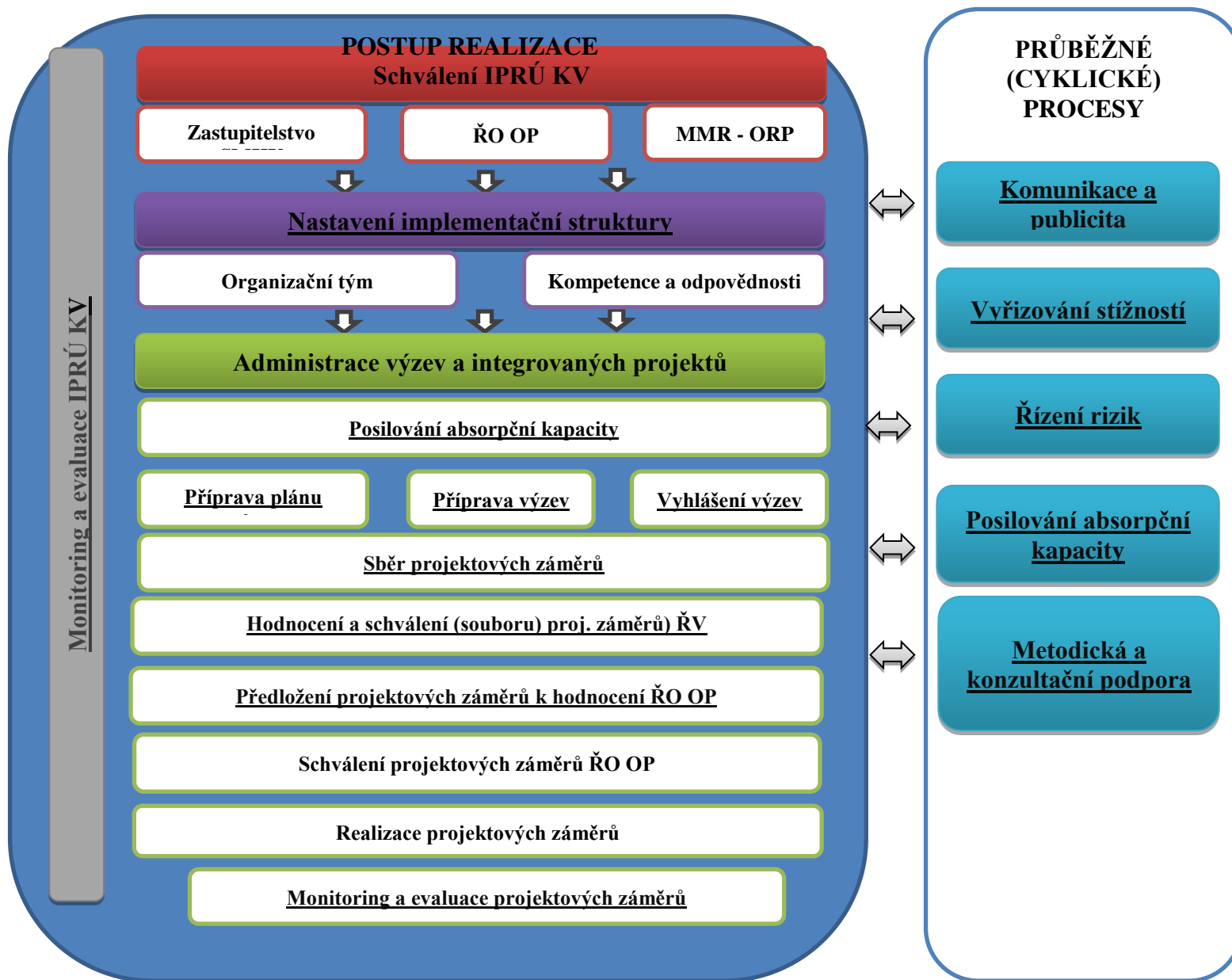
Operační manuál popisuje vnitřní administrativní uspořádání a postupy pro výkon činností Nositele IPRÚ a jeho jednotlivých „složek“. Popisuje základní činnosti v procesu vlastní realizace IPRÚ KV, při vyhlášení výzev, hodnocení a výběru projektových záměrů i následné kontroly a evaluace realizace integrovaného plánu.

Operační manuál při realizaci a implementaci IPRÚ KV doplňují další interní dokumenty Nositele IPRÚ KV (vnitřní směrnice, pravidla, apod.).

Tento manuál je závazný pro veškeré subjekty podílející se na implementaci/realizaci IPRÚ KV. Jelikož se jedná o interní dokument SMKV pro řízení IPRÚ KV, dokument je jako celek neveřejný – pouze dílčí části mohou být zveřejněny za účelem informování veřejnosti (např. předkladatelů projektových záměrů).

Níže je uvedeno procesní schéma implementace IPRÚ KV.

Schéma 1.1: Proces implementace IPRÚ KV



2. Definice pojmů a zkratk

NDÚD

Národní dokument k územní dimenzi

MPIN

Metodický pokyn pro využití integrovaných nástrojů v období 2014 - 2020

DoP

Dohoda o partnerství

MS2014+

Informační a monitorovací systém evropských strukturálních a investičních fondů pro programové období 2014–2020 pro žadatele a příjemce přístupný na <https://mseu.mssf.cz/>. Žadatel jeho prostřednictvím předkládá žádost o podporu v elektronické formě. Slouží k monitorování, řízení, hodnocení a reportování implementace ESIFv ČR v programovém období 2014–2020 pro obousměrnou komunikaci při realizaci projektu.

Žadatel

Subjekt ze skupiny oprávněných žadatelů, který podal žádost o podporu. Okamžikem schválení právního aktu se ze žadatele stává příjemce.

Příjemce

Je odpovědný za řádné plnění projektu (podle podmínek právního aktu stanoveného konkrétním programem) a za udržitelnost jím realizovaného projektu.

Žádost o podporu

Elektronický formulář, který žadatel vyplňuje a předkládá v MS2014+ s cílem získat finanční podporu v rámci operačního programu. Žádost musí být zpracována v souladu s podmínkami stanovenými výzvou ŘO OP a IPRÚ KV.

Projektový záměr integrovaného projektu

Jedná se o konkrétní představu o budoucím projektu, která podává základní informace o projektu - cíle projektu, zdroje financování, způsoby realizace, časový harmonogram a předpokládané výstupy projektu. Bližší informace k obsahovým náležitostem projektového záměru, formě, způsobu a místě pro předložení projektového záměru budou uvedeny ve výzvě Nositele IPRÚ.

IPRÚ KV

Integrovaný plán rozvoje území Karlovy Vary

IN

Integrované nástroje

ESIF

Evropské strukturální a investiční fondy pro programové období 2014–2020

MMR - ORP

Ministerstvo pro místní rozvoj - Odbor regionální politiky - poskytuje Národní stálé konferenci podklady pro její rozhodování (včetně organizační podpory jejího fungování a jednání). MMR - ORPP dále vykonává činnosti nezbytné pro monitorování a vyhodnocování integrovaných

nástrojů a územní dimenze v programech a předává výstupy své činnosti MMR - NOK pro účely řízení Dohody o partnerství. MMR – ORP plní roli sekretariátu Národní stále konference.

MMR – NOK

MMR - Sekce Národního orgánu pro koordinaci je odpovědná za přípravu jednotného metodického prostředí, monitorování a vyhodnocování plnění cílů Dohody o partnerství a průběžném informování vlády ČR a EK.

Nositel integrovaného nástroje - Odpovědný subjekt, zajišťující ve vymezeném území činnosti za účelem přípravy, schválení, realizace a vyhodnocování Integrované strategie rozvoje území. V případě ITI a IPRÚ je nositelem IN jádrové město aglomerace, které bude zmocněno k jednáním při realizaci integrované strategie.

NSK

Národní stálá konference - přispívá k zajištění vzájemné provázanosti a koordinaci státu a regionů (územních partnerů) při implementaci integrovaných nástrojů a realizaci územní dimenze Dohody o partnerství a programů spolufinancovaných z ESI fondů.

RSK

Regionální stálá konference - zajišťuje naplňování cílů Strategie regionálního rozvoje ČR 2014-2020 ve správním obvodu kraje, s územní působností v jednotlivých krajích ČR, formou přípravy, realizace a vyhodnocování plnění Regionálních akčních plánů SRR 2014 – 2020 ve správním obvodu kraje, včetně části financované ESI fondy 2014-2020 pro územní obvod jednotlivých krajů (NUTS 3). Další úkoly, role a činnost RSK blíže popsány v kapitole 3.3.

Řídící orgány programů ESI fondů

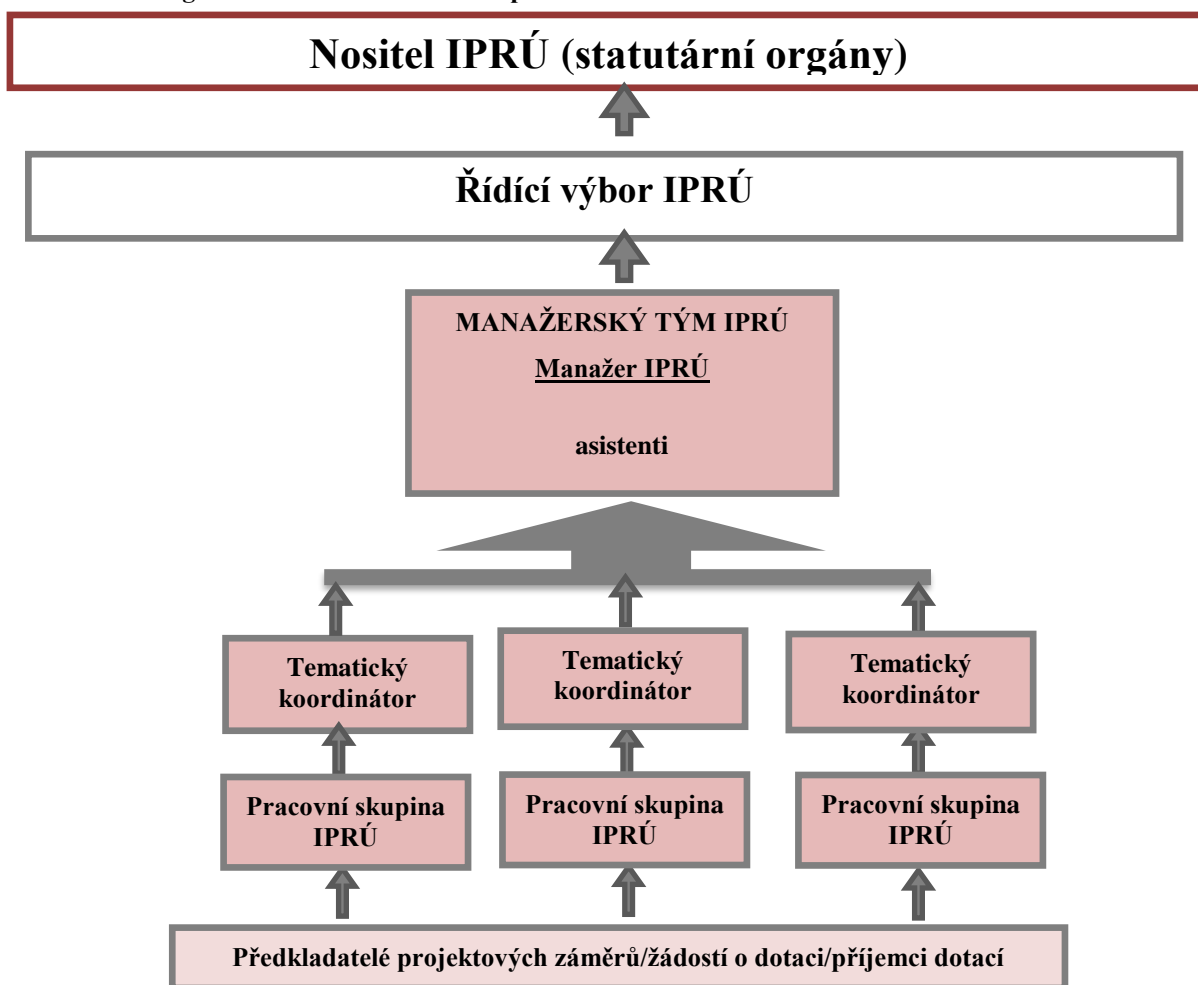
Podílí se na implementaci územní dimenze v rámci svých programů, vyhláší specifické výzvy, v nichž je definována územní dimenze, zajišťují hodnocení a schválení projektů k realizaci. ŘO vydávají právní akt o poskytnutí/převodu podpory (v případě PRV provádí schválení projektu k realizaci a vydávání právního aktu o poskytnutí/převodu podpory Platební agentura SZIF), poskytují informace MMR - ORSP a MMR - NOK.

3. Systém strategického a metodického řízení realizace IPRÚ

3.1 Implementační struktura

Celkovou odpovědnost za realizaci a implementaci integrované strategie nese Nositel IPRÚ, tedy město Karlovy Vary. Nositel IPRÚ prostřednictvím níže uvedených orgánů bude v rámci realizace IPRÚ provádět koordinaci aktivit v souladu s harmonogramem IPRÚ, monitorovat naplňování a přijímat opatření k jejímu plnění (vč. její aktualizace). Po celou dobu realizace bude udržována spolupráce a komunikace mezi jednotlivými subjekty v rámci níže uvedeného organizačního schématu:

Schéma 3.1: Organizační schéma v rámci implementační fáze IPRÚ KV



Administrativní kapacita

Nutnost dostatečných administrativních struktur, potřebných k zajištění efektivního využívání prostředků evropských strukturálních a investičních fondů, je nezbytná nejen k zajištění absorpční kapacity a používání úředních postupů, ale také k tomu, aby byly finanční prostředky využívány v souladu s principy správného finančního řízení.

Níže je uveden podrobnější popis administrativních kapacit využitých při realizaci/implementaci IPRÚ KV.

Tabulka 1: Popis administrativních kapacit IPRÚ KV

Orgán	Personál	Umístění
-------	----------	----------

Řídicí výbor ⁷	členství bez pracovněprávního vztahu ⁸	platforma bez organizačního zakotvení v organizační struktuře Statutárního města Karlovy Vary (SMKV)
Manažer IPRÚ	1 externí spolupracovník na základě smlouvy o poskytování služeb ⁹	Odbor strategií a dotací
Asistent manažera I (výkonný)	1 zaměstnanec SMKV	Odbor strategií a dotací
Asistent manažera II (administrativní)	1 zaměstnanec SMKV	Odbor strategií a dotací
Pracovní skupiny ¹⁰	ad hoc sestavené na základě výzev města bez pracovněprávního vztahu	platforma bez organizačního zakotvení v organizační struktuře SMKV
Tematický koordinátor pro památky	1 zaměstnanec SMKV	Odbor kultury, školství a tělovýchovy
Tematický koordinátor pro školství	1 zaměstnanec SMKV	Odbor strategií a dotací
Tematický koordinátor pro sociální oblast	1 zaměstnanec SMKV	Odbor strategií a dotací
Tematický koordinátor pro dopravu	1 zaměstnanec DPKV pracující v rámci dohody pro SMKV	Odbor strategií a dotací

Definování kompetencí a odpovědností v rámci realizace IPRÚ KV:

Nositel IPRÚ, je Statutární město Karlovy Vary v roli vedoucího partnera, odpovědný za:

- naplňování principu partnerství,
- koordinaci aktivit místních aktérů v daném území,
- přípravu integrované strategie,
- vydání stanoviska o souladu projektových záměrů s integrovanou strategií IPRÚ,
- monitorování a reporting stavu plnění IPRÚ, plnění strategie jako celku a závazných parametrů prostřednictvím integrovaných projektů¹¹.

Statutární orgány Nositele IPRÚ

- Statutárním orgánem je Zastupitelstvo Statutárního města Karlovy Vary, které svým usnesením č. ZM/166/5/16 ze dne 10.05.2016 delegovalo z důvodu operativnosti na Radu města úkoly spojené s realizací Integrovaného plánu rozvoje území Karlovy Vary s vyhrazením pravomoci Zastupitelstva města projednávat minimálně jednou ročně zprávu o plnění integrované strategie Integrovaný plán rozvoje území Karlovy Vary.

Řídicí výbor IPRÚ

- jako nezávislá platforma bez právní subjektivity mimo správní strukturu jádrového města v roli Nositele IPRÚ,
- počet členů a složení Řídicího výboru vč. pravidel jednání upravuje statut a jednání jednacím řádem¹²,
- zasedání výboru se koná minimálně 2x ročně na základě podnětu předsedy Řídicího výboru, jednání svolává manažer IPRÚ.

⁷ ŘV se při svém jednání řídí Statutem a jednacím řádem, který je součástí schválené integrované strategie.

⁸ Složení ŘV bylo schváleno usnesením Zastupitelstva města č. ZM/451/12/15 ze dne 22.12.2015.

⁹ Zastupitelstvo města svým usnesením č. ZM/166/5/16 ze dne 10.05.2016 jmenovalo manažerem Ing. Tomáše Sýkoru.

¹⁰ PS se při svém jednání řídí Statutem a jednacím řádem, který je součástí schválené integrované strategie.

¹¹ Dle MPIN nositel nemá dostatečné nástroje, protože o realizaci projektů rozhodují řídicí orgány operačních programů. Nositel přesto odpovídá za to, že vynaloží maximální úsilí za účelem naplnění integrované strategie.

¹² Statut a jednacím řádem je součástí integrované strategie schválené Zastupitelstvem města. Změny statutu a jednacím řádem tak náleží do kompetence Zastupitelstva města, nicméně na základě usnesení č. ZM/166/5/16 ze dne 10.05.2016 o delegování pravomocí na Radu města může změny přijímat tento orgán.

- zajišťuje řádný průběh realizace strategie,
- vydává doporučení orgánům samospráv a statutárním orgánům zapojených partnerů,
- předsedou výboru je osoba, kterou pravomocně deleguje Nositel IPRÚ¹³,
- jednání se účastní Manažer IPRÚ, ovšem bez hlasovacího práva,
- alespoň jeden člen Řídícího výboru musí být členem RSK, aby byla zajištěna vzájemná komunikace,
- doporučuje zařazení integrovaného projektu do integrované strategie v podobě vyjádření o souladu projektového záměru s integrovanou strategií IPRÚ.

Tabulka 2: Proces zajištění činnosti Řídícího výboru

Název činnosti	Zpracování Statutu a jednacího řádu ŘV	Příprava podkladů pro ŘV, vč. informování ŘO OP o jednání	Organizační zajištění Řídícího výboru	Zpracování zápisu z jednání ŘV, případně z hlasování per rollam	Námítka vůči zápisu z jednání Řídícího výboru
Garant činnosti	Zpracovatel IPRÚ	Manažer IPRÚ	Asistent manažera	Manažer IPRÚ	x
Realizátor	Zpracovatel IPRÚ	Asistenti manažera	Asistenti manažera	Asistent manažera	Člen ŘV
Spolupracující subjekt	MMR-ORP	Tematičtí koordinátoři	x	Manažer a tematičtí koordinátoři	x
Schvalující subjekt	Zastupitelstvo SMKV jako součást ISg	Předseda ŘV	Asistent manažera	Předseda ŘV	x
Vstupy	Vzor statutu a jednacího řádu	Podklady z pracovních skupin, podněty tematických koordinátorů, apod.	Stanovený termín konání jednání ŘV Podklady pro ŘV	Informace z jednání ŘV, z hlasování per rollam	Zápis z jednání ŘV
Výstupy	Statut a jednací řád ŘV	Podklady pro ŘV	Pozvánky Zajištění místnosti, techniky	Zápis z jednání ŘV Zápis z hlasování per rollam	Námítka
Distribuce / uložení výstupů	E-mail MS2014+ (součást nahrané strategie IPRÚ)	E-mailová distribuce členům ŘV, složka „ŘV“	Pozvánky všem členům ŘV E-mail, složka „RV“	Rozeslání e-mailem všem členům E-mail, složka „ŘV“	složka ŘV
Frekvence činnosti	1x Aktualizace dle potřeby	Dle potřeby, nejméně však 2x ročně	Dle potřeby, nejméně však 2x ročně	Dle potřeby, nejméně však 2x ročně	Po obdržení zápisu z jednání
Lhůta realizace	Před zahájením činnosti Řídícího výboru	10 p. d. před termínem jednání	10 p. d. před termínem jednání	Do 7 p. d. po termínu jednání	Do 5 p. d.

Manažer IPRÚ

- je odpovědný Nositeli IPRÚ za operativní řízení a koordinaci realizace strategie,
- je odpovědný za komunikaci s žadateli/příjemci, ŘO programů ESI fondů a s veřejností a spolupráci s Řídícím výborem,
- ve spolupráci s asistenty vykonává činnosti spojené s administrací integrované strategie a projektů vybraných k realizaci prostřednictvím MS2014+,
- monitoruje průběh realizace projektů (nositelé projektů informují manažera a předkládají veškeré podklady),
- v pravidelných intervalech předává informace z monitorování Řídícímu výboru a orgánům nositele,
- předkládá projektové záměry navržené potenciálními žadateli k zařazení do IPRÚ k posouzení Řídícímu výboru. V případě doporučujícího vyjádření Řídícího výboru a rozhodnutí řídicího orgánu operačního programu bude projekt zařazen Nositelem IPRÚ do integrované strategie jako integrovaný projekt,

¹³ Zastupitelstvo město usnesením č. ZM/166/5/16 ze dne 10.05.2016 jmenovalo předsedou ŘV Ing. Petra Kulhánka, primátora města.

- zodpovídá za koordinaci manažerského týmu (asistenti, tematičtí koordinátoři).

Za účelem zamezení střetu zájmů se manažer IPRÚ nepodílí na zpracování projektových záměrů.

V době nepřítomnosti zastupuje manažera IPRÚ Asistent manažera I (výkonný asistent).

Asistenti manažera

- jsou určeny 2 pozice asistentů manažera – Asistent manažera I (výkonný asistent) a Asistent manažera II (administrativní asistent)
- jsou součinní s Manažerem IPRÚ ve věci řízení IPRÚ KV a zajišťování administrativních záležitostí (administrují monitorovací zprávy, administrují výzvy k zapojení do pracovních skupin a předkládání projektových záměrů, komunikují s příjemci/žadateli integrovaných projektů a v případě potřeby podněcují absorpční kapacitu),
- vyhodnocují pokrok v realizaci IPRÚ KV a naplňování jeho cílů/indikátorů/finančního plánu,
- spolupracují na zpracování změn integrované strategie IPRÚ,
- zodpovídají za distribuci pozvánek, zápisů z jednání a další administrativní úkony,
- zajišťují publicitu a PR pro IPRÚ KV.

Za účelem zamezení střetu zájmů se asistenti manažera IPRÚ nepodílejí na zpracování projektových záměrů.

V době nepřítomnosti se zastupují asistenti manažera IPRÚ navzájem.

Tematičtí koordinátoři

- jsou odpovědní Manažerovi IPRÚ za sladění spolupráce subjektů v území souvisejících s daným tématem (potenciálních žadatelů koncentrujících se v pracovních skupinách),
- podílejí se na vytváření partnerství mezi subjekty v rámci jednotlivých témat řešených v IPRÚ KV a může s potenciálními žadateli konzultovat rozsah a obsahové zaměření projektového záměru tak, aby byl v co největším souladu s integrovanou strategií,
- připravují podklady pro jednání pracovní skupiny a distribuují je jejich členům min. 10 pracovních dní před termínem jednání,
- svolávají jednání pracovní skupiny, moderují je, motivují členy pracovní skupiny k hledání konsensu,
- průběžně předávají informace Manažerovi IPRÚ KV
- zpracovává zápis z jednání pracovní skupiny vč. vypořádání připomínek členů PS.
- V rámci realizace IPRÚ KV jsou ustaveni tematičtí koordinátoři pro následující oblasti:
 - Tematický koordinátor pro památky
 - Tematický koordinátor pro školství
 - Tematický koordinátor pro sociální oblast
 - Tematický koordinátor pro dopravu

Za účelem zamezení střetu zájmů se tematičtí koordinátoři nepodílejí na zpracování projektových záměrů.

V době nepřítomnosti zastupují tematické koordinátory asistenti manažera IPRÚ.

Pracovní skupina IPRÚ

- koncentrují se zde individuální předkladatelé projektových záměrů/žádostí o dotaci, v případě potřeby mohou být přizváni experti na jednotlivé oblasti¹⁴,
- spoluvytváří komplexní projektovou fiši složenou z několika integrovaných projektů, které povedou k naplnění dané výzvy¹⁵,
- kompletní projektovou fiši předkládá Řídicímu výboru IPRÚ.

Tabulka 3: Proces zajištění činnosti pracovní skupiny

Název činnosti	Zpracování Statutu a jednacího řádu PS	Příprava podkladů pro PS	Organizační zajištění pracovní skupiny	Zpracování zápisu z jednání PS	Námítky vůči zápisu z jednání PS
Garant činnosti	Zpracovatel IPRÚ	Manažer IPRÚ	Asistent manažera	Manažer IPRÚ	X
Realizátor	Zpracovatel IPRÚ	Tematický koordinátor	Tematický koordinátor	Tematický koordinátor	Člen PS
Spolupracující subjekt	x	Asistent manažera	Asistent manažera	Asistent manažera	x
Schvalující subjekt	Zastupitelstvo SMKVV jako součást ISg	Manažer IPRÚ	Asistent manažera	Manažer IPRÚ	x
Vstupy	Vzor statutu a jednacího řádu	Návrh programu od Tematických koordinátorů, členů Řídicího výboru Projektové záměry	Stanovený termín konání jednání PS Podklady pro PS	Informace z jednání PS	Zápis z jednání PS
Výstupy	Statut a jednací řád RV	Podklady pro PS	Pozvánky Zajištění místnosti, techniky	Zápis z jednání PS	Námítka
Distribuce / uložení výstupů	E-mail MS2014+ (součást nahrané strategie IPRÚ)	E-mailová distribuce členům PS, složka „PS“	Pozvánky všem členům PS E-mail, složka „PS“	Rozeslání e-mailem všem členům PS, složka „PS“	Složka „PS“
Frekvence činnosti	1x Aktualizace dle potřeby	Před každým jednáním pracovní skupiny	Před každým jednáním pracovní skupiny	Po každém jednání PS	Po obdržení zápisu z jednání PS
Lhůta realizace	dle potřeby	10 p. d. před termínem jednáním	10 p. d. před termínem jednáním	Do 5 p. d. po termínu jednání	Do 10 p. d. po obdržení zápisu

Realizátor integrovaného projektu

- zajišťuje řádné plnění schváleného integrovaného projektu (podle podmínek daných konkrétním programem a cíli),
- spolupracuje s Nositelem IPRÚ KV, včas předává informace a podklady Manažerovi IPRÚ, resp. tematickému koordinátorovi.

Všichni členové manažerského týmu, kteří jsou v pozici zaměstnanců Statutárního města Karlovy Vary, zařazení do Magistrátu města Karlovy Vary, se zároveň řídí vnitřními předpisy, zejm. Organizačním řádem a dalšími souvisejícími dokumenty.

3.2 Metodická a konzultační podpora

¹⁴ Experti mohou být navrženi orgány města nebo mohou být do pracovní skupiny přizváni příslušným tematickým koordinátorem na základě odborné znalosti místního prostředí. Takoví experti pak společně s tematickým koordinátorem metodicky vedou a podporují členy pracovní skupiny při vytváření souboru projektových záměrů.

¹⁵ Vstupem do pracovní skupiny jsou jednotlivé projektové záměry, výstupem jsou upravené projektové záměry na základě konsensu členů pracovní skupiny a uspořádané do souboru projektových záměrů, předkládaných Řídicímu výboru.

Žadatelé, resp. předkladatelé projektových záměrů (fiší) mohou využít konzultační a metodické podpory poskytované Manažerem IPRÚ, jednotlivými tematickými koordinátory či řídicími orgány a zprostředkujícími subjekty operačních programů.

Manažer IPRÚ a tematičtí koordinátoři poskytují konzultace a metodickou podporu tykající se vazby a souladu předkládaných projektových žádostí ve vztahu k IPRÚ jako celku (vhodnost zaměření projektových záměrů, návaznost na specifické cíle, opatření, indikátory). Z důvodu zachování rovného přístupu lze konzultace poskytovat pouze před vyhlášením výzvy k předkládání projektových záměrů.

Metodickou a konzultační podporu s ohledem na možnosti podpory v jednotlivých specifických cílech operačních programů poskytují řídicí orgány jednotlivých operačních programů (resp. zprostředkující subjekty).

Kontakty na Manažera IPRÚ a tematické koordinátory budou uvedeny na webových stránkách SMK V a budou uváděny ve vyhlašovaných výzvách.

Tabulka 4: Proces zajištění konzultační a metodické podpory

Název činnosti	Příjem žádosti o konzultaci/metodickou podporu	Poskytnutí konzultace/ metodické podpory před vyhlášením výzvy k předkládání projektových záměrů projektových záměrů
Garant činnosti	Manažer IPRÚ	Manažer IPRÚ
Realizátor	Tematický koordinátor	Manažer IPRÚ/Tematický koordinátor
Spolupracující subjekt	Asistent manažera	Asistent manažera, tematický koordinátor
Schvalující subjekt	x	x
Vstupy	Žádost o poskytnutí konzultace	Dotaz, problém k řešení, apod.
Výstupy	x	Záznam o konzultaci/metodické podpoře
Distribuce / uložení výstupů	písemně, e-mailová komunikace/ složka „Konzultace“	e-mailová komunikace/složka „Konzultace“
Frekvence činnosti	dle potřeby	Na základě přijetí žádosti o konzultaci
Lhůta realizace	bezprostředně po žádosti	Do 5 p. d. od přijetí žádosti o konzultaci (příp. dle dohody s žadatelem o konzultaci)

Více informací o poskytování konzultací a metodické podpory je uvedeno v kapitole 6.

3.3 Posilování absorpční kapacity

Cílem podpory absorpční kapacity je zajistit hladký a efektivní průběh čerpání finančních zdrojů z fondů EU prostřednictvím IPRÚ KV.

Pro účinnou absorpci je vedle kvalitních projektů, které budou odpovídat cílům IPRÚ KV a naplní potřeby karlovarské aglomerace, zapotřebí také náležitě informovaných žadatelů, kteří budou mít fundované znalosti o specifikách integrovaných nástrojů, podmínkách a možnostech čerpání dotací, o strukturálních a investičních fondech EU, projektovém řízení atd.

Pro efektivní zacílení podpory s co největším regionálním dopadem musí být vytvořeno partnerství klíčových stakeholderů (regionálních a strategických rozvojových subjektů a partnerů), jež mohou toto ovlivňovat přenosem požadavků a zkušeností a podílet se na naplňování IPRÚ KV.

Z těchto důvodů budou za účelem posílení absorpční kapacity využity níže uvedené nástroje:

- Poskytování obecných, specifických a metodických informací potenciálním žadatelům/příjemcům

- Konzultace při přípravě projektových žádostí (souborů projektů)¹⁶
- Adresné oslovení starostů obcí v aglomeraci a dalších klíčových aktérů (potenciálních realizátorů projektových záměrů)
- Podpora řízení projektů
- Výměna zkušeností, „best practices“
- Vytváření a aktualizace databází a informačních nástrojů
- Další aktivity, jež svou povahou napomůžou k realizaci stanovených cílů podpory absorpce.

Za řízení a posilování absorpční kapacity v karlovarské aglomeraci jsou zodpovědní tematičtí koordinátoři ve spolupráci s manažerem IPRÚ. Po dobu příprav integrované strategie byla kontinuálně vedena a doplňována databáze projektových záměrů za účelem vhodného nastavení integrované strategie, zejména stanovení expertního odhadu cílových hodnot monitorovacích indikátorů, reálné nastavení harmonogramu a finančního plánu.

Schválená integrovaná strategie je zveřejněna na webových stránkách SMK V. O zajišťování absorpční kapacity budou pečovat manažer IPRÚ, jeho asistent, ale zejména tematičtí koordinátoři. S ohledem na vyhlášené výzvy řídicích orgánů a nastavený harmonogram bude nositel IPRÚ vyhlašovat jednotlivé výzvy k zapojení potenciálních žadatelů do pracovních skupin. Výzvy budou zveřejněny na úřední desce SMK V, na jeho webových stránkách a dalšími běžnými postupy, jako jsou tištěná média (Karlovarské radniční listy), případně dalšími komunikačními kanály (viz kapitola 5 a 6).

K posilování absorpční kapacity bude také sloužit předem zveřejněný plán výzev nositele. Bude nastavován s ohledem na výzvy řídicích orgánů operačních programů, v souladu s harmonogramem, finančním plánem a požadovanými hodnotami indikátorů IPRÚ a zároveň s ohledem na znalost aktuální absorpční kapacity v území.

Tabulka 5: Proces posilování absorpční kapacity

Název činnosti	Aktualizace informací na webu nositele	Schůzky se starosty v aglomeraci	Korespondenční informace starostům a dalším klíčovým aktérům	Aktualizace databází projektových záměrů
Garant činnosti	Manažer IPRÚ	Manažer IPRÚ	Manažer IPRÚ	Manažer IPRÚ
Realizátor	Asistent manažera	Manažer IPRÚ	Asistent manažera	Asistent manažera
Spolupracující subjekt	tematičtí koordinátoři, další zapojené subjekty	Asistent manažera, tematičtí koordinátoři	-	tematičtí koordinátoři
Schvalující subjekt	Manažer IPRÚ	Manažer IPRÚ	Manažer IPRÚ	Manažer IPRÚ
Vstupy	Informace o IPRÚ vhodné k uveřejnění	Aktuální informace o postupu realizace IPRÚ KV	Aktuální informace o postupu realizace IPRÚ KV	Návrhy na projektové záměry
Výstupy	Aktualizovaný web nositele	Zápis z jednání	Návrhy nových projektových záměrů	Aktualizované databáze projektových záměrů
Distribuce / uložení výstupů	sdílený disk (příslušné složky dle zaměření informací a zveřejňovaných dokumentů)	e-mailová komunikace/ složka na disku („Jednání“)	e-mailová/ listinná/ komunikace/ složka na disku („Jednání“)	složka na sdíleném („Databáze záměrů“)
Frekvence činnosti	Dle aktuální potřeby (min. 1x za 2 týdny)	min. 1 x ročně	min. 2 x ročně	Po sběru podnětů a informací (projektových záměrů) od aktérů v území

¹⁶ Nejedná se o podílení se na zpracování žádosti, ale o konzultace směřující ke sladění projektového záměru s požadavky IPRÚ.

Název činnosti	Aktualizace informací na webu nositele	Schůzky se starosty v aglomeraci	Korespondenční informace starostům a dalším klíčovými aktéry	Aktualizace databází projektových záměrů
Lhůta realizace	Dle aktuální potřeby	Dle aktuální potřeby	Dle aktuální potřeby	10 p. d. od ukončení návrhu projektových záměrů

3.4 Řízení změn IPRÚ

Řízení o změně v IPRÚ je zahájeno podáním žádosti o změnu integrované strategie prostřednictvím ISKP14+. Žádost o změnu je nutné podat ze strany nositele IPRÚ maximálně do 10 pracovních dnů od rozhodnutí Nositele IPRÚ (tj. Rady SMK V - dle usnesení 166/5/16 Zastupitelstva SMK V o delegaci pravomocí ze Zastupitelstva SMK V na Radu SMK V) o tom, že zjištěné skutečnosti zakládají změnu.

Změny lze rozdělit na:

- a) změny nepodstatné
- b) změny podstatné

Nepodstatné změny definované v MPIN nevyžadují vyhotovení nového akceptačního dopisu zohledňujícího schválené změny původního akceptačního dopisu. K provedení těchto změn stačí, když je MMR – ORP vezme na vědomí, resp. akceptuje prostřednictvím MS2014+. Jedná se o:

- změnu kontaktních osob či statutárních zástupců nositele,
- změnu sídla a dalších obecných informací o nositeli IPRÚ,
- změnu manažera strategie.

Ostatní změny jsou považovány za **podstatné**, zejména se jedná o:

- změnu ve finančním plánu IPRÚ,
- změnu indikátorů,
- změnu strategických, specifických cílů a opatření.

V případě, že z žádosti o změnu integrované strategie jednoznačně nevyplývá, zda je navrhovaná změna podstatnou či nepodstatnou, rozhoduje o jejím zařazení MMR – ORP.

Konkrétní postupy a odpovědnost za řízení změn IPRÚ KV jsou stanoveny v následující tabulce.

Tabulka 6: Proces řízení změn IPRÚ KV

Název činnosti	Iniciace a projednání nepodstatných změn IPRÚ KV	Iniciace a projednání podstatných změn IPRÚ KV	Zpracování a předložení žádosti o změnu IPRÚ KV	Zveřejnění změněného IPRÚ KV
Garant	Manažer IPRÚ	Manažer IPRÚ	Manažer IPRÚ	Manažer IPRÚ
Realizátor	Manažer IPRÚ/tematičtí koordinátoři	Manažer IPRÚ/tematičtí koordinátoři	Manažer IPRÚ	Manažer IPRÚ
Spolupracující subjekt	Asistent manažera	Asistent manažera	Asistent manažera + tematičtí koordinátoři	x
Schvalující subjekt	Rada SMK V	Rada SMK V	MMR-ORP – nepodstatné změny bere na vědomí ŘO OP – podstatné změny schvaluje Změna může vyvolat nově posouzení strategie IPRÚ	x
Vstupy	Jednotné reporty Zprávy o plnění integrované strategie	Jednotné reporty Zprávy o plnění integrované strategie	Podklady pro žádost o změnu	Akceptace změny IPRÚ KV

Název činnosti	Iniciace a projednání nepodstatných změn IPRÚ KV	Iniciace a projednání podstatných změn IPRÚ KV	Zpracování a předložení žádosti o změnu IPRÚ KV	Zveřejnění změněného IPRÚ KV
	Informace od tematických koordinátorů informace od Manažera IPRÚ podněty od ŘO, MMR, orgánů nositele	Informace od tematických koordinátorů informace od Manažera IPRÚ podněty od ŘO, MMR, orgánů nositele		
Výstupy	Podklady pro žádost o změnu	Podklady pro žádost o změnu	Nepodstatné změny – vzetí na vědomí v MS2014+ Podstatné změny – akceptace ŘO OP, akceptace MMR-ORP	Zveřejněná IPRÚ KV
Distribuce / uložení výstupů	e-mailová komunikace/ složka na sdíleném disku („ISg“)	e-mailová komunikace/ složka na sdíleném disku („ISg“)	MS2014+	Webové stránky (http://kvprojekty.cz/)
Frekvence činnosti	V případě, že nastanou skutečnosti, které zakládají změnu IPRÚ KV	V případě, že nastanou skutečnosti, které zakládají změnu IPRÚ KV	Vždy po rozhodnutí Nositele IPRÚ o provedení změny IPRÚ KV	Vždy po provedení změny IPRÚ KV
Lhůta realizace	Do 10 p. d. od zjištění skutečnosti, které zakládají změnu IPRÚ KV	Do 10 p. d. od zjištění skutečnosti, které zakládají změnu IPRÚ KV	Do 10 p. d. od rozhodnutí Nositele IPRÚ o provedení změny IPRÚ KV	Do 10 p. d. od akceptace změny

Pozn.: ŘO, příp. MMR – ORP může iniciovat diskusi a jednání s nositelem IPRÚ o potřebě změn ve strategii, a to v případě, že bude zjištěno, že není dodržen schválený finanční plán realizace nebo plnění stanovených indikátorů a to např. na základě informací ze Zprávy o plnění integrované strategie vypracované nositelem IPRÚ, případně na základě informací zjištěných z MS2014+. Avšak žádost o změnu může být provedena jen na základě žádosti nositele IN.

Postup změny integrované strategie ze strany Nositele IPRÚ – změnové řízení (vychází z MPIN):

Nositel IPRÚ podává žádost o změnu, která se týká pouze jednoho ŘO. V případě, že změna zasahuje do více programů, Nositel IPRÚ předloží souběžně více žádostí o změnu.

1. Nositel IPRÚ požádá o provedení nepodstatné změny (viz výše) prostřednictvím vyplnění žádosti o změnu integrované strategie v MS2014+. MMR – ORP tuto změnu prostřednictvím MS2014+ vezme na vědomí/akceptuje, případně rozhodne o úpravě charakteru změny na podstatnou a postupuje dále v souladu s bodem 3.
2. Nositel IPRÚ požádá o provedení podstatné změny (např. změna finančního plánu či věcně náplně IN) prostřednictvím vyplnění žádosti o změnu integrované strategie v MS2014+.

Mohou nastat následující případy (bod 3 – 6):

3. Příslušný ŘO žádost o změnu posoudí a rozhodne, že je akceptovatelná, schválí ji prostřednictvím MS2014+.
4. Pokud příslušný ŘO žádost o změnu posoudí a rozhodne, že není akceptovatelná v plném rozsahu, vrátí ji prostřednictvím MS2014+ Nositeli IPRÚ k přepracování, resp. sdělí Nositeli IPRÚ podmínky, za kterých bude změna akceptovatelná. V případě, že Nositel IPRÚ požadované podmínky splní, vloží k žádosti o změnu důkazy o jejich splnění. Pokud příslušný ŘO tyto důkazy o splnění požadovaných podmínek posoudí a rozhodne, že je změna akceptovatelná, schválí ji prostřednictvím MS2014+. Pokud nejsou požadované podmínky uspokojivě splněny, vrátí ŘO Nositeli IPRÚ žádost o změnu k opětovnému přepracování.

5. ŘO žádost o změnu posoudí a rozhodne, zda podstatná změna zakládá nutnost integrovanou strategii znovu hodnotit. V případě, že podstatná změna je takového rozsahu, že by ovlivnila výsledek věcného hodnocení strategie¹⁷, proběhne hodnocení formálních náležitostí a přijatelnosti a věcné hodnocení podle postupů uvedených v MPIN.
6. Pokud příslušný ŘO žádost o změnu posoudí a rozhodne, že není akceptovatelná z důvodu rozporu s programovým dokumentem nebo jinou dokumentací OP, je zamítnuta prostřednictvím MS2014+.
7. Jestliže změna integrovaného projektu zakládá změnu integrované strategie, předloží Nositel IPRÚ žádost o změnu integrované strategie a až po jejím schválení ŘO předloží příjemce žádost o změnu projektu. Případně mohou být obě žádosti předloženy současně (upraveno řídicí dokumentací OP).
8. ŘO vyhotoví akceptační dopis zohledňující schválené změny původního akceptačního dopisu, včetně důvodů vedoucích k vyhotovení nového akceptačního dopisu (např. žádost nositele, podnět ŘO při neplnění finančního plánu a plánu indikátorů), a to souhrnně minimálně za uplynulé kalendářní pololetí prostřednictvím MS2014+.

3.5 Vyřizování stížností

Stížnost může být podána ze strany předkladatelů projektových záměrů, případně ze strany příjemců dotace na:

- postupy a (ne)činnost pracovních skupin,
- postupy a (ne)činnost Řídicího výboru,
- postupy a (ne)činnost tematických koordinátorů,
- celkové nastavení IPRÚ,
- nastavení konkrétní výzvy k předkládání projektových záměrů,
- a další.

Způsob podávání stížností

- Stížnost lze podat písemně, ústně nebo elektronicky (e-mailem). U ústních stížností se sepíše písemný záznam.
- Z obsahu stížnosti musí být patrné:
 - kdo ji učinil;
 - kdo a co je předmětem stížnosti;
 - případně návrhy na nápravu;
- Jestliže stížnost postrádá některé informace, vyzve Manažer IPRÚ stěžovatele k jejich doplnění ve stanovené lhůtě. Stěžovatele poučí, že pokud nejasnosti, které by bránily dalšímu postupu, neodstraní, stížností se dále nebude zabývat a stížnost bude odložena. Odložení stížnosti s odůvodněním se zaznamená do spisu archivovaného na disku ve složce „Stížnosti“.
- Anonymní stížnosti nebudou prošetřovány.
- Stížnosti se doručují/předávají Manažerovi IPRÚ, případně kompetentní osobě na Odboru strategií a dotací.

¹⁷ V případě, že integrovaná strategie IPRÚ je aktualizována, musí Nositel IPRÚ zajistit oznámení v rámci procesu SEA

Způsob vyřizování stížností

Zaměstnanci MMKV musí řešit stížnosti dle Směrnice č 10_2013 pro přijímání a vyřizování petic stížností. Přijaté stížnosti se řeší individuálně, dle jejich charakteru na základě těchto zásad:

- Stížnost posuzuje Manažer IPRÚ, případně jeho asistent ve spolupráci s Řídicím výborem.
- Podaná stížnost se vyřídí v co nejkratší době, nejpozději do 20 pracovních dnů od jejího doručení. Stanovenou lhůtu lze překročit, není-li v jejím průběhu možné zajistit podklady potřebné pro vyřízení stížnosti, o tomto však musí být stěžovatel neprodleně vyrozuměn.
- Ve vyrozumění/stanovisku je uvedeno, zda podaná stížnost byla shledána **důvodnou, částečně důvodnou či nedůvodnou**. Manažer IPRÚ se vyjádří ke všem bodům stížnosti. Byla-li stížnost shledána důvodnou nebo částečně důvodnou, informuje Manažer IPRÚ o výsledku stížnosti Řídicí výbor, který rozhodne o opatřeních k nápravě. Nedůvodná stížnost je vyřízena vyrozuměním stěžovateli.
- Odpověď schvaluje a podepisuje Řídicí výbor.
- O výsledku šetření a opatřeních přijatých k nápravě se učiní záznam, který bude archivován na příslušném disku OSD. Každá stížnost i její vyřízení je archivována na sdíleném disku.

Tabulka 7: Proces vyřizování stížností

Název činnosti	Přijetí stížnosti	Projednání stížnosti	Stanovisko ke stížnosti
Garant činnosti	Manažer IPRÚ	Manažer IPRÚ	Manažer IPRÚ
Realizátor	Asistent manažera	Manažer IPRÚ/Asistent manažera	Manažer IPRÚ/Asistent manažera
Spolupracující subjekt	Tematičtí koordinátoři	Asistent manažera/Řídicí výbor	Řídicí výbor
Schvalující subjekt	-	-	Řídicí výbor/Rada SMKV (v případě stížnosti na Řídicí výbor)
Vstupy	Přijátá stížnost: a) proti postupu nebo (ne)činnost Řídicího výboru, Manažera IPRÚ, pracovní skupiny, tematického koordinátora b) na nevhodné nastavení IPRÚ KV c) Stížnost na nastavení podmínek a parametrů výzvy k předkládání projektových záměrů	Zaevidovaná stížnost	Projednaná stížnost (návrh stanoviska)
Výstupy	Zaevidovaná stížnost	Projednaná stížnost (návrh stanoviska)	Vyrozumění/stanovisko Nositele IPRÚ ke stížnosti
Distribuce / uložení výstupů	Potvrzení přijetí stížnost stěžovateli (e-mailem, písemně)/ složka na disku („Stížnosti“)	E-mailová korespondence Řídicímu výboru/ složka na disku („Stížnosti“)	Písemně stěžovateli/ složka na disku („Stížnosti“)
Frekvence činnosti	-	Vždy po přijetí stížnosti	Dle potřeby
Lhůta realizace	-	Do 10 p. d. od obdržení stížnosti	Do 20 p. d. od obdržení stížnosti

3.6 Monitoring a evaluace IPRÚ

Nositel IPRÚ KV je prostřednictvím Manažera IPRÚ odpovědný za monitorování a vyhodnocování průběhu realizace IPRÚ KV. Manažer IPRÚ KV provádí prostřednictvím monitorovacího systému MS2014+ monitorování realizace jednotlivých integrovaných projektů a také monitorování IPRÚ KV jako celku.

➤ **Monitoring IPRÚ KV**

Nositel IPRÚ KV prostřednictvím Manažera IPRÚ za účelem zajištění monitoringu:

- Provádí prostřednictvím MS2014+ monitorování IPRÚ KV jako celku i monitorování realizace jednotlivých integrovaných projektů naplňujících IPRÚ KV – zejména plnění schváleného finančního plánu IPRÚ KV a plánované hodnoty indikátorů.
- Provádí vlastní průběžná vyhodnocování plnění IPRÚ KV. Spolupracuje s ŘO při průběžném vyhodnocování naplňování finančního plánu a dosahování cílových hodnot indikátorů IPRÚ KV.
- Monitoruje celkový kontext IPRÚ KV a může navrhnout změny v integrované strategii.
- Zpracovává s půlroční frekvencí **Zprávu o plnění integrované strategie** (Zpráva), ve struktuře dle tabulky v příloze č. 11 MPIN. Zprávu projednává Řídicí výbor a schvaluje Rada SMKV a předkládá ji MMR – ORP ke kontrole.
- V případě vrácení Zprávy k úpravám se zdůvodněním výhrad MMR – ORP je Nositeli IPRÚ KV dána lhůta max. 20 pracovních dnů ke zjednání nápravy.
- Zpráva je minimálně jednou ročně předkládána na vědomí Zastupitelstvu SMKV (viz usnesení Zastupitelstva SMKV 166/5/16 o delegování pravomocí ze Zastupitelstva SMKV na Radu SMKV).

Zpráva o plnění integrované strategie:

- a) bude obsahovat i informace o celkovém kontextu IPRÚ KV v rámci strategií dotčeného území.
- b) bude obsahovat přehled vývoje realizace IPRÚ KV, schválených a realizovaných projektů a plnění podmínek integrované strategie včetně plnění indikátorů a dodržení harmonogramu a finančního plánu.

Na základě hodnocení dosaženého plnění integrované strategie a hodnocení kontextu v rámci regionu může Nositel IPRÚ KV ve Zprávě o plnění integrované strategie navrhnout změny IPRÚ KV. Zpráva o plnění integrované strategie slouží jako podklad pro zpracování doporučení pro přípravu harmonogramu výzev a dále jako podklad pro Zprávu o pokroku integrovaných nástrojů, kterou zpracovává MMR – ORP, a která je jedním z podkladů pro zpracování Výroční zprávy o implementaci DoP pro programové období 2014 –2020.

Zpracování ad-hoc zprávy o postupu realizace IPRÚ KV

MMR – ORP si může vyžádat zpracování ad-hoc zprávy o postupu realizace IPRÚ KV z důvodu jeho neuspokojivé realizace uvedené ve Zprávách o plnění integrované strategie (např. neplnění časového a finančního harmonogramu a neplnění plánovaných indikátorů). Struktura a proces administrace jsou stejné jako v případě řádné Zprávy o plnění integrované strategie. Případně může MMR – ORP navrhnout změnu IPRÚ KV.

Závěrečná zpráva o plnění integrované strategie

Do 30 pracovních dnů od ukončení posledního integrovaného projektu IPRÚ KV předkládá Nositel IPRÚ Závěrečnou zprávu o plnění integrované strategie. Struktura a obsah této Zprávy a proces administrace je stejný jako v případě řádné pololetní Zprávy o plnění integrované strategie.

Monitoring vlivů IPRÚ KV na životní prostředí

V souladu se stanoviskem MŽP vydané v rámci hodnocení vlivů koncepce na životním prostředí (tzv. SEA hodnocení) bude v rámci implementace IPRÚ KV prováděno průběžné sledování (monitoring) vlivů koncepce na životní prostředí dle ustanovení §10h zákona č. 100/2001 Sb., o posuzování vlivů na životní prostředí, v platném znění. Při hodnocení koncepce bylo identifikováno několik potenciálně mírně negativních vlivů opatření na některé referenční cíle ochrany životního prostředí, zejména se jedná o:

- zábor zemědělského půdního fondu,
- lokální zvýšení zatížení hlukem,
- nárůst lokálního znečištění ovzduší.

Z těchto důvodů bude monitoring implementace IPRÚ probíhat prostřednictvím sledování níže uvedených environmentálních indikátorů, které reagují na výše uvedené oblasti (referenční cíle), které mohou mít na koncepci potenciální mírně negativní vliv. Jedná se o:

Tabulka 8: Environmentální indikátory pro monitoring IPRÚ KV

Referenční cíl	Indikátor	Jednotka	Zdroj dat
RC1: Snížení emisí způsobujících změnu klimatu nebo znečištění ovzduší, adaptace na změny klimatu	Snížení emisí CO ₂	tun/rok	Projektová dokumentace žadatele; MŽP, města, obce
RC2: Ochrana zemědělské půdy a pozemků určené k plnění funkcí lesa před záborů, degradací a znečištěním	Plocha nového záboru zemědělského půdního fondu	ha	MŽP, Krajský úřad Karlovarského kraje, města a obce
RC10: Ochrana zdraví obyvatelstva (včetně ochrany před zátěží hlukem z dopravy a z průmyslu)	Snížení hlukové zátěže obyvatelstva	Počet obyvatel	MŽP; města a obce; Krajská hygienická stanice, Český statistický úřad

Monitoring provádí Manažer IPRÚ ve spolupráci s asistentem manažera a tematickými koordinátory. Monitoring je prováděn prostřednictvím indikátorů uvedených v Tabulce 8, a na základě dostupných zdrojů dat. Monitoruje se období 1 kalendářního roku, přičemž vždy do konce ledna následujícího roku je zpracována Zpráva o vlivech IPRÚ KV na životní prostředí (tj. hodnoty indikátorů), kterou projednává Řídicí výbor a bere Rada SMKV na vědomí.

Monitoring uvedených indikátorů umožní získat přehled, jak realizace koncepce ovlivňuje životní prostředí na území karlovarské aglomerace. Monitoring bude prováděn po celé sledované období do roku 2020 (resp. 2023) a o výsledcích bude informována veřejnost prostřednictvím webových stránek kvprojekty.cz.

Tabulka 9: Proces zajištění monitoringu IPRÚ KV

Název činnosti	Průběžné sledování finančního plánu	Průběžné sledování plnění monitorovacích indikátorů	Zpracování Zprávy o plnění integrované strategie	Zpracování ad-hoc zprávy o postupu realizace IPRÚ	Monitoring vlivů IPRÚ KV na životní prostředí	Zpracování Závěrečné zprávy o plnění integrované strategie
Garant	Manažer IPRÚ	Manažer IPRÚ	Manažer IPRÚ	Manažer IPRÚ	Manažer IPRÚ	Manažer IPRÚ
Realizátor	Manažer IPRÚ + Asistent manažera	Manažer IPRÚ + Asistent manažera	Manažer IPRÚ + Asistent manažera	Manažer IPRÚ	Manažer IPRÚ + Asistent manažera	Manažer IPRÚ + Asistent manažera
Spolupracující subjekt	Tematický koordinátor	Tematický koordinátor	Tematičtí koordinátoři	Tematičtí koordinátoři	Tematičtí koordinátoři	Tematičtí koordinátoři
Schvalovatel	Manažer IPRÚ	Manažer IPRÚ	Řídicí výbor (projednává) Rada SMKV (schvaluje) Zastupitelstvo SMKV (na vědomí)	x	Řídicí výbor (projednává) Rada SMKV (schvaluje)	Řídicí výbor (projednává) Rada SMKV (schvaluje) Zastupitelstvo SMKV (na vědomí)
Vstupy	Data MS2014+ v modulu nositel IPRÚ Informace od příjemců	Data MS2014+ v modulu nositel IPRÚ Informace od příjemců	Data MS2014+ v modulu nositel IPRÚ Jednotné reporty z průběžného sledování	Data MS2014+ v modulu nositel IPRÚ Jednotné reporty z průběžného sledování	Data MS2014+ v modulu nositel IPRÚ Informace od příjemců	Data MS2014+ v modulu nositel IPRÚ Jednotné reporty z průběžného sledování

Název činnosti	Průběžné sledování finančního plánu	Průběžné sledování plnění monitorovacích indikátorů	Zpracování Zprávy o plnění integrované strategie	Zpracování ad-hoc zprávy o postupu realizace IPRÚ	Monitoring vlivů IPRÚ KV na životní prostředí	Zpracování Závěrečné zprávy o plnění integrované strategie
Výstupy	Jednotný report	Jednotný report	Zpráva o plnění integrované strategie	Ad-hoc Zpráva o postupu realizace IPRÚ	Zpráva o vlivech IPRÚ KV na životní prostředí	Závěrečná zpráva o plnění integrované strategie
Distribuce / uložení výstupů	e-mailová komunikace/ složka na sdíleném disku („FP“)	e-mailová komunikace/ složka na sdíleném disku („Indikátory“)	MMR-ORP MS2014+ e-mailová komunikace/ složka na sdíleném disku („MZ“)	MMR-ORP e-mailová komunikace/ složka na sdíleném disku („MZ“)	složka na sdíleném disku („MZ“)	MMR-ORP MS2014+ e-mailová komunikace/ složka na sdíleném disku („MZ“)
Frekvence činnosti	4 x ročně	4 x ročně	2x ročně	Na vyžádání MMR - ORP	1x ročně	Po ukončení IPRÚ
Lhůta realizace	Vždy do 20 p.d. od konce kalendářního čtvrtletí, data k 30.4., 31.7., 31.10. a 31.1.	Vždy do 20 p.d. od konce kalendářního čtvrtletí, data k 30.4., 31.7., 31.10.. a 31.1.	Nejpozději do 15. 1. z dat k 31.10. Nejpozději do 15. 7. z dat k 30. 4.	Dle potřeby	Do 31. ledna následujícího kalendářního roku	Do 30 dní od ukončení financování posledního integrovaného projektu

➤ Evaluace IPRÚ KV

Nositel IPRÚ KV provádí povinnou mid-term evaluaci provádění a plnění svého IPRÚ (procesní a výsledková evaluace) s údaji platnými k 31. 12. 2017. Mid-term evaluace IPRÚ KV bude provedena nejpozději v roce 2018. Evaluační plán připraví Manažer IPRÚ ve spolupráci se svým týmem a nejpozději v roce 2017 zajistí jeho schválení v Řídícím výboru IPRÚ. Při zpracování evaluace bude možné využít spolupráci s externím evaluátorem.

Tabulka 10: Proces provádění evaluace IPRÚ KV

Název činnosti	Zpracování zadání evaluace	Zpracování Mid-term evaluace IPRÚ
Garant	Manažer IPRÚ	Manažer IPRÚ
Realizátor	Manažer IPRÚ	Externí zpracovatel
Spolupracující subjekt	Tematičtí koordinátoři	Tematičtí koordinátoři
Schvalovatel	Řídící výbor	Řídící výbor
Vstupy	Metodický pokyn Podklady od MMR-ORP	Data MS2014+ v modulu nositel IPRÚ Jednotné reporty z průběžného sledování Zpráva o plnění integrované strategie Další zdroje dat určené evaluátorem
Výstupy	Zadání mid-term evaluace	Mid-term evaluace
Distribuce / uložení výstupů	E-mail	MS2014+
Frekvence činnosti	1 x za období	1 x za období
Lhůta realizace	Do 31. 12. 2017	Do 30. 3. 2018 s údaji platnými k 31. 12. 2017

Zpracování všech evaluačních výstupů musí respektovat principy a standardy evaluací, pravidla pro sdílení informací a přiměřeně postupy pro sestavení a realizaci evaluačního plánu uvedené v Metodickém pokynu pro evaluace v programovém období 2014–2020. Detailnější postupy evaluace budou doplněny dodatečně.

4. Řízení rizik

Kapitola řízení rizik obsahuje popis systematického přístupu k řízení rizik v rámci realizace IPRÚ KV. Jedná se zejména o popis postupu při zpracovávání analýzy rizik, sledování rizik a aktualizace analýzy rizik v průběhu realizace integrovaného plánu, vyhodnocení klíčových rizik a určení odpovědnosti za systémová opatření při jejich odstraňování. Řízení rizik se zaměří na rizika vyplývající z implementační struktury IPRÚ KV a navazujících administrativních postupů.

4.1 Identifikace, sledování a řešení rizik realizace IPRÚ

Vnitřní řídicí a kontrolní systém programu musí být nastaven tak, aby umožňoval soustavné řízení rizik v rámci procesu administrace a realizace IPRÚ KV. Cílem této kapitoly je zavedení systematického přístupu k identifikaci, měření, vykazování, monitorování, vyhodnocování a zvládání všech významných rizik při administraci a realizaci IPRÚ systémovým, jednotným a integrovaným způsobem.

Řízení rizik je soustavná systematická a metodická činnost, která je organizovaná Manažerem IPRÚ, případně ostatními kompetentními zaměstnanci Magistrátu města Karlovy Vary v rámci vnitřního kontrolního systému tak, aby tento systém byl způsobilý včas zjišťovat, vyhodnocovat a minimalizovat všechna známá i potenciální rizika vznikající v souvislosti s realizací projektových záměrů a cílů IPRÚ KV.

Fáze řízení rizik:

- **Identifikace rizik** – zjištění a strukturovaná evidence významných potenciálních rizik
- **Hodnocení významnosti rizik** – určení dopadu a výskytu pravděpodobnosti rizika, na jejich základě je určen stupeň významnosti rizika.
- **Zvolení postupu zvládání příslušného rizika** – dojde ke zvolení taktiky: taktika vyvarování se riziku, taktika udržení stávající míry rizika, taktika redukce rizika, taktika přenosu resp. sdílení rizika, taktika využití rizika (příležitosti) apod.
- **Řízení identifikovaných rizik** – konkretizace přijaté taktiky, zahrnuje nástroje, které napomáhají k odstranění, zmírnění nebo předcházení rizik respektive pomáhají řídit činnost Nositele IPRÚ v rizikovém prostředí.
- **Monitorování a reportování rizik** – pravidelné sledování daného rizika, vyhodnocování účinnosti opatření na jeho zvládnutí, zpracování reportu o průběhu a řízení rizik.

Organizace řízení rizik (personální zajištění řízení rizik v organizační struktuře Nositele IPRÚ):

Tato část je zaměřena na personální zajištění řízení rizik v rámci IPRÚ KV. Agendu řízení rizik bude mít ve správě Manažer IPRÚ, který bude při identifikaci, hodnocení a řízení rizik spolupracovat se svým asistentem a tematickými koordinátory. Níže je definována náplň činností jednotlivých osob ve vztahu k řízení rizik.

Tabulka 11: Proces řízení rizik

Název činnosti	Identifikace rizik	Vyhodnocení významnosti rizik	Zvolení postupu zvládání příslušného rizika	Řízení identifikovaných rizik	Monitorování a reportování rizik
Garant činnosti	Manažer IPRÚ	Manažer IPRÚ	Manažer IPRÚ	Manažer IPRÚ	Manažer IPRÚ
Realizátor	Manažer IPRÚ	Manažer IPRÚ	Manažer IPRÚ	Manažer IPRÚ	Manažer IPRÚ

Název činnosti	Identifikace rizik	Vyhodnocení významnosti rizik	Zvolení postupu zvládnutí příslušného rizika	Řízení identifikovaných rizik	Monitorování a reportování rizik
Spolupracující subjekt	Asistent manažera, tematičtí koordinátoři	Asistent manažera	Asistent manažera	Asistent manažera, tematičtí koordinátoři	x
Schvalující subjekt	x	Řídící výbor IPRÚ	Řídící výbor IPRÚ	x	Řídící výbor IPRÚ
Vstupy	Systém řízení rizik	Identifikovaná rizika	Určení významnosti rizika	Taktika řízení rizik	x
Výstupy	Identifikovaná rizika	Určení významnosti rizika	Taktika řízení rizik	Realizace opatření na zvládnutí rizika	Informace o řízení rizik vč. plánu opatření rizik
Distribuce / uložení výstupů	složka na sdíleném disku („Rizika“)	složka na sdíleném disku („Rizika“)	složka na sdíleném disku („Rizika“)	složka na sdíleném disku („Rizika“)	MS2014+
Frekvence činnosti	1x ročně	1x ročně	1x ročně	Dle charakteru rizika	1x ročně
Lhůta realizace	Vždy k 30. 6.	Vždy k 30. 6.	Vždy k 30. 6.	Dle charakteru rizika	Vždy k 30.6..

Součástí systému řízení rizik je analýza rizik, stanovení priorit rizik podle stupně jejich významnosti, přijetí souboru konkrétních opatření k vyloučení nebo minimalizaci rizik, anebo snížení jejich nežádoucího dopadu a kontrola realizace a účinnosti těchto opatření.

Analýza rizik

V rámci zpracování IPRÚ KV byla provedena předběžná analýza rizik, které by mohly ohrozit realizaci Integrovaného plánu rozvoje území Karlovy Vary. Analýza obsahuje jejich hodnocení, stanovení opatření k řízení a eliminaci (minimalizaci) těchto rizik. Identifikovaná rizika jsou popsána formou přehledové s následující strukturou:

- **Oblast** – např. ekonomická, metodická, finanční, legislativní, správní, administrativní, personální, politická, komunikace, apod.
- **Riziko** – výstižný název rizika
- **Popis** – slovní popis výstižně charakterizující riziko
- **Významnost** – číslo z definované škály
- **Pravděpodobnost** – číslo z definované škály
- **Výsledný dopad** – součin dopadu a pravděpodobnosti v číselném vyjádření
- **Úroveň rizika** – textový popis dopadu rizika (malé, střední, vysoké, kritické...)
- **Opatření** – výstižný textový popis opatření ke snížení rizika

Pro hodnocení významnosti a pravděpodobnosti výskytu rizika je využita 5 bodová hodnotící škála, přičemž hodnota 1 představuje nejmenší pravděpodobnost/vliv rizika a hodnota 5 nejvyšší pravděpodobnost/vliv rizika. Hodnota výsledného dopadu rizika je součinem významnosti a pravděpodobnosti s tím, že výsledná škála je definována takto:

- **1–6 nízký dopad**
- **7–13 střední dopad**
- **14–19 vysoký dopad**
- **20–25 kritický dopad**

Pro rizika na úrovni středních, vysokých a kritických dopadů jsou navržena opatření k jejich snížení.

Níže je uveden přehled dosud identifikovaných rizik. Ve fázi implementace IPRÚ KV budou tato identifikovaná rizika monitorována a řízena s cílem jejich odstranění nebo zmírnění. Zároveň budou povinně prováděny všechny kroky spadající do systému řízení rizik – viz popis výše.

Tabulka 12: Popis rizik realizace IPRÚ Karlovy Vary a opatření k jejich řešení

Riziko	Popis	Významnost	Pravděpodobnost	Výsledný dopad	Úroveň rizika	Nositel rizika	Návrh opatření ke snížení/eliminaci rizika
Finanční rizika							
Nedostatek finančních prostředků na spolufinancování projektových záměrů	Nedostatečně (chybně) nastavený rozpočet jednotlivých projektů/opatření může vést ke špatnému odhadu rozsahu vlastních zdrojů na kofinancování.	4	3	12	Střední dopad	Žadatelé o dotaci	Ve fázi přípravy integrované strategie bylo aktivně komunikováno s potenciálními žadateli o dotaci/předkladateli projektových záměrů, přičemž při přípravě záměrů byl kladen důraz na schopnost pokrýt odpovídající část celkových nákladů projektů z vlastních zdrojů. Část projektů finančně zajistí Statutární město Karlovy Vary (nositel), které má pro zvažované projektové záměry připravené adekvátní finanční krytí.
Malá (nedostatečná) připravenost projektových záměrů a aktivit v IPRÚ	Riziko spočívá v tom, že při tvorbě a přípravě IPRÚ se může vycházet z pouhých projektových záměrů založených na ideálním stavu nebo přáních jednotlivců bez jejich adekvátní přípravy. To může vést k omezení možnosti realizace IPRÚ, resp. čerpání finančních prostředků.	5	4	20	Kritický dopad	Nositelé projektů/ Nositel IPRÚ	Ve fázi přípravy IPRÚ je ze strany nositele komunikován a zjišťován stav připravenosti konkrétních záměrů vč. případných rizik v realizaci. Potenciální partneři byli dopředu upozorněni na nutnou časovou rezervu a pečlivost při přípravě projektových záměrů.
Zpoždování proplácení realizovaných projektů/aktivit jejich realizátorům	Riziko spočívá v tom, že v případě zpoždění proplácení realizovaných projektů může dojít k finančnímu vyčerpání realizátora, což povede k ohrožení realizace projektu.	4	2	8	Střední dopad	Nositelé projektů	Riziko je eliminováno nastavením reálného harmonogramu (finančního plánu), který je s potenciálními realizátory intenzivně diskutován, a podle kterého budou řídicí orgány zavázány proplácet finance za skutečně realizované aktivity (po splnění všech podmínek realizátora a po včasné předložení žádosti o platbu)
Organizační rizika							

Riziko	Popis	Významnost	Pravděpodobnost	Výsledný dopad	Úroveň rizika	Nositel rizika	Návrh opatření ke snížení/eliminaci rizika
Personální změny u nositele IPRÚ	Změny koordinačního a řídicího týmu realizace IPRÚ (např. na pozici manažera IPRÚ)	4	3	12	Střední dopad	Nositel IPRÚ	Riziko bude zmírněno vhodně nastavenými smluvními podmínkami se členy koordinačního a řídicího týmu vč. jejich adekvátního finančního ohodnocení. Manažerský tým IPRÚ bude navíc tvořen několika členy, kteří budou mít o realizaci IPRÚ a řídicích aktivitách obecný přehled, čímž bude zajištěna kontinuita řízení v případě změny na pozici některého z členů týmu.
Nevhodně nastavená implementace IPRÚ	Vzhledem k tomu, že integrované strategie jsou novým nástrojem rozvoje území, nejsou jednotlivé implementační mechanismy ověřeny v praxi a hrozí, že nebudou správně fungovat, nebo naopak brzdit realizaci IPRÚ.	4	3	12	Střední dopad	Ministerstvo pro místní rozvoj/ NSK /RSK/ Nositel IPRÚ	Pro eliminaci rizika byly pečlivě analyzovány zkušenosti z implementace předchozích nástrojů urbánní dimenze (především IPRM) a tyto zkušenosti byly zohledněny v nastavení procesů v rámci implementačních struktur IPRÚ. Během implementace IPRÚ bude průběžně sledována efektivita implementačního systému a jednotlivých procesů a v případě potřeby budou postupy měněny tak, aby odpovídaly potřebám. K eliminaci rizika přispěje také na národní úrovni nastavený základní implementační rámec, který bude shodný pro všechny města realizující IPRÚ.
Nedostatečná komunikace při přípravě a následné realizaci IPRÚ s Řídicími orgány OP	Nedostatečná komunikace při přípravě IPRÚ může zapříčinit špatně nastavené priority a opatření ve vztahu k podporovaným aktivitám OP, v důsledku čehož nemusí být IPRÚ schváleny.	5	3	15	Vysoký dopad	Nositel IPRÚ	Riziko je eliminováno již v průběhu zpracování IPRÚ. Zástupci nositele i zpracovatel IPRÚ budou aktivně komunikovat a účastnit se jednání s ŘO OP, s MMR, se SMO a dalšími kompetentními orgány pro přípravu a realizaci integrovaných nástrojů.

Riziko	Popis	Významnost	Pravděpodobnost	Výsledný dopad	Úroveň rizika	Nositel rizika	Návrh opatření ke snížení/eliminaci rizika
Nedostatečná komunikace a koordinace při realizaci IPRÚ a nízká odbornost koordinačního/řídicího týmu IPRÚ	Nedostatečná komunikace a koordinace způsobená nekvalitně nastavenou řídicí, realizační a komunikační strukturou IPRÚ a nevhodný výběr odborníků zajišťující realizaci a koordinaci IPRÚ může vést k ohrožení řízení a úspěšné realizaci IPRÚ.	5	2	10	Střední dopad	Nositel IPRÚ	Opatření bude eliminováno kvalitně zvoleným odborným implementačním týmem s vysokou úrovní manažerských schopností (osob, které mají dlouholetou praxi v řízení a koordinaci, případně byli zapojeni do přípravy IPRÚ). Ve fázi přípravy i realizace IPRÚ bude nastavena jasná komunikační platforma, která umožní efektivní koordinaci projektových aktivit.
Nízký zájem o spolupráci ze strany potenciálních žadatelů (stakeholderů)	Malý zájem klíčových aktérů o realizaci projektových záměrů na základě vyhlášení výzev pro jejich předkládání v IPRÚ může vést k problémům s plněním cílů a indikátorů IPRÚ.	5	3	15	Vysoký dopad	Nositel IPRÚ	Již ve fázi přípravy jsou stakeholderi zapojováni do tvorby IPRÚ prostřednictvím ustavených pracovních skupin a mikrotýmů, přičemž ze strany nositele a Manažera IPRÚ musí následně se stakeholdery probíhat intenzivní komunikace
Právní rizika							

Riziko	Popis	Významnost	Pravděpodobnost	Výsledný dopad	Úroveň rizika	Nositel rizika	Návrh opatření ke snížení/eliminaci rizika
Nevyjasněné vlastnické vztahy	Riziko neohroží samotnou realizaci IPRÚ, ale může vést k ohrožení realizace či ke zpoždění plnění finančního plánu u konkrétních integrovaných projektů.	3	4	12	Střední dopad	Nositelé projektů	Vlastnické vztahy budou řešeny ve fázi přípravy IPRÚ i přípravy samotných projektových záměrů, pro eliminaci rizika se v IPRÚ předpokládá, že v případě nerealizování jednoho projektu bude tento projekt nahrazen jiným. Tyto skutečnosti budou projednávat pracovní skupiny a Řídicí výbor IPRÚ.
Změna legislativního prostředí	Změna zásadních zákonů/norem/vyhlášek, které by mohly mít vliv na realizaci IPRÚ, např. změna DPH, změna zákona o veřejných zakázkách, rozpočtové určení daní, apod.	3	2	6	Nízký dopad	ČR/EU	-
Věcná rizika							

Riziko	Popis	Významnost	Pravděpodobnost	Výsledný dopad	Úroveň rizika	Nositel rizika	Návrh opatření ke snížení/eliminaci rizika
Časté změny v IPRÚ (finanční plán, indikátory)	Nutnost změn strategie s sebou nese zásadní rizika, jelikož změny IPRÚ bude muset procházet složitým schvalovacím procesem nejen ve vztahu k MMR, ale i ostatním ŘO. Časté nebo zásadní změny IPRÚ mohou mít rovněž vliv na zachování rezervace prostředků u příslušných OP.	4	2	8	Střední dopad	Nositel IPRÚ	K eliminaci rizika byly již v rámci přípravy IPRÚ podniknuty adekvátní kroky týkající se důsledného projednání a konzultování potenciálně předkládaných projektových záměrů jejich realizátory, stejně jako s řídicími orgány OP, které vyústilo ve vytvoření finančního plánu a nastavení takových hodnot indikátorů, které je reálně dosažitelné. V průběhu realizace IPRÚ bude na úrovni managementu kladen důraz na výběr takových projektů, které nastavený finanční plán a indikátory dodrží.
Nevhodně nastavená opatření a aktivity IPRÚ v návaznosti na podmínky OP	Při neadekvátně definovaných opatření IPRÚ, která by nebyla v souladu s podporovatelnými aktivitami jednotlivých OP, by bylo ohroženo schválení IPRÚ	5	3	15	Vysoký dopad	Nositel IPRÚ	Ve fázi přípravy a zpracování IPRÚ jsou jednotlivá opatření a aktivity konzultovány se všemi relevantními orgány – MMR, ŘO OP, apod.
Nedodržování harmonogramu realizace IPRÚ	V případě nedodržování schváleného harmonogramu realizace jednotlivých opatření IPRÚ může dojít k odejmutí rezervované alokace.	4	3	12	Střední dopad	Nositel IPRÚ	Časový harmonogram (resp. finanční plán) realizace jednotlivých opatření byl sestaven po důsledné konzultaci s potenciálními realizátory a respektuje současný stav připravenosti projektových záměrů, předpokládanou dobu přípravy a dobu jejich realizace. Zároveň bylo přihlédnuto k harmonogramu specifických výzev na předkládání integrovaných projektů v jednotlivých OP.

Riziko	Popis	Významnost	Pravděpodobnost	Výsledný dopad	Úroveň rizika	Nositel rizika	Návrh opatření ke snížení/eliminaci rizika
Neadekvátní zvolení indikátorů a jejich hodnot vč. jejich nenaplnění	Při nevhodně zvolených indikátorech k jednotlivým opatřením mohou nastat problémy při schvalování IPRÚ, případně v důsledku špatně nastavených hodnot indikátorů může být ohrožena realizace a profinancování aktivit IPRÚ. Vzhledem k tomu, že nastavování hodnot indikátorů budou navrhovány dříve, než je zahájena realizace (případně i příprava) projektů, hrozí, že realizované projekty nebudou schopné naplnit predikované IPRÚ.	5	2	10	Střední dopad	Nositel IPRÚ	Cílové hodnoty indikátorů IPRÚ jsou stanoveny přiměřeně na základě předběžného sběru projektových záměrů, na základě odborné diskuze v pracovních skupinách a na základě intenzivní komunikace s partnery (potenciálními realizátory). Konkrétní integrované projekty budou nositelem IPRÚ (Řídicím výborem) schvalovány s ohledem na míru naplnění cílových hodnot nastavených indikátorů. V případě hrozícího nenaplnění zvolené hodnoty lze požádat o podstatnou změnu v IPRÚ.
Politická rizika							
Politická nestabilita ČR/EU	Změny politické situace na úrovni ČR/EU by mohly vést k zásadnímu přehodnocení dotační politiky a ohrožení realizace IPRÚ	5	1	5	Nízký dopad	ČR/EU	-

Riziko	Popis	Významnost	Pravděpodobnost	Výsledný dopad	Úroveň rizika	Nositel rizika	Návrh opatření ke snížení/eliminaci rizika
Změna politického vedení nositele	Změny politického vedení na straně nositele by mohly vést ke změně priorit, se snahou implementovat je do již schváleného IPRÚ	2	3	6	Nízký dopad	Nositel IPRÚ	-
Rizika spojená s realizací klíčových intervencí							
Nerealizování klíčových intervencí	V případě nerealizování klíčových intervencí může dojít k porušení integrovanosti strategie a synergických vazeb a dopadů.	5	3	15	Vysoký dopad	Nositel IPRÚ	Klíčové intervence budou předem diskutovány jak s relevantními aktéry v území na pracovních skupinách, tak s ŘO OP.
Nesplnění termínu plnění klíčových intervencí	Prodloužení realizace projektu mimo závazné termíny pro jeho realizaci	5	4	20	Kritický dopad	Nositel IPRÚ	Realizace klíčových intervencí je v harmonogramu nastavena tak, aby probíhala kontinuálně po celou dobu realizace IPRÚ. Finanční plán IPRÚ a jednotlivých opatření na jednotlivé roky je sestaven tak, aby bral v potaz dobu předpokládané přípravy a realizace identifikovaných integrovaných projektů s důrazem na klíčové intervence.
Nenaplnění indikátorů klíčových intervencí	Nenaplnění závazných indikátorů klíčových intervencí projektů, tzn. nesplnění podmínek ŘO OP, může vést ke snížení alokace a ohrožení integrovanosti strategie.	5	4	20	Kritický dopad	Nositel IPRÚ	Indikátory klíčových intervencí jsou stanoveny na základě deklarovaných indikátorů projektových záměrů. Změny projektových záměrů mající vliv na deklarované cílové hodnoty indikátorů tak budou mít vliv i na plnění indikátorů celého IPRÚ. Indikátory byly nastaveny na základě dialogu s odbornou veřejností a klíčovými aktéry v rámci pracovních skupin, kteří ručí za jejich realnost a dosažitelnost.
Nevyjasněné vlastnické vztahy a další organizační problémy při realizaci klíčových intervencí	Toto riziko se týká zejména oblasti dopravy a technické infrastruktury. Díky nevyjasněným vlastnickým vztahům může být ohrožena realizace klíčových intervencí v těchto oblastech.	4	4	16	Vysoký dopad	Nositel IPRÚ/Nositelé projektů	Vlastnické vztahy budou dopředu řešeny a ve fázi přípravy IPRÚ musí probíhat jednání týkající se výkupu relevantních pozemků.

4.2 Předcházení rizikům

Předcházení rizikům je založeno na implementaci následujících mechanismů:

- Veškeré rozhodovací procesy a kontrolní činnosti musí být zpětně rekonstruovatelné, tzn., po těchto procesech musí existovat tzv. auditní stopa (audit trail), tzn. veškeré dokumenty a data v procesu řízení rizik budou evidována a archivována v příslušných složkách – viz kapitola 7. Systém archivace dokumentů
- Oddělení neslučitelných funkcí - pracovníkům musí být přidělovány odpovědnosti a pravomoci tak, aby bylo v nejvyšší možné míře zamezeno vzniku možného konfliktu zájmů. Toto se týká zejména těch osob, které by se podílely přímo na zpracování žádosti o dotaci a zároveň zastávaly funkci Manažera IPRÚ, tematického koordinátora, asistenta manažera IPRÚ, člena Řídicího výboru či byly jinak zapojeni do organizační struktury IPRÚ KV. Členové Řídicího výboru podepisují etický kodex.
- Oblasti, kde existuje možnost vzniku konfliktu zájmů, musí být včas identifikovány. Postupy jsou stanoveny tak, aby omezily možnosti konfliktu zájmů. Oblasti konfliktu zájmů jsou předmětem průběžného nezávislého sledování.
- Pracovníci, kteří se účastní rozhodovacích a kontrolních procesů nesmí být k žadatelům a příjemcům ve vztahu zakládajícím podjatost. Vznikne-li důvod k pochybám o nepodjatosti některého z kompetentních pracovníků, je tento pracovník povinen to bezodkladně oznámit svému nejbližšímu nadřízenému. Ten v takovém případě postupuje v souladu s § 12 zákona o finanční kontrole tak, aby zabezpečil objektivní a nestranný výkon kontrolních činností.
- Finanční kontrolu vykonávají zaměstnanci s kvalifikačními předpoklady, kteří jsou zároveň bezúhonní a u nichž nehrozí střet zájmů podle zvláštních právních předpisů.

5. Administrace výzev a integrovaných projektů

5.1 Příprava plánu výzev Nositele IPRÚ pro předkládání projektových záměrů

Po schválení IPRÚ KV řídicími orgány OP i MMR – ORP bude zahájena fáze přípravy výzev pro předkládání projektových záměrů k financování prostřednictvím integrované strategie. Prvním krokem je příprava plánu výzev, který bude obsahovat:

- identifikaci výzvy (název výzvy, vazba na specifický cíl operačního programu, vazba na IPRÚ, druh výzvy);
- základní informace o výzvě (finanční alokace, plánované datum vyhlášení výzvy, plánované datum zahájení a ukončení příjmu projektových záměrů);
- specifikace výzvy (termíny ukončení realizace projektů, požadovaná úroveň plnění indikátorů)

Časové vymezení otevření jednotlivých výzev musí být v souladu s aktuálně platným harmonogramem výzev jednotlivých operačních programů s ohledem na aktuální stav realizace IPRÚ KV. Za přípravu plánu výzev zodpovídá Manažer IPRÚ ve spolupráci se svým asistentem a tematickými koordinátory, schvaluje jej Řídicí výbor.

Plán výzev bude průběžně aktualizován s ohledem na aktuální stav plnění IPRÚ KV a s ohledem na změny v plánu výzev ŘO OP.

Tabulka 13: Proces přípravy výzev pro předkládání projektových záměrů

Název činnosti	Příprava plánu výzev	Schválení plánu výzev
Garant činnosti	Manažer IPRÚ	Manažer IPRÚ
Realizátor	Tematictí koordinátoři	Řídící výbor
Spolupracující subjekt	Asistent manažera + manažer IPRÚ	Manažer IPRÚ
Schvalující subjekt	-	Řídící výbor
Vstupy	Harmonogram výzev ŘO programu ESI fondů zaměřených na integrované projekty, finanční plán a harmonogram realizace IPRÚ KV	Návrh plánu výzev
Výstupy	Návrh plánu výzev	Schválený plán výzev
Distribuce / uložení výstupů	Složka na disku („Výzvy“)	Složka na disku („Výzvy“)
Frekvence činnosti	První plán výzev (před zahájením realizace IPRÚ KV) Následně 1x ročně	Po předložení návrhu plánu výzev
Lhůta realizace	k 31. 1.	Do 10 p. d. od předložení návrhu plánu výzev

5.2 Příprava výzvy Nositele IPRÚ pro předkládání projektových žádostí

Text a parametry výzvy bude připravovat Manažer IPRÚ ve spolupráci se svým asistentem a příslušným tematickým koordinátorem. Příprava parametrů výzev může předcházet výzvě Řídících orgánů OP, neboť podklad pro jejich nastavení tvoří finanční plán IPRÚ KV, nastavený harmonogram realizace IPRÚ KV, stanovené cílové hodnoty zvolených monitorovacích indikátorů IPRÚ KV a průběžná znalost absorpční kapacity aglomerace. Parametry výzvy bude na základě doporučení Řídícího výboru IPRÚ schvalovat Rada SMKV.

Ve výzvě Nositele IPRÚ budou uvedeny tyto informace:

- vazba na příslušnou výzvu příslušné výzvy řídicího orgánu,
- přiměřený časový rámec k zapojení do pracovních skupin (min. 10 pracovních dní) a lhůta, do které mohou potenciální žadatelé předkládat projektové záměry ve standardizované podobě (fiše).
- vazba na konkrétní opatření IPRÚ KV,
- finanční rámec nepřevyšující výši finanční alokace na danou výzvu ŘO,
- požadované hodnoty indikátorů příslušného opatření IPRÚ KV,
- způsob hodnocení, výběrová kritéria,
- oprávnění žadatelé,
- formulář projektové žádosti (fiše),
- místo předložení formuláře, odpovědná kontaktní osoba (Manažer IPRÚ, asistent),
- termín a místo konání prvního jednání tematické pracovní skupiny,
- mezní termín ukončení realizace projektů (ve vazbě na nastavený harmonogram IPRÚ KV a plnění monitorovacích indikátorů).

5.3 Schválení a vyhlášení výzvy Nositele IPRÚ pro předkládání projektových žádostí

Po vyhlášení výzvy ŘO programu ESI fondů zacílené na podporu integrovaných projektů, Nositel IPRÚ vyhlásí „výzvu k předkládání projektových záměrů a účasti v pracovní skupině“ a svolá jednání pracovní skupiny. Po vyhlášení výzvy Nositele IPRÚ lze předložit projekty v rámci integrované strategie. Integrované projekty musí respektovat podmínky stanovené příslušným operačním programem. Integrované projekty jsou předkládány v rámci zacílených výzev, které jsou vyhlášené ŘO pro jednotlivé integrované nástroje, případně v rámci standardních výzev, ve kterých bude odděleně sledována alokace pro integrované a individuální projekty.

Po schválení výzvy Nositelem IPRÚ (Rada SMKV) zajistí Manažer IPRÚ prostřednictvím asistenta manažera její zveřejnění na úřední desce, na webových stránkách <http://>

www.mmkv.cz a <http://kvprojekty.cz> a v Karlovarských radničních listech, případně také dalším způsobem.

Tabulka 14: Proces vyhlášení výzev pro předkládání projektových záměrů

Název činnosti	Příprava plánu výzev pro předkládání projektových záměrů	Příprava výzvy pro předkládání projektových záměrů	Schválení výzvy pro předkládání projektových záměrů	Vyhlášení výzvy pro předkládání projektových záměrů
Garant činnosti	Manažer IPRÚ	Manažer IPRÚ	Manažer IPRÚ	Manažer IPRÚ
Realizátor	Manažer IPRÚ, tematičtí koordinátoři	Manažer IPRÚ, tematičtí koordinátoři	Řídící výbor a Rada SMKV	Manažer IPRÚ
Spolupracující subjekt	Asistent manažera	Asistent manažera	-	Asistent manažera
Schvalující subjekt	Řídící výbor	Řídící výbor	Rada SMKV	Rada SMKV
Vstupy	Harmonogram výzev ŘO programu ESI fondů zaměřených na integrované projekty, finanční plán a harmonogram realizace IPRÚ KV Zpráva o plnění integrované strategie	Výzva ŘO programu ESI fondů zaměřená na integrované projekty, finanční plán, harmonogram realizace a monitorovací indikátory IPRÚ KV	Připravená výzva pro předkládání projektových záměrů s nastavenými parametry.	Schválená výzva pro předkládání projektových záměrů
Výstupy	Plán výzev	Připravené znění výzvy (nastavené parametry výzvy)	Schválená výzva pro předkládání projektových záměrů	Vyhlášená výzva k předkládání projektových záměrů
Distribuce / uložení výstupů	Složka na disku („Výzvy“)	Složka na disku („Výzvy“)	E-mail, zápis z jednání, složka na disku („Výzvy“)	Úřední deska MMKV, webové stránky E-mail
Frekvence činnosti	1x ročně	Dle plánu výzev	Po předložení návrhu výzvy ke schválení	dle potřeby
Lhůta realizace	k 31. 1.	15 p. d. před předložením výzvy ke schválení	3 p. d. před plánovaným termínem vyhlášení výzvy	do 2 p. d. po schválení

5.4 Sběr projektových záměrů a postup jejich projednávání v PS

Po vyhlášení výzvy pro předkládání projektových záměrů, budou moci potenciální žadatelé předkládat projektové záměry do pracovních skupin vytvořených v rámci dané výzvy.

- PS 1: *(bude doplněno po jejich sestavení)*
- PS 2: *(bude doplněno po jejich sestavení)*
- PS 3: *(bude doplněno po jejich sestavení)*
- PS 4: *(bude doplněno po jejich sestavení)*

Předkládané projektové záměry musí reagovat na identifikované problémy (strom problému) uvedené v IPRÚ KV, musí být v souladu s nastavenými cíli a opatřeními IPRÚ KV a zároveň musí tematicky i věcně odpovídat podporovaným aktivitám jednotlivých ŘO. Při tvorbě projektových záměrů musí potenciální žadatelé pracovat s informacemi uvedenými v dokumentu IPRÚ KV (zejména v kapitole 14 „Popis opatření IPRÚ“). Při přípravě projektových záměrů mohou potenciální žadatelé požádat o konzultaci tematického koordinátora, případně Manažera IPRÚ (viz kapitola 3.2).

Projektové záměry (fiše) budou obsahovat následující informace:

- název projektu,
- zařazení do strategie až do úrovně opatření,
- popis projektu,
- popis pozitivního dopadu na vymezené území,
- finanční plán v jednotlivých letech včetně celkových způsobilých výdajů
- předpokládané datum zahájení a ukončení realizace projektu,

- identifikaci žadatele,
- role zapojených subjektů,
- indikátory,
- informace o způsobu zajištění udržitelnosti projektu (v relevantních případech)

Vzor projektové fiše bude přílohou výzvy k předkládání projektových záměrů. Součástí tohoto vzoru bude čestné prohlášení žadatele, že v případě získání finanční podpory na realizaci projektu v rámci IPRÚ KV bude pravidelně informovat příslušného tematického koordinátora o průběhu realizace projektu (postupu realizace, průběžných výstupech, potenciálních rizicích, apod.).

Sběr projektových záměrů bude zajišťovat tematický koordinátor ve spolupráci s asistentem manažera. Potenciální žadatelé mohou předkládat své projektové záměry osobně/fyzicky na podatelnu MMKV.

Detailní informace o způsobu a termínech podávání projektových záměrů budou uvedeny ve výzvě k předkládání projektových záměrů.

Po uplynutí termínu k předkládání projektových záměrů stanoveném ve výzvě nositele svolá příslušný tematický koordinátor jednání pracovní skupiny v termínu uvedeném ve výzvě. Pozvání na první jednání pracovní skupiny v rámci dané výzvy obdrží všichni předkladatelé projektových záměrů, jejichž záměr je věcně v souladu s IPRÚ KV. Na jednání pracovní skupiny nebudou přizváni ti předkladatelé, jejichž projektový záměr věcně nenaplnuje aktivity z dané výzvy (o tomto budou e-mailově/písemně informováni). I přesto se může takový předkladatel jednání pracovní skupiny zúčastnit.

Pozvánka je rozeslána e-mailem a adresát je vyzván k potvrzení účasti. V případě, že tematický koordinátor neobdrží reakci adresáta, je adresát osloven datovou schránkou nebo poštou. Lhůta pro možnost zapojení se do pracovní skupiny bude stanovena ve výzvě pro předkládání projektových záměrů. Jednání pracovní skupiny se mohou zúčastnit i další osoby, které spolupracovaly na přípravě integrované strategie, a to i v případě, že nepředkládají žádný projektový záměr. Rolí těchto osob jsou odborné konzultace poskytované ostatním členům pracovní skupiny.

Ustavené pracovní skupiny Nositele IPRÚ zahájí negociační proces se všemi žadateli (disponujícími projektovými záměry), jehož výsledkem je dohoda o konkrétní podobě řešení celého opatření - soubor projektových záměrů.

Tabulka 15: Proces sběru, přípravy a projednávání projektových záměrů

Název činnosti	Sběr projektových záměrů	Pozvání předkladatelů projektových záměrů na pracovní skupinu	Projednání projektových záměrů v pracovní skupině
Garant	Tematický koordinátor	Tematický koordinátor	Tematický koordinátor
Realizátor	Tematický koordinátor	Tematický koordinátor	Tematický koordinátor
Spolupracující subjekt	Asistent manažera, tematický koordinátor	Asistent manažera	Manažer IPRÚ/Asistent manažera
Schvalovatel	x	x	x
Vstupy	Vyhlášené výzvy k předkládání projektových záměrů	Projektový záměr předkladatele, text výzvy	Projektové záměry
Výstupy	Soubor (databáze) projektových záměrů	Pozvánka na jednání pracovní skupiny, podklady na jednání	Soubor projektových záměrů Zápis z jednání
Distribuce / uložení výstupů	e-mailová komunikace, osobně podatelna, osobně Odbor strategií a dotací, složka na disku („PZ“)	E-mail komunikace (datová schránka, česká pošta)/ složka na disku („PS“)	E-mailová komunikace, složka („PS“)
Frekvence činnosti	Po vyhlášení výzvy k předkládání projektových záměrů	Na každé jednání PS	V rámci jednání PS

Název činnosti	Sběr projektových záměrů	Pozvání předkladatelů projektových záměrů na pracovní skupinu	Projednání projektových záměrů v pracovní skupině
Lhůta realizace	Dle termínu stanoveného ve výzvě	10 p. d. před jednání PS	V den konání PS

Průběh a postup jednání pracovní skupiny

Pravidla jednání pracovních skupin se řídí schváleným statutem a jednacím řádem.

Na prvním jednání pracovní skupiny budou všichni členové seznámeni s jednacím řádem a statutem, které podepíší. Manažer IPRÚ spoluprací s tematickým koordinátorem představí danou tematickou oblast, ale také hlavní principy integrovaného nástroje. Členům pracovní skupiny bude na prvním jednání vysvětlen záměr vytvoření souboru projektů, který v souhrnu naplní parametry výzvy. Tímto jsou členové pracovní skupiny motivováni k hledání konsenzuálních řešení a k případným úpravám předložených projektových záměrů. Následně každý předkladatel krátce představí svůj projektový záměr.

Pokud některý předkladatel sám usoudí, že vzhledem k nastaveným podmínkám výzvy není jeho záměr vhodný k realizaci v rámci IPRÚ KV, z pracovní skupiny odstoupí a o této skutečnosti se učiní záznam.

Ostatní členové pracovní skupiny usilují o nalezení konsenzuálního řešení při dosažení souboru projektů naplňujícího parametry výzvy. Za tímto účelem mohou probíhat i následná jednání pracovní skupiny. Pokud se pracovní skupina usnese na nutnosti dalšího jednání, přímo na svém jednání zvolí termín a místo příštího jednání a tato informace bude uvedena v zápisu z jednání pracovní skupiny.

Optimálním výsledkem jednání pracovní skupiny je vytvoření takového souboru projektových záměrů, který zcela naplní parametry výzvy. V opačném případě je nutné, aby souhrnné finanční požadavky odpovídaly výši plnění indikátorů tak, aby bylo možné v budoucnu vyhlásit následující výzvu, prostřednictvím níž budou doplněny zbývající hodnoty indikátorů.

Pokud dojdou členové ke konsenzu při tvorbě souboru projektů a výstupem z jednání pracovní skupiny nejsou konkurenční soubory projektů, předá vedoucí pracovní skupiny Manažerovi IPRÚ finální soubor projektů k projednání v Řídicím výboru.

Pokud členové pracovní skupiny nedojdou k úplnému konsenzu a vznikne několik konkurenčních souborů projektů, předá tematický koordinátor Manažerovi IPRÚ všechny vytvořené soubory projektů s vlastním komentářem analyzujícím vztah souboru projektů k parametrům výzvy (např. podíl plnění indikátorů, podíl požadovaných prostředků, úplnost řešení z hlediska podporovaných aktivit apod.).

5.5 Postup při hodnocení a schvalování projektových záměrů v Řídicím výboru

Při výběru projektů budou dodržovány zásady transparentnosti, rovného zacházení a nediskriminace.

Po zpracování finálního souboru projektů pracovními skupinami, bude Manažerem IPRÚ nejpozději do 14 pracovních dnů svoláno jednání Řídicího výboru.

Na jednání Řídicího výboru Manažer IPRÚ spolu s tematickým koordinátorem představí obdržené soubory projektů. Manažer IPRÚ informuje Řídicí výbor o stavu naplnění výzvy prostřednictvím souborů projektů. V případě, že se nejedná o konkurenční soubory projektů (v součtu nepřesahují alokaci výzvy a naplňují požadované hodnoty indikátorů), posoudí Řídicí výbor soulad souboru projektů jako celku a jednotlivých projektových záměrů s integrovanou strategií. Přehled všech kritérií bude součástí výzvy k předkládání projektových záměrů. Jedná se o kritéria – viz níže.

Tabulka 16: Seznam kritérií pro posouzení souladu projektových záměrů s integrovanou strategií IPRÚ KV Řídicím výborem IPRÚ:

KRITÉRIA PŘIJATELNOSTI	ZDROJ INFORMACÍ	ANO/NE
Projekt je v souladu s tematickým zaměřením IPRÚ, strategickým cílem a některým z jeho specifických cílů a je zařazen do jednoho opatření (podopatření)	Projektový záměr/říše	
Potřebnost realizace projektu je odůvodněná	Projektový záměr/říše + příp. jiný dokument	
Projekt popisuje pozitivní dopad projektu na vymezené území ¹⁸	Projektový záměr/říše	
Projekt je v souladu s harmonogramem uvedeným ve výzvě	Projektový záměr/říše	
Projekt má jednoznačně popsané financování v souladu s výzvou	Projektový záměr/říše	
Projekt má jednoznačně určené žadatele a v případě dalších zapojených subjektů je jednoznačně popsána jejich role v projektu	Fíše	
Projekt přispívá k naplnění indikátorů příslušného opatření IPRÚ	Fíše	
Projekt nepřevyšuje výši volné finanční alokace na dané opatření a výzvu Nositele IPRÚ ¹⁹	Fíše	
Předkladatelé prokazatelně připravovali projektový záměr v koordinaci s Nositelem IPRÚ a ostatními partnery	Projektový záměr/říše + prezenční listiny a zápisy z jednání PS; memorandum (či jiný doklad) o spolupráci s ostatními partnery	
Výsledky projektu jsou udržitelné (pokud je relevantní - udržitelnost se rozumí povinnosti dle čl. 71 nařízení č. 1303/2013) ²⁰	Fíše + příp. studie proveditelnosti	
Projekt je součástí souboru projektových záměrů, který byl Řídicím výborem vyhodnocen jako doporučený k realizaci v rámci IPRÚ	Usnesení ŘV	

Vzhledem k tomu, že koncepce IPRÚ KV dle stanoviska MŽP vydaného v rámci posouzení SEA, může mít vliv na životní prostředí (resp. některé referenční cíle ochrany životního prostředí), bude hodnocení projektů prováděno rovněž dle **environmentálních kritérií**, jejichž cílem je zajištění podpory takových projektů, která nebudou mít negativní vliv na životní prostředí, případně budou mít vliv neutrální – viz hodnotící kritéria v tabulce níže.

Posuzování bude probíhat pouze u těch projektů, u kterých lze předpokládat, že by mohly mít vliv na životní prostředí – tj. projektové záměry, které podléhají procesu „EIA hodnocení“ podle zákona č. 100/2001 Sb., o posuzování vlivů na životní prostředí. V rámci procesu EIA bude tedy nutné zohlednit a posoudit níže uvedená environmentální kritéria pro výběr projektů.

V případě, že se bude jednat o projektový záměr, který nepodléhá procesu „EIA hodnocení“ podle zákona č. 100/2001 Sb., ale existuje předpoklad jeho možného negativního vlivu na životní prostředí, bude tento projektový záměr posouzen externím expertem (pro oblast životního prostředí), kterého vybere Řídicí výbor.

¹⁸ V případě realizace operací, které nespočívají v investici do infrastruktury (tzv. měkkých neinvestičních aktivit) lze aktivity naplňující danou integrovanou strategii realizovat i mimo vymezené území definované touto integrovanou strategií, pokud jsou tyto aktivity využity ve prospěch cílových skupin z vymezeného území integrované strategie.

¹⁹ Primárně se pracovní skupina musí pokusit vytvořit takový soubor projektových záměrů, který naplní 100 % požadované hodnoty indikátorů příslušného opatření IPRÚ. V případě nerealizování veškerých projektů Nositel IPRÚ iniciuje dodatečně předložení projektů, které budou naplňovat indikátory a finanční alokaci za původně nerealizované projekty.

²⁰ V případě, že kritérium není relevantní, do sloupce „ANO/NE“ uveďte „není relevantní“. Možnost uvést do výsledku hodnocení „není relevantní“ se vztahuje pouze na kritérium týkající se udržitelnosti výsledků projektu (nevztahuje se na jiné kritérium ze seznamu kritérií přílohy č. 15).

Řídící výbor na základě stanoviska EIA, příp. na základě písemného posouzení externího experta doporučí k realizaci pouze ty projekty, které nebudou mít negativní vliv na životní prostředí.

Tabulka 17: Environmentální kritéria pro výběr projektů ve vztahu k referenčním cílům ochrany životního prostředí

REFERENČNÍ CÍL	OTÁZKY PRO HODNOCENÍ A VÝBĚR PROJEKTŮ Z HLEDISKA ŽIVOTNÍHO PROSTŘEDÍ	Pozitivní stav	Hodnocení projektu (ANO/NE/NEUTRÁLNÍ)
RC1: Snížení emisí způsobujících změnu klimatu nebo znečištění ovzduší, adaptace na změny klimatu	Ovlivní realizace projektu zvýšení emisí způsobující znečištění ovzduší?	NE	
RC2: Ochrana zemědělské půdy a pozemků určené k plnění funkcí lesa před zábory, degradací a znečištěním	Ovlivňuje realizace projektu zábor zemědělského půdního fondu v 1. nebo 2. ochranné třídě?	NE	
RC3: Omezení znečištění vod, zajištění ochrany chráněných oblastí přirozené akumulace vod a ochranných pásem vodních zdrojů, zlepšování ekologické funkce vodních toků.	Ovlivňuje realizace projektu znečištění vod a půdy?	NE	
RC4: Snížení čerpání neobnovitelných zdrojů energie a energetických surovin	Ovlivňuje projekt využívání obnovitelných zdrojů energie a energetických surovin?	ANO	
RC5: Minimalizace produkce nebezpečných látek	Dojde v rámci projektu ke zvýšení produkce nebezpečných látek?	NE	
RC6: Zvýšení materiálového a energetického využití odpadů, využívání recyklovatelných materiálů	Vzroste realizací projektu podíl materiálového a energetického využití odpadů? Ovlivní projekt zvýšení podílu recyklace?	ANO	
RC7: Zachování přirozené rozmanitosti biologických druhů	Dojde v souvislosti s realizací projektu ke snížení biodiverzity?	NE	
RC8: Ochrana a zlepšení stavu ekosystémů	Dojde v souvislosti s realizací projektu ke zhoršení stavu ekosystémů?	NE	
RC9: Ochrana a zlepšení stavu kulturní krajiny a lidských sídel, ochrana přírodních prvků v zastavěných územích	Dojde v souvislosti s realizací projektu ke zhoršení stavu kulturní krajiny?	NE	
RC10: Ochrana zdraví obyvatelstva (včetně ochrany před zátěží hlukem z dopravy a z průmyslu)	Dojde v souvislosti s realizací projektu ke zvýšení hlukové zátěže obyvatel?	NE	
RC11: Pozitivní působení na environmentální povědomí a environmentálně odpovědné jednání obyvatel	Přispěje projekt k většímu environmentálnímu povědomí obyvatel? Má projekt vliv na zlepšení odpovědnosti obyvatel vůči životnímu prostředí?	ANO	
RC12: Pozitivní působení na historické a kulturní dědictví jako součást kulturní krajiny a lidských sídel	Je realizací projektu posilován význam kulturního dědictví?	ANO	

Doporučení projektů k realizaci

Projekty, které vyhověly všem kritériím pro posouzení souladu projektových záměrů s integrovanou strategií IPRÚ KV a zároveň vyhověly posouzení z hlediska environmentálních kritérií, doporučí²¹ Řídící výbor k financování prostřednictvím IPRÚ KV.

V případě negativního výsledku posouzení některého projektového záměru ze souboru projektových záměrů může být na základě rozhodnutí Řídícího výboru takový projektový záměr vrácen k přepracování pracovní skupině, resp. nositeli projektu.

Nositel projektu může svůj projektový záměr přepracovat na základě výsledku posouzení a znovu jej předložit k projednání do pracovní skupiny. Lhůtu a způsob předložení

²¹ Vyjádření ŘV o souladu/nesouladu projektu se strategií bude podmínkou pro možnost podat projekt do OP.

přepracovaného záměru stanoví Řídící výbor s ohledem na termín uzavření výzvy a aktuální stav přípravy souboru projektových záměrů. Po znovu předložení projektového záměru proběhne jeho nové hodnocení na základě kritérií a postupu uvedeného výše. V případě, že přepracovaný projektový záměr projde posouzením, je zařazen mezi soubor projektových záměrů doporučených Řídícím výborem k financování prostřednictvím IPRÚ KV. V případě, že ani přepracovaný projektový záměr hodnocením neprojde, je s konečnou platností vyřazen a nebude již moci žádat o financování v rámci IPRÚ KV.

Po posouzení projektových záměrů ze souboru projektových záměrů vydá Řídící výbor pro každý projektový záměr vyjádření o souladu/nesouladu projektového záměru s IPRÚ (viz příloha č. 18 MPIN).

V případě, že se jedná o konkurenční soubory projektů (v součtu přesahují alokaci výzvy či nenaplnují požadované hodnoty indikátorů), posoudí Řídící výbor míru příspěví jednotlivých souborů projektů k parametrům výzvy (zejména v kontextu výše plnění indikátorů a požadovaných prostředků). V daném kontextu Řídící výbor zváží, kterému souboru projektů vydá doporučení. V případě nevydání doporučení musí být rozhodnutí dostatečně odůvodněno včetně doporučení k přepracování souborů projektů a dalšímu projednání v pracovní skupině. Odůvodnění musí být zformulováno přímo na jednání Řídícího výboru, nesmí být přenecháno Manažerovi IPRÚ. Vyjádření vydané Řídícím výborem má doporučující charakter a slouží jako podklad pro rozhodnutí ŘO.

O konečném rozhodnutí Řídícího výboru vyhotovuje do 5 pracovních dnů od jejího konání asistent manažera, případně pověřená osoba Řídícím výborem zápis z jednání. Na základě tohoto zápisu vyhotoví Manažer IPRÚ (ve spolupráci s příslušným tematickým koordinátorem pracovní skupiny) do 5 pracovních dnů od konání Řídícího výboru **Zprávu z hodnocení a následného výběru projektů** a zároveň informuje jednotlivé předkladatele projektových záměrů o usnesení Řídícího výboru. V případě projektů nedoporučených k financování bude rozhodnutí Řídícího výboru obsahovat i zdůvodnění, proč projekt (soubor projektů) nebyl doporučen k financování.

Tabulka 18: Proces hodnocení a schvalování projektových záměrů

Název činnosti	Svolání jednání Řídícího výboru	Příprava podkladů na jednání Řídícího výboru	Posouzení projektových záměrů dle environmentálních kritérií	Posouzení souladu projektových záměrů s integrovanou strategií	Vyhotovení Zprávy z hodnocení a následného výběru projektů a informování předkladatelů projektových záměrů
Garant	Manažer IPRÚ	Manažer IPRÚ	Předseda ŘV	Předseda ŘV	Manažer IPRÚ
Realizátor	Manažer IPRÚ	Asistent manažera	Řídící výbor	Řídící výbor	Manažer IPRÚ
Spolupracující subjekt	Asistent manažera	Tematičtí koordinátoři	Tematičtí koordinátoři	Tematičtí koordinátoři	Tematičtí koordinátoři
Schvalovatel	x	Manažer IPRÚ	Řídící výbor	Řídící výbor	Předseda Řídícího výboru
Vstupy	Výstup z PS – ucelený soubor projektů	Aktuální informace a záležitosti nutné k předložení do Řídícího výboru	Soubor projektových záměrů naplňující parametry výzvy	Soubor projektových záměrů naplňující parametry výzvy	Vyjádření ŘV o souladu/nesouladu projektu s IPRÚ KV
Výstupy	Pozvánka na jednání ŘV	Připravené podklady na jednání (např. přehled projektových záměrů, přehled plněných indikátorů,	Posouzení vlivů projektových záměrů na ŽP	Vyjádření ŘV o souladu/nesouladu projektu s IPRÚ KV	Zpráva z hodnocení a následného výběru projektů

Název činnosti	Svolání jednání Řídicího výboru	Příprava podkladů na jednání Řídicího výboru	Posouzení projektových záměrů dle environmentálních kritérií	Posouzení souladu projektových záměrů s integrovanou strategií	Vyhotovení Zprávy z hodnocení a následného výběru projektů a informování předkladatelů projektových záměrů
		čerpaných prostředků, apod.)			
Distribuce / uložení výstupů	E-mailová komunikace - pozvánka/ složka na sdíleném („ŘV“)	E-mailová komunikace/ složka na disku („ŘV“)	Zápis z jednání/ složka na disku („ŘV“)	Zápis z jednání/ složka na disku („ŘV“)	E-mailová komunikace, webové stránky IPRÚ/ Složka na disku („ŘV“)
Frekvence činnosti	Po projednání souboru projektových záměrů na PS	Před každým jednáním ŘV	Na jednání ŘV	Na jednání ŘV	Po jednání ŘV
Lhůta realizace	do 14 pracovních dnů od zpracování finálního souboru projektů pracovními skupinami	10 p. d. před termínem jednání	V den jednání ŘV	V den jednání ŘV	do 14 p. d. od konání ŘV

5.6 Rozpracování projektových záměrů do podoby konkrétních projektových žádostí a jejich předložení k hodnocení ŘO

Předkladatel projektového záměru, který byl doporučen Řídicím výborem, zpracuje standardní žádost o dotaci dle pravidel příslušného řídicího orgánu. Žádost vypracuje v monitorovacím systému MS2014+. Projektová žádost musí být zpracována a předložena zprostředkujícímu subjektu/řídicímu orgánu OP v termínu stanoveném v projektové fiši. Žádost musí mít veškeré parametry uvedené v projektové fiši. Povinnou přílohou žádosti o dotaci předkládané zprostředkujícímu subjektu/řídicímu orgánu OP je **vyjádření o souladu vydané Řídicím výborem, projektová fiše a informace za jednotlivé projektové záměry ze souboru projektových záměrů**, které se musí shodovat s informacemi uvedenými v žádosti o podporu a současně čestné prohlášení žadatele, že předkládaná žádost o podporu je totožná s projektovým záměrem projednaným na Řídicím výboru IPRÚ. Zprostředkující subjekt/řídicí orgán OP posoudí, zda se projektová žádost v základních parametrech shoduje s projektovou fiší. Následně projekt přechází do standardního hodnocení ŘO podle pravidel konkrétního operačního programu a specifických pravidlech vydaných k příslušné výzvě.

5.7 Monitoring a evaluace integrovaných projektů

Integrované projekty naplňující integrované strategie jsou realizovány a monitorovány standardním způsobem, tedy stejně jako ostatní individuální projekty.

Příjemci dotace (realizátoři integrovaných projektů) mají povinnost:

- informovat Nositele IPRÚ o stavu a průběhu projektů²²
 - předložit Nositeli IPRÚ kopii monitorovací zprávy, kterou v originále předkládají Řídicímu orgánu.
- **Monitorovací zpráva** (kopie):

²² Součástí projektového záměru bude čestné prohlášení předkladatele, že bude průběžně informovat nositele IPRÚ prostřednictvím manažera IPRÚ, resp. tematického koordinátora, o vývoji projektu.

- Slouží jako podklad pro žádost o platbu a také jako závěrečná shrnující zpráva.
- Konečný příjemce ji předkládá obvykle do 30 kalendářních dnů po ukončení realizace projektu dle smlouvy o financování.

Vyhodnocování provádí tematický koordinátor průběžně, po skončení etapy nebo po ukončení projektu a je realizováno:

- na základě předložených monitorovacích zpráv, zejména závěrečné zprávy, na základě údajů uvedených v MS2014+;
- z dostupných důkazů - dokladů, kterými lze jednoznačně doložit jejich dosažení (např. kolaudační rozhodnutí, předávací protokol,
- šetřením na místě, ze kterého se pořizuje zápis, který se vkládá do složky.

Další informace o monitoringu a evaluaci integrovaných projektů jsou uvedeny v kapitole 3.6.

6. Komunikace a publicita

Zde je nutné provázat s existujícími pravidly města pro zajištění informovanosti publicity.

V průběhu realizace IPRÚ KV a všech souvisejících aktivit bude probíhat komunikace uvnitř organizační struktury IPRÚ (tj. mezi jednotlivými řídicím a koordinujícími subjekty Nositele IPRÚ), komunikace Nositele IPRÚ s nadřazenými orgány a komunikace Nositele IPRÚ s předkladateli (ve fázi výzvy a posuzování) a s realizátory (ve fázi realizace) integrovaných projektů.

Nositel IPRÚ zajistí, aby se informace o IPRÚ KV dostaly k potenciálním příjemcům i širší veřejnosti a to prostřednictvím **webové stránky** (kvprojekty.cz/mmkv.cz). Webová stránka bude poskytovat aktualizované a podrobné informace o možnostech pro potenciální žadatele a detailní informace o schválených a realizovaných projektech, stejně jako o naplňování IPRÚ KV.

Za realizaci informovanosti a publicity IPRÚ KV je odpovědný Manažer IPRÚ a jeho asistent. Komunikace bude probíhat podle Komunikačního plánu, který obsahuje:

- definici cílových skupin (příjemci informace)
- předmět/obsah komunikace
- identifikaci komunikačních nástrojů a kanálů
- stanovení subjektů odpovědných za realizaci komunikace a přenos informace směrem k cílové skupině

Komunikační plán je popsán prostřednictvím **níže uvedených tabulek**, ze kterých je patrné nastavení systému a způsobu komunikace směrem ke konkrétním cílovým skupinám. Je však logické, že komunikační struktura je živým organismem a je tedy možné, že v případě potřeby může dojít v nastavení komunikačního plánu k dílčím změnám.

Pro každý rok realizace Komunikačního plánu bude zpracován roční operativní plán, který bude definovat roční finanční plán realizace jednotlivých opatření informovanosti a publicity v souladu s časovým rozložením opatření informovanosti a publicity. O realizaci komunikační strategie bude průběžně informován Řídicí výbor, a to na základě zprávy podávané Manažerem IPRÚ na jednání Řídicího výboru, která bude obsahovat Postup implementace komunikačního plánu, uskutečněná informační a komunikační opatření a použité komunikační prostředky.

A) Komunikační plán pro účely vnitřní komunikace uvnitř organizační struktury Nositele IPRÚ

Příjemce informace	Obsah komunikace	Komunikační kanál	Odpovědnost za přenos informace
Tematičtí koordinátoři	informace o rozhodnutích Řídicího výboru IPRÚ (např. změny IPRÚ)	osobní / e-mailová komunikace	Manažer IPRÚ
Manažer IPRÚ	informace o plnění indikátorů, harmonogramu, případných změnách a problémech v projektových záměrech apod.	osobní / e-mailová komunikace	Realizátor integrovaného projektu
	informace o rozhodnutích Řídicího výboru IPRÚ	jednání Řídicího výboru	Řídicí výbor IPRÚ
Řídicí výbor IPRÚ	návrh integrované strategie ke schválení	jednání Řídicího výboru	Manažer IPRÚ
	informace o plnění indikátorů, harmonogramu, případných změnách a problémech v projektových záměrech apod.	jednání Řídicího výboru	Manažer IPRÚ
Nositel IPRÚ	návrh integrované strategie ke schválení	zasedání statutárního orgánu nositele IPRÚ	Řídicí výbor IPRÚ
	informace o plnění indikátorů, harmonogramu, případných změnách a problémech v projektových záměrech apod.	jednání Řídicího výboru	Řídicí výbor IPRÚ

B) Komunikační plán pro účely účely vnější komunikace Nositele IPRÚ KV s jednotlivými zapojenými subjekty

Příjemce informace	Obsah komunikace	Prostředek komunikace	Odpovědnost za přenos informace
Řídicí orgány OP (ŘO OP)	představení konceptu integrované strategie	jednání RSK a NSK	zástupce nositele IPRÚ, který je členem NSK (zároveň výstupy od RSK)
	časový harmonogram výzev ŘO OP pro IPRÚ apod.	jednání RSK a NSK	zástupce nositele IPRÚ, který je členem NSK (zároveň výstupy od RSK)
	oznámení / zdůvodnění změn v průběhu realizace IPRÚ (vliv na harmonogram, finanční plán apod.)	Žádost o změnu integrované strategie (MS2014+; do 10 pracovních dnů)	Manažer IPRÚ
MMR ČR – Odbor regionální politiky (MMR – ORP)	představení konceptu integrované strategie	jednání NSK	zástupce nositele IPRÚ, který je členem NSK
	oznámení / zdůvodnění změn v průběhu realizace IPRÚ (vliv na harmonogram, finanční plán apod.)	Žádost o změnu integrované strategie (MS2014+; do 10 pracovních dnů)	Manažer IPRÚ
	přehled vývoje realizace IPRÚ, informace o schválených a realizovaných projektech, přehled plnění indikátorů, harmonogramu, finančního plánu	Zpráva o plnění integrované strategie (MS2014+; 2x ročně); Závěrečná zpráva o plnění integrované strategie (MS2014+)	Manažer IPRÚ
Národní stálá konference (NSK)	představení konceptu integrované strategie	jednání NSK	zástupce nositele IPRÚ, který je členem NSK (zároveň výstupy od RSK)
	časový harmonogram výzev ŘO OP pro IPRÚ apod.	jednání NSK	zástupce nositele IPRÚ, který je členem NSK (zároveň výstupy od RSK)
Regionální stálá konference (RSK)	představení konceptu integrované strategie	jednání RSK	zástupce nositele IPRÚ (člen Řídicího výboru), který je členem RSK
	časový harmonogram výzev ŘO OP pro IPRÚ apod.	jednání RSK	zástupce nositele IPRÚ (člen Řídicího výboru), který je členem RSK

C) Komunikační plán pro účely vnější komunikace Nositele IPRÚ KV s předkladateli a realizátory integrovaných projektů

Příjemce informace	Obsah komunikace	Prostředek komunikace	Odpovědnost za přenos informace
Partneři ve fázi přípravy projektových záměrů	konzultace tematického a strategického zaměření IPRÚ	jednání pracovních skupin	Manažer IPRÚ
Partneři ve fázi realizace (realizátoři projektů)	Základní podklady k přípravě projektu do IPRÚ, výzvy k předkládání projektů konzultace rozsahu, obsahového zaměření, harmonogramu, cílů projektových záměrů	webové stránky města SMKV	Manažer IPRÚ
		jednání pracovních skupin	Manažer IPRÚ
Veřejnost	průběžné informace o přípravě a realizaci IPRÚ KV (především v důležité milníky, změny)	veřejná projednání	Manažer IPRÚ
		webové stránky města SMKV (příp. na úředních deskách)	Manažer IPRÚ
		adresné elektronické zasílání informací	Manažer IPRÚ

Tabulka 19: Proces zajištění a realizace komunikačního plánu/komunikace s jednotlivými cílovými skupinami

Název činnosti	Komunikace s předkladateli projektových záměrů	Komunikace s realizátory projektů	Komunikace s veřejností	Komunikace s pracovními skupinami	Komunikace s Řídicím výborem	Komunikace s MMR-Odbor regionální politiky	Komunikace s jednotlivými ŘO OP	Komunikace a zajištění účasti na RKS a NKS,	Komunikace s dalšími externími orgány
Garant činnosti	Manažer IPRÚ	Manažer IPRÚ	Manažer IPRÚ	Manažer IPRÚ	Manažer IPRÚ	Manažer IPRÚ	Manažer IPRÚ	Manažer IPRÚ	Manažer IPRÚ
Realizátor	Manažer IPRÚ	Manažer IPRÚ	Manažer IPRÚ	Tematičtí koordinátoři	Manažer IPRÚ	Manažer IPRÚ	Manažer IPRÚ a tematičtí koordinátoři	Zástupce IPRÚ v RKS a NKS	Manažer IPRÚ a tematičtí koordinátoři
Spolupracující subjekt	Asistent manažera, Tematičtí koordinátoři	Asistent manažera, Tematičtí koordinátoři	Asistent manažera, Tematičtí koordinátoři	Manažer	Tematičtí koordinátoři	Řídicí výbor	Řídicí výbor	Řídicí výbor	Řídicí výbor
Schvalující subjekt	x	x	x	x	x	x	x	x	x
Vstupy	x	x	x	x	x	x	x	Průběžné reporty z monitoringu IPRÚ Zprávy o plnění integrované strategie	x
Výstupy	E-mailová komunikace, projektové fiše	E-mailová komunikace	E-mailová komunikace, dopisy, letáky a další materiály	Zápisy z jednání E-mailová komunikace	Zápisy z jednání E-mailová komunikace	Zápisy z jednání E-mailová komunikace	Zápisy z jednání E-mailová komunikace	Požadavky na nastavení harmonogramu, věcného a územní zacílení výzev	Zápisy z jednání E-mailová komunikace
Distribuce / uložení výstupů	E-mail	E-mail	E-mail	E-mail	E-mail	E-mail	E-mail	E-mail	E-mail
Frekvence činnosti	Dle potřeby	Dle potřeby	Dle potřeby	Dle potřeby	Dle potřeby	Dle potřeby	Dle potřeby	V termínech jednání RKS a NKS Požadavky na nastavení výzev dle potřeby, nejméně 1x ročně	Dle potřeby
Lhůta realizace	Dle potřeby	Dle potřeby	Dle potřeby	Dle potřeby	Dle potřeby	Dle potřeby	Dle potřeby	Dle potřeby	Dle potřeby

6.1 Zajištění publicity IPRÚ

Vzhledem k tomu, že příprava IPRÚ KV byla financována z evropských financí (v rámci Operačního programu Technická pomoc) a integrovaný plán je novým nástrojem v programovém období 2014 – 2020, je Nositel IPRÚ povinen zajistit propagaci a publicitu realizace IPRÚ KV vč. souvisejících činností. Tato povinnost pro něj plyne z Nařízení Komise (ES) č. 1828/2006 ze dne 8. prosince 2006 (dále jen Nařízení), kterým se stanoví prováděcí pravidla k nařízení Rady (ES) č. 1083/2006 o obecných ustanoveních týkajících se Evropského fondu pro regionální rozvoj, Evropského sociálního fondu a Fondu soudržnosti a k nařízení Evropského parlamentu a Rady (ES) č. 1080/2006 o Evropském fondu pro regionální rozvoj. Společným cílem všech aktivit v oblasti publicity je poskytování včasných a transparentních údajů veřejnosti a participujícím subjektům, aby došlo k rozšíření informací o možnostech čerpání. Základní cíle v oblasti propagační a informační podpory realizace IPRÚ KV jsou:

- Informovat veřejnost o existenci a průběhu realizace IPRÚ KV.
- informovat o výsledcích a úspěšnosti realizace IPRÚ KV.
- Informovat potenciální žadatele o obsahovém zaměření a možnostech čerpání financí v rámci IPRÚ KV, o podmínkách výzev, o hodnocení a výběru projektů včetně časového harmonogramu jednotlivých fází procesu, o výsledcích jednotlivých kol příjmu žádostí a o kontaktech na pracovníky, kteří jsou schopni poskytnout informace o IPRÚ KV.

K zajištění propagace a publicity IPRÚ KV jsou doporučovány následující nástroje a prostředky:

- Informační panely nebo informační tabulky;
- Tiskové a mediální zprávy;
- Tiskové konference při zahájení realizace IPRÚ KV, v jeho průběhu, popřípadě při jeho ukončení;
- Publikace, školící a informační materiály - vydávané za účelem informování o IPRÚ KV;
- Propagační předměty;
- Články a tematické přílohy v tisku, inzerce v tisku;
- Internet - umístění odkazu či informace o projektu a zejména o jeho výstupu na centrální na webových stránkách [http:// www.mmkv.cz](http://www.mmkv.cz) a <http://kvprojekty.cz>).

Tabulka 20: Proces zajištění publicity IPRÚ KV

Název činnosti	Zajištění publicity IPRÚ KV	Zajištění publicity v rámci integrovaných projektů
Garant	Manažer IPRÚ	Realizátor integrovaného projektu
Realizátor	Asistent manažera	Realizátor integrovaného projektu
Spolupracující subjekt	Tematický koordinátor/ Odbor strategií a dotací	Manažer IPRÚ/Asistent manažera
Schvalovatel	Řídící výbor	Manažer IPRÚ
Vstupy	Plán publicity a informovanosti	Plán publicity a informovanosti
Výstupy	Zpráva o realizaci publicity a informovanosti	Zpráva o realizaci publicity a informovanosti
Distribuce / uložení výstupů	E-mail	Projektová dokumentace
Frekvence činnosti	Průběžně	Průběžně
Lhůta realizace	Dle potřeby	Dle potřeby

Povinnost zajišťovat publicitu mají také příjemci dotace (realizátoři integrovaných projektů), přičemž musí dodržovat pravidla a povinnosti stanovené konkrétním operačním programem, v rámci něhož získali dotační podporu a zároveň musí zajistit publicitu IPRÚ KV.

Veškerá informační a propagační opatření musí obsahovat:

- **Symbol IPRÚ KV (IPRÚKV^o)** v souladu s „Manuálem vizuálního stylu“ (6/2012)
- **Symbol EU/Operačního programu/evropského fondu** (v souladu s Pravidly pro publicitu příslušného operačního programu)

Příjemce dotace má povinnost pro účel kontroly archivovat dokumentaci týkající se zajištění publicity. Tato dokumentace bude doložena při vyúčtování dotace.

Nositel je oprávněn provádět kontrolu plnění povinností při zajištění publicity ze strany příjemce dotace kdykoliv během realizace projektu/činnosti.

7. Systém archivace dokumentů

Všechny projekty spolufinancované z evropských fondů podléhají auditům a kontrolám, a to v kterékoliv fázi procesu – při uzavírání smluv, během realizace projektů nebo po jejich dokončení. Nositel IPRÚ je povinen předložit veškerou dokumentaci pro kontrolu ze strany Evropské komise, Evropského soudu auditorů, kontrolních orgánů ČR – např. řídicím orgánů operačních programů. Za účelem zajištění dostatečné auditní stopy všech procesů souvisejících s realizací IPRÚ je níže popsán systém evidence a archivace dokumentů.

7.1 Evidence a archivace dokumentů/složek/zápisů/spisů

Za zajištění systému uchování účetních podkladů každé jednotlivé operace IPRÚ KV v elektronické podobě a zajištění archivace dat vztahujících se k finančnímu řízení, monitoringu, evaluaci, kontrolám a auditům je zodpovědný Manažer IPRÚ. Podrobný postup pro uchování dokladů a dokumentů vznikajících při realizaci/implementaci IPRÚ KV je znázorněn v tabulce níže.

Tabulka 21: Proces evidence a archivace dokumentace IPRÚ KV

Název činnosti	Vytvoření archivu písemností a dokumentů k IPRÚ	Vytvoření sdíleného disku pro archivaci	Zajištění sběru písemností a dokumentů	Třídění a zakládání písemností a dokumentů do archivu	Třídění a zakládání (elektronických) písemností a dokumentů
Garant činnosti	Manažer IPRÚ	Manažer IPRÚ	Manažer IPRÚ	Manažer IPRÚ	Manažer IPRÚ
Realizátor	Asistent manažera	Asistent manažera	Manažer IPRÚ/ Asistent manažera/Tematičtí koordinátoři	Asistent manažera	Asistent manažera
Spolupracující subjekt	Manažer IPRÚ	Manažer IPRÚ	pracovní skupiny	Manažer IPRÚ	Manažer IPRÚ
Schvalující subjekt	Řídicí výbor IPRÚ	Řídicí výbor IPRÚ	Manažer IPRÚ	Manažer IPRÚ	Manažer IPRÚ
Vstupy	-	-	Vytvořené a existující písemnosti/dokumenty	Shromážděné písemnosti/dokumenty	Shromážděné písemnosti/dokumenty
Výstupy	Archiv písemností a dokumentů k IPRÚ	Disk se strukturou složek	Shromážděné dokumenty/písemnosti	Archivované dokumenty/písemnosti	Archivované dokumenty/písemnosti
Distribuce / uložení výstupů	Odbor strategií a dotací	Odbor strategií a dotací	Odbor strategií a dotací	Odbor strategií a dotací	Odbor strategií a dotací
Frekvence činnosti	1x	1x	Dle potřeby	Dle potřeby	Dle potřeby
Lhůta realizace	Před zahájením realizace IPRÚ	Před zahájením realizace IPRÚ	Dle potřeby	Dle potřeby	Dle potřeby

Pro účely evidence a archivace (převážně elektronických) dokumentů souvisejících s realizací IPRÚ bude vytvořena jasná stromová struktura, která umožní přehlednou správu dokumentů. V rámci níže uvedené struktury je možno vytvářet podsložky (např. podle příslušných let).

- IPRÚ_Realizace

- ISg
 - Verze 01_Schválení před hodnocením
 - Verze 02_Po hodnocení
 - Verze 03_Změna_XY
- Indikátory
- Finanční plán
- Rizika
 - Analýza rizik
 - Reporty rizik
- Monitoring
 - Monitorovací zprávy
 - Envi
 - Evaluace
- Výzvy
 - Plán výzev
 - Výzvy IROP
 - Výzvy IROP 1_1
 - Výzvy IROP 1_2
 - Výzvy IROP 2_1
 - Výzvy IROP 2_4
 - Výzvy IROP 3_1
 - Výzvy OPZ 1_1
 - Výzvy OPZ
 - Výzvy OPZ 1_1
 - Výzvy OPZ 2_1
 - Výzvy OPD
 - Výzvy OPD 1_4
- Databáze záměrů
- Jednání
 - ŘV
 - Statut_JŘ_Kodex
 - Jednání ŘV
 - PS
 - Statut_JŘ
 - Jednání PS
 - Veřejnost_Semináře
- Stížnosti

Všechny soubory budou respektovat jednotný systém pojmenovávání:

„Dokument_RRMMDD_Iniciály autora“

např.

„Výzva_IROP_1_1_161031_XY“

„Výzva_IROP_1_1_P1_Fiše_161031_XY“

Při zajišťování auditní stopy všech procesů souvisejících s realizací IPRÚ budou dodržovány následující zásady:

- Ze všech jednání bude pořizován písemný záznam. Jedná-li se o zápisy z jednání pracovních skupin a Řídicího výboru, je zápis ověřen předsedajícím.
- Archivují se veškerá usnesení z jednání pracovních skupin a Řídicího výboru.
- Eviduje se veškerá agenda související s vyhlášením výzev (vč. termínů zveřejnění), evidují se všechny přijaté projektové záměry
- Evidují se jakékoli námitky a stížnosti vč. informace o způsobu jejich vypořádání.

8. Seznam tabulek

Tabulka 1: Popis administrativních kapacit IPRÚ KV	37
Tabulka 2: Proces zajištění činnosti Řídícího výboru	39
Tabulka 3: Proces zajištění činnosti pracovní skupiny	41
Tabulka 4: Proces zajištění konzultační a metodické podpory	42
Tabulka 5: Proces posilování absorpční kapacity	43
Tabulka 6: Proces řízení změn IPRÚ KV	44
Tabulka 7: Proces vyřizování stížností	47
Tabulka 8: Environmentální indikátory pro monitoring IPRÚ KV	15
Tabulka 9: Proces zajištění monitoringu IPRÚ KV	49
Tabulka 10: Proces provádění evaluace IPRÚ KV	50
Tabulka 11: Proces řízení rizik	51
Tabulka 12: Popis rizik realizace IPRÚ Karlovy Vary a opatření k jejich řešení	53
Tabulka 13: Proces přípravy výzev pro předkládání projektových záměrů	61
Tabulka 14: Proces vyhlašování výzev pro předkládání projektových záměrů	62
Tabulka 15: Proces sběru, přípravy a projednávání projektových záměrů	63
Tabulka 16: Seznam kritérií pro posouzení souladu projektových záměrů s integrovanou strategií IPRÚ KV Řídícím výborem IPRÚ:	65
Tabulka 17: Environmentální kritéria pro výběr projektů ve vztahu k referenčním cílům ochrany životního prostředí	66
Tabulka 18: Proces hodnocení a schvalování projektových záměrů	67
Tabulka 19: Proces zajištění a realizace komunikačního plánu/komunikace s jednotlivými cílovými skupinami	72
Tabulka 20: Proces zajištění publicity IPRÚ KV	73
Tabulka 21: Proces evidence a archivace dokumentace IPRÚ KV	74