



EVROPSKÁ UNIE
EVROPSKÝ FOND PRO REGIONÁLNÍ ROZVOJ
INVESTICE DO VAŠÍ BUDOUCNOSTI

MINISTERSTVO PRO MÍSTNÍ ROZVOJ

Národní orgán pro koordinaci

VÝVOJ REALIZACE NSRR V OBDOBÍ 2007–2010

PROSINEC 2010



Ministerstvo pro místní rozvoj
Odbor řízení a koordinace NSRR
Staroměstské náměstí 6
110 15 Praha 1

E-mail: nok@mmr.cz

Vydáno NOK-MMR 21. ledna 2011

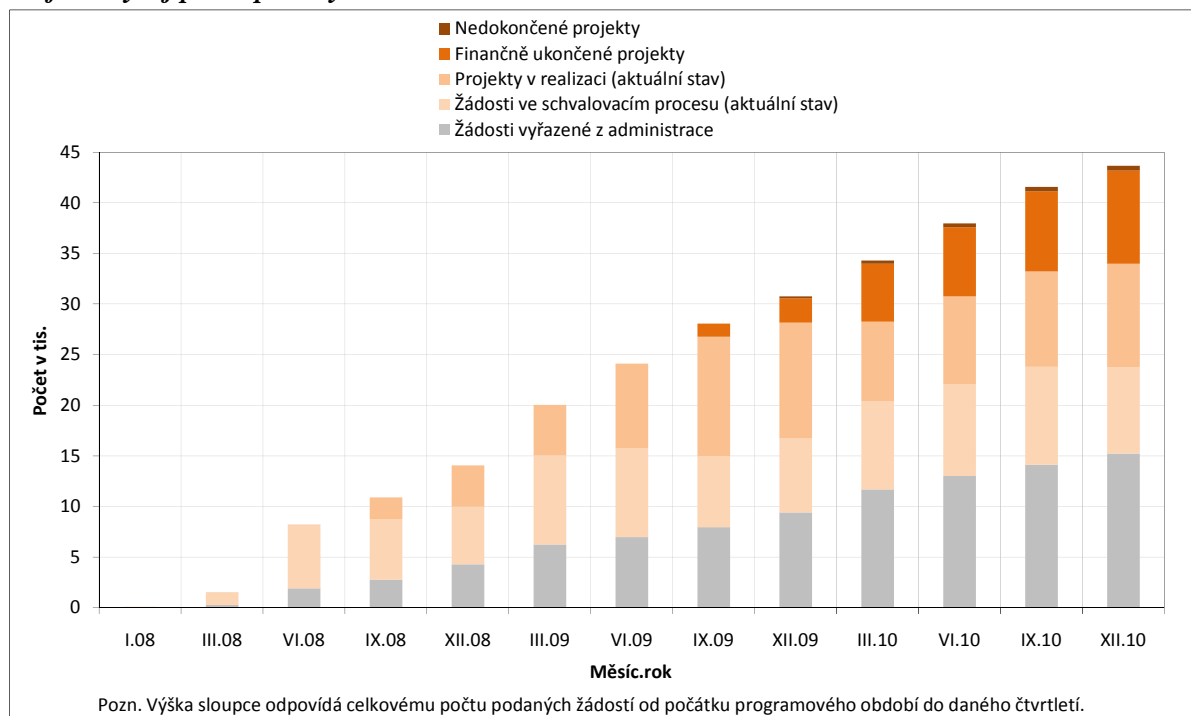
VÝVOJ REALIZACE NSRR¹ V OBDOBÍ 2007–2010

Kapitola poskytuje přehled o vývoji čerpání SF/ FS a národních zdrojů od počátku programového období v roce 2007 do konce roku 2010, tedy v průběhu prvních čtyř let programového období. Na úrovni NSRR tento přehled postihuje dynamiku vývoje a stav implementace prostřednictvím údajů o počtu projektů a čerpání finančních prostředků z fondů EU a národních zdrojů. Hlavním zdrojem dat jsou souhrnné údaje na úrovni NSRR prezentované v MMZ od jejího prvního vydání v lednu 2008.

Vývoj podaných žádostí

První výzvy k podávání žádostí o podporu ze SF/ FS a národních zdrojů řídicí orgány/ zprostředkující subjekty vyhlášovaly od počátku roku 2007, tedy ještě v době, kdy probíhalo schvalování programové dokumentace jednotlivých OP Evropskou komisí. První **projektové žádosti** byly ze strany žadatelů o podporu připravovány již v průběhu roku 2007. V lednu 2008 tak bylo předloženo 150 žádostí o podporu. Do konce roku 2008 pak žadatelé předložili přes 14 tis. žádostí a v prosinci 2009 se tento počet více než zdvojnásobil na 31 tis. žádostí. V průběhu roku 2010 bylo předloženo dalších téměř 13 tis. žádostí. Od počátku programového období k 5. lednu 2011 je tedy evidováno celkem 43 675 podaných žádostí o podporu z fondů EU a národních zdrojů.

Graf 1 - Vývoj počtu podaných žádostí na úrovni NSRR v období 2007–2010



Zdroj: MSC2007

¹ Údaje pouze za 17 operačních programů prvního a druhého cíle, tzn. bez operačních programů spadajících do třetího cíle politiky hospodářské a sociální soudržnosti EU realizované v České republice.

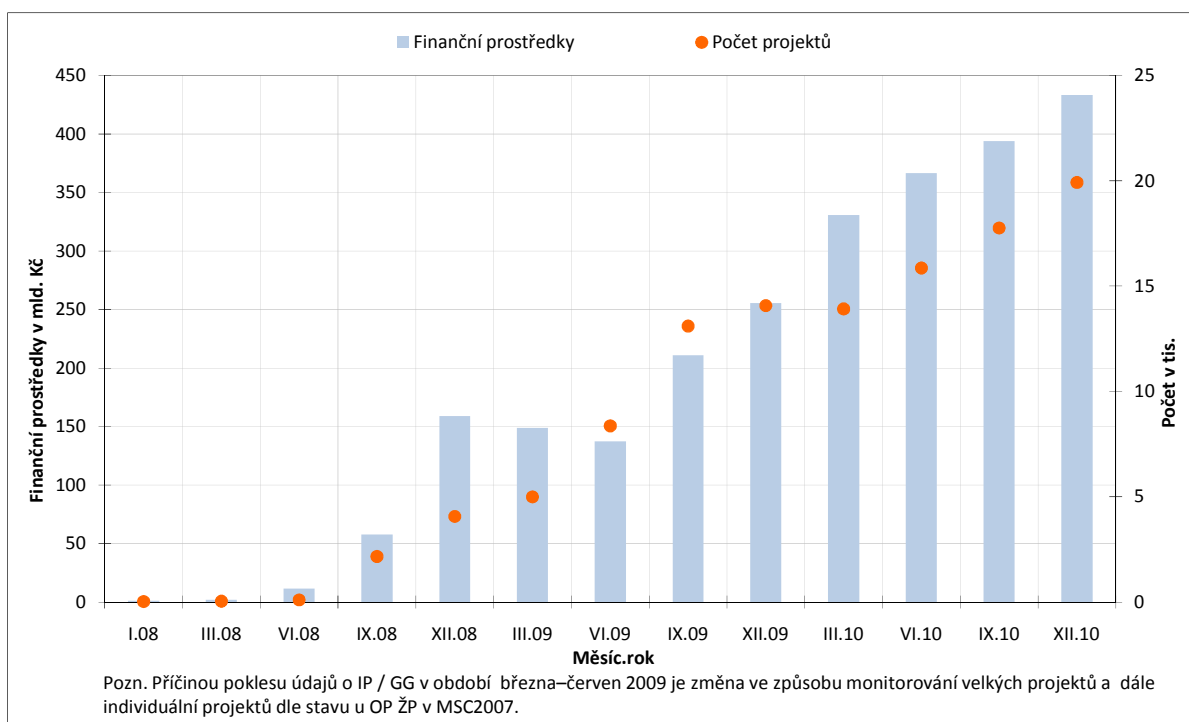
Stálý růst počtu podaných žádostí od počátku programového období svědčí o přetrvávajícím vysokém zájmu žadatelů o čerpání finančních prostředků ze SF/ FS a národních zdrojů. Ve čtvrtém roce programového období přitom u 15 ze 17 operačních programů objem finančních prostředků v podaných žádostech již nyní převyšuje celkovou alokaci OP na celé programové období (blíže kap. Realizace NSRR). Tato skutečnost ovšem neznamena, že v rámci těchto OP už není možné dále žádat o poskytnutí dotace z fondů EU a národních zdrojů.

V průběhu schvalovacího procesu dochází ke kontrole a hodnocení podaných žádostí z hlediska splnění podmínek výzvy a dalších předem stanovených kritérií. Tudíž ne každá projektová žádost je schválena ke spolufinancování z fondů EU a národních zdrojů. Od počátku programového období do konce roku 2010 byla během schvalovacího procesu vyřazena z administrace přibližně jedna třetina všech podaných žádostí, jak z hlediska počtu tak z hlediska požadovaných finančních prostředků.

Vývoj projektů s vydaným Rozhodnutím/ podepsanou Smlouvou

Zatímco v lednu 2008 bylo **schváleno ke spolufinancování z fondů EU a národních zdrojů** 25 individuálních projektů s finančním nárokem 0,9 mld. Kč (0,2 % alokace NSRR na programové období 2007–2013), tak v prosinci stejného roku bylo vydáno Rozhodnutí/ podepsána Smlouva o poskytnutí dotace už na více než 4 tis. IP/ GG v celkové hodnotě téměř 160 mld. Kč (19,1 %). Na konci roku 2009 to bylo 3,5krát více, tedy přes 14 tis. IP/ GG v hodnotě 255 mld. Kč (31,1 %). Od počátku programového období do konce roku 2010 řídicí orgány OP vydaly 19 923 Rozhodnutí/ Smluv o poskytnutí dotace na IP/ GG v celkové výši 433,3 mld. Kč (55,4 % alokace NSRR).

Graf 2 - Vývoj projektů s vydaným Rozhodnutím/ podepsanou Smlouvou o poskytnutí dotace v období 2007–2010 (CZK, EU a národní zdroje)



Zdroj: MSC2007

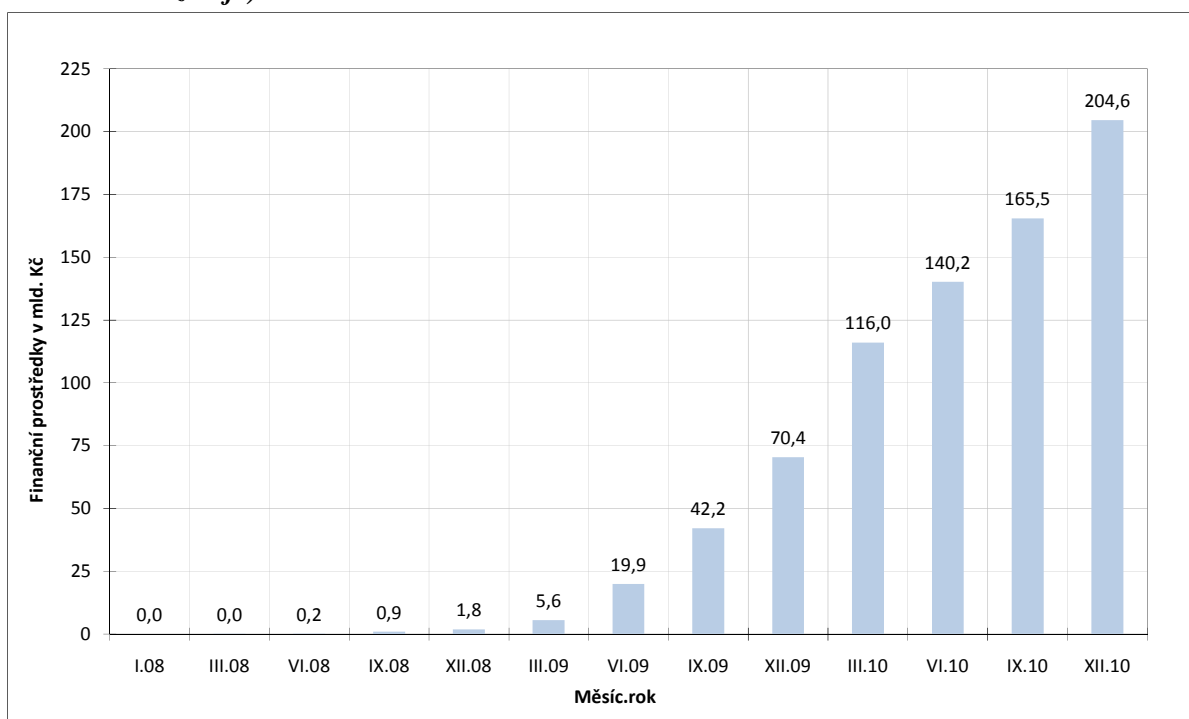
Neustále se také zvyšuje počet **finančně ukončených projektů**. Na konci roku 2009 byly veškeré realizační a administrativní činnosti ukončeny přibližně u 2,5 tis. individuálních projektů v celkové hodnotě 9,5 mld. Kč, tedy u téměř každého šestého IP s Rozhodnutím/ Smlouvou. Od počátku programového období do konce roku 2010 bylo finančně ukončeno 9 212 individuálních projektů v hodnotě 72,7 mld. Kč, tedy necelá polovina schválených IP a současně jedna šestina schválených finančních prostředků.

Ne všechny projekty ovšem dospějí do stavu finančního ukončení projektu. Z celkového počtu individuálních projektů s vydaným Rozhodnutím/ podepsanou Smlouvou o poskytnutí dotace bylo zatím **nedokončeno** 487 projektů v celkové hodnotě 3,6 mld. Kč. Příjemci pomoci stáhli projekt nebo řídicí orgány OP/ zprostředkující subjekty odstoupili od Rozhodnutí/ Smlouvy v případě 2,4 % schválených projektů, které pokrývaly 0,8 % schválených finančních prostředků.

Vývoj prostředků proplacených příjemcům

Před zahájením realizace projektu, po ukončení realizace části (etapy) nebo celého projektu (dle podmínek OP) příjemci předkládají dle harmonogramu stanoveného v Rozhodnutí/ Smlouvě žádosti o platbu na řídicí orgán OP/ ZS. První finanční prostředky na účty příjemců byly na základě schválených žádostí o platbu propláceny od počátku roku 2008. Na konci uvedeného roku bylo příjemcům proplaceno 1,8 mld. Kč. Do konce roku 2009 se objem proplacených prostředků navýšil o téměř 3 800 % na 70,4 mld. Kč. K dynamickému růstu sledovaného stavu docházelo hlavně v průběhu roku 2010. Ke konci minulého roku bylo na účty příjemců, kteří realizovali nebo realizují projekty spolufinancované ze SF/ FS a národních zdrojů, proplaceno 204,6 mld. Kč.)

Graf 3 - Vývoj proplacených prostředků příjemcům na úrovni NSRR v období 2007–2010 (CZK, EU a národní zdroje)



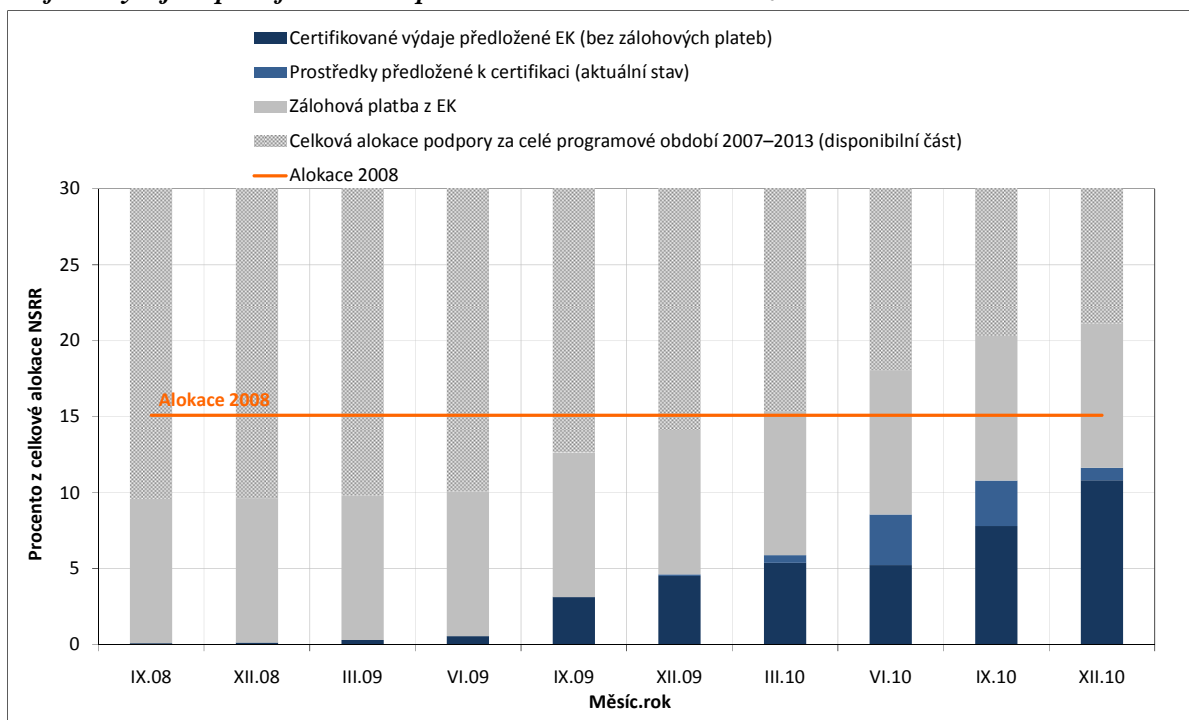
Zdroj: MSC2007

Vývoj čerpání finančních prostředků

Po schválení programové dokumentace jednotlivých OP Evropskou komisí došlo k vyplacení tzv. **předběžných plateb** (záloh) z Evropské komise jednotlivým OP (blíže kap. Stav pravidla n+3/ n+2). Další, **průběžné platby** z EK jsou již propláceny na základě souhrnných žádostí o platbu předkládaných PCO. Dle nařízení EK musela být první žádost o průběžnou platbu zaslána do 24 měsíců ode dne, kdy byla vyplacena EK první splátka předběžné platby. Pravidlo n+24, jak je tato podmínka označována, splnily všechny OP.

Na konci roku 2008 **objem certifikovaných, resp. vyčerpaných finančních prostředků** (bez započítání záloh) ze SF/ FS na úrovni NSRR představoval 0,1 % celkové alokace na celé programové období. O rok později, tj. na konci roku 2009, podíl činil 4,5 % alokace. Od počátku programového období do konce roku 2010 bylo certifikováno 10,8 % celkové alokace NSRR na programové období 2007–2013. Stav certifikovaných prostředků na úrovni jednotlivých OP ve vztahu k pravidlu n+3/ n+2 je detailně popsán v kapitole Stav pravidla n+3/ n+2.

Graf 4 - Vývoj čerpání finančních prostředků na úrovni NSRR ze SF / FS v období 2007–2010

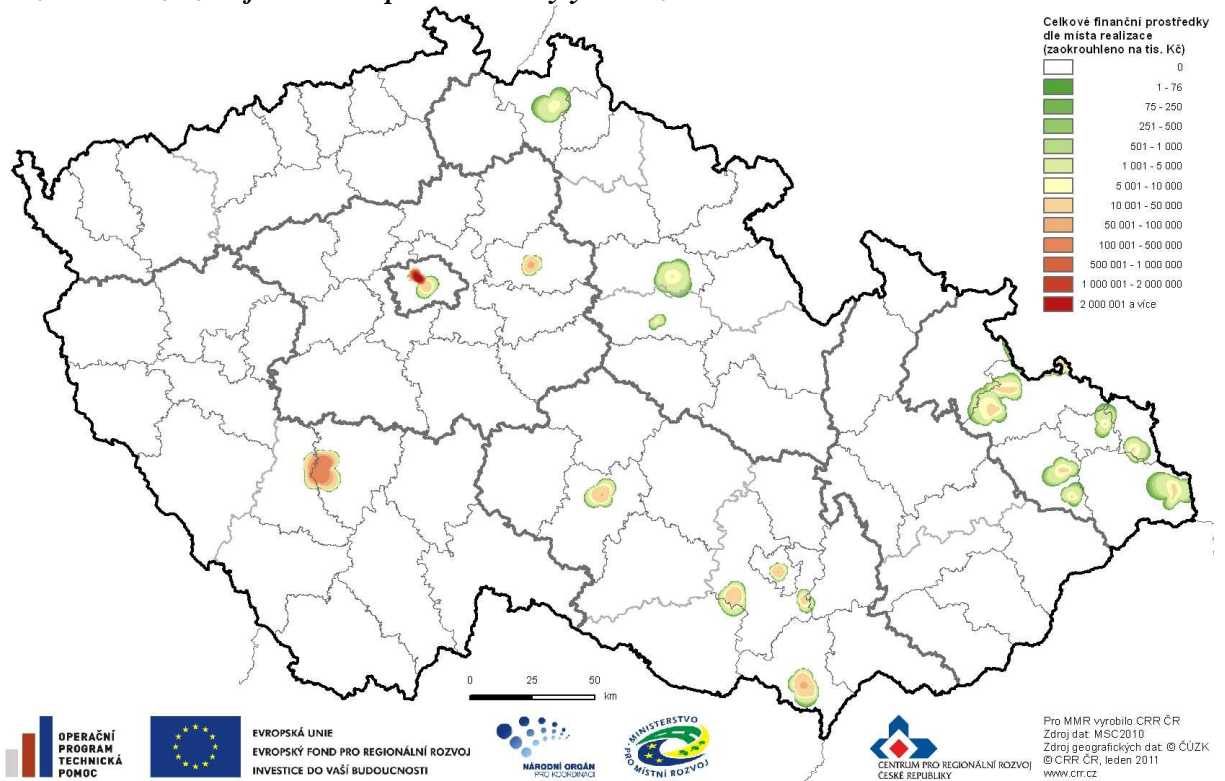


Zdroj: MSC2007

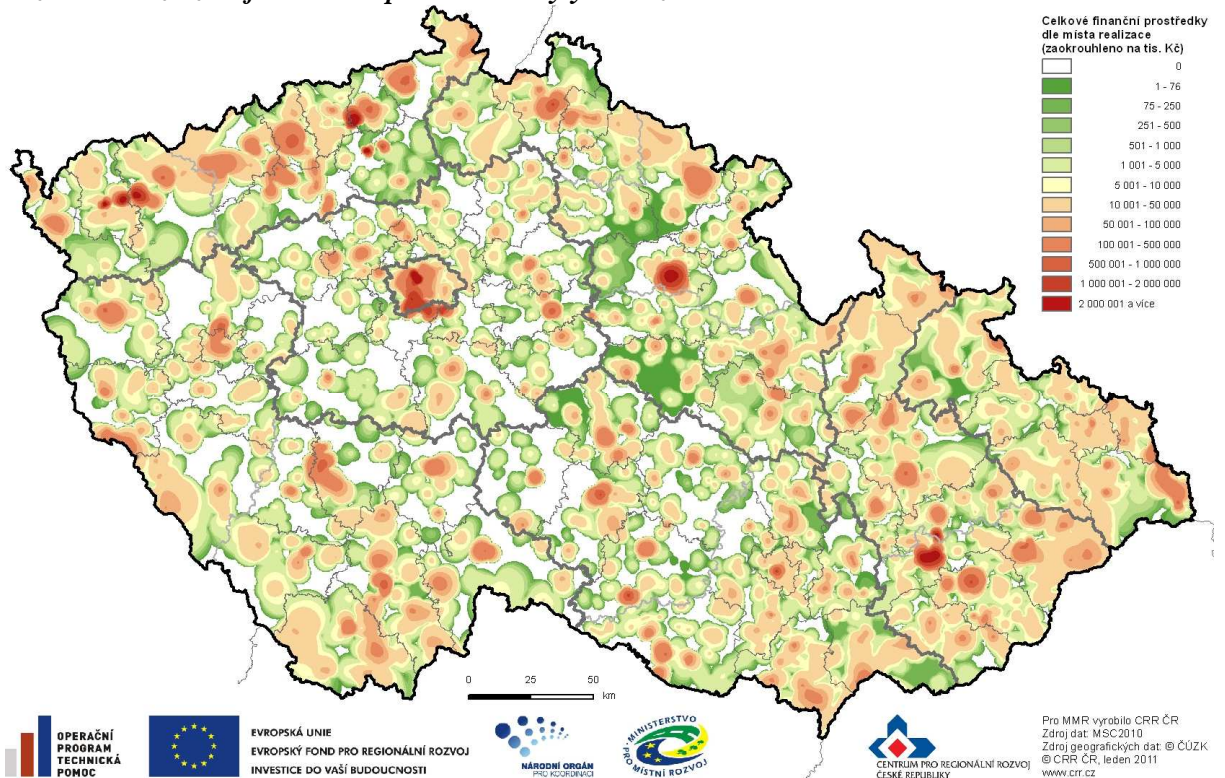
Vývoj rozložení finančních prostředků krytých Rozhodnutím/ Smlouvou na území České republiky v období 2007–2010

Na následujících čtyřech obrázcích je graficky znázorněn vývoj rozložení finančních prostředků krytých Rozhodnutím/ Smlouvou o poskytnutí dotace na území České republiky. Na každém obrázku je zachyceno prostorové rozmístění finančních prostředků ve výše uvedeném stavu od počátku programového období do roku 2007, resp. 2008, 2009 a 2010.

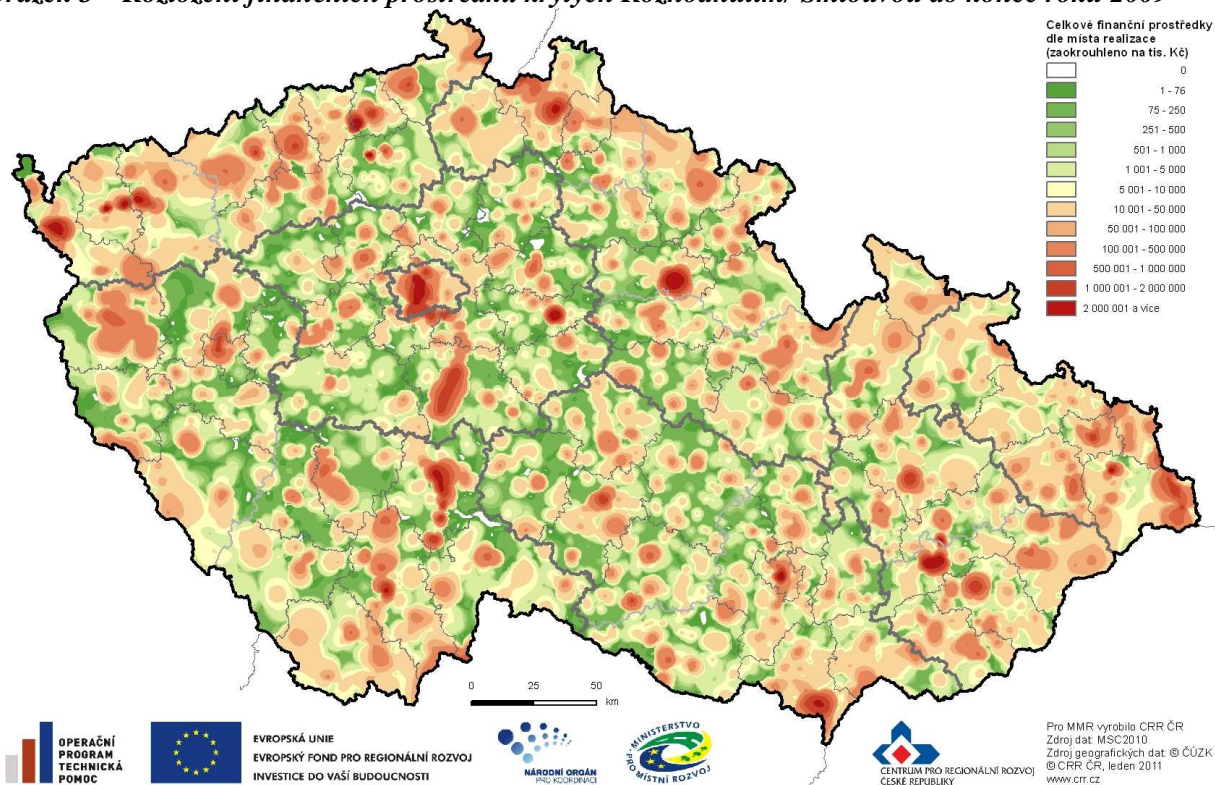
Obrázek 1 – Rozložení finančních prostředků krytých Rozhodnutím/ Smlouvou do konce roku 2007



Obrázek 2 – Rozložení finančních prostředků krytých Rozhodnutím/ Smlouvou do konce roku 2008



Obrázek 3 – Rozložení finančních prostředků krytých Rozhodnutím/ Smlouvou do konce roku 2009



Obrázek 4 – Rozložení finančních prostředků krytých Rozhodnutím/ Smlouvou do konce roku 2010

