

PRAHA JAKO ŽADATEL A PŘÍJEMCE ZE SF / FS A NÁRODNÍCH ZDROJŮ

ZÁŘÍ 2011

Ministerstvo pro místní rozvoj
Odbor řízení a koordinace NSRR
Staroměstské náměstí 6
110 15 Praha 1

E-mail: nok@mmr.cz

Vydáno NOK-MMR 25. října 2011

PRAHA JAKO ŽADATEL A PŘÍJEMCE ZE SF / FS A NÁRODNÍCH ZDROJŮ

V minulém čísle měsíční monitorovací zprávy (za měsíc srpen 2011) byla speciální kapitola věnována čerpání krajů ČR, které patří mezi žadatele a příjemce ze strukturálních fondů a Fondu soudržnosti (SF / FS) a národních zdrojů v programovém období 2007–2013. Z analýzy bylo vyjmuta hlavní město Praha, které má v rámci politiky hospodářské a sociální soudržnosti realizované na území Česka oproti ostatním krajům specifické postavení.

Region soudržnosti Praha patří mezi ekonomicky nejsilnější regiony v Evropské unii; neboť vykazuje vyšší hrubý domácí produkt (HDP) na obyvatele měřený paritou kupní síly než je 75 % průměru Společenství. Na základě kritérií stanovených Evropskou komisí¹ je tak způsobilý pro spolufinancování ze strukturálních fondů v rámci cíle 2 „Regionální konkurenceschopnost a zaměstnanost“, zatímco zbylé území Česka je spolufinancováno v cíli 1 „Konvergence“, příp. cíli 3 „Evropská územní spolupráce“.

Cílem analýzy je poskytnout přehled o aktuálním stavu čerpání státní správy a samosprávy působící na území hl. m. Prahy, tzn. ze dvou územně-administrativních úrovní. Analýza se zaměřuje na čerpání **Magistrátu hl. m. Praha**, který žádá a realizuje projekty spolufinancované ze SF / FS a národních zdrojů na území kraje Hlavní město Praha. Dále se analýza věnuje čerpání **úřadů jednotlivých pražských městských částí** jako žadatelů a příjemců dotace realizované na území dané městské části. Z pozice výkonu státní správy a samosprávy Magistrát hl. m. Praha i úřady městských částí realizací projektů spolufinancovaných ze SF / FS a národních zdrojů přispívají ke zvyšování konkurenceschopnosti Prahy vůči ostatním evropským metropolím a současně k rozvoji a zkvalitňování socioekonomického, společenského, fyzického a životního prostředí, k řešení negativních jevů typických pro urbánní oblasti a k zefektivňování řízení.

Analýza je založena na údajích o projektech a stavu čerpání z centrálního monitorovacího systému MSC2007, které jsou platné k 5. říjnu 2011.

MOŽNOSTI ČERPÁNÍ

V programovém období 2007–2013 je pro Magistrát hl. m. Praha a jednotlivé úřady pražských městských částí otevřena možnost čerpat finanční prostředky ze **4 tematických operačních programů** a **2 pražských operačních programů**. Následující tabulka uvádí prioritní osy, příp. oblasti podpory, ve kterých jsou oba sledované subjekty oprávněnými žadatelé a příjemci dotace ze SF / FS a národních zdrojů.

¹ Obecné Nařízení Rady (ES) č. 1083/2006, kapitola III „Územní způsobilost“ definuje regiony způsobilé pro financování ze strukturálních fondů a Fondu soudržnosti pro každý ze 3 cílů kohezní politiky EU s ohledem na výši hrubého domácího produktu na jednoho obyvatele podle parity kupní síly (HDP/PPP/obyv.) a hrubého národního důchodu (HND/PPP/obyv.) daného regionu vůči průměru EU-25.

Tab. 1 – Možnosti Magistrátu hl. města Praha a pražských městských částí čerpat finanční prostředky ze SF / FS a národních zdrojů

Název OP	Prioritní osa	Oblast podpory	Název prioritní osy / oblasti podpory	Celková alokace 2007–2013 (EU + NZ, mil. Kč)
OP Praha				7 889,7
OP Praha–Konkurenceschopnost	1		Dostupnost a rozvoj ICT	2 555,7
	2		Životní prostředí	1 701,6
	3	3.2	Podpora příznivého podnikatelského prostředí	292,2
	4		Technická pomoc	191,0
OP Praha–Adaptabilita	1		Podpora rozvoje znalostní ekonomiky	1 204,3
	2		Podpora vstupu na trh práce	917,4
	3		Modernizace počátečního vzdělávání	918,5
	4		Technická pomoc	109,0
Tematické OP				128 249,9
OP Životní prostředí	1		Zlepšování vodohospodářské infrastruktury a snižování rizika povodní	57 572,3
	2		Zlepšování kvality ovzduší a snižování emisí	18 327,8
	3		Udržitelné využívání zdrojů energie	19 714,6
	4		Zkvalitnění nakládání s odpady a odstraňování starých ekologických zátěží	22 588,3
OP Doprava	5		Modernizace a rozvoj pražského metra a systémů řízení silniční dopravy v hl. m. Praze	9 538,4
OP Lidské zdroje a zaměstnanost	4	4b.1	Posilování institucionální kapacity a efektivity veřejné správy	402,8
	5	5b.1	Mezinárodní spolupráce	72,1
OP Technická pomoc	3	3b.1	Podpora administrativních struktur včetně profesního vzdělávání	33,6
Celkem				136 139,6

Poznámka: Magistrát hl. města Praha a úřady pražských městských částí mohou čerpat i v jiných oblastech podpory OP, a to za předpokladu, že splní podmínky výzvy a podpora bude realizována mimo území hl. města Prahy.

Zdroj: Programové dokumenty řídicích orgánů OP, MSC2007 – 5. 10. 2011

Vzhledem k tomu, že Hl. m. Praha jako region soudržnosti (NUTS II) patří k ekonomicky nejrozvinutějším regionům EU, je jeho další rozvoj v rámci kohezní politiky EU spolufinancován z finančních prostředků určených na cíl 2 „Regionální konkurenceschopnost a zaměstnanost“. V Národním strategickém referenčním rámci České republiky v programovém období 2007–2013 byly pro účely spolufinancování tohoto regionu ustanoveny 2 operační programy (OP Praha–Konkurenceschopnost a OP Praha–Adaptabilita) a také některé tematické OP, ze kterých jsou podporovány aktivity jak na území způsobilém ke spolufinancování v cíli 1 (všechny regiony soudržnosti na území Česka kromě Prahy), tak v cíli 2 (Region soudržnosti Praha). Dále je možné na území hl. m. Prahy realizovat aktivity podporované z OP, které jsou spolufinancovány z Fondu soudržnosti, (tj. OP Doprava a OP Životní prostředí), neboť splňuje podmínky způsobilosti území pro spolufinancování z tohoto fondu.

Níže je uvedeno zaměření jednotlivých OP, ve kterých Magistrát hl. města Praha a úřady pražských městských částí mohou žádat o dotace ze SF / FS a národních zdrojů.

Z OP Praha–Konkurenceschopnost (spolufinancován z ERDF) může Magistrát hl. města Praha a úřady pražských městských částí čerpat finanční prostředky na podporu ekologicky příznivé povrchové veřejné

dopravy, rozvoj a dostupnost ICT služeb, na revitalizaci a ochranu území, úsporné a udržitelné využívání energií a přírodních zdrojů a dále na podporu příznivého podnikatelského prostředí.

V **OP Praha– Adaptabilita** (spolufinancován z ESF) jsou oba subjekty oprávněnými žadateli a příjemci ve všech prioritních osách. Podporován je rozvoj znalostní ekonomiky, vstup na trh práce a modernizace počátečního vzdělávání.

Z vícecílových OP jsou Magistrát hl. m. Praha a úřady pražských městských částí oprávněnými žadateli a příjemci v OP Lidské zdroje a zaměstnanost a OP Technická pomoc.

Podpora aktivit z **OP Lidské zdroje a zaměstnanost**, tj. posilování institucionální kapacity a efektivnosti veřejné správy a dále mezinárodní spolupráce, pro oba sledované žadatele a příjemce je spolufinancována z prostředků Evropského sociálního fondu (ESF) určených pro cíl 2.

Z **OP Technická pomoc** je pomoc zaměřena na podporu administrativních struktur včetně profesního vzdělávání pro subjekty zajišťující výkon funkce Pověřeného auditního subjektu, tj. Magistrát hl. m. Praha. Aktivity jsou spolufinancovány z prostředků Evropského fondu pro regionální rozvoj (ERDF) určených pro cíl 2.

Z ostatních tematických OP se Magistrátu hl. m. Praha a úřadům městských částí nabízí možnost čerpat finanční prostředky z OP Doprava a OP Životní prostředí, neboť jejich vybrané prioritní osy jsou spolufinancovány z Fondu soudržnosti.

Podpora z **OP Doprava** je určena na modernizaci a rozvoj pražského metra a systémů řízení silniční dopravy na území hl. m. Praha. Aktivity jsou spolufinancovány z Fondu soudržnosti a žadát o podporu může Magistrát hl. města Prahy².

V **OP Životní prostředí** může čerpat Magistrát hl. města Praha i úřady pražských městských částí podporu na zlepšování vodohospodářské infrastruktury a snižování rizika povodní, dále na zlepšení kvality ovzduší, udržitelné využívání zdrojů energie a zkvalitnění nakládání s odpady a odstraňování starých ekologických zátěží. Podpora těchto aktivit na území hl. m. Prahy je možná z důvodu jejich spolufinancování z Fondu soudržnosti.

Na počátku programového období 2007–2013 se Magistrát hl. města Praha a úřady městských částí mohly ucházet až o 136,1 mld. Kč (EU a národní zdroje). Z této sumy je 94,2 % prostředků alokováno v tematických OP. Největší podíl celkové alokace, o kterou mohou oba sledované subjekty žádat prostřednictvím tematických OP, je v OP Životní prostředí. V pražských OP alokace prioritních os a oblastí podpory, ve kterých jsou oba subjekty jedněmi z oprávněných žadatelů a příjemců, dosahuje 7,9 mld. Kč.

Na tomto místě je vhodné zdůraznit, že v uvedených prioritních osách a oblastech podpory jednotlivých OP Magistrát hl. města Praha a úřady pražských městských částí nejsou jedinými, tedy výhradními žadateli a příjemci. Znamená to, že o disponibilní alokace ze SF / FS a národních zdrojů může žádat řada dalších skupin příjemců z veřejného, soukromého i neziskového sektoru.

² Dalšími oprávněnými žadateli a příjemci v prioritní ose 5 OP Doprava jsou také vlastníci / správci dotčené infrastruktury.

ČERPÁNÍ HLAVNÍHO MĚSTA PRAHA

Tato kapitola se věnuje Magistrátu hl. m. Praha jako žadateli a příjemci ze SF / FS a národních zdrojů ve stávajícím programovém období. Poskytuje souhrnný přehled o dosavadním stavu čerpání Magistrátu hl. m. Praha v porovnání s ostatními krajskými úřady a ostatními žadateli a příjemci v rámci NSRR (tab. 2). Dále jsou uvedeny aktivity, které Magistrát hl. m. Praha realizuje v rámci jednotlivých OP.

Tab. 2 – Stav čerpání Magistrátu hl. m. Praha a na úrovni NSRR (EU a národní zdroje)

	Podané žádosti		Projekty s vydaným Rozhodnutím / podepsanou Smlouvou		Proplacené prostředky příjemcům
	počet	finanční prostředky	počet	mil. Kč	mil. Kč
Magistrát hl. m. Praha	120	13 414,0	47	2 697,9	1 724,9
Kraje	1 071	57 842,8	642	32 928,8	18 562,3
NSRR	71 114	1 119 207,6	31 685	529 577,3	272 005,5

Zdroj: MSC2007 – 5. 10. 2011, údaje za kraje jsou platné k 7. 9. 2011

Podané žádosti

Od počátku programového období do 5. října 2011 Magistrát hl. m. Praha předložil **120 žádostí o dotaci** ze SF / FS a národních zdrojů **v celkové výši 13,4 mld. Kč**. V porovnání s ostatními 13 kraji patří k neaktivnějším v předkládání žádostí o dotaci. Na celkovém počtu podaných žádostí (71 114) všemi žadateli o dotaci se Magistrát hl. m. Praha podílí 0,2 % a na celkovém požadovaném objemu finančních prostředků (1 119,2 mld. Kč) 1,2 %. Všech 14 krajských úřadů podalo necelá 2 % celkového počtu podaných žádostí a nárokují více než 6 % požadovaných finančních prostředků.

Z celkového počtu žádostí, které podal Magistrát hl. m. Praha, řídicí orgány / zprostředkující subjekty vyřadily z důvodu nesplnění podmínek výzvy nebo sám žadatel stáhl celkem 53 žádostí. Znamená to, že z administrace bylo vyřazeno 44,2 % žádostí, které Magistrát předložil od počátku programového období do 5. října 2011. V porovnání s ostatními kraji (vyřazeno 20,3 % podaných žádostí k 7. 9. 2011) a všemi příjemci v rámci NSRR (40,2 % k 5. 10. 2011) tak Magistrát hl. m. Praha vystupuje jako méně úspěšný překladač žádostí o dotaci ze SF / FS a národních zdrojů (MMZ 2011/08).

Projekty s vydaným Rozhodnutím

K 5. říjnu 2011 řídicí orgány / zprostředkující subjekty vydaly Rozhodnutí o poskytnutí dotace na **47 projektů v celkové hodnotě 2,7 mld. Kč**, u kterých je příjemcem Magistrát hl. m. Praha. Na celkovém počtu schválených projektů ke spolufinancování (31 685) se magistrátní projekty podílí 0,1 % a na schváleném objemu finančních prostředků (529,6 mld. Kč) 0,5 %. Všech 14 krajů se tak podílí na celkovém počtu projektů s vydaným Rozhodnutím / podepsanou Smlouvou o poskytnutí dotace přibližně 2 %, z celkového objemu schválených prostředků krajům připadá 7 %.

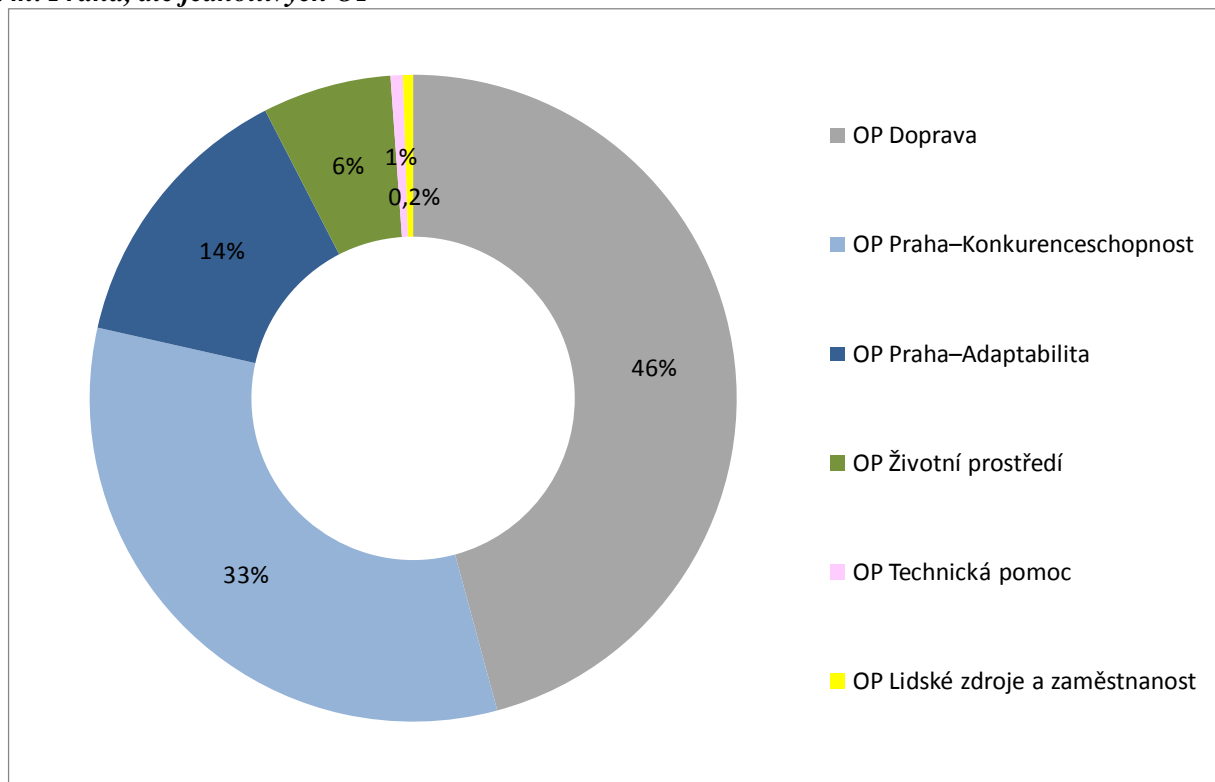
Magistrátu hl. m. Praha bylo **schváleno ke spolufinancování** ze SF / FS a národních zdrojů **39,2 % podaných žádostí**. To je výrazně nižší úspěšnost při schvalování žádostí o dotaci, než jakou dosahují ostatní kraje (59,9% průměrná úspěšnost) (MMZ 2011/08).

Průměrná finanční náročnost jednoho schváleného magistrátního projektu se pohybuje okolo **57 mil. Kč**, což je v porovnání s ostatními kraji (51 mil. Kč dle údajů k 7. 9. 2011) a zejména průměrem na úrovni NSRR (17 mil. Kč) výrazně vyšší částka (MMZ 2011/08).

Magistrát hl. m. Praha doposud získal ze SF / FS a národních zdrojů **2,2 tis. Kč na 1 obyvatele Prahy**, čímž se řadí k nejméně úspěšným krajům z hlediska objemu čerpaných finančních prostředků ze SF / FS a národních zdrojů na obyvatele.

Struktura schválených finančních prostředků dle jednotlivých OP, které Magistrát hl. m. Praha čerpá, je zachycena v grafu 1.

Graf 1 – Prostředky kryté Rozhodnutím / Smlouvou o poskytnutí dotace, jejichž příjemcem je Magistrát hl. m. Praha, dle jednotlivých OP



Zdroj: MSC2007 – 5. 10. 2011

Necelá polovina schválených finančních prostředků připadá na **OP Doprava** (46 %). V tomto OP Magistrát hl. m. Praha realizuje dva zatím své finančně nejnáročnější projekty, konkrétně projekty zaměřené na vytvoření systému řízení a regulace silničního provozu a zvýšení bezpečnosti silničního provozu v Praze. Cílem projektů je zvýšit plynulost a bezpečnost na vybraných úsecích hl. m. Prahy a snížit negativní důsledky silniční dopravy na životní prostředí ve městě. Prostředkem k tomu je instalace telematických zařízení, které přispějí k optimalizaci silničního provozu. Magistrát hl. m. Praha

realizací těchto projektů plně vyčerpal alokaci OP Doprava v oblasti podpory 5.2 „Zavádění systémů řízení a regulace silničního provozu v Praze“.

Druhý největší podíl schválených finančních prostředků Magistrát hl. m. Praha čerpá z **OP Praha–Konkurenceschopnost** (33 %). V tomto OP se magistrátní projekty podílí na celkovém objemu schválených finančních prostředků (6,1 mld. Kč) necelými 15 %. Magistrát hl. m. Praha s pomocí těchto peněz zřídil automatický systém poskytování informací a výstražných bezpečnostních hlášení na území města a přispěl ke zvýšení efektivity veřejné správy a služeb pro veřejnost ve vybraných městských částech (eGovernment). Dále vybudoval cyklostezky (Malá Chluchle–Lahovice a Rokytka) a také revitalizoval některé vybrané lokality za účelem zlepšit jejich fyzický stav a zpřístupnit je obyvatelům pro volnočasové aktivity (např. vodní dílo Džbán, areál Vršovické vodárny v Braníku, Přírodní park v Dubči, zahrady Kinských, nábřeží E. Beneše aj.).

Z **OP Praha–Adaptabilita** (14 % schválených finančních prostředků v magistrátních projektech, 16 % schválených finančních prostředků OP) Magistrát hl. m. Praha realizuje projekty v oblasti poskytování sociálních služeb (vznik Centra sociálních služeb Praha), na podporu znevýhodněných osob v oblasti sociální a pracovní integrace a také projekty vzdělávání pracovníků sociálních služeb. V oblasti vzdělávání probíhají aktivity zaměřené na zkvalitňování kompetencí a kvalifikace pedagogů v cizích jazycích, v práci s ohroženými dětmi a s dětmi se speciálními vzdělávacími potřebami. Projekt „Řemeslo žije!“ podporuje spolupráci středních odborných škol, které učí obory s výučním listem, s podniky z praxe.

Z Evropského sociálního fondu dále Magistrát hl. m. Praha spolufinancuje prostřednictvím **OP Lidské zdroje a zaměstnanost** projekty zaměřené na rozvoj úředníků magistrátu s cílem zlepšit jeho řízení a výkon.

Prostřednictvím **OP Životní prostředí** (6 % schválených finančních prostředků v magistrátních projektech) Magistrát hl. m. Praha čerpá finanční prostředky na projekty na snížení energetické náročnosti budov školních zařízení (doposud bylo provedeno zateplení u 11 školních objektů) a také na sanaci skládky v Praze–Slivenci.

Z pozice řídicího orgánu OP Praha–Konkurenceschopnost a OP Praha–Adaptabilita Magistrát hl. m. Praha dále realizuje v obou těchto programech projekty k zajištění implementace obou OP a z OP Technická pomoc projekty na zajištění výkonu pověřených auditních subjektů.

Investice realizované Magistrátem hl. m. Praha s pomocí SF / FS a národních zdrojů **jsou směřovány** do všech městských částí (obr. 1). Na celém území města Magistrát hl. m. Praha realizuje 3 projekty, a to již zmiňované dva projekty z OP Doprava (systém řízení a regulace silničního provozu a zvýšení bezpečnosti silničního provozu) a jeden projekt z OP Praha–Konkurenceschopnost (rozvoj eGovernmentu). Ostatní projekty, které Magistrát hl. m. Praha realizuje, se vyznačují jedním místem realizace, tzn. dílčí projekt je řešen na území jedné městské části. Jeden z magistrátních projektů je lokalizován mimo území města, konkrétně v obci Žihle v Plzeňském kraji, kde dochází k instalaci energeticky úsporných opatření v budovách v areálu školy v přírodě, jejímž zřizovatelem je právě Magistrát hl. m. Praha.

Významná koncentrace finančních prostředků na území MČ Praha 1 souvisí s lokalizací úřadů státní správy a samosprávy a také řídicích orgánů obou pražských OP v této městské části. Na území dalších městských částí, do kterých jsou směřovány velké objemy finančních prostředků ze SF / FS a národních zdrojů prostřednictvím magistrátních projektů (MČ Praha 4, MČ Praha 5, MČ Praha 6, MČ Praha 9, MČ Praha–Dubeč), jsou vedle dopravních projektů řešena finančně náročná zateplení objektů školních zařízení a revitalizace veřejných ploch.

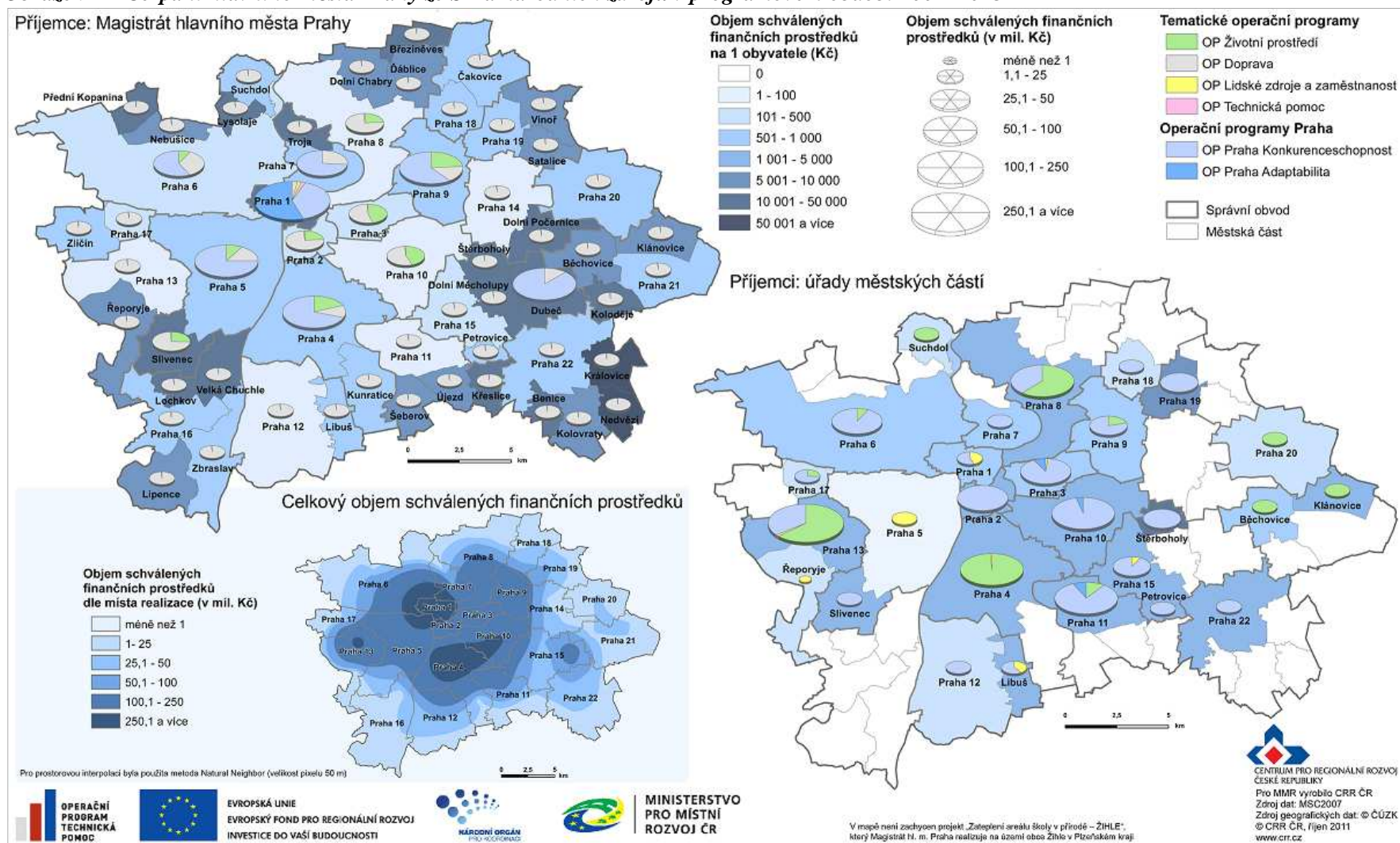
Z porovnání městských částí podle objemu schválených finančních prostředků na jednoho obyvatele z magistrátních projektů vyplývá, že nejvíce financí získaly vedle MČ Praha 1 okrajové městské části, což je dáno finanční náročností dopravních projektů a malou populační velikostí v těchto částech města.

Proplacené prostředky příjemci

Na účet Magistrátu hl. m. Praha bylo doposud ze SF / FS a národních zdrojů na spolufinancování projektů **proplaceno 1,7 mld. Kč**. Tato částka představuje 63,9 % celkového objemu schválených finančních prostředků, které se řídicí orgány zavázaly poskytnout na magistrátní projekty.

Od počátku programového období k 5. říjnu 2011 Magistrát hl. m. Praha uskutečnil s pomocí SF / FS a národních zdrojů a finančně již ukončil 18 projektů v celkové hodnotě 662,1 mil. Kč, tedy 38,3 % schválených projektů. Jedná se zejména o projekty spolufinancované z OP Praha–Konkurenceschopnost a OP Životní prostředí. V porovnání s ostatními kraji a NSRR Magistrát hl. m. Praha udržuje shodné tempo realizace svých projektů.

Obrázek 1 – Čerpání hlavního města Prahy ze SF a národních zdrojů v programovém období 2007–2013



Zdroj: MSC2007 – 5. 10. 2011

ČERPÁNÍ PRAŽSKÝCH MĚSTSKÝCH ČÁSTÍ

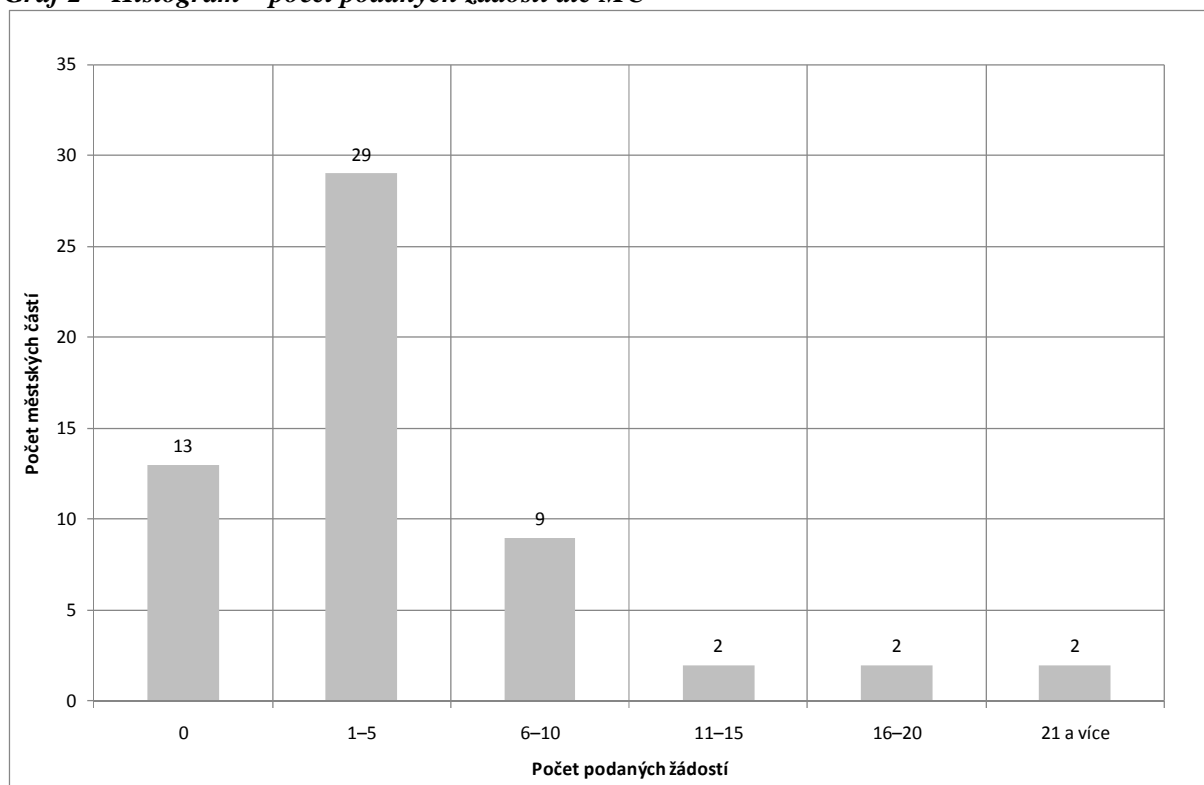
Následující část nabízí informace o stavu čerpání úřadů jednotlivých pražských městských částí jako žadatelů a příjemců ze SF a národních zdrojů (tab. 4). Městské části jsou porovnávány z hlediska aktivity a úspěšnosti získávání finančních prostředků. Stručně jsou charakterizovány také aktivity, na které městské části čerpají finanční prostředky z jednotlivých OP.

Podané žádosti

K 5. říjnu 2011 úřady městských částí podaly na řídicí orgány / zprostředkující subjekty **265 žádostí o dotaci** ze SF a národních zdrojů v celkové hodnotě **4,0 mld. Kč**. Na celkovém počtu podaných žádostí i na objemu požadovaných finančních prostředků v rámci NSRR se podílí 0,4 %.

V průměru každý úřad městské části předložil 5 žádostí o dotaci. V počtu podaných žádostí však existují mezi městskými částmi výrazné rozdíly. Základní pohled na rozdělení městských částí dle počtu podaných žádostí poskytuje graf 2.

Graf 2 – Histogram – počet podaných žádostí dle MČ



Zdroj: MSC2007 – 5. 10. 2011

Převažují městské části, které doposud podaly jen několik (od 1 do 10) žádostí o dotaci. **Nejaktivnější** z hlediska počtu podaných žádostí je MČ Praha 13 (33 žádostí), MČ Praha 4 (26 žádostí), MČ Praha 10 (20 žádostí) a MČ Praha 8 (17 žádostí). Třináct městských částí zatím nepředložilo od počátku programového období žádnou žádost o dotaci ze SF a národních zdrojů.

Z administrace bylo zatím vyřazeno 123 žádostí o dotaci, tedy 46,4 % podaných žádostí, které předložily úřady městských částí. Důvodem bylo nesplnění podmínek výzvy nebo podanou žádost stáhl sám úřad.

Projekty s vydaným Rozhodnutím

Úřadům městských částí bylo schváleno ke spolufinancování ze SF a národních zdrojů **88 projektů v celkové hodnotě 1,4 mld. Kč**. Tyto projekty představují 0,3 % schválených projektů na úrovni NSRR.

Úspěšnost všech městských částí **při schvalování podaných žádostí** dosahuje 33,2 %, tedy 1/3 předložených žádostí o dotaci byla schválena ke spolufinancování ze SF a národních zdrojů (tab. 3).

Tab. 3 - Úspěšnost městských částí při schvalování podaných žádostí (počet schválených projektů / počet podaných žádostí)

Městská část	Úspěšnost	Městská část	Úspěšnost
	%		%
Praha 1	20,0	Praha–Dolní Počernice	0,0
Praha 2	60,0	Praha 15	66,7
Praha 3	50,0	Praha–Dolní Měcholupy	0,0
Praha 4	34,6	Praha–Dubeč	0,0
Praha–Kunratice	0,0	Praha–Petrovice	20,0
Praha 5	14,3	Praha–Štěrboholy	40,0
Praha–Slivenec	25,0	Praha 16	0,0
Praha 6	11,1	Praha–Lipence	0,0
Praha–Lysolaje	0,0	Praha–Lochkov	0,0
Praha–Nebošice	50,0	Praha–Velká Chuchle	0,0
Praha–Přední Kopanina	0,0	Praha–Zbraslav	0,0
Praha–Suchdol	33,3	Praha 17	50,0
Praha 7	8,3	Praha–Zličín	0,0
Praha–Troja	0,0	Praha 18	14,3
Praha 8	35,3	Praha–Čakovice	0,0
Praha–Březiněves	0,0	Praha 19	50,0
Praha–Děblice	0,0	Praha–Satalice	0,0
Praha–Dolní Chabry	0,0	Praha–Vinoř	0,0
Praha 9	22,2	Praha 20	20,0
Praha 10	35,0	Praha 21	0,0
Praha 11	60,0	Praha–Běchovice	33,3
Praha–Křeslice	0,0	Praha–Klánovice	40,0
Praha–Šeberov	0,0	Praha–Koloděje	0,0
Praha–Újezd	0,0	Praha 22	50,0
Praha 12	25,0	Praha–Benice	0,0
Praha–Libuš	40,0	Praha–Kolovraty	0,0
Praha 13	63,6	Praha–Královice	0,0
Praha–Řeporyje	0,0	Praha–Nedvězí	0,0
Praha 14	0,0	Celkem	33,2

Poznámka:

Úspěšnost = počet projektů s vydaným Rozhodnutím / podepsanou Smlouvou / počet podaných žádostí * 100

Zdroj: MSC2007 – 5. 10. 2011, vlastní výpočty

Nejúspěšnější je z hlediska schválených podaných žádostí MČ Praha 15 (66,7% úspěšnost), MČ Praha 13 (63,6 %) a MČ Praha 11 s MČ Praha 2 (obě 60%). Naopak 17 úřadům městských částí doposud nebyla schválena ke spolufinancování žádná z podaných žádostí. Při zohlednění městských částí, které zatím

nepředložily žádnou žádost (13), z uvedeného vyplývá, že více než polovina z celkového počtu městských částí (konkrétně 30 z 57) zatím sama nezískala žádnou dotaci ze SF a národních zdrojů³.

Úřady městských částí získaly ze SF a národních zdrojů v průměru 1,2 tis. Kč na jednoho obyvatele. **Úspěšnost jednotlivých úřadů v objemu schválených finančních prostředků na jednoho obyvatele** poskytuje tabulka 4.

Tab. 4 – Úspěšnost městských částí v čerpání SF / FS a národních zdrojů (schválené finanční prostředky na jednoho obyvatele kraje)

Městská část	Schválené finanční prostředky na jednoho obyvatele	Městská část	Schválené finanční prostředky na jednoho obyvatele
	Kč / obyv.		Kč / obyv.
Praha 1	587,6	Praha–Dolní Počernice	0,0
Praha 2	1 905,3	Praha 15	1 499,6
Praha 3	769,5	Praha–Dolní Měcholupy	0,0
Praha 4	691,3	Praha–Dubeč	0,0
Praha–Kunratice	0,0	Praha–Petrovice	1 287,3
Praha 5	55,4	Praha–Štěrboholy	14 853,7
Praha–Slivenec	2 149,3	Praha 16	0,0
Praha 6	493,0	Praha–Lipence	0,0
Praha–Lysolaje	0,0	Praha–Lochkov	0,0
Praha–Nebušice	1 600,0	Praha–Velká Chuchle	0,0
Praha–Přední Kopanina	0,0	Praha–Zbraslav	0,0
Praha–Suchdol	294,9	Praha 17	395,3
Praha 7	514,0	Praha–Zličín	0,0
Praha–Troja	0,0	Praha 18	349,1
Praha 8	1 309,1	Praha–Čakovice	0,0
Praha–Březiněves	0,0	Praha 19	5 540,6
Praha–Děblice	0,0	Praha–Satalice	0,0
Praha–Dolní Chabry	0,0	Praha–Vinoř	0,0
Praha 9	883,2	Praha 20	234,0
Praha 10	2 162,1	Praha 21	0,0
Praha 11	2 420,9	Praha–Běchovice	722,0
Praha–Křeslice	0,0	Praha–Klánovice	1 628,0
Praha–Šeberov	0,0	Praha–Koloděje	0,0
Praha–Újezd	0,0	Praha 22	2 400,4
Praha 12	437,0	Praha–Benice	0,0
Praha–Libuš	1 580,0	Praha–Kolovraty	0,0
Praha 13	4 733,9	Praha–Královice	0,0
Praha–Řeporyje	0,0	Praha–Nedvězí	0,0
Praha 14	0,0	Celkem	1 156,4

Zdroj: MSC2007 – 5. 10. 2011, vlastní výpočty

Nejúspěšnější je v objemu získaných finančních prostředků na jednoho obyvatele MČ Praha–Štěrboholy, která získala 14,9 tis. Kč / obyv. K 5. říjnu 2011 byly úřadu této městské části schváleny ke spolufinancování dva projekty v celkové hodnotě 28,1 mil. Kč, konkrétně vytvoření sportovního a dětského hřiště a revitalizace parku Hruškov pro sportovně rekreační aktivity. Dále nejvíce finančních prostředků na jednoho obyvatele čerpá také MČ Praha 19 (5,5 tis. Kč / obyv.) a MČ Praha 13 (4,7 tis. Kč / obyv.). Zbylých 24 úřadů městských částí, kterým bylo vydáno Rozhodnutí / byla podepsána Smlouva

³ Projekty předložené Magistrátem hl. m. Praha a jinými žadateli s realizací na území dané městské části nejsou uvažovány.

o poskytnutí dotace, čerpá na jednoho obyvatele finanční prostředky v řádu tisíců, příp. stovek korun (tab. 5). Stav sledovaného ukazatele pro každou městskou část zachycuje sledovaný ukazatel obrázek č. 1.

Průměrná finanční náročnost projektu, který realizují úřady městských částí, dosahuje 16 mil. Kč. Projekty úřadů městských částí se svým finančním objemem shodují s projekty ostatních příjemců v rámci NSRR (17 mil. Kč). V průměru finančně nejnáročnější projekty realizuje MČ Praha 6 a MČ Praha 19, nicméně obě tyto městské části administrovaly po 1 projektu (konkrétně vybudování nového centrálního parku na území MČ Praha 19 a volnočasového areálu Ladronka na území MČ Praha 6). Oproti tomu MČ Praha 10, která vykazuje v průměru třetí nejvyšší finanční náročnost projektů, administruje 7 projektů ve 3 operačních programech (OP Životní prostředí a oba pražské OP).

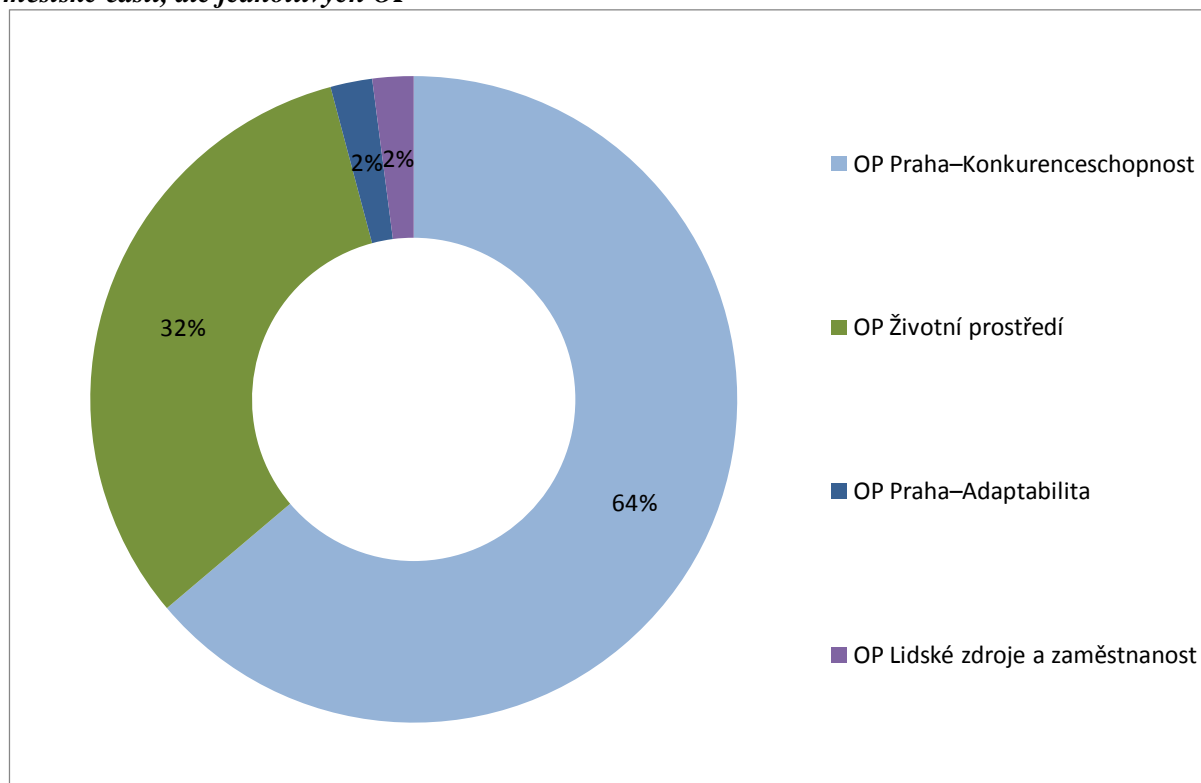
Tab. 5 – Úspěšnost městských částí v čerpání SF / FS a národních zdrojů (schválené finanční prostředky na jednoho obyvatele kraje)

Městská část	Průměrná finanční náročnost jednoho projektu	Městská část	Průměrná finanční náročnost jednoho projektu
	mil. Kč		mil. Kč
Praha 1	8,9	Praha–Dolní Počernice	0,0
Praha 2	31,3	Praha 15	11,5
Praha 3	18,9	Praha–Dolní Měcholupy	0,0
Praha 4	9,9	Praha–Dubeč	0,0
Praha–Kunratice	0,0	Praha–Petrovice	8,0
Praha 5	4,7	Praha–Štěrboholy	14,1
Praha–Slivenec	5,9	Praha 16	0,0
Praha 6	50,0	Praha–Lipence	0,0
Praha–Lysolaje	0,0	Praha–Lochkov	0,0
Praha–Nebošice	5,3	Praha–Velká Chuchle	0,0
Praha–Přední Kopanina	0,0	Praha–Zbraslav	0,0
Praha–Suchdol	1,9	Praha 17	3,4
Praha 7	21,6	Praha–Zličín	0,0
Praha–Troja	0,0	Praha 18	6,0
Praha 8	22,5	Praha–Čakovice	0,0
Praha–Březiněves	0,0	Praha 19	36,1
Praha–Děblice	0,0	Praha–Satalice	0,0
Praha–Dolní Chabry	0,0	Praha–Vinoř	0,0
Praha 9	23,5	Praha 20	3,5
Praha 10	34,3	Praha 21	0,0
Praha 11	21,1	Praha–Běchovice	2,6
Praha–Křeslice	0,0	Praha–Klánovice	2,5
Praha–Šeberov	0,0	Praha–Koloděje	0,0
Praha–Újezd	0,0	Praha 22	19,3
Praha 12	24,0	Praha–Benice	0,0
Praha–Libuš	7,8	Praha–Kolovraty	0,0
Praha 13	13,6	Praha–Královice	0,0
Praha–Řeporyje	0,0	Praha–Nedvězí	0,0
Praha 14	0,0	Celkem	16,5

Zdroj: MSC2007 – 5. 10. 2011, vlastní výpočty

Následující graf 3 zachycuje, z jakých OP čerpají úřady městských částí finanční prostředky ze SF a národních zdrojů. Současně obrázek 1 nabízí stejnou informaci na úrovni jednotlivých městských částí.

Graf 3 – Prostředky kryté Rozhodnutím / Smlouvou o poskytnutí dotace, jejichž příjemcem jsou pražské městské části, dle jednotlivých OP



Zdroj: MSC2007 – 5. 10. 2011

Největší část schválených finančních prostředků na projekty úřadů městských částí jsou poskytovány z **OP Praha–Konkurenceschopnost** (64 %). Pražské městské části se na celkovém objemu schválených finančních prostředků (6,1 mld. Kč) v tomto OP podílí 15 %, tedy stejným dílem jako Magistrát hl. m. Praha. Většina úřadů městských částí čerpá dotace ze SF a národních zdrojů z velké části, v některých případech i výhradně právě z OP Praha–Konkurenceschopnost (obr. 1), což je dáno zaměřením a nastavením tohoto programu. Městské části prostřednictvím tohoto OP realizují projekty zaměřené na revitalizaci a ochranu území (zejména zahrad, parků, sadů a veřejných ploch), na snížení energetické náročnosti a využívání obnovitelných zdrojů energie v budovách (zvláště ve školních zařízeních), dále na rozvoj ICT služeb ve veřejné správě a také na rozvoj služeb poskytovaných úřady městských částí podnikatelům.

Třetina schválených finančních prostředků pro úřady městských částí pochází z **OP Životní prostředí** (32 %). Z toho OP městské části získávají finanční prostředky hlavně na zateplení a realizaci dalších energetických úspor objektů základních a mateřských škol (MČ Praha 13, MČ Praha 4, MČ Praha 8, MČ Praha Klánovice, MČ Praha Běchovice, MČ Praha Praha 20 aj.). Některé úřady městských částí řeší zkvalitnění nakládání s odpady (MČ Praha 20 – Komunitní kompostárna Horní Počernice) a odstranění starých ekologických zátěží na svém území (MČ Praha 18 – analýza rizik kontaminovaného území).

Zbývající část schválených finančních prostředků úřady městských částí čerpají z programů spolufinancovaných z ESF.

Z **OP Praha–Adaptabilita** jsou spolufinancovány aktivity zaměřené na podporu vstupu na trh práce, např. osob ze znevýhodněných skupin, z odlišného sociokulturního prostředí, osob po výkonu trestu odnětí svobody nebo rodičů po rodičovské dovolené (MČ Praha 3, MČ Praha 10 a MČ Praha 11), nebo na integraci znevýhodněných a zdravotně postižených žáků do běžných škol (MČ Praha 11). Těmito projekty se úřady městských částí podílí na celkovém objemu schválených finančních prostředků z tohoto OP 1,3 %.

S pomocí finančních prostředků z **OP Lidské zdroje a zaměstnanost** úřady městských částí realizují projekty na zefektivnění řízení lidských zdrojů na svých úřadech (MČ Praha 1, 3, 4, 5, 13, Řeporyje, 15). Obsahem těchto projektů je zejména vzdělávání personalistů a vedoucích pracovníků. Dále úřady městských částí usilují o získání zkušeností zahraničních partnerů v oblasti, kterou na svém území považují za problematickou (MČ Praha–Libuš – nárůst počtu cizinců z východní Evropy a Asie, MČ Praha 13 – vyvážený rozvoj území).

Proplacené prostředky příjemcům

Od počátku programového období k 5. říjnu 2011 byly na účty úřadů městských částí proplaceny finanční prostředky ve výši **1,1 mld. Kč**, což činí 72,9 % prostředků, které se řídicí orgány zavázaly poskytnout na spolufinancování projektů městských částí.

Doposud bylo finančně ukončeno celkem 27 projektů v hodnotě 0,5 mld. Kč, které realizovaly úřady městských částí. Jedná se zejména o projekty realizované v rámci OP Praha–Konkurenceschopnost a OP Životní prostředí. Dalších necelých 70 % schválených projektů se aktuálně nachází v realizaci nebo již v poslední fázi administrace projektu.

Tab. 6 - Čerpání městských částí dle jednotlivých stavů

Městská část	Podané žádosti		Projekty s vydaným Rozhodnutím / podepsanou Smlouvou		Proplacené prostředky příjemcům
	počet	mil. Kč	počet	mil. Kč	mil. Kč
Praha 1	10	73,9	2	17,8	12,5
Praha 2	5	121,0	3	93,9	4,9
Praha 3	6	68,2	3	56,6	37,4
Praha 4	26	303,1	9	89,1	75,0
Praha–Kunratice	2	42,8	0	0,0	0,0
Praha 5	7	92,8	1	4,7	1,9
Praha–Slivenec	4	75,6	1	5,9	5,9
Praha 6	9	181,1	1	50,0	50,0
Praha–Lysolaje	0	0,0	0	0,0	0,0
Praha–Nebušice	2	11,8	1	5,3	5,3
Praha–Přední Kopanina	0	0,0	0	0,0	0,0
Praha–Suchdol	3	16,2	1	1,9	1,9
Praha 7	12	160,9	1	21,6	20,0
Praha–Troja	1	7,2	0	0,0	0,0
Praha 8	17	517,5	6	135,1	130,9
Praha–Březiněves	1	2,0	0	0,0	0,0
Praha–Dáblice	0	0,0	0	0,0	0,0

Městská část	Podané žádosti		Projekty s vydaným Rozhodnutím / podepsanou Smlouvou		Proplacené prostředky příjemcům
	počet	mil. Kč	počet	mil. Kč	mil. Kč
Praha–Dolní Chabry	0	0,0	0	0,0	0,0
Praha 9	9	215,6	2	47,1	34,9
Praha 10	20	484,9	7	240,0	148,1
Praha 11	15	261,6	9	190,3	115,7
Praha–Křeslice	0	0,0	0	0,0	0,0
Praha–Šeberov	0	0,0	0	0,0	0,0
Praha–Újezd	1	20,4	0	0,0	0,0
Praha 12	4	109,0	1	24,0	21,6
Praha–Libuš	5	36,5	2	15,7	2,4
Praha 13	33	396,3	21	285,1	253,9
Praha–Řeporyje	0	0,0	0	0,0	0,0
Praha 14	9	229,8	0	0,0	0,0
Praha–Dolní Počernice	3	135,0	0	0,0	0,0
Praha 15	6	55,6	4	46,1	41,8
Praha–Dolní Měcholupy	2	8,6	0	0,0	0,0
Praha–Dubeč	1	2,0	0	0,0	0,0
Praha–Petrovice	5	34,5	1	8,0	7,4
Praha–Štěřboholy	5	66,3	2	28,2	15,7
Praha 16	2	20,5	0	0,0	0,0
Praha–Lipence	0	0,0	0	0,0	0,0
Praha–Lochkov	1	2,0	0	0,0	0,0
Praha–Velká Chuchle	1	8,6	0	0,0	0,0
Praha–Zbraslav	1	8,9	0	0,0	0,0
Praha 17	6	30,8	3	10,1	1,5
Praha–Zličín	1	10,7	0	0,0	0,0
Praha 18	7	55,6	1	6,0	6,0
Praha–Čakovice	1	1,2	0	0,0	0,0
Praha 19	2	40,2	1	36,1	35,3
Praha–Satalice	0	0,0	0	0,0	0,0
Praha–Vinoř	0	0,0	0	0,0	0,0
Praha 20	5	31,2	1	3,5	0,9
Praha 21	2	7,9	0	0,0	0,0
Praha–Běchovice	3	23,7	1	2,6	2,6
Praha–Klánovice	5	14,6	2	5,0	5,0
Praha–Koloděje	0	0,0	0	0,0	0,0
Praha 22	2	20,8	1	19,3	17,4
Praha–Benice	0	0,0	0	0,0	0,0
Praha–Kolovraty	2	9,0	0	0,0	0,0
Praha–Královice	0	0,0	0	0,0	0,0
Praha–Nedvězí	1	17,9	0	0,0	0,0
Celkem	265	4 033,7	88	1 449,0	1 055,6

Zdroj: MSC2007 – 5. 10. 2011

ZÁVĚR

Analýza poskytla přehled o aktuálním stavu čerpání státní správy a samosprávy působící na území hl. m. Prahy. Zaměřila se na čerpání Magistrátu hl. m. Praha a úřadů jednotlivých pražských městských částí.

Od počátku programového období k 5. říjnu 2011 Magistrát hl. m. Praha zažádal o dotaci ze SF / FS a národních zdrojů v celkové hodnotě 13,4 mld. Kč, z toho mu bylo schváleno poskytnutí 2,7 mld. Kč. Magistrát hl. m. Praha tak získal 2,2 tis. Kč na jednoho obyvatele. V porovnání s ostatními 13 krajskými úřady zatím Magistrát hl. m. Praha vystupuje jako méně úspěšný žadatel o dotace ze SF / FS a národních zdrojů. Největší objem schválených finančních prostředků Magistrát hl. m. Praha získal z OP Doprava na vytvoření systému řízení a regulace silničního provozu a zvýšení bezpečnosti silničního provozu v Praze. Významnou část finančních prostředků Magistrát hl. m. Praha čerpá z OP Praha–Konkurenceschopnost na rozvoj veřejné správy a služeb a na zlepšení fyzického stavu objektů a veřejných prostranství. Další magistrátní projekty jsou spolufinancovány z OP Praha–Adaptabilita, OP Lidské zdroje a zaměstnanost a OP Životní prostředí.

V čerpání úřadů pražských městských částí ze SF a národních zdrojů analýza odhalila velké rozdíly. Třináct z 57 městských částí zatím nepředložilo žádnou žádost o dotaci ze SF a národních zdrojů. Ostatních 44 úřadů městských částí zažádalo o dotaci v celkové výši 4,0 mld. Kč. Dotace ze SF a národních zdrojů byla doposud schválena 27 úřadům městských částí v celkové hodnotě 1,4 mld. Kč. Jako nejaktivnější a nejúspěšnější v čerpání SF a národních zdrojů vystupuje MČ Praha 13, dále MČ Praha 10 a MČ Praha 11. Úřady městských částí čerpají největší část schválených finančních prostředků z OP Praha–Konkurenceschopnost a OP Životní prostředí. Projekty jsou zaměřeny zejména na revitalizaci a ochranu území a snížení energetických ztrát budov. Dále úřady městských částí realizují projekty na podporu vstupu osob na trh práce a zvýšení efektivity práce na úřadech, které jsou spolufinancovány z OP Praha–Adaptabilita a OP Lidské zdroje a zaměstnanost.

Investice ze SF / FS a národních zdrojů, které čerpá Magistrát hl. m. Praha a úřady jednotlivých pražských městských částí, jsou rozmístěny na celém území města. Díky realizaci magistrátních projektů finanční prostředky směřují také na území městských částí, které prostřednictvím svých úřadů z fondů EU zatím nečerpají. Největší koncentrace finančních prostředků ze SF / FS a národních zdrojů je na území MČ Praha 1, MČ Praha 4 a MČ Praha 13. Naopak nejméně prostředků je směřováno do okrajových městských částí.

Subjekty státní správy a samosprávy s působností na území hl. m. Prahy využívají finanční prostředky ze SF / FS a národních zdrojů k realizaci aktivit vedoucích k rozvoji fyzického, přírodního a socioekonomického prostředí a k řešení dílčích problematických jevů.



PRAHA JAKO ŽADATEL A PŘÍJEMCE
ZE SF /FS A NÁRODNÍCH ZDROJŮ – ZÁŘÍ 2011



MINISTERSTVO
PRO MÍSTNÍ
ROZVOJ ČR