

INTEGROVANÉ PLÁNY ROZVOJE MĚST

ČERVENEC 2011

Ministerstvo pro místní rozvoj
Odbor řízení a koordinace NSRR
Staroměstské náměstí 6
110 15 Praha 1

E-mail: nok@mmr.cz

Vydáno NOK-MMR 23. srpna 2011

INTEGROVANÉ PLÁNY ROZVOJE MĚST

Integrované plány rozvoje měst představují v současném programovém období nejvýznamnější koordinační nástroj pro intervence jak z regionálních, tak tematických operačních programů cílených na urbánní problematiku. Podpora implementace integrovaných plánů rozvoje měst je obsažena v Národním strategickém referenčním rámci ve čtvrtém strategickém cíli „Vyvážený rozvoj území“, který bere v potaz nutnost zmírňovat disparity mezi regiony i uvnitř regionů prostřednictvím posilování územní a sociální soudržnosti.

Cílem integrovaných plánů rozvoje měst je koordinace aktivit a soustředění zdrojů na řešení nejzávažnějších identifikovaných problémů na území měst. Příprava i samotná realizace integrovaných plánů rozvoje měst vyžaduje zapojení a spolupráci partnerů z veřejného, soukromého i neziskového sektoru, což přispívá ke zdárnému strategickému plánování ve městech.

Integrovaným plánem rozvoje města se rozumí soubor vzájemně obsahově a časově provázaných projektů, které jsou realizovány ve vymezené části města nebo v rámci tematického přístupu na celém území města, směřujících k dosažení společného cíle či cílů daného území¹. Příprava a realizace IPRM je tedy v porovnání s individuálními projekty administrativně náročným procesem.

Integrované plány rozvoje měst (dále IPRM) jsou tedy realizovány na dvou úrovních:

- První úroveň představují samotné IPRM, které stanoví strategii, cíle a zaměření plánu včetně indikovaného okruhu a počtu dílčích projektů. Předkladateli IPRM jsou města určené dle podmínek výzvy příslušných řídicích orgánů, na které je schválena celková alokace, ze které jsou následně financovány jednotlivé projekty.
- Druhou úroveň tvoří jednotlivé dílčí projekty příslušných IPRM, které jsou předkládány žadateli určených výzvou řídicího orgánu a které současně přispívají k naplňování cíle IPRM jako celku. Individuální projekty jsou jednotlivě předkládány a schvalovány řídicími orgány.

IPRM může být podporován ze dvou zdrojů, resp. operačních programů – buď z příslušné oblasti podpory regionálního OP, nebo z vymezené oblasti podpory Integrovaného OP. K naplňování integrovaného přístupu IPRM přispívá i realizace projektů financovaných z jiných operačních programů, které mají z hlediska naplňování cílů přímou vazbu na příslušné IPRM. Realizace těchto projektů tak přispívá k naplnění cílů příslušného IPRM. Cílem je dosažení synergií jednotlivých intervencí, které díky soustředění aktivit podporovaných z různých operačních programů do určitého území města přináší větší efektivitu a vyšší přidanou hodnotu realizovaných opatření.

Následující kapitoly mají za cíl seznámit čtenáře s IPRM financovanými z Integrovaného OP a regionálních OP, a to z hlediska aktuálního stavu čerpání a také rizik a problémů, se kterými se města v současné době potýkají.

¹ Základní podmínky pro přípravu a realizaci integrovaných plánů rozvoje měst jsou zaneseny v „Metodickém pokynu Ministerstva pro místní rozvoj k hlavním zásadám pro přípravu, hodnocení a schvalování Integrovaného plánu rozvoje města“, schválený Usnesením vlády ČR č. 883 ze dne 13. srpna 2007. Řídicí orgány následně specifikovaly konkrétní podmínky IPRM ve svých příručkách pro žadatele a příjemce.

IPRM FINANCOVANÉ Z INTEGROVANÉHO OP

IPRM jsou v rámci Integrovaného OP podporovány z **oblasti podpory 5.2 „Zlepšení prostředí v problémových sídlištích“**, jejímž cílem je zvýšení kvality života a životního prostředí pro obyvatele problémových sídlišť ve velkých městech nad 20 000 obyvatel prostřednictvím revitalizace prostředí těchto sídlišť a regenerace bytových domů v sídlištích, včetně úspor energie. Kromě těchto aktivit jsou v rámci tzv. **pilotních projektů** současně podporovány také aktivity sociálního začleňování. Tyto projekty mohou být tak podpořeny také z oblasti podpory 3.1 „Služby v oblasti sociální integrace“ v Integrovaném OP, z oblastí podpory 3.2 „Podpora sociální integrace romských lokalit“ a 5.1 „Mezinárodní spolupráce“ v OP Lidské zdroje a zaměstnanost a také z oblasti podpory 1.2 „Rovné příležitosti dětí a žáků, včetně dětí a žáků se speciálními vzdělávacími potřebami“ v OP Vzdělávání pro konkurenceschopnost. Pilotní projekty jsou jedním z významných nástrojů podporujícím zlepšení životních podmínek romské komunity ohrožené sociálním vyloučením.

Projekty na regeneraci bytových domů podléhají notifikaci ze strany Evropské komise, která stanovila míru podpory na 40 % z ERDF² a 60 % z národních zdrojů. V případě projektů zaměřených na revitalizaci veřejných prostranství zůstala zachována míra podpory 85 % z ERDF a 15 % z národních zdrojů.

V Integrovaném OP je podpořeno celkem 41 IPRM, z toho v 6 městech (Orlová, Brno, Přerov, Most, Kladno, Ostrava) jsou realizovány opatření v rámci pilotních projektů IPRM.

Stav čerpání IPRM v Integrovaném OP

Celkem 41 měst získalo finanční prostředky z Evropského fondu pro regionální rozvoj (dále ERDF) na realizaci IPRM ve výši 195,8 mil. EUR³, to je 4,7 mld. Kč⁴. Tato částka představuje více než 12 % celkové alokace Integrovaného OP na programové období 2007–2013.

K 3. srpnu 2011 bylo předloženo 754 projektových žádostí ve výši 3,0 mld. Kč, což představuje 62,2 % alokace IPRM v Integrovaném OP. V současné době je vydáno Rozhodnutí u celkem 570 projektů, které na sebe váží téměř 2,0 mld. Kč. V rámci 304 finančně ukončených projektů byly doposud z ERDF proplaceny příjemcům prostředků ve výši 867,2 mil. Kč, tj. 18,3 % alokace IPRM. Doposud bylo z alokované částky na IPRM certifikováno 9,0 %, což v absolutním vyjádření představuje 425,1 mil. Kč.

² Města mají možnost využít bonifikaci ve výši 20 % pro malé podniky a 10 % pro střední podniky.

³ Alokace na realizaci jednotlivých IPRM spolufinancovaných z Integrovaném OP je obsažena v Dohodách o zabezpečení realizace IPRM daná v měně EUR a města tak přebírají kurzová rizika způsobená výkyvy kurzu.

⁴ Alokace IPRM je přepočítána směnným kurzem Evropské centrální banky 24,215 CZK/EUR k 3. srpnu 2011.

Tab. 1 - Údaje o stavu čerpání IPRM v Integrovaném OP (ERDF, CZK)

IPRM	Alokace IPRM	Podané žádosti			Projekty s vydaným Rozhodnutím			Finančně ukončené projekty			Projekty s certifikovanými výdaji		
	mil. Kč	počet	mil. Kč	%	počet	mil. Kč	%	počet	mil. Kč	%	počet	mil. Kč	%
	a	b	c	c/a	d	e	e/a	f	g	g/a	h	i	i/a
Město Znojmo	92,92	6	39,01	42,0	6	39,01	42,0	3	9,42	10,1	1	2,17	2,3
Město Hodonín	75,05	27	49,03	65,3	22	37,21	49,6	15	25,46	33,9	6	10,53	14,0
Město Břeclav	50,62	10	39,50	78,0	4	7,75	15,3	4	6,97	13,8	3	6,40	12,6
Město Třebíč	94,49	21	57,35	60,7	13	42,09	44,5	7	21,30	22,5	2	13,88	14,7
Statutární město Brno	127,33	16	74,13	58,2	16	74,13	58,2	7	17,50	13,7	5	8,93	7,0
Město Písek	95,37	10	48,43	50,8	9	28,13	29,5	9	22,19	23,3	4	9,95	10,4
Město tábor	100,77	18	48,15	47,8	18	46,91	46,5	7	12,28	12,2	5	4,63	4,6
Statutární město České Budějovice	165,87	33	97,41	58,7	33	95,94	57,8	20	34,62	20,9	11	15,68	9,5
Město Strakonice	115,66	35	72,38	62,6	34	65,83	56,9	22	28,43	24,6	10	25,86	22,4
Statutární město Havířov	165,52	4	100,35	60,6	3	98,08	59,3	2	47,73	28,8	0	0,00	0,0
Statutární město Frýdek-Místek	126,81	29	68,00	53,6	17	37,19	29,3	2	8,46	6,7	1	4,82	3,8
Statutární město Opava	155,95	39	107,99	69,2	22	70,09	44,9	12	45,70	29,3	4	1,68	1,1
Město Nový Jičín	88,78	9	52,27	58,9	5	45,61	51,4	2	13,72	15,5	2	13,72	15,5
Město Orlová	77,43	10	54,09	69,9	4	16,85	21,8	3	12,05	15,6	3	6,36	8,2
Statutární město Karviná	139,26	3	108,37	77,8	1	46,41	33,3	1	34,89	25,1	1	15,09	10,8
Město Kopřivnice	92,02	6	67,01	72,8	3	45,91	49,9	2	23,23	25,2	2	11,96	13,0
Statutární město Ostrava	168,13	9	53,54	31,8	6	26,84	16,0	2	2,24	1,3	0	0,00	0,0
Město Bohumín	62,50	10	64,81	103,7	7	43,46	69,5	3	12,75	20,4	2	5,81	9,3
Město Český Těšín	98,76	16	84,37	85,4	10	44,05	44,6	6	27,34	27,7	3	3,62	3,7
Statutární město Kladno	150,46	17	153,52	102,0	17	153,50	102,0	6	58,24	38,7	3	28,25	18,8
Statutární město Mladá Boleslav	171,93	42	159,40	92,7	38	79,60	46,3	16	40,94	23,8	11	7,42	4,3
Město Příbram	123,49	14	81,96	66,4	13	63,59	51,5	6	36,05	29,2	5	16,96	13,7
Město Kroměříž	92,42	31	83,90	90,8	24	49,90	54,0	16	24,74	26,8	7	18,01	19,5
Město Vsetín	94,51	30	98,36	104,1	22	53,51	56,6	8	9,86	10,4	2	1,15	1,2
Město Uherské Hradiště	86,06	22	70,42	81,8	14	46,89	54,5	6	19,47	22,6	6	19,47	22,6
Statutární město Přerov	84,25	11	31,26	37,1	6	20,21	24,0	3	4,99	5,9	0	0,00	0,0
Statutární město Olomouc	173,85	22	59,99	34,5	10	53,64	30,9	6	50,78	29,2	1	38,85	22,3
Statutární město Pardubice	151,03	35	79,62	52,7	30	62,00	41,1	14	43,51	28,8	7	30,83	20,4
Město Chrudim	77,91	10	73,59	94,5	10	74,43	95,5	4	20,92	26,9	3	8,94	11,5
Jablonec nad Nisou	106,39	14	76,08	71,5	14	76,07	71,5	5	20,39	19,2	3	13,94	13,1
Statutární město Liberec	145,79	26	72,20	49,5	13	19,48	13,4	3	0,94	0,6	1	0,12	0,1
Město Náchod	102,51	12	57,74	56,3	11	53,79	52,5	4	19,46	19,0	1	8,18	8,0
Statutární město Hradec Králové	160,62	14	45,01	28,0	14	44,49	27,7	10	15,28	9,5	3	2,41	1,5

IPRM	Alokace IPRM	Podané žádosti			Projekty s vydaným Rozhodnutím			Finančně ukončené projekty			Projekty s certifikovanými výdaji		
	mil. Kč	počet	mil. Kč	%	počet	mil. Kč	%	počet	mil. Kč	%	počet	mil. Kč	%
	a	b	c	c/a	d	e	e/a	f	g	g/a	h	i	i/a
Město Cheb	90,31	13	55,72	61,7	10	34,74	38,5	8	9,91	11,0	7	9,33	10,3
Statutární město Ústí nad Labem	163,92	6	80,56	49,1	5	19,34	11,8	0	0,00	0,0	0	0,00	0,0
Statutární město Chomutov	157,15	34	97,86	62,3	27	38,76	24,7	21	27,47	17,5	13	19,91	12,7
Statutární město Děčín	102,56	11	21,72	21,2	3	3,30	3,2	2	1,71	1,7	1	1,15	1,1
Město Litvínov	80,79	20	97,44	120,6	10	50,88	63,0	5	18,10	22,4	4	9,83	12,2
Statutární město Most	157,46	8	56,64	36,0	3	22,36	14,2	2	5,21	3,3	2	5,21	3,3
Město Jirkov	97,01	33	87,94	90,6	25	35,71	36,8	20	23,47	24,2	19	20,72	21,4
Město Karlovy Vary	78,54	18	21,25	27,1	18	21,13	26,9	10	9,55	12,2	3	3,33	4,2
Celkem	4 742,18	754	2 948,37	62,2	570	1 988,81	41,9	304	867,24	18,3	167	425,09	9,0

Poznámka:

- U IPRM Statutárního města Kladno převyšuje objem prostředků ve stavu „Projekty s vydaným Rozhodnutím“ celkovou alokací IPRM, což je způsobeno výkyvy měnového kurzu CZK / EUR.

Zdroj: MSC2007 – 3. 8. 2011

Rizika implementace IPRM

Řídicí orgán Integrovaného OP identifikuje a sleduje následující rizika implementace IPRM:

- **plnění pravidla n+3 / n+2** – na základě Dohody o zabezpečení realizace IPRM mezi Řídicím orgánem Integrovaného OP a městy, které realizují IPRM, musí města na konci roku 2011 vyčerpat 25 % celkových způsobilých výdajů prostřednictvím proplacených žádostí o platbu jednotlivých projektů IPRM,
- **výměny politické reprezentace ve vedení města a s tím související přehodnocování postupu města v naplňování cílů IPRM** – řídicí orgán OP s jednotlivými městy v této záležitosti jednal a doposud nedošlo k žádné změně dokumentu IPRM, která by výrazně ovlivnila naplňování cílů oblasti podpory 5.2 Integrovaného OP,
- **vývoj směnného kurzu EUR / CZK.**

IPRM FINANCOVANÉ Z REGIONÁLNÍCH OP

Ve všech regionech soudržnosti NUTS II (vyjma Prahy) jsou prostřednictvím příslušných oblastí podpory regionálních OP realizovány IPRM ve městech nad 50 000 obyvatel (do této skupiny bylo také přiřazeno město Mladá Boleslav), buď zonálního charakteru, nebo s tematickým zaměřením. V prvním případě se projekty realizují v rámci vymezené zóny a v druhém případě se město na základě zvolené strategie zaměřuje na řešení určitého problému na celém svém území. S ohledem na velikost alokace IPRM jsou v souladu se zaměřením oblastí podpor, ze kterých jsou IPRM financovány, realizovány projekty řešící rozvoj městských center a vybrané prioritní oblasti, např. rozvoj infrastruktury veřejných služeb, dopravy, cestovního ruchu a další.

Stav čerpání IPRM v regionálních OP

V regionálních OP je aktuálně realizováno celkem 26 IPRM, přičemž v červnu tohoto roku byly schváleny k financování další dvě IPRM (Ústí nad Labem a Most) v ROP Severozápad. Alokační částka všech schválených IPRM v rámci regionálních OP činí 12,7 mld. Kč (ERDF)⁵.

K 3. srpnu 2011 bylo na Úřady regionálních rad předloženo 173 žádostí o dotace v rámci IPRM v celkové výši 9,4 mld. Kč (ERDF), což představuje 74,5 % alokace IPRM předložených v regionálních OP. Celkem 144 projektů ve výši 6,2 mld. Kč (ERDF) se nachází ve fázi realizace. Doposud bylo z alokované částky proplaceno 20,8 %, to je 2,6 mld. Kč. Certifikováno bylo 12,0 % alokace určené na IPRM.

⁵ Jelikož některé řídicí orgány regionálních OP uzavřeli Smlouvy o realizaci IPRM s městy v EUR (jedná se o ROP Moravskoslezsko, ROP Střední Morava, ROP Jihozápad a ROP Střední Čechy), alokace IPRM, tedy disponibilní prostředky, se mění podle výkyvů měnového kurzu. V tomto případě jsou tato města nucena sledovat kurz ve vztahu k výši alokace, a zároveň na sebe vzít kurzové riziko.

Tab. 2 - Údaje o stavu čerpání IPRM v regionálních OP (ERDF, CZK)

IPRM	Alokace IPRM	Podané žádosti			Projekty s vydaným Rozhodnutím			Finančně ukončené projekty			Projekty s certifikovanými výdaji		
	mil. Kč	počet	mil. Kč	%	počet	mil. Kč	%	počet	mil. Kč	%	počet	mil. Kč	%
	a	b	c	c/a	d	e	e/a	f	g	g/a	h	i	i/a
Statutární město Ústí nad Labem	843,0	11	766,4	90,9	10	645,5	76,6	9	487,2	57,8	7	320,6	38,0
Statutární město Chomutov	951,2	9	975,5	102,5	9	952,7	100,1	5	376,5	39,6	2	170,6	17,9
Statutární město Děčín	516,4	7	794,3	153,8	8	627,5	121,5	5	131,8	25,5	0	0,0	0,0
Statutární město Ústí nad Labem	273,7	0	0,0	0,0	0	0,0	0,0	0	0,0	0,0	0	0,0	0,0
Statutární město Most	205,3	0	0,0	0,0	0	0,0	0,0	0	0,0	0,0	0	0,0	0,0
Město Karlovy Vary	385,9	3	317,6	82,3	3	299,1	77,5	2	75,9	19,7	0	0,0	0,0
ROP Severozápad	3 175,6	30	2 853,9	89,9	30	2 524,9	79,5	21	1 071,5	33,7	9	491,2	15,5
Statutární město Opava	390,6	7	391,8	100,3	5	323,5	82,8	5	165,5	42,4	4	140,1	35,9
Statutární město Ostrava	553,4	3	113,7	20,6	2	65,9	11,9	2	30,3	5,5	2	14,3	2,6
Statutární město Frýdek-Místek	224,0	6	216,6	96,7	6	212,6	94,9	3	148,8	66,4	2	86,2	38,5
Statutární město Karviná	402,9	8	244,4	60,7	1	44,1	11,0	1	19,2	4,8	1	19,2	4,8
Statutární město Havířov	268,6	5	314,3	117,0	4	222,1	82,7	2	82,8	30,8	2	82,8	30,8
Statutární město Ostrava	984,0	1	50,7	5,2	1	59,7	6,1	1	33,5	3,4	1	5,7	0,6
ROP Moravskoslezsko	2 823,5	30	1 331,5	47,2	19	927,8	32,9	14	480,1	17,0	12	348,4	12,3
Statutární město Jihlava	522,5	19	511,6	97,9	15	255,2	48,8	12	188,1	36,0	10	169,4	32,4
Statutární město Brno	480,6	8	409,8	85,3	7	359,5	74,8	4	119,4	24,9	3	64,7	13,5
Statutární město Brno	762,5	27	572,7	75,1	18	266,8	35,0	13	92,7	12,2	8	66,2	8,7
ROP Jihovýchod	1 765,6	54	1 494,1	84,6	40	881,5	49,9	29	400,2	22,7	21	300,3	17,0
Statutární město Olomouc	235,0	8	195,2	83,1	3	71,9	30,6	0	0,0	0,0	0	0,0	0,0
Statutární město Zlín	435,9	1	393,9	90,4	1	331,0	75,9	1	291,9	67,0	1	291,9	67,0
Statutární město Olomouc	201,0	4	73,2	36,4	0	0,0	0,0	0	0,0	0,0	0	0,0	0,0
ROP Střední Morava	871,8	13	662,3	76,0	4	402,9	46,2	1	291,9	33,5	1	291,9	33,5
Statutární město Pardubice	387,3	6	340,1	87,8	5	148,6	38,4	4	86,0	22,2	4	60,3	15,6
Statutární město Hradec Králové	468,0	9	294,5	62,9	6	123,9	26,5	4	23,6	5,1	3	19,8	4,2
Statutární město Liberec	643,0	6	529,8	82,4	5	203,4	31,6	3	36,7	5,7	1	1,2	0,2
Statutární město Liberec	540,0	2	69,3	12,8	1	56,0	10,4	0	0,0	0,0	0	0,0	0,0
ROP Severovýchod	2 038,3	23	1 233,6	60,5	17	531,9	26,1	11	146,4	7,2	8	81,3	4,0
Statutární město Plzeň	335,8	10	258,1	76,9	5	81,9	24,4	4	46,2	13,8	0	0,0	0,0
Statutární město Plzeň	242,5	3	331,4	136,6	2	221,0	91,1	2	118,6	48,9	0	0,0	0,0
Statutární město České Budějovice	185,0	9	253,5	137,0	8	215,8	116,7	3	42,2	22,8	0	0,0	0,0
Statutární město České Budějovice	225,2	5	152,3	67,6	5	150,7	66,9	1	1,6	0,7	0	0,0	0,0
ROP Jihozápad	988,5	27	995,3	100,7	20	669,4	67,7	10	208,6	21,1	0	0,0	0,0
Statutární město Mladá Boleslav	387,6	5	178,8	46,1	5	163,8	42,3	2	22,1	5,7	0	0,0	0,0

IPRM	Alokace IPRM	Podané žádosti			Projekty s vydaným Rozhodnutím			Finančně ukončené projekty			Projekty s certifikovanými výdaji		
	mil. Kč	počet	mil. Kč	%	počet	mil. Kč	%	počet	mil. Kč	%	počet	mil. Kč	%
	a	b	c	c/a	d	e	e/a	f	g	g/a	h	i	i/a
Statutární město Kladno	614,3	18	691,4	112,6	9	112,9	18,4	4	9,5	1,5	1	4,9	0,8
ROP Střední Čechy	1 001,8	23	870,2	86,9	14	276,8	27,6	6	31,6	3,2	1	4,9	0,5
Celkem	12 665,1	173	9 440,9	74,5	144	6 215,1	49,1	92	2 630,3	20,8	52	1 517,9	12,0

Poznámka:

- IPRM ve Statutárním městě Děčín vykazuje převýšení objemu finančních prostředků ve stavu „Projekty s vydaným rozhodnutím“ vůči alokaci IPRM. Rozdíl alokace a zasmluvněné částky (111,1 mil. Kč) tvoří nedokončené či stažené projekty. V případě IPRM Statutárního města České Budějovice je evidována obdobná situace. Důvodem je chybné načítání 2 projektů ve výši 40,3 mil. Kč (ERDF) v rámci informačního systému. Tyto projekty sice naplňují cíle uvedeného IPRM, ale jsou spolufinancovány z jiné oblasti podpory. Tento problém je v současnosti řešen s řídicím orgánem ROP Jihozápad.

Zdroj: MSC2007 – 3. 8. 2011

Rizika implementace IPRM

Řídící orgány regionálních OP čelí v souvislosti s implementací IPRM následujícím rizikům:

- zrušení kofinancování projektů ze státního rozpočtu⁶ – řídicí orgány regionálních OP řeší tuto situaci uzavíráním dodatků ke Smlouvám o realizaci IPRM, kterým se ruší podíl státního rozpočtu na financování IPRM,
- změna strategie města v souvislosti se změnou politické garnitury,
- kurzové riziko,
- plnění pravidla $n+2 / n+3$.

PROSTOROVÉ ROZMÍSTĚNÍ IPRM

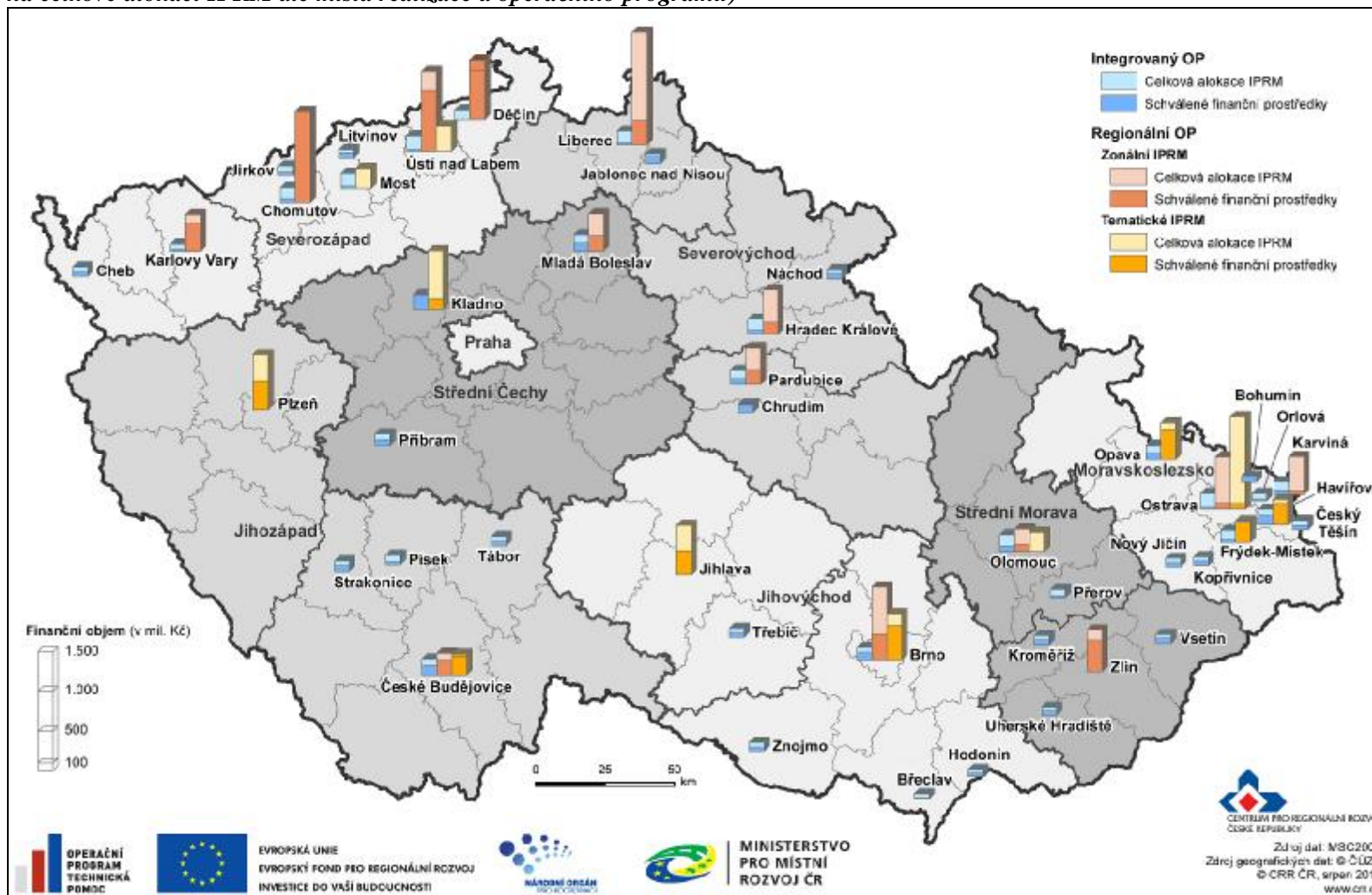
Tematická mapa zachycuje lokalizaci všech IPRM spolufinancovaných z Integrovaného OP a regionálních ROP v českých městech k 3. srpnu 2011. V kartodiagramu jsou barevně odlišeny IPRM podle OP, ze kterého jsou spolufinancovány. IPRM realizované v regionálních OP jsou dále rozlišeny na zónové a tematické. Současně lze vyčíst objem disponibilní alokace dle výše schválených finančních prostředků vůči alokaci IPRM.

Porovnání výše alokace IPRM podle OP je zřejmé, že na IPRM z regionálních je alokováno výrazně více finančních prostředků, než na IPRM z Integrovaného OP. Důvodem je rozdílné zaměření IPRM, která se vyznačují odlišnou finanční náročností. (např. aktivity regenerace bytových domů a revitalizace veřejných prostranství financované z Integrovaného OP vs. široký rozsah aktivit v regionálních OP).

Dále lze z mapy vyčíst, že některá města realizují IPRM jak v rámci Integrovaného OP, tak současně v příslušném regionálním OP. Výjimkou není ani více tematických a zónových IPRM financovaných z regionálních OP realizovaných na území jednoho města (Konkrétně se jedná o město Liberec, které realizuje dvě zónové IPRM, a Plzeň se dvěma tematickými IPRM) V tomto případě jsou finanční částky IPRM sečteny a zobrazeny v jednom sloupci.

⁶ Dle usnesení vlády ČR č. 64/2011 Pravidla pro zajištění spolufinancování prostředků Evropské unie z národních veřejných zdrojů není poskytován státní příspěvek ve výši 7,5 % celkových způsobilých výdajů. Ruší se tak podíl státního rozpočtu na spolufinancování dílčích projektů IPRM schválených po 22. září 2010.

Obrázek 1 - Integrované plány rozvoje měst spolufinancované z ERDF v programovém období 2007–2013 (podíl schválených finančních prostředků na celkové alokaci IPRM dle místa realizace a operačního programu)



Poznámka:

- Město Liberec realizuje 2 zónové IPRM a město Plzeň 2 tematické IPRM, v těchto případech jsou finanční částky za IRPM sečteny a zobrazeny v jednom sloupci.

Zdroj: M8C2007 – 3. 8. 2011

REALIZACE PROJEKTŮ Z JINÝCH OP S VAZBOU NA IPRM

K naplňování integrovaného přístupu IPRM přispívá i realizace projektů financovaných z jiných operačních programů. Projekty, které mají přímou vazbu na příslušné IPRM, získávají v rámci hodnotícího procesu bonifikaci 10 %. Přidaná hodnota je spatřována především ve smysluplné návaznosti a synergických efektech realizovaných aktivit v daném městě.

K 3. srpnu 2011 bylo na řídicí orgány / zprostředkující subjekty tematických OP předloženo 1 978 žádostí o poskytnutí dotace ve výši 78,5 mld. Kč (ERDF / ESF), jež mají vazbu na IPRM. Z toho je v současnosti realizováno 639 projektů v celkové hodnotě 31,6 mld. Kč.

Tab. 3 - Údaje o žádostech / projektech s vazbou na IPRM spolufinancovaných z jiných OP (ERDF / ESF, CZK)

Operační program	Podané žádosti		Projekty s vydaným Rozhodnutím		Finančně ukončené projekty		Projekty s certifikovanými výdaji	
	mil. Kč	%	mil. Kč	%	mil. Kč	%	mil. Kč	%
	b	b/a	c	c/a	d	d/a	e	e/a
OP ŽP	94	1 830,47	67	214,50	17	114,46	0	0,00
OP LZZ	260	1 301,23	107	505,35	103	179,15	2	1,28
OP VaVpl	108	51 002,48	51	26 825,57	35	5 107,37	12	94,02
IOP	7	932,08	1	131,43	1	21,40	1	3,31
OP VK	1 509	23 403,48	413	3 922,64	332	1 301,80	34	46,26
Celkem	1 978	78 469,75	639	31 599,50	488	6 724,18	49	144,86

Poznámka:

- V tabulce nejsou zahrnuty projekty předložené OP PI z důvodu přetrvávajícího technického problému přenosu dat do systému.

Zdroj: MSC2007 – 3. 8. 2011

ZÁVĚR

Integrované plány rozvoje měst představují svého druhu ojedinělý příklad aplikace integrovaných přístupů v regionálním rozvoji. Nespornou výhodou jejich využití a skutečnou přidanou hodnotou je jejich vyšší efektivita při dosahování stanovených rozvojových cílů. Rovněž aplikace principu partnerství a široké zapojení veřejnosti do přípravy a realizace IPRM umožňuje maximální využití rozvojového potenciálu území.

Z probíhajících diskuzí o budoucí podobě kohezní politiky vyplývá jednoznačný důraz na větší využití integrovaných přístupů při realizaci místních rozvojových strategií po roce 2013. Zároveň je zřejmé, že kromě tradičních zdrojů financování v podobě grantových dotací, budou města nucena využívat rovněž další možné zdroje, např. nástroj finančního inženýrství Jessica a jiné návratné formy podpory.

