

**MALÉ A STŘEDNÍ PODNIKY
JAKO ŽADATELÉ / PŘÍJEMCI ZE SF / FS
A NÁRODNÍCH ZDROJŮ**

DUBEN 2012

Ministerstvo pro místní rozvoj
Odbor řízení a koordinace NSRR
Staroměstské náměstí 6
110 15 Praha 1

E-mail: nok@mmr.cz

Vydáno MMR-NOK 24. května 2012

Zpracovali Ing. Martina Honců, Mgr. Tomáš Novotný, Mgr. Veronika Nožičková a Bc. Anna Bubleová

MALÉ A STŘEDNÍ PODNIKY JAKO ŽADATELÉ / PŘÍJEMCI ZE SF / FS A NÁRODNÍCH ZDROJŮ

Malé a střední podniky (dále MSP)¹ jsou významnou součástí vyspělé ekonomiky. Důležitým prvkem společnosti jsou zejména v oblasti zaměstnanosti, sociálního klimatu a technologické vyspělosti. Pro Českou republiku hrají MSP mnohem důležitější roli než pro státy s již rozvinutou ekonomikou. Po roce 1989 se v rámci ekonomické ale i společenské transformace do MSP postupně přesouvali pracovníci státních podniků, které zanikly nebo byly okolnostmi donuceny se přizpůsobovat novému prostředí tržní ekonomiky. Vývoj oblasti malého a středního podnikání má tak značný dopad na socioekonomický a současně i společenský rozvoj státu. MSP mají vliv také na lokální / regionální rozvoj, neboť patří mezi hlavní aktéry působící na lokální / regionální úrovni.

Podpora MSP patří k jedné z priorit EU v oblasti hospodářského růstu, vytváření pracovních příležitostí a hospodářské a sociální soudržnosti. Jedním z významných nástrojů EU směřující na podporu MSP je kohezní politika. Čeští podnikatelé mají v aktuálně probíhajícím programovém období významný zdroj finančních prostředků na podporu rozvoje a růstu podnikání.

Předložená analýza shrnuje příspěvek strukturálních fondů, Fondu soudržnosti (dále SF / FS) a národních zdrojů napomáhající ke vzniku a rozvoji MSP s působností na území Česka. Cílem je analyzovat MSP jako žadatele a příjemce dotací z fondů EU, zjistit, z jakých programů finanční prostředky čerpají a vyhodnotit věcné zaměření projektů realizovaných MSP na území Česka.

Vybrané údaje o čerpání MSP v analýze zahrnují pouze prioritní osy / oblasti podpory, ve kterých MSP předložily žádosti o dotaci nebo realizují projekty. Alokace ostatních prioritních os / oblastí podpory, ve kterých jsou MSP oprávněnými žadateli, ale nežadají, nejsou zahrnuty.

MALÉ A STŘEDNÍ PODNIKY V ČESKU

V Česku MSP tvoří 99,8 % aktivních podnikatelských subjektů (údaje z roku 2010). Představují stabilizující prvek zejména z pohledu zaměstnanosti, kde si trvale udržují podíl 60,9 % s mírnou tendencí k růstu. Na výkonu podnikatelské sféry se MSP podílí více než polovinou. Jejich vyprodukovaná přidaná hodnota v Česku dosahuje 54,0 %. Od roku 2005 MSP zaznamenávají nepřetržitý nárůst v exportu Česka, na kterém se aktuálně podílí více než polovinou, tedy 51,3 %. Podíl na celkovém dovozu v roce 2010 dosáhl 56,1 %. Nejvyšší účetní hodnoty produkují MSP v odvětví průmyslu a dále ve službách a obchodu.²

¹ Charakteristika MSP je dána počtem zaměstnanců a obratem nebo celkovou roční bilancí. Dle evropské legislativy v malém podniku je zaměstnáváno méně než 50 osob a jeho roční obrat nebo celková roční bilanční suma nesmí přesáhnout 10 mil. EUR. Střední podnik může zaměstnávat až 250 osob a jeho roční obrat nesmí přesáhnout 50 mil. EUR nebo celkovou roční bilanční sumu 43 mil. EUR.

² Zpráva o vývoji malého a středního podnikání a jeho podpoře v roce 2010.

Mezi negativní stránky Česka v tomto sektoru patří malá kapitálová síla MSP a znevýhodněné postavení u bankovních institucí oproti jiným potenciálním klientům. Působení v oblasti podnikání znesnadňuje také složitý daňový systém, administrativní náročnost a nedostatečná přirozená motivace k podnikání. Při dlouhodobé stagnaci těchto rozvojových bariér by se MSP dostaly do nerovné soutěže s velkými podniky a nepodílely by se ani na zvyšování konkurenceschopnosti ekonomiky ani na využívání naakumulovaného kvalifikačního kapitálu v lidských zdrojích.

Z výše uvedeného vyplývá, že MSP hrají důležitou úlohu při zmírňování negativních vlivů strukturálních změn v české ekonomice. Řeší potřeby trhu, na které velké podniky nedokážou rychle reagovat.

Před vstupem Česka do EU převažovaly kvantitativní aspekty rozvoje malého a středního podnikání. Po jejím vstupu musí MSP obstát v konkurenci na lokálním, národním i mezinárodním trhu. Ke svému prosazení musí mít schopnost poznat a flexibilně reagovat na podnikatelské příležitosti. Proto v současné době převažuje kvalitativní posilování MSP nad kvantitativním. Vývoj počtu MSP v Česku měl po vstupu do EU stoupající charakter, ale v roce 2010 počet MSP klesl.³ Koncepce rozvoje MSP v letech 2007–2013 směřuje právě ke zmírňování a odstraňování bariér vzniku, rozvoje a efektivního působení MSP jak v české ekonomice, tak i za jejími hranicemi. Zvyšující se efektivností tohoto sektoru roste schopnost obstát v konkurenci na lokálním, národním i mezinárodním trhu.⁴

Vizi Koncepce rozvoje malého a středního podnikání na období 2007–2013 pro sektor MSP je zajistit konkurenceschopnost sektoru MSP působících na území Česka a tím zachovat a podpořit další rozvoj schopností těchto podniků vytvářet nová pracovní místa, ovlivňovat ekonomický růst a vyrovnávat disproporce v rozvoji jednotlivých regionů.⁵

Období let 2007–2013 nabízí Česku nejen v oblasti podpory MSP významnou příležitost a tou je již zmíněný značný rozsah prostředků ze SF / FS, které je možné získat. Pokud budou tyto prostředky efektivně využity k dalšímu posílení infrastruktury podporující podnikání a budou investovány do nástrojů vytvářejících základ pro dlouhodobě udržitelný systém přímých podpor pro podnikatele, jsou schopny pozitivně ovlivnit vývoj sektoru malých a středních podnikatelů i za horizontem roku 2013.

PŘÍSPĚVEK NSRR

Intervence zaměřené na zvýšení motivace k podnikání zvýšením nabídky zvýhodněného financování a zvýhodněných služeb k zahájení podnikatelské činnosti jsou hlavním cílem priority „**Konkurenceschopný podnikatelský sektor**“ prvního cíle NSRR „**Konkurenceschopná česká ekonomika**“. Důraz je kladen na vytvoření a rozvoj konkurenceschopného, silného a inovujícího českého podnikatelského sektoru. Tento sektor by měl dosahovat vysoké přidané

³ Zpráva o vývoji malého a středního podnikání a jeho podpoře v roce 2010.

⁴ Koncepce rozvoje malého a středního podnikání na období 2007–2013 vydaná Ministerstvem obchodu a průmyslu; OP Podnikání a inovace na léta 200–2013.

⁵ Koncepce rozvoje malého a středního podnikání na období 2007–2013 vydaná Ministerstvem obchodu a průmyslu; OP Podnikání a inovace na léta 200–2013.

hodnoty, produktivity práce a měl by být schopný poradit si jak na vnitřním trhu, tak na mezinárodních trzích.

Součástí podpory je také vytváření a uplatňování nových finančních nástrojů. Dále je podporováno zakládání, činnost a další rozvoj podnikatelské infrastruktury, jako jsou například stávající průmyslové parky, inovační centra a regenerace brownfields pro podnikání. V neposlední řadě jsou také důležité kvalitní poradenské služby, které napomohou podnikům k využití všech tržních příležitostí a zvýší produktivitu zaváděním progresivních metod řízení, atd.

Prioritu „Konkurenceschopný podnikatelský sektor“ naplňuje především **OP Podnikání a inovace** a na území hl. m. Prahy pak **OP Praha–Konkurenceschopnost**.

Podpora podnikatelského sektoru však směřuje také **z ostatních tematických i regionálních OP**.

MOŽNOSTI ČERPÁNÍ

Podpora MSP je primárně jako hlavní cíl definována v rámci **OP Podnikání a inovace** a pro subjekty působící na území hl. m. Prahy pak v rámci **OP Praha–Konkurenceschopnost** (třetí prioritní osa „Inovace a podnikání“).

OP Podnikání a inovace podporuje MSP prostřednictvím všech svých prioritních os. Na OP Podnikání a inovace připadá 11,4 % celkové alokace NSRR (konkrétně 88,5 mld. Kč). Globálním cílem tohoto programu je do konce programovacího období zvýšit konkurenceschopnost české ekonomiky a přiblížit inovační výkonnost sektoru průmyslu a služeb úrovni předních průmyslových zemí Evropy. Jak bylo zmíněno v úvodu této analýzy, jsou MSP jednou z nejdůležitějších složek české ekonomiky.

Na území hl. m. Prahy se na přímou podporu MSP zaměřuje také **OP Praha–Konkurenceschopnost**, konkrétně třetí prioritní osou „**Inovace a podnikání**“ na kterou připadá 35,3 % alokace OP Praha–Konkurenceschopnost (2,5 mld. Kč).⁶ Cílem podporovaných aktivit je zvýšení konkurenceschopnosti Prahy rozvojem a efektivním využitím jejího inovačního potenciálu. Naplnění tohoto cíle má upevnit pozici regionu jako pólu rozvoje a centra ekonomiky celého státu.

Dále mohou MSP získávat podporu ze SF / FS a národních zdrojů také z ostatních OP. Nejčastěji se MSP jako příjemci vyskytují zejména v následujících tematických oblastech⁷:

- adaptabilita (zvýšení adaptability zaměstnanců a konkurenceschopnosti);
- podpora rozvoje znalostní ekonomiky;
- národní podpora územního rozvoje (zlepšení prostředí v problémových sídlištích);
- aktivní politika trhu práce (posílení aktivních politik zaměstnanosti);

⁶ Žadatelé z oblasti MSP zatím využívají čerpání pouze v oblasti podpory 3.1 „Rozvoj inovačního prostředí a partnerství mezi základnou výzkumu a vývoje a praxí“ a 3.3 „Rozvoje malých a středních podniků“ (bliže viz tab. 2).

⁷ Prioritní osy OP, v nichž je v realizaci / realizováno alespoň 15 projektů příjemci MSP.

- podpora sociální integrace a rovné příležitosti (rovné příležitosti žen a mužů na trhu práce a sladění rodinného a pracovního života a podpora sociální integrace romských lokalit);
- rozvoj udržitelného cestovního ruchu (podnikatelská infrastruktura cestovního ruchu a zlepšení kvality a nabídky ubytovacích a stravovacích zařízení);
- modernizace počátečního vzdělávání;
- rozvoj podnikatelských aktivit (podpora rozvoje infrastruktury pro podnikání);
- mezinárodní spolupráce mezi projekty v různých členských státech EU.

STAV ČERPÁNÍ MSP V RÁMCI NSRR

Od počátku programového období **předložily MSP přes 16,5 tis. žádostí** o dotaci v celkovém finančním objemu 151,1 mld. Kč (EU a národní zdroje). Na celkovém počtu podaných žádostí všemi žadateli NSRR (vyjma programů cíle 3) se podílí 21,1 % a na celkovém objemu požadovaných finančních prostředků 12,4 %. Z těchto hodnot lze usoudit, že MSP patří mezi významnou skupinu žadatelů o dotace ze SF / FS a národních zdrojů.

Schválené projekty tvoří téměř polovinu počtu podaných žádostí předložených MSP, **tedy téměř 8 tis. projektů**. Jejich hodnota převyšuje **61 mld. Kč**. Schválené projekty realizované MSP se podílí 22,4 % na schválených projektech všech žadatelů NSRR. Finanční hodnota těchto schválených projektů (realizovaných MSP) dosahuje 10,7 % finančních prostředků všech příjemců NSRR.

K 4. dubnu 2012 je ze schválených projektů realizovaných MSP **proplaceno přes 31 mld. Kč**, tedy 9,6 % proplacených prostředků všech příjemců NSRR.

Tab. 1 - Údaje o stavu čerpání MSP a NSRR

	Celková alokace podpory 2007-2013	Podané žádosti			Projekty s vydaným Rozhodnutím / podepsanou Smlouvou			Proplacené prostředky příjemcům	
		počet	mil. Kč	%	počet	mil. Kč	%	mil. Kč	%
		a	b	c/a	d	e	e/a	f	f/a
MSP	225 565,5	16 541	151 097,1	67,0%	7 817	61 904,9	27,4%	31 443,5	13,9%
NSRR	776 087,3	78 370	1 216 601,7	156,8%	34 945	577 043,9	74,4%	326 963,4	42,1%

Poznámka:

- Údaje o stavu čerpání MSP vychází z žádostí / projektů, kde je žadatel / příjemce MSP.

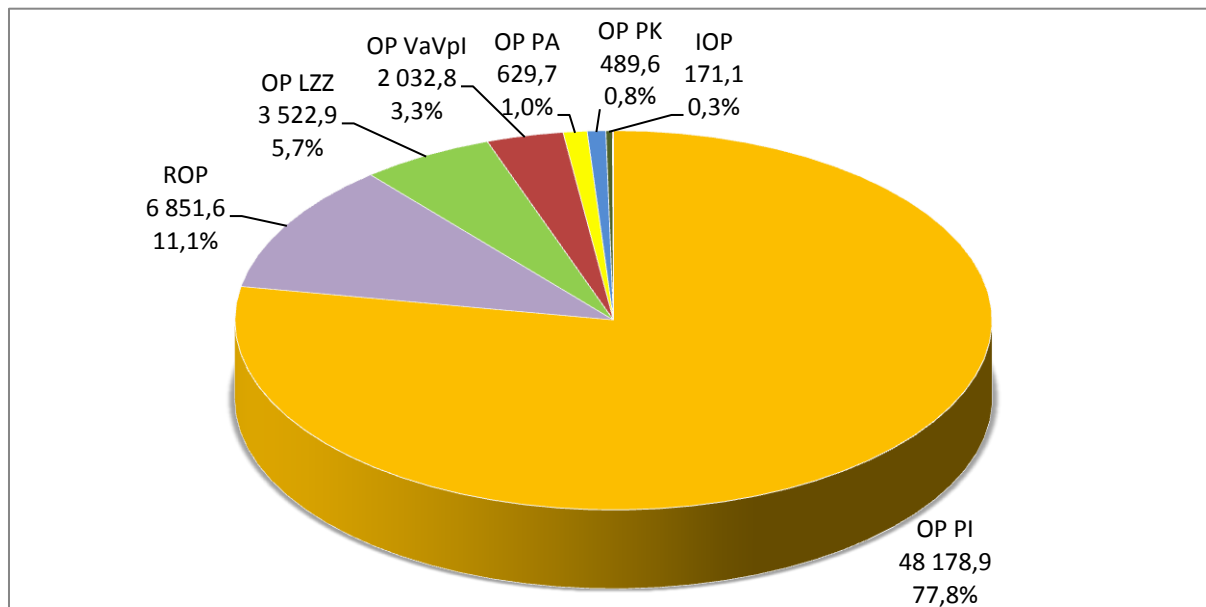
- Celková alokace podpory za MSP vyjadřuje finanční prostředky, které jsou alokovány na prioritní osy / oblasti podpory, ve kterých MSP předložily žádosti o dotaci nebo realizují projekty. Alokace ostatních prioritních os / oblastí podpory, ve kterých jsou MSP oprávněnými žadateli, ale nežádají, nejsou z důvodu zkrácení dat zahrnuty.

Zdroj: MSC2007 – 4. 4. 2012

MSP jako žadatelé mohou podávat projektové žádosti ve většině OP. Graf 1znázorňuje podíl jednotlivých OP na finančním závazku projektů, kde je příjemce MSP. Nejvyšší finanční závazek projektů, je v OP Podnikání a inovace, který se podílí na celkových finančních prostředcích vázaných

Rozhodnutím / Smlouvou 77,8 % (tj. 48,2 mld. Kč). Druhý nejvyšší podíl mají regionální OP, a to 11,1 % na celkovém závazku (6,9 mld. Kč).

Graf 1 – Podíl OP na finančních prostředcích v Rozhodnutích / Smlouvách – příjemce MSP



Poznámka:

- Podíl OP Doprava na celkovém finančním závazku projektů, kde je příjemce MSP, je nižší než 0,1 %, proto není v grafu znázorněn.

Zdroj: MSC2007 – 4. 4. 2012

STAV ČERPÁNÍ MSP

Z OP PODNIKÁNÍ A INOVACE A OP PRAHA–KONKURENCESCHOPNOST

OP Podnikání a inovace a OP Praha–Konkurenceschopnost, tedy operační programy cíleně podporující MSP v programovacím období 2007–2013, disponují alokací 90,9 mld. Kč⁸. V těchto OP MSP podaly téměř 11 tis. žádostí o dotaci, z nichž byla schválena více než polovina k financování ze SF / FS a národních zdrojů. Výše schválených finančních prostředků z OP Podnikání a inovace a OP Praha–Konkurenceschopnost na projekty MSP dosahuje 48,7 mld. Kč. Téměř polovina z těchto finančních prostředků byla od počátku programového období příjemcům proplacena.

OP Podnikání a inovace

V rámci podpory z OP Podnikání a inovace MSP doposud získaly největší objem finančních prostředků z druhé prioritní osy „**Rozvoj firem**“. Ta je zaměřena na zvýšení konkurenceschopnosti

⁸ Celková alokace podpory za MSP vyjadřuje částku, která je alokovaná na oblasti podpory OP Podnikání a inovace a OP Praha–Konkurenceschopnost, kde jsou evidovány žádosti / projekty s žadateli / příjemci MSP. Alokace ostatních prioritních os / oblastí podpory, ve kterých jsou MSP oprávněnými žadateli, ale nežádají, zahrnuti nejsou z důvodu zkrácení dat.

podniků, zavádění nových výrobních technologií, zintenzivnění rozvoje informačních a komunikačních technologií a služeb pro podnikání. Od počátku programového období 2007–2013 je MSP jako příjemcům schváleno 2,3 tis. projektů ve výši 19,0 mld. Kč. Více jak polovina těchto finančních prostředků je schválena na projekty MSP v oblasti podpory 2.2 **„Podpora nových výrobních technologií, ICT a vybraných strategických služeb“**, konkrétně 12,2 mld. Kč.

V oblasti podpory 2.1 **„Bankovní nástroje podpory malých a středních podniků“** může být žadatelem / příjemcem pouze MSP. Monitoring bankovních nástrojů je složitější oproti ostatním způsobům podpory. Z centrální pozice je sledováno pouze poskytnutí prostředků do příslušných fondů, nikoli jednotlivým podnikatelům. V rámci této oblasti podpory se realizují dva programy podpory, a to ZÁRUKA a PROGRES. Skutečně bylo uzavřeno přes 2 tis. smluv o poskytnutí záruky z programu ZÁRUKA v objemu podpor 4,2 mld. Kč a 425 smluv o poskytnutí úvěru z programu PROGRES v objemu 3,4 mld. Kč⁹.

Pátá prioritní osa **„Prostředí pro podnikání a inovace“** je druhou prioritní osou, která zaznamenává nejvyšší podporu MSP. Od počátku programového období 2007–2013 zde MSP jako žadatelé podaly téměř 1,6 tis. žádostí o podporu v hodnotě 28,3 mld. Kč. Z počtu podaných žádostí je schváleno 60,8 % projektů v hodnotě 12,8 mld. Kč. Schválené projekty se zaměřují na spolupráci sektoru průmyslu se subjekty z oblasti výzkumu a vývoje, projekty zkvalitňující infrastrukturu pro průmyslový výzkum, technologický vývoj a inovace a projekty zefektivňující využití lidského potenciálu v průmyslu.

Další prioritní osou, která se zaměřuje na MSP, je čtvrtá prioritní osa **„Inovace“**. V ní žadatelé podali žádosti o největší sumu finančních prostředků z OP Podnikání a inovace, a to o 29,6 mld. Kč. Z necelých 2 tis. podaných žádostí je schválena téměř polovina v hodnotě 10,0 mld. Kč. Největší podíl připadá na oblast podpory 4.1 **„Zvyšování inovační výkonnosti podniků (Inovace)“**. Schválené projekty se zaměřují na povzbuzení spolupráce sektoru průmyslu se subjekty z oblasti výzkumu a vývoje, zkvalitnění infrastrukturu pro průmyslový výzkum, technologický vývoj a inovace, zefektivnění využití lidského potenciálu v průmyslu a zkvalitnění podnikatelské infrastrukturu.

Specifickou prioritní osou pro MSP je první prioritní osa **„Vznik firem“**, kde je jediný možný příjemce, a to pouze malý podnik. Cílem osy je zvyšovat motivaci k zahájení podnikání, zintenzivnit aktivitu malých podniků a vytvářet podmínky pro využití nových finančních nástrojů pro zahájení podnikání. Tato prioritní osa je financovaná formou finančních nástrojů. Jejich monitoring je komplikovaný, neboť z centrální úrovně je sledováno pouze poskytnutí prostředků OP Podnikání a inovace do příslušných obrátkových fondů, nikoli jednotlivým podnikatelům.

Oblast podpory 1.1 **„Podpora začínajícím podnikatelům“** realizuje prostřednictvím ČMZRB¹⁰ program podpory START. Finanční závazek oblasti podpory je téměř ve výši 100 % celkové alokace oblasti podpory, ve skutečnosti však bylo přijato 330 žádostí o bezúročný úvěr nebo portfoliové záruky. Z nich bylo uzavřeno 85 smluv o poskytnutí záruky z programu START v objemu podpor 39,8

⁹ OP Podnikání a inovace, Aktuální stav realizace OP Podnikání a inovace k 31. 3. 2012.

¹⁰ Českomoravská záruční a rozvojová banka, a. s.

mil. Kč a 97 smluv o poskytnutí úvěru z programu START v objemu 62,3 mil. Kč (138,7 mil)¹¹. Čerpání v této prioritní ose je pomalé zejména z důvodu vyjednávání s EK.

Oblast podpory 1.2 „**Využití nových finančních nástrojů**“ realizuje seed¹² kapitálovou část opatření rizikového kapitálu OP Podnikání a inovace prostřednictvím Českého rozvojového, uzavřeného investičního fondu, a.s. (ČRUIF). V této oblasti zatím nebyla vyhlášena výzva, realizace se předpokládá v průběhu roku 2012.

Stav čerpání ostatních prioritních os OP Podnikání a inovace, konkrétně třetí prioritní osy „**Efektivní energie**“ a šesté prioritní osy „**Služby pro rozvoj podnikání**“, nabízí tabulka č. 2.

OP Praha–Konkurenceschopnost

OP Praha–Konkurenceschopnost podporuje projekty realizující se na území hl. m. Prahy. Žadatelé z MSP podali ve třetí prioritní ose „**Inovace a podnikání**“ celkem 377 žádostí v hodnotě 1,8 mld. Kč. V aktuálním programovém období ŘO vydal 100 Rozhodnutí o poskytnutí dotace ve výši 0,5 mld. Kč. Podpořené projekty směřují na zvýšení konkurenceschopnosti Prahy rozvojem a efektivním využitím jejího inovačního potenciálu. Na plnění třetí prioritní osy „Inovace a podnikání“ se z největší části podílí oblast podpory 3.3 „**Rozvoj malých a středních podniků**“.

¹¹ OP Podnikání a inovace, Aktuální stav realizace OP Podnikání a inovace k 31. 3. 2012.

¹² Seed je stádium vývoje firmy ihned po jejím vzniku. Seed fondy poskytují podporu začínajícím inovativním firmám.

Tab. 2 Údaje o stavu čerpání OP Podnikání a inovace a OP Praha–Konkurenceschopnost (EU a národní zdroje) – žadatel / příjemce MSP

OP	Celková alokace podpory 2007–2013	Podané žádosti					Projekty s vydaným Rozhodnutím / podepsanou Smlouvou					Proplacené prostředky příjemcům		
		Vše		MSP		%	Vše		MSP		%	Vše	MSP	%
		mil. Kč	počet	mil. Kč	počet		mil. Kč	počet	mil. Kč	počet		mil. Kč	mil. Kč	
a	b	c	d	e	e/c	f	g	h	i	i/g	j	k	k/j	
1.1	392,0	2	389,9	2	389,9	100,0	2	389,9	2	389,9	100,0	102,0	102,0	100,0
1.2	787,7	0	0,0	0	0,0	0,0	0	0,0	0	0,0	0,0	0,0	0,0	0,0
1	1 179,7	2	389,9	2	389,9	100,0	2	389,9	2	389,9	100,0	102,0	102,0	100,0
2.1	7 935,2	2	6 691,0	2	6 691,0	100,0	2	6 691,0	2	6 691,0	100,0	6 400,0	6 400,0	100,0
2.2	15 543,3	3 856	26 494,0	3 752	22 269,6	84,1	2 392	14 473,5	2 345	12 197,1	84,3	6 545,4	6 241,0	95,3
2	23 478,5	3 858	33 185,0	3 754	28 960,6	87,3	2 394	21 164,5	2 347	18 888,1	89,2	12 945,4	12 641,0	97,6
3.1	11 312,6	1 460	18 570,6	1 133	13 391,0	72,1	778	8 023,3	566	5 303,2	66,1	2 962,5	2 271,0	76,7
3	11 312,6	1 460	18 570,6	1 133	13 391,0	72,1	778	8 023,3	566	5 303,2	66,1	2 962,5	2 271,0	76,7
4.1	15 393,0	1 948	31 786,5	1 348	18 285,2	57,5	1 005	13 079,2	693	7 079,0	54,1	4 084,6	3 022,8	74,0
4.2	7 446,2	737	15 044,5	598	11 305,0	75,1	278	4 196,6	220	2 923,8	69,7	1 729,0	1 465,3	84,7
4	22 839,2	2 685	46 831,0	1 946	29 590,2	63,2	1 283	17 275,8	913	10 002,9	57,9	5 813,6	4 488,1	77,2
5.1	11 568,8	236	18 300,9	130	10 952,7	59,8	93	4 717,7	32	2 126,1	45,1	1 210,5	676,5	55,9
5.2	3 583,8	849	8 235,0	736	7 070,8	85,9	382	2 860,9	322	2 260,0	79,0	916,0	779,5	85,1
5.3	11 632,6	815	11 943,4	727	10 262,8	85,9	685	9 746,2	614	8 405,2	86,2	4 103,4	3 383,7	82,5
5	26 785,2	1 900	38 479,3	1 593	28 286,4	73,5	1 160	17 324,8	968	12 791,2	73,8	6 229,9	4 839,7	77,7
6.1	1 355,9	757	503,1	755	236,7	47,0	404	392,5	402	126,0	32,1	34,7	34,7	100,0
6.2	1 546,4	1 356	1 679,8	1 354	1 062,8	63,3	874	1 294,6	872	677,6	52,3	493,0	254,7	51,7
6	2 902,3	2 113	2 182,9	2 109	1 299,5	59,5	1 278	1 687,1	1 274	803,6	47,6	527,7	289,4	54,8
OP PI	88 497,5	12 018	139 638,7	10 537	101 917,6	73,0	6 895	65 865,4	6 070	48 178,9	73,1	28 581,1	24 631,2	86,2
3.1	1 796,3	139	5 295,2	27	251,2	4,7	33	1 474,3	3	19,8	1,3	593,8	7,4	1,2
3.3	635,4	350	1 557,5	350	1 557,5	100,0	97	469,8	97	469,8	100,0	276,8	276,8	100,0
3	2 431,7	489	6 852,7	377	1 808,7	26,4	130	1 944,1	100	489,6	25,2	870,6	284,2	32,6
OP PK	2 431,7	489	6 852,7	377	1 808,7	26,4	130	1 944,1	100	489,6	25,2	870,6	284,2	32,6
Celkem	90 929,2	12 507	146 491,4	10 914	103 726,3	70,8	7 025	67 809,5	6 170	48 668,5	71,8	29 451,7	24 915,4	84,6

Poznámka

- Vše: Údaje za všechny žadatele / příjemce v rámci OP / prioritní osy / oblasti podpory.

- Celková alokace podpory vyjadřuje finanční prostředky, které jsou alokovány na prioritní osy / oblasti podpory, ve kterých MSP předložily žádosti o dotaci nebo realizují projekty. Alokace ostatních prioritních os / oblastí podpory, ve kterých jsou MSP oprávněnými žadatelé, ale nežadají, zahrnutý nejsou z důvodu zkrácení dat.

- V OP Podnikání a inovace je v prioritní ose 1a v oblasti podpory 2.1 jediným oprávněným žadatelem / příjemcem MSP.

Zdroj: MSC2007 – 4. 4. 2012

STAV ČERPÁNÍ MSP Z OSTATNÍCH OPERAČNÍCH PROGRAMŮ

Mezi další OP, ve kterých MSP podaly žádost o podporu, patří OP Doprava, OP Výzkum a vývoj pro inovace, OP Lidské zdroje a zaměstnanost, Integrovaný OP, OP Praha–Adaptabilita a jednotlivé regionální OP. V oblastech podpory těch OP, ve kterých se vyskytují žádosti / projekty MSP, je v období 2007–2013 k dispozici více než 130 mld. Kč.

Z tematických OP se z finančního hlediska na podpoře MSP nejvíce podílí **OP Lidské zdroje a zaměstnanost**. Na více než 1 tis. schválených projektů MSP je alokováno 3,5 mld. Kč. Podpořené projekty jsou zaměřeny na zvýšení adaptability zaměstnanců, podporu sociální integrity a rovných příležitostí, posílení politiky trhu práce a podporu mezinárodní spolupráce. Převážnou část finančních prostředků čerpají příjemci z prioritní osy „Adaptabilita“ zaměřené na zvýšení adaptability zaměstnanců a konkurenceschopnost podniků.

Druhým tematickým OP, kde je zaznamenána nejvyšší podpora MSP, je **OP Výzkum a vývoj pro inovace**. Z 16 podaných žádostí byly schváleny 4 projekty v celkové hodnotě 2,0 mld. Kč. Projekty podporují vznik kvalitně vybavených regionálních center VaV zaměřených na aplikovaný výzkum a posílení jejich spolupráce s aplikační sférou v regionu (blíže MMZ říjen 2011, kap. Centra výzkumu a vývoje Spolufinancovaná z ERDF a národních zdrojů).

Z ostatních tematických OP získaly MSP v porovnání s výše uvedenými OP řádově nižší objem finančních prostředků (tab. 3). Následuje stručný výčet aktivit, které s jejich pomocí realizují. Z **Integrovaného OP** jsou spolufinancovány revitalizace bytových domů a rekonstrukce jejich vybavení (výtahy, rozvody vody, energií, tepla aj.). Několik MSP v tomto OP také realizuje projekty sociální integrace osob znevýhodněných na trhu práce, jejichž podstatou je vytvoření pracovních míst a zaměstnání těchto osob ve svých podnicích. Z **OP Doprava** MSP získaly finanční prostředky v hodnotě téměř 17 mil. Kč na modernizaci a remotorizaci říčních plavidel za účelem zvýšení bezpečnosti a snížení negativních ekologických dopadů vnitrozemské vodní dopravy a dalších 7 mil. Kč na rozšíření terminálu kombinované dopravy v přístavu Mělník. Vedle rozvoje vnitrozemské vodní dopravy směřují finanční prostředky z tohoto OP také na projekty MSP v oblasti železniční dopravy, konkrétně téměř 3,5 mil. Kč na rozvoj informačních a komunikačních systémů.

Regionální OP spolufinancují více než 300 projektů MSP v souhrnné výši téměř 7 mld. Kč. Dominují projekty zaměřené na rozvoj cestovního ruchu a volnočasových aktivit (zejména rekonstrukce ubytovacích a sportovních zařízení a areálů, zastoupeny jsou i rekonstrukce kulturních památek lokálního významu). Nejvíce MSP podporuje ROP Severozápad, ROP Severovýchod a ROP Střední Morava, což lze dát do souvislosti s oblastmi atraktivními pro cestovní ruch, které se rozkládají na území těchto regionů soudržnosti. Na území hl. m. Praha MSP realizují projekty jak z OP Praha–Konkurenceschopnost, kterému byla věnována pozornost v předchozí kapitole, ale také z **OP Praha–Adaptabilita**. Z tohoto OP jsou MSP poskytnuty finanční prostředky ve výši 0,6 mld. Kč na projekty v oblasti zaměstnanosti a vzdělávání.

Tab. 3 Údaje o stavu čerpání ostatních tematických a regionálních operačních programů (EU a národní zdroje) – žadatel / příjemce MSP

OP	Celková alokace podpory 2007–2013	Podané žádosti					Projekty s vydaným Rozhodnutím / podepsanou Smlouvou					Proplacené prostředky příjemcům		
		Vše		MSP		%	Vše		MSP		%	Vše	MSP	%
-	mil. Kč	počet	mil. Kč	počet	mil. Kč		počet	mil. Kč	počet	mil. Kč		mil. Kč	mil. Kč	
-	a	b	c	d	e	e/c	f	g	h	i	i/g	j	k	k/j
OP D	3 760,9	125	3 469,4	30	106,2	3,1	29	2 500,5	14	28,3	1,1	1 133,0	21,8	1,9
OP LZZ	42 348,3	9 282	75 692,9	3 224	12 390,4	16,4	2 820	33 099,4	1 066	3 522,9	10,6	17 044,7	1 670,5	9,8
OP VaVpl	23 361,9	154	58 281,3	16	6 189,5	10,6	52	23 967,1	4	2 032,8	8,5	7 466,2	893,1	12,0
IOP	15 807,2	1 316	13 775,5	155	597,4	4,3	955	9 562,0	43	171,1	1,8	5 202,6	75,0	1,4
OP PA	3 060,5	2 794	14 130,2	1 006	4 134,5	29,3	556	2 344,9	206	629,7	26,9	1 884,2	497,7	26,4
Celkem TOP	88 338,8	13 671	165 349,3	4 431	23 418,0	14,2	4 412	71 473,9	1 333	6 384,7	8,9	32 730,7	3 158,1	9,6
ROP SZ	4 166,3	402	9 434,6	162	4 202,6	44,5	121	3 544,2	46	1 619,6	45,7	1 794,6	574,6	32,0
ROP MS	6 293,1	699	12 729,3	101	1 488,0	11,7	301	3 992,3	28	473,7	11,9	2 134,6	342,8	16,1
ROP JV	7 410,4	900	15 404,0	94	2 181,2	14,2	315	6 062,0	27	786,7	13,0	3 446,2	348,5	10,1
ROP SM	4 353,8	335	7 173,7	236	3 482,0	48,5	111	2 393,7	72	1 213,1	50,7	1 615,8	983,9	60,9
ROP SV	6 881,3	505	16 516,9	149	4 011,4	24,3	201	7 820,1	50	1 489,2	19,0	3 262,3	593,4	18,2
ROP JZ	7 587,1	1 564	30 005,6	340	6 167,0	20,6	341	7 522,5	74	926,2	12,3	4 152,1	433,1	10,4
ROP SČ	9 605,5	1 082	21 559,1	114	2 420,6	11,2	375	8 684,4	17	343,2	4,0	4 596,6	93,6	2,0
Celkem ROP	46 297,5	5 487	112 823,2	1 196	23 952,8	21,2	1 765	40 019,2	314	6 851,6	17,1	21 002,2	3 370,0	16,0
CELKEM	134 636,3	19 158	278 172,5	5 627	47 370,9	17,0	6 177	111 493,1	1 647	13 236,4	11,9	53 732,9	6 528,1	12,1

Poznámka:

- Vše: Údaje za všechny žadatele / příjemce v rámci OP / prioritní osy / oblasti podpory.

- Celková alokace podpory vyjadřuje finanční prostředky, které jsou alokovány na prioritní osy / oblasti podpory, ve kterých MSP předložily žádosti o dotaci nebo realizují projekty. Alokační ostatních prioritních os / oblastí podpory, ve kterých jsou MSP oprávněnými žadateli, ale nežadají, zahrnuté nejsou z důvodu zkrácení dat.

Zdroj: MSC2007 – 4. 4. 2012

VĚCNÉ ZAMĚŘENÍ PROJEKTŮ REALIZOVANÝCH MSP

Kromě analýzy o stavu čerpání MSP představuje velmi zajímavý pohled také informace o oblastech, ve kterých MSP realizují své projekty, a o konkrétních výstupech jejich projektů.

V rámci aktivit OP Podnikání a inovace se jedná o aktivity zaměřené na **zvyšování inovační výkonnosti podniků**, konkrétně na zavádění nových či inovovaných výrobků a služeb, uvádění těchto výrobků a služeb na trh, realizaci výsledků vývoje atd. Příjemci se zavázali k zavedení a inovaci 587 procesů ve výrobě a poskytování služeb a k uvedení na trh 968 nových nebo inovovaných projektů. MSP se v těchto aktivitách podílí na celkových závazcích příjemců OP Podnikání a inovace z přibližně 65 %.

Další aktivitou, která poskytuje vysokou podporu MSP, je **podpora nových výrobních technologií, ICT a vybraných strategických služeb**. Realizované projekty zajišťují ve firmách instalaci nových technologií, které slouží výrobě nebo obchodu, zaměřují se na nákup licencí software, patentů a dalších licencí know-how a jiných práv duševního vlastnictví a v neposlední řadě také na vybavení hardwarem a ostatními stroji a zařízení v rámci projektu¹³. V rámci této aktivity by mělo být instalováno 3,4 tis. nových technologií sloužících k výrobě nebo obchodu, pořízeno 10,0 tis. licencí software a jiných práv duševního vlastnictví a 9,3 tis. hardwarového vybavení. Tyto aktivity jsou realizovány v NSRR pouze MSP. Tyto projekty také vytváří poměrně vysoký počet nových pracovních míst, příjemci se zavázali vytvořit 5,9 tis. nových pracovních míst, což odpovídá 62,1 % celkem vytvořených pracovních míst v projektech, které realizují MSP (celkem 9,4 tis. pracovních míst). Celkový závazek na úrovni NSRR je vytvořit 57,8 tis. pracovních míst, tzn. MSP se na něm podílí z 16,3 %.

Vysoké finanční prostředky jsou směřovány také na aktivity, jejichž cílem je zkvalitnit a rozšířit **infrastrukturu pro podnikání v oblasti rozvoje podnikatelských nemovitostí a regenerace brownfields**. Dochází k rekonstrukci objektů, které jsou využívány pro různé podnikatelské záměry, aktuální závazek příjemců je zrekonstruovat přibližně 1,4 mil. m² ploch těchto objektů, což představuje 83,0 % z celkového závazku.

Další aktivitou, na kterou MSP získávají významné finanční prostředky, je zvyšování **kapacit na výrobu energie z obnovitelných zdrojů**. Mezi projekty dominuje výstavba a rekonstrukce malých vodních elektráren a bioplynových stanic, jejichž výstavba a rekonstrukce významně přispívá ke snižování spotřeby energie a skleníkových plynů CO₂ (blíže MMZ březen 2012, kap. Hodnocení vybraných indikátorův oblasti energetiky). V rámci aktivit realizovaných MSP je podpořeno 97 malých vodních elektráren a 36 bioplynových stanic. Schválené projekty by měly přispět ke zvýšení kapacit na výrobu energie z obnovitelných zdrojů o 273,1 MW.

OP Lidské zdroje a zaměstnanost nejčastěji podporuje projekty MSP zaměřené na firemní vzdělávání. Cílem těchto aktivit je rozvoj zaměstnanců, tzn. získávání a rozvíjení odborných znalostí a dovedností

¹³ Hardwarem, ostatními stroji a zařízeními se rozumí: koncová stanice (PC, notebook, atp.); server; ostatní HW (např.: diskové pole, IT zabezpečení - hardwarový firewall, síť, tiskárna atp.) a jiné prvky, které jsou součástí ICT (např. čtečky čárových kódů, čipových karet, komunikační zařízení používaná k IP telefonii, aj.), splňující definici dlouhodobého hmotného majetku dle zákona, případně dle vnitropodnikových norem příjemce.

zaměstnanců. Součástí podpory je také vytváření vzdělávacích modulů. V rámci firemního vzdělávání se příjemci zavázali podpořit 70,6 tis. osob, což odpovídá 2,2 % z celkem podpořených osob v NSRR.

V regionálních OP jsou MSP nejvíce aktivní v cestovním ruchu, a to především v zřizování, rekonstrukci a úpravě ubytovacích zařízení a sportovně relaxačních zařízení, vytváří se také pracovní místa. Příjemci regionálních OP by mělo být vybudováno nebo zrekonstruováno 9,4 tis. lůžek ve 183 ubytovacích zařízeních, mělo by být vybudováno nebo zrekonstruováno 64 sportovně relaxačních zařízení a vytvořeno 1,4 tis. nových pracovních míst.

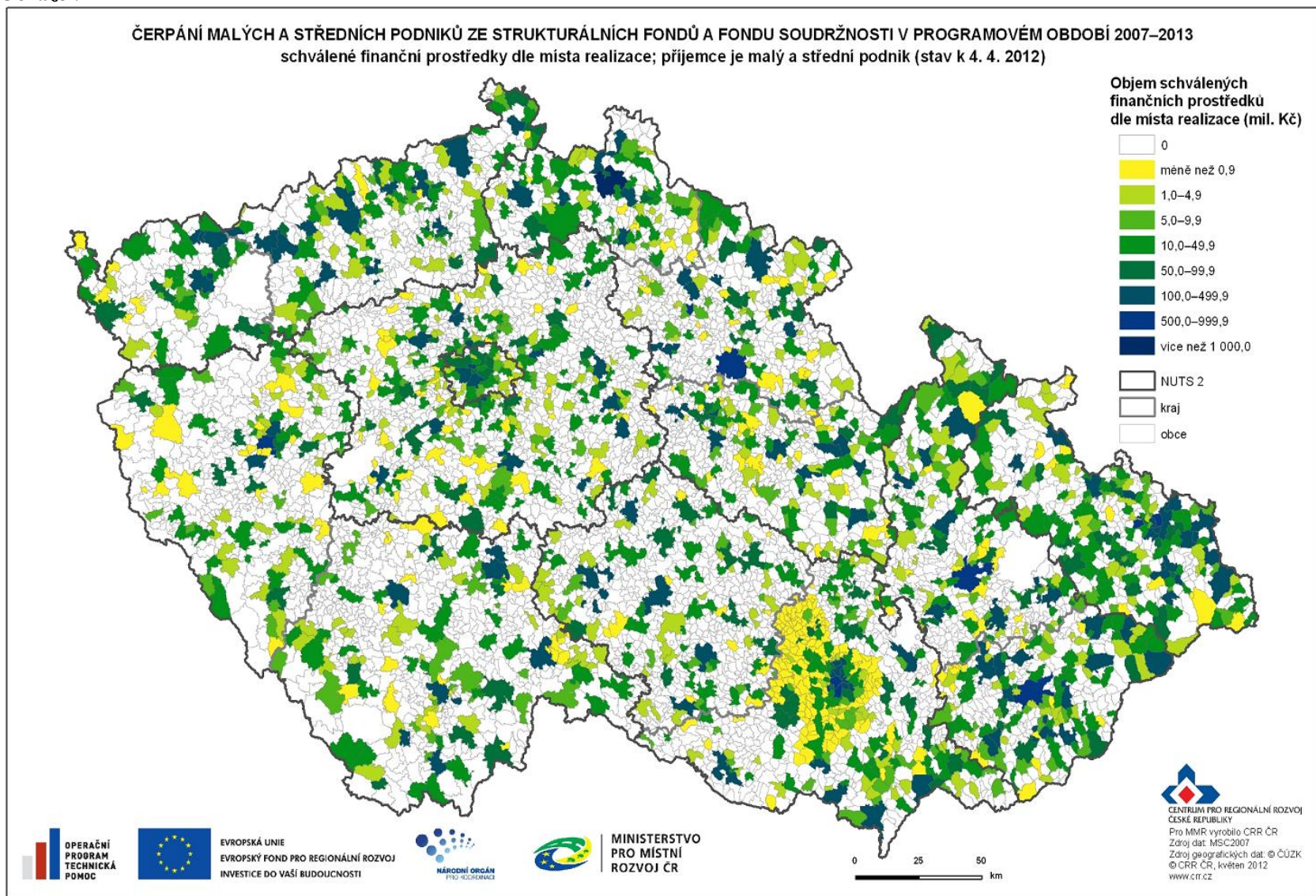
ÚZEMNÍ ASPEKTY

MSP realizují projekty spolufinancované ze SF / FS a národních zdrojů na celém území Česka (obr. 1). Největší objem finančních prostředků na projekty MSP je soustředěn do **regionálních center a jejich zázemí**. Lze to vysvětlit existující infrastrukturou (tvrdou i měkkou) a většími příležitostmi (zákazníci, pracovní síla) pro podnikání a hustotou kontaktů. Naopak v menší míře jsou tyto aktivity realizovány v oblastech s nižší hustotou zalidnění, zemědělských a zejména periferních oblastech, tedy v oblastech s nižší socioekonomickou aktivitou.

Plošné rozložení aktivit je výraznější **na Moravě** (zejména Moravskoslezsko, Zlínsko). Například v zázemí Brna je realizován projekt na podporu zaměstnanosti osob, které pečují o děti do 15 let věku a mají tak problém uplatnit se na trhu práce s ohledem na své rodinné závazky. **V Čechách** se více projevuje koncentrace aktivit MSP v **ekonomicky silných a populačně velkých oblastech** (např. pražská aglomerace, pánevní oblasti v severních Čechách) a více vystupují periferní oblasti, ve kterých je aktivita MSP nulová (Plzeňsko, střední Čechy při hranicích s ostatními kraji).

Na území hl. m. Praha MSP realizují projekty primárně z obou pražských OP a méně projektů z OP Lidské zdroje a zaměstnanost. Investiční projekty spolufinancované z OP Praha–Konkurenceschopnost se zaměřují zejména na rozvoj služeb a výroby. Neinvestiční projekty, které jsou dotované z OP Praha–Adaptabilita, přispívají k rozvoji lidských zdrojů ve firmách prostřednictvím vzdělávacích programů pro zaměstnance a soukromá vzdělávací zařízení modernizují postupy ve vzdělávání. Z OP Lidské zdroje a zaměstnanost MSP uskutečňují aktivity v oblasti zaměstnanosti.

Obrázek 1



Tab. 4 Přehled oblastí podpory, ve kterých jsou MSP oprávněnými žadateli se SF / FS a národních zdrojů, ale zatím nepředložili žádost o dotaci

OP	Číslo prioritní osy / oblasti podpory	Název
IOP	5.3	Modernizace a rozvoj systémů tvorby územních polití
OP LZZ	1.2	Zvýšení adaptability zaměstnanců a zaměstnavatelů restrukturalizovaných podniků
OP ŽP	1.1	Snížení znečištění vod
	2.1	Zlepšení kvality ovzduší
	2.2	Omezování emisí
	4.1	Zkvalitnění nakládání s odpady
	4.2	Odstraňování starých ekologických zátěží
	5.1	Omezování průmyslového znečištění a snižování environmentálních rizik
	6.2	Podpora biodiverzity
	6.3	Obnova krajinných struktur
OP VK	1.1	Zvyšování kvality ve vzdělávání
	1.2	Rovné příležitosti dětí a žáků
	2.4	Partnerství a sítě
	3.2	Podpora nabídky dalšího vzdělávání
OP PI	1.1	Podpora začínajícím podnikatelům
	1.2	Využití nových finančních nástrojů
	2.1	Bankovní nástroje podpory MSP
OP VaVpl	1.1	Evropská centra excelence
	3.1	Komerzializace výsledků výzkumných organizací a ochrana jejich duševního vlastnictví
ROP MS	2.3	Podpora využívání brownfields
	2.4	Marketing regionu
	3.1	Rozvojové póly regionu
ROP JZ	2.1	Integrované projekty rozvojových center
ROP SV	1.2	Podpora projektů zlepšujících dopravní obslužnost území
ROP SZ	1.2	Podpora revitalizace a regenerace středních a malých měst
	3.1	Rozvoj dopravní infrastruktury regionálních a nadregionálního významu
ROP SM	1.3	Bezmotorová doprava
	2.1	Rozvoj regionálních center
	3.1	Integrovaný rozvoj cestovního ruchu
ROP JV	3.1	Rozvoj urbanizačních center
	3.2	Rozvoj regionálních středisek
OP PK	3.2	Podpora příznivého podnikatelského prostředí

Zdroj: MSC2007 – 4. 4. 2012 a programové dokumenty OP

