



**Statutární město Karlovy Vary jako nositel integrované strategie
„Integrovaný plán rozvoje území Karlovy Vary“
IPRÚKV°**

vyhlašuje

**změny v 7. výzvě k předkládání projektových záměrů pro opatření
IPRÚKV°
A1.3
TERMINÁLY**

**VE VAZBĚ NA VÝZVU ŘÍDÍCÍHO ORGÁNU IROP Č. 51 –
UDRŽITELNÁ DOPRAVA - INTEGROVANÉ PROJEKTY IPRÚ**

| Přehled změn k datu 16. 8. 2017 | | |
|--|---|---|
| Položka | Popis změny | Zdůvodnění změny |
| Odkaz na Obecná a Specifická pravidla výzvy Řídícího orgánu IROP | Změna textace na: „ DotaceEU.cz - Výzva č. 51 Udržitelná doprava - integrované projekty IPRÚ “ | V návaznosti na předchozí změnu ze dne 4.8.2017, týkající se upřesnění platnosti verze Obecných a Specifických pravidel pro žadatele a příjemce ve vazbě na výzvu ŘO k datu vyhlášení výzvy nositele IPRÚ (v poli výzvy Věcná způsobilost), bylo provedeno sjednocení odkazů na platnou verzi Pravidel v dalším poli výzvy. |



| Identifikace výzvy | |
|---|---|
| Operační program | Integrovaný regionální operační program |
| Specifický cíl IROP | 1.2 Zvýšení podílu udržitelných forem dopravy |
| Číslo výzvy ŘO IROP | 51 |
| Číslo výzvy nositele IPRÚ | 7. |
| Opatření integrované strategie | A1.3. Modernizace dopravních uzlů veřejné hromadné přepravy osob a jejich vhodná lokalizace |
| Podopatření integrované strategie | Není relevantní |
| Druh výzvy | kolová |
| Název pracovní skupiny Řídicího výboru IPRÚ | Pracovní skupina „Terminály“ |

| Termíny | |
|---|---------------------|
| Datum a čas vyhlášení výzvy nositele IPRÚ | 01. 06. 2017, 12:00 |
| Datum a čas jednání pracovní skupiny Řídicího výboru IPRÚ | 11. 07. 2017, 11:30 |
| Datum a čas zahájení příjmu projektových záměrů do pracovní skupiny | 01. 06. 2017, 12:00 |



| | |
|--|---|
| Datum a čas ukončení příjmu projektových záměrů do pracovní skupiny | 16. 06. 2017, 15:00 |
| Datum zahájení realizace projektu | Datem zahájení realizace projektu se rozumí datum prvního právního úkonu týkajícího se aktivit projektu, na které jsou vynaloženy způsobilé výdaje. Datum zahájení realizace projektu může být stanoven nejdříve na 1. 1. 2014, a to i v případě, že první právní úkon byl učiněn před tímto datem. Činnosti uvedené ve sloupci „Činnosti, které není možné zahájit před podáním žádosti o podporu“ tabulky v příloze č. 6 Specifických pravidel 51. výzvy IROP není možné zahájit před podáním žádosti o podporu. |
| Datum ukončení realizace projektu | Do 30. 9. 2018 Realizace projektu nesmí být ukončena před podáním žádosti o podporu do MS2014+ |

| Podpora | |
|---|---|
| Celková částka dotace z Evropského fondu pro regionální rozvoj a státního rozpočtu pro výzvu | Evropský fond pro regionální rozvoj – 21 250 000 Kč Státní rozpočet (maximálně) – 1 250 000 Kč |
| Míra podpory z Evropského fondu pro regionální rozvoj a státního rozpočtu | Evropský fond pro regionální rozvoj – 85 % státní rozpočet: Kraje, obce, dobrovolné svazky obcí, organizace zřizované kraji, organizace zřizované obcemi, organizace zřizované dobrovolnými svazky obcí – 5 % Organizace zakládané kraji, organizace zakládané obcemi, organizace zakládané dobrovolnými svazky obcí, dopravci ve veřejné dopravě na základě smlouvy o veřejných službách v přepravě cestujících – 0 % |
| Minimální a maximální výše celkových způsobilých výdajů projektu | Minimální výše celkových způsobilých výdajů není stanovena. Maximální výše celkových způsobilých výdajů není stanovena |
| Podmínky veřejné podpory | Podpořeny budou projekty v souladu s nařízením Evropské komise č. 651/2014 ze dne 17. 6. 2014, kterým se v souladu s články 107 a 108 Smlouvy prohlašují určité kategorie podpory za slučitelné s vnitřním trhem. Na aktivitu se vztahuje motivační účinek. |

| Zacílení podpory | |
|------------------------------------|---|
| Typy podporovaných projektů | Výstavba a modernizace přestupních terminálů. |



| | |
|--------------------|--|
| Území realizace | Území aglomerace IPRÚKV° - vymezení aglomerace vychází z integrovaného nástroje IPRÚKV° http://www.kvprojekty.eu/integrované-nastroje/ipru-kv/dokument , více viz str. 14-16 |
| Oprávnění žadatelé | Kraje, obce, dobrovolné svazky obcí, organizace zřizované nebo zakládané kraji, organizace zřizované nebo zakládané obcemi, organizace zřizované nebo zakládané dobrovolnými svazky obcí, dopravci ve veřejné dopravě na základě smlouvy o veřejných službách v přepravě cestujících |
| Cílová skupina | Obyvatelé, návštěvníci, dojíždějící za prací a službami, uživatelé veřejné dopravy |

| Věcné zaměření | |
|----------------------|---|
| Podporované aktivity | Rekonstrukce, modernizace a výstavba terminálů jako významných přestupních uzlů veřejné dopravy, jejichž parametry odpovídají zařazení do odpovídající kategorie přestupního uzlu dle ČSN 73 6425-2 |
| Indikátory | 7 52 01 – Počet nových nebo rekonstruovaných přestupních terminálů ve veřejné dopravě 7 40 01 – Počet vytvořených parkovacích míst 7 51 10 – Počet osob přepravených veřejnou dopravou |

| Náležitosti projektového záměru | |
|---|---|
| Struktura projektového záměru | Projektové záměry musí obsahovat minimálně informace obsažené ve vzoru projektového záměru a žadatel je povinen využít vzor projektového záměru, který je přílohou této výzvy. |
| Povinné přílohy | 1. Doklady o právní subjektivitě žadatele Dobrovolné svazky obcí dokládají zakládací smlouvu dobrovolného svazku obcí. Organizace zřizované nebo zakládané dobrovolnými svazky obcí dokládají zřizovací či zakládací listinu nebo jiný dokument o založení. Ostatní žadatelé právní subjektivitu nedokládají. |
| Forma a způsob podání projektového záměru | Projektový záměr včetně příloh je nutné podat písemně na podatelnu MMKV, Moskevská 21, Karlovy Vary ve 2 paré (1paré originál, 1 paré prostá kopie) současně s elektronickou podobou (prostý scan) všech dokumentů v některém z formátů *.doc, *.docx, *.xls, *.xlsx, pdf na CD či DVD (vše v uzavřené obálce, |



| | |
|--|--|
| | nadepsané „IPRÚKV – projektový záměr, výzva č. 7 – NEOTVÍRAT“) |
|--|--|

| Způsobilé výdaje | |
|---------------------------|--|
| Věcná způsobilost | <p>Žadatel se řídí do vydání právního aktu Obecnými a Specifickými pravidly pro žadatele a příjemce integrovaných projektů pro výzvu č. 51 IROP ve znění platném ke dni vyhlášení výzvy, tj. Obecnými pravidly (verze 1.8, platnost od 3. 4. 2017), Specifickými pravidly (verze 1.1, platnost od 25. 11. 2016). V době realizace, tj. od data vydání právního aktu, se příjemce řídí vždy aktuální verzí výše uvedených Pravidel.</p> <p>DotaceEU.cz - Výzva č. 51 Udržitelná doprava - integrované projekty IPRÚ. Výdaje týkající se výstavby a modernizace samostatných parkovacích systémů nejsou způsobilé.</p> |
| Časová způsobilost | 1. 1. 2014 - 30. 9. 2018 |

| Další detaily výzvy | |
|-----------------------------|--|
| Provádění změn výzvy | <p>V kolových výzvách nemůže nositel provádět změny uvedené v kapitole 2.2 Obecných pravidel, pokud to není vynuceno právními předpisy nebo změnou metodického prostředí. (DotaceEU.cz - Výzva č. 51 Udržitelná doprava - integrované projekty IPRÚ). Nositel strategie bude o změnách výzvy nositele informovat na http://www.kvprojekty.eu/integrované-nastroje/ipru-kv/</p> <p>Změny ve výzvě se nevztahují na projektové záměry, které již žadatelé podali.</p> |
| Příjmy projektu | <p>Projekty, které mohou být podpořeny v této výzvě, podléhají pravidlům veřejné podpory a jsou vyloučeny z aplikace ustanovení čl. 61 a čl. 65. Jedná se o slučitelnou veřejnou podporu, u které musí být provedeno individuální ověření potřeb financování v modulu CBA veřejná podpora v MS2014+.</p> |
| Způsob hodnocení | <p>Předložené projektové záměry budou zařazeny na projednání do pracovní skupiny „Terminály“.</p> |



Smyslem této výzvy je vytvořit z projektových záměrů **soubor** naplňující ze 100 % alokaci výzvy nositele integrovaného nástroje a hodnoty indikátorů IPRÚKV°.

Proces projednávání projektového záměru v IPRÚ:

1. Nositel integrované strategie vyhlašuje výzvu na předkládání projektových záměrů po vyhlášení výzvy ŘO IROP na podporu integrovaných projektů IPRÚ.
2. V termínu daném touto výzvou projedná pracovní skupina Řídicího výboru IPRÚKV° projektové záměry, z nichž vytvoří soubor (soubory) projektových záměrů, soubory budou poté předloženy Řídicímu výboru IPRÚKV°. Během jednání pracovní skupiny bude možnost vracet projektové záměry k dopracování za účelem 100% naplnění alokace a 100% naplnění indikátorů. V případě vrácení projektových záměrů bude nastavena dostatečně dlouhá lhůta na jejich přepracování. Na jednání pracovní skupiny se účastníci mohou dohodnout na případném dalším jednání a na formě podání přepracovaných projektových záměrů. Předkladatelé projektových záměrů budou mít možnost přepracovat projektové záměry přímo na jednání pracovní skupiny a v takovém případě bude změna projektového záměru parafována předkladatelem (statutárním zástupcem, či jeho zplnomocněným zástupcem) na jednání pracovní skupiny. Takto přepracované projektové záměry budou poté předloženy Řídicímu výboru IPRÚKV°. Z jednání pracovní skupiny je pořizován zápis, kde budou veškeré události zaznamenány.
3. Řídicí výbor posoudí soulad **projektových záměrů** s IPRÚKV° a výzvou nositele integrovaného nástroje dle kritérií uvedených v příloze výzvy č. 1.
4. Řídicí výbor posoudí míru přispění **souborů projektových záměrů** k plnění integrované strategie. V případě, že bude předloženo více souborů projektových záměrů s finančními požadavky překračujícími alokaci výzvy, Řídicí výbor doporučí ty soubory projektových záměrů, které budou vyhodnoceny jako nejvíce přispívající k plnění integrované strategie až do výše volné finanční alokace výzvy, a to na základě kritérií uvedených v příloze výzvy č. 1.



| | |
|---|---|
| | <p>5. Projektovým záměrům, které vyhoví kritériím souladu s IPRÚKV° a zároveň budou součástí souborů projektových záměrů, které největší měrou přispívají k plnění integrované strategie, vydá Řídicí výbor vyjádření o jejich souladu či nesouladu s integrovanou strategií. Řídicí výbor vydá vyjádření o souladu či nesouladu s integrovanou strategií všem projektovým záměrům, které byly projednány pracovní skupinou.</p> <p>6. Po projednání Řídicím výborem zpracuje žadatel žádost o podporu v MS2014+. Vyjádření Řídicího výboru je její povinnou přílohou pro předložení do výzvy ŘO IROP.</p> <p>Samotné hodnocení žádostí o podporu bude provádět Centrum pro regionální rozvoj kontrolou formálních náležitostí a přijatelnosti. Věcné hodnocení se neprovádí.</p> <p>Více k hodnocení ze strany CRR viz kap. 5 Specifických pravidel, "hodnocení a výběr projektů"</p> <p>Podrobné informace jsou uvedeny v Operačním manuálu pro žadatele na: KVProjekty - odbor strategií a dotací MMKV Integrovaný plán rozvoj území Karlovy Vary</p> |
| Kritéria pro posouzení projektového záměru na ŘV IPRÚ | Seznam kritérií pro posouzení souladu projektového záměru s integrovanou strategií IPRÚ je uveden v příloze č. 1 této výzvy |
| Další specifika výzvy | <p>Vyjádření ŘV je jako příloha úplné žádosti o podporu platné do data, které je v projektovém záměru uvedeno jako nejzazší termín podání žádosti o podporu.</p> <p>V souladu s nastavením integrované strategie IPRÚKV° se předpokládá naplnění indikátorů v těchto cílových hodnotách:</p> <p>Počet nových nebo rekonstruovaných přestupních terminálů ve veřejné dopravě: 1</p> <p>Počet vytvořených parkovacích míst</p> <p>Počet osob přepravených veřejnou dopravou</p> <p>Plnění indikátorů na úrovni projektového záměru by mělo odpovídat výši požadovaného rozpočtu projektového záměru vzhledem k alokaci výzvy.</p> |
| Odkaz na Obecná a Specifická pravidla výzvy Řídicího orgánu IROP | DotaceEU.cz - Výzva č. 51 Udržitelná doprava - integrované projekty IPRÚ |



| | | | | | | | | | | | | | |
|---|--|----|--|-----|--------------------------|-----|---------------------------------------|----|---|----|---------------------------------------|----|------------------------------|
| Kontakty pro poskytování informací | <p>tematický koordinátor pro oblast dopravy: Mgr. Jakub Mráz, Jakub.Mraz@seznam.cz, 353 505 322</p> <p>manažer IPRÚKV°: Tomáš Sýkora, t.sykora@mmkv.cz, 604 584 637</p> <p>Manažer IPRÚKV° a tematický koordinátor poskytují konzultace a metodickou podporu týkající se vazby a souladu předkládaných projektových záměrů ve vztahu k IPRÚKV° jako celku.</p> <p>Centrum pro regionální rozvoj (CRR): http://www.crr.cz/cs/kontakty/kontakty-irop/karlovarsky-kraj/ CRR poskytuje metodickou a konzultační podporu s ohledem na možnosti podpory v jednotlivých specifických cílech Integrovaného regionálního operačního programu.</p> | | | | | | | | | | | | |
| Seznam příloh výzvy: | <table><tr><td>P1</td><td>Seznam kritérií pro posouzení souladu projektového záměru s integrovanou strategií IPRÚKV°</td></tr><tr><td>P2A</td><td>Vzor projektového záměru</td></tr><tr><td>P2B</td><td>Pokyny k vyplnění projektového záměru</td></tr><tr><td>P3</td><td>Vzor vyjádření řídicího výboru IPRÚKV° o souladu/nesouladu projektového záměru s integrovanou strategií</td></tr><tr><td>P4</td><td>Závazky vyplývající ze stanoviska SEA</td></tr><tr><td>P5</td><td>Operační manuál pro žadatele</td></tr></table> | P1 | Seznam kritérií pro posouzení souladu projektového záměru s integrovanou strategií IPRÚKV° | P2A | Vzor projektového záměru | P2B | Pokyny k vyplnění projektového záměru | P3 | Vzor vyjádření řídicího výboru IPRÚKV° o souladu/nesouladu projektového záměru s integrovanou strategií | P4 | Závazky vyplývající ze stanoviska SEA | P5 | Operační manuál pro žadatele |
| P1 | Seznam kritérií pro posouzení souladu projektového záměru s integrovanou strategií IPRÚKV° | | | | | | | | | | | | |
| P2A | Vzor projektového záměru | | | | | | | | | | | | |
| P2B | Pokyny k vyplnění projektového záměru | | | | | | | | | | | | |
| P3 | Vzor vyjádření řídicího výboru IPRÚKV° o souladu/nesouladu projektového záměru s integrovanou strategií | | | | | | | | | | | | |
| P4 | Závazky vyplývající ze stanoviska SEA | | | | | | | | | | | | |
| P5 | Operační manuál pro žadatele | | | | | | | | | | | | |



PŘÍLOHA 1
Výzvy č. 7 nositele IPRÚKV°
A1.3

„TERMINÁLY“

Seznam kritérií pro posouzení souladu projektového záměru s integrovanou strategií IPRÚKV°

1) Nejprve budou jednotlivé projektové záměry posouzeny individuálně dle níže uvedených kritérií:

| Kritéria přijatelnosti | Zdroj informací | Specifikum kritéria | ANO/NE |
|--|---|--|--------|
| Projektový záměr je v souladu s tematickým zaměřením IPRÚKV°, opatřením A1.3 | Projektový záměr | Opatření A1.3 Modernizace dopravních uzlů veřejné hromadné přepravy osob a jejich vhodná lokalizace | |
| Potřebnost realizace projektového záměru je odůvodněná. | Projektový záměr + příp. jiný dokument | Řídící výbor posoudí, zda jsou důvody uvedené v projektovém záměru relevantní. | |
| Projektový záměr popisuje pozitivní dopad projektu na vymezené území. | Projektový záměr | <ul style="list-style-type: none"> - součást aglomerace IPRÚKV° - má pozitivní dopad na cílovou skupinu ve výše uvedeném území | |
| Projektový záměr je v souladu s harmonogramem uvedeným ve výzvě. | Projektový záměr | <ul style="list-style-type: none"> - zahájení realizace po 1. 1. 2014 - ukončení realizace nejpozději 30. 9. 2018 | |
| Projektový záměr má jednoznačně popsání financování v souladu s výzvou. | Projektový záměr | <ul style="list-style-type: none"> - max. objem celkových způsobilých výdajů (25 000 000Kč) - správná výše podílu EU (max. 85 %) - správná výše podílu SR (0/5/15 %, v závislosti na typu žadatele) | |
| Projektový záměr má jednoznačně určené žadatele a v případě dalších zapojených subjektů je | Projektový záměr + doklad o právní subjektivitě | <ul style="list-style-type: none"> - typ žadatele odpovídá výzvě - v případě dalších zapojených subjektů je jednoznačně popsána jejich role v projektu. | |



| | | | |
|--|---|---|--|
| jednoznačně popsána jejich role v projektu. | | | |
| Projektový záměr přispívá k naplnění indikátorů příslušného opatření IPRÚKV° | Projektový záměr | 7 52 01 – Počet nových nebo rekonstruovaných přestupních terminálů ve veřejné dopravě 7 40 01 – Počet vytvořených parkovacích míst 7 51 10 – Počet osob přepravených veřejnou dopravou | |
| Projektový záměr nepřevyšuje výši volné finanční alokace výzvy nositele IPRÚKV°. | Projektový záměr | <ul style="list-style-type: none"> - pokud je soubor projektů tvořen pouze jedním projektovým záměrem, pak objem požadované dotace projektového záměru nesmí převýšit alokaci výzvy (21 250 000 Kč ERDF) - pokud je soubor projektů tvořen více projektovými záměry, pak celkový objem požadované dotace souboru, jehož je projektový záměr součástí, nesmí převyšovat alokaci výzvy (21 250 000 Kč ERDF) | |
| Předkladatelé prokazatelně připravovali projektový záměr v koordinaci s nositelem IPRÚKV° | Projektový záměr + prezenční listiny a zápisy z jednání PS; memorandum (či jiný doklad) o spolupráci s ostatními partnery | minimálně od vyhlášení výzvy do předložení projektového záměru Řídícímu výboru | |
| Výsledky projektu jsou udržitelné (<i>pokud je relevantní - udržitelností se rozumí povinnosti dle čl. 71 nařízení č. 1303/2013</i>). ¹ | Projektový záměr + příp. jiný dokument | | |
| Předkladatel předložil projektový záměr v úplném rozsahu včetně všech povinných příloh | Projektový záměr + povinné přílohy | <ul style="list-style-type: none"> - projektový záměr obsahuje všechny požadované informace - doklad o právní subjektivitě | |

¹ V případě, že kritérium není relevantní, do sloupce „ANO/NE“ uveďte „není relevantní“. Možnost uvést do výsledku hodnocení „není relevantní“ se vztahuje pouze na kritérium týkající se udržitelnosti výsledků projektu (nevztahuje se na jiné kritérium ze seznamu kritérií přílohy č. 15).



- 2) V případě, že výstupem z pracovní skupiny bude více souborů projektových záměrů, které budou přesahovat parametry výzvy, porovná ŘV předložené soubory projektových záměrů vzájemně mezi sebou na základě posouzení míry přispění souborů projektových záměrů k plnění integrované strategie. Posuzovány budou soubory projektových záměrů se zahrnutím pouze těch projektových záměrů, které v předchozím kole hodnocení získaly ve všech kritériích „ANO“. (Ze souborů projektových záměrů budou nejprve odstraněny projektové záměry, které neprošly úspěšně předchozím kolem hodnocení, takto očištěné soubory projektových záměrů budou posuzovány v tomto kole.)

Posouzení souborů projektových záměrů proběhne na základě těchto kritérií

| Kritérium | Popis kritéria | Způsob hodnocení |
|--|---|--|
| Počet módů dopravy procházejících nově budovaným/rekonstruovaným terminálem | Součet počtu módů dopravy, které procházejí nově budovaným/rekonstruovaným terminálem | nejlépe hodnocený je soubor projektů s největším počtem módů dopravy |
| Počet spojů projíždějících nově budovaným/rekonstruovaným terminálem | Součet počtu spojů projíždějících nově budovaným/rekonstruovaným terminálem během 24 hodin, ve všední den, v každém směru | nejlépe hodnocený je soubor projektů s největším počtem spojů |

U každého výše uvedeného kritéria budou soubory projektů seřazeny sestupně. Každému souboru projektových záměrů budou připisovány body dle míry splnění daného kritéria (n = počet souborů projektových záměrů; max. počet bodů u nejlépe hodnoceného kritéria je n , druhý v pořadí = $n-1$,... poslední = 1 bod). Každý soubor projektových záměrů získá celkový počet bodů součtem bodů dílčích kritérií. V případě rovnosti bodů se rozhodne o pořadí dle kritéria „počet spojů projíždějících nově vybudovaným/rekonstruovaným terminálem“ t.j. budou-li mít projekty shodně bodů, "vyhraje" ten s největším počtem spojů.

Jednotlivé soubory projektových záměrů budou seřazeny podle získaných celkových bodů dle výše uvedených kritérií a doporučený budou soubory projektových záměrů do výše alokace výzvy.

V případě, že výstupem z pracovní skupiny nebude víc konkurenčních souborů projektových záměrů, získá jediný obdržený soubor projektových záměrů automaticky doporučující stanovisko.

- 3) Doporučující vyjádření obdrží ty projektové záměry, které úspěšně prošly zároveň oběma koly hodnocení, tzn. získaly v hodnocení projektových záměrů ve všech kritériích „ANO“ a zároveň jsou součástí souboru projektových záměrů, který získal v hodnocení souborů projektových záměrů doporučující stanovisko.



PŘÍLOHA 2 A
Výzvy č. 7 nositele IPRÚKV°

A1.3

„TERMINÁLY“

Projektový záměr

| | | |
|--|---|---|
| Název projektu | | |
| Místo realizace projektu | | |
| Jméno/název žadatele | | |
| právní forma | | |
| jméno statutárního zástupce | | |
| adresa | | |
| kontaktní osoba | | |
| telefon, e-mail | | |
| e-mail | | |
| Předpokládaný harmonogram | zahájení realizace projektu | |
| | ukončení realizace projektu | |
| | počet etap projektu | |
| | termín předložení žádosti o podporu řídicímu orgánu operačního programu | |
| Zařazení do IPRÚKV° | prioritní oblast IPRÚKV° | A: UDRŽITELNÁ DOPRAVA |
| | specifický cíl IPRÚKV° | A1: Vybudovat integrovaný a inteligentní dopravní systém |
| | opatření IPRÚKV° | A1.3: Modernizace dopravních uzlů veřejné hromadné přepravy osob a jejich vhodná lokalizace |
| | vazba na aktivitu IPRÚKV° | Výstavba a modernizace integrovaných přestupních terminálů veřejné dopravy |
| | číslo výzvy nositele strategie | 7 |
| Zařazení do operačního programu | operační program | IROP |
| | prioritní osa | 1 |
| | specifický cíl | 1.2 |
| | investiční priorita | 7c |
| | číslo výzvy řídicího orgánu | 51 |
| Financování | celkové výdaje | |



| | | |
|--|-----------------------------------|--|
| | | |
| | z toho celkové nezpůsobilé výdaje | |
| | z toho celkové způsobilé výdaje | |
| | - z toho požadovaná dotace EU | |
| | - z toho požadovaná dotace SR | |

Rozsah každého popisného pole max. 2000 znaků včetně mezer

Popis projektu (*Problémy, které má realizace projektu vyřešit, přílohou mohou být analýzy, studie apod.*)

| |
|--|
| |
|--|

Potřeba projektu (*z čeho vychází potřeba, je podloženo analýzami, je zmapována cílová skupina*)

| |
|--|
| |
|--|

Je projekt součástí nějaké strategie (*komunitní plán obce, střednědobý plán kraje, program rozvoje obce apod.*)

| |
|--|
| |
|--|



Připravenost projektu (*jen záměr/existující studie/existuje projektová dokumentace apod.*)

V rámci připravenosti projektu uveďte, zda již byla realizována nebo je připravena veřejná zakázka se vztahem k aktivitám projektu (*rozsah, stav veřejné zakázky*)

Popis pozitivního dopadu na vymezené území

Popis cílové skupiny (*napište konkrétní cílovou skupinu/y*)

Způsob zajištění naplnění indikátorů



| |
|--|
| |
|--|

Způsob zajištění udržitelnosti projektu (v relevantních případech)

| |
|--|
| |
|--|

Finanční plán v jednotlivých letech

| | <i>Celkové způsobilé výdaje</i> | <i>Podíl EU</i> | <i>Národní zdroje (SR)</i> | <i>Vlastní zdroje žadatele</i> |
|--------|---------------------------------|-----------------|----------------------------|--------------------------------|
| 2017 | | | | |
| 2018 | | | | |
| Celkem | | | | |

Finanční a typové rozdělení aktivit (hlavní/vedlejší aktivity dle výzvy ŘO)

| | <i>Typ hlavní aktivity</i> | <i>Hlavní aktivity (85 %)</i> | <i>Typ vedlejší aktivity</i> | <i>Vedlejší aktivity (15 %)</i> |
|------|----------------------------|-------------------------------|------------------------------|---------------------------------|
| | 2017 | | | |
| 2018 | | | | |

| Indikátory | Jednotka | Hodnota |
|---|-----------------|----------------|
| 7 52 01 – Počet nových nebo rekonstruovaných přestupních terminálů ve veřejné dopravě | ks | |
| 7 40 01 – Počet vytvořených parkovacích míst | ks | |
| 7 51 10 – Počet osob přepravených veřejnou dopravou | ks | |



| Environmentální indikátory pro monitoring IPRÚ KV | | | | |
|---|---|----------------|---|--|
| Referenční cíl | Indikátor | Jednotka | Zdroj dat | Relevantní/nerelevantní pro projekt (projektový záměr) |
| RC1: Snížení emisí způsobujících změnu klimatu nebo znečištění ovzduší, adaptace na změny klimatu | Snížení emisí CO2 | tun/rok | Projektová dokumentace žadatele; MŽP, města, obce | |
| RC2: Ochrana zemědělské půdy a pozemků určené k plnění funkcí lesa před záboru, degradací a znečištěním | Plocha nového záboru zemědělského půdního fondu | ha | MŽP, Krajský úřad Karlovarského kraje, města a obce | |
| RC10: Ochrana zdraví obyvatelstva (včetně ochrany před zátěží hlukem z dopravy a z průmyslu) | Snížení hlukové zátěže obyvatelstva | Počet obyvatel | MŽP; města a obce; Krajská hygienická stanice, Český statistický úřad | |

| Zapojené subjekty | |
|--|--|
| Identifikace zapojeného subjektu č. 1 | |
| role zapojeného subjektu | |
| <i>právní forma</i> | |
| <i>statutární orgán</i> | |
| <i>Adresa</i> | |
| Identifikace zapojeného subjektu č. 2 | |
| role zapojeného subjektu | |
| <i>právní forma</i> | |
| <i>statutární orgán</i> | |
| <i>adresa</i> | |
| Identifikace zapojeného subjektu č. 3 | |
| role zapojeného subjektu | |
| <i>právní forma</i> | |
| <i>statutární orgán</i> | |
| <i>adresa</i> | |



V případě potřeby použijte samostatný list

Čestné prohlášení předkladatele projektového záměru

Já, níže podepsaný předkladatel projektového záměru, čestně prohlašuji, že:

1. nebudu na jednotlivé výdaje projektu, hrazené z IROP, čerpat finanční prostředky z jiného dotačního titulu, jiného operačního programu, jiných prostředků krytých z rozpočtu EU a národních veřejných rozpočtů, krajských dotačních titulů, ani z jiných finančních mechanismů nebo nástrojů finančního inženýrství,
2. o přípravě a realizaci projektu budu průběžně a s dostatečným předstihem komunikovat s nositelem integrované strategie IPRÚKV°,
3. všechny výše uvedené údaje jsou úplné a pravdivé,
4. jsem se seznámil s opatřeními uvedenými v příloze č. 4 a během přípravy projektového záměru a realizace projektů zajistím prostřednictvím uvedených opatření minimalizaci dopadů na životní prostředí a veřejné zdraví.

Předkladatel **dále bere na vědomí**, že žádost o podporu z příslušného operačního programu musí být **v souladu s tímto projektovým záměrem, kterému bude vydáno vyjádření** o souladu/nesouladu projektového záměru s integrovanou strategií. Minimální požadavky na soulad projektového záměru a projektové žádosti jsou tyto:

název a popis projektu,
výše podpory z Evropského fondu pro regionální rozvoj a státního rozpočtu
termín zahájení a ukončení realizace projektu,
žadatel o podporu a další subjekty zapojené jako partneři s finančním příspěvkem, včetně jejich rolí v realizaci projektu,
indikátory a pro ně stanovené cílové hodnoty v projektu nebudou nižší než hodnoty uvedené v tomto projektovém záměru.

Dále se souladem rozumí, že popis projektu obsažený v projektovém záměru a údaje o projektu (a zejména cílových skupinách a klíčových aktivitách) nejsou ve věcném rozporu.

Datum:

Podpis statutárního zástupce:



PŘÍLOHA 2 B

Výzvy č. 7 nositele IPRÚKV°

A1.3

„TERMINÁLY“

Pokyny k vyplnění projektového záměru

Předkladatelé na základě výzvy nositele předkládají projektové záměry zpracované v rozsahu projektové fiše dle přílohy 2 A výzvy. Takto vyplněné projektové záměry budou předmětem projednání v pracovní skupině, kde se mohou následně upravovat na základě společných diskusí členů pracovní skupiny. Níže uvedené pokyny slouží jako návod k vyplnění formuláře projektového záměru.

| | | |
|----------------------------------|-----------------------------|---|
| Název projektu | | Stručný název projektu umožňující jeho jednoznačnou identifikaci |
| Místo realizace projektu | | <p>Přesná adresa místa realizace projektu.</p> <p>V případě širší územní realizace přesný popis území (vymezení obcí, příslušných částí, čtvrtí apod.).</p> <p>V případě neinvestičních projektů uvedení jednak místa fyzické realizace (sídlo, příp. místní pobočka příjemce) a jednak dosahu realizace (např. odkud bude cílová skupina).</p> <p>Možno doplnit nepovinnou mapovou přílohou.</p> |
| Jméno/název žadatele | | oficiální název žadatele |
| právní forma | | právní forma v souladu s rejstříkem |
| jméno statutárního zástupce | | jméno statutárního zástupce v souladu s rejstříkem |
| adresa | | oficiální adresa, příp. doplněno o adresu pobočky či místní kanceláře, kde bude projekt administrován |
| kontaktní osoba | | jméno kontaktní osoba, s níž bude nositel komunikovat, zvát ji na pracovní skupiny apod. |
| telefon | | telefon na kontaktní osobu |
| e-mail | | e-mailová adresa na kontaktní osobu |
| Předpokládaný harmonogram | zahájení realizace projektu | <p>termín zahájení fyzické realizace projektu ve formátu MM/RRRR</p> <p>Je nutné uvádět reálný odhad zahájení realizace projektu, který bude vyžadován při prokazování souladu samotného projektu s tímto projektovým záměrem. (datum zahájení realizace projektu se musí shodovat v projektovém záměru i žádosti o podporu)</p> <p>Při plánování odhadu zahájení realizace je nutné brát v potaz lhůty související s výběrovým řízením apod.</p> |



| | | |
|--|---|---|
| | ukončení realizace projektu | <p>termín ukončení realizace projektu (tzn. ukončení projektu vč. předložení závěrečné monitorovací zprávy s žádostí o platbu) ve formátu MM/RRRR</p> <p>Je nutné uvádět reálný odhad zahájení realizace projektu, který bude vyžadován při prokazování souladu samotného projektu s tímto projektovým záměrem.</p> <p>Pozdější datum ukončení bude posuzován jako nesoulad projektu s projektovým záměrem.</p> <p>Při plánování odhadu ukončení realizace je nutné brát v potaz lhůty související se samotnou žádostí o poskytnutí podpory, s výběrovým řízením apod.</p> |
| | počet etap projektu | <p>Počet etap, na které bude realizace projektu rozdělena. Etapizace umožňuje plynulejší cash-flow projektu (žádosti o proplacení po jednotlivých etapách).</p> <p>Kromě počtu etap se uvede i jejich časové vymezení (MM/RRRR – MM/RRRR) za každou plánovanou etapu.</p> |
| | termín předložení žádosti o podporu řídicímu orgánu operačního programu | <p>Předpokládaný termín předložení úplné žádosti o podporu příslušnému ŘO/ZS v ISKP.</p> <p>Je nutné uvádět reálný odhad termínu podání žádosti o podporu.</p> <p>Pozdější datum ukončení bude posuzován jako nesoulad projektu s projektovým záměrem.</p> <p>Při plánování odhadu zahájení realizace je nutné brát v potaz lhůty související s přípravou veškerých požadovaných příloh, jako jsou dokumentace, vypořádání vlastnických vztahů apod.</p> |
| Zařazení do IPRÚKV° | prioritní oblast IPRÚKV° | A: UDRŽITELNÁ DOPRAVA |
| | specifický cíl IPRÚKV° | A1: Vybudovat integrovaný a inteligentní dopravní systém |
| | opatření IPRÚKV° | A1.3: Modernizace dopravních uzlů veřejné hromadné přepravy osob a jejich vhodná lokalizace |
| | vazba na aktivitu IPRÚ | Výstavba a modernizace integrovaných přestupních terminálů veřejné dopravy |
| | číslo výzvy nositele strategie | 7 |
| Zařazení do operačního programu | operační program | IROP |
| | prioritní osa | 1 |
| | specifický cíl | 1.2 |
| | investiční priorita | 7c |
| | číslo výzvy řídicího orgánu | 51 |



| | | |
|--------------------|-----------------------------------|--|
| Financování | celkové výdaje | Odhad celkových výdajů projektu (suma způsobilých i nezpůsobilých výdajů) v Kč |
| | z toho celkové nezpůsobilé výdaje | Odhad celkových nezpůsobilých výdajů v Kč (v součtu s celkovými způsobilými výdaji musí odpovídat částce celkových výdajů) |
| | z toho celkové způsobilé výdaje | Odhad celkových způsobilých výdajů v Kč (v součtu s celkovými nezpůsobilými výdaji musí odpovídat částce celkových výdajů) |
| | - z toho požadovaná dotace EU | Požadovaná výše dotace z příslušného fondu ERDF (vypočítaná dle stanovené míry kofinancování z celkových způsobilých výdajů uvedené ve výzvě) – uvedeno v % i Kč |
| | - z toho požadovaná dotace SR | Požadovaná výše dotace ze státního rozpočtu (vypočítaná dle stanovené míry kofinancování z celkových způsobilých výdajů uvedené ve výzvě) – uvedeno v % i Kč |

Rozsah každého popisného pole max. 2000 znaků včetně mezer

| |
|---|
| <p>Popis projektu</p> <p>Popsat cíl projektu, uvést, jaké problémy projekt řeší a jakým způsobem. Popsat aktuální stav a způsob řešení problému. Uvést, co bude předmětem řešení projektu (rekonstrukce, popř. výstavba nové komunikace, definování rozsahu investiční výstavby, způsob využití komunikací apod.). Popsat souvislosti projektu s dalšími okolnostmi (zefektivnění veřejné dopravy, modernizace dopravních uzlů apod.).</p> <p>http://www.strukturalni-fondy.cz/cs/Microsites/IROP/Vyzvy/Vyzva-c-51-Udrzitelna-doprava-integrované-projekty-IPRU</p> <p>UPOZORNĚNÍ: V rámci této výzvy je nutné uvést počet módů dopravy, které nově budovaným/rekonstruovaným terminálem procházejí.</p> <p>UPOZORNĚNÍ: V rámci této výzvy je nutné uvést počet spojů, které projíždějí nově budovaným/rekonstruovaným terminálem během 24 hodin, ve všední den, každým směrem.</p> |
|---|

| |
|--|
| <p>Potřeba projektu</p> <p>Popsat, z čeho vychází potřeba projektu, jak byla analyzována. Uvést objektivní příčiny současného stavu a rizika plynoucí v případě neřešení stávající situace. Zdůraznit, co realizace projektu přinese, čemu bude sloužit (vhodné uvést v rozdílové variantě oproti neřešení stávajícího problému), kdo a jak bude výstupy projektu využívat.</p> <p>Přílohou mohou být analýzy, studie apod.</p> |
|--|



| |
|--|
| |
|--|

Je projekt součástí nějaké strategie

Odkázat na stávající dokumenty, v nichž je potřeba realizace uvedena. Opřít potřebnost projektu o stávající strategické dokumenty, studie, programy rozvoje apod. Uvést bližší specifikaci v dané strategii (priorita, opatření, cíl...).

Přípravenost projektu

Popsat a doložit aktuální stav připravenosti projektu. Zejména zdůraznit stav projektové dokumentace (stupeň a aktuální platnost).

V rámci připravenosti projektu uveďte, zda již byla realizována nebo je připravena veřejná zakázka se vztahem k aktivitám projektu

Popsat předpokládané veřejné zakázky plánované při realizaci projektu. Uvést finanční objem a typ veřejné zakázky a aktuální stav připravenosti (např. zpracována zadávací dokumentace, VŘ vyhlášeno, VŘ probíhá, VŘ dokončeno...).



Popis pozitivního dopadu na vymezené území

Popsat efekty, které projekt přinese pro celou aglomeraci IPRÚ Karlovy Vary. Jak realizace projektu ovlivní území aglomerace, jaké přínosy v krátkodobém i dlouhodobém časovém horizontu projektu bude mít. Pokud má projekt pozitivní dopad na širší území v rámci aglomerace, je možné doplnit mapovou přílohou.

Popis cílové skupiny *(napište konkrétní cílovou skupinu/y)*

Uvést cílové skupiny, které budou využívat výstupy projektu.

Způsob zajištění naplnění indikátorů

Uvést, jakým způsobem budou naplněny indikátory relevantní k této výzvě. Jak bude zajištěno, že dojde k naplnění indikátorů.

Způsob zajištění udržitelnosti projektu

Popsat, jak bude zajištěna udržitelnost projektu jak po stránce technické, tak po stránce finanční a organizační (personální).



| |
|--|
| |
|--|

| Finanční plán v jednotlivých letech | | | | |
|--|---------------------------------|-----------------|----------------------------|--------------------------------|
| | <i>Celkové způsobilé výdaje</i> | <i>Podíl EU</i> | <i>Národní zdroje (SR)</i> | <i>Vlastní zdroje žadatele</i> |
| 2017 | | | | |
| 2018 | | | | |
| Celkem | | | | |

Částky uvádět v celých Kč.

| | Finanční a typové rozdělení aktivit (hlavní/vedlejší aktivity dle výzvy ŘO) | | | |
|------|--|-------------------------------|------------------------------|---------------------------------|
| | <i>Typ hlavní aktivity</i> | <i>Hlavní aktivity (85 %)</i> | <i>Typ vedlejší aktivity</i> | <i>Vedlejší aktivity (15 %)</i> |
| 2017 | | | | |
| 2018 | | | | |

Uvést zvlášť typy hlavních a typy vedlejších aktivit a odhad jejich finančního podílu na všech aktivitách. Limity poměrů mezi hlavními a vedlejšími aktivitami jsou dány výzvou.

| Indikátory | Jednotka | Cílová hodnota |
|---|-----------------|-----------------------|
| 7 52 01 – Počet nových nebo rekonstruovaných přestupních terminálů ve veřejné dopravě | ks | |
| 7 40 01 – Počet vytvořených parkovacích míst | ks | |
| 7 51 10 – Počet osob přepravených veřejnou dopravou | ks | |



| Enviromentální indikátory pro monitoring IPRÚ KV | | | | |
|---|---|----------------|---|---------|
| Referenční cíl | Indikátor | Jednotka | Zdroj dat | Hodnota |
| RC1: Snížení emisí způsobujících změnu klimatu nebo znečištění ovzduší, adaptace na změny klimatu | Snížení emisí CO2 | tun/rok | Projektová dokumentace žadatele; MŽP, města, obce | |
| RC2: Ochrana zemědělské půdy a pozemků určené k plnění funkcí lesa před záboru, degradací a znečištěním | Plocha nového záboru zemědělského půdního fondu | ha | MŽP, Krajský úřad Karlovarského kraje, města a obce | |
| RC10: Ochrana zdraví obyvatelstva (včetně ochrany před zátěží hlukem z dopravy a z průmyslu) | Snížení hlukové zátěže obyvatelstva | Počet obyvatel | MŽP; města a obce; Krajská hygienická stanice, Český statistický úřad | |

Environmentální indikátory neslouží k hodnocení projektových záměrů, ale pro vykazování v rámci monitoringu integrované strategie IPRÚ KV jako celku na základě požadavků SEA. V případě, že některý z environmentálních indikátorů není pro daný typ projektu relevantní, uvést „nerrelevantní“, v opačném případě vyplnit hodnotu (vč. nulových hodnot) dle reálných hodnot týkajících se jednotlivých kritérií (např. rozdíl mezi současným stavem emisí a stavem emisí po realizaci projektu, plochou nově zabrané zemědělské plochy, nebo počtem obyvatel, kterým se realizací projektu sníží hladina hlukové zátěže).

| | |
|--|--|
| Zapojené subjekty | |
| Identifikace zapojeného subjektu č. 1 | |
| role zapojeného subjektu | |
| <i>právní forma</i> | |
| <i>statutární orgán</i> | |
| <i>adresa</i> | |
| Identifikace zapojeného subjektu č. 2 | |
| role zapojeného subjektu | |
| <i>právní forma</i> | |
| <i>statutární orgán</i> | |
| <i>adresa</i> | |
| Identifikace zapojeného subjektu č. 3 | |
| role zapojeného subjektu | |
| <i>právní forma</i> | |
| <i>statutární orgán</i> | |



| | |
|---|--|
| <i>adresa</i> | |
| <i>V případě potřeby použijte samostatný list</i> | |

Neuvádět dodavatele, ale partnerské organizace, subjekty, které budou na partnerském principu využívat zrealizovaný projekt, subjekty, které se zapojují do definování zaměření projektu apod.

Čestné prohlášení předkladatele projektového záměru

Já, níže podepsaný předkladatel projektového záměru, čestně prohlašuji, že:

5. nebudu na jednotlivé výdaje projektu, hrazené z IROP, čerpat finanční prostředky z jiného dotačního titulu, jiného operačního programu, jiných prostředků krytých z rozpočtu EU a národních veřejných rozpočtů, krajských dotačních titulů, ani z jiných finančních mechanismů nebo nástrojů finančního inženýrství
6. o přípravě a realizaci projektu budu průběžně a s dostatečným předstihem komunikovat s nositelem integrované strategie IPRÚKV°;
7. všechny výše uvedené údaje jsou úplné a pravdivé.
8. jsem se seznámil s opatřeními uvedenými v příloze č. 4 a během přípravy projektového záměru a realizace projektů zajistím prostřednictvím uvedených opatření minimalizaci dopadů na životní prostředí a veřejné zdraví

Předkladatel **dále bere na vědomí**, že žádost o podporu z příslušného operačního programu musí být **v souladu s tímto projektovým záměrem, kterému bude vydáno vyjádření** o souladu/nesouladu projektového záměru s integrovanou strategií. Minimální požadavky na soulad projektového záměru a projektové žádosti jsou tyto:

- název a popis projektu,
- výše podpory z Evropského fondu pro regionální rozvoj a státního rozpočtu
- termín zahájení a ukončení realizace projektu,
- žadatel o podporu a další subjekty zapojené jako partneři s finančním příspěvkem, včetně jejich rolí v realizaci projektu,
- indikátory a pro ně stanovené cílové hodnoty v projektu nebudou nižší než hodnoty uvedené v tomto projektovém záměru

Dále se souladem rozumí, že popis projektu obsažený v projektovém záměru a údaje o projektu (a zejména cílových skupinách a klíčových aktivitách) nejsou ve věcném rozporu.

Datum:

Podpis statutárního zástupce:



PŘÍLOHA 3
Výzvy č. 7 nositele IPRÚKV°
A1.3

„TERMINÁLY“

**Vzor vyjádření Řídicího výboru IPRÚKV° o
souladu/nesouladu projektového záměru
s integrovanou strategií**

Řídicí výbor IPRÚ Karlovy Vary na základě svého jednání ze dne /DD.MM.RRRR/ konstatuje, že:

1. níže uvedený soubor projektových záměrů **ne/přispívá k naplnění integrované strategie IPRÚKV°**.²

| SOUBOR PROJEKTOVÝCH ZÁMĚRŮ /JEDNOZNAČNÁ IDENTIFIKACE/ VZTAŽENÝCH K VÝZVĚ /OZNAČENÍ VYHLÁŠENÉ VÝZVY ŘO/ | | | |
|--|---------------------|--------------------------------------|---------------------------------|
| <i>* v souboru projektových záměrů mohou být zahrnuty rovněž záměry, k jejichž souladu se ŘV nyní nevyjadřuje. Projektové záměry jsou v tomto případě uvedeny pro informaci a budou v rámci výzvy ŘO předloženy později.</i> | | | |
| NÁZEV PROJEKTOVÉHO ZÁMĚRU | PŘEDKLADATEL | POŽADOVANÁ DOTACE Z ESI FONDŮ | CELKOVÉ ZPŮSOBILÉ VÝDAJE |
| | | | |
| | | | |
| | | | |

2. níže uvedený projektový záměr **je v souladu/není v souladu** s integrovanou strategií IPRÚKV°, opatřením /KONKRÉTNÍ OPATŘENÍ IPRÚKV°/

| | |
|---|-------------------|
| NÁZEV PROJEKTOVÉHO ZÁMĚRU | |
| NÁZEV PŘEDKLADATELE | |
| ČÍSLO VÝZVY ŘÍDICÍHO ORGÁNU | |
| PŘEDPOKLÁDANÁ POŽADOVANÁ DOTACE Z ESI FONDŮ | |
| CELKOVÉ ZPŮSOBILÉ VÝDAJE | |
| HODNOTY ZÁVAZNÝCH INDIKÁTORŮ PROJEKTU | |
| PŘEDPOKLÁDANÝ TERMÍN ZAHÁJENÍ A UKONČENÍ PROJEKTU | MM/RRRR – MM/RRRR |
| PŘEDPOKLÁDANÝ (NEJZAŠÍ) TERMÍN PRO PŘEDLOŽENÍ ŽÁDOSTI O DOTACI NA ŘO | MM/RRRR |

Projektový záměr byl předložen v rámci výzvy nositele IPRÚKV° k předkládání projektových záměrů /JEDNOZNAČNÁ IDENTIFIKACE VÝZVY NOSITELE/ pro výzvu /OZNAČENÍ VÝZVY ŘO/. Projektový záměr byl projednán v pracovní skupině /NÁZEV PRACOVNÍ SKUPINY/.

² Není-li projektový záměr součástí žádného uceleného souboru projektových záměrů, vyjádření neobsahuje 1. část vyjádření ŘV IPRÚKV°.



3. Vyjádření Řídícího výboru:

Projektový záměr je/není doporučen Řídícím výborem k realizaci v rámci IPRÚKV°

S uvedeným projektovým záměrem v rámci integrovaného řešení souvisí další integrované projekty (záměry), jejichž přehled je uveden v příloze č. 3.

Odůvodnění

Řídící výbor posoudil soulad projektového záměru s integrovanou strategií a projektový záměr **splňuje/nesplňuje** všechna požadovaná kritéria. Vyhodnocení je uvedeno v příloze č. 2 tohoto vyjádření.

V dne

.....

předseda ŘV

Doba platnosti vyjádření:

Přílohy:

1. Projektový záměr *(ve znění předloženém na ŘV)*
2. Vyhodnocení projektového záměru *(vyplněná tabulka dle přílohy č. 15 MPIN)*
3. Přehled souvisejících projektových záměrů

Příloha č. 3 Přehled souvisejících projektových záměrů

S výše uvedeným projektovým záměrem v rámci integrovaného řešení věcně souvisí níže uvedené projektové záměry *(předkládaných do jiných SC daného OP nebo do jiného OP)*:

| SOUBOR SOUVISEJÍCÍCH PROJEKTOVÝCH ZÁMĚRŮ | | | | |
|--|--------------------------|--------------|-------------------------------|--------------------------|
| NÁZEV PROJEKTOVÉHO ZÁMĚRU | OPER. PROGRAM, SPEC. CÍL | PŘEDKLADATEL | POŽADOVANÁ DOTACE Z ESI FONDŮ | CELKOVÉ ZPŮSOBILÉ VÝDAJE |
| | | | | |
| | | | | |
| | | | | |



PŘÍLOHA 4

Výzvy č. 7 nositele IPRÚKV°

A1.3

„TERMINÁLY“

Závazky vyplývající ze stanoviska SEA

Při přípravě, realizaci a provozování projektového záměru/projektu:

1. bude zohledněna problematika ochrany životního prostředí a veřejného zdraví, projekt nesmí negativně ovlivňovat životní prostředí. Pokud to charakter projektu umožňuje, bude zohledňovat environmentální kritéria uvedená níže:

| REFERENČNÍ CÍL |
|---|
| RC1: Snížení emisí způsobujících změnu klimatu nebo znečištění ovzduší, adaptace na změny klimatu |
| RC2: Ochrana zemědělské půdy a pozemků určené k plnění funkcí lesa před záboru, degradací a znečištěním |
| RC3: Omezení znečištění vod, zajištění ochrany chráněných oblastí přirozené akumulace vod a ochranných pásem vodních zdrojů, zlepšování ekologické funkce vodních toků. |
| RC4: Snížení čerpání neobnovitelných zdrojů energie a energetických surovin |
| RC5: Minimalizace produkce nebezpečných látek |
| RC6: Zvýšení materiálového a energetického využití odpadů, využívání recyklovatelných materiálů |
| RC7: Zachování přirozené rozmanitosti biologických druhů |
| RC8: Ochrana a zlepšení stavu ekosystémů |
| RC9: Ochrana a zlepšení stavu kulturní krajiny a lidských sídel, ochrana přírodních prvků v zastavěných územích |
| RC10: Ochrana zdraví obyvatelstva (včetně ochrany před zátěží hlukem z dopravy a z průmyslu) |
| RC11: Pozitivní působení na environmentální povědomí a environmentálně odpovědné jednání obyvatel |
| RC12: Pozitivní působení na historické a kulturní dědictví jako součást kulturní krajiny a lidských sídel |

2. budou respektovány principy a podmínky stanovené ve vyhodnocení SEA³ včetně podmínek vyplývajících z environmentálních limitů vycházejících z platných právních předpisů, tj. zejména podmínek vyplývajících z právní úpravy území chráněných v rámci zákona o ochraně přírody a krajiny, podmínek vyplývajících z právní ochrany chráněné oblasti přirozené

³ <http://www.kvprojekty.eu/integrované-nastroje/ipru-kv/hodnocení-vlivu-koncepce-na-zivotní-prostředí-proces-sea/>



akumulace vod (dále jen „CHOPAV“) a z ochranných pásem vodních zdrojů dle zákona č. 254/2001 Sb., o vodách, ve znění pozdějších předpisů a z podmínek týkajících se ochrany ovzduší dle zákona č. 201/2012 Sb., o ochraně ovzduší, ve znění pozdějších předpisů, podmínek ochrany zemědělského půdního fondu dle zákona č. 334/1992 Sb., o ochraně zemědělského půdního fondu, ve znění pozdějších předpisů, podmínek ochrany lesů dle zákona č. 289/1995 Sb., o lesích, ve znění pozdějších předpisů a podmínek ochrany kulturních památek dle zákona č. 20/1987 Sb., o státní památkové péči, ve znění pozdějších předpisů.

3. budou aktivity a opatření uskutečňovány za respektování ochrany zvláště chráněných území (dále jen „ZCHÚ“), soustavy NATURA 2000 a lokalit výskytu zvláště chráněných druhů včetně obecné ochrany přírody v souladu se zákonem o ochraně přírody a krajiny. Došlo při realizaci konkrétních rozvojových projektů v ZCHÚ k vyloučení či minimalizování střetů záměrů s předměty a cíli ochrany těchto ZCHÚ.
4. bude minimalizován zábor ZPF, došlo k přednostnímu využívání zemědělské půdy s nižšími třídami ochrany a současně s efektivnějším využíváním stávající nevyužívané plochy.
5. bude v rámci vybraných projektových záměrů (např. výstavba vědeckotechnických parků, podnikatelských inkubátorů) využita možnost brownfields před výstavbou na tzv. „zelené louce“.
6. budou na základě nových projektů realizována vhodná opatření pro ochranu před znečištěním ovzduší a působením hluku, např. protihlukové stěny, pásy zeleně, technickoorganizační opatření apod.
7. budou preferovány šetrné druhy dopravy před silniční dopravou.
8. budou přednostně podporovány nejlepší dostupné techniky (BAT) dle zákona č. 76/2002 Sb., o integrované prevenci a omezení znečištění, o integrovaném znečištění, ve znění pozdějších předpisů.
9. musí být proces přípravy projektů pečlivě vyhodnocen, resp. posouzen z hlediska vlivů na konkrétní dotčené přírodní lokality tvořící soustavu Natura 2000 ve smyslu ustanovení § 45h a §45i o ochraně přírody a krajiny, a to vždy včetně kumulativních vlivů.
10. budou veškerá opatření navržena s respektováním integrity a územní ochrany evropsky významných lokalit a ptačích oblastí soustavy Natura 2000 a nesmí vést k poškození nebo zhoršení stavu předmětu ochrany těchto území. Při výběru konkrétních záměrů naplňujících cíle této koncepce je třeba upřednostňovat ty, které zlepšují stav předmětů ochrany EVL a PO, nebo jej alespoň nezhoršují.

INTEGROVANÝ PLÁN ROZVOJE ÚZEMÍ

KARLOVY VARY

IPRÚKV°

OPERAČNÍ MANUÁL PRO ŽADATELE



Karlovy VARY°

Obsah

| | |
|---|----|
| 1. Úvod | 33 |
| 2. Definice pojmů a zkratk | 38 |
| 3. Příprava plánu výzev Nositele IPRÚ pro předkládání projektových záměrů | 40 |
| 4. Příprava výzvy Nositele IPRÚ pro předkládání projektových žádostí | 41 |
| 5. Schválení a vyhlášení výzvy Nositele IPRÚ pro předkládání projektových žádostí | 42 |
| 6. Sběr projektových záměrů a postup jejich projednávání v PS | 43 |



| | | |
|------------|---|----|
| <u>7.</u> | <u>Postup při hodnocení a schvalování projektových záměrů v Řídícím výboru</u> | 45 |
| <u>8.</u> | <u>Rozpracování projektových záměrů do podoby konkrétních projektových žádostí a jejich předložení k hodnocení ŘO</u> | 50 |
| <u>9.</u> | <u>Monitoring a evaluace integrovaných projektů</u> | 51 |
| <u>10.</u> | <u>Metodická a konzultační podpora</u> | 52 |
| <u>11.</u> | <u>Vyřizování stížností</u> | 53 |



Úvod

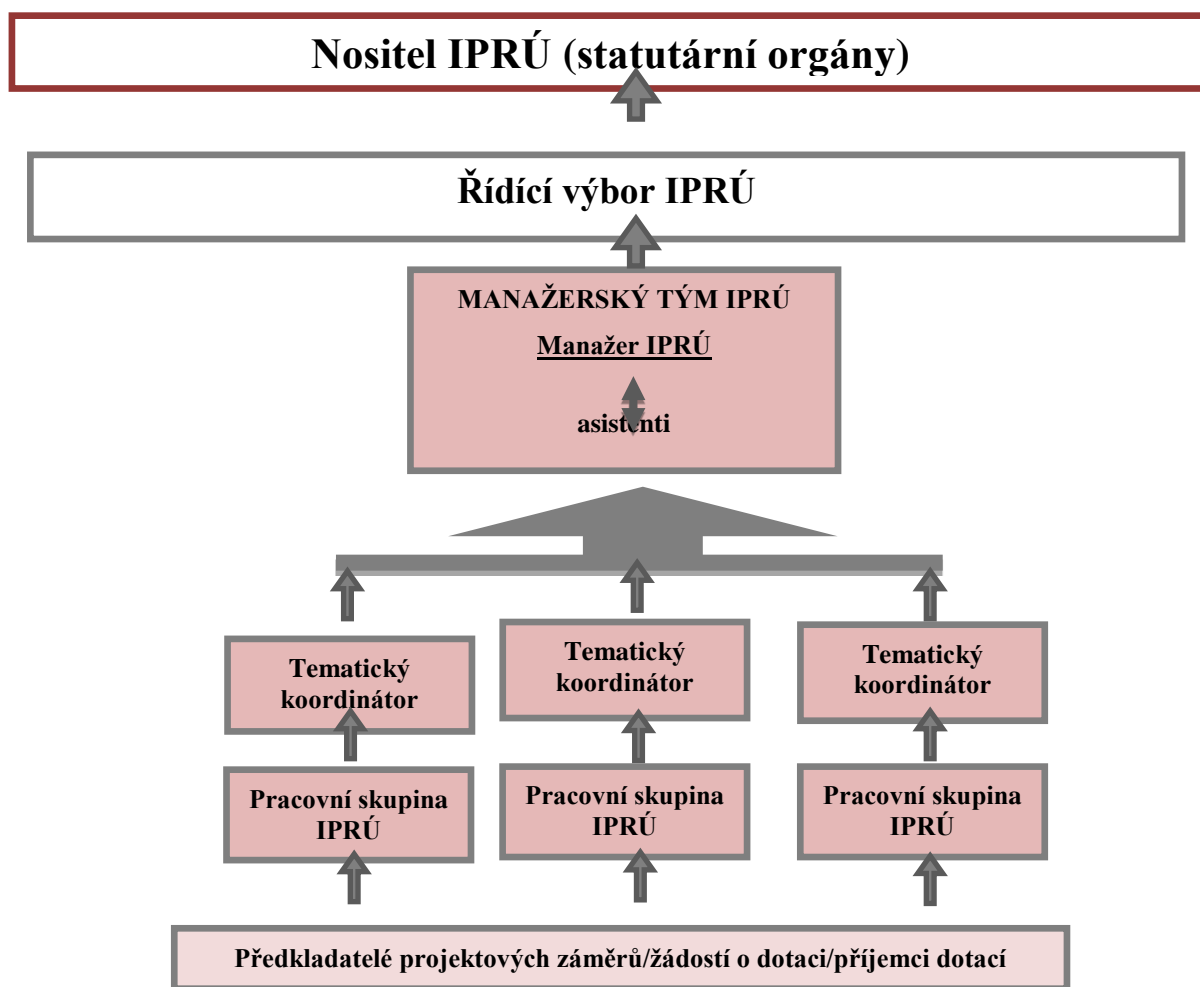
Operační manuál popisuje vnitřní administrativní uspořádání a postupy pro výkon činností Nositele IPRÚ a jeho jednotlivých „složek“. Popisuje základní činnosti v procesu vlastní realizace IPRÚ KV, při vyhlásování výzev, hodnocení a výběru projektových záměrů i následné kontroly a evaluace realizace integrovaného plánu.

Operační manuál pro žadatele obsahuje pouze výtah některých kapitol z Operačního manuálu, které se týkají žadatele, tak aby tento dokument žadatelovi poskytl zjednodušený návod při podávání žádosti. Celá verze Operačního manuálu je dostupná na www.kvprojekty.eu a www.mmkv.cz.

Operační manuál při realizaci a implementaci IPRÚ KV doplňují další interní dokumenty Nositele IPRÚ KV (vnitřní směrnice, pravidla, apod.).

Celkovou odpovědnost za realizaci a implementaci integrované strategie nese Nositel IPRÚ, tedy město Karlovy Vary. Nositel IPRÚ prostřednictvím níže uvedených orgánů bude v rámci realizace IPRÚ provádět koordinaci aktivit v souladu s harmonogramem IPRÚ, monitorovat naplňování a přijímat opatření k jejímu plnění (vč. její aktualizace). Po celou dobu realizace bude udržována spolupráce a komunikace mezi jednotlivými subjekty v rámci níže uvedeného organizačního schématu:

Schéma 1: Organizační schéma v rámci implementační fáze IPRÚ KV



Definování kompetencí a odpovědností v rámci realizace IPRÚ KV:

Nositel IPRÚ, je Statutární město Karlovy Vary v roli vedoucího partnera, odpovědný za:

- naplňování principu partnerství,
- koordinaci aktivit místních aktérů v daném území,
- přípravu integrované strategie,
- vydání stanoviska o souladu projektových záměrů s integrovanou strategií IPRÚ,
- monitorování a reporting stavu plnění IPRÚ, plnění strategie jako celku a závazných parametrů prostřednictvím integrovaných projektů⁴.

Statutární orgány Nositele IPRÚ

- Statutárním orgánem je Zastupitelstvo Statutárního města Karlovy Vary, které svým usnesením č. ZM/166/5/16 ze dne 10.05.2016 delegovalo z důvodu operativnosti na

⁴ Dle MPIN nositel nemá dostatečné nástroje, protože o realizaci projektů rozhodují řídicí orgány operačních programů. Nositel přesto odpovídá za to, že vynaloží maximální úsilí za účelem naplnění integrované strategie.



Radu města úkoly spojené s realizací Integrovaného plánu rozvoje území Karlovy Vary s vyhrazením pravomoci Zastupitelstva města projednávat minimálně jednou ročně zprávu o plnění integrované strategie Integrovaný plán rozvoje území Karlovy Vary.

Řídící výbor IPRÚ

- jako nezávislá platforma bez právní subjektivity mimo správní strukturu jádrového města v roli Nositele IPRÚ,
- počet členů a složení Řídícího výboru vč. pravidel jednání upravuje statut a jednání jednacím řádem,
- zasedání výboru se koná minimálně 2x ročně na základě podnětu předsedy Řídícího výboru, jednání svolává manažer IPRÚ.
- zajišťuje řádný průběh realizace strategie,
- vydává doporučení orgánům samospráv a statutárním orgánům zapojených partnerů,
- předsedou výboru je osoba, kterou pravomocně deleguje Nositel IPRÚ⁶,
- jednání se účastní Manažer IPRÚ, ovšem bez hlasovacího práva,
- alespoň jeden člen Řídícího výboru musí být členem RSK, aby byla zajištěna vzájemná komunikace,
- doporučuje zařazení integrovaného projektu do integrované strategie v podobě vyjádření o souladu projektového záměru s integrovanou strategií IPRÚ.

Manažer IPRÚ

- je odpovědný Nositeli IPRÚ za operativní řízení a koordinaci realizace strategie,
- je odpovědný za komunikaci s žadateli/příjemci, ŘO programů ESI fondů a s veřejností a spolupráci s Řídícím výborem,
- ve spolupráci s asistenty vykonává činnosti spojené s administrací integrované strategie a projektů vybraných k realizaci prostřednictvím MS2014+,
- monitoruje průběh realizace projektů (nositelé projektů informují manažera a předkládají veškeré podklady),
- v pravidelných intervalech předává informace z monitorování Řídícímu výboru a orgánům nositele,
- předkládá projektové záměry navržené potenciálními žadateli k zařazení do IPRÚ k posouzení Řídícímu výboru. V případě doporučujícího vyjádření Řídícího výboru a rozhodnutí řídicího orgánu operačního programu bude projekt zařazen Nositelem IPRÚ do integrované strategie jako integrovaný projekt,
- zodpovídá za koordinaci manažerského týmu (asistenti, tematictí koordinátoři).

Za účelem zamezení střetu zájmů se manažer IPRÚ nepodílí na zpracování projektových záměrů.

⁵ Statut a jednací řád je součástí integrované strategie schválené Zastupitelstvem města. Změny statutu a jednacího řádu tak náleží do kompetence Zastupitelstva města, nicméně na základě usnesení č. ZM/166/5/16 ze dne 10.05.2016 o delegování pravomocí na Radu města může změny přijímat tento orgán.

⁶ Zastupitelstvo město usnesením č. ZM/166/5/16 ze dne 10.05.2016 jmenovalo předsedou ŘV Ing. Petra Kulhánka, primátora města.



V době nepřítomnosti zastupuje manažera IPRÚ Asistent manažera I (výkonný asistent).

Asistenti manažera

- jsou určeny 2 pozice asistentů manažera – Asistent manažera I (výkonný asistent) a Asistent manažera II (administrativní asistent)
- jsou součinní s Manažerem IPRÚ ve věci řízení IPRÚ KV a zajišťování administrativních záležitostí (administrují monitorovací zprávy, administrují výzvy k zapojení do pracovních skupin a předkládání projektových záměrů, komunikují s příjemci/žadateli integrovaných projektů a v případě potřeby podněcují absorpční kapacitu),
- vyhodnocují pokrok v realizaci IPRÚ KV a naplňování jeho cílů/indikátorů/finančního plánu,
- spolupracují na zapracování změn integrované strategie IPRÚ,
- zodpovídají za distribuci pozvánek, zápisů z jednání a další administrativní úkony,
- zajišťují publicitu a PR pro IPRÚ KV.

Za účelem zamezení střetu zájmů se asistenti manažera IPRÚ nepodílejí na zpracování projektových záměrů.

V době nepřítomnosti se zastupují asistenti manažera IPRÚ navzájem.

Tematičtí koordinátoři

- jsou odpovědní Manažerovi IPRÚ za sladění spolupráce subjektů v území souvisejících s daným tématem (potenciálních žadatelů koncentrujících se v pracovních skupinách),
- podílejí se na vytváření partnerství mezi subjekty v rámci jednotlivých témat řešených v IPRÚ KV a může s potenciálními žadateli konzultovat rozsah a obsahové zaměření projektového záměru tak, aby byl v co největším souladu s integrovanou strategií,
- připravují podklady pro jednání pracovní skupiny a distribuují je jejich členům min. 10 pracovních dní před termínem jednání,
- svolávají jednání pracovní skupiny, moderují je, motivují členy pracovní skupiny k hledání konsensu,
- průběžně předávají informace Manažerovi IPRÚ KV
- zpracovává zápis z jednání pracovní skupiny vč. vypořádání připomínek členů PS.
- V rámci realizace IPRÚ KV jsou ustaveni tematičtí koordinátoři pro následující oblasti:
 - Tematický koordinátor pro památky
 - Tematický koordinátor pro školství
 - Tematický koordinátor pro sociální oblast
 - Tematický koordinátor pro dopravu

Za účelem zamezení střetu zájmů se tematičtí koordinátoři nepodílejí na zpracování projektových záměrů.

V době nepřítomnosti zastupují tematické koordinátory asistenti manažera IPRÚ.



Pracovní skupina IPRÚ

- koncentrují se zde individuální předkladatelé projektových záměrů/žádostí o dotaci, v případě potřeby mohou být přizváni experti na jednotlivé oblasti⁷,
- spoluvytváří komplexní projektovou fiši složenou z několika integrovaných projektů, které povedou k naplnění dané výzvy⁸,
- kompletní projektovou fiši předkládá Řídícímu výboru IPRÚ.

⁷ Experti mohou být navrženi orgány města nebo mohou být do pracovní skupiny přizváni příslušným tematickým koordinátorem na základě odborné znalosti místního prostředí. Takoví experti pak společně s tematickým koordinátorem metodicky vedou a podporují členy pracovní skupiny při vytváření souboru projektových záměrů.

⁸ Vstupem do pracovní skupiny jsou jednotlivé projektové záměry, výstupem jsou upravené projektové záměry na základě konsensu členů pracovní skupiny a uspořádané do souboru projektových záměrů, předkládaných Řídícímu výboru.



Definice pojmů a zkratk

NDÚD

Národní dokument k územní dimenzi

MPIN

Metodický pokyn pro využití integrovaných nástrojů v období 2014 - 2020

DoP

Dohoda o partnerství

MS2014+

Informační a monitorovací systém evropských strukturálních a investičních fondů pro programové období 2014–2020 pro žadatele a příjemce přístupný na <https://mseu.mssf.cz/>. Žadatel jeho prostřednictvím předkládá žádost o podporu v elektronické formě. Slouží k monitorování, řízení, hodnocení a reportování implementace ESIFv ČR v programovém období 2014–2020 pro obousměrnou komunikaci při realizaci projektu.

Žadatel

Subjekt ze skupiny oprávněných žadatelů, který podal žádost o podporu. Okamžikem schválení právního aktu se ze žadatele stává příjemce.

Příjemce

Je odpovědný za řádné plnění projektu (podle podmínek právního aktu stanoveného konkrétním programem) a za udržitelnost jím realizovaného projektu.

Žádost o podporu

Elektronický formulář, který žadatel vyplňuje a předkládá v MS2014+ s cílem získat finanční podporu v rámci operačního programu. Žádost musí být zpracována v souladu s podmínkami stanovenými výzvou ŘO OP a IPRÚ KV.

Projektový záměr integrovaného projektu

Jedná se o konkrétní představu o budoucím projektu, která podává základní informace o projektu - cíle projektu, zdroje financování, způsoby realizace, časový harmonogram a předpokládané výstupy projektu. Bližší informace k obsahovým náležitostem projektového záměru, formě, způsobu a místě pro předložení projektového záměru budou uvedeny ve výzvě Nositele IPRÚ.

IPRÚ KV

Integrovaný plán rozvoje území Karlovy Vary

IN

Integrované nástroje

ESIF

Evropské strukturální a investiční fondy pro programové období 2014–2020



MMR - ORP

Ministerstvo pro místní rozvoj - Odbor regionální politiky - poskytuje Národní stálé konferenci podklady pro její rozhodování (včetně organizační podpory jejího fungování a jednání). MMR - ORPP dále vykonává činnosti nezbytné pro monitorování a vyhodnocování integrovaných nástrojů a územní dimenze v programech a předává výstupy své činnosti MMR - NOK pro účely řízení Dohody o partnerství. MMR – ORP plní roli sekretariátu Národní stálé konference.

MMR – NOK

MMR - Sekce Národního orgánu pro koordinaci je odpovědná za přípravu jednotného metodického prostředí, monitorování a vyhodnocování plnění cílů Dohody o partnerství a průběžném informování vlády ČR a EK.

Nositel integrovaného nástroje - Odpovědný subjekt, zajišťující ve vymezeném území činnosti za účelem přípravy, schválení, realizace a vyhodnocování Integrované strategie rozvoje území. V případě ITI a IPRÚ je nositelem IN jádrové město aglomerace, které bude zmocněno k jednáním při realizaci integrované strategie.

NSK

Národní stálá konference - přispívá k zajištění vzájemné provázanosti a koordinaci státu a regionů (územních partnerů) při implementaci integrovaných nástrojů a realizaci územní dimenze Dohody o partnerství a programů spolufinancovaných z ESI fondů.

RSK

Regionální stálá konference - zajišťuje naplňování cílů Strategie regionálního rozvoje ČR 2014-2020 ve správním obvodu kraje, s územní působností v jednotlivých krajích ČR, formou přípravy, realizace a vyhodnocování plnění Regionálních akčních plánů SRR 2014 – 2020 ve správním obvodu kraje, včetně části financované ESI fondy 2014-2020 pro územní obvod jednotlivých krajů (NUTS 3). Další úkoly, role a činnost RSK blíže popsány v kapitole 3.3.

Řídící orgány programů ESI fondů

Podílí se na implementaci územní dimenze v rámci svých programů, vyhláší specifické výzvy, v nichž je definována územní dimenze, zajišťují hodnocení a schválení projektů k realizaci. ŘO vydávají právní akt o poskytnutí/převodu podpory (v případě PRV provádí schválení projektu k realizaci a vydávání právního aktu o poskytnutí/převodu podpory Platební agentura SZIF), poskytují informace MMR - ORSP a MMR - NOK.



Příprava plánu výzev Nositele IPRÚ pro předkládání projektových záměrů

Po schválení IPRÚ KV řídicími orgány OP i MMR – ORP bude zahájena fáze přípravy výzev pro předkládání projektových záměrů k financování prostřednictvím integrované strategie.

Prvním krokem je příprava plánu výzev, který bude obsahovat:

- identifikaci výzvy (název výzvy, vazba na specifický cíl operačního programu, vazba na IPRÚ, druh výzvy);
- základní informace o výzvě (finanční alokace, plánované datum vyhlášení výzvy, plánované datum zahájení a ukončení příjmu projektových záměrů);
- specifikace výzvy (termíny ukončení realizace projektů, požadovaná úroveň plnění indikátorů)

Časové vymezení otevření jednotlivých výzev musí být v souladu s aktuálně platným harmonogramem výzev jednotlivých operačních programů s ohledem na aktuální stav realizace IPRÚ KV. Za přípravu plánu výzev zodpovídá Manažer IPRÚ ve spolupráci se svým asistentem a tematickými koordinátory, schvaluje jej Řídící výbor.

Plán výzev bude průběžně aktualizován s ohledem na aktuální stav plnění IPRÚ KV a s ohledem na změny v plánu výzev ŘO OP.

Tabulka 1: Proces přípravy výzev pro předkládání projektových záměrů

| Název činnosti | Příprava plánu výzev | Schválení plánu výzev |
|------------------------------|---|--|
| Garant činnosti | Manažer IPRÚ | Manažer IPRÚ |
| Realizátor | Tematictí koordinátoři | Řídící výbor |
| Spolupracující subjekt | Asistent manažera + manažer IPRÚ | Manažer IPRÚ |
| Schvalující subjekt | - | Řídící výbor |
| Vstupy | Harmonogram výzev ŘO programu ESI fondů zaměřených na integrované projekty, finanční plán a harmonogram realizace IPRÚ KV | Návrh plánu výzev |
| Výstupy | Návrh plánu výzev | Schválený plán výzev |
| Distribuce / uložení výstupů | Složka na disku („Výzvy“) | Složka na disku („Výzvy“) |
| Frekvence činnosti | První plán výzev (před zahájením realizace IPRÚ KV) Následně 1x ročně | Po předložení návrhu plánu výzev |
| Lhůta realizace | k 31. 1. | Do 10 p. d. od předložení návrhu plánu výzev |



Příprava výzvy Nositele IPRÚ pro předkládání projektových žádostí

Text a parametry výzvy bude připravovat Manažer IPRÚ ve spolupráci se svým asistentem a příslušným tematickým koordinátorem. Příprava parametrů výzev může předcházet výzvě Řídících orgánů OP, neboť podklad pro jejich nastavení tvoří finanční plán IPRÚ KV, nastavený harmonogram realizace IPRÚ KV, stanovené cílové hodnoty zvolených monitorovacích indikátorů IPRÚ KV a průběžná znalost absorpční kapacity aglomerace. Parametry výzvy bude na základě doporučení Řídícího výboru IPRÚ schvalovat Rada SMKV.

Ve výzvě Nositele IPRÚ budou uvedeny tyto informace:

- vazba na příslušnou výzvu příslušné výzvy řídicího orgánu,
- přiměřený časový rámec k zapojení do pracovních skupin (min. 10 pracovních dní) a lhůta, do které mohou potenciální žadatelé předkládat projektové záměry ve standardizované podobě (fiše).
- vazba na konkrétní opatření IPRÚ KV,
- finanční rámec nepřevyšující výši finanční alokace na danou výzvu ŘO,
- požadované hodnoty indikátorů příslušného opatření IPRÚ KV,
- způsob hodnocení, výběrová kritéria,
- oprávnění žadatelé,
- formulář projektové žádosti (fiše),
- místo předložení formuláře, odpovědná kontaktní osoba (Manažer IPRÚ, asistent),
- termín a místo konání prvního jednání tematické pracovní skupiny,
- mezní termín ukončení realizace projektů (ve vazbě na nastavený harmonogram IPRÚ KV a plnění monitorovacích indikátorů).



Schválení a vyhlášení výzvy Nositele IPRÚ pro předkládání projektových žádostí

Po vyhlášení výzvy ŘO programu ESI fondů zacílené na podporu integrovaných projektů, Nositel IPRÚ vyhlásí „výzvu k předkládání projektových záměrů a účasti v pracovní skupině“ a svolá jednání pracovní skupiny. Po vyhlášení výzvy Nositele IPRÚ lze předložit projekty v rámci integrované strategie. Integrované projekty musí respektovat podmínky stanovené příslušným operačním programem. Integrované projekty jsou předkládány v rámci zacílených výzev, které jsou vyhlášované ŘO pro jednotlivé integrované nástroje, případně v rámci standardních výzev, ve kterých bude odděleně sledována alokace pro integrované a individuální projekty.

Po schválení výzvy Nositelem IPRÚ (Rada SMK V) zajistí Manažer IPRÚ prostřednictvím asistenta manažera její zveřejnění na úřední desce, na webových stránkách <http://www.mmkv.cz> a <http://kvprojekty.cz> a v Karlovarských radničních listech, případně také dalším způsobem.

Tabulka 2: Proces vyhlášení výzev pro předkládání projektových záměrů

| Název činnosti | Příprava plánu výzev pro předkládání projektových záměrů | Příprava výzvy pro předkládání projektových záměrů | Schválení výzvy pro předkládání projektových záměrů | Vyhlášení výzvy pro předkládání projektových záměrů |
|------------------------------|--|--|---|---|
| Garant činnosti | Manažer IPRÚ | Manažer IPRÚ | Manažer IPRÚ | Manažer IPRÚ |
| Realizátor | Manažer IPRÚ, tematičtí koordinátoři | Manažer IPRÚ, tematičtí koordinátoři | Řídící výbor a Rada SMK V | Manažer IPRÚ |
| Spolupracující subjekt | Asistent manažera | Asistent manažera | - | Asistent manažera |
| Schvalující subjekt | Řídící výbor | Řídící výbor | Rada SMK V | Rada SMK V |
| Vstupy | Harmonogram výzev ŘO programu ESI fondů zaměřených na integrované projekty, finanční plán a harmonogram realizace IPRÚ KV Zpráva o plnění integrované strategie | Výzva ŘO programu ESI fondů zaměřená na integrované projekty, finanční plán, harmonogram realizace a monitorovací indikátory IPRÚ KV | Připravená výzva pro předkládání projektových záměrů s nastavenými parametry. | Schválená výzva pro předkládání projektových záměrů |
| Výstupy | Plán výzev | Připravené znění výzvy (nastavené parametry výzvy) | Schválená výzva pro předkládání projektových záměrů | Vyhlášená výzva k předkládání projektových záměrů |
| Distribuce / uložení výstupů | Složka na disku („Výzvy“) | Složka na disku („Výzvy“) | E-mail, zápis z jednání, složka na disku („Výzvy“) | Úřední deska MMKV, webové stránky E-mail |
| Frekvence činnosti | 1x ročně | Dle plánu výzev | Po předložení návrhu výzvy ke schválení | dle potřeby |
| Lhůta realizace | k 31. 1. | 15 p. d. před předložením výzvy ke schválení | 3 p. d. před plánovaným termínem vyhlášení výzvy | do 2 p. d. po schválení |

Sběr projektových záměrů a postup jejich projednávání v PS

Po vyhlášení výzvy pro předkládání projektových záměrů, budou moci potenciální žadatelé předkládat projektové záměry do pracovních skupin vytvořených v rámci dané výzvy.

- PS 1: *(bude doplněno po jejich sestavení)*
- PS 2: *(bude doplněno po jejich sestavení)*
- PS 3: *(bude doplněno po jejich sestavení)*
- PS 4: *(bude doplněno po jejich sestavení)*

Předkládané projektové záměry musí reagovat na identifikované problémy (strom problému) uvedené v IPRÚ KV, musí být v souladu s nastavenými cíli a opatřeními IPRÚ KV a zároveň musí tematicky i věcně odpovídat podporovaným aktivitám jednotlivých ŘO. Při tvorbě projektových záměrů musí potenciální žadatelé pracovat s informacemi uvedenými v dokumentu IPRÚ KV (zejména v kapitole 14 „Popis opatření IPRÚ“). Při přípravě projektových záměrů mohou potenciální žadatelé požádat o konzultaci tematického koordinátora, případně Manažera IPRÚ.

Projektové záměry (fiše) budou obsahovat následující informace:

- název projektu,
- zařazení do strategie až do úrovně opatření,
- popis projektu,
- popis pozitivního dopadu na vymezené území,
- finanční plán v jednotlivých letech včetně celkových způsobilých výdajů
- předpokládané datum zahájení a ukončení realizace projektu,
- identifikaci žadatele,
- role zapojených subjektů,
- indikátory,
- informace o způsobu zajištění udržitelnosti projektu (v relevantních případech)

Vzor projektové fiše bude přílohou výzvy k předkládání projektových záměrů. Součástí tohoto vzoru bude čestné prohlášení žadatele, že v případě získání finanční podpory na realizaci projektu v rámci IPRÚ KV bude pravidelně informovat příslušného tematického koordinátora o průběhu realizace projektu (postupu realizace, průběžných výstupech, potenciálních rizicích, apod.).

Sběr projektových záměrů bude zajišťovat tematický koordinátor ve spolupráci s asistentem manažera. Potenciální žadatelé mohou předkládat své projektové záměry osobně/fyzicky na podatelnu MMKV.

Detailní informace o způsobu a termínech podávání projektových záměrů budou uvedeny ve výzvě k předkládání projektových záměrů.

Po uplynutí termínu k předkládání projektových záměrů stanoveném ve výzvě nositele svolá příslušný tematický koordinátor jednání pracovní skupiny v termínu uvedeném ve výzvě. Pozvání na první jednání pracovní skupiny v rámci dané výzvy obdrží všichni předkladatelé projektových záměrů, jejichž záměr je věcně v souladu s IPRÚ KV. Na jednání pracovní skupiny nebudou přizváni ti předkladatelé, jejichž projektový záměr věcně nenaplnuje aktivity



z dané výzvy (o tomto budou e-mailově/písemně informováni). I přesto se může takový předkladatel jednání pracovní skupiny zúčastnit.

Pozvánka je rozeslána e-mailem a adresát je vyzván k potvrzení účasti. V případě, že tematický koordinátor neobdrží reakci adresáta, je adresát osloven datovou schránkou nebo poštou. Lhůta pro možnost zapojení se do pracovní skupiny bude stanovena ve výzvě pro předkládání projektových záměrů. Jednání pracovní skupiny se mohou zúčastnit i další osoby, které spolupracovaly na přípravě integrované strategie, a to i v případě, že nepředkládají žádný projektový záměr. Rolí těchto osob jsou odborné konzultace poskytované ostatním členům pracovní skupiny.

Ustavené pracovní skupiny Nositele IPRÚ zahájí negociační proces se všemi žadateli (disponujícími projektovými záměry), jehož výsledkem je dohoda o konkrétní podobě řešení celého opatření - soubor projektových záměrů.

Tabulka 3: Proces sběru, přípravy a projednávání projektových záměrů

| Název činnosti | Sběr projektových záměrů | Pozvání předkladatelů projektových záměrů na pracovní skupinu | Projednání projektových záměrů v pracovní skupině |
|-------------------------------------|---|--|---|
| Garant | Tematický koordinátor | Tematický koordinátor | Tematický koordinátor |
| Realizátor | Tematický koordinátor | Tematický koordinátor | Tematický koordinátor |
| Spolupracující subjekt | Asistent manažera, tematický koordinátor | Asistent manažera | Manažer IPRÚ/Asistent manažera |
| Schvalovatel | x | x | x |
| Vstupy | Vyhlášené výzvy k předkládání projektových záměrů | Projektový záměr předkladatele, text výzvy | Projektové záměry |
| Výstupy | Soubor (databáze) projektových záměrů | Pozvánka na jednání pracovní skupiny, podklady na jednání | Soubor projektových záměrů Zápis z jednání |
| Distribuce / uložení výstupů | e-mailová komunikace, osobně podatelna, osobně Odbor strategií a dotací, složka na disku („PZ“) | E-mail komunikace (datová schránka, česká pošta)/ složka na disku („PS“) | E-mailová komunikace, složka („PS“) |
| Frekvence činnosti | Po vyhlášení výzvy k předkládání projektových záměrů | Na každé jednání PS | V rámci jednání PS |
| Lhůta realizace | Dle termínu stanoveného ve výzvě | 10 p. d. před jednání PS | V den konání PS |



Postup při hodnocení a schvalování projektových záměrů v Řídícím výboru

Při výběru projektů budou dodržovány zásady transparentnosti, rovného zacházení a nediskriminace.

Po zpracování finálního souboru projektů pracovními skupinami, bude Manažerem IPRÚ nejpozději do 14 pracovních dnů svoláno jednání Řídícího výboru.

Na jednání Řídícího výboru Manažer IPRÚ spolu s tematickým koordinátorem představí obdržené soubory projektů. Manažer IPRÚ informuje Řídící výbor o stavu naplnění výzvy prostřednictvím souborů projektů. V případě, že se nejedná o konkurenční soubory projektů (v součtu nepřesahují alokaci výzvy a naplňují požadované hodnoty indikátorů), posoudí Řídící výbor soulad souboru projektů jako celku a jednotlivých projektových záměrů s integrovanou strategií. Přehled všech kritérií bude součástí výzvy k předkládání projektových záměrů. Jedná se o kritéria – viz níže.

Tabulka 4: Seznam kritérií pro posouzení souladu projektových záměrů s integrovanou strategií IPRÚ KV Řídícím výborem IPRÚ:

| KRITÉRIA PŘIJATELNOSTI | ZDROJ INFORMACÍ | ANO/NE |
|---|--|--------|
| Projekt je v souladu s tematickým zaměřením IPRÚ, strategickým cílem a některým z jeho specifických cílů a je zařazen do jednoho opatření (podopatření) | Projektový záměr/fiše | |
| Potřeba realizace projektu je odůvodněná | Projektový záměr/fiše + příp. jiný dokument | |
| Projekt popisuje pozitivní dopad projektu na vymezené území ⁹ | Projektový záměr/fiše | |
| Projekt je v souladu s harmonogramem uvedeným ve výzvě | Projektový záměr/fiše | |
| Projekt má jednoznačně popsání financování v souladu s výzvou | Projektový záměr/fiše | |
| Projekt má jednoznačně určené žadatele a v případě dalších zapojených subjektů je jednoznačně popsána jejich role v projektu | Fiše | |
| Projekt přispívá k naplnění indikátorů příslušného opatření IPRÚ | Fiše | |
| Projekt nepřevyšuje výši volné finanční alokace na dané opatření a výzvu Nositele IPRÚ ¹⁰ | Fiše | |
| Předkladatelé prokazatelně připravovali projektový záměr v koordinaci s Nositelem IPRÚ a ostatními partnery | Projektový záměr/fiše + prezenční listiny a zápisy z jednání PS; memorandum (či jiný doklad) o spolupráci s ostatními partnery | |

⁹ V případě realizace operací, které nespočívají v investici do infrastruktury (tzv. měkkých neinvestičních aktivit) lze aktivity naplňující danou integrovanou strategii realizovat i mimo vymezené území definované touto integrovanou strategií, pokud jsou tyto aktivity využity ve prospěch cílových skupin z vymezeného území integrované strategie.

¹⁰ Primárně se pracovní skupina musí pokusit vytvořit takový soubor projektových záměrů, který naplní 100 % požadované hodnoty indikátorů příslušného opatření IPRÚ. V případě nerealizování veškerých projektů Nositel IPRÚ iniciuje dodatečné předložení projektů, které budou naplňovat indikátory a finanční alokaci za původně nerealizované projekty.



| KRITÉRIA PŘIJATELNOSTI | ZDROJ INFORMACÍ | ANO/NE |
|--|-------------------------------------|--------|
| Výsledky projektu jsou udržitelné (pokud je relevantní - udržitelnost se rozumí povinnosti dle čl. 71 nařízení č. 1303/2013) ¹¹ | Fiše + příp. studie proveditelnosti | |
| Projekt je součástí souboru projektových záměrů, který byl Řídicím výborem vyhodnocen jako doporučený k realizaci v rámci IPRÚ | Usnesení ŘV | |

Vzhledem k tomu, že koncepce IPRÚ KV dle stanoviska MŽP vydaného v rámci posouzení SEA, může mít vliv na životní prostředí (resp. některé referenční cíle ochrany životního prostředí), bude hodnocení projektů prováděno rovněž dle **environmentálních kritérií**, jejichž cílem je zajištění podpory takových projektů, která nebudou mít negativní vliv na životní prostředí, případně budou mít vliv neutrální – viz hodnotící kritéria v tabulce níže.

Posuzování bude probíhat pouze u těch projektů, u kterých lze předpokládat, že by mohly mít vliv na životní prostředí – tj. projektové záměry, které podléhají procesu „EIA hodnocení“ podle zákona č. 100/2001 Sb., o posuzování vlivů na životní prostředí. V rámci procesu EIA bude tedy nutné zohlednit a posoudit níže uvedená environmentální kritéria pro výběr projektů.

V případě, že se bude jednat o projektový záměr, který nepodléhá procesu „EIA hodnocení“ podle zákona č. 100/2001 Sb., ale existuje předpoklad jeho možného negativního vlivu na životní prostředí, bude tento projektový záměr posouzen externím expertem (pro oblast životního prostředí), kterého vybere Řídicí výbor.

Řídicí výbor na základě stanoviska EIA, příp. na základě písemného posouzení externího experta doporučí k realizaci pouze ty projekty, které nebudou mít negativní vliv na životní prostředí.

Tabulka 5: Environmentální kritéria pro výběr projektů ve vztahu k referenčním cílům ochrany životního prostředí

| REFERENČNÍ CÍL | OTÁZKY PRO HODNOCENÍ A VÝBĚR PROJEKTŮ Z HLEDISKA ŽIVOTNÍHO PROSTŘEDÍ | Pozitivní stav | Hodnocení projektu (ANO/NE/NEUTRÁLNÍ) |
|---|--|----------------|---------------------------------------|
| RC1: Snížení emisí způsobujících změnu klimatu nebo znečištění ovzduší, adaptace na změny klimatu | Ovlivní realizace projektu zvýšení emisí způsobující znečištění ovzduší? | NE | |
| RC2: Ochrana zemědělské půdy a pozemků určené k plnění funkcí lesa před záboru, degradací a znečištěním | Ovlivňuje realizace projektu zábor zemědělského půdního fondu v 1. nebo 2. ochranné třídě? | NE | |
| RC3: Omezení znečištění vod, zajištění ochrany chráněných oblastí přirozené akumulace vod a ochranných pásem vodních zdrojů, zlepšování ekologické funkce vodních toků. | Ovlivňuje realizace projektu znečištění vod a půdy? | NE | |
| RC4: Snížení čerpání neobnovitelných zdrojů energie a energetických surovin | Ovlivňuje projekt využívání obnovitelných zdrojů energie a energetických surovin? | ANO | |
| RC5: Minimalizace produkce nebezpečných látek | Dojde v rámci projektu ke zvýšení produkce nebezpečných látek? | NE | |

¹¹ V případě, že kritérium není relevantní, do sloupce „ANO/NE“ uveďte „není relevantní“. Možnost uvést do výsledku hodnocení „není relevantní“ se vztahuje pouze na kritérium týkající se udržitelnosti výsledků projektu (nevztahuje se na jiné kritérium ze seznamu kritérií přílohy č. 15).



| REFERENČNÍ CÍL | OTÁZKY PRO HODNOCENÍ A VÝBĚR PROJEKTŮ Z HLEDISKA ŽIVOTNÍHO PROSTŘEDÍ | Pozitivní stav | Hodnocení projektu (ANO/NE/NEUTRÁLNÍ) |
|--|--|----------------|---------------------------------------|
| RC6: Zvýšení materiálového a energetického využití odpadů, využívání recyklovatelných materiálů | Vzroste realizací projektu podíl materiálového a energetického využití odpadů? Ovlivní projekt zvýšení podílu recyklace? | ANO | |
| RC7: Zachování přirozené rozmanitosti biologických druhů | Dojde v souvislosti s realizací projektu ke snížení biodiverzity? | NE | |
| RC8: Ochrana a zlepšení stavu ekosystémů | Dojde v souvislosti s realizací projektu ke zhoršení stavu ekosystémů? | NE | |
| RC9: Ochrana a zlepšení stavu kulturní krajiny a lidských sídel, ochrana přírodních prvků v zastavěných územích | Dojde v souvislosti s realizací projektu ke zhoršení stavu kulturní krajiny? | NE | |
| RC10: Ochrana zdraví obyvatelstva (včetně ochrany před zátěží hlukem z dopravy a z průmyslu) | Dojde v souvislosti s realizací projektu ke zvýšení hlukové zátěže obyvatel? | NE | |
| RC11: Pozitivní působení na environmentální povědomí a environmentálně odpovědné jednání obyvatel | Přispěje projekt k většímu environmentálnímu povědomí obyvatel? Má projekt vliv na zlepšení odpovědnosti obyvatel vůči životnímu prostředí? | ANO | |
| RC12: Pozitivní působení na historické a kulturní dědictví jako součást kulturní krajiny a lidských sídel | Je realizací projektu posilován význam kulturního dědictví? | ANO | |

Doporučení projektů k realizaci

Projekty, které vyhověly všem kritériím pro posouzení souladu projektových záměrů s integrovanou strategií IPRÚ KV a zároveň vyhověly posouzení z hlediska environmentálních kritérií, doporučí¹² Řídící výbor k financování prostřednictvím IPRÚ KV.

V případě negativního výsledku posouzení některého projektového záměru ze souboru projektových záměrů může být na základě rozhodnutí Řídícího výboru takový projektový záměr vrácen k přepracování pracovní skupině, resp. nositeli projektu.

Nositel projektu může svůj projektový záměr přepracovat na základě výsledku posouzení a znovu jej předložit k projednání do pracovní skupiny. Lhůtu a způsob předložení přepracovaného záměru stanoví Řídící výbor s ohledem na termín uzavření výzvy a aktuální stav přípravy souboru projektových záměrů. Po znovu předložení projektového záměru proběhne jeho nové hodnocení na základě kritérií a postupu uvedeného výše. V případě, že přepracovaný projektový záměr projde posouzením, je zařazen mezi soubor projektových záměrů doporučených Řídícím výborem k financování prostřednictvím IPRÚ KV. V případě, že ani přepracovaný projektový záměr hodnocením neprojde, je s konečnou platností vyřazen a nebude již moci žádat o financování v rámci IPRÚ KV.

Po posouzení projektových záměrů ze souboru projektových záměrů vydá Řídící výbor pro každý projektový záměr vyjádření o souladu/nesouladu projektového záměru s IPRÚ (viz příloha č. 18 MPIN).

V případě, že se jedná o konkurenční soubory projektů (v součtu přesahují alokaci výzvy či nenaplnují požadované hodnoty indikátorů), posoudí Řídící výbor míru příspěví jednotlivých souborů projektů k parametrům výzvy (zejména v kontextu výše plnění indikátorů

¹² Vyjádření ŘV o souladu/nesouladu projektu se strategií bude podmínkou pro možnost podat projekt do OP.



a požadovaných prostředků). V daném kontextu Řídicí výbor zváží, kterému souboru projektů vydá doporučení. V případě nevydání doporučení musí být rozhodnutí dostatečně odůvodněno včetně doporučení k přepracování souborů projektů a dalšímu projednání v pracovní skupině. Odůvodnění musí být zformulováno přímo na jednání Řídicího výboru, nesmí být přenecháno Manažerovi IPRÚ. Vyjádření vydané Řídicím výborem má doporučující charakter a slouží jako podklad pro rozhodnutí ŘO.

O konečném rozhodnutí Řídicího výboru vyhotovuje do 5 pracovních dnů od jejího konání asistent manažera, případně pověřená osoba Řídicím výborem zápis z jednání. Na základě tohoto zápisu vyhotoví Manažer IPRÚ (ve spolupráci s příslušným tematickým koordinátorem pracovní skupiny) do 5 pracovních dnů od konání Řídicího výboru **Zprávu z hodnocení a následného výběru projektů** a zároveň informuje jednotlivé předkladatele projektových záměrů o usnesení Řídicího výboru. V případě projektů nedoporučených k financování bude rozhodnutí Řídicího výboru obsahovat i zdůvodnění, proč projekt (soubor projektů) nebyl doporučen k financování.

Tabulka 6: Proces hodnocení a schvalování projektových záměrů

| Název činnosti | Svolání jednání Řídicího výboru | Příprava podkladů na jednání Řídicího výboru | Posouzení projektových záměrů dle environmentálních kritérií | Posouzení souladu projektových záměrů s integrovanou strategií | Vyhotovení Zprávy z hodnocení a následného výběru projektů a informování předkladatelů projektových záměrů |
|-------------------------------------|--|--|--|--|--|
| Garant | Manažer IPRÚ | Manažer IPRÚ | Předseda ŘV | Předseda ŘV | Manažer IPRÚ |
| Realizátor | Manažer IPRÚ | Asistent manažera | Řídicí výbor | Řídicí výbor | Manažer IPRÚ |
| Spolupracující subjekt | Asistent manažera | Tematičtí koordinátoři | Tematičtí koordinátoři | Tematičtí koordinátoři | Tematičtí koordinátoři |
| Schvalovatel | x | Manažer IPRÚ | Řídicí výbor | Řídicí výbor | Předseda Řídicího výboru |
| Vstupy | Výstup z PS – ucelený soubor projektů | Aktuální informace a záležitosti nutné k předložení do Řídicího výboru | Soubor projektových záměrů naplňující parametry výzvy | Soubor projektových záměrů naplňující parametry výzvy | Vyjádření ŘV o souladu/nesouladu projektu s IPRÚ KV |
| Výstupy | Pozvánka na jednání ŘV | Připravené podklady na jednání (např. přehled projektových záměrů, přehled plněných indikátorů, čerpaných prostředků, apod.) | Posouzení vlivů projektových záměrů na ŽP | Vyjádření ŘV o souladu/nesouladu projektu s IPRÚ KV | Zpráva z hodnocení a následného výběru projektů |
| Distribuce / uložení výstupů | E-mailová komunikace - pozvánka/ složka na sdíleném („ŘV“) | E-mailová komunikace/ složka na disku („ŘV“) | Zápis z jednání/ složka na disku („ŘV“) | Zápis z jednání/ složka na disku („ŘV“) | E-mailová komunikace, webové stránky IPRÚ/ Složka na disku („ŘV“) |
| Frekvence činnosti | Po projednání souboru projektových záměrů na PS | Před každým jednáním ŘV | Na jednání ŘV | Na jednání ŘV | Po jednání ŘV |
| Lhůta realizace | do 14 pracovních dnů od zpracování finálního souboru | 10 p. d. před termínem jednání | V den jednání ŘV | V den jednání ŘV | do 14 p. d. od konání ŘV |



| Název činnosti | Svolání jednání Řídícího výboru | Příprava podkladů na jednání Řídícího výboru | Posouzení projektových záměrů dle environmentálních kritérií | Posouzení souladu projektových záměrů s integrovanou strategií | Vyhotovení Zprávy z hodnocení a následného výběru projektů a informování předkladatelů projektových záměrů |
|----------------|---------------------------------|--|--|--|--|
| | projektů pracovními skupinami | | | | |



Rozpracování projektových záměrů do podoby konkrétních projektových žádostí a jejich předložení k hodnocení ŘO

Předkladatel projektového záměru, který byl doporučen Řídicím výborem, zpracuje standardní žádost o dotaci dle pravidel příslušného řídicího orgánu. Žádost vypracuje v monitorovacím systému MS2014+. Projektová žádost musí být zpracována a předložena zprostředkujícím subjektu/řídicímu orgánu OP v termínu stanoveném v projektové fiši. Žádost musí mít veškeré parametry uvedené v projektové fiši. Povinnou přílohou žádosti o dotaci předkládané zprostředkujícím subjektu/řídicímu orgánu OP je **vyjádření o souladu vydané Řídicím výborem, projektová fiše a informace za jednotlivé projektové záměry ze souboru projektových záměrů**, které se musí shodovat s informacemi uvedenými v žádosti o podporu a současně čestné prohlášení žadatele, že předkládaná žádost o podporu je totožná s projektovým záměrem projednaným na Řídicím výboru IPRÚ. Zprostředkující subjekt/řídicí orgán OP posoudí, zda se projektová žádost v základních parametrech shoduje s projektovou fiší. Následně projekt přechází do standardního hodnocení ŘO podle pravidel konkrétního operačního programu a specifických pravidlech vydaných k příslušné výzvě.



Monitoring a evaluace integrovaných projektů

Integrované projekty naplňující integrované strategie jsou realizovány a monitorovány standardním způsobem, tedy stejně jako ostatní individuální projekty.

Příjemci dotace (realizátoři integrovaných projektů) mají povinnost:

- informovat Nositele IPRÚ o stavu a průběhu projektů¹³
- předložit Nositeli IPRÚ kopii monitorovací zprávy, kterou v originále předkládají Řídícímu orgánu.
- **Monitorovací zpráva** (kopie):
 - Slouží jako podklad pro žádost o platbu a také jako závěrečná shrnující zpráva.
 - Konečný příjemce ji předkládá obvykle do 30 kalendářních dnů po ukončení realizace projektu dle smlouvy o financování.

Vyhodnocování provádí tematický koordinátor průběžně, po skončení etapy nebo po ukončení projektu a je realizováno:

- na základě předložených monitorovacích zpráv, zejména závěrečné zprávy, na základě údajů uvedených v MS2014+;
- z dostupných důkazů - dokladů, kterými lze jednoznačně doložit jejich dosažení (např. kolaudační rozhodnutí, předávací protokol,
- šetřením na místě, ze kterého se pořizuje zápis, který se vkládá do složky.

A) Komunikační plán pro účely vnější komunikace Nositele IPRÚ KV s předkladateli a realizátory integrovaných projektů

| Příjemce informace | Obsah komunikace | Prostředek komunikace | Odpovědnost za přenos informace |
|---|---|---|---------------------------------|
| Partneři ve fázi přípravy projektových záměrů | konzultace tematického a strategického zaměření IPRÚ | jednání pracovních skupin | Manažer IPRÚ |
| Partneři ve fázi realizace (realizátoři projektů) | Základní podklady k přípravě projektu do IPRÚ, výzvy k předkládání projektů konzultace rozsahu, obsahového zaměření, harmonogramu, cílů projektových záměrů | webové stránky města SMKV | Manažer IPRÚ |
| | | jednání pracovních skupin | Manažer IPRÚ |
| Veřejnost | průběžné informace o přípravě a realizaci IPRÚ KV (především v důležité milníky, změny) | veřejná projednání | Manažer IPRÚ |
| | | webové stránky města SMKV (příp. na úředních deskách) | Manažer IPRÚ |
| | | adresné elektronické zasílání informací | Manažer IPRÚ |

¹³ Součástí projektového záměru bude čestné prohlášení předkladatele, že bude průběžně informovat nositele IPRÚ prostřednictvím manažera IPRÚ, resp. tematického koordinátora, o vývoji projektu.



Metodická a konzultační podpora

Žadatelé, resp. předkladatelé projektových záměrů (fiší) mohou využít konzultační a metodické podpory poskytované Manažerem IPRÚ, jednotlivými tematickými koordinátory či řídicími orgány a zprostředkujícími subjekty operačních programů.

Manažer IPRÚ a tematičtí koordinátoři poskytují konzultace a metodickou podporu tykající se vazby a souladu předkládaných projektových žádostí ve vztahu k IPRÚ jako celku (vhodnost zaměření projektových záměrů, návaznost na specifické cíle, opatření, indikátory). Z důvodu zachování rovného přístupu lze konzultace poskytovat pouze před vyhlášením výzvy k předkládání projektových záměrů.

Metodickou a konzultační podporu s ohledem na možnosti podpory v jednotlivých specifických cílech operačních programů poskytují řídicí orgány jednotlivých operačních programů (resp. zprostředkující subjekty).

Kontakty na Manažera IPRÚ a tematické koordinátory budou uvedeny na webových stránkách SMKV a budou uváděny ve vyhlášených výzvách.

Tabulka 7: Proces zajištění konzultační a metodické podpory

| Název činnosti | Příjem žádosti o konzultaci/metodickou podporu | Poskytnutí konzultace/ metodické podpory před vyhlášením výzvy k předkládání projektových záměrů projektových záměrů |
|------------------------------|--|--|
| Garant činnosti | Manažer IPRÚ | Manažer IPRÚ |
| Realizátor | Tematický koordinátor | Manažer IPRÚ/Tematický koordinátor |
| Spolupracující subjekt | Asistent manažera | Asistent manažera, tematický koordinátor |
| Schvalující subjekt | x | x |
| Vstupy | Žádost o poskytnutí konzultace | Dotaz, problém k řešení, apod. |
| Výstupy | x | Záznam o konzultaci/metodické podpoře |
| Distribuce / uložení výstupů | písemně, e-mailová komunikace/ složka „Konzultace“ | e-mailová komunikace/složka „Konzultace“ |
| Frekvence činnosti | dle potřeby | Na základě přijetí žádosti o konzultaci |
| Lhůta realizace | bezprostředně po žádosti | Do 5 p. d. od přijetí žádosti o konzultaci (příp. dle dohody s žadatelem o konzultaci) |



Vyřizování stížností

Stížnost může být podána ze strany předkladatelů projektových záměrů, případně ze strany příjemců dotace na:

- postupy a (ne)činnost pracovních skupin,
- postupy a (ne)činnost Řídícího výboru,
- postupy a (ne)činnost tematických koordinátorů,
- celkové nastavení IPRÚ,
- nastavení konkrétní výzvy k předkládání projektových záměrů,
- a další.

Způsob podávání stížností

- Stížnost lze podat písemně, ústně nebo elektronicky (e-mailem). U ústních stížností se sepíše písemný záznam.
- Z obsahu stížnosti musí být patrné:
 - kdo ji učinil;
 - kdo a co je předmětem stížnosti;
 - případně návrhy na nápravu;
- Jestliže stížnost postrádá některé informace, vyzve Manažer IPRÚ stěžovatele k jejich doplnění ve stanovené lhůtě. Stěžovatele poučí, že pokud nejasnosti, které by bránily dalšímu postupu, neodstraní, stížností se dále nebude zabývat a stížnost bude odložena. Odložení stížnosti s odůvodněním se zaznamená do spisu archivovaného na disku ve složce „Stížnosti“.
- Anonymní stížnosti nebudou prošetřovány.
- Stížnosti se doručují/předávají Manažerovi IPRÚ, případně kompetentní osobě na Odboru strategií a dotací.

Způsob vyřizování stížností

Zaměstnanci MMKV musí řešit stížnosti dle Směrnice č 10_2013 pro přijímání a vyřizování petič stížností. Přijaté stížnosti se řeší individuálně, dle jejich charakteru na základě těchto zásad:

- Stížnost posuzuje Manažer IPRÚ, případně jeho asistent ve spolupráci s Řídícím výborem.
- Podaná stížnost se vyřídí v co nejkratší době, nejpozději do 20 pracovních dnů od jejího doručení. Stanovenou lhůtu lze překročit, není-li v jejím průběhu možné zajistit podklady potřebné pro vyřízení stížnosti, o tomto však musí být stěžovatel neprodleně vyrozuměn.
- Ve vyrozumění/stanovisku je uvedeno, zda podaná stížnost byla shledána **důvodnou, částečně důvodnou či nedůvodnou**. Manažer IPRÚ se vyjádří ke všem bodům stížnosti. Byla-li stížnost shledána důvodnou nebo částečně důvodnou, informuje Manažer IPRÚ o výsledků stížnosti Řídící výbor, který rozhodne o opatřeních k nápravě. Nedůvodná stížnost je vyřízena vyrozuměním stěžovateli.



- Odpověď schvaluje a podepisuje Řídící výbor.
- O výsledku šetření a opatřeních přijatých k nápravě se učiní záznam, který bude archivován na příslušném disku OSD. Každá stížnost i její vyřízení je archivována na sdíleném disku.

Tabulka 8: Proces vyřizování stížností

| Název činnosti | Přijetí stížnosti | Projednání stížnosti | Stanovisko ke stížnosti |
|------------------------------|--|--|--|
| Garant činnosti | Manažer IPRÚ | Manažer IPRÚ | Manažer IPRÚ |
| Realizátor | Asistent manažera | Manažer IPRÚ/Asistent manažera | Manažer IPRÚ/Asistent manažera |
| Spolupracující subjekt | Tematičtí koordinátoři | Asistent manažera/Řídící výbor | Řídící výbor |
| Schvalující subjekt | - | - | Řídící výbor/Rada SMKV (v případě stížnosti na Řídící výbor) |
| Vstupy | Přijata stížnost: a) proti postupu nebo (ne)činnost Řídícího výboru, Manažera IPRÚ, pracovní skupiny, tematického koordinátora b) na nevhodné nastavení IPRÚ KV c) Stížnost na nastavení podmínek a parametrů výzvy k předkládání projektových záměrů | Zaevidovaná stížnost | Projednaná stížnost (návrh stanoviska) |
| Výstupy | Zaevidovaná stížnost | Projednaná stížnost (návrh stanoviska) | Vyrozumění/stanovisko Nositele IPRÚ ke stížnosti |
| Distribuce / uložení výstupů | Potvrzení přijetí stížnost stěžovateli (e-mailem, písemně)/ složka na disku („Stížnosti“) | E-mailová korespondence Řídícímu výboru/ složka na disku („Stížnosti“) | Písemně stěžovateli/ složka na disku („Stížnosti“) |
| Frekvence činnosti | - | Vždy po přijetí stížnosti | Dle potřeby |
| Lhůta realizace | - | Do 10 p. d. od obdržení stížnosti | Do 20 p. d. od obdržení stížnosti |