

Obchodní akademie a Jazyková škola s právem státní zkoušky Písek

Navrhni projekt 2015

„Študárna“ – studuj v každém věku

Anna Klímová

Lucie Jakubovičová

Jan Mašát

Adéla Klimešová

Písek 19. listopadu 2015

Místopřísežné prohlášení

Prohlašujeme, že jsme tuto práci vypracovali samostatně s pomocí zdrojů uvedených v příloženém seznamu.

Písek 19.listopadu 2015

Podpisy:

Jakubovičová
Masat

Klimešová

Klímová

Obsah

1. Úvod.....	2
2. Vlastní návrh inovace.....	3
2.1. Knihovna.....	5
2.2. Sklad	6
2.3. Sály	6
2.4. Studovna	6
3. SWOT analýza	8
3.1. S-silné stránky (strengths).....	8
3.2. W-slabé stránky (weaknesses)	8
3.3. O-příležitosti (opportunities).....	9
3.4. T-hrozby (threats)	10
4. Finanční zhodnocení návrhu	11
4.1. Získání finančních prostředků.....	11
4.2. Náklady na vybudování „Študárny“	11
4.3. Náklady na vybavení.....	12
4.4. Provozní náklady	13
4.5. Mzdové náklady.....	13
4.6. Získávání finančních prostředků do budoucna a financování nákladů spojených s provozem, udržitelnost projektu	13
5. Závěr	15
6. Zdroje.....	16
7. Seznam příloh	17

1. Úvod

Jsme studenti čtvrtého ročníku Obchodní akademie a Jazykové školy Písek, Čelakovského 200. Písek je krásné historické jihočeské město na řece Otavě založené roku 1243. Žije zde téměř třicet tisíc obyvatel. Na okraji města se nachází naše škola. Z jižní strany ji obklopuje nedávno zrekonstruovaný seniorský dům a také opravená Základní škola T. G. Masaryka, tyto budovy pomáhají k zvelebení této nepříliš pěkné lokality Písku. Ze severní strany můžeme vidět částečně zbouraný a rozpadající se komplex bývalých píseckých Žižkových kasáren, kolem nichž vede čtyřproudová silnice směr Praha - České Budějovice. V okolí se také nachází víceúčelová hala Elim, jejíž součástí je nově i křesťanská základní škola Cesta. Nalezneme zde také menší park s letním kinem a zimní stadion.

2. Vlastní návrh inovace

Areál Žižkových kasáren (viz příloha) by se podle představ vedení Písku měl proměnit v novou městskou čtvrť s obchody, byty i zázemím pro střední nebo vysoké školy. V tomto areálu již vzniklo Technologické Centrum Písek za investice 450 miliónů CZK sloužící jako multifunkční centrum pro vzdělávání, vývoj technologií a zázemí pro administrativu. O spolupráci s tímto centrem projevilo zájem několik vysokých škol. Část nevyužitých kasáren byla v místní novinové anketě vybrána jako nejlepší místo pro postavení nového aquacentra. Písečtí občané v místním referendu rozhodnou většinou 88% snahu radnice odmítli. Část tohoto nevyužitého areálu se stane předmětem naší projektové práce.

Jak již bylo výše zmíněno “Študárna” by byla součástí vytvářející se nové městské čtvrti, která je na rozdíl od centra města, kde se nachází většina obchodů a také městská knihovna, blíže pro obyvatelé severo-západní části Písku. Zapadala by tedy do celé koncepce této čtvrti a doplňovala nabídku zde poskytovaných služeb.

O Písku se někdy říká, že je to město univerzitního charakteru a to s ohledem na vysoký počet středních škol. Skutečná univerzita se ve městě nenachází, ale od roku 2003 zde působí soukromá vysoká škola – Filmová akademie Miroslava Ondříčka. A proto bychom rádi vybudovali „Študárnu“ s heslem „Studuj v každém věku“ s příjemným parkem se stromy a udržovaným trávníkem pro odpočinek i sport – město zatím podobný projekt nenabízí (viz anketa).

Věříme tedy, že lidé by o “Študárnu” zájem měli. Pro lepší informovanost a publicitu bychom využili vzhledem k dnešní moderní době sociální síť Facebook, na které jsme již teď vytvořili stránku našeho projektu, který přesto že je pouze fiktivní zaujal mnoho lidí. (v příloze naleznete odkaz). Důležitá by také byla určitá reklama v městské knihovně nebo inzerát v novinách, kde máme možnost oslovit širší okruh lidí, jako například seniory. Náš projekt je zaměřený na vzdělávání a tak by jistá propagace mohla být i formou prezentací na školách, zejména těch, které jsou v okolí “Študárny.”

Budova by byla co nejšetrnější k životnímu prostředí. Dbáme jak na citlivou výstavbu, tak i následný ekologický provoz, snížení škodlivých emisí a o úsporu energií.

Líbila by se nám energeticky efektivní dřevostavba na klíč s co nejlepším poměrem ceny a užitné hodnoty. Tyto stavby jsou již dnes na českém trhu nabízeny ve výborné kvalitě za příznivé ceny. Naší ekologickou stavbu bychom doplnili také instalací obnovitelných zdrojů energie, jako jsou například solární panely pro ohřev vody a fotovoltaické panely pro šetrnou výrobu elektrické energie.

Je dokázáno, že ekologické domy s 6x větší úsporou energií oproti běžným novostavbám také 6x více šetří životní prostředí. Dosahují snížení uhlíkové stopy domů a šetří běžná fosilní paliva. Co se okolního parku týče, rádi bychom zachovali přirozený koloběh vody. Dešťová voda by se neodváděla do kanalizace, ale sváděla do speciálních podzemních vsakovacích košů. Díky nim se voda buď přirozeně vsakuje do půdy, nebo uchová pro pozdější zálivku zahrady.

„Študárna“ by byla sestavena ze tří pater a podzemí. V jednotlivých patrech bychom našli studovny, přednáškové sály či knihovnu. Celá budova by byla bezbariérová.

- Podzemí by sloužilo jako sklad knih.
- Ve vstupní hale se bude nacházet recepce, fungující zároveň jako infocentrum, zde se bude možno zaregistrovat, obdržet čipy, zaplatit členský poplatek, objednat sál nebo konferenci a další. Čipy budou sloužit k průchodu přes turnikety, které budou umístěny hned u recepce.
- Část recepce je dostupná pouze členům, ti si mohou zakoupit malé občerstvení, ptát se na různé publikace a jejich umístění atd.
- Sociální zařízení, výtah a schodiště jsou součástí všech pater a byly by umístěny naproti recepci.
- Ve druhém patře bychom našli přednáškové sály a na patře třetím by byly jednotlivé studovny.

2.1. Knihovna

V knihovně plánujeme následující oddělení:

- oddělení „Evropská unie“ a členské státy
- pro studium cizích jazyků
- oddělení s Braillovým písmem.

Jak již bylo řečeno, knihovna se bude nacházet v přízemí budovy v oblasti za turnikety. Plánujeme zde speciální **oddělení „Evropská unie“**, zaměřené na zvyšování povědomí a zájmu občanů o EU formou zajímavých publikací, prezentací a přednášek.

Dál **oddělení pro studium** cizích jazyků. Zájemci by v knihovně našli převážně odbornou literaturu, avšak na základě spolupráce s městskou knihovnou, kterou nám písemně potvrdil i její stávající ředitel, by nemělo být problémem ani vypůjčení beletrie. Členství by záviselo na ročním poplatku ve výši cca 150 Kč.

Vzhledem k našemu přístupu k tělesně postiženým máme v plánu zařídit **oddělení s Braillovým písmem**. Navázali jsme kontakt s Knihovnou a tiskárnou pro nevidomé K. E. Macana. Tímto by se vyřešil problém naplnění knihovního fondu, protože bychom měli možnost vytisknout knihy s Braillovým písmem, popřípadě nakoupit knihy. Našli jsme společnost, která poskytuje časopisy s Braillovým písmem nebo převedení do zvukového formátu. Toto by byl druhý způsob jak naplnit knihovní fond. Zavedeny by byly i posluchárny, které by mohli využívat jak nevidomí, tak ostatní členové knihovny. Díky službám tělesně postiženým lidem by zde také vzniklo další pracovní místo na pozici asistentky pro tyto členy.

V zadní části místnosti by byly soustředěny tzv. relaxační zóny se stoly, židlemi a pohovkami pro klidné čtení knih a odpočinek.

2.2. Sklad

V podzemí budovy je zaveden sklad na knihy, kde budou vytvořeny vhodné podmínky pro skladování. Městská knihovna v Písku má problémy s prostory a uskladňováním knih. My bychom jim umožnili přesunout přebytečné publikace do našeho skladu. Do něj mají přístup pouze zaměstnanci knihovny, kteří vlastní speciální čipy. Pro snadnější fungování zasahuje výtah i do těchto prostor.

2.3. Sály

V druhém patře jsou dva sály.

- **Velký sál** je schopen pojmout až 100 osob
- **Malý sál** 50 osob

Mezi nimi by byla umístěna zvukotěsná stěna, kterou by bylo možno odsunout a tyto dva sály propojit v jeden 150místný.

Využití by záviselo na výši pronájmu pro **školy, město, firmy**, které velmi často postrádají v Písku seriózní prostory. Sály se také mohou stát místem setkání občanů se **známými osobnostmi**. Firmy nebo **schůze** města a městských výborů by také mohly uvítat nové místo pro jejich **meetingy**. Dále by bylo příhodně pořádat zde různé **kurzy**, například cizích jazyků nebo zorganizovat vánoční či jiná **setkání**. Sociální zázemí zajišťují dva dámské a dva pánské záchody.

2.4. Studovna

- předpokládaný počet: 10
- rozměry: 2x2 metry
- vybavení: pracovní stůl, židle, lampička, odpadkový koš, věšák...

Naše nejinnovativnější část „Študárny“ je umístěna ve třetím patře. Přibližně deset malých studoven je rozprostřeno po celém poschodí s výjimkou toalet.

Jedná se o prostory pro studenty, kteří nemají vhodné místo k učení, potřebují být při tom naprosto nerušení, nebo se nechají snadno rozptýlit. Každá studovna je čtvercového půdorysu o **rozměrech 2x2 metry**. Studovny jsou zařízeny

jednoduše, ale přitom poskytují dostatečné pohodlí a příjemné prostředí pro studium.

Pracovní stůl a jednoduchá pohodlná židle jsou umístěny tak, aby dotyčný viděl do zdi a tím pádem nemohl sledovat pohybující se objekty za ním. Na stole je pouze lampička a poličky na odložení materiálů a pod ním odpadkový koš. V místnosti je jedno malé okno kvůli přísunu vzduchu. Dveře jsou součástí skleněné stěny, která zajišťuje jednak dostatek světla, ale také dohled nad přítomnými.

Místnost pronajímáme maximálně na týden, aby ji mohl využít každý, kdo ji potřebuje. **Za hodinu** propůjčení je stanoven minimální **poplatek 20 Kč**. V případě pronajmutí na více hodin denně bychom pronájem cenově zvýhodnili. S největší návštěvností počítáme v době maturit, kdy studenti uvítají, že mohou někde v poklidu studovat a kdykoliv bude zapotřebí najít chybějící informace, stačí sejít o dvě patra níže do vybavené knihovny nebo se připojit na Wi-Fi, která je k dispozici v celém objektu. Pro studenty bez vlastních elektronických zařízení je v přízemí několik počítačů.

3. SWOT analýza

Zde se snažíme pojmenovat silné a slabé stránky projektu a uvědomit si jeho příležitosti a možné limity/hrozby v případě jeho uskutečnění. Chceme posoudit přednosti a limity, které nám pomohou kriticky zhodnotit náš návrh v jeho jednotlivých fázích.

3.1. S-silné stránky (strengths)

- Za silnou stránku považujeme praktičnost a smysluplnost budovy našeho projektu i vzhledem k absenci podobných prostor ve městě.
- Navíc současná městská knihovna je kapacitně nedostatečná. Byl by také lépe využít prostor, na kterém je v současné době suť (viz letecké snímky).
- „Študárna“ by byla klidným a příjemným prostředím pro studium, četbu, přednášky a kurzy nejen pro studenty.
- Výhodou objektu bude samozřejmě také **bezbariérový přístup** pro osoby s pohybovými potížemi (vozíčkáři, důchodci...), stejně jako zaměření se na osoby se zrakovým postižením, pro které plánujeme vybudovat speciální část oddělení.

3.2. W-slabé stránky (weaknesses)

- Slabými stránkami našeho projektu jsou hlavně **zřizovací náklady** a to vzhledem k velikosti plánované budovy a její multifunkčnosti jako například fakt, že zde bude **podzemní sklad**, či **bezbariérový přístup**, jehož součástí musí být i **výtah** do vyšších pater, nebude možné některé náklady na realizaci příliš snižovat.
- „Študárna“ nebude také pravděpodobně schopna pokrýt provozní náklady finančními prostředky získanými z pronájmu přednáškových sálů a členských poplatků, které jsou záměrně nízké, aby objekt byl studentům i širší veřejnosti co nejpřístupnější.

3.3. O-příležitosti (opportunities)

- Další příležitostí by byl **pronájem sálů**. Na okolních školách se často konají různé přednášky či besedy, při nichž se žáci a studenti z více tříd musejí vejít do jedné učebny. Větší z přednáškových sálů by byl pro minimálně dvě až tři třídy. Tyto sály by také mohly využívat firmy pro různé meetingy nebo větší firemní akce.
- „Študárna“ by byla také příhodným místem pro konání různých **jazykových** či jiných **vzdělávacích kurzů, zájmových kroužků** pro děti nebo programů pro seniory.
- Rádi bychom spolupracovali i s Úřadem práce, kterému bychom poskytli místnosti pro **rekvalifikační kurzy** výměnou za příspěvky.
- Budeme pořádat besedy, přednášky, které se dotýkají současných unijních problémů, např. na téma soužití různých kultur.

Všechny tyto aktivity by také zároveň z části pomohly s financováním provozních nákladů.

- Součástí knihovny by byla také **burza učebnic**, kde by studenti mohli prodat nepotřebné studijní materiály a naopak koupit si ty, které zrovna potřebují.
- Další příležitostí tohoto projektu bude možnost studentů středních škol **získat** určitou **praxi** či jiné **pracovní zkušenosti**. Chtěli bychom studentům, seniorům, zdravotně postiženým nebo uchazečům o práci nabídnout přivýdělek pomocí krátkodobých i dlouhodobějších brigád. Tím bychom šetřily mzdové náklady.
- Propagaci také nepokládáme za příliš složitou oblast našeho projektu. Studenti by se určitě podělili se svými zkušenostmi ze Študárny. Zaměřili bychom se na propagaci ve školách. Budovu by pravděpodobně spravoval MÚ Písek, proto by zde připadala možnost umístění reklamy na veřejných informačních tabulích, případně v městské knihovně.

3.4. T-hrozby (threats)

Zřejmě největší hrozbou jsou již zmiňované **náklady**. Bude obtížné sehnat dostatek finančních prostředků na výstavbu a zajistit i následné financování provozu.

4. Finanční zhodnocení návrhu

Další částí projektu je finanční zhodnocení návrhu. Jaké náklady budeme muset **financovat**? Kde seženeme finanční prostředky na **realizování projektu**? Jak budeme financovat nutné výdaje do **budoucná**? Na tyto otázky odpovídáme v následujících podkapitolách. (viz počáteční rozvaha v příloze)

4.1. Získání finančních prostředků

Vybudování multifunkčního areálu se nebude pohybovat v řádech stovek tisíců korun, ale v řádech milionů korun. Proto bychom rádi získali větší část potřebných finančních prostředků na realizování projektu pomocí:

- **Evropského fondu pro regionální rozvoj investiční priority 10 prioritní osy 2** (investice do vzdělávání, odborného vzdělávání a odborné přípravy pro získání dovedností a do celoživotního učení rozvíjením infrastruktury pro vzdělávání a odbornou přípravu),
- dále z **dotací** města Písku, popřípadě Ministerstva školství.
- Další finanční prostředky bychom rádi získali formou **sponzorských darů** např. od české společnosti dodávající elektřinu ČEZ nebo od firem fungujících v naší rozlehlé průmyslové zóně, která je největší v celém Jihočeském kraji či od soukromých podnikatelů.

V případě, že by finanční prostředky z dotace a sponzorských darů nestačily na pokrytí veškerých nákladů spojených s realizací projektu, byli bychom nuceni požádat o **úvěr**.

4.2. Náklady na vybudování „Študárny“

Mezi jedny z nákladů, které bude potřeba financovat, patří náklady na **vybudování víceúčelové knihovny**.

Vzhledem k tomu, že je vlastníkem pozemku obec, může být žadatelem přímo obec a není třeba zakládat neziskovou organizaci. „Študárna“ by tedy byla **příspěvková organizace** spravovaná městem, ušetřili bychom náklady za koupi pozemku, protože prostor bývalých kasáren patří městu. V místě, kde chceme

„Študárnu“ vybudovat, se musí **odstranit rozpadlé zdi** a další **odpad**. Dále je nutné upravit povrch tak, aby bylo možné začít s výstavbou „Študárny“.

Součástí nákladů na vybudování je také **architektonický návrh** budovy a samozřejmě samotné **vybudování** knihovny. Je potřeba financovat služby stavební firmy, která budovu postaví. Vzhledem k tomu, že většina firem dělá vyúčtování až po dokončení všech stavebních prací, odhadujeme náklady spojené s vybudováním knihovny na **80 000 000 Kč**.

4.3. Náklady na vybavení

Druhou podstatnou složkou nákladů jsou náklady na vybavení knihovny. Vybavením myslíme:

- **regály** na knihy do skladu i do přízemí
- **stoly, lampičky, police** do studoven
- **projektory a židle** do přednáškových sálů
- menší stoly s židlemi do přízemí, **recepční pult, kávovar, lednice** na jídlo a pití
- zakoupení odborných publikací.

Rozpočet těchto nákladů odhadujeme na **5 000 000 Kč**.

V příloze uvádíme příklad našeho standardního postupu při nákupu potřebného vybavení. Výběr bude objektivně posuzovat všechny prvky marketingu, hlavně **vlastnosti produktu, poskytované služby, výše ceny a slev a dopravu**. Čím dražší a dlouhodobější vybavení, tím **větší důraz** budeme klást na doprovodný servis, který bychom přidali jako rovnocenné kritérium k ceně a životnosti. U technicky náročnějšího vybavení budeme konzultovat technické parametry s odborníky.

Dále uvádíme v příloze přibližný rozpočet nákladů na vybavení.

4.4. Provozní náklady

Mezi fixní náklady na provoz „Študárny“ patří zejména náklady

- na elektřinu
- vodu
- internet
- či údržbu budovy

Velikost těchto nákladů bude v závislosti na spotřebě. Odhadujeme tedy celkové **měsíční fixní náklady** na provoz knihovny na **20 000 Kč**, v přepočtu na rok provozní náklady vycházejí **240 000 Kč**.

4.5. Mzdové náklady

Plánujeme mít dvě zaměstnankyně, jejichž pracovní doba by byla 8 hodin denně v závislosti na otevírací době, která by byla od **9:00 do 20:00**.

Jedna zaměstnankyně by pracovala od 9:00 do 17:00 a druhá od 12:00 do 20:00. V případě zájmu studovat večer déle, bychom se snažili co nejvíce vyhovět našim návštěvníkům, případně **upravit otevírací dobu** Študárny.

Chtěli bychom studentům nabídnout přivýdělek pomocí krátkodobých i dlouhodobějších brigád. V době, kdy by jedna ze stálých pracovnic měla dovolenou, mohli bychom **přijmout brigádníka**, který by práci této zaměstnankyně nahradil. Nemuselo by tak dojít k uzavření objektu kvůli čerpání dovolené.

Přehled mzdových nákladů viz příloha

4.6. Získávání finančních prostředků do budoucna a financování nákladů spojených s provozem, udržitelnost projektu

Jedním z plánů financování nákladů do budoucna je **pronájem** přednáškových sálů (např. školám nebo firmám), pořádání jazykových, vzdělávacích kurzů či

jiných zájmových kroužků, pořádání rekvalifikačních kurzů ve spolupráci s úřadem práce.

Dále bychom chtěli získat více **sponzorských darů**, například na pořizování nových odborných publikací. Pro tento účel jsme kontaktovali skupinu ČEZ, oddělení sponzoringu. Projekt je zaujal a nabídli nám možnost vyplnit formulář.

Budeme si chtít udržet příliv peněz z dotací Evropské unie a to pořádáním besed, přednášek, které se dotýkají současných unijních problémů, např. na téma soužití různých multikultur.

Dalším zdrojem financování by měl být **poplatek** za členství v knihovně, který činí 150 Kč za rok, z kterého bychom mohli hradit nutné výdaje na provoz knihovny.

Žádost o příspěvek (viz příloha)

5. Závěr

Věříme, že by tento projekt byl **přínosný** pro město Písek. Naše přesvědčení vyplývá z ankety, kterou jsme připravili a ve které jsme zjišťovali reakci mladých lidí z Písku a okolí na otázky týkající se vybudování víceúčelové knihovny. Vybrané otázky a odpovědi uvádíme v příloze.

Tato stavba se na první pohled může zdát pro naše menší město zbytečná, ale v dnešním globalizovaném světě jsou základem důstojného fungování státu **vzdělání lidí**, schopní vytvářet věci a služby s co nejvyšší přidanou hodnotou.

„Študárna“ by byla dostupná pro všechny, kteří se chtějí **sebevzdělávat** a **rozvíjet**, a to bez ohledu na jejich finanční situaci, protože velkým problémem dnešní doby je růst sociálně vyloučených ghet plných lidí s minimem vzdělání pohybujících se v šedé a černé ekonomické zóně.

Opět vás odkazujeme na naši další anketu, ve které se tentokrát ptáme na spokojenost s výší poplatku. Budova je kombinací prvků, které v Písku postrádáme, a myslíme si, že jejich dodání pomůže vyřešit některé stávající problémy.

V budoucnu by se v okolí „Študárny“ mohl vybudovat příjemný park plný stromů pro **sport** a **relaxaci**, čímž by se celý areál stal příjemným a útulným místem.

6. Zdroje

- [online]. [cit. 2015-11-01]. Dostupné z: <http://www.ulrych-stavitel.cz/cenik.html>
- [online]. [cit. 2015-11-01]. Dostupné z: <http://www.cenikyremesel.cz/ceniky/ostatni-sluzby>
- [online]. [cit. 2015-11-01]. Dostupné z: <http://www.konkursni-noviny.cz/clanek/nestatni-neziskove-organizace-jiz-mohou-dosahnout-na-uver>
- [online]. [cit. 2015-11-01]. Dostupné z: <http://www.csas.cz/banka/nav/podnikatele-firmy-a-instituce/neziskove-organizace/investicni-uver/o-produktu-d00012354>
- [online]. [cit. 2015-11-01]. Dostupné z: http://www.jpvarchitekt.cz/kolik_stoji_architekt.php?ax=1
- [online]. [cit. 2015-11-01]. Dostupné z: <http://www.eu-regaly.cz/konfigurator/konfigurator-1?view=sklad>
- [online]. [cit. 2015-11-01]. Dostupné z: <https://www.alza.cz/pc-sestavy/18842956.htm>
- [online]. [cit. 2015-11-01]. Dostupné z: <http://www.energie123.cz/elektrina/ceny-elektricke-energie/cena-1-kwh/>
- [online]. [cit. 2015-11-01]. Dostupné z: <http://www.vspisek.com/cena-vodneho-a-stocneho>
- [online]. [cit. 2015-11-01]. Dostupné z: <http://usti.idnes.cz/foto.aspx?r=usti-zpravy>
- [online]. [cit. 2015-11-01]. Dostupné z: <http://www.eu-regaly.cz/konfigurator/konfigurator-1?view=sklad>
- [online]. [cit. 2015-11-01]. Dostupné z: <http://zpravy.aktualne.cz/regiony/ustecky/stavba-knihovny-v-decine-se-prodrazila-o-127-milionu/r~i:article:741652/>
- [online]. [cit. 2015-11-01]. Dostupné z: <http://old.stk.cz/Stavby/Stavby.html>
- [online]. [cit. 2015-11-01]. Dostupné z: <http://www.anketovnik.cz/84935775bdbb4daf/results/ae215fcaae16adb3> (pozn. výsledky ankety)
- [online]. [cit. 2015-11-01]. Dostupné z: <https://www.google.cz/maps/place/Obchodn%C3%AD+akademie+a+Jazykov%C3%A1+%C5%A1kola+s+pr%C3%A1vem+st%C3%A1tn%C3%AD+jazykov%C3%A9+zkou%C5%A1ky+P%C3%ADsek/@49.3106877,14.1373241,17z/data=!3m1!4b1!4m2!3m1!1s0x410b7d0b5ebe4c25:0x9b3ffc093cd68029?hl=cs>
- [online]. [cit. 2015-11-01]. Dostupné z: <http://www.sons.cz/zora/>
- [online]. [cit. 2015-11-01]. Dostupné z: <http://www.ktn.cz/>

7. Seznam příloh

Příloha č. 1: Ankety/průzkumy týkající se „Študárny“

Příloha č. 2: Finanční přílohy

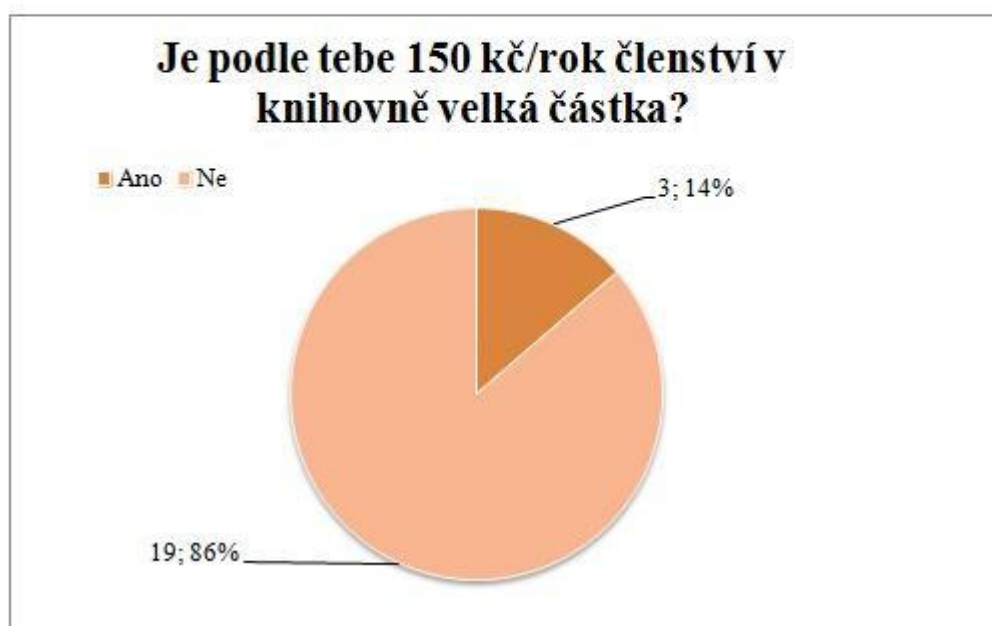
Příloha č. 3: Vizualizace (návrh) vzhledu „Študárny“

Příloha č. 4 Vzor žádosti o sponzorský příspěvek

Tabulka 1 - Anketa o výši ročního poplatku

Členství v knihovně by bylo zpoplatněno částkou 150 Kč/rok.
Je to podle tebe moc velká částka nebo ne?

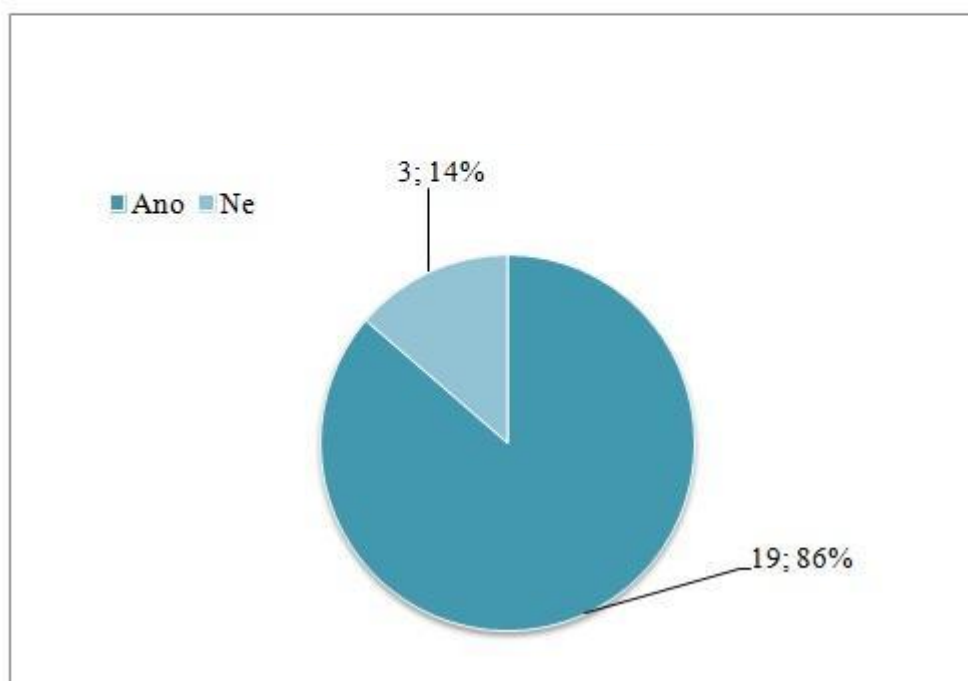
Odpověď	Četnost	%
Ano	3	14
Ne	19	86



vlastní zdroj

Tabulka 2 - Zájem o „Študárnu“

Odpověď	Četnost	%
Ano	19	86
Ne	3	14



vlastní zdroj

Tabulka 3 - Mzdové náklady na říjen

Přehled mzdových nákladů za měsíc říjen

Text	Kč		
	1. zaměstnankyně	2. zaměstnankyně	celkem
Základní měsíční mzda	15000	15000	30000
Hrubá mzda	15000	15000	30000
Základ pro zdravotní a sociální pojištění	15000	15000	30000
Zdravotní pojištění	675	675	1350
Sociální pojištění	975	975	1950
Zdravotní pojištění odváděné zaměstnavatelem	1350	1350	2700
Sociální pojištění odváděné zaměstnavatelem	3750	3750	7500
Základ daně	20100	20100	40200
Zaokrouhlený základ daně	20100	20100	40200
Vypočtená daň	3015	3015	6030
Sleva na poplatníka	2070	2070	4140
Daň po slevách	945	945	1890
Daňové zvýhodnění podle § 35c zákona o dani z příjmů	1117	0	1117
Daň (daňový bonus)	-172	945	773
Čistá mzda	13522	12405	25927
K. výplatě	13522	12405	25927

poznámka: obě zaměstnankyně podepsaly prohlášení k dani; obě mají měsíční pevnou mzdu a mají uzavřený pracovní poměr pracovní smlouvou, 1. zaměstnankyně má 1 dítě

vlastní zdroj

Tabulka 4 – Zahajovací rozvaha

Zahajovací rozvaha

NÁKLADY		VÝNOSY	
Náklady na vybudování	80 000 000 Kč	Dotace z Evropského fondu	68 000 000 Kč
Náklady na vybavení	5 000 000 Kč	Sponzorské dary	17 000 000 Kč
Provozní náklady	240 000 Kč		
Mzdové náklady	360 000 Kč		

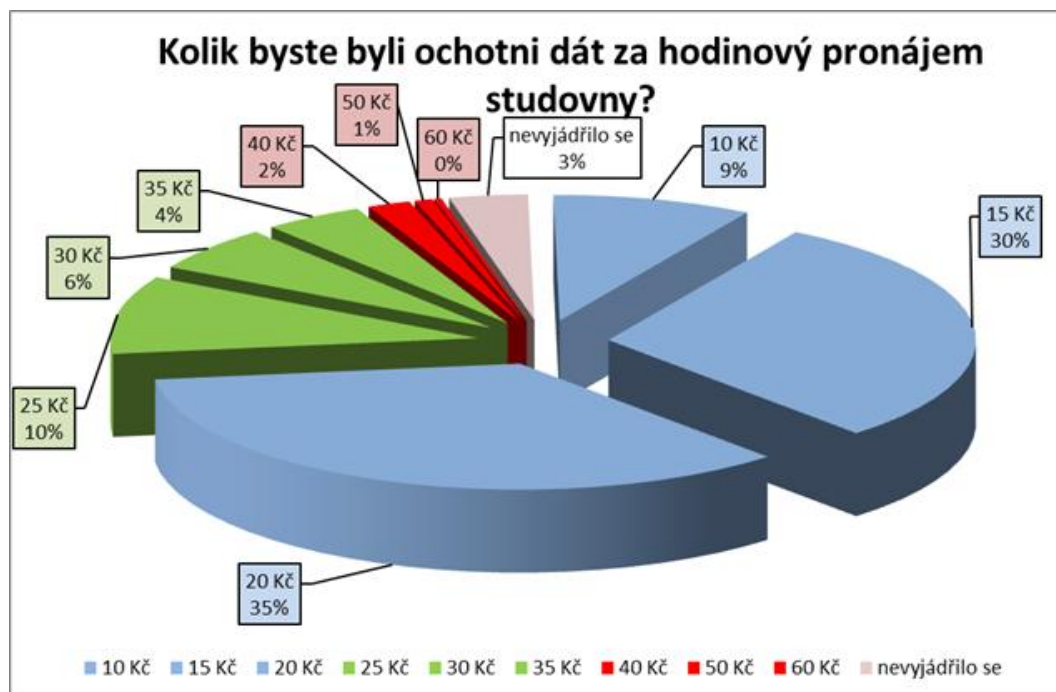
vlastní zdroj

Tabulka 5 - Porovnání cen výrobků

Porovnání cen a dalších parametrů PROJEKTORŮ			
Projektor OPTOMA HD141X		Projektor Acer H5380BD	
Základní údaje:		Základní údaje:	
- full HD 1080p - 3D projekce - ANO - životnost lampy 5000 hodin - rozhraní HDMI - hmotnost 2,5 kg - kontrast 23000:1		- rozlišení 720 p - životnost lampy 6000 hodin - připojení HDTV, HDMI - 3D projekce - ANO - hmotnost 2,45 kg - kontrast 13000:1	
Cena	Doprava	Obchod	
16 990 Kč	zdarma	MALL.CZ	
16 292 Kč	zdarma	LAN-SHOP.CZ	
19 990 Kč	od 75 Kč	CZC.CZ	
Kritérium/obchod	MALL.CZ	LAN-SHOP.CZ	CZC.CZ
Cena	5	5	5
Životnost	3	3	3
Průměr	2,67	2,67	2,67
Kritérium/obchod	MALL.CZ	EURONICS.CZ	VIDEOPROJEKTORY.CZ
Cena	3	3	2
Životnost	2	2	2
Průměr	1,67	1,67	1,33
Životnost	Známka	Cena	Známka
nad 6 501 h	1	do 10 000 Kč	1
od 5 501 h do 6 500 h	2	od 11 001 do 12 000 Kč	2
od 4 501 h do 5 500 h	3	od 12 001 Kč do 14 000 Kč	3
od 3 501 h do 4 500 h	4	od 14 001 Kč do 15 000 Kč	4
do 3500 h	5	nad 15 001 Kč	5
Poznámka: 1 = velmi výborný 2 = výborný 3 = dobrý 4 = dostatečný 5 = špatný			

vlastní zdroj

Tabulka 6 - Průzkum ceny pronájmu studovny



Poznámka: Ankety se zúčastnilo 450 osob.

vlastní zdroj

Tabulka 6 - Vybavení "Študárny" - rozpočet

Vybavení - rozpočet			
název	ks	cena za kus	cena celkem
projektor	2	2,00 Kč	16 299,00 Kč
recepční stůl	1	5 748,00 Kč	5 748,00 Kč
lednice	1	9 990,00 Kč	9 990,00 Kč
kávovar	1	3 399,00 Kč	3 399,00 Kč
židle kancelářská	2	3 545,00 Kč	7 090,00 Kč
dlažba	600	1 037,00 Kč	622 200,00 Kč
stoly do studáren	10	1 890,00 Kč	18 900,00 Kč
židle do studáren	10	592,90 Kč	5 929,00 Kč
zvuková stěna	12	1 000,00 Kč	12 000,00 Kč
lampička do studáren	10	269,00 Kč	2 690,00 Kč
koš	15	29,00 Kč	435,00 Kč
poličky do studoven	10	1 174,00 Kč	11 740,00 Kč
záchody	7	3 890,00 Kč	27 230,00 Kč
židle do sálů	150	2 551,00 Kč	382 650,00 Kč
stoleček do sálů	2	2 123,00 Kč	4 246,00 Kč
židle do sálů (křesílko)	3	5 400,00 Kč	16 200,00 Kč
regály do sálů	2	999,00 Kč	1 998,00 Kč
pytle do relaxační zóny	10	890,00 Kč	8 900,00 Kč
tumikety	2	66 100,00 Kč	132 200,00 Kč
výtah	1	800 000,00 Kč	800 000,00 Kč
stoly do relaxační zóny	4	1 073,00 Kč	4 292,00 Kč
židle do relaxační zóny	15	2 629,00 Kč	39 435,00 Kč
světla do skladu (obdelník)	10	1 319,00 Kč	13 190,00 Kč
umyvadlo	10	1 366,00 Kč	13 660,00 Kč
klimatizace do celé budovy	1	31 546,00 Kč	31 546,00 Kč
kryty na vypínače světel	50	147,00 Kč	7 350,00 Kč
světla do knihovny	10	999,00 Kč	9 990,00 Kč
čipy	10000	47,00 Kč	470 000,00 Kč
čtečka na čipy	2	847,00 Kč	1 694,00 Kč
knihy - odborné	5000	300,00 Kč	1 500 000,00 Kč
knihy s Braillovým písmem	20	400,00 Kč	8 000,00 Kč
světla do sálů	10	1 451,00 Kč	14 510,00 Kč
regály do skladů	15	2 559,00 Kč	38 385,00 Kč
služby za montáž výtahu, dlažby, atd..			100 000,00 Kč
		Celkové náklady na vybavení interiéru:	4 241 896,00 Kč
Poznámka: počty u některých položek jsou odhadované, budeme je řešit dle aktuální situace			

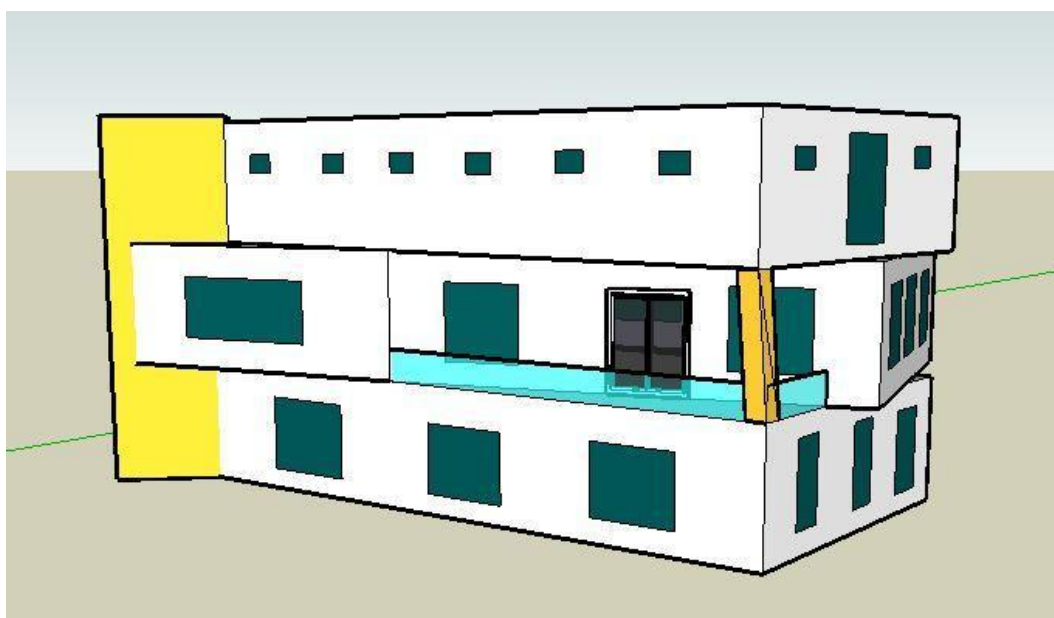
vlastní zdroj

Obrázek 1 – „Študárna“ čelní pohled



vlastní zdroj

Obrázek 2 – „Študárna“ boční pohled



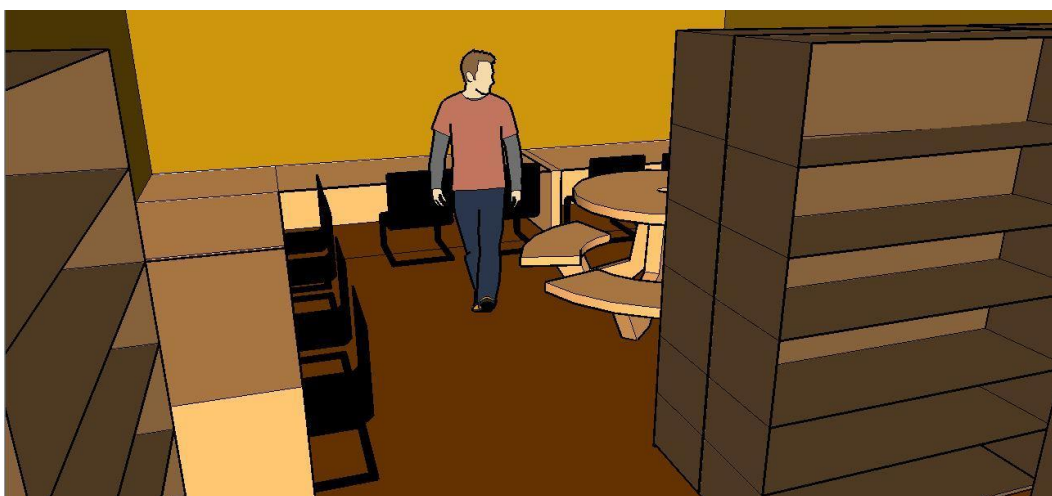
vlastní zdroj

Obrázek 3 – „Študárna“ na místě kde by případně stála



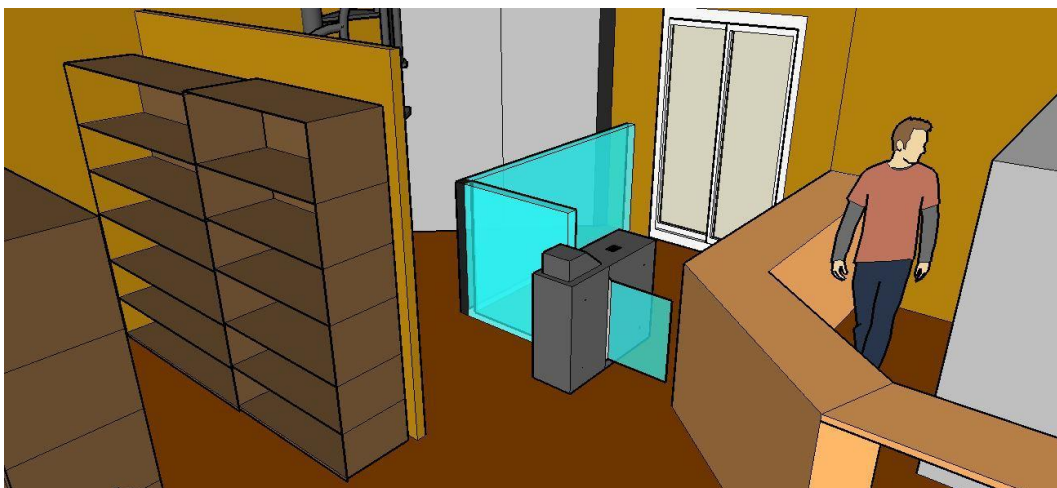
vlastní zdroj

Obrázek 4 - Knihovna - relaxační zóna



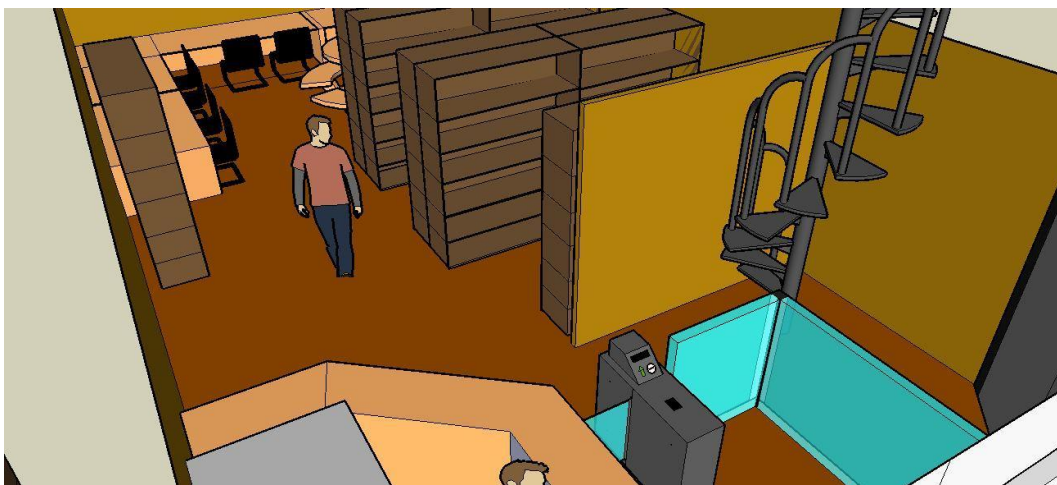
vlastní zdroj

Obrázek 5 - Knihovna - vchod



vlastní zdroj

Obrázek 6 - Knihovna



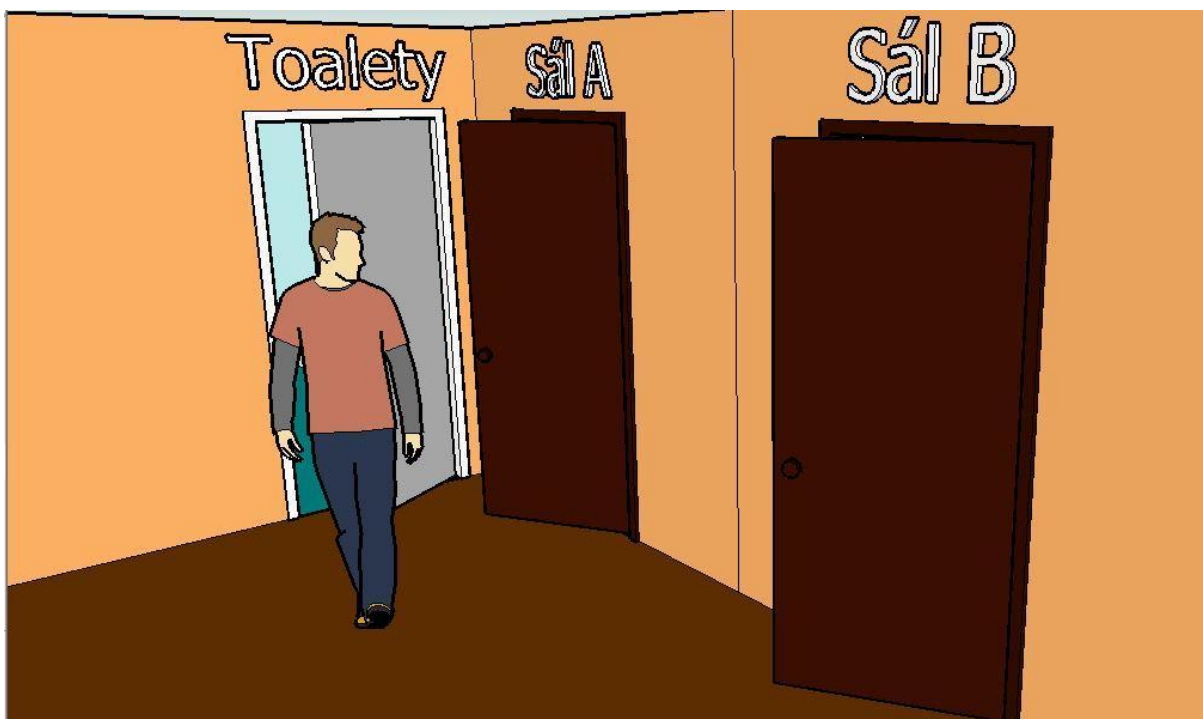
vlastní zdroj

Obrázek 7 - Přednáškový sál menší



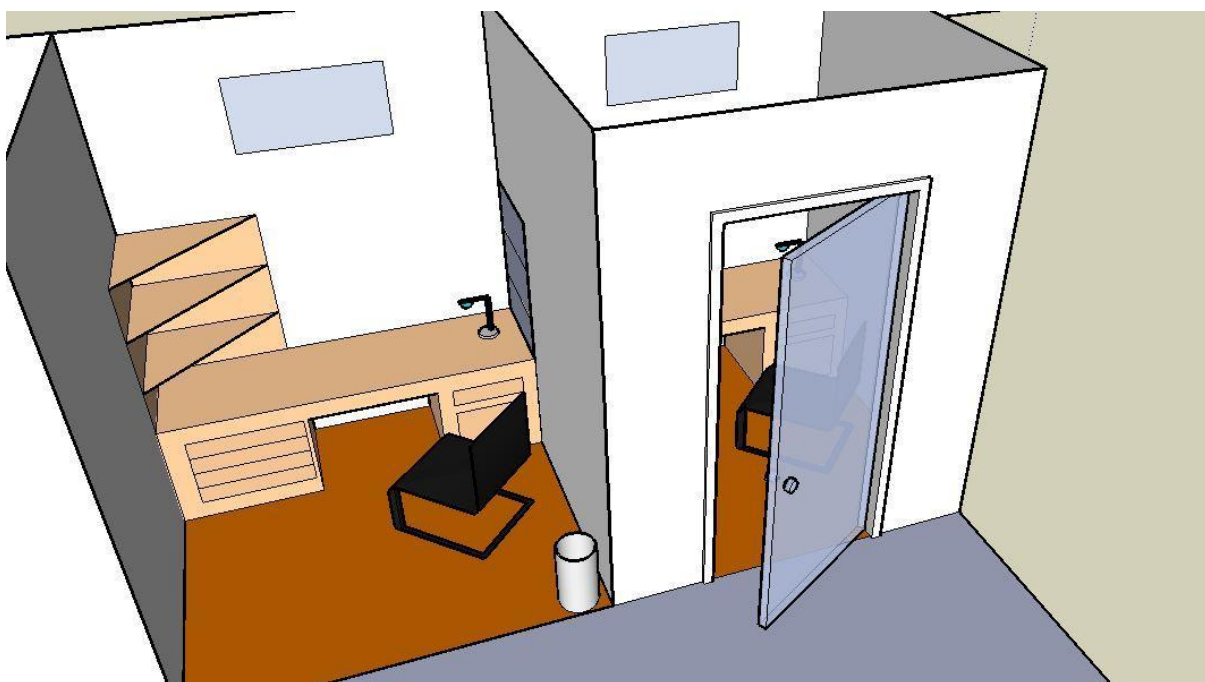
vlastní zdroj

Obrázek 8 - 2. patro



vlastní zdroj

Obrázek 9 - Studovny



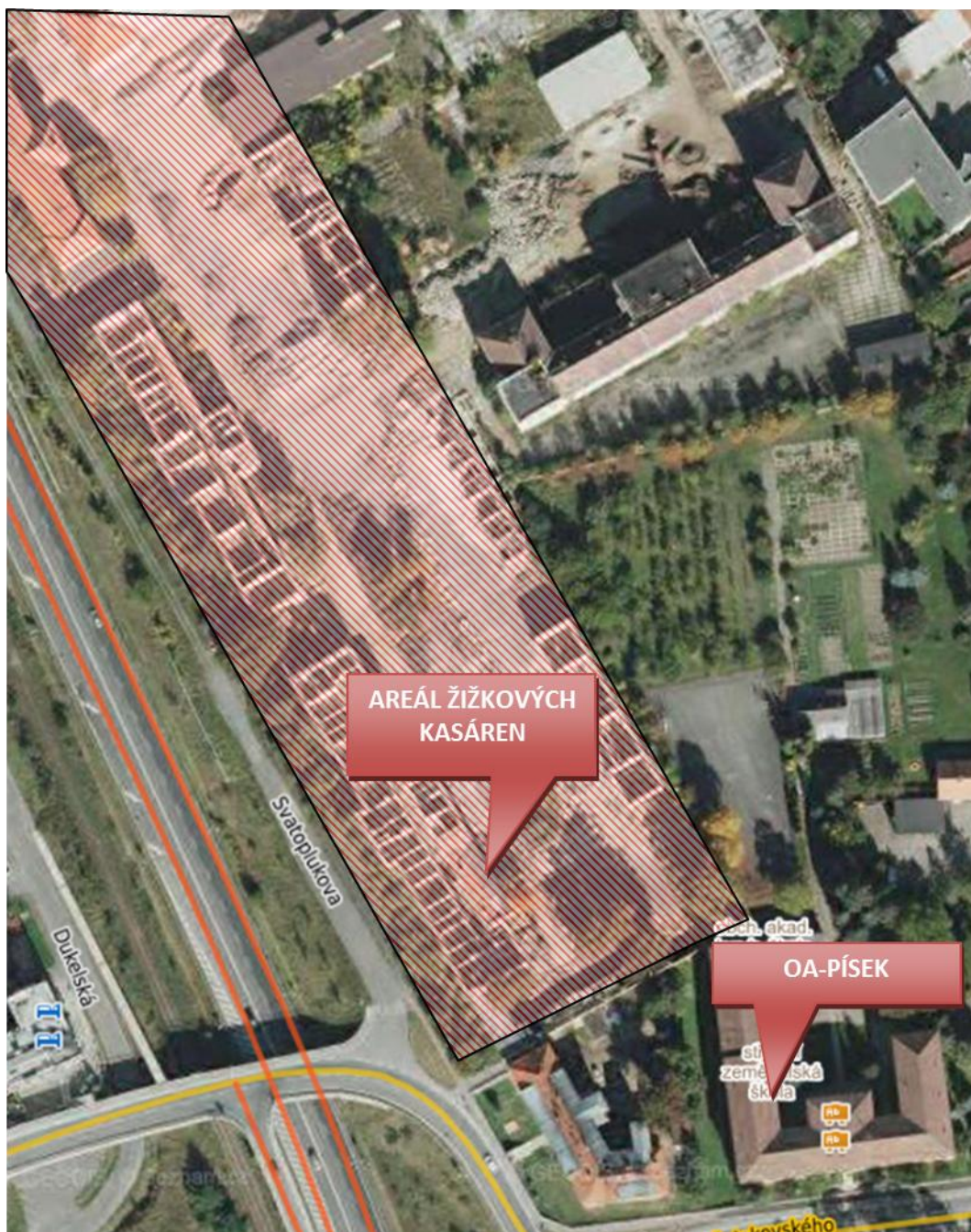
vlastní zdroj

Obrázek 10 - Studovny



vlastní zdroj

Obrázek 11 - Žižkovy kasárny



<http://mapy.cz/zakladni?x=15.6252330&y=49.8022514&z=8-upraveno>

Obrázek 12 - Obchodní akademie a jazyková škola Písek



vlastní zdroj

Žádost o sponzorský příspěvek-1



ŽÁDOST O SPONZORSKÝ PŘÍSPĚVEK

a nabídka na reklamu a propagaci Skupiny ČEZ

ZÁKLADNÍ INFORMACE	
NÁZEV PROJEKTU:	FIKTIVNÍ PROJEKT: Študárna - studij v každém věku
POŽADOVANÁ ČÁSTKA v Kč:	15.000.000,00
PŮBOBNOST PROJEKTU:	<input type="checkbox"/> CELOSTÁTNÍ <input checked="" type="checkbox"/> REGIONÁLNÍ (kra): Jihočeský kraj
KONTAKTNÍ ÚDAJE ŽADATEL	
NÁZEV ORGANIZACE:	Městský úřad Písek
IČ:	00249998
DIČ:	CZ00249998
ULICE:	Velké náměstí
Č.P. / Č. OR.:	114/3
PSČ:	397 19
OBEC:	Písek
KRAJ:	Jihočeský
BĚŽNÝ ÚČET:	19-127271/0100
JE VAŠE ORGANIZACE ZÁKAZNÍKEM ČEZ PRODEJ, s.r.o.?	<input checked="" type="checkbox"/> ANO <input type="checkbox"/> ELEKTŘINA <input type="checkbox"/> PLYN <input type="checkbox"/> NE
ZÍSKALA VAŠE ORGANIZACE V MINULOSTI PŘÍSPĚVEK OD SKUPINY ČEZ?	<input checked="" type="checkbox"/> ANO <input type="checkbox"/> NE
KONTAKTNÍ OSOBA	
TITUL, JMÉNO A PŘÍJMENÍ:	Jan Mašát
E-MAIL:	jan.masat1@gmail.com
TELEFON:	607138115
INFORMACE O PROJEKTU	
NÁZEV PROJEKTU:	FIKTIVNÍ PROJEKT: Študárna - studij v každém věku
POŽADOVANÁ ČÁSTKA:	15.000.000,00
ROZPOČET CELÉHO PROJEKTU:	85000000
STRUČNÝ POPIS PROJEKTU (max. 500 znaků):	
<p>Navázali jsme kontakt s paní Lenkou Hybšovou, která nám navrhla poslat žádost o příspěvek.</p> <p>Rozhodli jsme se využít objekt bývalých kasáren. Zde bychom rádi vybudovali Studentský dům. Jednalo by se o víceúčelovou budovu sloužící k usnadnění přístupu k odborným studijním materiálům a zpřijemnění studia. Studentský dům by byl sestaven ze tří pater a podzemí. V jednotlivých patrech bychom našli studovny, přednáškové sály či menší knihovnu. V podzemí by byl umístěn sklad pro knihy.</p>	
MÍSTO KONÁNÍ / KRAJ:	Jihočeský kraj
TERMÍN KONÁNÍ:	
TYP PROJEKTU:	
OBLAST ŽÁDOSTI:	Vzdělávání
PŘEDPOKLÁDANÝ POČET NÁVŠTĚVNÍKŮ AKCE:	1000
PŘEDPOKLÁDANÝ POČET OSLOVENÝCH OSOB V SOUBĚŽNOSTI S PODPOROU AKCE:	2000
DOBA EXISTENCE PROJEKTU:	
VSTUPNÉ NA AKCI:	100-150 Kč
POČET PŘEDPOKLÁDANÝCH SPONZORŮ / PARTNERŮ:	1-5

Žádost o sponzorský příspěvek-2

NABÍDKA PROPAGACE SKUPINY ČEZ NA PODPOŘENÉM PROJEKTU	
FORMA NABÍZENÉHO PARTNERSTVÍ:	
ODHADOVANÁ HODNOTA MEDIÁLNÍHO POKRYTÍ VAŠEHO PROJEKTU v Kč:	
MÉDIA	
TELEVIZE: <input checked="" type="checkbox"/> ANO <input type="checkbox"/> NE	NÁZEV TELEVIZNÍ STANICE: Regionální televize
	NÁZEV RUBRIKY: ROZSAH:
	VČETNĚ MOŽNOSTI PROPAGACE SKUPINY ČEZ: <input checked="" type="checkbox"/> ANO <input type="checkbox"/> NE
ROZHLAS: <input type="checkbox"/> ANO <input checked="" type="checkbox"/> NE	NÁZEV ROZHLASOVÉ STANICE:
	NÁZEV RUBRIKY: ROZSAH:
	VČETNĚ MOŽNOSTI PROPAGACE SKUPINY ČEZ: <input type="checkbox"/> ANO <input type="checkbox"/> NE
TIŠTĚNÁ MÉDIA: <input checked="" type="checkbox"/> ANO <input type="checkbox"/> NE	NÁZEV PERIODIKA: PÍSECKÝ DENÍK
	NÁZEV RUBRIKY: ROZSAH:
	VČETNĚ MOŽNOSTI PROPAGACE SKUPINY ČEZ: <input type="checkbox"/> ANO <input type="checkbox"/> NE
INTERNETOVÁ MÉDIA: <input checked="" type="checkbox"/> ANO <input type="checkbox"/> NE	NÁZEV SERVERU: denik.cz
	NÁZEV RUBRIKY: ROZSAH:
	VČETNĚ MOŽNOSTI PROPAGACE SKUPINY ČEZ: <input type="checkbox"/> ANO <input type="checkbox"/> NE
DALŠÍ TISKOVINY: <input checked="" type="checkbox"/> BILLBOARD <input checked="" type="checkbox"/> PLAKÁT <input type="checkbox"/> ROLL-UP <input checked="" type="checkbox"/> PROGRAMOVÉ BROŽURY	
<input type="checkbox"/> SBORNÍKY <input checked="" type="checkbox"/> LETÁKY <input checked="" type="checkbox"/> POZVÁNKY <input checked="" type="checkbox"/> VSTUPENKY	
<input type="checkbox"/> JINÉ (specifikujte):	
INTERNET: WWW STRÁNKY PROJEKTU:	
DALŠÍ WWW STRÁNKY:	https://www.facebook.com/studarna/?ref=aymt_homepage_panel
SPECIFIKACE MÍSTA KONÁNÍ AKCE:	Svatoplukova 211/1 397 01 Písek
KOLIK % Z CELKOVÉ REKLAMNÍ PLOCHY NABÍZÍTE SKUPINĚ ČEZ:	50
JINÉ (max. 150 znaků):	
OSTATNÍ MOŽNOSTI	
EXKLUZIVITA V ENERGETICKÉM SEKTORU PRO SKUPINU ČEZ	<input type="checkbox"/> ANO <input checked="" type="checkbox"/> NE
DIRECT MARKETING	<input checked="" type="checkbox"/> ANO <input type="checkbox"/> NE
PRÁVO UŽÍVAT NAHRÁVKY A FOTOGRAFIE Z PODPOŘENÉ AKCE BEZ DALŠÍCH PLATEB	<input checked="" type="checkbox"/> ANO <input type="checkbox"/> NE
MOŽNOST VYUŽÍTÍ NAŠEHO PROMOTÝMU ČI STÁNKU V MÍSTĚ KONÁNÍ AKCE BEZ DALŠÍCH PLATEB	<input checked="" type="checkbox"/> ANO <input type="checkbox"/> NE
GUEST SERVIS V RÁMCI AKCE	<input checked="" type="checkbox"/> ANO <input type="checkbox"/> NE
BEZPLATNÉ POSKYTNUTÍ VSTUPENEK PRO NAŠE PARTNERY, ZÁKAZNÍKY, DO SOUTĚŽÍ...	<input checked="" type="checkbox"/> ANO <input type="checkbox"/> NE
POZNÁMKA (max. 400 znaků):	
18.1.2015	ULOŽIT VYTISKNOUT

*grafický návrh „Študárny“ slouží pouze pro lepší představivost a není závazný

*všechny náklady jsou pouze naším odhadem