

# VÝVOJ REALIZACE NSRR V OBDOBÍ 2007–2012

LEDEN 2013

Ministerstvo pro místní rozvoj  
Odbor řízení a koordinace NSRR  
Staroměstské náměstí 6  
110 15 Praha 1

E-mail: [nok@mmr.cz](mailto:nok@mmr.cz)

**Vydáno MMR-NOK 26. února 2013**

Zpracovali Ing. Martina Honců, Mgr. Tomáš Novotný, Mgr. Veronika Nožičková a Ing. Kateřina Yonová

## VÝVOJ REALIZACE NSRR V OBDOBÍ 2007–2012

---

V současném programovém období 2007–2013 bylo na realizaci kohezní politiky v České republice (dále také ČR) určeno **26,7 mld. EUR** (přepočteno kurzem ke konci roku 2012 zhruba 784,2 mld. Kč<sup>1</sup>). Tyto prostředky z evropského rozpočtu jsou v unijním kontextu **určeny na vyrovnávání resp. snižování rozdílů** mezi jednotlivými členskými státy. Česká republika cíle kohezní politiky naplňuje prostřednictvím **17 operačních programů** (dále také OP) v gesci českých řídicích orgánů. Jsou jimi osm tematických OP, sedm regionálních OP a dva pražské OP<sup>2</sup>. Právě **operační programy jsou nástroje realizace kohezní politiky v ČR, přes tyto programy jsou příjemcům distribuovány prostředky ze Strukturálních fondů (ESF, ERDF) a Fondu soudržnosti** (dále SF / FS).

Kapitola poskytuje **přehled o vývoji čerpání SF / FS a národních zdrojů** v průběhu uplynulých šesti let programového období 2007–2013, tedy od počátku programového období v roce 2007 do konce roku 2012, a to z pohledu finančního i věcného pokroku.

V rámci **finančního pokroku** tento přehled postihuje dynamiku vývoje a stav implementace NSRR a jednotlivých operačních programů na základě klíčových ukazatelů o stavu čerpání finančních prostředků ze SF / FS, které odpovídají jednotlivým hlavním fázím projektového cyklu a samotnému procesu čerpání. Jedná se o ukazatele „podané žádosti“, „projekty s vydaným Rozhodnutím / podepsanou Smlouvou“, „prostředky proplacené příjemcům“ a „certifikované výdaje předložené EK“. Do analýzy vstupují informace o počtu projektů v jednotlivých stavech a objemu finančních prostředků v Kč, finanční prostředky obsahují informaci o příspěvku EU a také národních zdrojích, které byly využity na spolufinancování. Pro zhodnocení vývoje realizace NSRR je využit analyticko-syntetický postup a základní statistické metody, zejména index změny.

Součástí informace o finančním pokroku je také zhodnocení naplňování **pravidla n+3 / n+2**, které je legislativně zakotveno v oddíle 7 "Automatické zrušení závazku" (články 93-97) Obecného nařízení. Podle tohoto pravidla musí být alokace podpory pro n-tý rok vyčerpána v následujících třech / dvou kalendářních letech. Znamená to, že alokace podpory na daný rok je snížena o nevyčerpané finanční prostředky a tyto jsou navraceny zpět do rozpočtu EU. Hodnocení je provedeno na základě relativních ukazatelů vyjadřující podíl certifikovaných prostředků na alokaci OP v porovnání s jednotlivými limity čerpání pro daný rok implementace.

V případě **věcného pokroku** se jedná o vývoj plnění čtyř strategických cílů NSRR. Pokrok je zachycen na základě klíčových ukazatelů dostupných v oblasti věcného hodnocení, kterými jsou „*cílová hodnota*“, „*závazek příjemců*“ a „*dosažená hodnota*“ indikátoru. Plnění cílů NSRR je hodnoceno na úrovni vybraných projektových indikátorů, a to na základě změny závazků příjemců a dosažených hodnot.

---

<sup>1</sup> 1 EUR = 25,14 CZK

<sup>2</sup> Příhraniční regiony mají dále možnost čerpat finanční podporu OP přeshraniční spolupráce, jedná se o Slovensko, Rakousko, Sasko, Bavorsko a Polsko, se započtením těchto OP mají čeští žadatelé možnost využít finanční prostředky ve 24 OP.

V neposlední řadě je pokrok v čerpání zhodnocen na základě **rozložení finančních prostředků ze SF / FS na území ČR**. Pro zobrazení prostorového rozložení byla využita kartografická metoda kartogramu. Pro účely hodnocení byly využity informace na úrovni ukazatele „projekty s vydaným Rozhodnutím / podepsanou Smlouvou“, finanční prostředky jsou do jednotlivých obcí zařazeny na základě informace o místě realizace daného projektu.

Hlavním zdrojem dat jsou souhrnné údaje na úrovni NSRR prezentované v Měsíční monitorovací zprávě o čerpání SF / FS (dále MMZ) od jejího prvního vydání v lednu 2008, v případě věcného pokroku jsou použita data prezentovaná v MMZ od ledna 2011.

## SOUHRNNÝ PŘEHLED ČERPÁNÍ

V roce 2012 se aktuální programové období 2007–2013 dostalo na konec své druhé třetiny. Od počátku programového období na začátku 2007 byly do konce roku 2012 žadatelům o podporu z prostředků kohezní politiky přiděleny tři čtvrtiny prostředků, které má ČR na programové období 2007–2013 k dispozici. Za uplynulý rok bylo vydáno dalších téměř 6,5 tis. Rozhodnutí / Smluv o poskytnutí dotace v hodnotě 80,5 mld. Kč. Meziročně došlo k navýšení objemu finančních prostředků krytých Rozhodnutím / Smlouvou o 14,3 %.

Téměř čtvrtina finančních prostředků se nachází v projektech, které byly ukončeny a další desítky projektů svou realizaci každý měsíc končí. V roce 2012 bylo na účty příjemců proplaceno 99,9 mld. Kč, což činí meziroční nárůst o 32,4 %. Zrealizované, proplacené a zkontrolované výdaje jsou následně zasílány EK k proplacení. Ke konci roku 2012 bylo připraveno k proplacení EK (tzv. certifikované výdaje) 233,9 mld. Kč, což je téměř 30 % celkové alokace na programové období. Na konci roku 2012 byla ČR opět konfrontována s plněním pravidla n+3 a pozitivní zprávou je, že limit čerpání v roce 2012 naplnily všechny operační programy a ČR tak nepřišla o žádné finanční prostředky ze SF / FS. V loňském roce ČR zaslala EK k proplacení 95,2 mld. Kč, což je téměř dvojnásobný nárůst vůči roku 2011, kdy EK obdržela od ČR žádosti o platby v hodnotě 49,6 mld. Kč.

Kromě finančního plnění je sledováno i to, co se podařilo za prostředky ze SF / FS postavit, zrekonstruovat či vybudovat. Každý podpořený projekt musí mít jasně stanovený cíl, který je v souladu s hlavními směry kohezní politiky ČR, tento cíl je vyjádřen kvantifikovanými indikátory, které musí projekt naplnit.

Významný nárůst v plnění indikátorů jen sledován v oblasti podnikání a podpory malých a středních podniků (dále MSP), která je jednou ze stěžejních oblastí podporovaných v NSRR. Dobře fungující sektor MSP je nezbytný pro ekonomický růst ČR. I přes komplikace s pozastavením některých programů OP Podnikání a inovace ve spojitosti s vyjednáváním k ČMZRB a. s., byl v roce 2012 v podpoře podnikání a MSP zaznamenán pozitivní trend v plnění věcných cílů.

Další důležitou oblastí je zvyšování zaměstnanosti a zaměstnatelnosti. Operační programy přispívají k této aktivitě tvorbou nových pracovních míst. Tvorba nových pracovních míst se prolíná téměř všemi

činnostmi podporovanými z NSRR. K tvorbě nejvyššího počtu pracovních míst dochází v OP Lidské zdroje a zaměstnanost v oblasti zaměřené na zvyšování zaměstnanosti a zaměstnatelnosti. Nemalý počet pracovních míst je tvořen také v aktivitách zaměřených na podporu podnikání, výzkum a vývoj a cestovních ruch. V roce 2012 bylo celkem vytvořeno 15,5 tis. pracovních míst, což představuje 19,2% nárůst dosažené hodnoty oproti hodnotě cílové (80,8 tis.), nejvyšší procentuální nárůst byl v sektoru VaV. Oproti roku 2011, kdy bylo vytvořeno 16,7 tis. pracovních míst jde o mírný pokles, který odráží snížení tempa nárůstu pracovních míst v OP Lidské zdroje a zaměstnanost v roce 2012 oproti roku předchozímu (v rámci OP Lidské zdroje a zaměstnanost již byl dokončen největší projekt generující pracovní místa, nyní dochází k realizaci menších projektů).

V projektech na zlepšování dopravní infrastruktury ČR dochází u některých projektů k závěrečné fázi, a tím i nárůstu dosažených hodnot indikátorů. V roce 2012 bylo v projektech OP Doprava postaveno 79,1 km nových silnic, což představuje 46,0% nárůst dosažené hodnoty v porovnání s hodnotou cílovou (172,0 km) a k rekonstrukci 7,1 km železničních tratí (1,6% nárůst cílové hodnoty). Oproti roku 2011, kdy bylo postaveno 37,1 km silnic a nedošlo k rekonstrukci železničních tratí, došlo ke značnému nárůstu.

V oblasti životního prostředí byl evidován v průběhu roku 2012 pozitivní vývoj a nárůst dosažených hodnot indikátorů. Jednou z aktivit, která v roce 2012 zaznamenává pozitivní vývoj je výstavba a rekonstrukce čistíren odpadních vod (dále ČOV). Tato aktivita se dlouhodobě potýká s problémy a nízkými vykazovanými hodnotami (závazků příjemců, i dosažených hodnot).

## FINANČNÍ POKROK

### Vývoj podaných žádostí

První **výzvy** k podávání žádostí o podporu ze SF / FS a národních zdrojů řídicí orgány / zprostředkující subjekty (dále ŘO, resp. ZS) vyhlášovaly od počátku roku 2007, tedy ještě v době, kdy probíhalo schvalování programové dokumentace jednotlivých OP Evropskou komisí (dále také EK). První **projektové žádosti** byly ze strany žadatelů o podporu připravovány již v průběhu roku 2007. V lednu 2008 tak bylo předloženo 150 žádostí o podporu. Do konce roku 2008 pak žadatelé předložili přes 14 tis. žádostí a v prosinci 2009 se tento počet více než zdvojnásobil na 31 tis. žádostí. V průběhu dalšího roku se jejich počet navýšil o dalších téměř 13 tisíc. Na konci roku 2010 tak bylo od počátku programového období podáno více než 43 tis. žádostí o dotaci s nárokem téměř 1 000,0 mld. Kč. Na konci roku 2011 již bylo podáno více než 74 tis. žádostí v celkové výši přes 1 100,0 mld. Kč. V roce 2012 žadatelé podali dalších více než 17 tis. žádostí o dotaci. Od počátku programového období do konce roku 2012 je evidováno celkem 92 083 podaných žádostí o podporu v souhrnné výši 1 343,2 mld. Kč ze SF / FS a národních zdrojů.

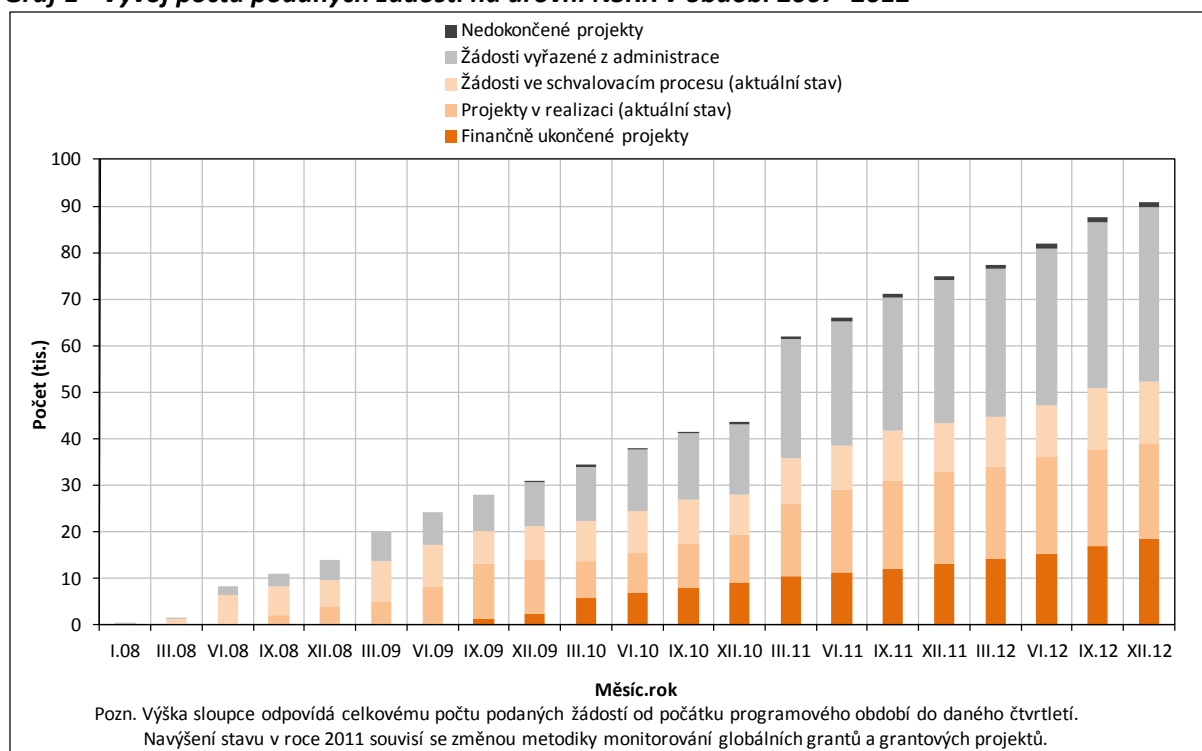
Stálý růst počtu podaných žádostí svědčí o přetrvávajícím vysokém zájmu žadatelů o čerpání finančních prostředků ze SF / FS a národních zdrojů. V předposledním roce programového období u všech

operačních programů objem finančních prostředků v podaných žádostech převyšuje celkovou alokaci OP na celé období implementace<sup>3</sup>. Tato skutečnost ovšem neznamená, že už není možné dále žádat o poskytnutí dotace z fondů EU a národních zdrojů.

Každá podaná žádost o dotaci prochází **schvalovacím procesem**, během kterého je žádost kontrolována a hodnocena z hlediska splnění podmínek výzvy a dalších předem stanovených kritérií. Tudíž ne každá projektová žádost je schválena ke spolufinancování ze SF / FS a národních zdrojů. Jednotlivé OP stále disponují částí alokace, kterou řídicí orgány plánují rozdělit v tomto nebo v následujících letech implementace. K rozdělení zbývá ještě 18 % celkové alokace období 2007–2013. Nejvíce disponibilních prostředků zbývá rozdělit v OP Životní prostředí, ROP Střední Morava, OP Technická pomoc a OP Praha–Konkurenceschopnost. Ostatní OP již mají zazávkováno více než 80 % své alokace. Stále lze tedy žádat o poskytnutí dotace ze SF / FS a národních zdrojů v rámci aktuálně vyhlášených nebo plánovaných výzev jednotlivých OP<sup>4</sup>.

Od počátku programového období do konce roku 2012 byla během schvalovacího procesu **vyřazena z administrace** necelá polovina podaných žádostí, ve finančním vyjádření se jedná o více než jednu třetinu požadovaných finančních prostředků.

**Graf 1 - Vývoj počtu podaných žádostí na úrovni NSRR v období 2007–2012**



Zdroj: MSC2007

<sup>3</sup> Blíže MMZ, kapitola „Realizace NSRR – Finanční pokrok“.

<sup>4</sup> Blíže je stav schválených projektů upřesněn v kapitole Vývoj projektů s Rozhodnutím / Smlouvou o poskytnutí dotace.

## Vývoj projektů s Rozhodnutím / Smlouvou o poskytnutí dotace

Poté, co projektová žádost úspěšně projde celým schvalovacím procesem, tedy splní veškeré formální náležitosti a podmínky přijatelnosti, získá dostatečné bodové ohodnocení a je doporučena ke spolufinancování, ŘO / ZS uzavře s žadatelem, resp. s příjemcem **právní akt o poskytnutí dotace ze SF / FS a národních zdrojů** (vydáno Rozhodnutí / podepsána Smlouva o poskytnutí dotace, dále také schválené projekty).

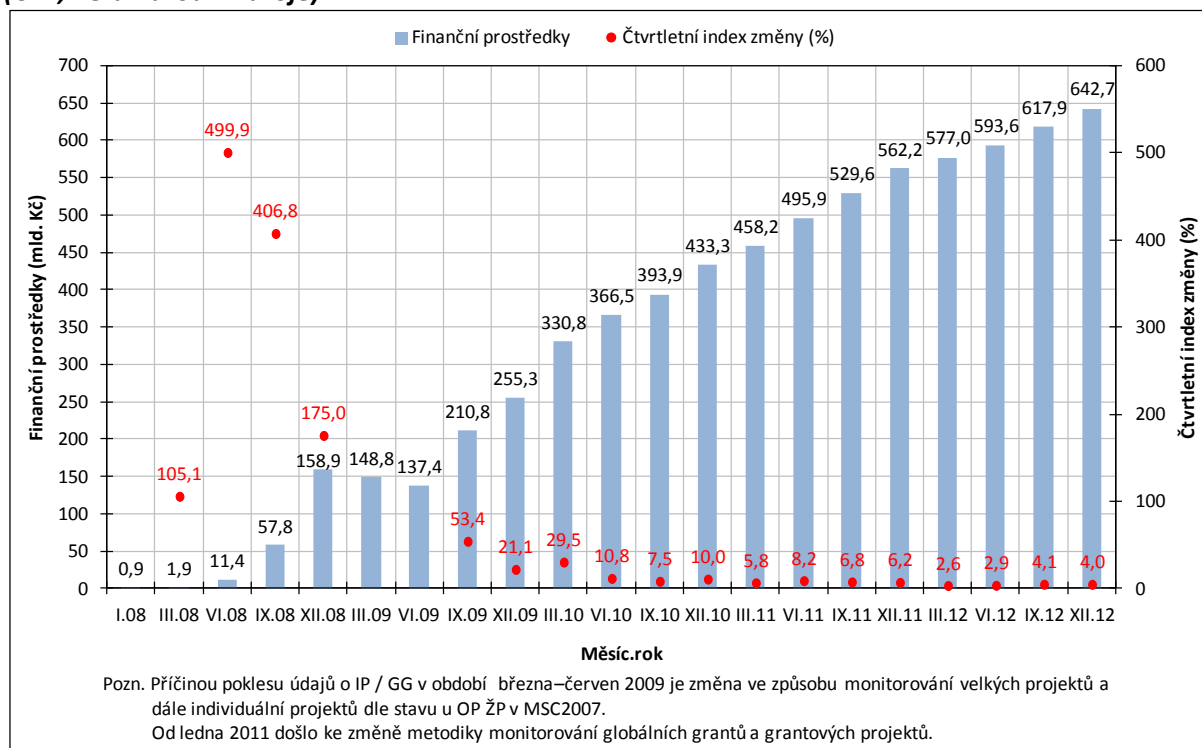
V procesu čerpání SF / FS se jedná o klíčový akt, který je základním předpokladem pro úspěšné vyčerpání všech poskytnutých finančních prostředků z fondů EU a současně pro naplnění věcných cílů NSRR a kohezní politiky EU v tomto programovém období.

Od vydání Rozhodnutí / Smlouvy o poskytnutí dotace začíná **fáze fyzické a finanční realizace projektu**<sup>5</sup>. Příjemce pravidelně předkládá žádosti o platbu a zprávy o pokroku na ŘO / ZS a ten veškeré tyto skutečnosti administruje. Po ukončení těchto činností, tedy po fyzické realizaci projektu a certifikaci všech vynaložených výdajů, ještě u každého projektu pokračuje doba udržitelnosti.

---

<sup>5</sup> V rámci této analýzy jsou termínem projekt myšleny **individuální projekty a grantové projekty, realizované v rámci globálních grantů**. Individuální projekty jsou projekty s přímým způsobem financování, kdy konečný příjemce je zároveň konečným uživatelem, který obdrží podporu. Grantové projekty jsou projekty realizované v rámci globálního grantu, kde zprostředkovatelem finančních prostředků je nositel globálního grantu. Globální granty jsou realizovány v OP Vzdělávání pro konkurenceschopnost a OP Lidské zdroje a zaměstnanost. Od roku 2008 do roku 2010 byl počet projektů uváděn jako součet individuálních projektů a globálních grantů, od roku 2011 došlo ke změně metodiky a počet projektů je uváděn jako součet individuálních a grantových projektů (viz Graf 1).

**Graf 2 - Vývoj prostředků krytých Rozhodnutím / Smlouvou o poskytnutí dotace v období 2007–2012 (CZK, EU a národní zdroje)**



Zdroj: MSC2007

Zatímco v lednu 2008 bylo schváleno ke spolufinancování ze SF / FS a národních zdrojů 25 projektů s finančním nárokem 0,9 mld. Kč (0,2 % celkové alokace NSRR na programové období 2007–2013), tak v prosinci stejného roku bylo vydáno Rozhodnutí / podepsána Smlouva o poskytnutí dotace už na více než 4 tis. projektů v celkové hodnotě téměř 160 mld. Kč (19,1 % celkové alokace NSRR). Na konci roku 2009 to bylo 3,5krát více, tedy přes 14 tis. projektů v hodnotě 255 mld. Kč (31,1 % celkové alokace NSRR). Do konce roku 2010 se stav schválených projektů navýšil o dalších téměř 6 tis. na necelých 20 tis. schválených projektů v hodnotě 433,3 mld. Kč (55,4 % celkové alokace NSRR). Na konci roku 2011 již bylo schváleno více než 33. tis. projektů v celkové hodnotě 562,2 mld. Kč, tzn. 70,5 % celkové alokace NSRR. **V průběhu roku 2012** se stav schválených projektů navýšil o téměř 6,6 tis. na 40 149 projektů ve výši 642,7 mld. Kč.<sup>6</sup>

V porovnání s rokem 2011 došlo k poklesu tempa schvalování nových projektů. Důvodem poklesu je pokrok v implementaci jednotlivých OP, kdy je již více než tři čtvrtiny prostředků zazávazkovaných v jednotlivých projektech a nyní probíhá jejich realizace. ŘO proto v nových výzvách alokují mnohem nižší finanční prostředky.

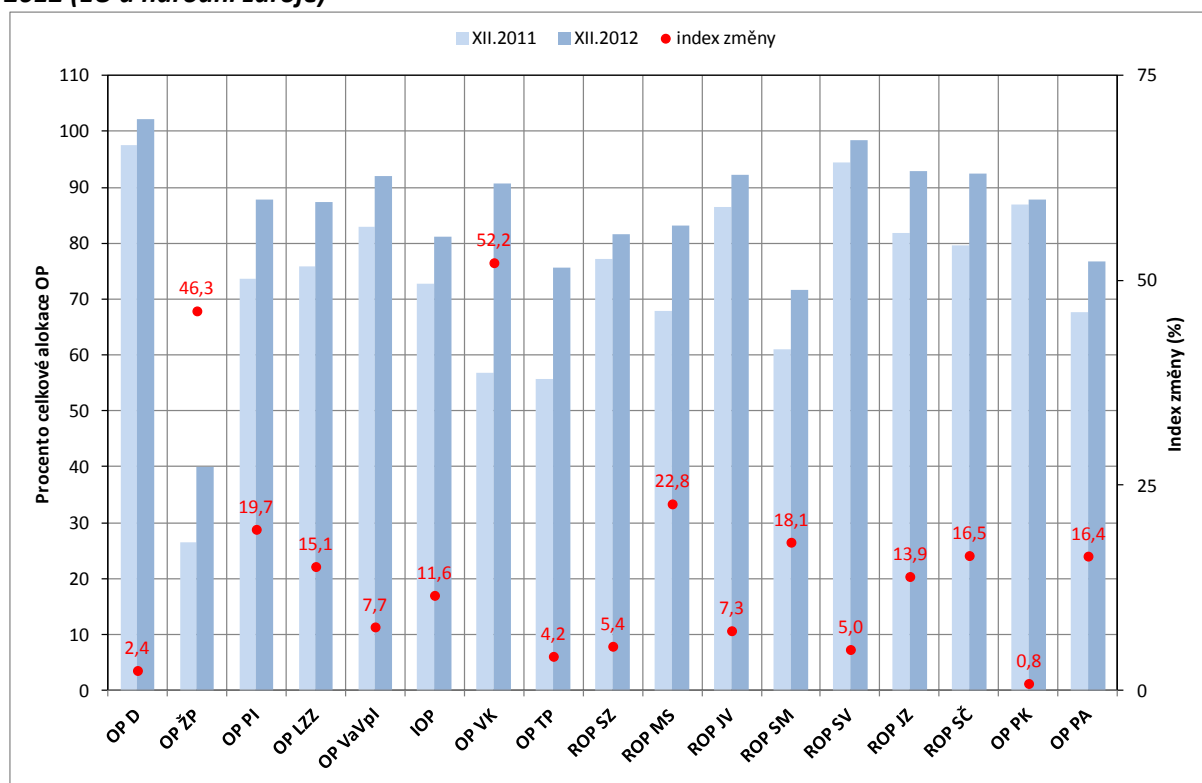
V průběhu roku 2012 došlo k navýšení objemu schválených finančních prostředků na úrovni všech OP v řádu procent (Graf 3). Největší nárůst byl zaznamenán u OP Vzdělávání pro konkurenceschopnost (navýšení o 52,2 %) a OP Životní prostředí (navýšení o 46,3 %). Nižší dynamiku (v řádu jednotek procent) ve sledovaném stavu vykazují za uplynulý rok operační programy OP Doprava, OP Praha–

<sup>6</sup> Současně bylo v rámci OP Vzdělávání pro konkurenceschopnost a OP Lidské zdroje od počátku programového období do 6. února 2013 schváleno 105 globálních grantů ve výši 32,4 mld. Kč.



Konkurenceschopnost, OP Výzkum a vývoj pro inovace, OP Technická pomoc, ROP Severozápad, ROP Jihovýchod a ROP Severovýchod, což je dáno tím, že již mají významnou část své celkové alokace krytou Rozhodnutím / Smlouvou o poskytnutí dotace.

**Graf 3 - Vývoj prostředků krytých Rozhodnutím / Smlouvou o poskytnutí dotace na úrovni OP v roce 2012 (EU a národní zdroje)**



Zdroj: MSC2007

## Velké projekty

V roce 2012 byl zaznamenán také pozitivní vývoj v oblasti schvalování **velkých projektů**, které se významně podílí na implementaci tří operačních programů, které jsou realizovány v rámci NSRR (OP Doprava, OP Životní prostředí a OP Výzkum a vývoj pro inovace). V roce 2012 EK schválila další 4 velké projekty a jejich celkový počet se navýšil na 29. Všechny 4 velké projekty byly schváleny v OP Doprava. Od počátku programového období do konce roku 2012 bylo v OP Doprava schváleno celkem 17 projektů v celkové hodnotě 61,5 mld. Kč, tzn. 35,8 % celkové alokace OP Doprava. V případě OP Životní prostředí a OP Výzkum a vývoj pro inovace se počet schválených velkých projektů EK v roce 2012 nezměnil. V OP Životní prostředí bylo doposud schváleno 6 žádostí o realizaci velkých projektů v hodnotě 4,8 mld. Kč, tzn. 3,3 % celkové alokace OP. V OP Výzkum a vývoj pro inovace bylo schváleno také 6 projektů v celkové hodnotě 21,0 mld. Kč, což představuje 34,3 % alokace tohoto OP.

## Vývoj finančně ukončených projektů

S postupujícími roky programového období se zvyšuje také počet **finančně ukončených projektů**. Po ukončení fyzické realizace projektu je předkládána tzv. závěrečná monitorovací zpráva a závěrečná

žádost o platbu. Závěrečná monitorovací zpráva je poslední předkládanou monitorovací zprávou ve fázi realizace projektu a je v ní kladen důraz na zhodnocení úspěšnosti projektu<sup>7</sup>. Spolu se závěrečnou monitorovací zprávou je předkládána také závěrečná žádost o platbu. Po jejím proplacení je projekt považován za finančně ukončený.

Na konci roku 2009 byly veškeré realizační a administrativní činnosti ukončeny přibližně u 2,5 tis. projektů v celkové hodnotě 9,5 mld. Kč, tedy u téměř každého šestého projektu s Rozhodnutím / Smlouvou. Do konce roku 2010 bylo finančně ukončeno přes 9 tis. projektů v hodnotě 73 mld. Kč, tedy dohromady necelá polovina z tehdejšího celkového počtu schválených projektů. Na konci roku 2011 bylo evidováno přes 13 tis. finančně ukončených projektů v hodnotě 131,2 mld. Kč, tedy každý druhý schválený projekt. Na konci roku 2012 bylo finančně ukončeno již 18 610 projektů v hodnotě 208,2 mld. Kč, tedy téměř polovina počtu všech schválených projektů.

## Vývoj nedokončených projektů

Ne všechny projekty dospějí do stavu finančního ukončení. Ke konci roku 2010 bylo **nedokončeno** necelých 500 schválených projektů v celkové hodnotě 3,6 mld. Kč, tj. 0,8 % schválených finančních prostředků. Na konci roku 2011 stoupl počet nedokončených projektů na 813 v celkové hodnotě 6,8 mld. Kč. V průběhu roku 2012 příjemci pomoci ze SF / FS a národních zdrojů stáhli projekty nebo ŘO / ZS odstoupily od Rozhodnutí / Smlouvy o poskytnutí dotace u dalších 374 projektů. Od počátku programového období do 4. ledna 2012 bylo evidováno 1 187 nedokončených projektů v celkové hodnotě 12,3 mld. Kč. Tato částka odpovídá téměř 2 % schválených finančních prostředků. Tyto finanční prostředky se vrací zpět do procesu čerpání a jsou využity na jiné schválené projekty.

## Vývoj prostředků proplacených příjemcům

Před zahájením fyzické realizace projektu, po ukončení části (etapy) nebo celého projektu (dle podmínek OP) příjemci předkládají dle harmonogramu stanoveného v Rozhodnutí / Smlouvě o poskytnutí dotace **žádosti o platbu** na řídicí orgán / zprostředkující subjekt.

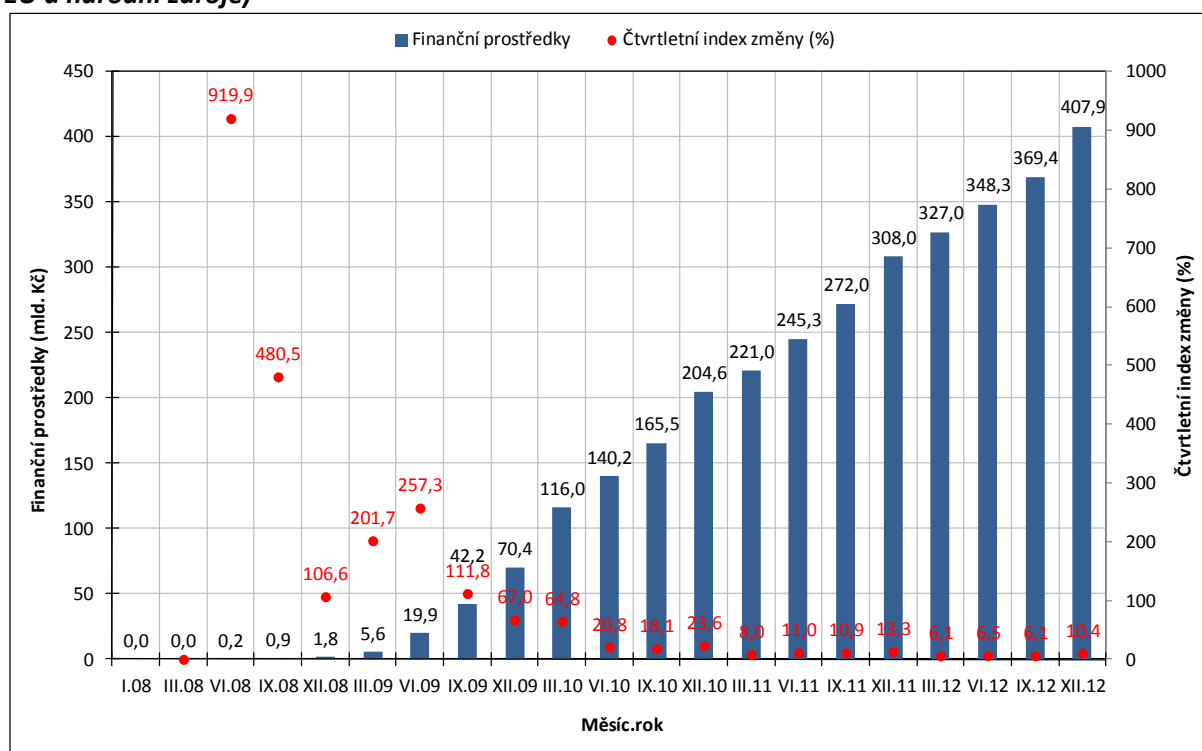
První finanční prostředky na účty příjemců byly na základě schválených žádostí o platbu propláceny od počátku roku 2008. Na konci uvedeného roku bylo příjemcům proplaceno 1,8 mld. Kč. Do konce roku 2009 objem proplacených prostředků vzrostl na 70,4 mld. Kč. K dynamickému růstu sledovaného stavu docházelo hlavně v průběhu roku 2010. Ke konci roku 2010 bylo na účty příjemců, kteří realizovali nebo realizují projekty spolufinancované ze SF / FS a národních zdrojů, proplaceno 204,6 mld. Kč (26,2 % celkové alokace NSRR). Ke konci roku 2011 objem proplacených prostředků příjemců činil 308,0 mld. Kč (38,6 % celkové alokace NSRR). V průběhu roku 2012 se sledovaný stav navýšil o více než 30 %. Objem proplacených prostředků na konci roku 2012 dosahoval 407,9 mld. Kč, tzn. 52,0 % procent celkové alokace.

---

<sup>7</sup> Po ukončení realizace projektu pravidelně předkládány monitorovací zprávy o udržitelnosti projektu.

Index změny v prvních letech implementace nemá příliš velkou vypovídající hodnotu, neboť čerpání finančních prostředků bylo na samotném počátku a docházelo k nárazovému navyšování nízkých částek. Přibližně od roku 2010 lze sledovat v čerpání trend. V posledních třech letech se dynamika ustálila a dochází k stabilnímu rovnoměrnému růstu objemu proplacených prostředků příjemců. V roce 2010, 2011 i 2012 bylo příjemcům proplaceno vždy kolem 100 mld. Kč ročně, konkrétně v průběhu roku 2010 bylo proplaceno 134,2 mld. Kč, v roce 2011 to bylo 103,4 mld. Kč a v roce 2012 99,9 mld. Kč (blíže viz Graf 4).

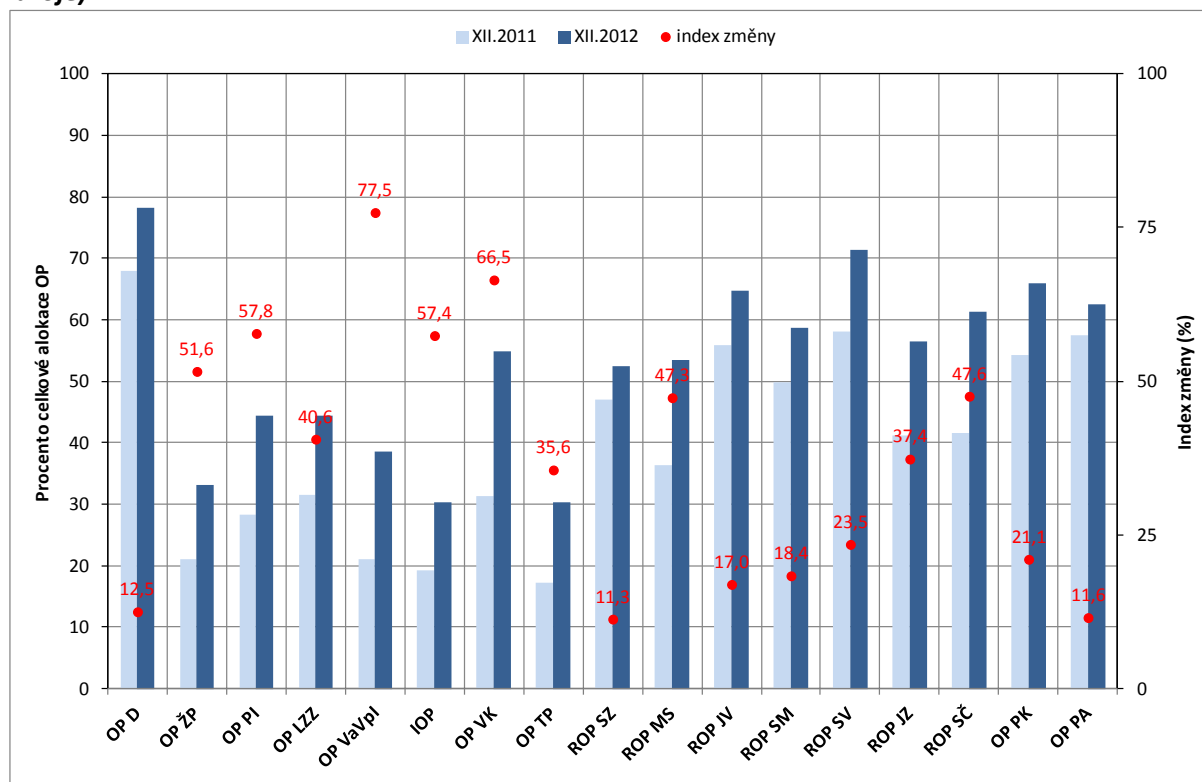
**Graf 4 - Vývoj proplacených prostředků příjemcům na úrovni NSRR v období 2007–2012 (CZK, EU a národní zdroje)**



Zdroj: MSC2007

**Na úrovni všech OP** došlo v průběhu roku 2012 k navyšování objemu proplacených prostředků příjemců každý měsíc. V meziročním vývoji se jedná o nárůsty v řádu desítek procent (viz Graf 5). Nejvíce se navýšil sledovaný stav u tematických OP. Nejvyšší nárůst stavu o 77,5 % zaznamenal OP Výzkum a vývoj pro inovace. Většina regionálních OP, pražské OP a OP Doprava (zejména ERDF) zaznamenaly v roce 2012 nižší dynamiku vývoje sledovaného stavu. Tyto OP ovšem vykazují relativně vysoký objem proplacených prostředků příjemcům vůči celkové alokaci, což souvisí se strategií řídicích orgánů v implementaci OP a s pokročilým stavem realizace projektů.

**Graf 5 - Vývoj proplacených prostředků příjemcům na úrovni jednotlivých OP v roce 2012 (EU a národní zdroje)**



Zdroj: MSC2007

## Vývoj certifikovaných výdajů předložených EK

Poté, co ŘO proplatí finanční prostředky příjemcům, zahrnují tyto výdaje do **souhrnných žádostí**, které předkládají na Platební a certifikační orgán (dále PCO). Ten provede na základě předložených žádostí o platbu **refundaci výdajů**, které jednotlivé kapitoly státního rozpočtu poskytly na předfinancování prostředků z rozpočtu EU (SF / FS), a také **certifikaci** všech vynaložených výdajů.

První vynaložené finanční prostředky na realizaci projektů spolufinancovaných ze SF / FS a národních zdrojů byly certifikovány v posledním čtvrtletí roku 2009 (viz Graf 6). Na konci roku 2009 objem certifikovaných výdajů na úrovni NSRR dosahoval 24,1 mld. Kč, tedy 3 % celkové alokace NSRR na celé programové období. V průběhu dalšího roku se tato částka navýšila více než 3,5 krát na 89,1 mld. Kč. Na konci roku 2010 tak činil podíl sledovaného stavu 11,4 % celkové alokace NSRR. Do konce roku 2011 vzrostly certifikované výdaje o 55 % na 138,6 mld. Kč. Od počátku programového období do konce roku 2011 bylo certifikováno 17,4 % celkové alokace NSRR.

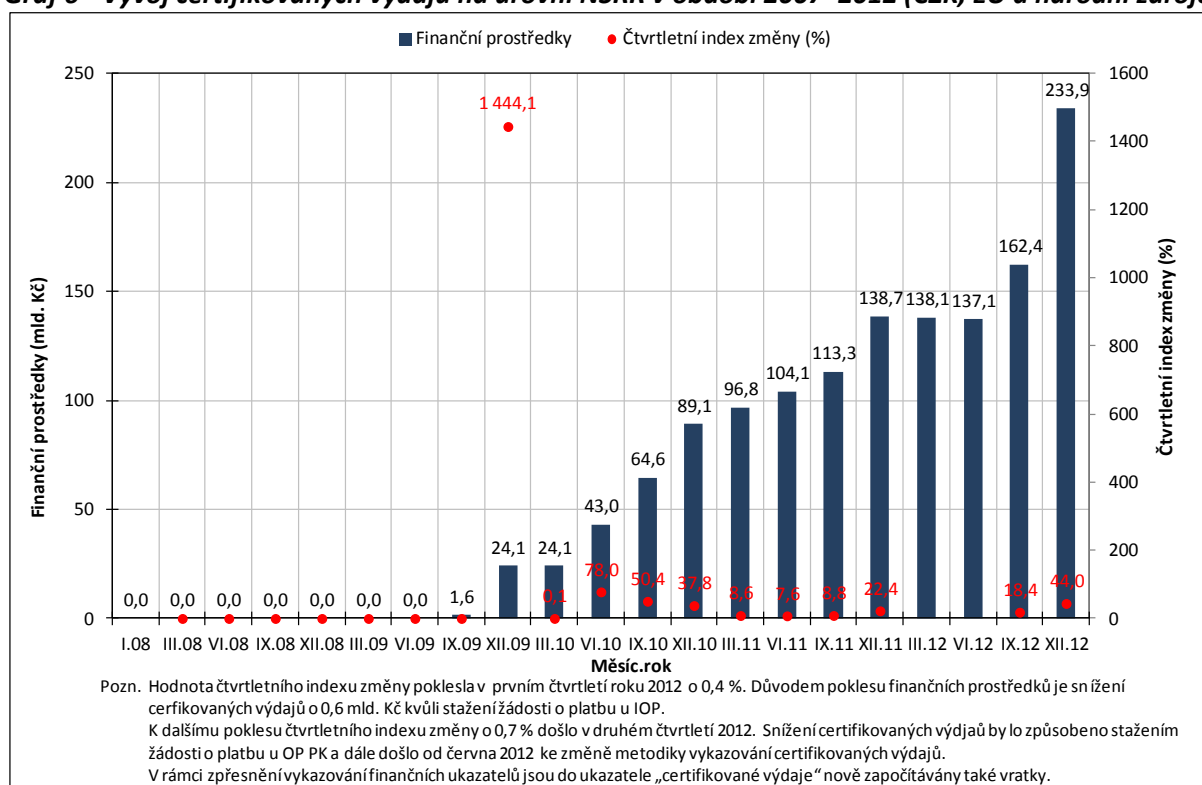
I přes to, že téměř polovinu roku bylo pozastaveno předkládání žádostí o platbu, podařilo se v roce 2012 certifikovat více finančních prostředků než v roce 2011. Důvodem pozastavení byl dopis generálního ředitele pro regionální politiku, kterým byla ČR informována, že se EK na základě výsledků auditních zpráv domnívá, že v ČR existují závažné nedostatky ve fungování řídicích a kontrolních systémů u operačních programů spolufinancovaných z ERDF a FS. Spolu s tímto dopisem byl zaslán také „Akční plán pro zlepšení systému řízení a kontroly v rámci strukturálních fondů a Fondu soudržnosti v České

republiky“, který obsahoval popis identifikovaných problematických oblastí spolu s opatřeními, která má ČR přijmout, aby mohl být obnoven proces proplácení finančních prostředků ze strany EK. MMR jako národní koordinátor spolu s Ministerstvem financí ČR a dotčenými ŘO zahájilo okamžitou přípravu na vypořádání požadavků a v červenci 2012 bylo na základě realizovaných opatření zasláno žádosti o platbu EK obnoveny. Objem předložených výdajů EK v roce 2012 byl 95,2 mld. Kč. Ke konci roku 2012 tedy certifikované výdaje dosahovaly 233,9 mld. Kč, což je 29,8 % celkové alokace NSRR.

Největší meziroční nárůst v roce 2012 je z pohledu absolutních čísel evidován u OP Životní prostředí (o 25,5 mld. Kč) a dále u OP Doprava (o 22,4 mld. Kč) a OP Podnikání a inovace (o 11,5 mld. Kč).

V relativním vyjádření byl největší meziroční nárůst v roce 2012 zaznamenán u OP Výzkum a vývoj pro inovace (nárůst o 359,3 %), OP Životní prostředí (nárůst o 234,4 %) a OP Vzdělávání pro konkurenceschopnost (nárůst o 173,3 %).

**Graf 6 - Vývoj certifikovaných výdajů na úrovni NSRR v období 2007–2012 (CZK, EU a národní zdroje)**



Zdroj: MSC2007

Následně PCO vkládá certifikované výdaje do **žádosti o platbu**, kterou zasílá **Evropské komisi k refundaci prostředků z rozpočtu EU**, které v rámci předfinancování pokryly národní veřejné zdroje. Hodnocení vývoje certifikovaných výdajů na úrovni jednotlivých OP je uvedeno v následující podkapitole, protože tento stav úzce souvisí s faktickým čerpáním SF / FS a plněním pravidla n+3 / n+2.

## Vývoj plnění pravidla n+3 / n+2

Po schválení programové dokumentace jednotlivých OP Evropskou komisí na počátku programového období došlo k vyplacení tzv. **předběžných plateb** (záloh) z Evropské komise jednotlivým OP<sup>8</sup>. Další, **průběžné platby** z EK jsou již propláceny na základě žádostí o platbu předkládaných PCO. Dle nařízení EK musela být první žádost o průběžnou platbu zaslána do 24 měsíců ode dne, kdy byla vyplacena EK první splátka předběžné platby. **Pravidlo n+24**, jak je tato podmínka označována, splnily všechny OP. Průběh dalšího čerpání finančních prostředků SF / FS v programovém období 2007–2013 je definován Obecným nařízením<sup>9</sup>, konkrétně čl. 93 Automatické zrušení závazku. Tento článek stanovuje, do kolika let musí být rozpočtové závazky, které byly přijaty na jednotlivé roky implementace, vyčerpány. V českých podmínkách se hovoří o **pravidlu n+3 / n+2**.

Limitu čerpání mohou ŘO dosáhnout jednak předkládáním **průběžných plateb** a dále také s využitím **předběžných plateb**, příp. **ročních závazků velkých projektů** předložených EK ke schválení. V případě, že OP implementuje část své alokace prostřednictvím velkých projektů, je možné ponížít limit čerpání v daném roce o roční rozpočtové závazky těch velkých projektů, které byly předloženy členským státem ke schválení EK. Rozpočtové závazky velkých projektů, pomocí kterých došlo k ponížení limitu pro splnění pravidla n+3 / n+2, je nutné vyčerpat do tří / dvou let od vydání Rozhodnutí.<sup>10</sup> Je žádoucí, aby objem předběžných a průběžných plateb (příp. ročních závazků velkých projektů) ke konci roku, kdy je plnění tohoto pravidla vykazováno, dosahoval minimálně požadovaného limitu čerpání pro daný rok implementace.

**Na konci roku 2011** ŘO poprvé vykazovaly **plnění pravidla n+3**, a to pro **alokaci 2008 (včetně 1/6 alokace 2007<sup>11</sup>)**. Kumulativní součet předběžných a průběžných žádostí o platbu zaslaných EK od počátku programového období do konce roku 2011 musel dosahovat minimálně v průměru 15 %<sup>12</sup> celkové alokace OP. U víceúčelových a vícefondových OP to musela být odpovídající část celkové alokace poskytnutá z daného fondu či v rámci daného cíle. V opačném případě by byl operační program vystaven riziku automatického zrušení závazku. Všechny OP realizované v rámci NSRR toto pravidlo na konci roku 2011 splnily.

Další plnění **pravidla n+3 proběhlo na konci roku 2012**. ŘO byly konfrontovány s plněním pravidla n+3 pro **alokaci roku 2009 navýšenou o 1/6 alokace 2007**. Od počátku programového období do konce roku 2012 musela výše certifikovaných výdajů, resp. žádostí o platbu zaslaných do EK dosáhnout přibližně 31

<sup>8</sup> Výše předběžných plateb se liší podle typu fondu. Pro ERDF a ESF činí výše předběžné platby 9 % a pro FS 10,5 % celkové alokace. Blíže MMZ kapitola „Stav pravidla n+3 / n+2“.

<sup>9</sup> Obecné Nařízení Rady (ES) č. 1083/2006 z 11. července 2006

<sup>10</sup> Velké projekty jsou realizovány v OP Výzkum a vývoj pro inovaci, OP Doprava a OP Životní prostředí.

<sup>11</sup> Rozdělení alokace 2007 je dáno Nařízením Evropského parlamentu a Rady (EU) č. 539/2010 z 16. června 2010, kterým se mění Obecné nařízení.

<sup>12</sup> Hranice se dle OP mírně odlišovaly, u některých OP byly 15,0 %, u jiných 15,1 % u pražských OP 16,0 %.

%<sup>13</sup> celkové alokace OP na programové období 2007–2013. **Také na konci roku 2012 nebylo na žádný OP aplikováno automatické zrušení závazku. Jednotlivé OP se pouze lišily ve způsobu naplnění tohoto limitu čerpání v závislosti na stavu realizace ke konci roku 2012.** Způsob plnění limitu čerpání v roce 2012 je detailně znázorněn v následujícím přehledu.

**Tab. 1 – Přehled OP dle způsobu plnění limitu čerpání v roce 2012**

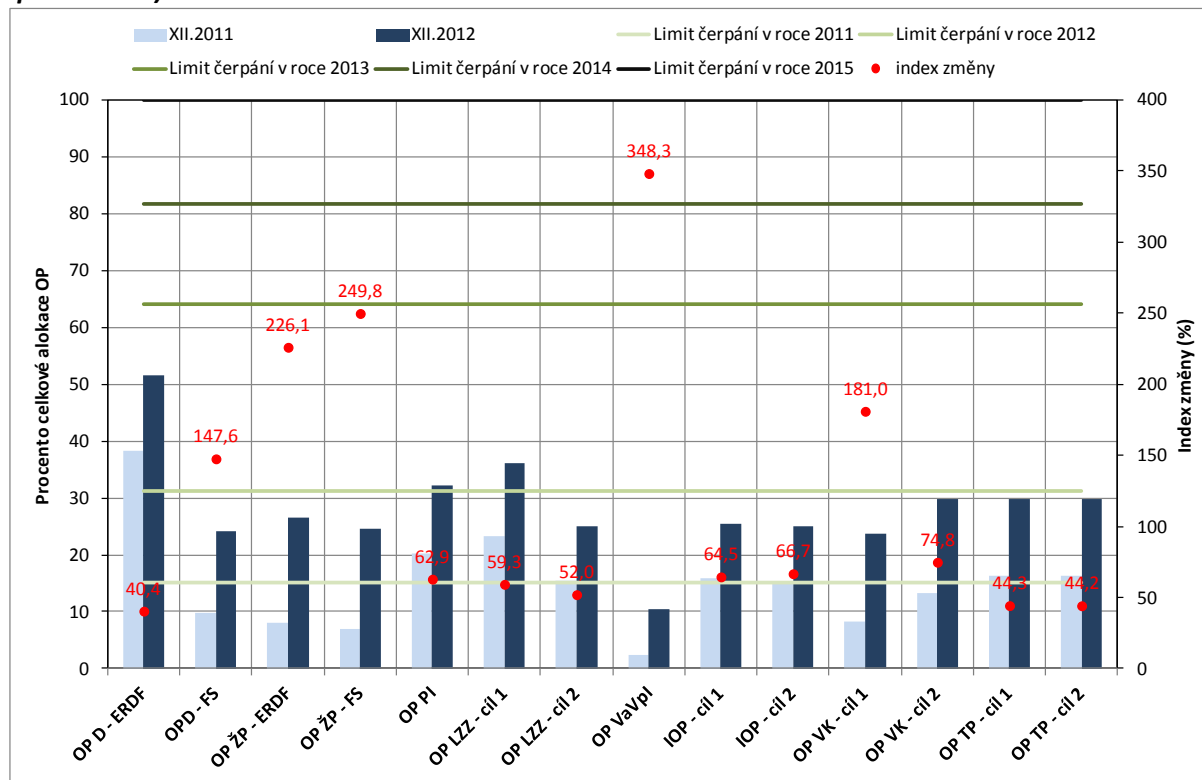
OP, které splnily limit čerpání v roce 2012 <b>bez využití předběžných plateb:</b>	
OP Doprava (ERDF)	ROP Střední Morava
OP Podnikání a inovace	ROP Severovýchod
OP lidské zdroje a zaměstnanost (cíl 1)	ROP Jihozápad
ROP Moravskoslezsko	ROP Střední Čechy
ROP Jihovýchod	OP Praha–Adaptabilita
OP, které splnily limit čerpání v roce 2012 <b>s využitím předběžných plateb:</b>	
ROP Severozápad	Integrovaný OP (cíl 1, cíl 2)
OP Praha–Konkurenceschopnost	OP Doprava (FS)
OP Životní prostředí (ERDF, FS)	OP Technická pomoc (cíl 1, cíl 2)
OP Vzdělávání pro konkurenceschopnost (cíl 1, cíl 2)	OP Lidské zdroje a zaměstnanost (cíl 2)
OP, který splnil limit čerpání v roce 2012 <b>s využitím ročních závazků velkých projektů předložených EK a současně předběžných plateb:</b>	
OP Výzkum a vývoj pro inovace	

Zdroj: MSC2007 – 4. 1. 2013

Veškerá činnost jednotlivých subjektů v předcházejících se promítla do pokroku v objemu certifikovaných výdajů v roce 2012. **Na úrovni jednotlivých OP / fondů / cílů** byl zaznamenán nárůst certifikovaných výdajů o několik desítek až stovek procent (Graf 7, Graf 8).

<sup>13</sup> Hranice se pohybovali v intervalu 29,5–32,2 %. Výjimku představovalo OP TP, u kterého byla hranice 39,1 % pro cíl 1 a 40,9 % pro cíl 2 z důvodu změny celkové alokace po realokaci prostředků v roce 2011.

**Graf 7 - Vývoj čerpání tematických OP ve vztahu k pravidlu  $n+3 / n+2$  v roce 2012 (příspěvek Společenství)**



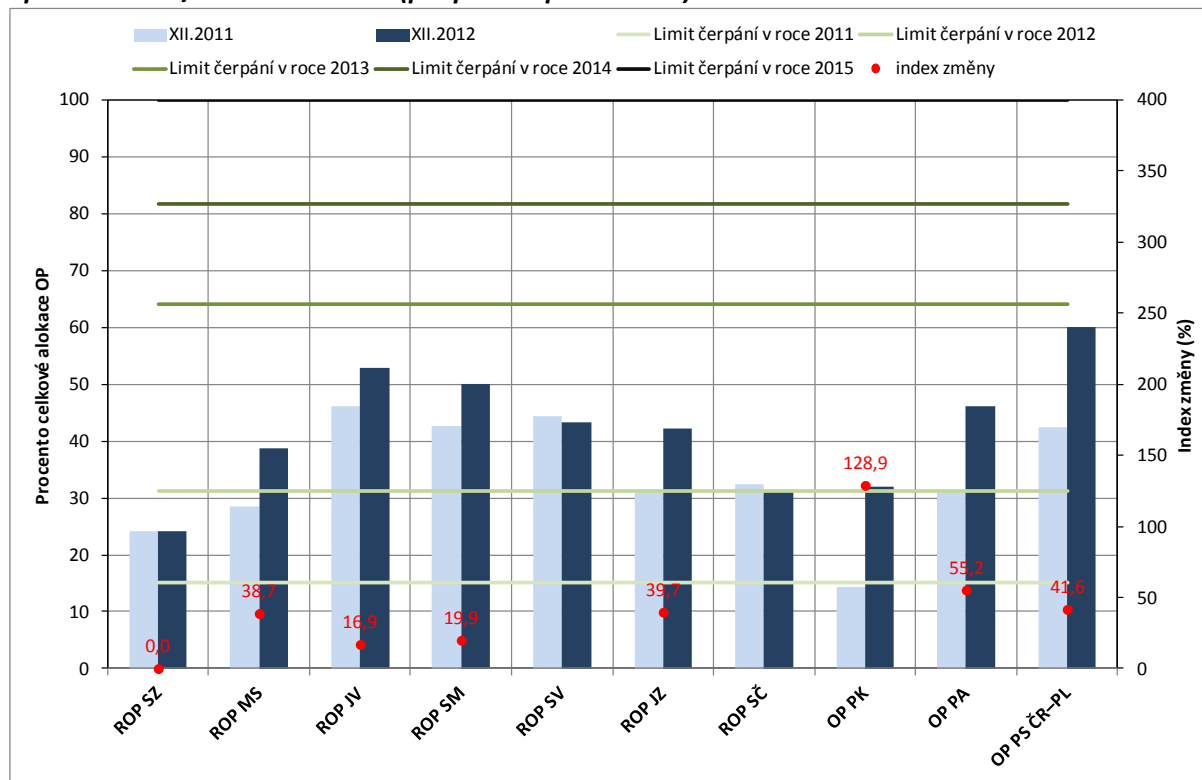
Zdroj: MSC2007

Největší dynamiku certifikovaných výdajů v průběhu roku 2012 vykázaly **tematické OP**. Zejména u OP Výzkum a vývoj pro inovace a OP Životní prostředí došlo k meziročnímu nárůstu o více než 200 %. U OP Výzkum a vývoj pro inovace je nízký stav čerpání finančních prostředků dán charakterem implementace OP, kdy tento program je z velké části realizován prostřednictvím velkých projektů. Dalším důvodem je také pozdější schválení OP (až v roce 2008). U všech ostatní tematických OP byl zaznamenán meziroční nárůst o více než 40 %.

I přes výrazné navýšení stavu čerpání je u všech tematických OP potřeba i nadále zvyšovat tempo realizace, aby byl naplněn limit čerpání v roce 2013. Většina těchto OP musela již v roce 2012 pro naplnění limitu čerpání využít předběžné platby, příp. roční závazky velkých projektů předložených EK.



**Graf 8 - Vývoj čerpání regionálních a pražských OP a OP příhraniční spolupráce ve vztahu k pravidlu n+3 / n+2 v roce 2012 (příspěvek Společenství)**



Poznámka:

- Hodnota indexu změny poklesla meziročně u ROP SV (o 0,2 %) a ROP SČ (o 0,8 %) z důvodu odložení části výdajů z certifikace.
- U ROP SZ nedošlo v roce 2012 ke změně certifikovaných výdajů z důvodu přetrvávajícího pozastavení certifikace.

Zdroj: MSC2007

**U regionálních OP, pražských OP a OP přeshraniční spolupráce** jsou evidovány nižší meziroční nárůsty. Tyto OP obecně vykazují vyšší stav čerpání fondů EU díky rychlejšímu tempu realizace OP v minulých letech, což je dáno charakterem jejich implementace. Část z nich už na konci roku 2011 dosahovala limitu čerpání pro rok 2012, tj. certifikované výdaje přesahovaly průměrnou hranici 31,0 % celkové alokace OP.

Dále u třech regionálních OP nebyl v meziročním srovnání zaznamenán nárůst objemu certifikovaných výdajů. Konkrétně se jedná o ROP Severozápad, ROP Severovýchod a ROP Střední Čechy. U těchto OP je již dlouhodobě pozastavena certifikace. U ROP Severovýchod a ROP Střední Čechy dokonce došlo k mírnému poklesu certifikovaných výdajů oproti roku 2011. Důvodem je odložení části výdajů z certifikace.

## VĚCNÝ POKROK

Cílem této kapitoly je poskytnout informaci o vývoji plnění indikátorů v roce 2012. Kapitola je členěna dle jednotlivých cílů NSRR. Pro každý cíl je uvedena tabulka s vybranými indikátory a jejich hodnotami k 1. únoru 2012 a 4. lednu 2013. Hodnoty odpovídají období leden–prosinec 2012, což odráží meziroční pokrok.

### Cíl 1 „Konkurenceschopná česká ekonomika“

Pokrok v realizaci prvního cíle NSRR „Konkurenceschopná česká ekonomika“ uvádí následující tabulka, ve které jsou uvedeny hodnoty indikátorů za období leden až prosinec 2012. Nárůst závazků a dosažených hodnot je evidován téměř u všech sledovaných indikátorů. Výjimkou jsou dosažené hodnoty indikátorů počtu podpořených center VaV OP Výzkum a vývoj pro inovace, kde jsou zatím nulové dosažené hodnoty, a toho důvodu, že projekty VaV center nejsou ukončené.

**Tab. 2 – Vývoj vybraných projektových indikátorů cíle 1 „Konkurenceschopná česká ekonomika“**

Kód	Název indikátoru	Měrná jednotka	Cílová hodnota	Závazek příjemce		Dosažená hodnota	
				Leden 2012	Prosinec 2012	Leden 2012	Prosinec 2012
070100	Počet nově vytvořených pracovních míst - celkem	Počet míst	30 828,0	14 112,7	17 943,7	8 905,8	13 401,2
110300	Počet nově vytvořených pracovních míst, zaměstnanci VaV - celkem	Počet míst	2 500,0	4 117,4	4 709,4	444,6	1 480,8
380100	Počet projektů na podporu MSP	Počet	11 480,0	4 676,0	5 345,0	3 707,0	4 388,0
382135	Uvedení na trh nových nebo inovovaných produktů, zavedení procesních, organizačních a marketingových inovací	Počet	2 800,0	2 429,0	3 117,0	942,0	1 365,0
110700	Počet center excelence	Počet	5,0	7,0	8,0	0,0	0,0
111100	Počet fungujících regionálních VaV center	Počet	22,0	36,0	40,0	0,0	0,0
110511	Zrekonstruované, rozšířené a nově vybudované kapacity	Plocha v m <sup>2</sup>	120 000,0	215 497,0	262 801,0	247,0	4 040,0
110815	Počet studentů všech stupňů, kteří využívají vybudovanou infrastrukturu / zapojených do činnosti centra	Počet studentů	900,0	5 219,0	5 605,0	79,0	495,0
520212	Počet nově vytvořených pracovních míst v rámci projektů na rozvoj cestovního ruchu	Počet míst	1 828,0	2 489,4	2 585,6	955,3	1 271,7
632200	Počet zrekonstruovaných památkových objektů	Počet objektů	132,0	203,0	218,0	111,0	144,0

Poznámka:

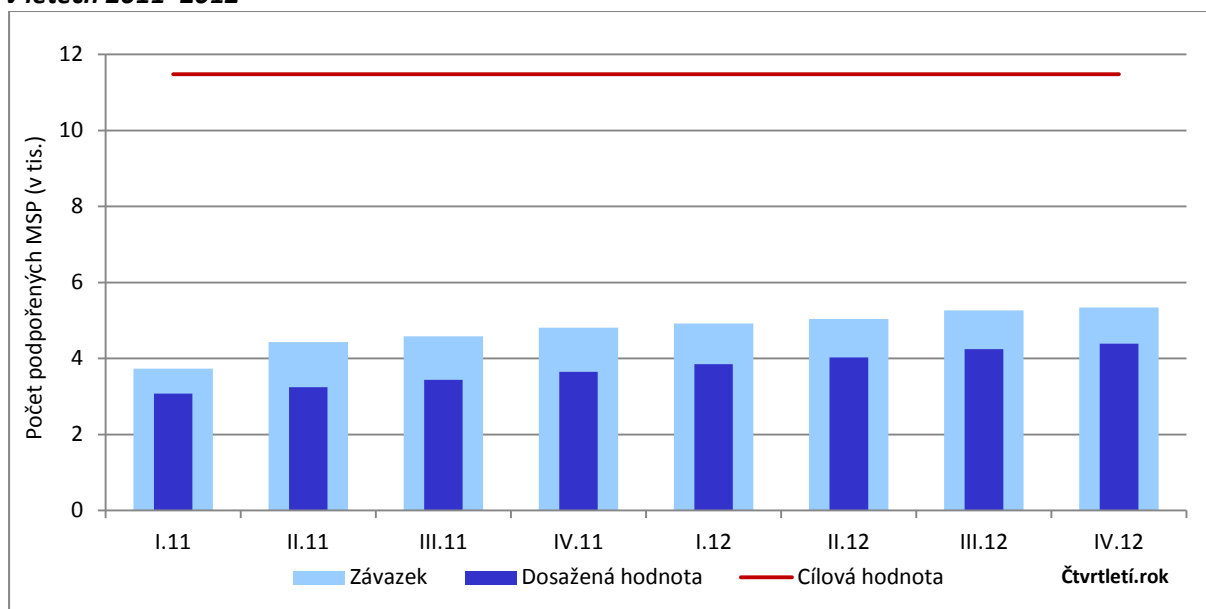
- Výchozí hodnota je u všech indikátorů nulová.

Zdroj: MSC2007 – 3. 2. 2012, 4. 1. 2013

První cíl NSRR má ve své prioritě „Konkurenceschopný podnikatelský sektor“ za cíl rozvoj podnikatelských aktivit. Podpora se zaměřuje především na pomoc malým a středním podnikům (dále MSP), které působí jako faktor sociální stability a ekonomického rozvoje. MSP hrají významnou roli

ve vyspělé ekonomice a jsou významným prvkem společnosti zejména v oblasti zaměstnanosti, sociálního klimatu a technologické vyspělosti. V roce 2012 je v této aktivitě zaznamenáno pozvolné plnění cílů o čemž svědčí také meziroční srovnání hodnot indikátoru „Počet projektů na podporu MSP“ (viz Graf 9). U tohoto indikátoru lze ztotožnit jeden podpořený projekt s jedním podpořeným MSP. Meziročně se závazek příjemců zvýšil o 5,8 % cílové hodnoty, dosažená hodnota pak o 5,9 %, tj. o 669, resp. 681 podpořených MSP. Pozitivním trendem u tohoto indikátoru je, že dosažené hodnoty se blíží závazkům příjemců, což svědčí o úspěšné realizaci podporovaných aktivit. K dosažení cílových hodnot je však třeba podpořit ještě významný počet podniků.

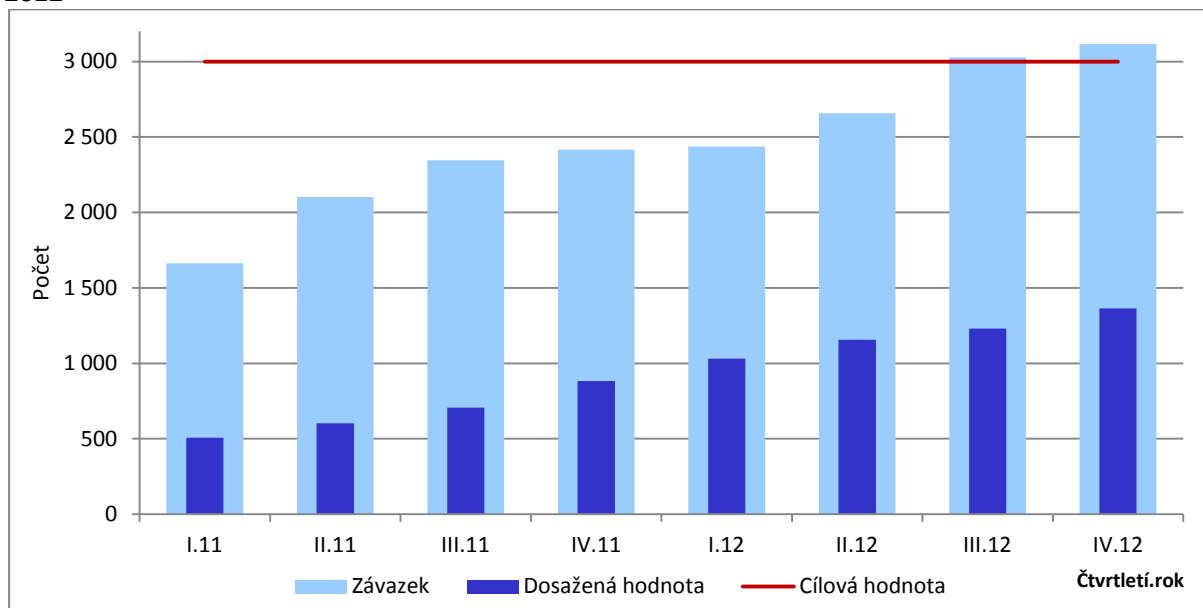
**Graf 9 - Vývoj závazku příjemců a dosažené hodnoty indikátoru „Počet projektů na podporu MSP“ v letech 2011–2012**



Zdroj: MSC2007

Pro rozvoj podnikatelských aktivit a konkurenceschopnost českých podniků na zahraničních trzích je nezbytná neustálá inovační aktivita. Indikátorem, který vypovídá o inovační aktivitě podnikatelských subjektů je „Uvedení na trh nových nebo inovovaných produktů, zavedení procesních, organizačních a marketingových inovací“. Indikátor zaznamenal v průběhu roku 2012 vůči cílové hodnotě 24,6% nárůst závazku příjemců a 15,1% nárůst dosažené hodnoty. Tzn. v období od ledna do prosince 2012 se příjemci zavázali k zavedení 688 produktových, procesních, organizačních a marketingových inovací a skutečně bylo realizováno 423 těchto inovačních aktivit. Závazky příjemců jsou plněny z necelé poloviny, což odráží fakt, že je stále velké množství projektů je v realizaci (viz Graf 10).

**Graf 10 - Vývoj závazku příjemců a dosažené hodnoty indikátoru „Uvedení na trh nových nebo inovovaných produktů, zavedení procesních, organizačních a marketingových inovací“ v letech 2011–2012**



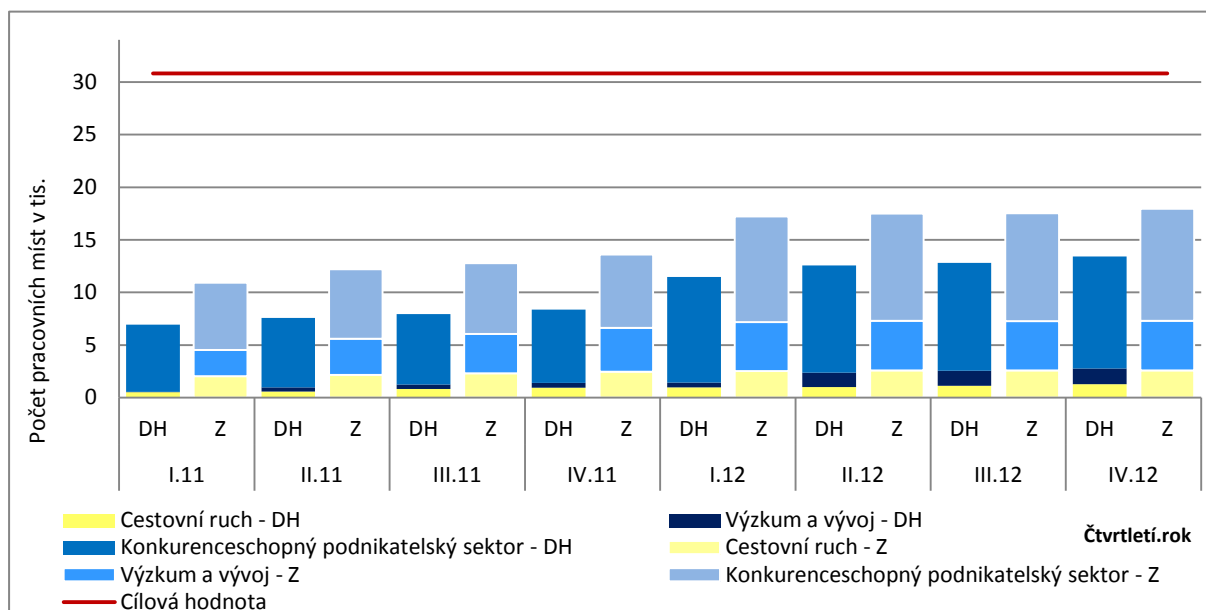
Zdroj: MSC2007

Při realizaci projektů zaměřených na inovace vznikají mimo jiné také nová pracovní místa. V období ledna až prosince 2012 došlo u nově vytvořených pracovních míst v rámci prvního cíle NSRR k nárůstu závazku i dosažené hodnoty o 12–15 % cílové hodnoty. Celkový nárůst závazku je o 3 831 nových pracovních míst, u dosažené hodnoty se jedná o 4 495 pracovních míst. Příspěvek jednotlivých priorit k celkovému závazku indikátoru znázorňuje Graf 11.

Nejvyšší měrou k závazku indikátoru „Počet nově vytvořených pracovních míst - celkem“ přispívá první priorita NSRR „Konkurenceschopný podnikatelský sektor“, tedy OP Podnikání a inovace. Závazek příjemce se meziročně zvýšil o 3 143 nových pracovních míst, tj. o 11,9 % cílové hodnoty. V prioritě „Podpora kapacit VaV pro inovace“ je zaznamenán nárůst závazku příjemců o 23,7 % cílové hodnoty (592 pracovních míst), což představuje v porovnání s ostatními prioritami tohoto cíle nejvyšší procentuální meziroční nárůst. V poslední prioritě prvního cíle NSRR „Udržitelný rozvoj cestovního ruchu a využití potenciálu kulturního dědictví“ došlo k navýšení závazku indikátoru o 96 míst, tj. meziroční nárůst o 5,3 % cílové hodnoty.

Vzhledem k fázi realizace programového období 2007–2013 se začínají přibližovat cílovým hodnotám nejen závazky indikátorů, ale také jejich dosažené hodnoty, které se zvyšují s narůstajícím počtem ukončených projektů. Meziroční nárůst dosažené hodnoty indikátoru „Počet nově vytvořených pracovních míst – celkem“ v prvním cíli NSRR znázorňuje Graf 11. Nejvyšší procentuální navýšení dosažené hodnoty eviduje oblast VaV, kde došlo k nárůstu o 41,4 % cílové hodnoty (1 036 pracovních míst), dále pak v cestovním ruchu (o 17,3 % cílové hodnoty, tj. 316 pracovních míst). Nejnižší procentuální, na druhé straně nejvyšší absolutní meziroční nárůst, vykazuje OP Podnikání a inovace (o 11,9 % cílové hodnoty, 3 143 pracovních míst).

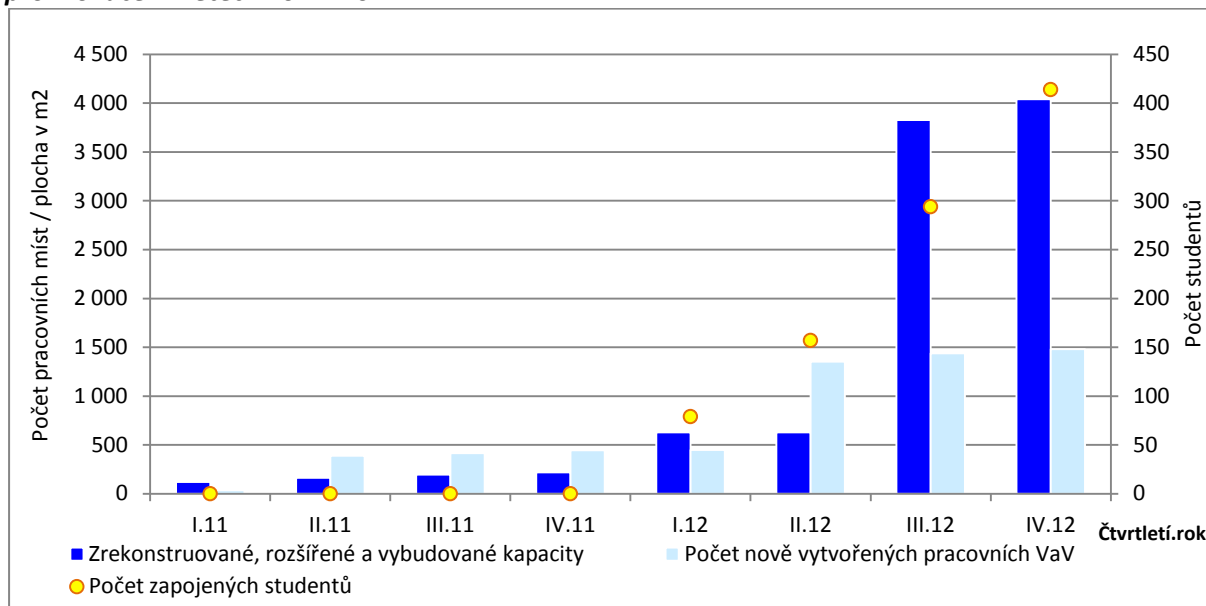
**Graf 11 - Vývoj závazku příjemců a dosažené hodnoty indikátoru „Počet nově vytvořených pracovních míst“ v rámci cíle „Konkurenceschopná česká ekonomika“ v letech 2011–2012**



Zdroj: MSC2007

Druhá priorita NSRR „Podpora kapacit VaV pro inovace“, jejímž cílem je posílení a zvýšení efektivity kapacit v oblasti VaV a na tvorbu inovací a zvyšování podílu znalostní ekonomiky v národním hospodářství, nezaznamenává tak vysoký nárůst závazků příjemců jako v minulých letech. To bylo důsledkem zpoždění ve schválení OP Výzkum a vývoj pro inovace a přechodu velkého počtu projektů do realizace v roce 2011, který se promítl do nárůstu hodnot závazků sledovaných indikátorů. Pokrok v realizaci OP se v roce 2012 začíná promítat do dosažených hodnot indikátorů. V roce 2012 byla nově podpořena čtyři regionální VaV centra a jedno centrum excelence, tzn. v současnosti se realizují projekty celkem v 8 centech excelence a 40 regionálních VaV centrech. V nich došlo ke konci roku 2012 vybudování nebo rekonstrukci 4,4 tis. m<sup>2</sup> provozních kapacit, což představuje meziroční nárůst o 3,5 % cílové hodnoty. Vysoký meziroční nárůst dosažené hodnoty, o 41,4 % cílové hodnoty, vykazuje počet nově vytvořených pracovních míst. V roce 2012 jich vzniklo 1 036, celkem bylo vytvořeno téměř 1,5 tis. nových pracovních míst v podpořených VaV centrech. Do činnosti VaV center je také zapojeno více studentů, na konci roku 2011 jich bylo 79, nyní jejich počet převyšuje polovinu cílové hodnoty indikátoru, tj. počet studentů všech stupňů, kteří využívají vybudovanou infrastrukturu / jsou zapojeni do činností center je 495.

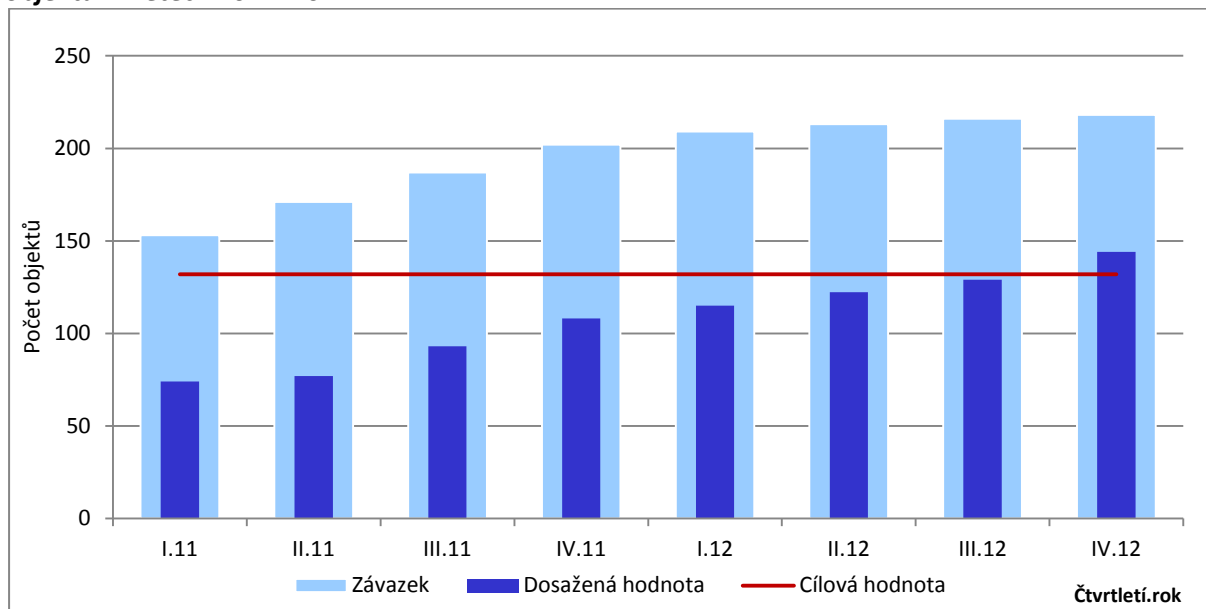
**Graf 12 - Vývoj dosažených hodnot vybraných projektových indikátorů priority „Podpora kapacit VaV pro inovace“ v letech 2011–2012**



Zdroj: MSC2007

Součástí prvního cíle NSRR je také priorita „Rozvoj udržitelného cestovního ruchu“, která se zaměřuje na podporu cestovního ruchu v ekonomice jednotlivých regionů i ČR jako celku, a to lepším využitím potenciálu pro rozvoj cestovního ruchu, včetně rozvoje kulturního dědictví. V této prioritě je zaznamenán meziroční nárůst závazků příjemců v rozmezí 5,3–13,4 % cílových hodnot, u dosažených hodnot 17,3–35,9 %. Jak bylo zmíněno, v oblasti cestovním ruchu byl 17,3% nárůst (vůči cílové hodnotě) dosažené hodnoty indikátoru „Počet nově vytvořených pracovních míst“, tj. v roce 2012 vzniklo 316 nových pracovních míst (celkem je vytvořeno 1 272 pracovních míst). Další sledovanou aktivitou, kterou podporují regionální OP, je rekonstrukce památkových objektů. V průběhu roku 2012 se příjemci zavázali zrekonstruovat dalších 15 objektů, tj. závazek se navýšil o 11,4 % cílové hodnoty indikátoru, celkem by mělo být zrekonstruováno 218 objektů. Dosažená hodnota vykazuje nárůst o 25,0 % cílové hodnoty, tzn. skutečně již z regionálních OP bylo zrekonstruováno 144 památkových objektů (viz Graf 13).

**Graf 13 - Vývoj závazku a dosažené hodnoty indikátoru „Počet zrekonstruovaných památkových objektů“ v letech 2011–2012**



Zdroj: MSC2007

## Cíl 2 „Otevřená, flexibilní a soudržná společnost“

Pokrok v realizaci hodnot indikátoru druhého cíle NSRR „Otevřená, flexibilní a soudržná společnost“ je zaznamenán v následující tabulce. Nárůst hodnot závazku příjemců i dosažené hodnoty evidujeme u všech sledovaných indikátorů.

**Tab. 3 – Vývoj vybraných projektových indikátorů cíle 2 „Otevřená, flexibilní a soudržná společnost“**

Kód	Název indikátoru	Měrná jednotka	Cílová hodnota	Závazek příjemce		Dosažená hodnota	
				Leden 2012	Prosinec 2012	Leden 2012	Prosinec 2012
074100	Počet podpořených osob - celkem	Počet osob	2 685 480	3 153 955	3 431 762	1 926 913	4 011 901
074600	Počet úspěšně podpořených osob	Počet osob	742 169	621 336	761 519	285 901	625 810
074613	Počet úspěšných absolventů kurzů - celkem	Počet osob	1 363 000	1 738 106	1 848 037	564 022	1 209 603
074155	Počet podpořených osob v počátečním vzdělávání - studentů celkem	Počet	750 000	838 935	885 448	235 690	495 716
070100	Počet nově vytvořených pracovních míst - celkem	Počet míst	50 000	39 337	41 718	40 879	51 258
080712	Počet dostupných programů prevence pro obyvatele	Počet	45,0	45,0	64,0	18,0	23,0
075712	Počet nových sociálních služeb a aktivit	Počet	50,0	13,0	83,0	3,0	15,0

Poznámka:

- Výchozí hodnota je u všech indikátorů nulová.
- Indikátor „Počet podpořených osob – celkem“ sleduje OP LZZ, OP VK a OP PA. OP PA nemá stanovenou cílovou hodnotu. Indikátor „Počet úspěšně podpořených osob“ sleduje pouze OP VK a OP VK a indikátor „Počet úspěšných absolventů kurzů – celkem“ pouze OP LZZ.

Zdroj: MSC2007 – 3. 2. 2012, 4. 1. 2013

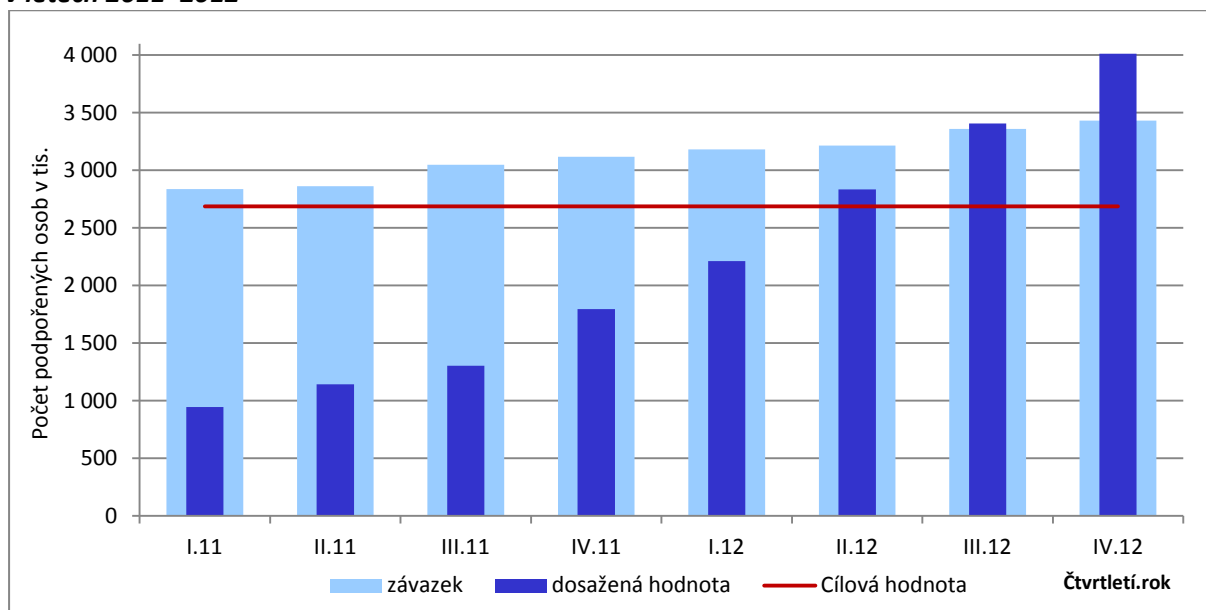
Závazek příjemců cíle „Otevřená, flexibilní a soudržná společnost“ je podpořit 3,4 mil. osob<sup>14</sup>, což představuje meziroční nárůst o 10,3 % cílové hodnoty (tj. příjemci se v roce 2012 zavázali podpořit dalších 277,8 tis. osob). Mnohem významnější nárůst o 77,6 % cílové hodnoty vykazuje dosažená hodnota tohoto indikátoru, tzn. z celkového počtu 4,0 mil. podpořených osob v období 2007–2012 bylo v roce 2012 bylo podpořeno 2,1 mil. osob, tj. více než polovina. V posledních měsících se u indikátoru projevuje trend vyšší dosažené hodnoty, než je závazek příjemců. Tento stav má několik důvodů, jedním z důvodů je dokončování projektů OP Vzdělávání pro konkurenceschopnost financovaných prostřednictvím Unit Costs, kde se žadatelé nezavazují k jednotlivým indikátorům, ale ke klíčovým aktivitám, tzn. na oblasti podpory 1.4 a 1.5 OP Vzdělávání pro konkurenceschopnost je závazek příjemců nulový, ale po dokončení projektu příjemci vykazují dosažené hodnoty indikátoru.

<sup>14</sup> Podpořená osoba je ta osoba, která v rámci projektu získá jakoukoliv formu podpory. Podpora je jakákoliv aktivita financovaná z rozpočtu projektu, ze které mají cílové skupiny prospěch, podpora může mít formu vzdělávacího nebo rekvalifikačního kurzu, stáže, odborné konzultace, poradenství, výcviku, školení, odborné praxe apod. Každá podpořená osoba se v rámci projektu započítává pouze jednou bez ohledu na to, kolik podpor obdržela (v případě OP LZZ, OP PA). V případě, kdy je podpořené osobě poskytnuto více odlišných / na sebe nenavazujících podpor v rámci jednoho projektu, je tato osoba započítána tolikrát, kolik podpor jí bylo poskytnuto (v případě OP VK).



Dalším důvodem je skutečnost, že v rámci „měkkých“ aktivit OP spolufinancovaných z ESF je obtížné odhadnout, kolik bude skutečně podpořeno osob a stává se, že jsou vytvořeny podmínky pro podpoření více osob, než bylo plánováno.

**Graf 14 - Vývoj závazku příjemců a dosažené hodnoty indikátoru „Počet podpořených osob - celkem“ v letech 2011–2012**



Poznámka:

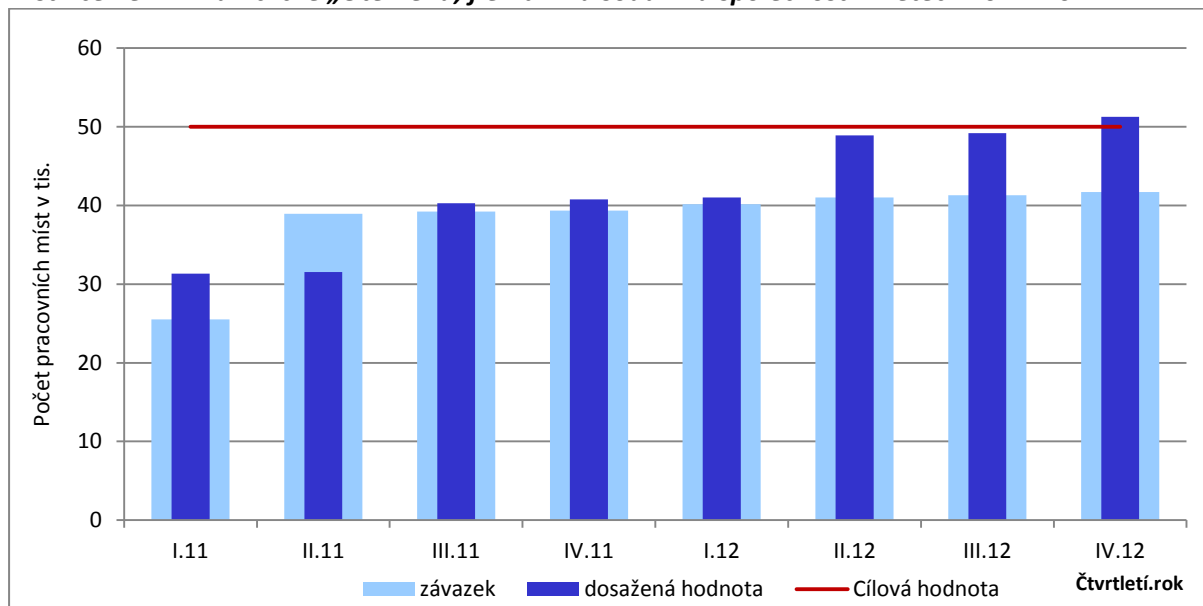
- Důvody vyšší dosažené hodnoty než je závazek příjemců: dokončování projektů OP Vzdělávání pro konkurenceschopnost financovaných prostřednictvím Unit Costs, kde se žadatelé nezavazují k cílovým hodnotám indikátorů indikátorům, ale ke klíčovým aktivitám, tzn. na oblasti podpory 1.4 a 1.5 OP Vzdělávání pro konkurenceschopnost je závazek příjemců nulový, ale po dokončení projektu příjemci vykazují dosažené hodnoty indikátoru; obtížné stanovení cílových hodnot „měkkých“ aktivit OP spolufinancovaných z ESF; podhodnocení cílových hodnot.

Zdroj: MSC2007

Aktivity druhého cíle v prioritě „**Zvyšování zaměstnanosti a zaměstnatelnosti**“ směřují především na zlepšení přístupu k zaměstnání a prevenci nezaměstnanosti prostřednictvím efektivně zaměřených a modernizovaných nástrojů aktivní politiky trhu práce a na zvyšování adaptability pracovní síly. Jedním z nástrojů přispívajících k plnění cílů této priority je vytváření nových pracovních míst.

V roce 2012 zaznamenal závazek indikátoru „Počet nově vytvořených pracovních míst - celkem“ (viz Graf 15) nárůst o 4,8 % cílové hodnoty, tzn. zvýšil ze z 39,3 tis. na 41,7 tis. V roce 2012 bylo celkem vytvořeno téměř 10,4 tis. nových pracovních míst, dosažená hodnota indikátoru se meziročně navýšila o 20,8 % cílové hodnoty a celkový počet vytvořených pracovních míst v období 2007–2012 stoupl na 51,3 tis. pracovních míst. Také u počtu pracovních míst je dosažená hodnota indikátoru vyšší než závazek příjemců. V případě „měkkých“ aktivit dochází k vytvoření více pracovních míst, než příjemce předpokládal (jedním z důvodů může být podhodnocení cílových hodnot z obavy, aby byl indikátor naplněn). U tohoto indikátoru je rozdíl mezi závazkem příjemců a dosaženou hodnotou způsoben především projektem „Vzdělávejte se pro růst! - Veřejně prospěšné práce“, realizovaným v OP Lidské zdroje a zaměstnanost, kde mělo vzniknout 35 tis. pracovních míst, ale ve skutečnosti jich vzniklo téměř 48 tis.

**Graf 15 - Vývoj závazku příjemců a dosažené hodnoty indikátoru „Počet nově vytvořených pracovních míst - celkem“ v rámci cíle „Otevřená, flexibilní a soudržná společnost“ v letech 2011–2012**

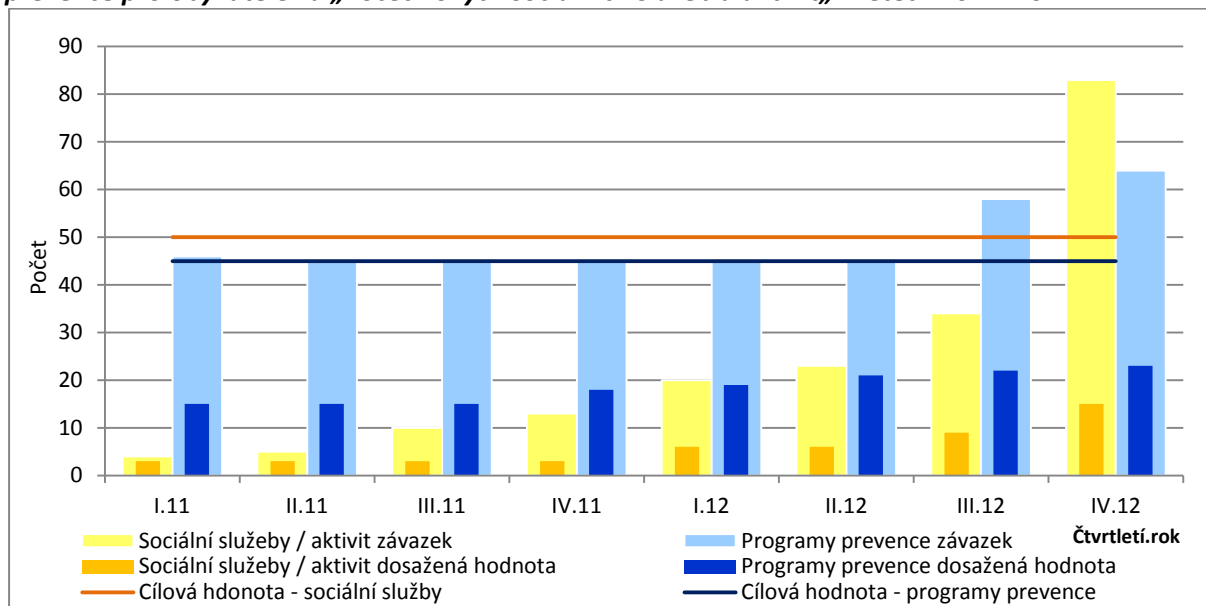


Poznámka:

- Důvody vyšší dosažené hodnoty než je závazek příjemců: obtížné stanovení cílových hodnot „měkkých“ aktivit OP spolufinancovaných z ESF; podhodnocení cílových hodnot. U tohoto indikátoru je rozdíl mezi závazkem příjemců a dosaženou hodnotou způsoben především projektem „Vzdělávejte se pro růst! - Veřejně prospěšné práce“, realizovaným v OP Lidské zdroje a zaměstnanost, kde mělo vzniknout 35 tis. pracovních míst, ale ve skutečnosti jich vzniklo téměř 48 tis. Zdroj: MSC2007

V průběhu roku 2012 došlo k poměrně významnému pokroku v aktivitách „Služby v oblasti sociální integrace“ Integrovaného OP. V oblasti dochází k vyhodnocení výzev, schvalování a realizaci nových projektů. Z pohledu NSRR jsou sledovány dva indikátory „Počet nových sociálních služeb a aktivit“ a „Počet dostupných programů prevence pro obyvatele“. Prvního z nich zaznamenává v roce 2012 140,0% nárůst závazku oproti cílové hodnotě, tzn. závazek se zvýšil ze 13 na 83 nových sociálních služeb a aktivit. Dosažená hodnota vykazuje 24,0% nárůst o 12 služeb a aktivit. Závazek indikátoru sledícího počet dostupných programů prevence pro obyvatele se zvýšil o 19 programů, tj. 42,2% meziroční nárůst, dosažená hodnota se zvýšila o 5 programů, což odpovídá 11,1% nárůstu.

**Graf 16 - Vývoj závazku příjemců a dosažené hodnoty indikátorů „Počet dostupných programů prevence pro obyvatele“ a „Počet nových sociálních služeb a aktivit“, v letech 2011–2012**



Zdroj: MSC2007

### Cíl 3 „Atraktivní prostředí“

Také třetí cíl NSRR „Atraktivní prostředí“ vykazuje meziroční nárůsty závazků a dosažených hodnot téměř všech indikátorů. Výjimkou je závazek indikátoru „Délka nových dálnic a rychlostních silnic a silnic I. třídy - TEN-T“, který měl k prosinci 2012 stejné hodnoty jako v lednu 2012, tzn. v roce 2012 nebyl schválen žádný projekt realizující nové dálnice, rychlostní silnice nebo silnice I. třídy TEN-T. Meziroční vývoj indikátorů přibližuje následující tabulka.

**Tab. 4 – Vývoj vybraných projektových indikátorů cíle 3 „Atraktivní prostředí“**

Kód	Název indikátoru	Měrná jednotka	Cílová hodnota	Závazek příjemce		Dosažená hodnota	
				Leden 2012	Prosinec 2012	Leden 2012	Prosinec 2012
230600	Počet nových, rekonstr. a intenzifikovaných ČOV nad 2000 EO	Počet	350,0	74,0	109,0	41,0	54,0
230700	Délka nových a rekonstruovaných kanalizačních řadů	Počet km	120,0	1 407,6	2 119,5	1 000,6	1 566,3
240100	Plocha revitalizovaných území	Plocha v km <sup>2</sup>	10,0	85,2	97,4	22,9	35,7
240200	Plocha odstraněných starých ekologických zátěží	Plocha v m <sup>2</sup>	1 000 000,0	1 044 941,0	1 157 425,9	656 586,0	692 429,9
364300	Snížení spotřeby energie	GJ/rok	10 550 000,0	6 100 915,6	7 784 661,0	424 672,9	823 881,6
370200	Délka nových silnic - celkem	Počet km	172,0	262,1	266,1	81,0	160,1
370300	Délka nových dálnic a rychlostních silnic a silnic I. třídy - TEN-T	Počet km	120,0	132,9	132,9	0,0	70,6
370701	Délka rekonstruovaných železničních tratí TEN-T	Počet km	348,0	277,7	299,9	141,3	141,3
370703	Délka rekonstruovaných železničních tratí mimo TEN-T	Počet km	105,2	66,7	67,5	39,2	42,8

Poznámka:

- Výchozí hodnota je u všech indikátorů nulová.

Zdroj: MSC2007 – 3. 2. 2012, 4. 1. 2013

Výraznější nárůsty hodnot indikátorů zaznamenáváme především v první prioritě třetího cíle NSRR „Ochrana a zlepšení kvality životního prostředí“, kterou naplňuje OP Životní prostředí.

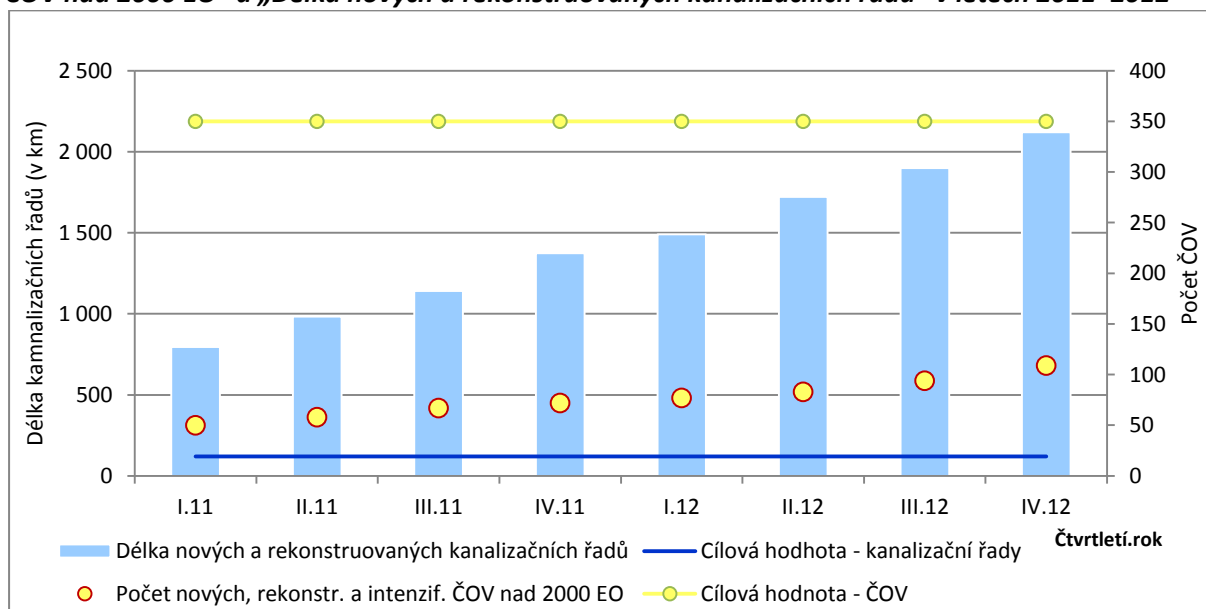
Indikátorem, který svým plněním výrazně převyšuje stanovené cílové hodnoty je indikátor „Plocha revitalizovaného území“. Také u něj v roce 2012 je zaznamenáno vysoké navýšení hodnot. Závazek oproti cílové hodnotě vykazuje 122,2% nárůst (navýšení závazku o 1,2 km<sup>2</sup> ploch revitalizovaného území), u dosažené hodnoty se jedná o 128,7% nárůst (1,3 km<sup>2</sup>).

Pozitivní nárůst dosažených hodnot indikátorů je evidován v oblasti zlepšování vodohospodářské infrastruktury (viz Graf 17). Nárůst o 3,7 % zaznamenává dosažená hodnota indikátoru sledujícího nové, rekonstruované a intenzifikované ČOV, příjemci během roku 2012 postavili, rekonstruovali nebo intenzifikovali 13 nových čistíren odpadních vod (ČOV).

Nejvyšší meziroční nárůst závazku i dosažené hodnoty v porovnání s hodnotou cílovou vykazuje indikátor „Délka nových a rekonstruovaných kanalizačních řadů“, kde došlo k navýšení závazku

o 593,3 % cílové hodnoty, dosažené hodnoty pak o 471,4 %. U tohoto indikátoru jde o zkresení z důvodu zásadního podhodnocení cílové hodnoty indikátoru<sup>15</sup>, která je již v současné době závazkem i doženu hodnotou několikanásobně převyšována. Pokud u tohoto indikátoru vezmeme v potaz pouze dosaženou hodnotu na začátku a konci roku 2012 (bez ohledu na cílovou hodnotu), připadá na rok 2012 jedna třetina z celkově postavených či rekonstruovaných 1 556,3 km kanalizačních řadů.

**Graf 17 - Vývoj dosažené hodnoty indikátorů „Počet nových, rekonstruovaných a intenzifikovaných ČOV nad 2000 EO“ a „Délka nových a rekonstruovaných kanalizačních řadů“ v letech 2011–2012**



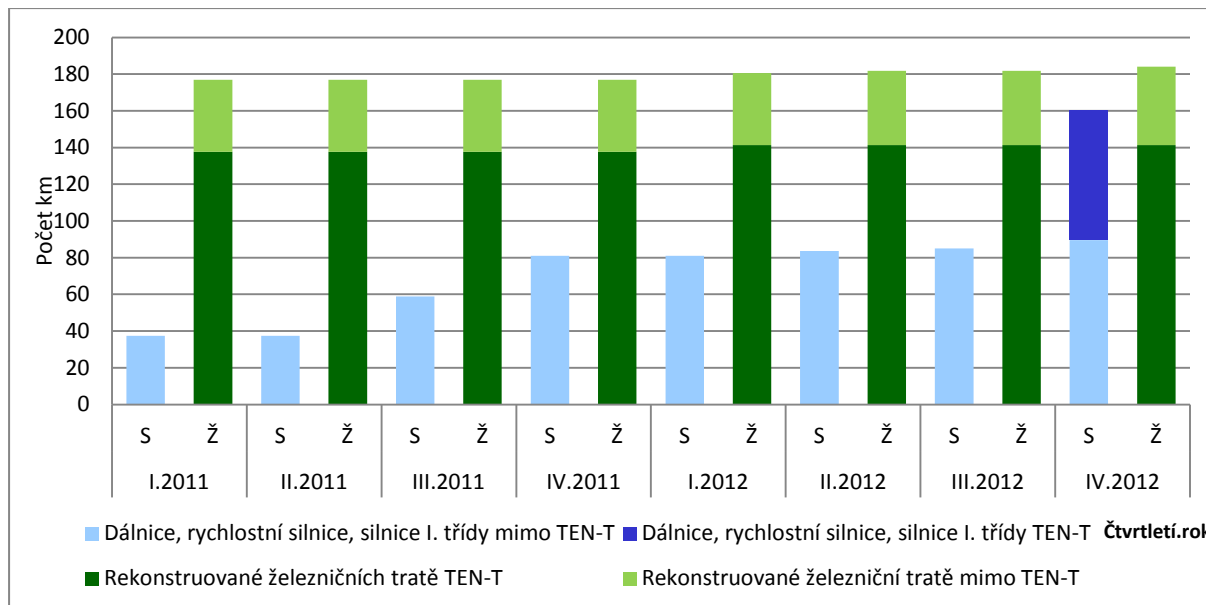
Zdroj: MSC2007

Významným faktorem regionálního rozvoje je výstavba, příp. rekonstrukce dopravní infrastruktury, která je podporována v rámci druhé priority „Zlepšení dostupnosti dopravou“. Z této priority jsou realizovány větší, finančně náročné dopravní projekty, jejichž realizace je dlouhodobého charakteru. To je důvodem nižšího nárůstu hodnot indikátorů v roce 2012.

U většiny hodnot indikátorů sledujících jak výstavbu nových silnic, tak rekonstruovaných železničních tratí, jsou v porovnání s cílovými hodnotami sledovány mírné meziroční nárůsty (do 6,4 %). Výjimku představuje indikátor „Délka nových dálnic a rychlostních silnic a silnic I. třídy - TEN-T“, u kterého došlo k 58,8 % navýšení dosažené hodnoty, která byla na počátku roku 2012 nulová. Nárůst se také promítl do dosažené hodnoty indikátoru „Délka nových silnic – celkem“. V současnosti je postaveno 70,6 km nových dálnic, rychlostních silnic a silnic I. třídy TEN-T. Vykázání dosažené hodnoty tohoto indikátoru došlo ve čtvrtém čtvrtletí roku 2012 u projektů: „Rychlostní silnice R6 - úsek Jenišov - Kamenný Dvůr“ (24,9 km), „Dálnice D1, stavba 0135 Kroměříž východ - Říkovice a Rychlostní silnice R55, stavba 5503 Skalka-Hulín“ (24,5 km), „Rychlostní silnice R35 Hradec Králové (Sedlice) – Opatovice“ (3,2 km), „Silniční okruh kolem Prahy - Stavba 512: dálnice D1 – Vestec“ (8,6 km) a „Silniční okruh kolem Prahy - Stavba 513: Lahovice – Vestec“ (8,4 km).

<sup>15</sup> dle vyjádření ŘO je to způsobeno podhodnocením absorpční kapacity nepřesným expertním návrhem cílové hodnoty, který vycházel z historie realizace těchto typů opatření v rámci národních dotačních programů před vznikem OP Životní prostředí.

**Graf 18 - Vývoj dosažené hodnoty indikátorů v prioritě „Zlepšení dostupnosti dopravou“ v letech 2011–2012**



Zdroj: MSC2007

## Cíl 4 „Vyvážený rozvoj území“

Téměř všechny indikátory čtvrtého cíle NSRR „Vyvážený rozvoj území“ zaznamenaly meziroční nárůst závazků příjemců a dosažených hodnot indikátorů. Výjimkou je indikátor „Délka nově vybudovaného metra“, kde projekt naplňující tento indikátor nebyl schválen ze stany EK (ke schválení EK došlo v lednu 2013).

**Tab. 5 – Vývoj vybraných projektových indikátorů cíle 4 „Vyvážený rozvoj území“**

Kód	Název indikátoru	Měrná jednotka	Cílová hodnota	Závazek příjemce		Dosažená hodnota	
				Leden 2012	Prosinec 2012	Leden 2012	Prosinec 2012
610100	Délka nových a rekonstr. silnic II. a III. třídy celkem	Počet km	1 641,0	1 244,7	1 617,0	915,9	1 285,2
610101	Délka nových silnic II. a III. třídy	Počet km	57,0	40,1	49,6	19,9	26,7
610241	Počet nově pořízených ekologických vozidel ve veřejné dopravě	Počet vozidel	475,0	466,0	512,0	152,0	373,0
650100	Plocha regenerovaného a revitalizovaného území celkem (ROP)	Plocha v ha	412,5	541,1	578,7	403,9	507,1
651100	Plocha regenerovaných a revitalizovaných objektů ve městech celkem	Plocha v m <sup>2</sup>	660 600,0	769 797,0	925 600,8	536 132,1	653 811,9
651500	Plocha regenerovaných a revitalizovaných objektů ve venkovských oblastech celkem	Plocha v m <sup>2</sup>	199 700,0	368 303,9	428 893,3	330 637,7	382 656,0
331200	Počet regenerovaných bytů	Počet bytů	24 500,0	36 001,0	39 135,0	24 140,0	34 630,0
331300	Plocha revitalizovaného území v problémových sídlištích	Plocha v m <sup>2</sup>	4 108 000,0	1 662 476,0	2 583 750,1	1 063 922,6	1 963 445,9
371000	Délka nově vybudovaného metra	Počet km	4,5	0,0	0,0	0,0	0,0
380200	Počet podpořených nově založených MSP v hl. m. Praze	Počet MSP	20,0	30,0	30,0	0,0	6,0

Poznámka:

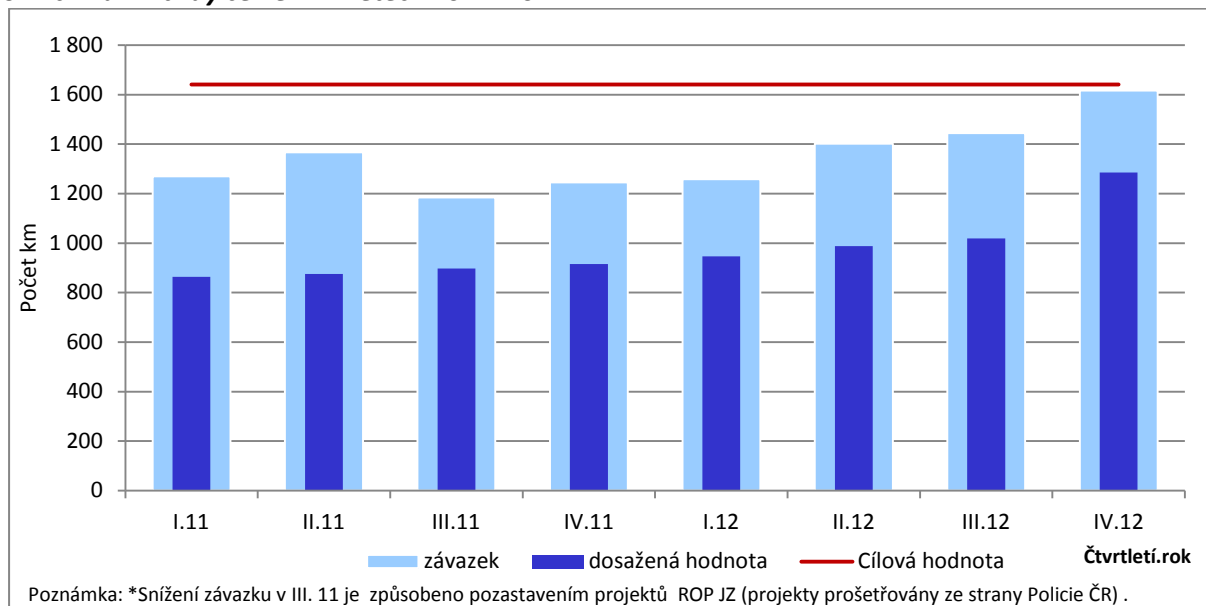
- Výchozí hodnota je u všech indikátorů nulová.

Zdroj: MSC2007 – 3. 2. 2012, 4. 1. 2013

V průběhu roku 2012 docházelo k nárůstu závazku a dosažené hodnoty indikátoru sledujícího nové a rekonstruované silnice II. a III. třídy (viz Graf 19). Závazek indikátoru „Délka nových silnic II. a III. třídy“ meziročně vzrostl o 22,7 % cílové hodnoty, tj. příjemci regionálních OP se v průběhu roku 2012 zavázali postavit nebo zrekonstruovat 372,3 km silnic, z toho nejméně 9,5 km nových silnic<sup>16</sup>. Dosažená hodnota se zvýšila o 22,5 % hodnoty cílové, tzn. v průběhu roku 2012 bylo postaveno a rekonstruováno 369,3 km silnic II. a III. třídy, z čehož nejméně 6,8 km připadá na nové silnice.

<sup>16</sup> ROP Jihovýchod nesleduje nové a rekonstruované silnice ve dvou různých indikátorech, ale pouze indikátor „Délka nových a rekonstruovaných silnic II. a III. třídy celkem“. Není tedy možné určit přesnou délku nově postavených silnic II. a III. třídy.

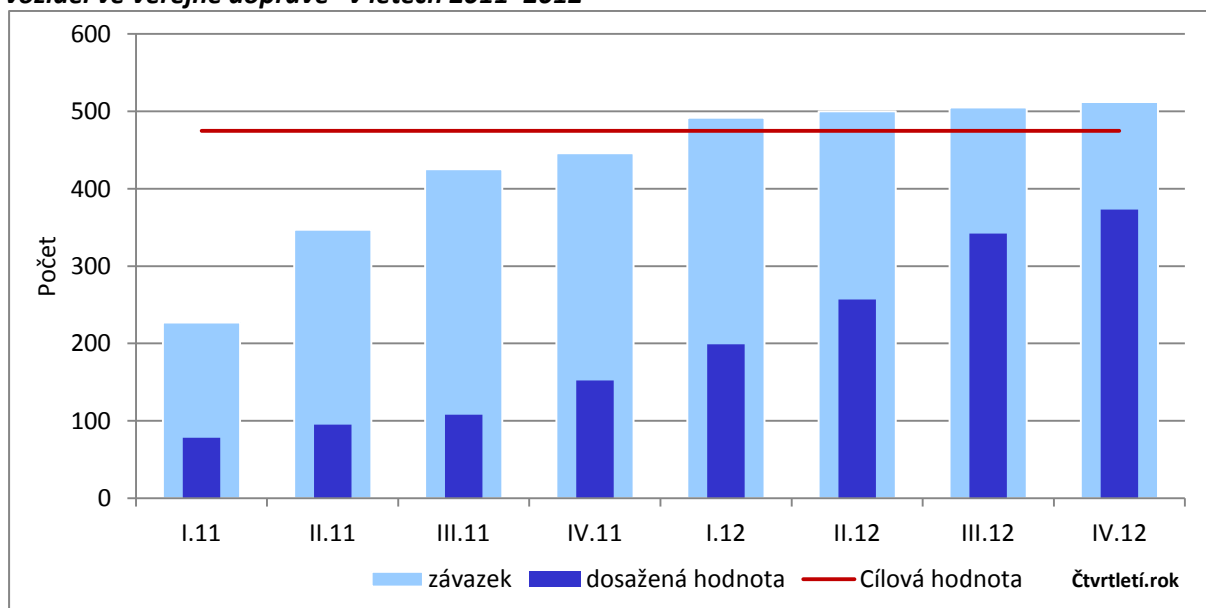
**Graf 19 - Vývoj závazku příjemců a dosažené hodnoty indikátoru „Délka nových a rekonstruovaných silnic II. a III. třídy celkem“ v letech 2011–2012**



Zdroj: MSC2007

Indikátorem, který ve čtvrtém cíli NSRR zaznamenává jeden z nejvyšších procentuálních nárůstů dosažené hodnoty je indikátor „Počet nově pořízených ekologických vozidel ve veřejné dopravě“. Meziročně došlo k navýšení dosažené hodnoty o 46,5 % cílové hodnoty, tzn. v průběhu roku bylo příjemci regionálních OP ve veřejné dopravě nově pořízeno 221 nových ekologických vozidel. Závazek indikátoru zaznamenal mírnější nárůst (9,7 % cílové hodnoty, tj. 46 vozidel), což je způsobeno fází realizace programového období 2007–2013, které se blíží svému závěru.

**Graf 20 - Vývoj závazku příjemců a dosažené hodnoty indikátoru „Počet nově pořízených ekologických vozidel ve veřejné dopravě“ v letech 2011–2012**



Zdroj: MSC2007

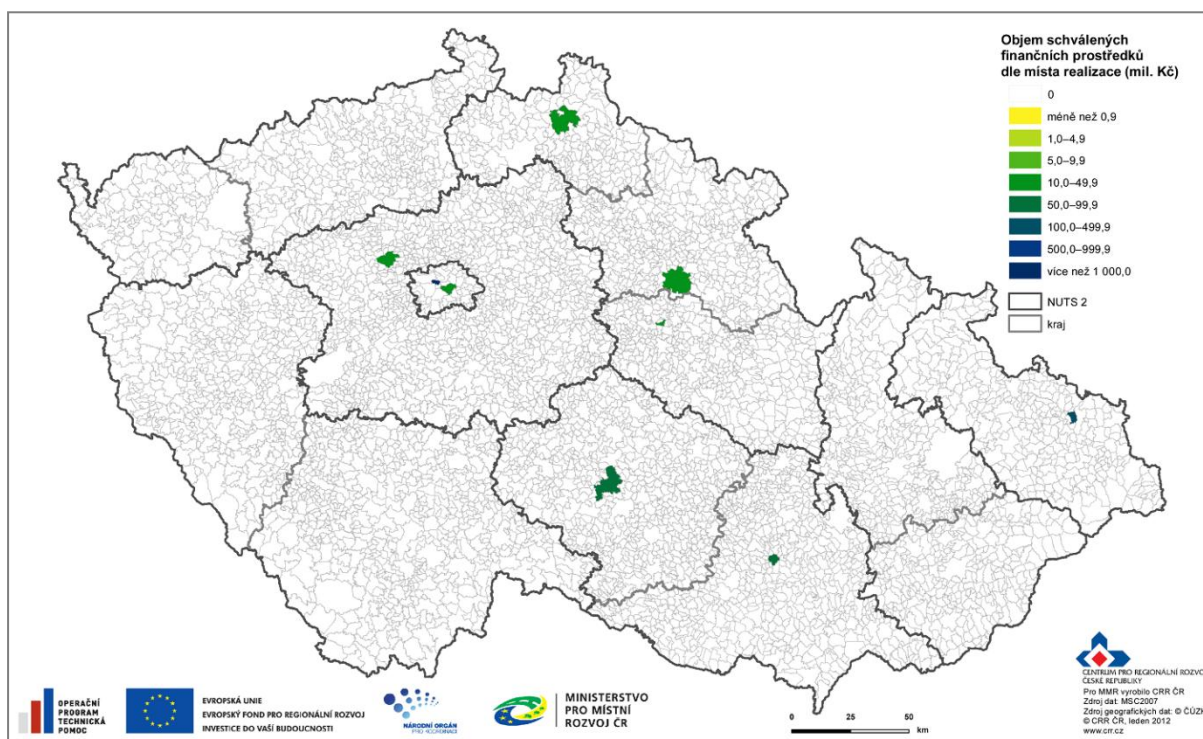


## VÝVOJ ROZLOŽENÍ FINANČNÍCH PROSTŘEDKŮ NA ÚZEMÍ ČESKA

Podkapitola se v **první části** věnuje stavu čerpání finančních prostředků na území ČR v jednotlivých letech implementace, neboli informuje o tom, kam a na jaké aktivity směřovaly finanční prostředky schválené v daném roce. V **druhé části** pak poskytuje souhrnný přehled o rozložení schválených finančních prostředků na území ČR od počátku programového období do konce roku 2012.

### Rozložení finančních prostředků v jednotlivých letech implementace

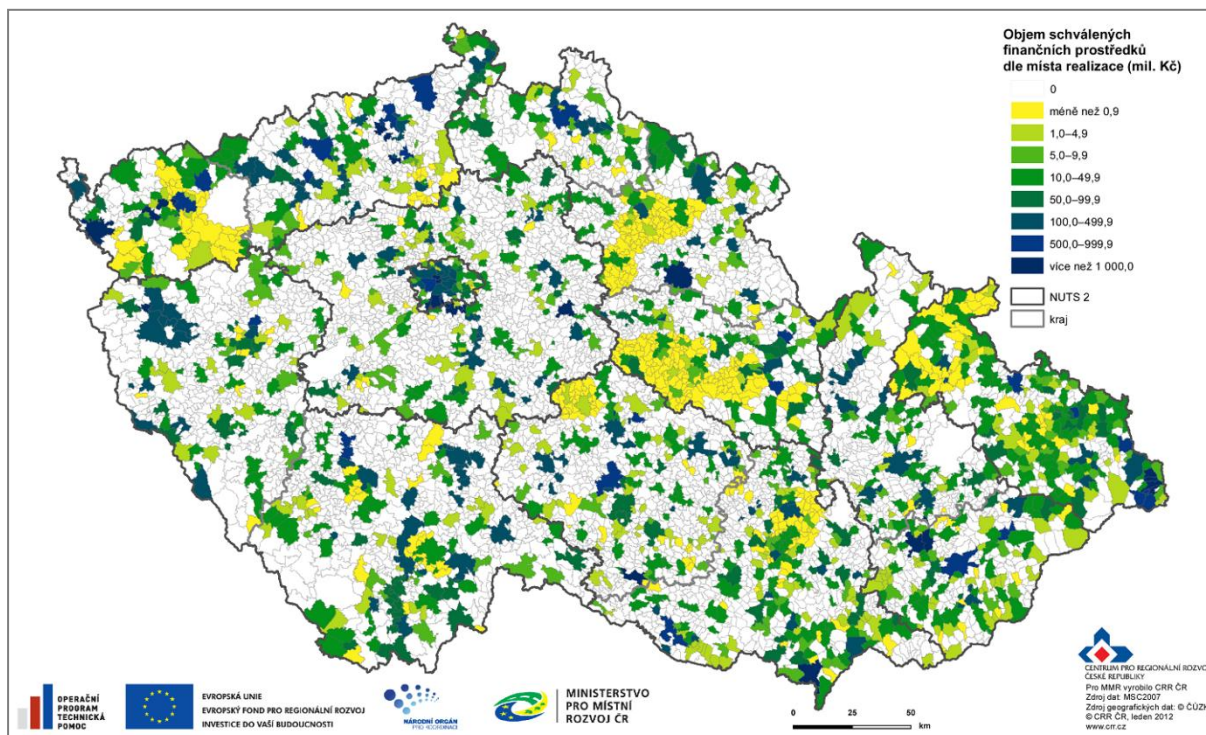
**Obrázek 1 – Schválené finanční prostředky v roce 2007**



V prvním roce programového období 2007–2013 byly první schválené finanční prostředky z SF / FS a národních zdrojů určeny na projekty technické pomoci, tedy na zajištění řízení implementace operačních programů (konkrétně OP D, OP ŽP, ROP MS, ROP JV, ROP SV a ROP SČ). Tomu odpovídá koncentrace finančních prostředků do obcí, kde sídlí řídicí orgány jednotlivých OP (Obrázek 1). V hl. m. Praha jsou to vybraná ministerstva coby řídicí orgány tematických OP a v regionálních centrech úřady regionálních rad regionálních OP a jejich územní odbory.

V témže roce byly také schváleny první projekty za účelem naplnění cílů OP, konkrétně v rámci OP Podnikání a inovace byla zahájena realizace finančních nástrojů na podporu vzniku a rozvoje malého a středního podnikání.

**Obrázek 2 – Schválené finanční prostředky v roce 2008**



V průběhu druhého roku programového období byla zahájena realizace všech operačních programů<sup>17</sup>, resp. docházelo ke schvalování projektových žádostí z prvních vyhlášených výzev. Ke spolufinancování ze SF / FS a národních zdrojů bylo schváleno více než 3 tis. projektů, a to se projevilo i v rozmištění schválených finančních prostředků na území ČR (Obrázek 2).

K finančně nejnáročnějším projektům, které byly v roce 2008 schváleny ke spolufinancování, patřily projekty zaměřené na **výstavbu a modernizaci dopravní infrastruktury transevropského a vnitrostátního významu**, konkrétně dálniční a silniční síť (např. úseků D8 Lovosice–Řehlovice<sup>18</sup>, D1 Kroměříž–Říkovice, R6 Jenišov–Kamenný Dvůr, R35 Hradec Králové–Opatovice nebo silniční okruh kolem Prahy, obchvat u Kolína a Moravských Budějovic, ale i řada silnic I. a II. třídy) a železniční síť (Jablunkov–Bystřice n. Olší, Benešov u Prahy–Strančice Planá u M. L–Cheb, Stříbro–Planá u Mariánských Lázní, Veselí n. Lužnicí–Tábor, Zábřeh–Šumperk, Horní Dvořiště–České Budějovice aj.) (blíže MMZ – únor 2011<sup>19</sup>). Většina těchto staveb je liniového charakteru, prochází několika sousedícími obcemi, což je patrné na obrázku. Vedle uvedených infrastrukturních projektů zahájilo Ministerstvo práce a sociálních věcí ČR realizaci tří miliardových projektů na **podporu zaměstnanosti** v ČR.

Největší objem schválených finančních prostředků v roce 2008 směřoval na Ústecko (15,1 % schválených finančních prostředků v roce 2008), do středních Čech (12,8 %), do hl. m. Prahy (12,5 %) a na Karlovarsko

<sup>17</sup> Výjimku tvoří pouze OP Výzkum a vývoj pro inovace. Tento program byl schválen EK právě až v roce 2008 a jeho realizace, resp. schvalování prvních projektů ke spolufinancování započalo až od roku 2009.

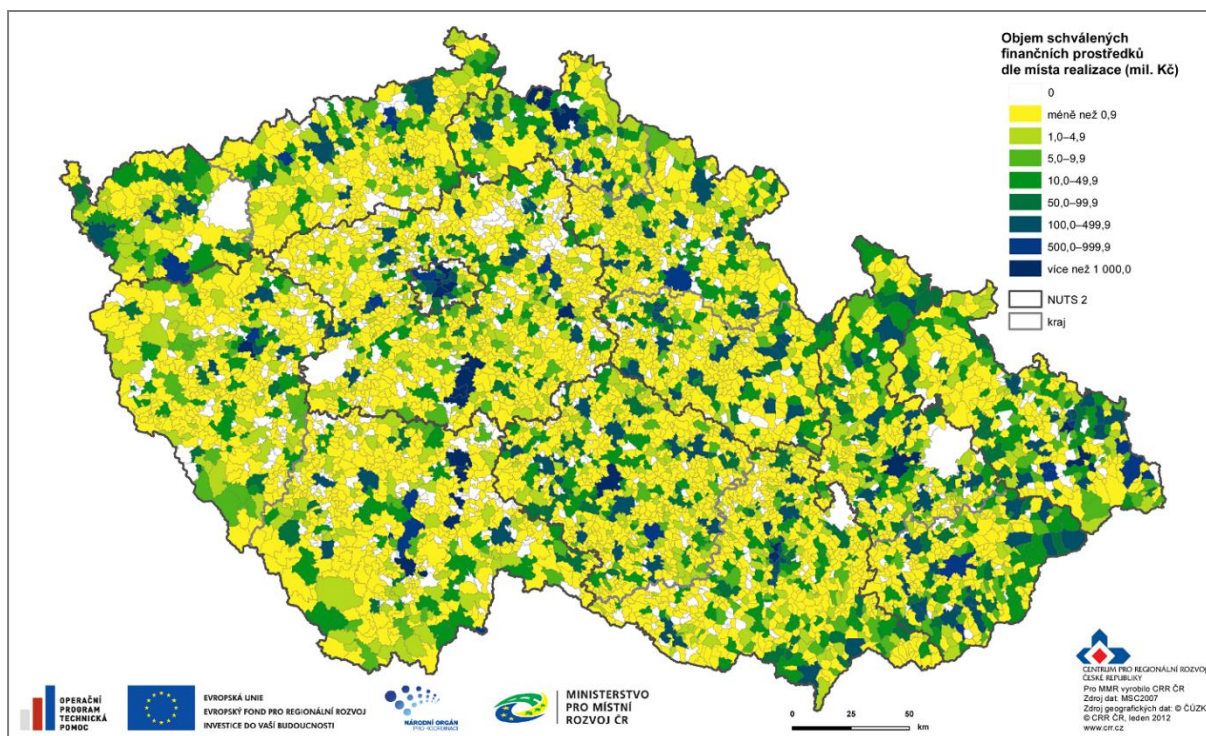
<sup>18</sup> Jedná se o velký projekt schválený na národní úrovni. Aktuálně se na úrovni EK řeší, zda bude spolufinancován z fondů EU.

<sup>19</sup> Dostupná na WWW: <<http://www.strukturalni-fondy.cz/cs/Informace-o-cerpani/Mesicni-monitorovaci-zprava>>.

(11,2 %). Na **Ústecku** patřily k finančně nejnáročnějším projekty v oblasti dopravní infrastruktury uvedené výše. Ve **středních Čechách** kromě výstavby silničních staveb byly schváleny projekty na rekonstrukci úseků vodních cest (plavební úžina ve Chvatěrubech, plavební komory v Nymburku a Kostomlátky) a v rámci ROP Střední Čechy revitalizace historických center (Vlašim, Mělník, Kutná Hora, Benátky n. Jizerou) a aktivity v oblasti rozvoje cestovního ruchu. V **hl. m. Praha** byla v uvedeném roce zahájena modernizace hlavního nádraží (1. a 4. nástupiště) a zavedení systému řízení a regulace silničního provozu. Na **Karlovarsku** směřovaly největší investice vedle silniční a železniční dopravy také na založení Centra technického vzdělávání v Ostrově a na projekty v oblasti revitalizace a regenerace měst (Sokolov, Cheb, Ostrov).

Plošné rozmístění aktivit v roce 2008 odpovídá projektům zaměřeným na pořízení územně analytických podkladů v rámci vybraných územně–administrativních celků (Karlovy Vary, Světlá n. Sázavou) a na rozvoj cestovního ruchu formou propagace a vytváření turistické informační sítě (Karlovarsko; Královéhradecko – Dvůr Králové n. Labem, Novobydžovsko a Chlumecko; Chrudimsko – Hlinecko aj.).

**Obrázek 3 – Schválené finanční prostředky v roce 2009**



V roce 2009 řídicí orgány vydaly Rozhodnutí / Smlouvu o poskytnutí dotace u téměř 11 tis. projektů, z toho necelá polovina připadala na projekty Czech POINT, tzn. kontaktní místa veřejné správy pro občany (blíže MMZ květen 2011<sup>20</sup>). Na obrázku 3 je tato aktivita zachycena na území většiny obcí.

V tomto roce byly opět schváleny další finančně náročné **projekty v oblasti silniční** (D3 Tábor–Veselí n. Lužnicí, R48 Rychaltice–Frýdek–Místek, R35 Bílý Kostel–Hrádek n. Nisou) a **železniční dopravy** (Votice–

<sup>20</sup> Dostupná na WWW: <<http://www.strukturalni-fondy.cz/cs/Informace-o-cerpani/Mesicni-monitorovaci-zprava>>.

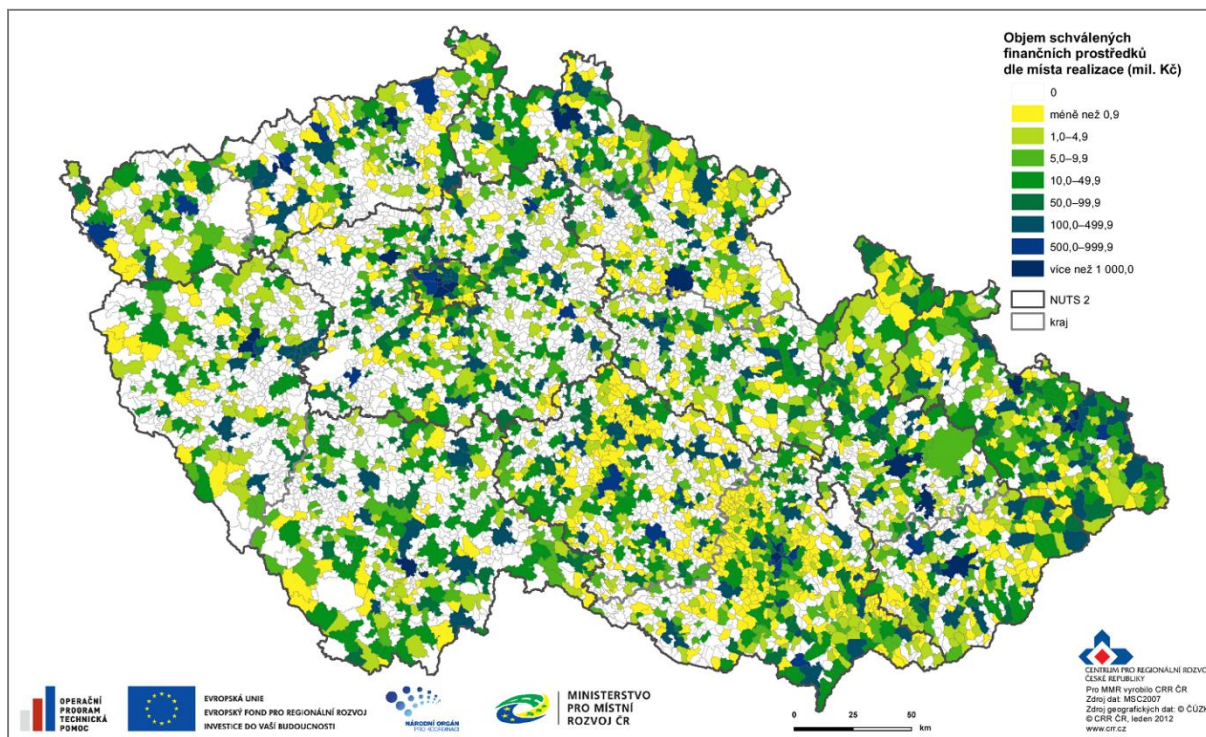
Benešov u Prahy, Beroun–Zbiroh, Bystřice n. Olší–Český Těšín<sup>21</sup>) a také první významné projekty v oblasti výzkumu a vývoje, jelikož OP Výzkum a vývoj pro inovace byl schválen EK na rozdíl od ostatních operačních programů až v roce 2008. V rámci uvedeného OP byly schváleny ke spolufinancování **regionální centra VaV** v Brně (NETME Centre – Nové technologie pro strojírenství, AL-ÚPT – Aplikační a vývojové laboratoře pokročilých mikrotechnologií a nanotechnologií, AdmireVet – Centrum pro aplikovanou mikrobiologii a imunologii ve veterinární medicíně) a v Liberci (Centrum pro nanomateriály, pokročilé technologie a inovace) (blíže MMZ říjen 2011<sup>22</sup>).

Největší objem schválených finančních prostředků v roce 2009 směřoval do jižních Čech (16,3 % schválených finančních prostředků v roce 2009), středních Čech (15,1 %), na Moravskoslezsko (11,8 %) a na území hl. m. Praha (11,7 %). Ve všech uvedených oblastech (s výjimkou hl. m. Praha) se na schválených finančních prostředcích nejvíce podílely projekty dopravní (silniční i železniční) infrastruktury. V **jižních Čechách** byly finance směřovány také na úpravy vodních cest (České Budějovice–Hluboká n. Vltavou, Vodní nádrž Hněvkovice–Týn n. Vltavou) a na vybavení zdravotnických zařízení (České Budějovice, Strakonice, Tábor). Mezi finančně náročné projekty, schválené v roce 2008 v jižních Čechách, patřila také sanace a rekultivace ekologické zátěže státního podniku DIAMO v obci Mydlovary nebo vybudování Centra původních řemesel a unikátních technologií v Jindřichově Hradci. Ve **středních Čechách** byly vedle dopravní infrastruktury směřovány největší finanční částky na aktivity v oblasti sociálních služeb, vzdělávání a podpory zaměstnanosti. Na **Moravskoslezsku** se kromě liniové dopravní infrastruktury renovoval vozový park drážních vozidel nebo se pořizovaly stroje a zařízení hasičského záchranného sboru Letiště Ostrava. Mezi aktivity spíše plošného charakteru patřila například podpora rozvoje služeb v oblasti bezpečnosti, prevence a řešení rizik (např. vytvoření sítě kontaktních a koordinačních center Krajského ředitelství policie Moravskoslezského kraje) a také podpora vzdělávání. Z oblasti cestovního ruchu byl také schválen projekt na zpřístupnění a nové využití NKP Vítkovice. Na území **hl. m. Praha** směřovaly schválené finanční prostředky na rozvoj informačních technologií ve veřejné správě a také na zajištění řízení a koordinace operačních programů.

<sup>21</sup> Jedná se o velký projekt schválený na národní úrovni. Aktuálně se nachází ve schvalovacím procesu ze strany EK.

<sup>22</sup> Dostupná na WWW: <<http://www.strukturalni-fondy.cz/cs/Informace-o-cerpani/Mesicni-monitorovaci-zprava>>.

**Obrázek 4 – Schválené finanční prostředky v roce 2010**



V roce 2010 bylo schváleno ke spolufinancování přes 9. tis. projektů. Z hlediska počtu byly nejvíce zastoupeny projekty v oblasti vzdělávání a zaměstnanosti, které jsou většinou realizovány na více místech (ve více regionech) a také projekty v oblasti podnikání a životního prostředí, které se naopak vyznačují lokálním charakterem (jsou realizovány zpravidla na území jedné obce).

Kromě miliardových projektů v oblasti **dopravní infrastruktury** patřil k finančně náročným projektům, schválených v roce 2010, projekt Ministerstva práce a sociálních věcí ČR s názvem „**Vzdělávejte se!**“, který poskytoval pomoc zaměstnavatelům a jejich zaměstnancům v době finanční krize a hospodářské recese formou spolufinancování vzdělávacích kurzů. V tomto roce jsou také významně zastoupeny finančně náročnější projekty **regionálních center VaV** (blíže MMZ říjen 2011<sup>23</sup>).

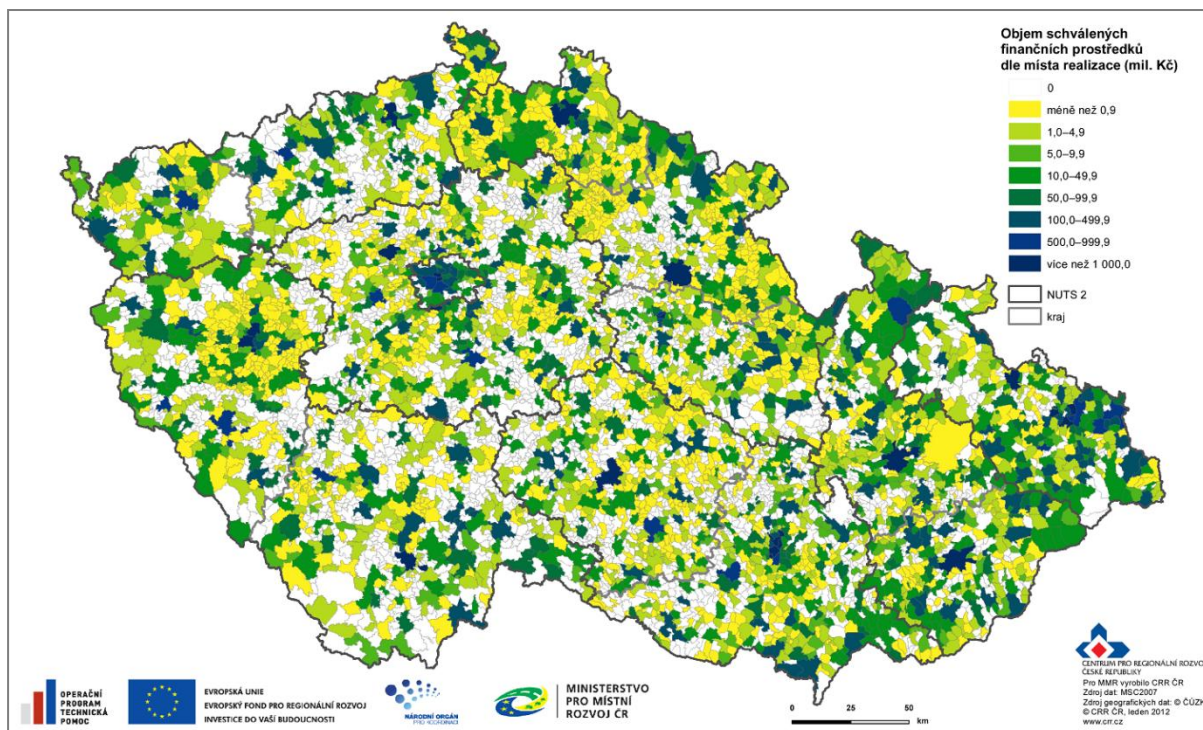
Z hlediska regionálního rozložení největší objem schválených finančních prostředků v roce 2010 byl směřován na území hl. m. Praha (12,5 % schválených finančních prostředků v roce 2010), jižní Moravu (11,8 %), Ústecko (11,2 %) a Moravskoslezsko (10,4 %). V **hl. m. Praha** se investovalo do rozvoje informační společnosti ve veřejné správě a rozvoje povrchové veřejné dopravy se zaměřením na tramvaje, dále ministerstvo zdravotnictví získalo projekty zaměřené na vzdělávání zaměstnanců ve zdravotnictví. Na **jižní Moravě** směřovaly největší investice zejména do center VaV (blíže MMZ říjen 2011<sup>24</sup>) a do vysokých škol a na revitalizaci kulturních památek (Zámecká jízdárna v Lednici, židovské památky v Boskovicích a Mikulově, Centrum obnovy památek architektury 20. století a Vila Tugendhat v Brně). Na **Ústecku** byly schváleny další projekty v oblasti silniční dopravy a také rekonstrukcí kulturně-sociálních a sportovních zařízení a veřejné infrastruktury. Na **Moravskoslezsku** byly podpořeny

<sup>23</sup> Dostupná na WWW: <<http://www.strukturalni-fondy.cz/cs/Informace-o-cerpani/Mesicni-monitorovaci-zprava>>.

<sup>24</sup> Dostupná na WWW: <<http://www.strukturalni-fondy.cz/cs/Informace-o-cerpani/Mesicni-monitorovaci-zprava>>.

projekty regionálních center VaV a také byl založen JESSICA Holdingový fond Moravskoslezsko, tzn. specifický model rozdělování dotací z fondů EU a národních zdrojů na rozvojové aktivity na území Moravskoslezského kraje, resp. Regionu soudržnosti Moravskoslezsko. Dále byly přislíbeny finanční prostředky na rozvoj železniční dopravy.

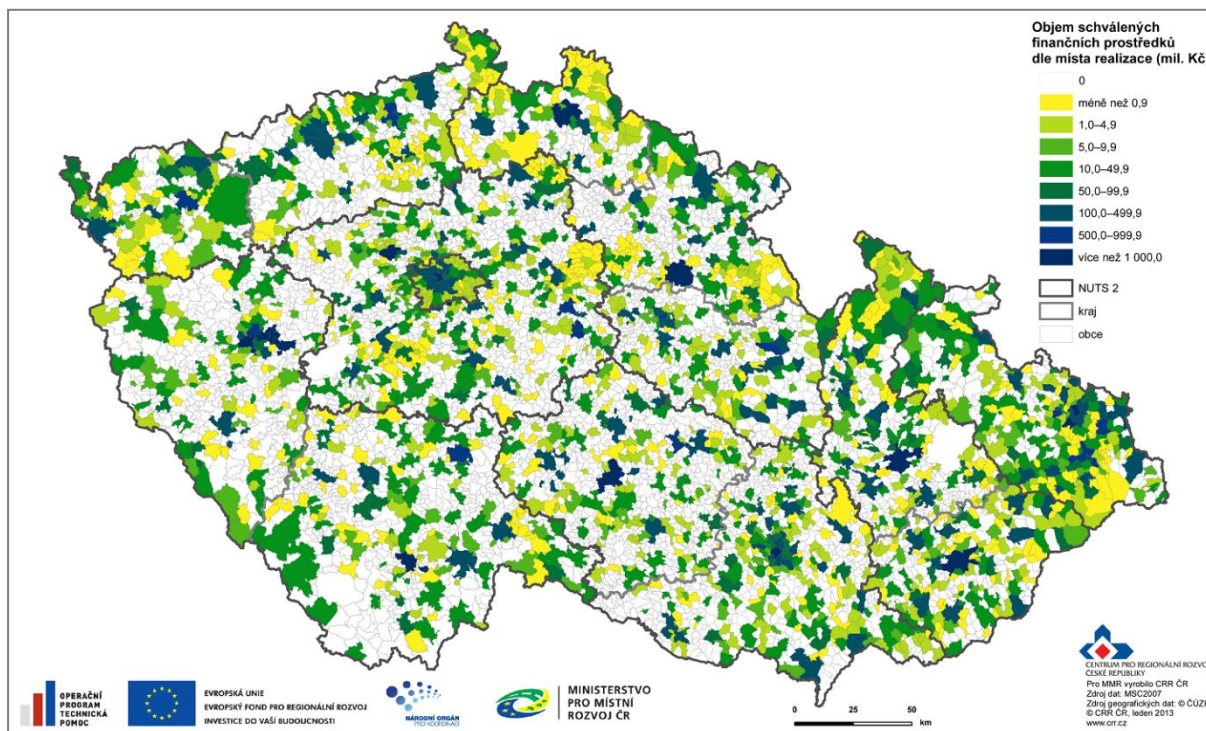
**Obrázek 5 – Schválené finanční prostředky v roce 2011**



V roce 2011 bylo podpořeno téměř 10 tis. projektů, nejvíce v oblasti počátečního a terciárního vzdělávání, podnikání a inovací a zlepšování kvality životního prostředí. K finančně nejnáročnějším patřily projekty center VaV spolufinancované v rámci OP Výzkum a vývoj pro inovace.

Nejvíce investic v daném roce směřovalo na **jižní Moravu** (18,1 % schválených finančních prostředků v roce 2011), do **středních Čech** (15,8 %) a **Moravskoslezska** (13,3 %). Ve všech třech regionech se na investicích nejvíce podílí centra VaV a podpora lidských zdrojů ve VaV (platí zejména pro jižní Moravu), dále rozvoj železniční dopravy a obnova vozových parků veřejné dopravy. Zastoupeny jsou také služby sociální prevence, bezpečnosti, prevence a řízení rizik.

**Obrázek 6 – Schválené finanční prostředky v roce 2012**



V roce 2012 bylo schváleno více než 7 tis. projektů. K těm finančně nejobtavnějším opět patřily projekty na rozvoj **železniční sítě** (Rokycany–Plzeň), **silnic I. a II. třídy**, dále také projekty zakládající **centra VaV** a **vědeckotechnické parky**.

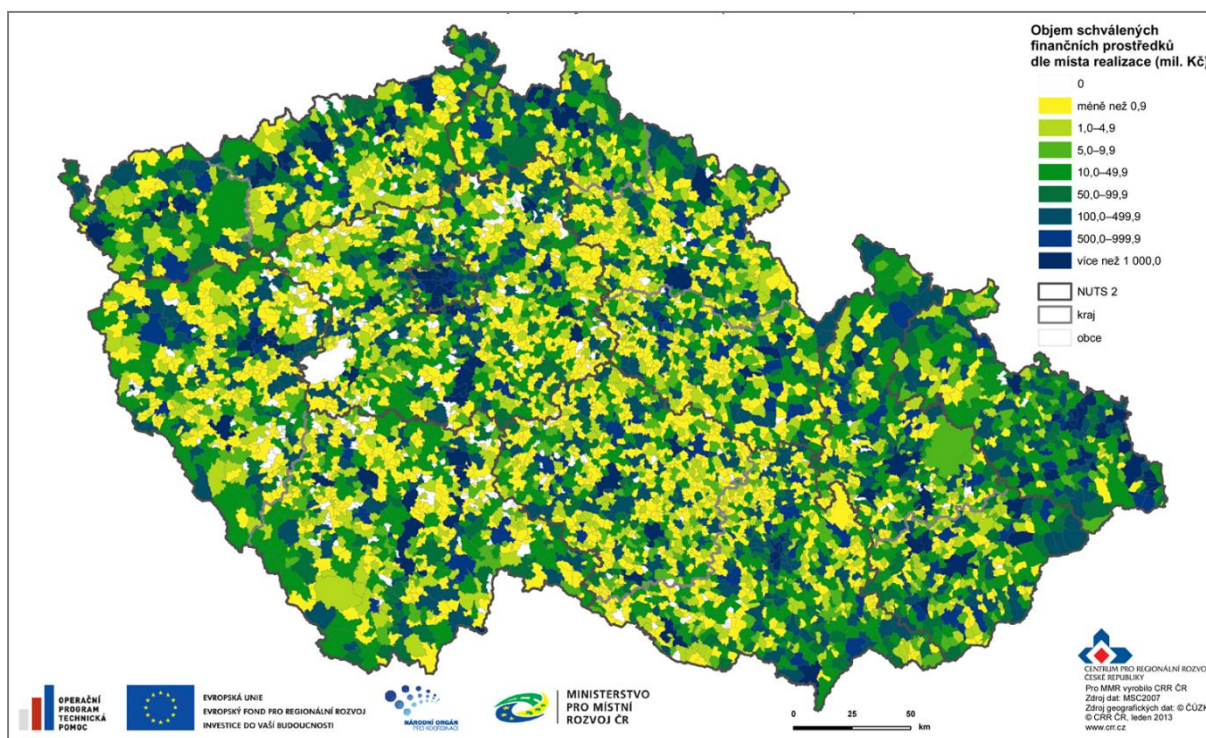
Prostorový vzorec rozmístění investic byl v tomto roce obdobný jako v předchozích letech (Obrázek 6). Významnější část schválených finančních prostředků v porovnání s předcházejícími roky však byla směřována také na **Plzeňsko** (13,7 % schválených finančních prostředků v roce 2012). Přispěl k tomu zejména projekt modernizace železničního úseku Rokycany–Plzeň, rozvoje telepatických systémů, založení Biomedicínského centra Lékařské fakulty v Plzni a vědeckotechnického parku v Plzni, dále také projekty na podporu tvorby inovací v tamních firmách a národní projekty na podporu vzdělávání a zaměstnanosti.

#### **Rozložení finančních prostředků na konci roku 2012**

Z obrázku 7 je patrné, že finanční prostředky z SF / FS a národních zdrojů jsou koncentrovány do **jádrových oblastí** s významnými koncentracemi obyvatelstva a ekonomiky (pražská aglomerace, krajská města a jejich zázemí, další regionální centra), do **strukturálně postižených oblastí** (Ostravsko, Karlovarsko, Ústecko, Liberecko), ale i **environmentálně atraktivních regionů** (Krkonoše, Šumava, Jeseníky, Moravskoslezské Beskydy). Finanční prostředky jsou směřovány také do **periferních oblastí** (Vysočina, východní Čechy). Mírně se projevují také tzv. **vnitřních periférií**, což jsou oblasti podél hranic jednotlivých krajů, kam míří finance v menší míře (obce podél hranic Středočeského kraje s ostatními

kraji), ale s postupem implementace rozdíly oproti ostatním oblastem ustupují (viz MMZ prosinec 2010, MMZ prosinec 2011<sup>25</sup>).

**Obrázek 7 – Schválené finanční prostředky na území Česka v období 2007–2012**



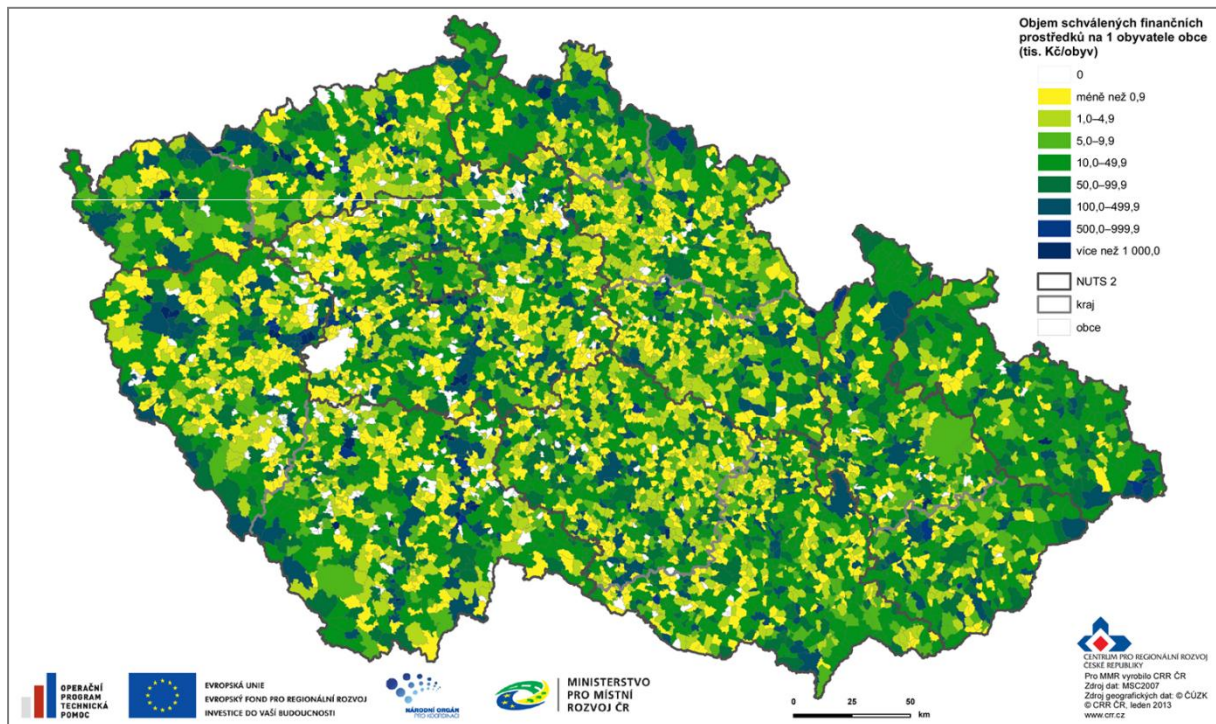
Ke konci roku 2012 je evidováno celkem 309 obcí a městských částí, kam prozatím „nedotekly“ finanční prostředky z fondů EU. Nejvíce se těchto územních jednotek nachází na území Středočeského, Jihočeského a Plzeňského kraje. Naopak území hl. m. Prahy, Karlovarského a Libereckého kraje se vyznačují plošným pokrytím finančními prostředky ze SF / FS a národních zdrojů.

Nejvýraznější bílé místo na obrázku představuje **vojenský újezd** Brdy ve Středočeském kraji, na které zatím nebyl schválen žádný projekt spolufinancovaný z fondů EU. Ještě na konci roku 2011 toto platilo také pro vojenský újezd Hradiště v Karlovarském kraji a Březni v Jihomoravském kraji. Nicméně v roce 2012 byly státnímu podniku Vojenské lesy a statky schváleny projekty zaměřené na zvýšení biodiverzity lesních porostů v obou uvedených prostorech.

<sup>25</sup> Dostupná na WWW: <<http://www.strukturalni-fondy.cz/cs/Informace-o-cerpani/Mesicni-monitorovaci-zprava>>.



**Obrázek 8 – Schválené finanční prostředky na 1 obyvatele k 31. 12. 2012**



Z hlediska **objemu schválených finančních prostředků ze SF / FS a národních zdrojů na 1 obyvatele obce** (Obrázek 8) připadá nejvíce finančních prostředků na obyvatele obcí, na jejichž území jsou realizovány finančně náročné projekty, např. v oblasti dopravní infrastruktury, výzkumu a vývoje (centra VaV) nebo životního prostředí (sanace, revitalizace).

