

## **STAV PRAVIDLA N+3 /N+2**

**LISTOPAD 2012**

Ministerstvo pro místní rozvoj  
Odbor řízení a koordinace NSRR  
Staroměstské náměstí 6  
110 15 Praha 1

E-mail: [nok@mmr.cz](mailto:nok@mmr.cz)

**Vydáno MMR-NOK 20. prosince 2012**

## STAV PRAVIDLA N+3 / N+2

---

Pravidlo n+3 / n+2 je považováno za **administrativní nástroj k zajištění plynulosti čerpání finančních prostředků** ze SF / FS. Podle tohoto pravidla musí být alokace podpory pro n-tý rok vyčerpána v následujících třech / dvou kalendářních letech. Pro alokace roku 2008, 2009 a 2010 platí pravidlo n+3. Na alokace roku 2011 a 2012 se vztahuje pravidlo n+2. Část rozpočtových závazků dosud otevřená k 31. prosinci 2015, tj. alokace roku 2013, se automaticky zruší, pokud k ní EK neobdrží přijatelnou žádost o platbu do 31. března 2017 (odst. 3 čl. 93 Obecného nařízení). Prostředky, které nejsou z příslušné alokace vyčerpány do konce daného roku, podléhají tzv. **automatickému zrušení závazku**. Znamená to, že alokace podpory na daný rok je snížena o nevyčerpané finanční prostředky, které jsou navraceny zpět do rozpočtu EU.

**Na konci roku 2011** byly ŘO prvně konfrontovány s plněním pravidla n+3, konkrétně pro alokaci roku 2008 navýšenou o 1/6 alokace 2007 v souladu s Nařízením Evropského parlamentu a Rady (EU) č. 539/2010 (blíže viz níže). Dle tohoto pravidla musely být na **konci roku 2011 certifikovány výdaje a odeslány žádosti o platbu EK ve výši přibližně 15 %<sup>1</sup> celkové alokace OP** na celé programové období 2007–2013. **Všechny OP realizované v rámci NSRR (tj. 18 OP) toto pravidlo na konci roku 2011 splnily. Na žádný OP nebylo aplikováno automatické zrušení závazku. Jednotlivé OP se pouze lišily ve způsobu naplnění tohoto limitu čerpání v závislosti na stavu realizace ke konci roku 2011** (blíže viz Měsíční monitorovací zpráva za měsíc prosinec 2011).

**Na konci roku 2012** budou ŘO vykazovat stav čerpání jednotlivých OP vůči dalšímu pravidlu, konkrétně pravidlu n+3 pro alokaci 2009 navýšenou o 1/6 alokace 2007. Od počátku programového období do konce roku 2012 musí výše **certifikovaných výdajů, resp. žádostí o platbu zaslaných EK dosahovat přibližně 31 %<sup>2</sup> celkové alokace OP** na programové období 2007–2013. Tohoto limitu čerpání mohou ŘO dosáhnout také s využitím předběžných plateb, příp. ročních závazků velkých projektů předložených EK ke schválení. Blíže tyto nástroje, které je možné využít při plnění pravidla n+3 / n+2, přibližují následující řádky.

---

<sup>1</sup> Hranice se dle OP mírně odlišují, u některých OP činí 15,0 %, u jiných 15,1 % a u pražských OP 16,0 %.

<sup>2</sup> Hranice se dle OP mírně odlišují, pohybují se v intervalu 29,5–32,2 %. Výjimku představuje OP TP, u kterého hranice dosahuje 39,1 % pro cíl 1 a 40,9 % pro cíl 2, důvodem je změna výše celkové alokace OP po realokaci prostředků v roce 2011.

## Nástroje ke snížení rizika automatického zrušení závazku

V případě hrozby nenaplnění pravidla n+3 / n+2 mohou být za účelem snížení rizika automatického zrušení závazku využity tzv. **předběžné platby** (zálohy). Jedná se o finanční prostředky, které poskytla EK České republiky pro každý OP<sup>3</sup> na počátku programového období. S ohledem na nastavení programového období MMR-NOK doporučuje ponechat možnost jejich případného využití na rok 2013, tj. rok, kdy dojde k souběhu pravidla n+3 pro alokaci 2010 a pravidla n+2 pro alokaci 2011, tedy kdy jednotlivé OP musí mít certifikovány výdaje ve výši přibližně 64 % celkové alokace OP. Nicméně způsob implementace každého OP, resp. využití předběžných plateb je plně v gesci a odpovědnosti ŘO OP.

Dalším nástrojem, který mohou některé OP využít za účelem splnění pravidla n+3 / n+2, je specifický výpočet naplnění tohoto pravidla při realizaci **velkých projektů**. V tomto případě je možné alokaci OP, který implementuje část své alokace prostřednictvím velkých projektů, ponížit o roční rozpočtové závazky těch velkých projektů, které byly předloženy členským státem ke schválení EK a současně splňují požadavky dle čl. 40 Obecného nařízení (čl. 94 Obecného nařízení), a tím snížit limit čerpání v daném roce implementace. Rozpočtové závazky velkých projektů, pomocí kterých došlo k ponížení limitu pro splnění pravidla n+3 / n+2, je nutné vyčerpat do tří / dvou let od vydání Rozhodnutí.

Ve snaze předejít automatickému zrušení závazku nejen v roce 2011, ale zejména v příštích letech implementace (zvláště v roce 2013 z výše uvedených důvodů), je nezbytné zaměřit se na hodnocení stavu čerpání jednotlivých OP v delším časovém horizontu. Důležité jsou také informace o predikcích stavu čerpání OP v nejbližších letech a zvláště také vyhodnocení plnění stanovených predikcí.

## Parametry sledování

Plnění pravidla n+3 / n+2 je sledováno dle následujících kritérií:

- v EUR (rozpočtové závazky jsou přijímány v EUR, ve stejné měně také probíhají certifikace výdajů)
- za zdroje EU (tj. ESF, ERDF a FS; na národní zdroje se automatické zrušení závazku nevztahuje)
- na úrovni OP (rozpočtové závazky ze zdrojů EU se přijímají na OP, pravidlo n+3 / n+2 se tedy vztahuje na alokace jednotlivých OP na daný rok)
- na úrovni fondů (u vícefondových OP, tj. OP Doprava a OP Životní prostředí)
- na úrovni cílů (u vícílových OP, tj. OP Vzdělávání pro konkurenceschopnost, OP Lidské zdroje a zaměstnanost, Integrovaný OP a OP Technická pomoc).

## Změna nařízení Rady ES č. 1083/2006

Nařízením Evropského parlamentu a Rady (EU) č. 539/2010 z 16. června 2010 byla schválena změna Obecného nařízení Rady (ES) č. 1083/2006 spočívající ve **zrušení pravidla n+3 pro alokaci roku 2007** (novela

---

<sup>3</sup> Výše předběžných plateb se liší podle typu fondu EU, ze kterého je realizace daného OP spolufinancována: pro SF (tj. ERDF ESF) činí výše předběžné platby 9 % celkové alokace 2007–2013 a pro FS 10,5 % celkové alokace 2007–2013.

čl. 93 Obecného nařízení). Rozpočtový závazek na rok 2007 byl rovnoměrně rozdělen do šesti následujících let programového období.

Pro ČR je zásadní skutečnost, že dle stanoviska DG Regio<sup>4</sup> se nově platné podmínky vztahují také na OP Výzkum a vývoj pro inovace.

## **Pozastavení a obnovení předkládání žádostí o platbu k refundaci Evropské komisi**

**Od března 2012** neprobíhalo předkládání žádostí o platbu k refundaci EK u všech OP spolufinancovaných z Evropského fondu pro regionální rozvoj (dále ERDF) a FS<sup>5</sup>,<sup>6</sup>. Byla to reakce na rozhodnutí EK neproplácet žádosti o platbu u těchto OP z důvodu zjištění nedostatků ve fungování českých řídicích a kontrolních systémů v čerpání ERDF a FS. Do konce června 2012 EK vyzvala českou stranu přijmout příslušná nápravná opatření.

**V červnu 2012** došlo ze strany EK v důsledku vysoké chybovosti vyplývající z výroční kontrolní zprávy k přerušení platební lhůty dle čl. 91 (1) nařízení Rady (ES) č. 1083/2006 u OP Přeshraniční spolupráce Česká republika-Polsko.

V praxi pozastavení předkládání žádostí o platbu znamená, že nedochází k refundaci finančních prostředků z rozpočtu EU na účet PCO, ze kterého jsou převáděny prostředky do kapitol státního rozpočtu, které vydaly prostředky na předfinancování prostředků z rozpočtu EU.

Přestože byl tento finanční tok mezi EK a Českou republikou pozastaven, na národní úrovni procesy pokračovaly. Docházelo k proplácení prostředků příjemcům, k předkládání souhrnných žádostí na PCO a k refundaci prostředků do kapitol státního rozpočtu, které vydaly prostředky na předfinancování prostředků z rozpočtu EU, a k certifikaci výdajů k 30. dubnu 2012.

V reakci na realizovaná opatření EK **v červenci 2012 informovala českou stranu o možnosti zasílání žádostí o platbu pro několik operačních programů** spolufinancovaných z ERDF, konkrétně:

OP Podnikání a inovace<sup>7</sup>

OP Výzkum a vývoj pro inovace

OP Technická pomoc

ROP Jihozápad

ROP Střední Morava

ROP Moravskoslezsko

<sup>4</sup> Generální ředitelství EK pro regionální politiku, které je správcem Kohezní politiky EU.

<sup>5</sup> Tato skutečnost se týkala OP Doprava, OP Životní prostředí, OP Podnikání a inovace, OP Vývoj a výzkum pro inovace, Integrovaného OP, OP Technická pomoc, OP Praha-Konkurenceschopnost a všech regionálních OP.

<sup>6</sup> Od ledna 2012 je na základě zaslání „warning letter“ pozastavena platební lhůta u OP Vzdělávání pro konkurenceschopnost.

<sup>7</sup> Vyjma finančního nástroje Záruka v prioritní ose 1 a 2 a prioritní osy 7.

## OP Praha-Konkurenceschopnost

Na základě splnění všech podmínek EK v dopise z **28. září 2012** informovala o **obnovení zasílání žádostí o platbu do EK** a refundaci ze strany EK **pro OP přeshraniční spolupráce Česká republika-Polsko**.

V průběhu **října 2012** v návaznosti na realizovaná opatření obnovila EK zasílání žádostí o platbu pro:

OP Životní prostředí

OP Doprava

Integrovaný OP

Dopisem ze dne 20. listopadu 2012 Evropská komise informovala řídicí orgán OP Vzdělávání pro konkurenceschopnost, že souhlasí s návrhem nápravných opatření. Tato opatření však musí být promítnuta do nejbližší žádosti o platbu zaslané na Evropskou komisi. V současné době je dokončována administrace certifikace výdajů k 22. 11. 2012, jejímž výsledkem bude žádost o platbu očištěná o požadované korekce.

U dalších 3 programů zůstává situace nezměněna, tzn. **nadále nedochází k odesílání žádostí o platbu do EK a refundaci ze strany EK**. Jedná se následující programy:

ROP Severozápad

ROP Severovýchod

ROP Střední Čechy

Obnovení zasílání žádostí o platbu EK a jejich refundace je klíčové z hlediska plnění pravidla n+3 / n+2 zejména u těch OP, které se v této oblasti jeví jako problematické.

## Stav plnění limitu čerpání v roce 2012

Dle pravidla n+3 pro alokaci 2008 (včetně 1/6 alokace 2007) a pravidla n+3 pro alokaci 2009 (včetně 1/6 alokace 2007) musí objem certifikovaných výdajů a žádostí o platbu zaslaných EK za OP dosahovat **minimálně 31 % celkové alokace OP<sup>8</sup>**, resp. celkové alokace OP z fondu či v rámci cíle, ve kterém je realizován. Tohoto limitu čerpání ŘO mohou dosáhnout také s využitím předběžných plateb, příp. ročních závazků velkých projektů předložených EK ke schválení.

---

<sup>8</sup> Hranice se dle OP mírně odlišují, pohybují se v intervalu 29,5–32,2 %. Výjimku představuje OP TP, u kterého hranice dosahuje 39,1 % pro cíl 1 a 40,9 % pro cíl 2, důvodem je změna výše celkové alokace OP.

Následuje přehled OP dle způsobu plnění limitu čerpání v roce 2012.

**Tab. 1 – Přehled OP dle způsobu plnění limitu čerpání v roce 2012**

OP, které již nyní splňují limit čerpání v roce 2012 <b>bez využití předběžných plateb</b> <sup>1</sup> :	
OP Doprava (ERDF)	ROP Střední Morava
OP Podnikání a inovace	ROP Severovýchod
OP lidské zdroje a zaměstnanost (cíl 1)	ROP Jihozápad
ROP Moravskoslezsko	ROP Střední Čechy
ROP Jihovýchod	OP Praha–Adaptabilita
OP, které aktuálně splňují limit čerpání v roce 2012 <b>se započítáním předběžných plateb</b> :	
ROP Severozápad	Integrovaný OP (cíl 1, cíl 2)
OP Praha–Konkurenceschopnost	OP Doprava (FS)
OP Životní prostředí (ERDF, FS)	
OP, které aktuálně splňují limit čerpání v roce 2012 <b>se započítáním předběžných plateb a s využitím ročních závazků velkých projektů předložených EK ke schválení</b> :	
OP Výzkum a vývoj pro inovace	
OP, které zatím limitu čerpání v roce 2012 <b>nedosahují</b> :	
OP Vzdělávání pro konkurenceschopnost (cíl 1, cíl 2) <sup>2</sup>	OP Lidské zdroje a zaměstnanost (cíl 2) <sup>3</sup>
OP Technická pomoc (cíl 1, cíl 2) <sup>4</sup>	

Poznámka:

- 1 Všechny tyto OP mají certifikováno více než 31 % celkové alokace OP, resp. celkové alokace OP z fondu či v rámci cíle, ve kterém jsou realizovány. Stav čerpání těchto OP dosáhl nebo převýšil potřebnou hranici pro splnění limitu čerpání v roce 2012.
- 2 U OP VK byla dne 14. 12. 2012 odeslána žádost o platbu do EK, která naplnila limit čerpání se započítáním předběžných plateb pro cíl 1. Do konce roku proběhne ještě jedna mimořádná certifikace, která by měla naplnit cíl 2.
- 3 U OP LZZ (cíl 2) byla dne 12. 12. 2012 zaslána žádost o platbu do EK, která naplnila limit čerpání pro rok 2012 za cíl 2 se započítáním předběžných plateb.
- 4 U OP TP by do konce roku 2012 měla být odeslána žádost o platbu, která naplní limit čerpání pro oba cíle s využitím předběžných plateb.

Zdroj: MSC2007 – 5. 12. 2012

U programů, které požadovaného limitu zatím nedosahují, závisí naplnění limitu na přípravě dostatečného objemu finančních prostředků k předložení k certifikaci na PCO. Dostatek finančních prostředků předložených na PCO v rámci souhrnných žádostí, které jsou nutné ke splnění limitu čerpání v roce 2012, má již OP Technická pomoc pro oba cíle a OP Lidské zdroje a zaměstnanost pro cíl 2. U OP Vzdělávání pro konkurenceschopnost výše aktuálně předložených souhrnných žádostí pokrývá limit čerpání, ale po zaúčtování požadované výše korekce limit čerpání pro cíl 2 není naplněn. Pro splnění pravidla n+3 je tak nutné v průběhu prosince 2012 předložit k certifikaci v rámci cíle 2 souhrnné žádosti v objemu necelých 120 tis. EUR a PCO musí tyto prostředky ocertifikovat do konce roku 2012.

MMR-NOK pravidelně sleduje a vyhodnocuje vývoj stavu čerpání finančních prostředků SF / FS ve vztahu k pravidlu n+3 / n+2, operativně také reaguje na vzniklé problematické okolnosti v implementaci NSRR a jednotlivých OP. Za účelem předejít automatickému zrušení závazku a vypořádání se s bariérami čerpání SF / FS MMR-NOK realizuje ve spolupráci s dalšími subjekty implementační struktury řadu **koordinačních aktivit**.

**Tab. 2 – Stav čerpání finančních prostředků jednotlivých OP (příspěvek Společenství, EUR)**

OP	Fond	Cíl	Alokace podpory z fondů EU 2007–2013	Prostředky v souhrnných žádostech zaúčtovaných PCO		Certifikované výdaje předložené EK (včetně vratek; bez předběžných plateb)		Předběžné platby z EK <sup>1</sup>	
				od počátku období		od počátku období			
			mil. EUR	mil. EUR	%	mil. EUR	%	mil. EUR	%
a	b	b/a	c	c/a	d	d/a			
OP D	ERDF	1	1 217,9	710,1	58,3	628,3	51,6	105,3	9,0
	FS		4 603,6	1 260,9	27,4	1 113,2	24,2	483,4	10,5
OP ŽP	ERDF	1	702,5	201,2	28,6	186,5	26,6	63,2	9,0
	FS		4 215,4	1 168,3	27,7	1 037,0	24,6	442,6	10,5
OP PI	ERDF	1	3 120,7	1 140,5	36,5	958,3 <sup>2</sup>	30,7	273,7	9,0
OP LZZ	ESF	1	1 825,1	686,4	37,6	610,6	33,5	163,1	9,0
		2	25,6	7,1	27,6	4,9	19,3	2,3	9,0
OP VaVpl	ERDF	1	2 070,7	244,3	11,8	168,0 <sup>2</sup>	8,1	186,4	9,0
IOP	ERDF	1	1 591,4	462,2	29,0	405,9	25,5	139,8	9,0
		2	29,4	7,9	27,0	7,4	25,1	2,6	9,0
OP VK	ESF	1	1 811,8	452,5	25,0	149,4	8,2	163,1	9,0
		2	16,9	4,3	25,8	2,3	13,4	1,5	9,0
OP TP	ERDF	1	191,8	57,7	30,1	43,5	22,7	21,9	9,0
		2	3,1	0,9	30,1	0,7	22,7	0,4	9,0
ROP SZ	ERDF	1	762,8	358,0	46,9	179,7	23,6	67,1	9,0
ROP MS	ERDF	1	732,3	304,6	41,6	283,9	38,8	64,4	9,0
ROP JV	ERDF	1	720,4	395,6	54,9	380,5	52,8	63,4	9,0
ROP SM	ERDF	1	672,2	352,2	52,4	336,6	50,1	59,2	9,0
ROP SV	ERDF	1	671,3	398,1	59,3	290,5	43,3	59,1	9,0
ROP JZ	ERDF	1	633,7	290,7	45,9	267,0	42,1	55,8	9,0
ROP SČ	ERDF	1	571,7	280,9	49,1	179,3	31,4	50,3	9,0
OP PK	ERDF	2	241,2	107,1	44,4	73,0	30,2	21,1	9,0
OP PA	ESF	2	108,4	54,6	50,4	52,4	48,4	9,8	9,0
OP PS ČR-PL	ERDF	3	219,5	136,5	62,2	132,0	60,1	19,8	9,0

Poznámka:

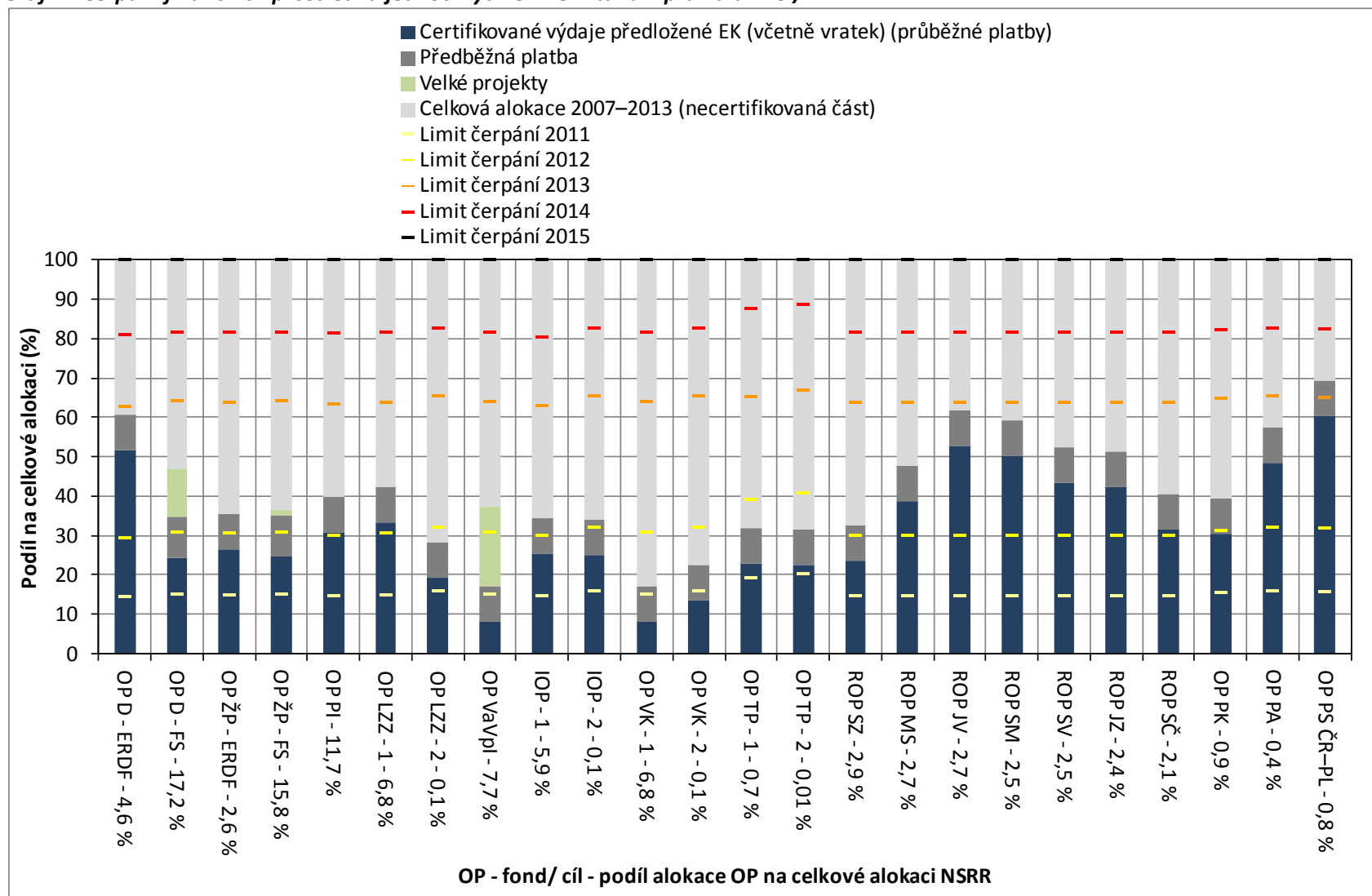
1 Výše předběžné platby odpovídá procentu celkové alokace OP před revizemi OP na konci roku 2011.

2 U OP PI a OP VaVpl proběhla na konci listopadu certifikace výdajů a odeslání průběžné žádosti o platbu do EK, nicméně v MSC2007 se tyto skutečnosti projevily až po datu generování výstupních sestav, tj. 5. 12. 2012. Aktuální stav certifikovaných výdajů (včetně vratek) dosahuje u OP PI 1 002,2 mil. EUR a u OP VaVpl 215,0 mil. EUR.

Zdroj: MSC2007 – 5. 12. 2012



**Graf 1 - Čerpání finančních prostředků jednotlivých OP ve vztahu k pravidlu n+3 / n+2**



Zdroj: MSC2007 – 5. 12. 2012

## Pozastavení certifikace

Pozastavení procesu certifikace je jedním z faktorů, který může ovlivnit plnění pravidla n+3 / n+2. O pozastavení procesu certifikace rozhoduje PCO na základě podezření na nesrovnalost v procesu administrace projektů a implementace OP.

Jedná se o administrativní proces, který je součástí kontrolního mechanismu, zajišťující transparentní čerpání ze SF / FS. Certifikace je pozastavena do doby přešetření podezření na nesrovnalost a sjednání nápravy.

Aktuálně je proces certifikace pozastaven ze strany PCO u ROP Severozápad a ROP Střední Čechy.

**Tab. 3 – Přehled aktuálně pozastaveného procesu certifikace dle jednotlivých OP ze strany PCO**

OP	Řídicí orgán OP	Datum pozastavení certifikace	Datum obnovení certifikace
ROP Severozápad	RR Severozápad	25. 3. 2011	
ROP Střední Čechy	RR Střední Čechy	22. 5. 2012	

Zdroj: PCO – 5. 12. 2012

Doposud byl proces certifikace pozastaven a následně obnoven u OP, které jsou uvedeny v tabulce č. 4.

**Tab. 4 – Přehled OP, u kterých v minulosti došlo k pozastavení procesu certifikace ze strany PCO**

OP	Řídicí orgán OP	Datum pozastavení certifikace	Datum obnovení certifikace
ROP Jihozápad	RR Jihozápad	12. 1. 2010	8. 9. 2011 <sup>3</sup>
OP Životní prostředí	Ministerstvo životního prostředí	22. 12. 2010	3. 10. 2011 <sup>2</sup>
OP Výzkum a vývoj pro inovace	Ministerstvo školství, mládeže a tělovýchovy	22. 12. 2010	15. 4. 2011 <sup>1</sup>
OP Podnikání a inovace	Ministerstvo průmyslu a obchodu	21. 3. 2011	6. 10. 2011 <sup>4</sup>
OP Podnikání a inovace	Ministerstvo průmyslu a obchodu	14. 3. 2012	23. 4. 2012
OP Výzkum a vývoj pro inovace	Ministerstvo školství, mládeže a tělovýchovy	14. 3. 2012	23. 4. 2012
Integrovaný OP	Ministerstvo pro místní rozvoj	14. 3. 2012	23. 4. 2012 <sup>5</sup>
OP Technická pomoc	Ministerstvo pro místní rozvoj	14. 3. 2012	23. 4. 2012
ROP Moravskoslezsko	RR Moravskoslezsko	14. 3. 2012	23. 4. 2012
ROP Jihovýchod	RR Jihovýchod	14. 3. 2012	23. 4. 2012
ROP Střední Morava	RR Střední Morava	14. 3. 2012	23. 4. 2012
ROP Severovýchod	RR Severovýchod	14. 3. 2012	23. 4. 2012 <sup>6</sup>
ROP Jihozápad	RR Jihozápad	14. 3. 2012	23. 4. 2012
ROP Střední Čechy	RR Střední Čechy	14. 3. 2012	23. 4. 2012
OP Doprava	Ministerstvo dopravy	14. 3. 2012	15. 10. 2012
OP Životní prostředí	Ministerstvo životního prostředí	14. 3. 2012	15. 10. 2012
OP Vzdělávání pro konkurenceschopnost	Ministerstvo školství, mládeže a tělovýchovy	12. 1. 2012	22.11.2012

Poznámka:

- Po obnovení certifikace v dubnu 2011 již tato byla dokončena a žádost o platbu byla do EK odeslána dne 3. 6. 2011.
- Dokončení této certifikace bylo podmíněno obdržáním dopisu EK o obnovení plateb pro tento program. Vzhledem k březnovému pozastavení odesílání žádostí do EK u programů financovaných z ERDF a FS již k odeslání této žádosti nedošlo.
- Obnovená certifikace v září 2011 byla dokončena a žádost o platbu byla do EK odeslána dne 2. 12. 2011.
- Obnovená certifikace v říjnu 2011 byla dokončena a žádost o platbu byla do EK odeslána dne 22. 11. 2011.
- U IOP došlo v průběhu října 2012 k obnovení proplácení ze strany EK a žádost o platbu do EK byla odeslána dne 30. 10. 2012.
- U ROP SV zatím nedošlo k obnovení proplácení ze strany EK. Z tohoto důvodu není možné připravované certifikace dokončit a odeslat žádost o platbu do EK.

Zdroj: PCO – 5. 12. 2012

