

PROJEKTY CZECH POINT SPOLUFINANCOVANÉ ZE SF A NÁRODNÍCH ZDROJŮ

KVĚTEN 2011

Ministerstvo pro místní rozvoj
Odbor řízení a koordinace NSRR
Staroměstské náměstí 6
110 15 Praha 1

E-mail: nok@mmr.cz

Vydáno NOK-MMR 22. června 2011

PROJEKTY CZECH POINT SPOLUFINANCOVANÉ ZE SF A NÁRODNÍCH ZDROJŮ

Cílem překládané kapitoly je informovat o projektu tzv. zřizování a rozvoji kontaktních míst veřejné správy - Czech POINT, jehož významná část je spolufinancovaná ze Strukturálních fondů, a to jako jedna z aktivit Integrovaného operačního programu.

Český Podací Ověřovací Informační Národní Terminál, tedy **Czech POINT** je projektem, jehož cílem je zredukovat přílišnou byrokracii ve vztahu občan – veřejná správa a vytvořit garantovanou službu pro komunikaci se státem prostřednictvím jednoho universálního místa.

Přínosem projektů Czech POINT, je ulehčení komunikace občanů s úřady a institucemi. Czech POINT umožňuje lidem získávat veškeré údaje, opisy a výpisy, které jsou vedeny v centrálních veřejných evidencích a registrech o jejich osobě, majetku a právech. Na kontaktním místě veřejné správy je možné např.:

- získat a ověřit data z veřejných i neveřejných informačních systémů (katastr nemovitostí, obchodní rejstřík, živnostenský rejstřík, rejstřík trestů ad.),
- úředně ověřit dokumenty a listiny,
- převést písemné dokumenty do elektronické podoby,
- získat informace o průběhu správních řízení ve vztahu k občanovi,
- učinit podání pro zahájení řízení správních orgánů.

Jde tedy o maximální využití údajů, které má stát k dispozici tak, aby byly minimalizovány požadavky na občany. V konečné fázi konceptu Czech POINT se předpokládá, že by občan mohl své záležitosti vyřizovat i z domova prostřednictvím internetu.

Projekt Czech POINT byl zahájen pilotním projektem ve 37 vybraných obcích na jaře roku 2007. V srpnu 2007 zahájila zkušební provoz na svých pracovištích Česká pošta a na podzim 2007 se do zkušebního provozu zapojila i Hospodářská komora České republiky. Na základě zkušeností ze zkušebního provozu byl **od ledna 2008 zahájen ostrý provoz** na cca 1 300 pobočkách.

Projekt Czech POINT byl nejprve podporován ze státního rozpočtu ČR (Ministerstvo vnitra ČR). S možností získání finančních prostředků ze strukturálních fondů se tato situace změnila a jednotlivá pracoviště byla financována za přispění prostředků z EU. Díky dotacím ze strukturálních fondů si i ty nejmenší obce mohly zakoupit vybavení nutné k provozování kontaktních míst.

Dílčím projektům Czech POINT předcházela centrální projekt, který byl financován z oblasti podpory 1.1 zaměřené na Rozvoj informační společnosti ve veřejné správě, jehož cílem bylo vytvořit tzv. centrální Czech POINT.

Žádosti o podporu na vytvoření pracoviště Czech POINT mohli zástupci měst a obcí předkládat v průběhu kontinuální výzvy, a to v období 1. 12. 2008–31. 3. 2009. Výzva byla určena pro obce a jimi zřizované a zakládané organizace ve všech regionech s výjimkou hl. m. Prahy. Vyhlášená výzva

neumožnila kombinovat druhy podpory, tj. v každé obci mohla být podpora přidělena pouze na jedno kontaktní místo a prostředky dotace byly vypláceny ex-ante.

Podmínky vyhlášené výzvy umožňovaly dva druhy podpory:

- 1) vytvoření plné verze kontaktního místa Czech POINT,
- 2) upgrade stávajícího kontaktního místa Czech POINT.

Poskytnutá dotace se vztahovala na nákup technického a technologického vybavení pro rozvoj (upgrade) nebo zřízení tzv. kontaktního místa veřejné správy Czech POINT. Maximální výše dotace na zřízení plné verze pracoviště Czech POINT byla 93 927 Kč (85 % této částky pokryly zdroje EU, zbývajících 15 % hradily obce z vlastních zdrojů). Maximální možná výše dotace na upgrade stávajícího pracoviště Czech POINT byla 68 540 Kč (85 % této částky pokryly zdroje EU, zbývajících 15 % hradily obce z vlastních zdrojů).

Zdrojová data pro tuto analýzu pokrývají období od počátku programového období do 3. června 2011 a byla získána z centrálního monitorovacího systému MSC2007¹. Vybrané statistické ukazatele byly převzaty z oficiálních statistik projektu Czech POINT². Součástí kapitoly je včetně tabulek a grafu také mapový výstup, který zachycuje prostorové rozmístění typových projektů Czech POINT financovaných ze SF a národních zdrojů na území Česka.

Struktura a míra obslužnosti kontaktních míst Czech POINT

Na počátku programového období bylo v České republice vytvořeno 1 300 kontaktních míst. Dle aktuálních statistik je k 3. červnu 2011 vytvořeno celkem **6 671 kontaktních míst**³, z nichž téměř 78 % je zřizováno obecními úřady.

V současné době je možné využít pracoviště Czech POINT na městských a obecních úřadech, pobočkách České pošty, Hospodářské komory, u vybraných notářů a na některých českých zastupitelstvích v zahraničí.

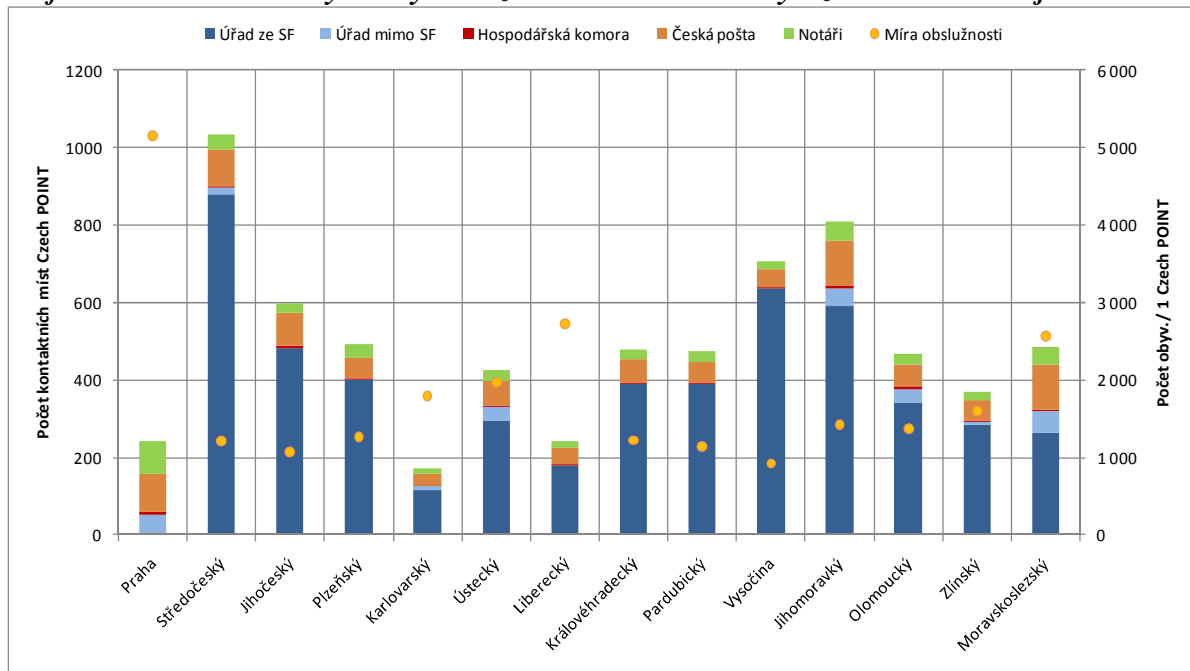
Graf č. 1 ukazuje podíl jednotlivých zřizovatelů Czech POINT v krajích. V tomto směru lze konstatovat, že projekty **Czech POINT spolufinancované ze strukturálních fondů významnou měrou přispěly k dostupnosti této služby v jednotlivých krajích**. S výjimkou hl. města Prahy, kam nebyla výzva zacílena, je patrná převaha kontaktních míst vytvořených na městských a obecních úřadech s pomocí dotace ze SF.

¹ Kvalita dat v předkládané analýze je závislá na správnosti a úplnosti dat poskytovaných žadateli / příjemci a řídicími orgány / zprostředkujícími subjekty.

² Oficiální stránky Czech POINT; dostupné na: <http://www.czechpoint.cz/web/index.php?q=node/488>

³ Oficiální stránky Czech POINT; dostupné na: <http://www.czechpoint.cz/web/index.php?q=node/488>

Graf 1 – Srovnání struktury a míry obslužnosti kontaktními místy Czech POINT v krajích ČR



Zdroj: MSC2007 – 3. 6. 2011, oficiální statistiky www.czechpoint.cz

Jak je patrné z ukazatele míry obslužnosti (tj. počet obyvatel na jeden Czech POINT) v rámci grafu č. 1 většina krajů disponuje poměrně hustou sítí kontaktních míst, kdy na jeden Czech POINT připadá 1 000 - 1 500 obyvatel. Z relativního hlediska evidujeme nižší dostupnost v Praze, Karlovarském, Libereckém a Moravskoslezském kraji.

Obecně je možné říci, že hustota rozložení kontaktních míst kopíruje strukturu osídlení Česka a z vytvořeného grafického výstupu (viz obr. 1) jsou patrné periferní oblasti s nízkou hustotou osídlení.

Projekty Czech POINT realizované v Integrovaném OP

Podpora tzv. kontaktních míst veřejné správy Czech POINT ze strukturálních fondů spadá pod druhý globální cíl Národního referenčního strategického rámce „**Otevřená, flexibilní a soudržná společnost**“, konkrétně pod prioritu „**Smart Administration**“, která si klade za cíl vytvořit efektivní systém správy veřejných záležitostí včetně zajišťování veřejných služeb a infrastruktury na všech úrovních veřejné správy.

Zřizování a rozvoj tzv. kontaktních míst veřejné správy Czech POINT je realizováno v Integrovaném OP v **oblasti podpory 2.1 „Zavádění ICT v územní veřejné správě“**. Cílem podporované aktivity „Vybudování přístupových míst pro komunikaci s informačními systémy veřejné správy“, ve které jsou projekty Czech POINT realizovány, je dosažení rychlejšího a spolehlivějšího poskytování veřejných služeb nejširší veřejnosti prostřednictvím elektronické správy a současně umožnit občanům a podnikatelským subjektům jednoduše a rychle komunikovat s úřady územní samosprávy.

V oblasti podpory 2.1 „Zavádění ICT v územní veřejné správě“ je alokováno **4,9 mld. Kč**, což představuje **10,8 %** celkové alokace Integrovaného OP. Projekty Czech POINT jsou pouze jednou z podporovaných aktivit v této oblasti podpory, neboť vytvoření sítě kontaktních míst veřejné správy je prvním krokem dlouhodobého cíle E-Governmentu, který se skládá ze tří důležitých projektů (Czech POINT, Základní registry a Datové schránky).

Dokončené projekty Czech POINT v Integrovaném OP

K 3. červnu 2011 bylo v oblasti podpory 2.1 evidováno **5 257 dokončených** kontaktních míst **Czech POINT** s finančním objemem schválených prostředků ve výši **488,0 mil. Kč**, což představuje **cca 10 % alokace na danou oblast podpory**.

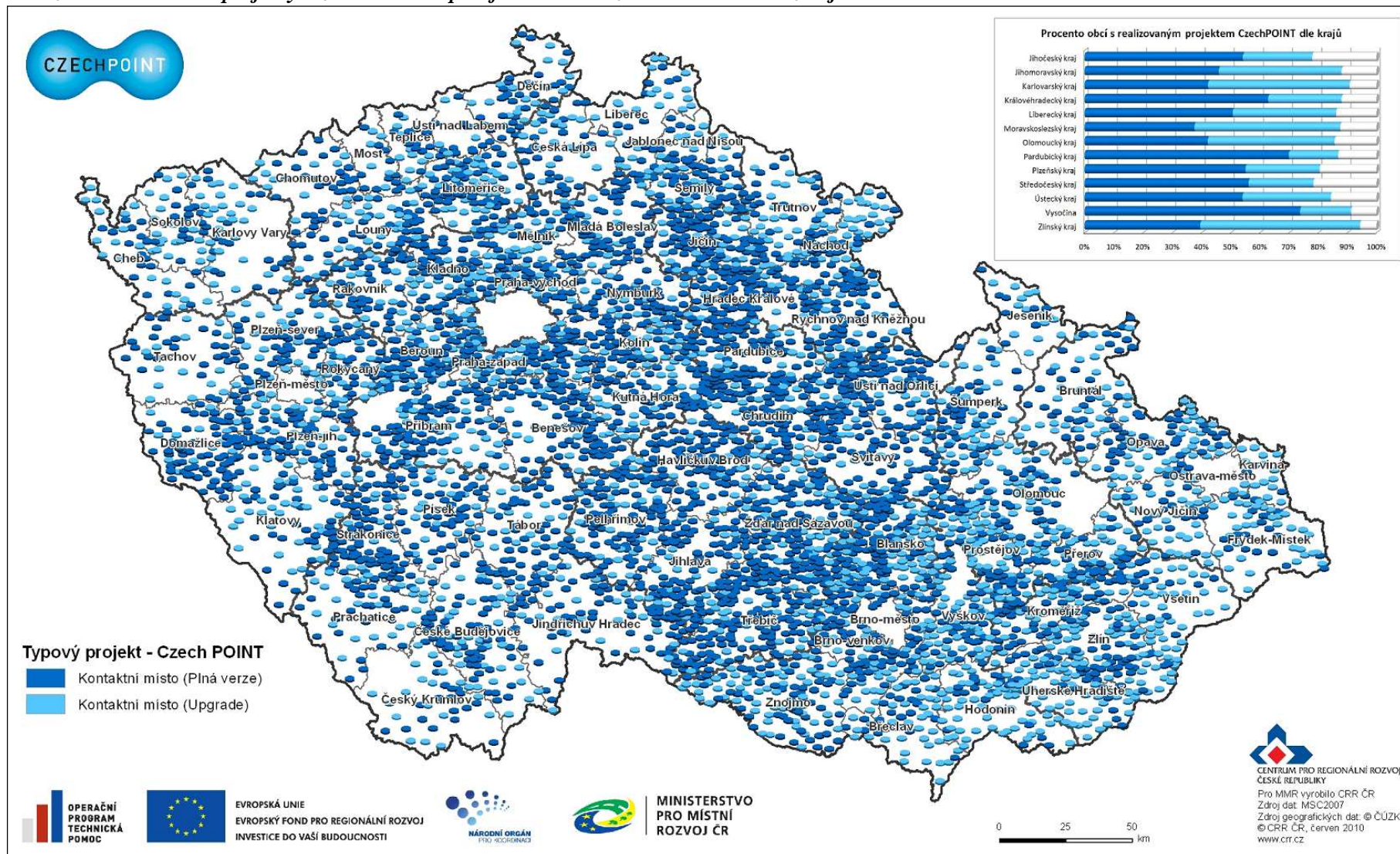
Většina z finančního objemu schválených prostředků (65,0 %) směřovala na vytvoření plné verze kontaktního místa. Z regionálního hlediska bylo v absolutních hodnotách nejvíce kontaktních míst Czech POINT vytvořeno na území Středočeského kraje (879 míst) a kraje Vysočina (638 míst). Pokud porovnáme počet vytvořených kontaktních míst Czech POINT se středním stavem obyvatel z roku 2010, zjistíme, že službou Czech POINT je nejlépe pokryt kraj Vysočina, kde na jedno kontaktní místo Czech POINT připadá 923 obyvatel.

Tab. 1 – Počet projektů Czech POINT v rámci jednotlivých krajů podpořených ze SF a národních zdrojů v rámci IOP (stav k 3. 6. 2011)

Kód indikátoru	150105		
Název	Počet kontaktních míst veřejné správy (Czech POINT)		
Kraj (NUTS3)	Závazek příjemců	Závazek % z ČR	Dosažená hodnota
Praha	0	0,00	0
Středočeský	888	16,84	879
Jihočeský	483	9,16	482
Plzeňský	402	7,63	402
Karlovarský	118	2,24	117
Ústecký	296	5,61	295
Liberecký	180	3,41	179
Královéhradecký	392	7,44	392
Pardubický	391	7,42	391
Vysočina	640	12,14	638
Jihomoravský	592	11,23	592
Olomoucký	341	6,47	341
Zlínský	286	5,42	286
Moravskoslezský	263	4,99	263
Česko	5 272	100,00	5 257

Zdroj: MSC2007 – 3. 6. 2011

Obrázek 1 – Schválené projekty Czech POINT spolufinancované ze SF a národních zdrojů - stav k 3. 6. 2011



Zdroj: MSC2007 – 3. 6. 2011

POUŽITÁ LITERATURA A PRAMENY

MMR ČR (2007b): *Národní strategický referenční rámec ČR 2007–2013*. Dostupné z WWW: <<http://www.strukturalni-fondy.cz/Narodni-organ-pro-koordinaci/Dokumenty/Programove-dokumenty>>.

Programové a prováděcí dokumenty regionálních operačních programů. Dostupné z WWW: <<http://www.strukturalni-fondy.cz/Programy-2007-2013/Regionalni-operacni-programy>>.

ŘO IOP (2007): *Integrovaný operační program pro období 2007–2013*. Programový dokument. Dostupný z WWW: <<http://www.strukturalni-fondy.cz/Programy-2007-2013/Tematicke-operacni-programy/Integrovaný-operacni-program>>.

ŘO IOP (2009): *Prováděcí dokument – Integrovaný operační program pro období let 2007–2013* (platný k 29. červnu 2009). Dostupné z WWW: <<http://www.strukturalni-fondy.cz/Programy-2007-2013/Tematicke-operacni-programy/Integrovaný-operacni-program>>.

ŘO IOP (2011): *Výzva 02 „E-Government v obcích – Czech POINT“*. Dostupné z WWW: <<http://www.osf-mvcr.cz/vyzvy/2-1-zavadeni-ict-v-uzemni-verejne-sprave-2-kolo-prosinec>>.

Oficiální stránky Czech POINT; Dostupné z WWW: <<http://www.czechpoint.cz/web/index.php?q=node/488>>.

