



EVROPSKÁ UNIE  
EVROPSKÝ FOND PRO REGIONÁLNÍ ROZVOJ  
INVESTICE DO VAŠÍ BUDOUCNOSTI

MINISTERSTVO PRO MÍSTNÍ ROZVOJ

Národní orgán pro koordinaci

## OBCE

JAKO ŽADATELÉ A PŘÍJEMCI ZE SF / FS

LEDEN 2011



Ministerstvo pro místní rozvoj  
Odbor řízení a koordinace NSRR  
Staroměstské náměstí 6  
110 15 Praha 1

E-mail: [nok@mmr.cz](mailto:nok@mmr.cz)

**Vydáno NOK-MMR 23. února 2011**

# OBCE JAKO ŽADATELÉ A PŘÍJEMCI PODPORY ZE SF / FS

---

Analýza čerpání obcí, jako významné skupiny oprávněných žadatelů a příjemců podpory ze strukturálních fondů a Fondu soudržnosti v programovém období 2007-2013, je založena na datech z centrálního monitorovacího systému MSC2007 k 3. únoru 2011. Přesnost použitých dat se odvíjí od správnosti a úplnosti předaných informací ze strany žadatelů a řídicích orgánů.

Předkládaná analýza vyjadřuje zájem obcí o dotace ze SF / FS prostřednictvím počtu a finančního objemu podaných žádostí v jednotlivých operačních programech, kde jsou obce oprávněnými žadatelí. Dále tato analýza zachycuje úspěšnost žadatelů při schvalování dotace ze SF / FS vyjádřenou prostřednictvím počtu a finančního objemu ve schválených projektech. Zároveň také vyčísluje aktuální výši prostředků proplacených obcím. Na závěr je uvedeno čerpání obcí dle jejich velikosti.

Pro jasné vymezení této kategorie příjemce je nutné definovat pojem obec. V následujícím textu pojem obec zahrnuje územní samosprávné celky, tj. hlavní město a jeho městské části, města (vč. statutárních), městyse a ostatní obce<sup>1</sup>.

## Možnosti čerpání obcí ze SF / FS

V programovém období 2007-2013 je pro obce otevřena možnost dosáhnout na dotace ve všech operačních programech. Tato analýza poskytuje informace o aktuálním stavu čerpání obcí v operačních programech cíle 1 a 2 kohezní politiky EU realizované v ČR.

Oblasti, ve kterých mohou být obce žadatelí, lze obecně shrnout do následujících tematických okruhů:

- podpora vzdělávání a výzkumu;
- sociální integrace a služby;
- zvyšování zaměstnanosti;
- ochrana životního prostředí;
- podpora podnikání;
- dopravní infrastruktura a zlepšení dopravní dostupnosti;
- rozvoj cestovního ruchu a využití potenciálu kulturního dědictví;
- zlepšení kvality života obyvatel (např. volnočasové aktivity, zdravotnická péče, zavádění ICT).

Úplný přehled možností čerpání, které jsou v programovém období 2007-2013 obcím otevřeny, shrnuje publikace vydaná MMR „Dotační tituly EU pro obce, svazky obcí, organizace zřizované a zakládané obcemi v programovém období 2007-2013“.<sup>2</sup> Informace o aktuálně vyhlášených výzvách (vč. výčtu oprávněných žadatelů) je shrnuta a měsíčně aktualizována v „Přehledu otevřených výzev“<sup>2</sup>.

---

<sup>1</sup> Dle dat Českého statistického úřadu bylo na území České republiky k 31. 12. 2008 evidováno celkem **6 249 obcí**. Tento počet v sobě zahrnuje **592 obcí se statutem „město“** a **198 obcí se statutem „městys“**. Zbývajících **5 459 obcí (cca 88 %)** představují obce se statutem „obec“ (vesnice).

<sup>2</sup> Dostupné na [www.strukturalni-fondy.cz](http://www.strukturalni-fondy.cz) v části Strukturální fondy EU - Publikace.

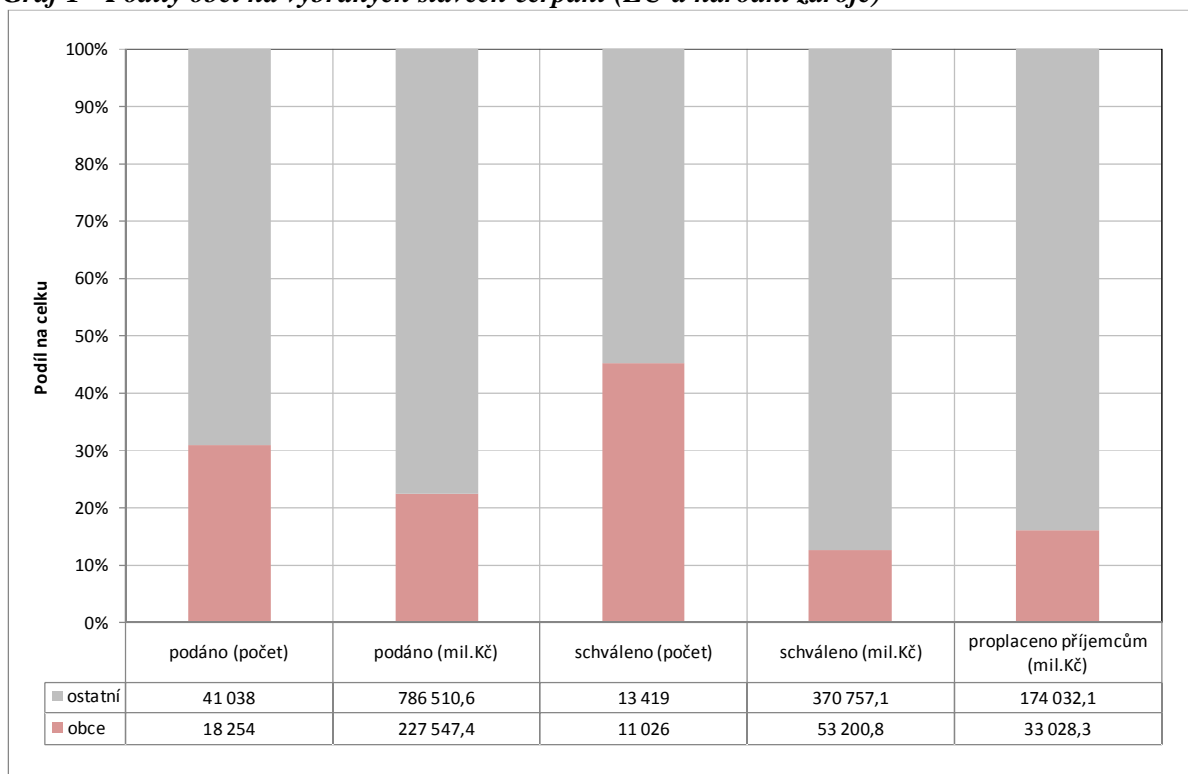
## Čerpání obcí ze SF / FS na úrovni NSRR

V rámci všech operačních programů spolufinancovaných ze SF / FS (vyjma programů cíle 3) bylo od počátku programového období 2007-2013 k 3. únoru 2011 **podáno** celkem 59 292 žádostí o dotaci o finančním požadavku 1 014,1 mld. Kč. Z celkového počtu podaných žádostí tvoří **žádosti obcí** 30,8 % o finančním požadavku 227,5 mld. Kč (22,4 % z celkového finančního objemu ve všech podaných žádostech).

Od počátku programového období k 3. únoru 2011 řídicí orgány vydaly celkem 24 445 **Rozhodnutí / Smluv o poskytnutí dotace** s výší dotace 424,0 mld. Kč. Z celkového počtu schválených projektů tvoří **projekty obcí** 45,1 % s výší schválené dotace 53,2 mld. Kč (12,5 % z celkového finančního objemu ve schválených projektech všech příjemců).

K 3. únoru 2011 bylo celkově **proplaceno** na účty příjemců 207,1 mld. Kč. Z tohoto objemu bylo příjemcům z řad **obcí proplaceno** 16,0 %, tj. 33,0 mld. Kč.

**Graf 1 - Podíly obcí na vybraných stavech čerpání (EU a národní zdroje)**



Zdroj: MSC2007, 3.2.2011

## Čerpání obcí ze SF / FS na úrovni OP

Na úvod této části je nutné zdůraznit, že možnosti čerpání obcí v jednotlivých operačních programech jsou do vysoké míry **předurčeny samotným zaměřením jednotlivých programů**. Z tohoto důvodu je vhodné, při prezentaci dat z následující tabulky, oddělit tematické operační programy (TOP), regionální operační programy (ROP) a pražské operační programy. Obdobné zaměření všech ROP umožňuje provést vzájemné srovnání čerpání obcí v rámci jednotlivých ROP.

Tab. 1 - Vybrané stavy čerpání obcí dle jednotlivých OP (EU a národní zdroje)

| OP                  | Celková alokace 2007-13 | Podané žádosti |                  |             | Projekty s vydaným Rozhodnutím / podepsanou Smlouvou |                 |             | Proplacené prostředky příjemcům (vč. záloh) |             |
|---------------------|-------------------------|----------------|------------------|-------------|--|-----------------|-------------|---|-------------|
|                     | mil. Kč                 | počet          | mil. Kč          | %           | počet  | mil. Kč         | %           | mil. Kč                                     | %           |
|                     | a                       | b              | c                | c/a         | d  | e               | e/a         | f   | f/a         |
| OP D                | 166 036,1               | 2              | 1 236,1          | 0,7         | 1  | 655,7           | 0,4         | 451,7                                       | 0,3         |
| OP ŽP               | 141 059,3               | 6 011          | 102 559,0        | 72,7        | 3 416  | 14 645,7        | 10,4        | 10 956,4                                    | 7,8         |
| OP PI               | 87 229,1                | 5              | 673,1            | 0,8         | 3  | 357,0           | 0,4         | 58,2  | 0,1         |
| OP LZZ              | 52 564,7                | 548            | 2 323,3          | 4,4         | 249  | 983,4           | 1,9         | 54,4  | 0,1         |
| OP VaVpl            | 59 071,5                | 6              | 633,1            | 1,1         | 0  | 0,0             | 0,0         | 0,0   | 0,0         |
| IOP                 | 45 293,6                | 6 522          | 8 859,0          | 19,6        | 5 841  | 3 009,2         | 6,6         | 1 008,2                                     | 2,2         |
| OP VK               | 52 189,8                | 70             | 462,4            | 0,9         | 26   | 176,6           | 0,3         | 30,9  | 0,1         |
| OP TP               | 7 097,8                 | 2              | 16,3             | 0,2         | 1  | 3,7             | 0,1         | 3,1   | 0,0         |
| <b>Celkem TOP</b>   | <b>610 541,9</b>        | <b>13 166</b>  | <b>116 762,3</b> | <b>19,1</b> | <b>9 537</b>   | <b>19 831,3</b> | <b>3,2</b>  | <b>12 562,9</b>                             | <b>2,1</b>  |
| ROP SZ              | 21 435,2                | 464            | 17 291,4         | 80,7        | 117  | 5 917,6         | 27,6        | 3 146,5                                     | 14,7        |
| ROP MS              | 20 616,1                | 698            | 12 730,7         | 61,8        | 232  | 3 794,8         | 18,4        | 1 771,5                                     | 8,6         |
| ROP JV              | 20 490,3                | 609            | 13 307,3         | 64,9        | 223  | 4 184,2         | 20,4        | 2 357,8                                     | 11,5        |
| ROP SM              | 19 133,9                | 711            | 12 098,5         | 63,2        | 249  | 4 252,1         | 22,2        | 4 034,5                                     | 21,1        |
| ROP SV              | 19 087,1                | 473            | 15 513,4         | 81,3        | 174  | 5 260,8         | 27,6        | 3 387,2                                     | 17,7        |
| ROP JZ              | 17 728,4                | 1 338          | 23 369,5         | 131,8       | 201  | 3 530,6         | 19,9        | 2 543,6                                     | 14,3        |
| ROP SC              | 16 085,1                | 637            | 12 192,9         | 75,8        | 228  | 4 187,8         | 26,0        | 1 735,8                                     | 10,8        |
| <b>Celkem ROP</b>   | <b>134 576,1</b>        | <b>4 930</b>   | <b>106 503,7</b> | <b>79,1</b> | <b>1 424</b>   | <b>31 127,9</b> | <b>23,1</b> | <b>18 976,9</b>                             | <b>14,1</b> |
| OP PK               | 6 751,1                 | 126            | 3 533,0          | 52,3        | 47   | 1 691,4         | 25,1        | 1 288,1                                     | 19,1        |
| OP PA               | 3 115,2                 | 32             | 748,5            | 24,0        | 18   | 550,4           | 17,7        | 200,3                                       | 6,4         |
| <b>Celkem Praha</b> | <b>9 866,3</b>          | <b>158</b>     | <b>4 281,5</b>   | <b>43,4</b> | <b>65</b>  | <b>2 241,8</b>  | <b>22,7</b> | <b>1 488,4</b>                              | <b>15,1</b> |
| <b>NSRR</b>         | <b>754 984,3</b>        | <b>18 254</b>  | <b>227 547,5</b> | <b>30,1</b> | <b>11 026</b>  | <b>53 201,0</b> | <b>7,0</b>  | <b>33 028,2</b>                             | <b>4,4</b>  |

Zdroj: MSC2007 - 3 .2. 2011

## Čerpání obcí v tematických operačních programech

Z hlediska celkového počtu žádostí podaných obcemi bylo v TOP podáno 72 % žádostí (13 166). Obce jsou **nejaktivnějšími žadateli** v Integrovaném OP a v OP Životní prostředí, kde předložily 49,5 %, resp. 45,7 % z celkového počtu podaných žádostí obcemi v TOP. V Integrovaném OP je tato skutečnost zapříčiněna vysokým počtem finančně méně náročných projektů na vybudování kontaktních míst veřejné správy tzv. CzechPoint (přes 5 200 projektů). V OP Životní prostředí se zájem obcí, jakožto hlavní skupiny oprávněných žadatelů v tomto OP, soustředí především do výstavby a rekonstrukce kanalizací a čističek odpadních vod, do zateplování budov, dále do oprav a odbahnění rybníků a rekonstrukce vodních nádrží a do projektů zaměřených na regeneraci urbanizované krajiny.

K 3. únoru 2011 se **úspěšnost podaných žádostí z řad obcí** (tj. schválení projektů) pohybuje v rozmezí 40–60 %. Výjimku tvoří již zmíněný Integrovaný OP, kde bylo schváleno 90 % ze všech žádostí podaných obcemi (jedná se převážně o typové projekty CzechPoint). Naopak žádná žádost podaná obcemi nebyla schválena v rámci OP Výzkum a vývoj pro inovace.

Celkově byly obcím v TOP **schváleny projekty s dotací** ve výši 19,8 mld. Kč. Z tohoto objemu bylo k 3. únoru 2011 na **účty obcí proplaceno** 63,6 %, tj. 12,6 mld. Kč.

Při **porovnání objemu podaných, schválených a proplacených prostředků na alokaci jednotlivých TOP** přispívají obce největším dílem k čerpání v OP Životní prostředí, což odpovídá zaměření operačního programu.

## **Čerpání obcí v pražských operačních programech**

V pražských OP bylo obcemi, resp. hl. m. Prahou a jeho městskými částmi podáno 158 žádostí o objemu 4,3 mld. Kč. Ve větší míře se na čerpání finančních prostředků podílejí obce z **OP Praha – Konkurenceschopnost**, kde k 3. únoru 2011 podaly 126 žádostí s finančním požadavkem 3,5 mld. Kč. Nejvíce projektů bylo obcemi předloženo v oblasti podporující ochranu životního prostředí. Z tohoto počtu bylo obcím schváleno 37 % z podaných žádostí obcí. Z celkové schválené dotace obcím v OP Praha - Konkurenceschopnost ve výši 1,7 mld. Kč bylo obcím proplaceno 76,2 %.

K 3. únoru 2011 je **úspěšnost podaných žádostí z řad obcí** (tj. schválení projektů v rámci jednotlivých pražských OP) 37,3 % v případě OP Praha – konkurenceschopnost a 56,3 % v OP Praha – Adaptabilita.

Při **porovnání objemu podaných, schválených a proplacených prostředků na alokaci jednotlivých pražských OP** přispívají obce větším dílem k čerpání v OP Praha – Konkurenceschopnost, což odpovídá zaměření tohoto operačního programu.

## **Čerpání obcí v regionálních operačních programech**

K 3. únoru 2011 bylo **v rámci všech ROP obcemi podáno 4 930 žádostí**, což představuje 27,0 % ze všech podaných žádostí obcemi.

Z hlediska podávání žádostí o dotaci se **nejaktivnější obce nacházejí** v regionu soudržnosti Jihozápad, kde byla podána necelá třetina z žádostí podaných obcemi ve všech ROP. Na druhou stranu bylo v ROP Jihozápad schváleno pouze 15 % z podaných žádostí obcemi.

K 3. únoru 2011 se **úspěšnost podaných žádostí z řad obcí** (tj. schválení projektů v rámci jednotlivých ROP) pohybuje v rozmezí 25–37 % (vyjma ROP Jihozápad).

Ve všech ROP byly celkově obcím **schváleny** projekty s dotací ve výši 31,1 mld. Kč. Z tohoto objemu bylo na **účty obcí proplaceno** 61,4 %, tj. 19,0 mld. Kč. Největší část byla rámci jednotlivých ROP proplacena na účty obcí v regionu soudržnosti Střední Morava, kde byly příjemcům z řad obcí proplaceny 4,0 mld. Kč. Tento objem zároveň značí, že téměř všechny schválené projekty v ROP Střední Morava (4,3 mld. Kč) byly již proplaceny na účty obcí.

Při **porovnání objemu podaných, schválených a proplacených prostředků na alokaci jednotlivých ROP** přispívají obce větším dílem k čerpání v ROP Severozápad a ROP Severovýchod.

## Rozložení obcí v regionech soudržnosti a jejich čerpání dle jednotlivých ROP

Pro zajímavost uvádíme **počet obcí v rámci jednotlivých regionů soudržnosti**, neboť tento faktor může do určité míry ovlivňovat množství podaných žádostí v rámci jednotlivých ROP. Z následující tabulky je patrné, že nejvíce obcí se nachází na území regionu soudržnosti Jihovýchod, nicméně z hlediska podávání žádostí o dotace nepatří obce v regionu soudržnosti Jihovýchod k neaktivnějším. Nadprůměrný počet podaných žádostí evidujeme v rámci regionu Jihozápad (1 338 žádostí v objemu 23,4 mld. Kč). Počet obcí v daném regionu tedy není přímo úměrný počtu podaných žádostí.

**Tab. 2 - Počet obcí v jednotlivých ROP**

| ROP               | Počet obcí | ROP                 | Počet obcí |
|-------------------|------------|---------------------|------------|
| ROP Severozápad   | 486        | ROP Jihovýchod      | 1 377      |
| ROP Severovýchod  | 1 114      | ROP Střední Morava  | 703        |
| ROP Střední Čechy | 1 145      | ROP Moravskoslezsko | 299        |
| ROP Jihozápad     | 1 124      |                     |            |

Zdroj: ČSÚ - 15. 2. 2011

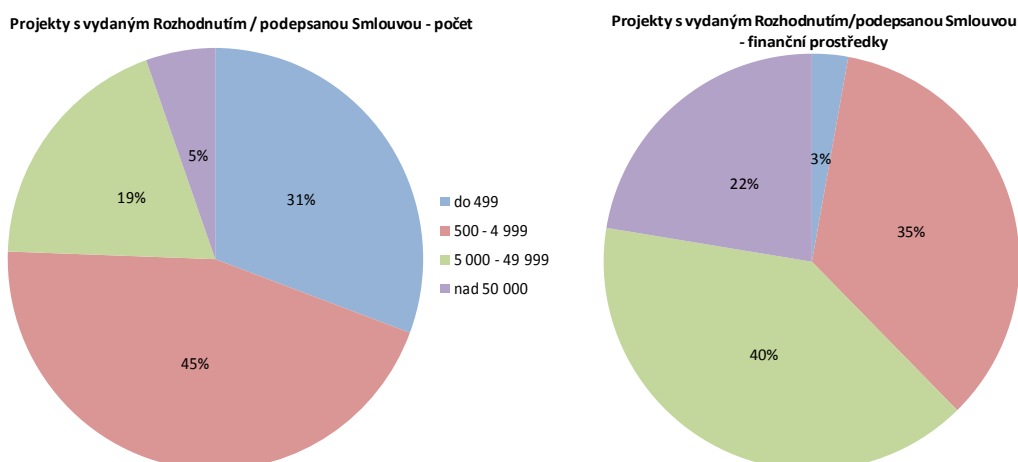
## Čerpání obcí ze SF / FS dle počtu obyvatel

Na čerpání obcí lze nahlížet také z pohledu jejich populační velikosti. Pro účely této analýzy byly obce rozděleny do čtyř velikostních kategorií: do 499 obyvatel, 500–4 999, 5 000–49 999 a nad 50 000 obyvatel.

K 1. lednu 2008 se na území České republiky nacházelo 6 249 obcí, přičemž 95 % tvoří obce s méně než 5 000 obyvateli (tj. kategorie do 499 obyvatel a 500–4 999). Tomuto statistickému vyjádření přibližně odpovídá počet podaných a schválených žádostí jednotlivými kategoriemi obcí.

**Více než 70 % z celkového počtu všech podaných a schválených projektů ze strany obcí předložily obce do 5 000 obyvatel.** Naopak největší část (40 %) z objemu podaných a schválených **finančních prostředků náleží obcím o velikosti mezi 5 000 a 49 999 obyvateli.**

**Graf 2 - Podíl kategorií obcí dle populační velikosti v rámci schválených projektů (počet, finanční prostředky)**



Zdroj: MSC2007 - 3. 2. 2011

Porovnáme-li průměrný finanční objem na jeden projekt v jednotlivých kategoriích obcí, pak jsou nositeli nejvíce finančně náročných projektů obce nad 50 tis. obyvatel (průměrná hodnota dotace na projekt 20 mil. Kč), poté obce o velikosti 5 000–49 999 obyvatel (průměrná dotace na projekt 10 mil. Kč), obce o velikosti 500–4999 (4 mil. Kč) a obce do 499 obyvatel (0,5 mil Kč).

**Tab. 3 - Čerpání obcí z hlediska jejich velikosti**

| Kategorie obce     | Podané žádosti o podporu |                  | Projekty s vydaným Rozhodnutím/podepsanou Smlouvou |                 | Proplacené prostředky příjemcům (vč. záloh)<br>mil. Kč |
|--------------------|--------------------------|------------------|--|-----------------|--|
|                    | počet                    | mil. Kč          | počet  | mil. Kč         |  |
| do 499             | 3 998                    | 9 166,9          | 3 389  | 1 494,3         | 1 157,1  |
| 500–4 999          | 8 887                    | 93 004,7         | 4 941  | 18 540,1        | 13 628,4   |
| 5 000–49 999       | 4 208                    | 80 973,9         | 2 099  | 21 256,1        | 12 683,3   |
| nad 50 000         | 1 161                    | 44 401,9         | 598  | 11 910,3        | 5 559,5  |
| <b>celkem obce</b> | <b>18 254</b>            | <b>227 547,4</b> | <b>11 026</b>                                      | <b>53 200,8</b> | <b>33 028,3</b>  |

Zdroj: MSC2007 - 3. 2. 2011

## Závěr z čerpání obcí ze SF / FS

Z celkového počtu žádostí (59 292) podaných k 3. únoru 2011 v operačních programech cíle 1 a 2 kohezní politiky EU realizované v ČR tvoří projekty obcí 30,8 % s finančním požadavkem 227,5 mld. Kč (22,4 % z celkové požadované dotace ve všech podaných žádostech). Z celkového počtu schválených projektů (24 445) tvoří projekty obcí 45,1 % s vyšší schválené dotace 53,2 mld. Kč (12,5 % z celkové schválené dotace). Příjemcům z řad obcí bylo proplaceno 16,0 % ze všech proplacených prostředků.

V tematických operačních programech obce čerpají podporu zejména v OP Životní prostředí. Tato skutečnost je dána samotným zaměřením OP a tím, že obce jsou v tomto OP hlavní skupinou příjemců.



V pražských operačních programech obce, resp. hl. město Praha a jeho městské části čerpají podporu zejména z OP Praha – Konkurenceschopnost, což je dáno zaměřením OP.

Regionální operační programy mají podobnou strukturu zaměření poskytované podpory, tomuto odpovídá i čerpání obcí napříč ROP. Větší rozdíly v čerpání jsou zaznamenány zejména ve stavu podané žádosti, který vypovídá o aktivitě obcí při předkládání žádostí o dotaci. Závislost počtu obcí v jednotlivých regionech soudržnosti na počtu podaných žádostí v jednotlivých ROP se však nepotvrdila, tj. vyšší počet obcí v daném regionu soudržnosti neznamená větší počet podaných žádostí v daném ROP.

Z porovnání čerpání obcí dle jejich velikosti je zřejmé, že nejvíce žádostí o dotaci podaly obce z kategorie do 5 000 obyvatel (tj. 95 % všech obcí na území ČR). Největší část z objemu dotace byla přidělena obcím s počtem obyvatel mezi 5 000 a 49 999 obyvateli. Finančně nejvíce náročné projekty pak realizují obce nad 50 000 obyvatel (průměrná hodnota dotace na projekt 20 mil. Kč), avšak jedná se pouze o 5 % z celkového počtu realizovaných projektů obcemi.

Dle výše uvedených skutečností je patrné, že obce, i přes určité obtíže spojené s čerpáním prostředků z fondů EU (např. finanční, časová a personální náročnost spojená s přípravou projektových podkladů, problémy se zajištěním spolufinancování schválených projektů) představují významnou skupinu žadatelů a příjemců podpory ze SF / FS v programovém období 2007-2013.