

VÝVOJ REALIZACE NSRR V OBDOBÍ 2007–2011

PROSINEC 2011

Ministerstvo pro místní rozvoj
Odbor řízení a koordinace NSRR
Staroměstské náměstí 6
110 15 Praha 1

E-mail: nok@mmr.cz

Vydáno MMR-NOK 24. ledna 2012

Zpracovali Ing. Martina Honců, Mgr. Tomáš Novotný a Mgr. Veronika Nožičková

VÝVOJ REALIZACE NSRR¹ V OBDOBÍ 2007–2011

Kapitola poskytuje **přehled o vývoji čerpání SF / FS a národních zdrojů** v průběhu uplynulých pěti let programového období 2007–2013, tedy od počátku programového období v roce 2007 do konce roku 2011, a to z pohledu finančního i věcného pokroku. V rámci **finančního pokroku** tento přehled postihuje dynamiku vývoje a stav implementace Národního strategického referenčního rámce (dále NSRR) a jednotlivých operačních programů (dále OP) na základě hlavních ukazatelů o stavu čerpání finančních prostředků ze strukturálních fondů, Fondu soudržnosti (dále SF / FS) a národních zdrojů. V případě **věcného pokroku** se jedná o vývoj plnění cílů NSRR. Pokrok je zachycen na úrovni vybraných indikátorů na základě změny závazků příjemců a dosažených hodnot.

Hlavním zdrojem dat jsou souhrnné údaje na úrovni NSRR prezentované v MMZ od jejího prvního vydání v lednu 2008, v případě věcného pokroku jsou použita data prezentovaná v MMZ od ledna 2011. Kapitola plynule navazuje na analýzu publikovanou v MMZ za měsíc prosinec 2010.

FINANČNÍ POKROK

Vývoj podaných žádostí

První **výzvy** k podávání žádostí o podporu ze SF / FS a národních zdrojů řídicí orgány / zprostředkující subjekty vyhlášovaly od počátku roku 2007, tedy ještě v době, kdy probíhalo schvalování programové dokumentace jednotlivých OP Evropskou komisí. První **projektové žádosti** byly ze strany žadatelů o podporu připravovány již v průběhu roku 2007. V lednu 2008 tak bylo předloženo 150 žádostí o podporu. Do konce roku 2008 pak žadatelé předložili přes 14 tis. žádostí a v prosinci 2009 se tento počet více než zdvojnásobil na 31 tis. žádostí. V průběhu dalšího roku se jejich počet navýšil o dalších téměř 13 tis. Na konci roku 2010 tak bylo od počátku programového období podáno více než 43 tis. žádostí o dotaci s nárokem téměř 1 000,0 mld. Kč. V roce 2011 žadatelé podali dalších více než 16 tis. žádostí o dotaci. Od počátku programového období do konce roku 2011 je evidováno celkem 74 824 podaných žádostí o podporu v souhrnné výši 1 166,4 mld. Kč ze SF / FS a národních zdrojů.

Stálý růst počtu podaných žádostí od počátku programového období svědčí o přetrvávajícím vysokém zájmu žadatelů o čerpání finančních prostředků ze SF / FS a národních zdrojů. V pátém roce ze sedmi let programového období u všech operačních programů objem finančních prostředků v podaných žádostech převyšuje celkovou alokaci OP na celé období implementace (blíže kap. Realizace NSRR – Finanční pokrok). Tato skutečnost ovšem neznamená, že už není možné dále žádat o poskytnutí dotace z fondů EU a národních zdrojů.

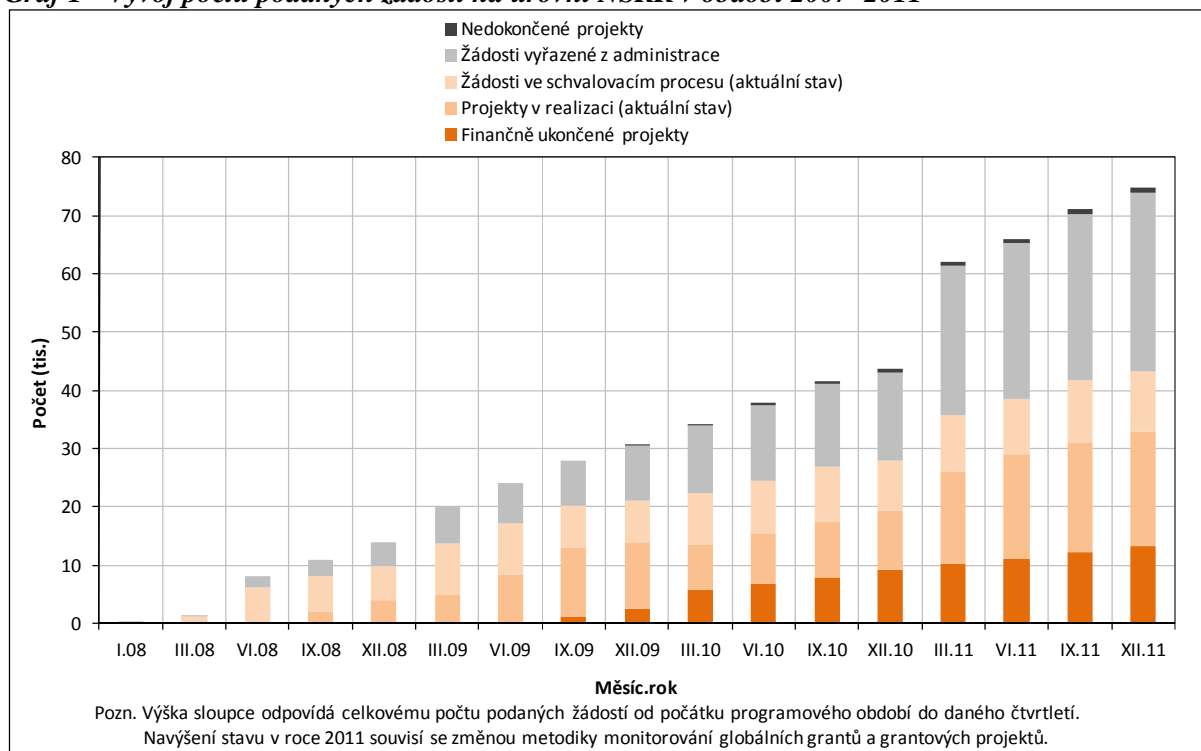
Každá podaná žádost o dotaci prochází **schvalovacím procesem**, během kterého je žádost kontrolována a hodnocena z hlediska splnění podmínek výzvy a dalších předem stanovených kritérií. Tudíž ne každá projektová žádost je schválena ke spolufinancování ze SF / FS a národních zdrojů. Jednotlivé operační programy stále disponují částí celkové alokace, kterou řídicí orgány plánují rozdělit v tomto roce nebo

¹ Údaje pouze za 17 operačních programů prvního a druhého cíle, tzn. bez operačních programů spadajících do třetího cíle politiky hospodářské a sociální soudržnosti EU realizované v České republice.

v následujících letech implementace. Stále lze tedy žádat o poskytnutí dotace ze SF / FS a národních zdrojů v rámci aktuálně vyhlášených nebo plánovaných výzev jednotlivých OP.

Od počátku programového období do konce roku 2011 byla během schvalovacího procesu **vyřazena z administrace** necelá polovina podaných žádostí, ve finančním vyjádření se jedná o jednu třetinu požadovaných finančních prostředků.

Graf 1 - Vývoj počtu podaných žádostí na úrovni NSRR v období 2007–2011



Zdroj: MSC2007

Vývoj projektů s Rozhodnutím / Smlouvou o poskytnutí dotace

Poté, co projektová žádost úspěšně projde celým schvalovacím procesem, tedy splní veškeré formální záležitosti a podmínky přijatelnosti, získá dostatečné bodové ohodnocení a je doporučena ke spolufinancování, řídicí orgán / zprostředkující subjekt uzavře s žadatelem, resp. s příjemcem **právní akt o poskytnutí dotace ze SF / FS a národních zdrojů**.

V procesu čerpání SF / FS se jedná o klíčový akt, který je základním předpokladem pro úspěšné vyčerpání všech poskytnutých finančních prostředků z fondů EU a současně pro naplnění věcných cílů NSRR a kohezní politiky EU v tomto programovém období.

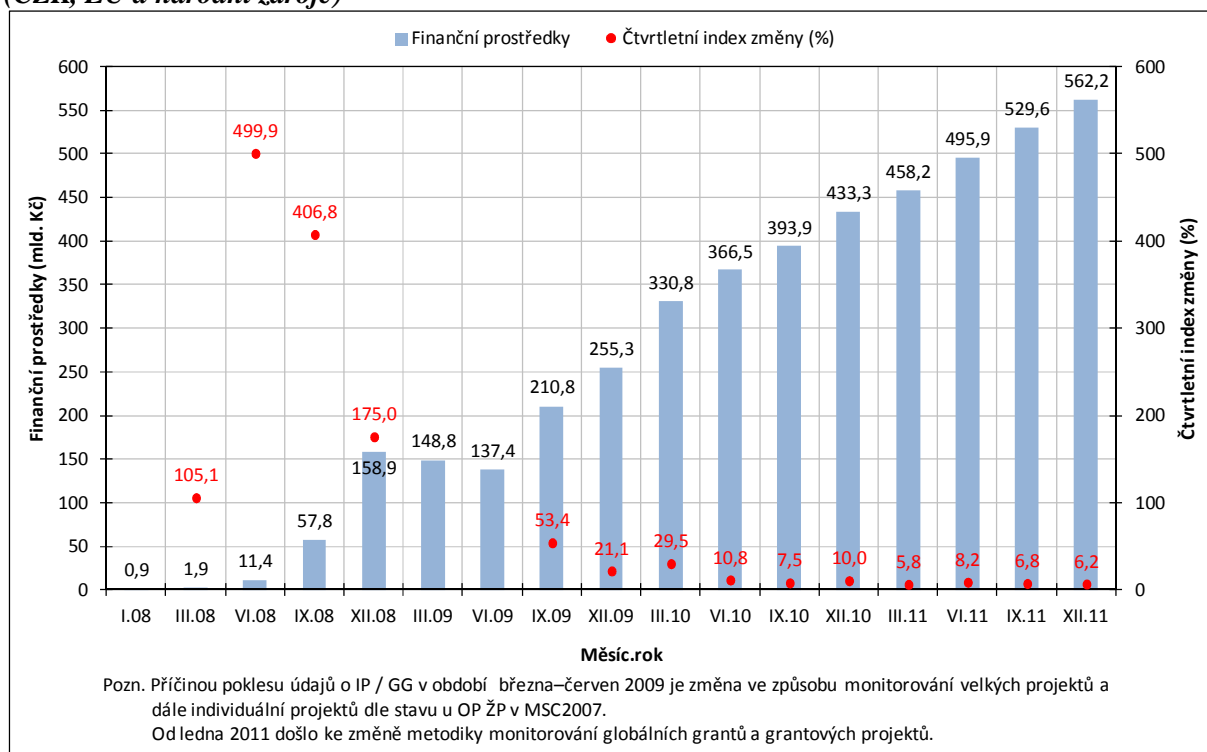
Od vydání Rozhodnutí / Smlouvy o poskytnutí dotace začíná **fáze fyzické a finanční realizace projektu**. Příjemce pravidelně předkládá žádosti o platbu a dílčí zprávy o pokroku v realizaci projektu na řídicí orgán / zprostředkující subjekt a ten veškeré tyto skutečnosti administruje. Po ukončení těchto činností, tedy po fyzické realizaci projektu a certifikaci všech vynaložených výdajů, ještě běží doba udržitelnosti výstupů daného projektu.

Zatímco v lednu 2008 bylo schváleno ke spolufinancování ze SF / FS a národních zdrojů 25 individuálních projektů s finančním nárokem 0,9 mld. Kč (0,2 % celkové alokace NSRR

na programové období 2007–2013), tak v prosinci stejného roku bylo vydáno Rozhodnutí / podepsána Smlouva o poskytnutí dotace už na více než 4 tis. IP / GG v celkové hodnotě téměř 160 mld. Kč (19,1 %). Na konci roku 2009 to bylo 3,5krát více, tedy přes 14 tis. IP / GG v hodnotě 255 mld. Kč (31,1 %). Do konce roku 2010 se stav schválených IP / GG navýšil o dalších téměř 6 tis. na necelých 20 tis. v hodnotě 433,3 mld. Kč (55,4 %).

V průběhu roku 2011 se stav schválených IP navýšil o 9 tis. na 28 905 individuálních projektů ve výši 541,9 mld. Kč. Kromě IP jsou ve dvou operačních programech (OP Vzdělávání pro konkurenceschopnost, OP Lidské zdroje a zaměstnanost) realizovány také globální granty². Počet schválených GG na konci roku 2011 dosáhl 105 globálních grantů ve výši 32,3 mld. Kč. K navýšení počtu GG oproti předchozímu roku došlo pouze v OP Vzdělávání pro konkurenceschopnost, ve kterém za uplynulý rok bylo schváleno ke spolufinancování 39 nových globálních grantů. V OP Lidské zdroje a zaměstnanost zůstal počet schválených GG v roce 2011 zachován, konkrétně 14 globálních grantů. Finanční prostředky z globálních grantů jsou čerpány prostřednictvím dílčích grantových projektů. V uplynulém roce se počet grantových projektů navýšil o 1,3 tis. na 4 820 grantových projektů v hodnotě 20,3 mld. Kč (62,8 % alokace schválených GG).

Graf 2 - Vývoj prostředků krytých Rozhodnutím / Smlouvou o poskytnutí dotace v období 2007–2011 (CZK, EU a národní zdroje)



Zdroj: MSC2007

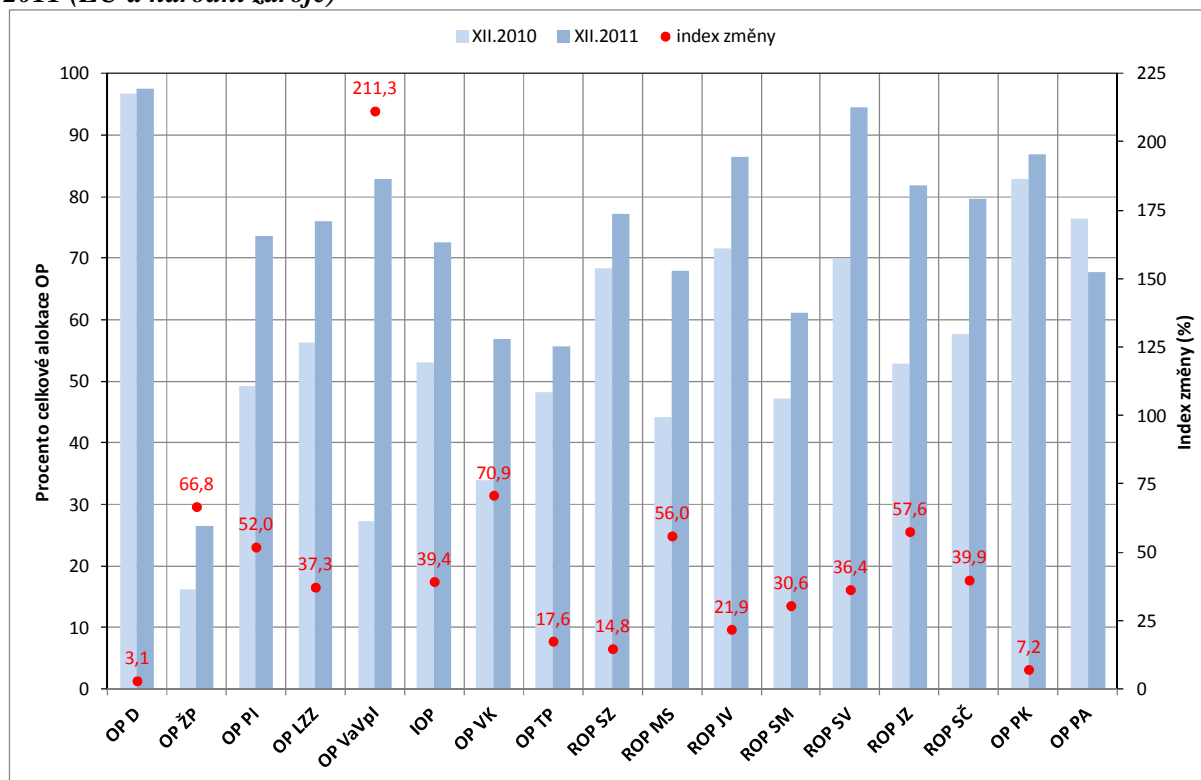
Souhrnně lze uvést, že ke konci roku 2011 řídicí orgány / zprostředkující subjekty schválily ke spolufinancování 33 725 projektů (IP / GP) v celkové hodnotě 562,2 mld. Kč. Rozhodnutím / Smlouvou o poskytnutí dotace na IP / GP je tak kryto 70,5 % celkové alokace NSRR.

Na konci pátého roku implementace má většina **operačních programů** vázáno v Rozhodnutí / Smlouvě o poskytnutí dotace ¾ celkové alokace OP na programové období 2007–2013. V průběhu roku 2011

² Definice GG viz kap. Použité pojmy v Měsíční monitorovací zprávě.

došlo k navýšení objemu schválených finančních prostředků na úrovni všech OP v řádu desítek procent (graf 3). Největší nárůst byl zaznamenán u OP Výzkum a vývoj pro inovace (navýšení o 211 %), a to zejména díky schválení velkých projektů Evropskou komisí a dalších individuálních projektů v průběhu roku 2011. Nižší dynamiku (v řádu jednotek procent) ve sledovaném stavu vykazují za uplynulý rok pouze dva operační programy (OP Doprava, OP Praha–Konkurenceschopnost), což je dáno tím, že již mají významnou část své celkové alokace krytou Rozhodnutím / Smlouvou o poskytnutí dotace. Výjimku tvoří OP Praha–Adaptabilita, který jako jediný OP zaznamenal meziroční pokles schválených finančních prostředků (o 10 %) i přes navýšení počtu schválených projektů (o 4 projekty). Důvodem je krácení rozpočtu u některých schválených projektů formou dodatku ke Smlouvě o poskytnutí dotace.

Graf 3 - Vývoj prostředků krytých Rozhodnutím / Smlouvou o poskytnutí dotace na úrovni OP v roce 2011 (EU a národní zdroje)



Zdroj: MSC2007

V roce 2011 byl zaznamenán také pozitivní vývoj v oblasti schvalování **velkých projektů**, které se významně podílí na implementaci tří operačních programů, které jsou realizovány v rámci NSRR (OP Doprava, OP Životní prostředí a OP Výzkum a vývoj pro inovace). Zatímco na konci roku 2010 bylo schváleno Evropskou komisí 9 velkých projektů předložených českými OP, v uplynulém roce se jejich počet navýšil o šestnáct na 25 velkých projektů schválených EK. Nejvíce velkých projektů Evropská komise schválila v OP Doprava, a to 8 projektů v souhrnné výši 22,8 mld. Kč. Od počátku programového období ke konci roku 2011 tak velké projekty schválené EK pokrývají 22,0 % celkové alokace OP Doprava. K zásadnímu pokroku ve schvalování velkých projektů Evropskou komisí ve vztahu k implementaci OP došlo v roce 2011 v OP Výzkum a vývoj pro inovace. V tomto roce Evropská komise schválila všech 6 velkých projektů v celkové výši 21,0 mld. Kč. Ty se podílí na celkové alokaci OP z jedné třetiny (33,3 %). V případě OP Životní prostředí se počet schválených velkých projektů Evropskou komisí v roce 2011 navýšil o dva na 6 velkých projektů ve výši 5,4 mld. Kč, které představují

3,6 % celkové alokace OP. Detailněji se velkým projektům věnuje kapitola Stav schvalování velkých projektů.

Stále se také zvyšuje počet **finančně ukončených projektů**. Na konci roku 2009 byly veškeré realizační a administrativní činnosti ukončeny přibližně u 2,5 tis. individuálních projektů v celkové hodnotě 9,5 mld. Kč, tedy u téměř každého šestého IP s Rozhodnutím/ Smlouvou. Do konce roku 2010 bylo finančně ukončeno přes 9 tis. projektů (IP / GP) v hodnotě 73 mld. Kč (z toho 7 grantových projektů v hodnotě 43,8 mil. Kč), dohromady necelá polovina z tehdejšího celkového počtu schválených projektů. Na konci roku 2011 je evidováno 13 209 finančně ukončených projektů (IP / GP) v hodnotě 131,2 mld. Kč (z toho 79 grantových projektů ve výši 351,4 mil. Kč), tedy každý druhý schválený projekt.

Ne všechny projekty ovšem dospějí do stavu finančního ukončení. Ke konci roku 2010 bylo **nedokončeno** necelých 500 schválených projektů (IP / GP) v celkové hodnotě 3,6 mld. Kč, tj. 0,8 % schválených finančních prostředků. Do konce roku 2011 příjemci pomoci ze SF / FS a národních zdrojů stáhli projekt nebo řídicí orgány OP / zprostředkující subjekty odstoupily od Rozhodnutí / Smlouvy o poskytnutí dotace u dalších přibližně 300 projektů. Od počátku programového období do 4. ledna 2011 je evidováno 813 nedokončených projektů (IP / GP) v celkové hodnotě 6,8 mld. Kč. Tato částka odpovídá více než 1 % schválených finančních prostředků. Tyto finanční prostředky se vrací zpět do procesu čerpání a jsou využity na jiné schválené projekty.

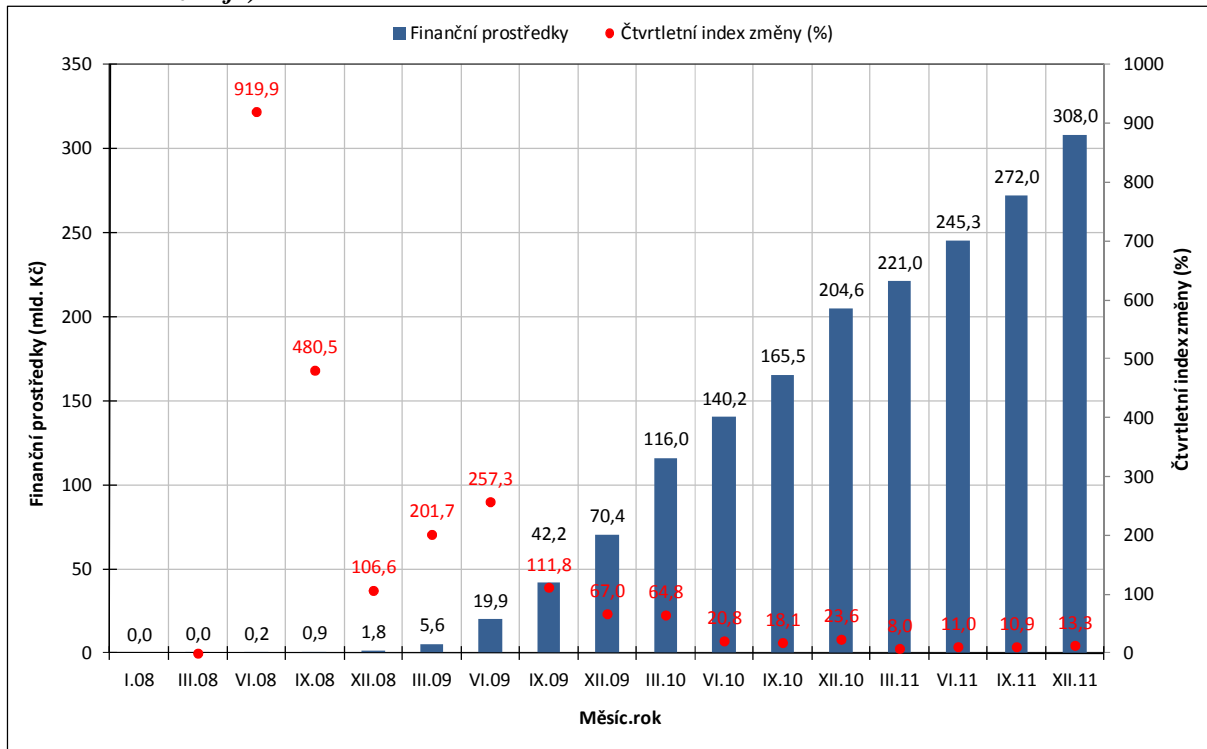
Vývoj prostředků proplacených příjemcům

Před zahájením fyzické realizace projektu, po ukončení části (etapy) nebo celého projektu (dle podmínek OP) příjemci předkládají dle harmonogramu stanoveného v Rozhodnutí / Smlouvě o poskytnutí dotace **žádosti o platbu** na řídicí orgán / zprostředkující subjekt.

První finanční prostředky na účty příjemců byly na základě schválených žádostí o platbu propláceny od počátku roku 2008. Na konci uvedeného roku bylo příjemcům proplaceno 1,8 mld. Kč. Do konce roku 2009 objem proplacených prostředků vzrostl 70,4 mld. Kč. K dynamickému růstu sledovaného stavu docházelo hlavně v průběhu roku 2010. Ke konci roku 2010 bylo na účty příjemců, kteří realizovali nebo realizují projekty spolufinancované ze SF / FS a národních zdrojů, proplaceno 204,6 mld. Kč (26,2 % celkové alokace NSRR). V průběhu roku 2011 se sledovaný stav navýšil o více než 50 %. Ke konci roku 2011 objem proplacených prostředků příjemců činí 308,0 mld. Kč (38,6 % celkové alokace NSRR).

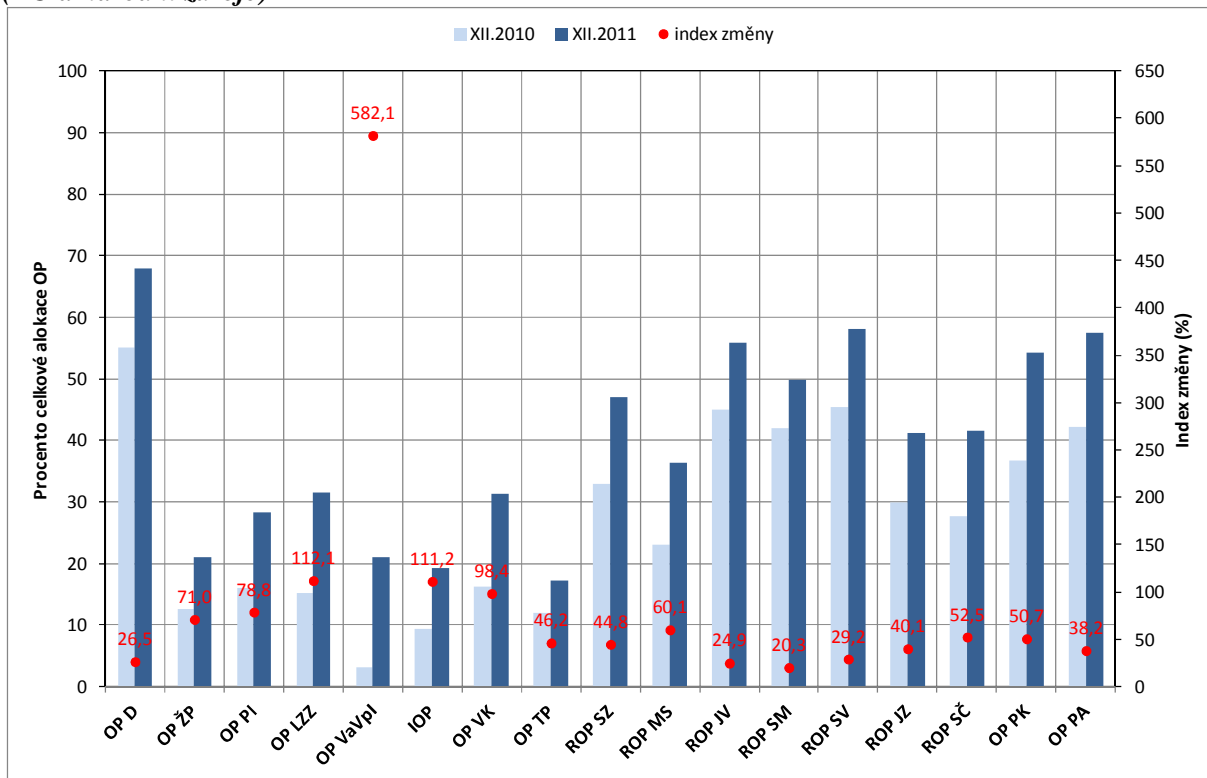
Index změny v prvních letech implementace nemá příliš velkou vypovídající hodnotu, neboť čerpání finančních prostředků bylo na samotném počátku a docházelo k nárazovému navyšování nízkých částek. Přibližně od roku 2010 lze sledovat v čerpání trend. V posledních dvou letech se dynamika ustálila a dochází k stabilnímu rovnoměrnému růstu objemu proplacených prostředků příjemců (graf 4).

Graf 4 - Vývoj proplacených prostředků příjemcům na úrovni NSRR v období 2007–2011 (CZK, EU a národní zdroje)



Zdroj: MSC2007

Graf 5 - Vývoj proplacených prostředků příjemcům na úrovni jednotlivých OP v roce 2011 (EU a národní zdroje)



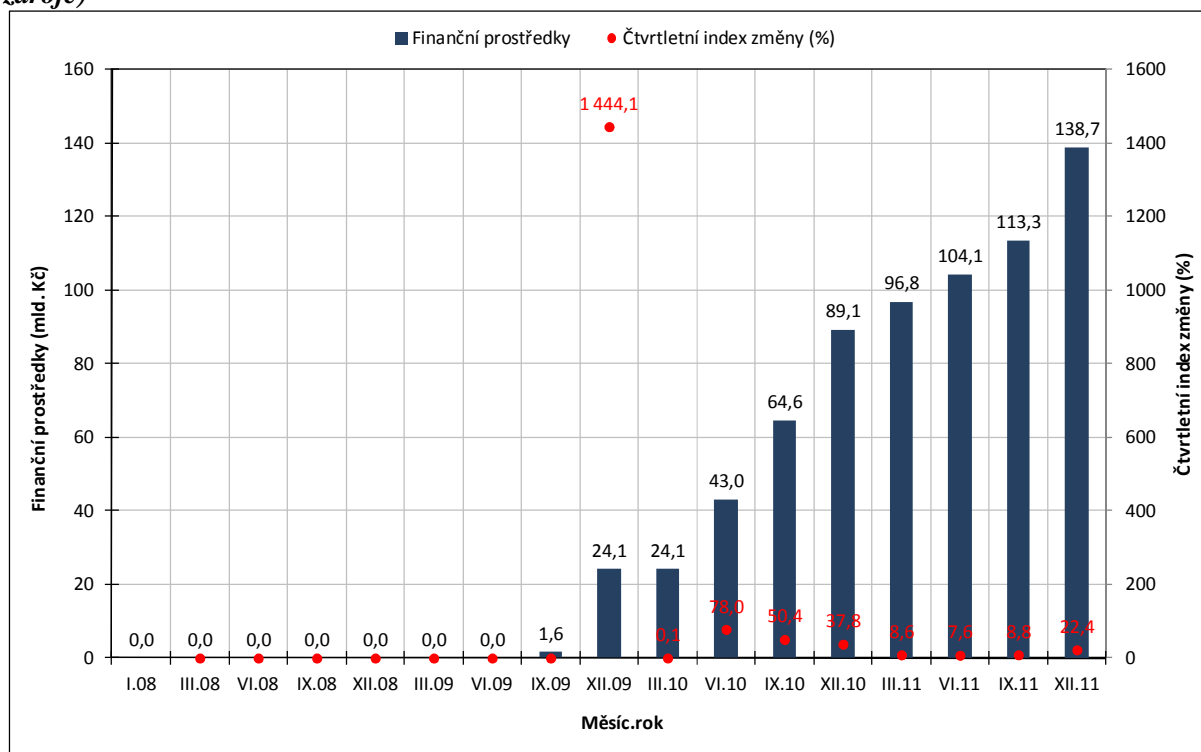
Zdroj: MSC2007

Na úrovni všech OP docházelo k navyšování objemu proplacených prostředků příjemců každý měsíc roku 2011. V meziročním vývoji se jedná o nárůsty v řádu desítek procent (graf 5). Nejvíce se navýšil sledovaný stav u tematických OP. Extrém představuje OP Výzkum a vývoj pro inovace s nárůstem stavu o téměř 600 % oproti hodnotě na konci roku 2010, což pro tento OP představovalo významný pokrok v implementaci, resp. v čerpání finančních prostředků z Evropského fondu pro regionální rozvoj, a zlepšilo to jeho podmínky pro splnění pravidla n+3 pro alokaci 2008 (včetně 1/6 alokace 2007). Regionální OP, pražské OP a OP Doprava (zejména ERDF) zaznamenaly v roce 2011 nižší dynamiku vývoje sledovaného stavu. Tyto OP ovšem vykazují relativně vysoký objem proplacených prostředků příjemcům vůči celkové alokaci, což souvisí se strategií řídicích orgánů v implementaci OP a s pokročilým stavem realizace projektů.

Vývoj certifikovaných výdajů předložených EK

Poté, co řídicí orgány OP proplatí finanční prostředky příjemcům, zahrnují tyto výdaje do **souhrnných žádostí**, které předkládají na Platební a certifikační orgán (dále PCO). Ten provede na základě předložených žádostí o platbu **refundaci výdajů**, které jednotlivé kapitoly státního rozpočtu poskytly na předfinancování prostředků z rozpočtu EU (SF / FS), a také **certifikaci** všech vynaložených výdajů.

Graf 6 - Vývoj certifikovaných výdajů na úrovni NSRR v období 2007–2011 (CZK, EU a národní zdroje)



Zdroj: MSC2007

První vynaložené finanční prostředky na realizaci projektů spolufinancovaných ze SF / FS a národních zdrojů byly certifikovány v posledním čtvrtletí roku 2009 (graf 6). Na konci roku 2009 objem certifikovaných výdajů na úrovni NSRR dosahoval 24,1 mld. Kč, tedy 3 % celkové alokace NSRR na celé programové období. V průběhu dalšího roku se tato částka navýšila více než 3,5krát na 89,1 mld. Kč. Na konci roku 2010 tak činil podíl sledovaného stavu 11,4 % celkové alokace NSRR.

Do konce roku 2011 vzrostly certifikované výdaje o 55 % na 138,6 mld. Kč. Od počátku programového období do konce roku 2011 bylo certifikováno 17,4 % celkové alokace NSRR.

Následně PCO vkládá certifikované výdaje do **žádosti o platbu**, kterou zasílá **Evropské komisi** k **refundaci prostředků z rozpočtu EU**, které v rámci předfinancování pokryly národní veřejné zdroje. Hodnocení vývoje certifikovaných výdajů na úrovni jednotlivých OP je uvedeno v následující podkapitole, protože tento stav úzce souvisí s faktickým čerpáním SF / FS a plněním pravidla n+3 / n+2.

Vývoj čerpání finančních prostředků SF / FS

Po schválení programové dokumentace jednotlivých OP Evropskou komisí na počátku programového období došlo k vyplacení tzv. **předběžných plateb** (záloh) z Evropské komise jednotlivým OP (blíže kap. Stav pravidla n+3 / n+2). Další, **průběžné platby** z EK jsou již propláceny na základě žádosti o platbu předkládaných PCO. Dle nařízení EK musela být první žádost o průběžnou platbu zaslána do 24 měsíců ode dne, kdy byla vyplacena EK první splátka předběžné platby. **Pravidlo n+24**, jak je tato podmínka označována, splnily všechny OP.

Průběh dalšího čerpání finančních prostředků SF / FS v programovém období 2007–2013 je definován Obecným nařízením³, konkrétně čl. 93 Automatické zrušení závazku. Tento článek stanovuje, do kolika let musí být rozpočtové závazky, které byly přijaty na jednotlivé roky implementace, vyčerpány. V českých podmínkách se hovoří o **pravidlu n+3 / n+2**. Je žádoucí, aby objem předběžných a průběžných plateb ke konci roku, kdy je plnění tohoto pravidla vykazováno, dosahoval minimálně požadovaného limitu čerpání pro tento rok.

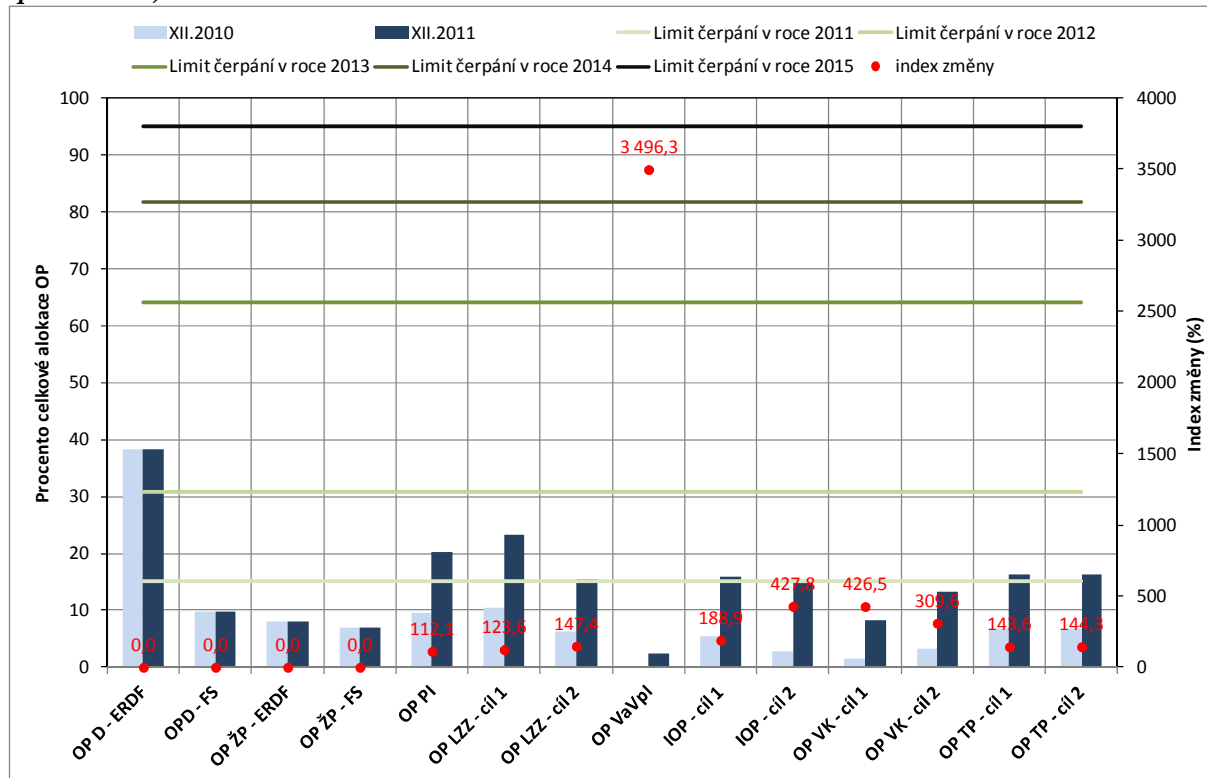
Na konci roku 2011 řídicí orgány OP poprvé vykazovaly **plnění pravidla n+3 pro alokaci 2008 (včetně 1/7 alokace 2007⁴)**. Kumulativní součet předběžných a průběžných žádostí o platbu zaslaných Evropské komisi od počátku programového období do konce roku 2011 musel dosahovat minimálně v průměru 15,1 % celkové alokace OP. U více cílových a více fondových OP to musela být odpovídající část celkové alokace poskytnutá z daného fondu či v rámci daného cíle. V opačném případě by byl operační program vystaven riziku automatického zrušení závazku. Zájmem celé implementační struktury NSRR tudíž bylo limit čerpání pro rok 2011 naplnit a potenciálnímu riziku ztráty části celkové alokace předejít, resp. zamezit.

Veškerá činnost jednotlivých subjektů v uplynulém roce, ale i letech předcházejících se promítla do pokroku v objemu certifikovaných výdajů zejména v roce 2011. **Na úrovni jednotlivých OP / fondů / cílů** byl zaznamenán roční nárůst sledovaného stavu o několik desítek až stovek procent (graf 7, 8).

³ Obecné Nařízení Rady (ES) č. 1083/2006 z 11. července 2006

⁴ Rozdělení alokace 2007 je dáno Nařízením Evropského parlamentu a Rady (EU) č. 539/2010 z 16. června 2010, kterým se mění Obecné nařízení.

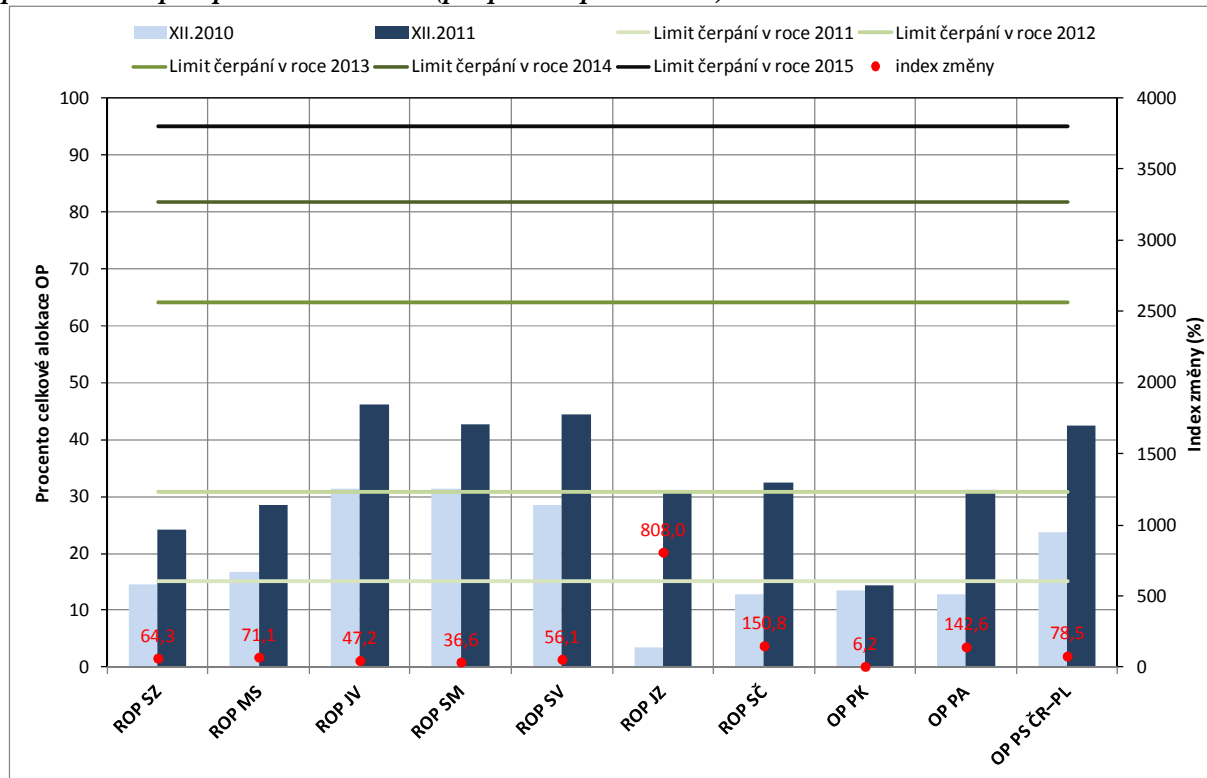
Graf 7 - Vývoj čerpání ve vztahu k pravidlu $n+3 / n+2$ dle tematických OP v roce 2011 (příspěvek Společenství)



Zdroj: MSC2007

Největší dynamiku certifikovaných výdajů v průběhu roku 2011 vykázaly **tematické OP**. Většina těchto OP tak naplnila či se významně přiblížila limitu čerpání pro rok 2011. V případě **OP Výzkum a vývoj pro inovace** vedlo rekordní navýšení nízké výchozí hodnoty k vyčerpání 2,3 % celkové alokace OP. Nízký stav čerpání finančních prostředků u tohoto OP vysvětluje pozdější schválení programové dokumentace OP Evropskou komisí a s tím související pozdější zahájení implementace OP oproti ostatním programům. Specifický je také samotný charakter implementace OP – program je z významné části realizován prostřednictvím velkých projektů, které Evropská komise schválila právě v roce 2011. Pokrok v reálném čerpání lze tedy u OP Výzkum a vývoj pro inovace očekávat v dalších letech implementace. Dále u dvou tematických OP nebyl v meziročním srovnání zaznamenán nárůst objemu certifikovaných výdajů. U **OP Doprava** je příčinou stažení žádosti o platbu zaslané Evropské komisi z iniciativy řídicího orgánu, a to v souvislosti s výsledky auditu. Dle dohody mezi PCO a řídicím orgánem tak nedochází k předkládání souhrnných žádostí a jejich certifikaci do doby vyřešení zjištěných nesrovnalostí. **OP Životní prostředí** měl v období od prosince 2010 do října 2011 pozastavenou certifikaci. Ta byla dokončena koncem roku a žádost o platbu EK byla odeslána v prosinci 2011.

Graf 8 - Vývoj čerpání ve vztahu k pravidlu $n+3 / n+2$ dle regionálních a pražských OP a OP příhraniční spolupráce v roce 2011 (příspěvek Společenství)



Zdroj: MSC2007

U regionálních OP, pražských OP a OP přeshraniční spolupráce jsou evidovány nižší meziroční nárůsty. Tyto OP obecně vykazují vyšší stav čerpání fondů EU díky rychlejšímu tempu realizace OP v minulých letech, což je dáno charakterem jejich implementace. Část z nich už na konci roku 2010 dosahovala limitu čerpání pro rok 2011, tj. certifikované výdaje přesahovaly průměrnou hranici 15,1 % celkové alokace OP. Také nyní, na konci roku 2011, již některé naplňují limity čerpání pro další roky implementace nebo mají vytvořené dobré východisko pro jejich dosažení. Výjimku v této skupině OP představoval **ROP Jihozápad**. U tohoto OP byla pozastavena certifikace od ledna 2010 do září 2011. Poté co PCO certifikovalo předložené finanční prostředky, které se po dobu pozastavení procesu kumulovaly v souhrnných žádostech, následně došlo k výraznému navýšení stavu certifikovaných výdajů (o více než 800 %) z 3,4 % na 30,8 % celkové alokace OP a tedy splnění limitu čerpání pro rok 2011. Nízký stav a pokrok v čerpání v porovnání s ostatními OP v této skupině vykazuje **OP Praha–Konkurenceschopnost**. Program má sice ve Smlouvě o poskytnutí dotace vázanou velkou část své celkové alokace (86,9 %), nicméně při realizaci projektů dochází k problémům v oblasti výběrových řízení, čímž se prodlužuje proplácení a navazující procesy čerpání finančních prostředků. Dalším faktorem, který se promítá do nižšího stavu certifikovaných výdajů u OP Praha–Konkurenceschopnost, je pozastavení certifikace výdajů v oblasti podpory 3.3 „Rozvoj malých a středních podniků“. PCO tak rozhodlo v souvislosti s nálezy auditního šetření.

Souhrnně lze konstatovat, že všechny OP učinily v uplynulém roce i v předcházejících letech implementace dostatečný pokrok v čerpání finančních prostředků ze SF / FS pro naplnění pravidla n+3 pro alokaci 2008 (včetně 1/6 alokace 2007) a současně vytvořily v jednotlivých stavech dobrá východiska pro čerpání v dalších letech programového období. Způsob plnění limitu čerpání v roce 2011, tzn. s využitím předběžných plateb či jiných relevantních nástrojů, je detailně popsán v kapitole Stav pravidla n+3 / n+2.

Vývoj rozložení finančních prostředků ze SF / FS a národních zdrojů na území Česka v období 2007–2011

Na následujících obrázcích je graficky znázorněn územní aspekt implementace NSRR. Každý obrázek zachycuje prostorové rozmístění finančních prostředků krytých Rozhodnutím / Smlouvou o poskytnutí dotace na území Česka od počátku programového období do konce daného roku (tzn. od 1. 1. 2007 do 31. 12. 2007, resp. 2008, 2009, 2010 a 2011).

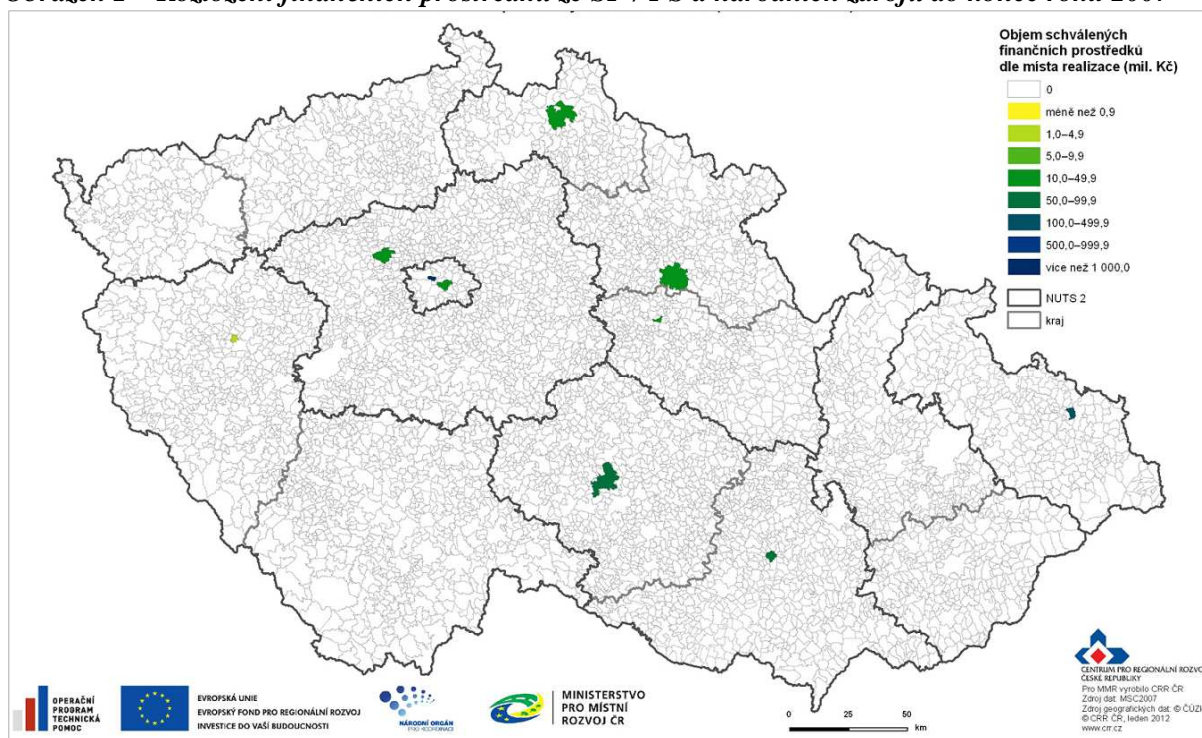
Z obrázků je patrné, že zejména během druhého a třetího roku implementace došlo k pokrytí finančními prostředky z fondů EU téměř celého území Česka. V roce 2009 k tomu přispěly projekty na zřízení center Czech POINT, které byly realizovány ve velkém počtu obcí. V dalších letech se zvyšovala koncentrace investic ze SF / FS a národních zdrojů do **jádrových oblastí** s významnými koncentracemi obyvatel a ekonomiky (pražská aglomerace, krajská města a jejich zázemí, další regionální centra), do **strukturálně postižených oblastí** (Ostravsko, Karlovarsko, Ústecko, Liberecko), ale i **environmentálně atraktivních regionů** (Krkonoše, Šumava, Jeseníky, Moravskoslezské Beskydy). Finanční prostředky jsou směřovány také do **periferních oblastí** (Vysočina, východní Čechy). V mapách se projevují také tzv. **vnitřních periferií**, což jsou oblasti podél hranic jednotlivých krajů, kam míří finance v menší míře (obce podél hranic Středočeského kraje s ostatními kraji).

Ke konci roku 2011 evidujeme necelých 350 obcí, kam prozatím „nedotekly“ finanční prostředky z fondů EU. Největší počet těchto obcí se nachází na území Středočeského, Jihočeského a Plzeňského kraje. Hodnocení a vyvozování závěrů o této skutečnosti vyžaduje hlubší znalost, založenou na detailnější analýze.

Další zbylá velká bílá místa na obrázcích představují **vojenské újezdy** (Hradiště v Karlovarském kraji, Brdy ve Středočeském kraji a Březina v Jihomoravském kraji), na jejichž území zatím nebyl realizován žádný projekt spolufinancovaný z fondů EU. Naopak ve vojenském újezdě Boletice v Jižních Čechách a Libavá v Olomouckém kraji jsou finanční prostředky ze SF / FS a národních zdrojů investovány v oblasti životního prostředí a vzdělávání.

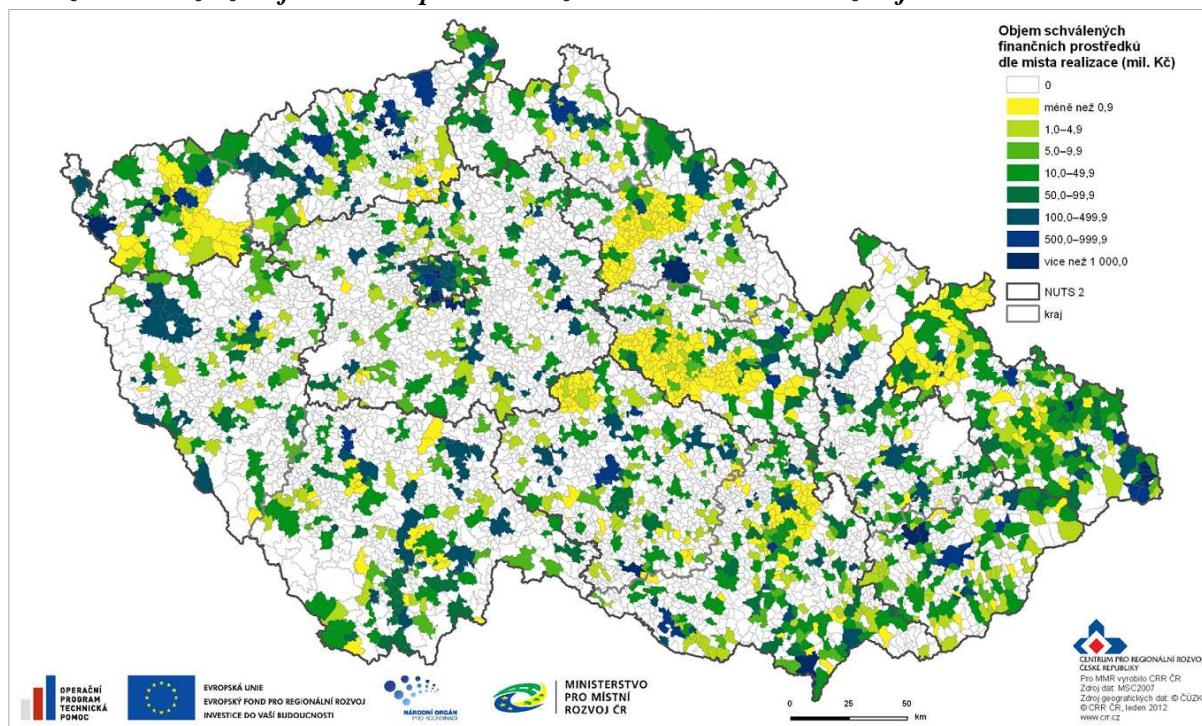
Poslední obrázek 6 nabízí informaci o **objemu schválených finančních prostředků ze SF / FS a národních zdrojů na 1 obyvatele obce**. Obce, ve kterých připadá na jednoho obyvatele nejvíce finančních prostředků, jsou zpravidla místem realizace finančně náročných projektů v oblasti dopravní infrastruktury, které jsou spolufinancovány z OP Doprava či regionálních OP, a dále v oblasti výzkumu a vývoje (centra VaV) nebo životního prostředí (sanace, revitalizace).

Obrázek 1 – Rozložení finančních prostředků ze SF / FS a národních zdrojů do konce roku 2007



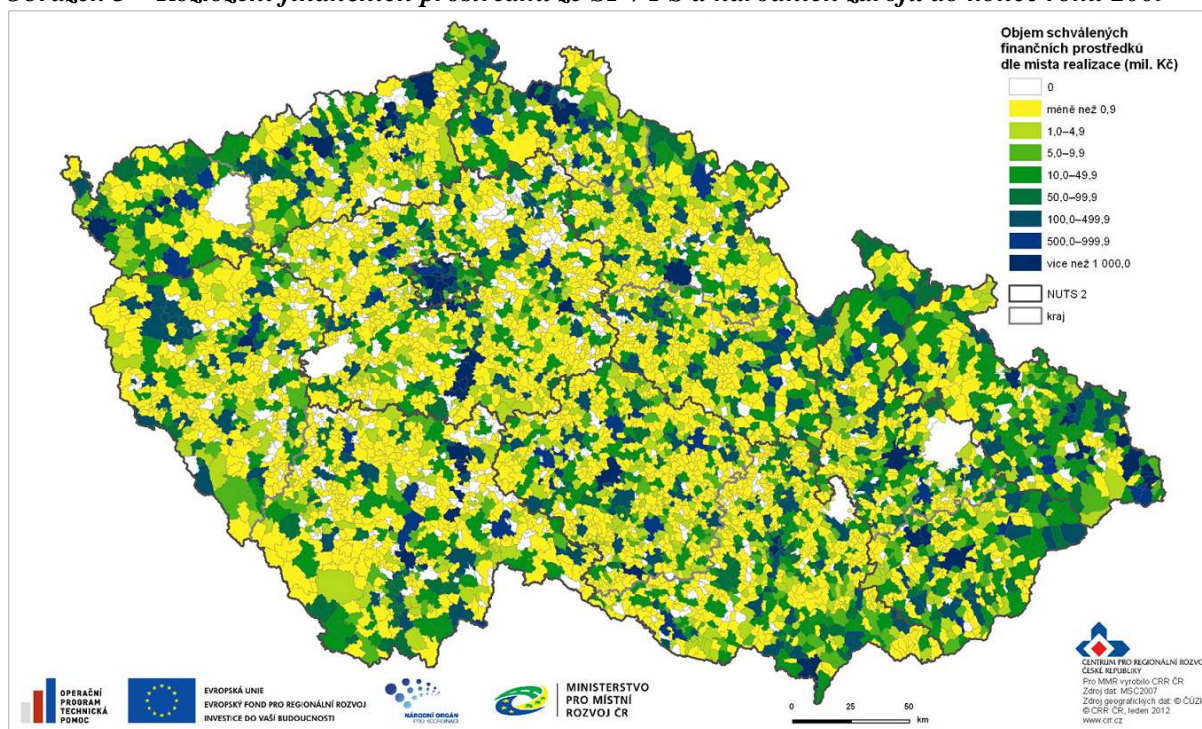
Zdroj: MSC2007

Obrázek 2 – Rozložení finančních prostředků ze SF / FS a národních zdrojů do konce roku 2008



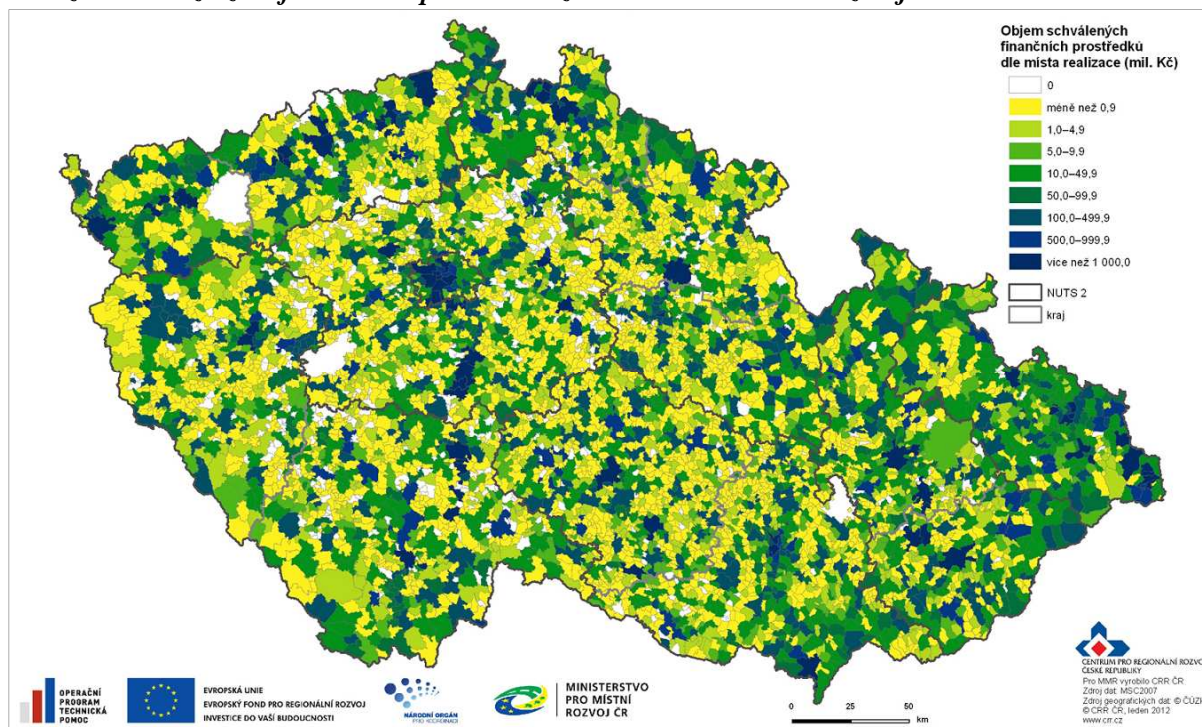
Zdroj: MSC2007

Obrázek 3 – Rozložení finančních prostředků ze SF / FS a národních zdrojů do konce roku 2009



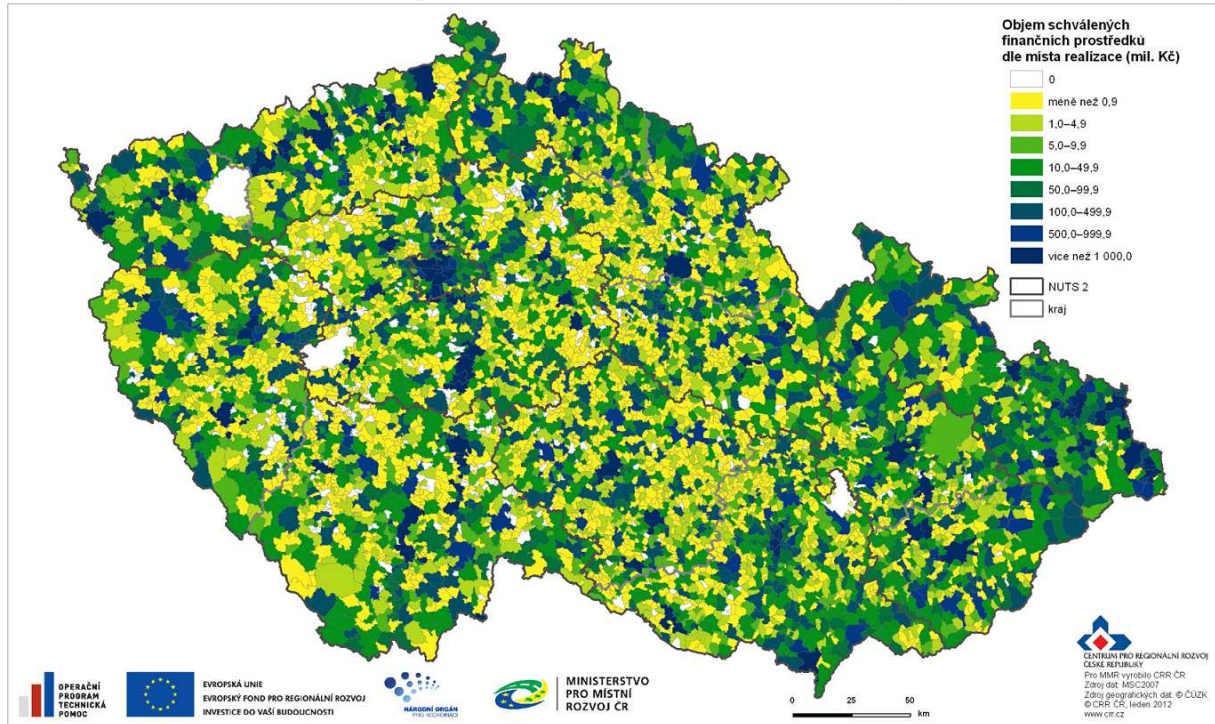
Zdroj: MSC2007

Obrázek 4 – Rozložení finančních prostředků ze SF / FS a národních zdrojů do konce roku 2010



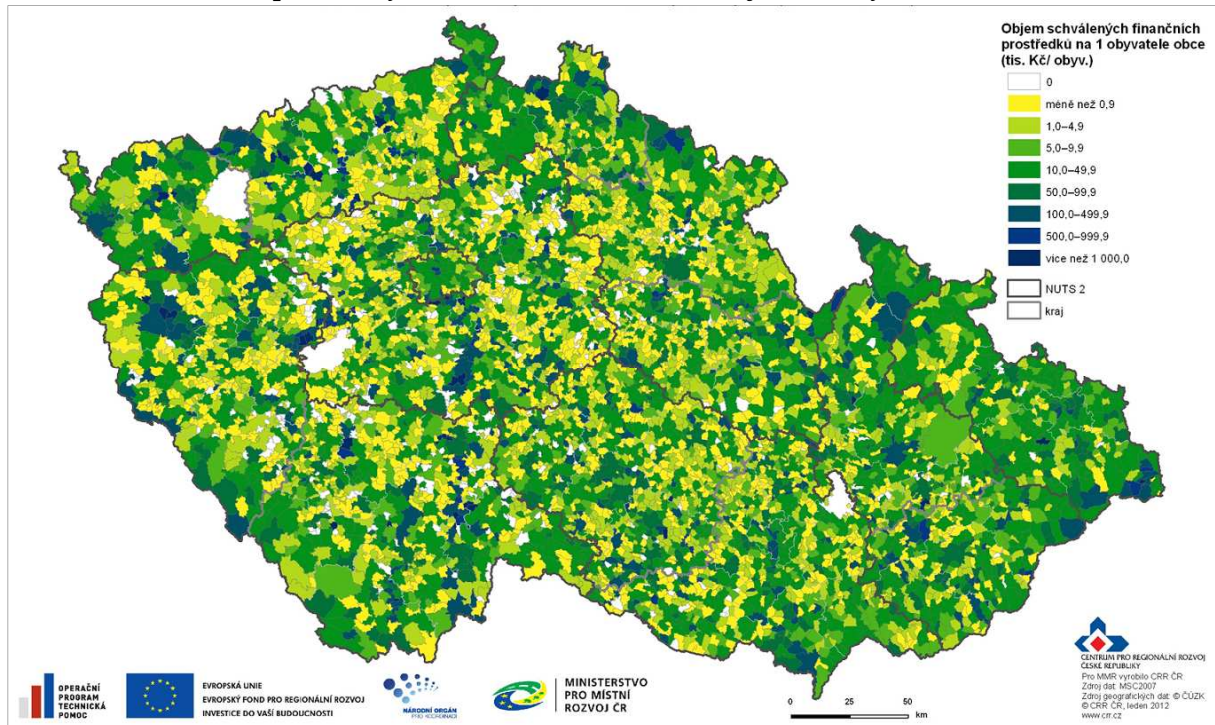
Zdroj: MSC2007

Obrázek 5 – Rozložení finančních prostředků ze SF / FS a národních zdrojů do konce roku 2011



Zdroj: MSC2007

Obrázek 6 – Finanční prostředky ze SF / FS a národních zdrojů na 1 obyvatele k 31. 12. 2011



Zdroj: MSC2007 – 4. 1. 2011

VĚCNÝ POKROK

Cílem této části kapitoly je poskytnout informaci o vývoji hodnot indikátorů v roce 2011. Tato část je členěna na jednotlivé cíle NSRR. Pro každý cíl jsou v tabulce uvedeny vybrané indikátory a k nim závazky příjemců a dosažené hodnoty k 3. 2. 2011 a 4. 1. 2012. Hodnoty tedy odpovídají lednu 2011 a prosinci 2011, což odráží meziroční pokrok obou hodnot

Cíl 1 „Konkurenceschopná česká ekonomika“

Pokrok v realizaci prvního cíle NSRR „Konkurenceschopná česká ekonomika“ uvádí následující tabulka, ve které kde jsou hodnoty indikátorů za leden a prosinec 2011. Je zřejmé, že nárůst závazků a dosažených hodnot indikátorů evidujeme téměř u všech sledovaných indikátorů. Výjimkou jsou dosažené hodnoty některých indikátorů OP Výzkum a vývoj pro inovace, kde zatím nejsou ukončené projekty.

Tab. 1 – Vývoj projektových indikátorů cíle 1 „Konkurenceschopná česká ekonomika“ v roce 2011

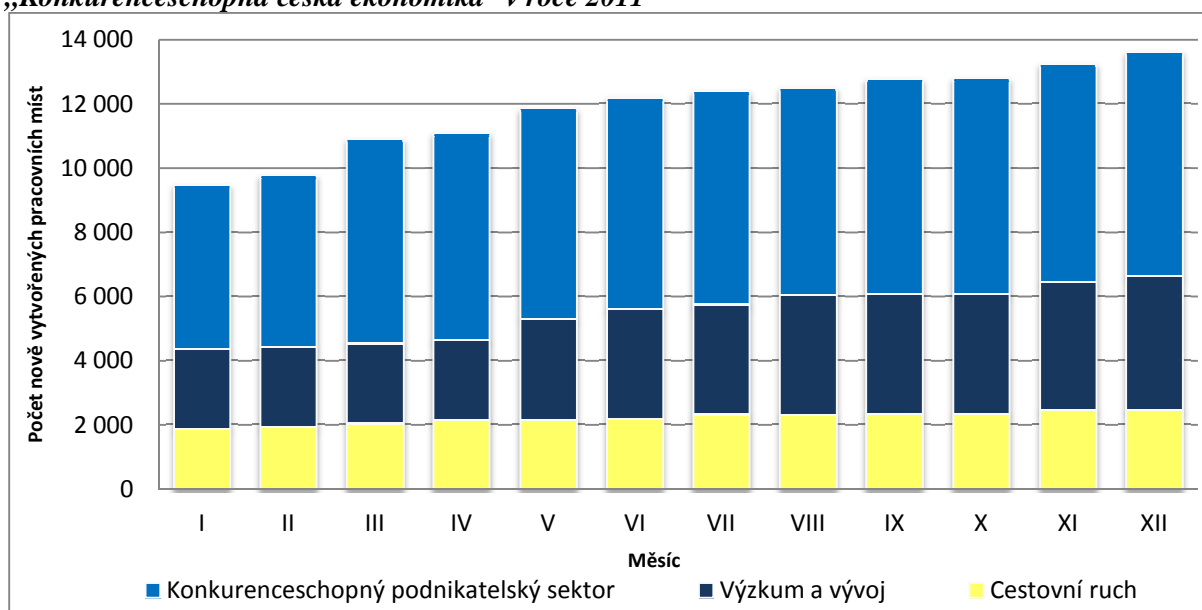
Kód	Název indikátoru	Měrná jednotka	Výchozí hodnota	Cílová hodnota	Závazek příjemce		Dosažená hodnota	
					Leden 2011	Prosinec 2011	Leden 2011	Prosinec 2011
070100	Počet nově vytvořených pracovních míst - celkem	Počet míst	0,0	30 405,0	9 483,8	13 609,0	5 756,2	8 363,3
110300	Počet nově vytvořených pracovních míst, zaměstnanci VaV - celkem	Počet míst	0,0	25 000,0	2 488,9	4 174,4	22,2	444,6
110200	Počet projektů na kooperaci mezi podniky a výzkumnými institucemi	Počet projektů	0,0	450,0	70,0	88,0	1,0	10,0
380210	Počet nově založených firem	Počet firem	0,0	450,0	171,0	177,0	171,0	177,0
110820	Počet studentů magisterských a doktorských studijních programů využívajících vybudovanou infrastrukturu	Počet studentů	0,0	500,0	176,0	2 199,0	0,0	0,0
110815	Počet studentů všech stupňů, kteří využívají vybudovanou infrastrukturu / zapojených do činnosti centra	Počet studentů	0,0	400,0	2 574,0	3 020,0	1,0	79,0
111100	Počet fungujících regionálních VaV center	Počet center	0,0	20,0	32,0	36,0	0,0	0,0
110511	Zrekonstruované, rozšířené a nově vybudované kapacity	Plocha v m ²	0,0	120 000,0	117 286,0	217 761,0	0,0	247,0

Kód	Název indikátoru	Měrná jednotka	Výchozí hodnota	Cílová hodnota	Závazek příjemce		Dosažená hodnota	
520212	Počet nově vytvořených pracovních míst v rámci projektů na rozvoj cestovního ruchu	Počet míst	0,0	1 405,0	1 857,3	2 454,4	596,5	938,5
610112	Délka nově vybudovaných nebo rekonstruovaných cyklostezek a cyklotras	Počet km	0,0	662,0	595,6	796,5	285,9	409,5
632200	Počet zrekonstruovaných památkových objektů	Počet objektů	0,0	123,0	136,0	202,0	72,0	108,0

Zdroj: MSC2007 – 3. 2. 2011, 4. 1. 2012

V rozmezí ledna a prosince 2011 došlo u **nově vytvořených pracovních míst** v rámci prvního cíle NSRR k nárůstu závazku i dosažené hodnoty přibližně o 45 %. Celkový nárůst závazku indikátoru je o 4 125 nových pracovních míst, u dosažené hodnoty se jedná o 2 607 pracovních míst. Příspěvek jednotlivých priorit k celkovému závazku indikátoru znázorňuje následující graf.

Graf 9 - Vývoj závazku indikátoru „Počet nově vytvořených pracovních míst“ v rámci cíle „Konkurenceschopná česká ekonomika“ v roce 2011



Zdroj: MSC2007

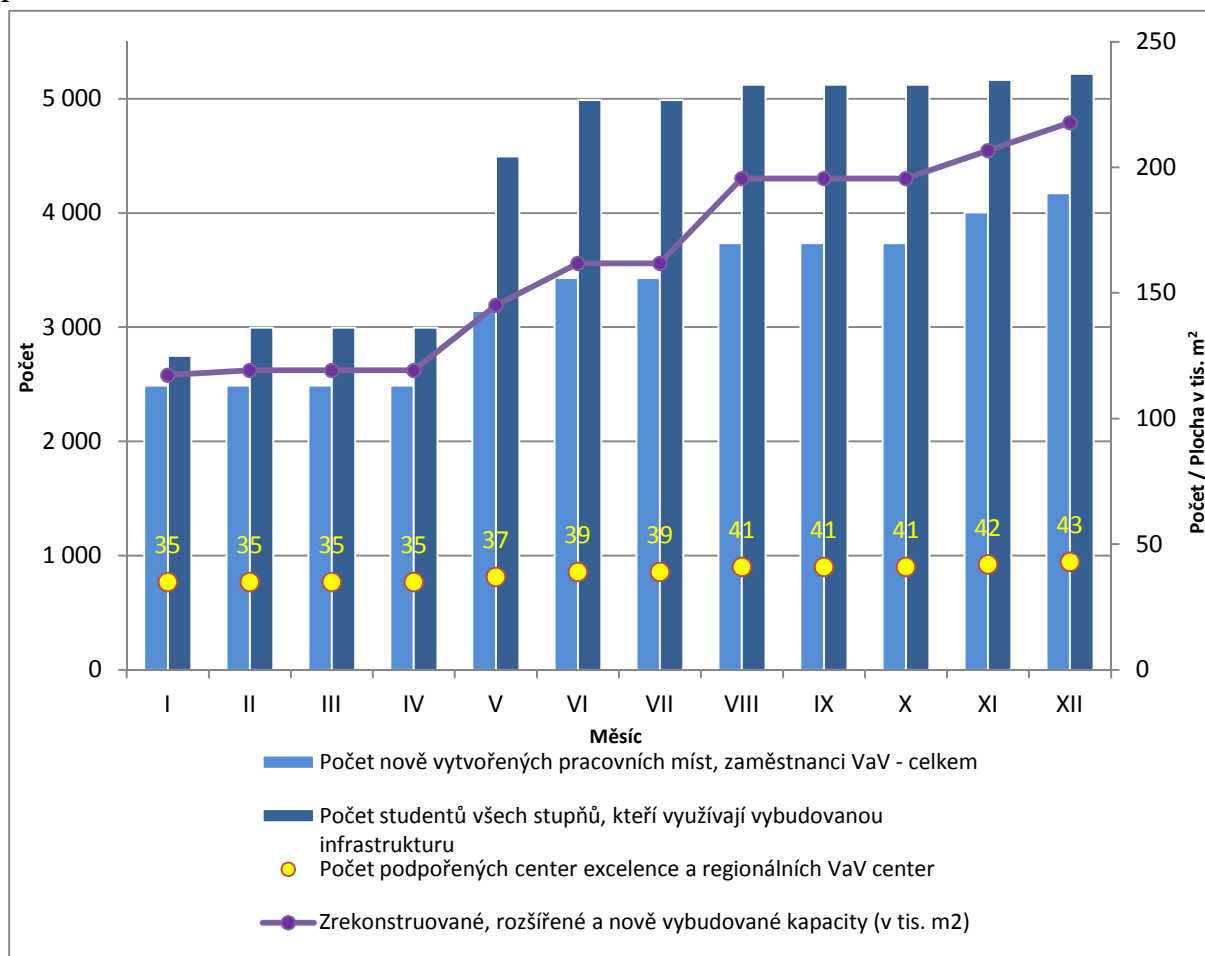
Nejvyšší měrou k závazku indikátoru „Počet nově vytvořených pracovních míst“ přispívá první priorita **„Konkurenceschopný podnikatelský sektor“**, tedy především OP Podnikání a inovace. Závazek příjemce se meziročně zvýšil o 1 842 nových pracovních míst, tj. o 35,9 %. V prioritě „Podpora kapacit VaV pro inovace“ zaznamenáváme nárůst závazku příjemců o 67,7 % (1 685 nových pracovních míst), což je v porovnání s ostatními prioritami tohoto cíle nejvyšší procentuální meziroční nárůst. Ten je odrazem významného pokroku v realizaci OP Výzkum a vývoj pro inovace během roku 2011. V poslední prioritě prvního cíle NSRR „Udržitelný rozvoj cestovního ruchu a využití potenciálu kulturního dědictví“ došlo k nárůstu indikátoru „Počet nově vytvořených pracovních míst“, o 597 míst, tj. meziroční nárůst o 33,7 %.

V prioritě **„Konkurenceschopný podnikatelský sektor“** zaznamenáváme spíše nižší nárůsty hodnot indikátorů. Závazek indikátoru „Počet nově založených firem“ v rámci první prioritní osy OP Podnikání

a inovace vzrostl ze 171 na 177, tj. o 6%. Závazek indikátoru „Počet inovačních firem podpořených inkubátory, inovačními centry a vědeckotechnickými parky“ sice vzrostl o 166,7 %, což ale představuje pouze 7 firem. Důvodem je, že projekty, které tento indikátor naplňují, jsou v současné době v realizaci a hodnoty budou naplňovány až v době udržitelnosti těchto projektů.

Vysoký meziroční nárůst hodnot indikátorů zaznamenáváme v druhé prioritě „Podpora kapacit VaV pro inovace“, což je důsledkem pokroku v realizaci OP Výzkum a vývoj pro inovace. Zazávazkované finanční prostředky meziročně vzrostly o 55,6 % na 82,9 % z celkové alokace OP. Tudiž indikátory zaznamenaly poměrně vysoké nárůsty hodnot. V roce 2011 byla nově podpořena 4 centra excelence a 4 regionální VaV centra. Závazek počtu nově vytvořených pracovních míst, jak již bylo zmíněno, vzrostl o 67,7 %. Meziroční nárůst závazku příjemců o 1 149,4 % (2 023 studentů) evidujeme u indikátoru „Počet studentů magisterských a doktorských studijních programů využívajících vybudovanou infrastrukturu“. O 17,3 % (446 studentů) vzrostl závazek u indikátoru „Počet studentů všech stupňů, kteří využívají vybudovanou infrastrukturu / zapojených do činnosti centra“. Nárůst o 85,7 %, tj. 100,5 tis. m², vykazuje indikátor „Zrekonstruované, rozšířené a nově vybudované kapacity“. Meziroční nárůsty výše zmíněných indikátorů znázorňuje následující graf.

Graf 10 - Vývoj závazků vybraných projektových indikátorů priority „Podpora kapacit VaV pro inovace“ v roce 2011

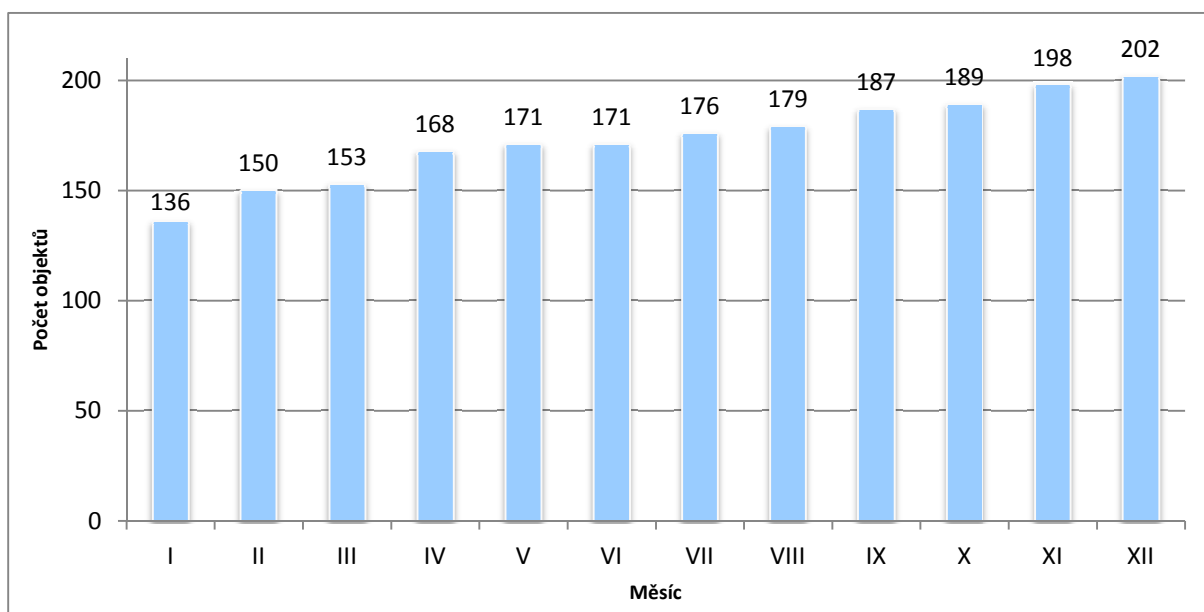


Zdroj: MSC2007

Z grafu je zřejmé, že k nejvyššímu meziměsíčnímu nárůstu závazků indikátorů došlo v květu 2011, kdy byla podpořena 2 centra excelence.

V poslední prioritě prvního cíle NSRR „**Udržitelný rozvoj cestovního ruchu a využití potenciálu kulturního dědictví**“ zaznamenáváme meziroční nárůst závazků příjemců v rozmezí 32,1–48,5 %, u dosažených hodnot 43,2–57,3 %. Jak již bylo zmíněno v úvodu této kapitoly, meziroční nárůst nově vytvořených pracovních míst v cestovním ruchu je 32,1 %, na 2 454 pracovních míst. Další sledovanou aktivitou, kterou podporují regionální OP, je rekonstrukce památkových objektů. V průběhu roku 2011 se příjemci zavázali zrekonstruovat dalších 66 objektů, tj. 48,5% meziroční nárůst závazku indikátoru. Meziměsíční nárůst v roce 2011 znázorňuje následující graf, kde je vidět, že nárůst závazku probíhal postupně po celý rok 2011.

Graf 11 - Vývoj závazku indikátoru „Počet zrekonstruovaných památkových objektů“ v roce 2011

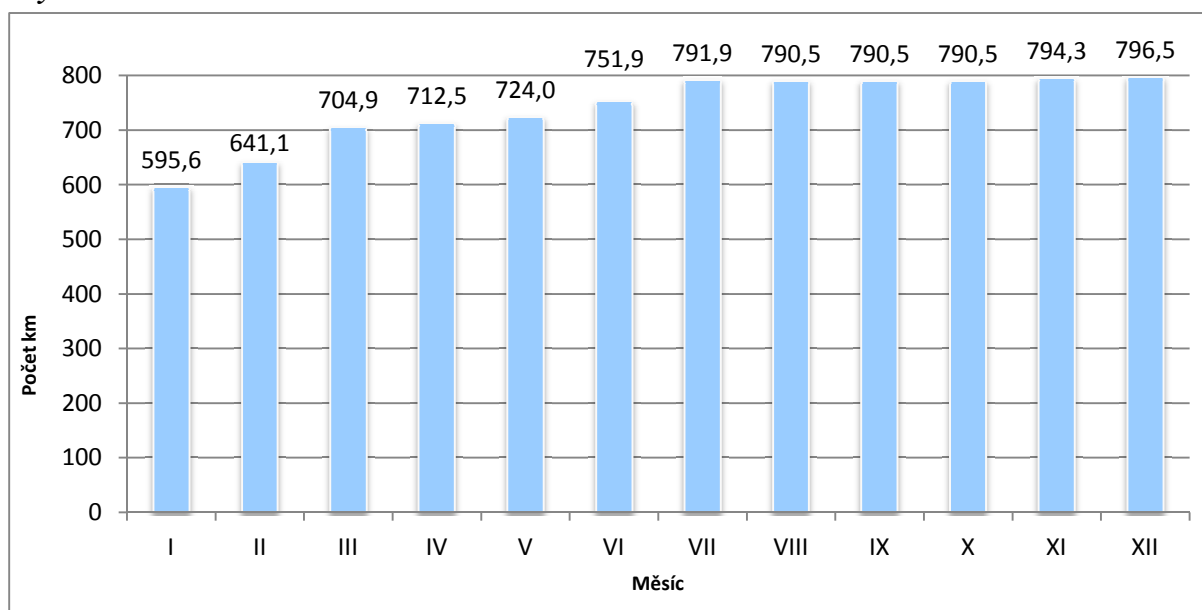


Zdroj: MSC2007

K časté aktivitě příjemců regionálních OP v prioritních osách zaměřených na cestovní ruch je výstavba a rekonstrukce cyklostezek a cyklotras. Graf 12 znázorňuje pozitivnímu vývoji také v této aktivitě v roce 2011.

Meziroční nárůst indikátoru „**Délka nově vybudovaných nebo zrekonstruovaných cyklostezek a cyklotras**“ je 33,7 %, tzn. příjemce se během roku 2011 zavázali postavit či zrekonstruovat 200,9 km cyklostezek a cyklotras. Strmější nárůst závazku indikátoru evidujeme v první polovině roku 2011, v závěru roku už nedochází k výraznému navýšení závazku. Důvodem je stav realizace regionálních OP, které se v oblasti cestovního ruchu často blíží k vyčerpání alokace pro tuto aktivitu.

Graf 12 - Vývoj závazku indikátoru „Délka nově vybudovaných nebo rekonstruovaných cyklostezek a cyklotras“ v roce 2011



Zdroj: MSC2007

Cíl 2 „Otevřená, flexibilní a soudržná společnost“

Pokrok v realizaci hodnot indikátoru druhého cíle NSRR „Otevřená, flexibilní a soudržná společnost“ je zaznamenán v následující tabulce. Nárůst hodnot závazku příjemců i dosažené hodnoty evidujeme téměř u všech sledovaných indikátorů. Výjimku tvoří indikátory Integrovaného OP „Počet dostupných programů prevence pro obyvatele“ a „Počet kontaktních míst veřejné správy (Czech POINT)“, a to z toho důvodu, že jsou v realizaci nebo již byly ukončeny projekty naplňující cíle těchto aktivit.

Tab. 2 – Vývoj projektových indikátorů cíle 2 „Otevřená, flexibilní a soudržná společnost“ v roce 2011

Kód	Název indikátoru	Měrná jednotka	Výchozí hodnota	Cílová hodnota	Závazek příjemce		Dosažená hodnota	
					Leden 2011	Prosinec 2011	Leden 2011	Prosinec 2011
074100	Počet podpořených osob - celkem	Počet osob	0,0	1 659 220	2 700 336	3 116 434	815 605	1 794 755
074600	Počet úspěšně podpořených osob	Počet osob	0,0	2 313 600	547 542	610 535	92 521	260 371
074613	Počet úspěšných absolventů kurzů - celkem	Počet osob	0,0	733 000	1 361 742	1 738 050	157 183	524 750
074155	Počet podpořených osob v počátečním vzdělávání - studentů celkem	Počet studentů	0,0	126 500	427 531	815 434	43 742	215 385
070100	Počet nově vytvořených pracovních míst - celkem	Počet míst	0,0	33 000	24 614	39 347	26 803	40 760

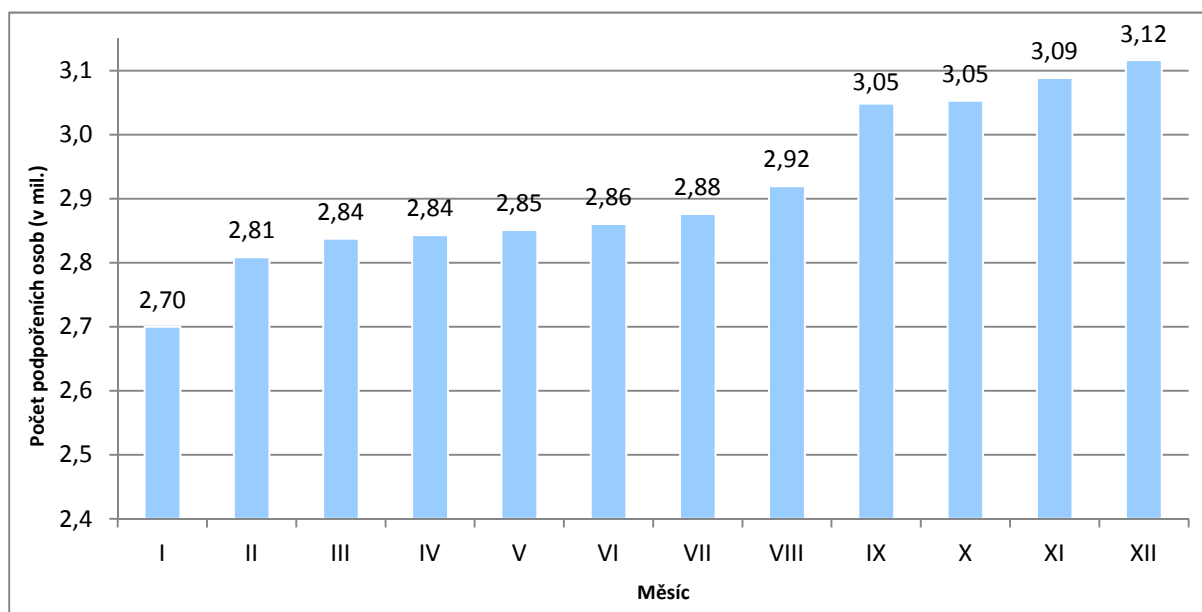
Kód	Název indikátoru	Měrná jednotka	Výchozí hodnota	Cílová hodnota	Závazek příjemce		Dosažená hodnota	
080712	Počet dostupných programů prevence pro obyvatele	Počet	0,0	45	46	45	11	18
075712	Počet nových sociálních služeb a aktivit	Počet	0,0	50	4	13	0	3
150105	Počet kontaktních míst veřejné správy (Czech POINT)	Počet	1 300,0	6 244	6 572	6 572	6 557	6 557

Poznámka: Indikátor „Počet podpořených osob – celkem“ není závazný pro celý OP VK, ale pouze pro některé prioritní osy, z tohoto důvodu je jeho cílová hodnota nižší než cílová hodnota indikátoru „Počet úspěšně podpořených osob“.

Zdroj: MSC2007 – 3. 2. 2011, 4. 1. 2012

Závazek příjemců cíle „**Otevřená, flexibilní a soudržná společnost**“ je podpořit 3,1 mil. osob⁵, což představuje 15,4% meziroční nárůst. Dosažená hodnota tohoto indikátoru ukazuje 120,1% nárůst z 815,6 tis. podpořených osob na 1 794,8 tis. osob. Meziměsíční nárůst tohoto závazku indikátoru „Počet podpořených osob“ v druhém cíli NSRR znázorňuje následující graf.

Graf 13 - Vývoj závazku indikátoru „Počet podpořených osob - celkem“ v rámci cíle „Otevřená, flexibilní a soudržná společnost“ v roce 2011



Zdroj: MSC2007

Meziroční nárůst závazku indikátoru „**Počet úspěšných absolventů kurzů – celkem**“ je 27,6 % (376,3 tis.), tzn. příjemci se do konce roku 2011 zavázali, že proškolí 610,5 tis. účastníků kurzů⁶, z čehož k 4. lednu 2012 úspěšně absolvovalo tyto kurzy 260,4 tis. účastníků, tj. 181,4% nárůst oproti předešlému roku.

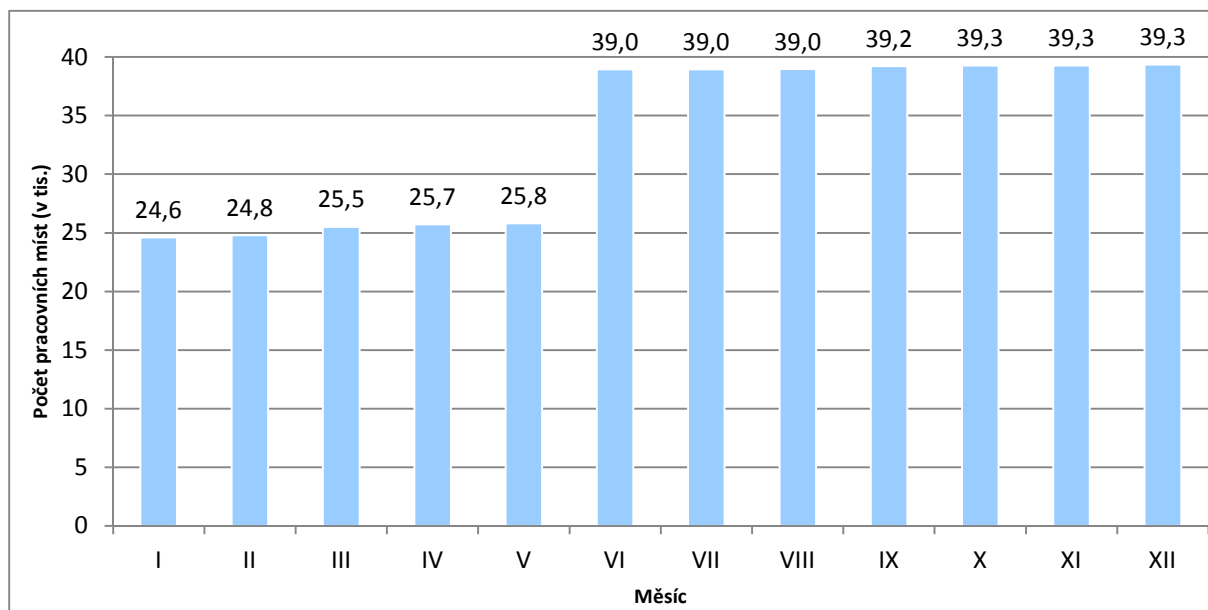
⁵ Podpořená osoba je ta osoba, která v rámci projektu získá jakoukoliv formu podpory. Podpora je jakákoliv aktivita financovaná z rozpočtu projektu, ze které mají cílové skupiny prospěch, podpora může mít formu vzdělávacího nebo rekvalifikačního kurzu, stáže, odborné konzultace, poradenství, výcviku, školení, odborné praxe apod. Každá podpořená osoba se v rámci projektu započítává pouze jednou bez ohledu na to, kolik podpor obdržela.

⁶ Jedná se o osoby, které ukončily kurz způsobem stanoveným poskytovatelem kurzu (např. získaly certifikát, osvědčení, úspěšně absolvovaly závěrečný test). Konkrétní účastník (úspěšný absolvent kurzů) je započten tolikrát, kolik kurzů úspěšně dokončil předešlým způsobem.

V prioritě „Vzdělávání“ je meziroční 90,7% nárůst závazku indikátoru „Počet podpořených osob v počátečním vzdělávání – studentů celkem“, závazek se zvýšil ze 427,5 tis. studentů na 815,4 tis. studentů. Dosažená hodnota tohoto indikátoru vzrostla o 392,4 % (ze 43,7 tis. na 215,4 tis.).

Dalším indikátorem, sledovaným v druhém cíli NSRR, především v prioritě „Zvyšování zaměstnanosti a zaměstnatelnosti“, je indikátor „Počet nově vytvořených pracovních míst – celkem“. V roce 2011 zaznamenal závazek indikátoru 59,9% nárůst, tzn. počet nově vytvořených pracovních míst se zvýšil ze 24,6 tis. na 29,4 tis. Graf 14 ukazuje, že nejvýraznější nárůst závazku indikátoru byl v červnu 2011. Dosažená hodnota se zvýšila ze 26,8 tis. na 40,8 tis. nových pracovních míst (52,1% nárůst).

Graf 14 - Vývoj závazku indikátoru „Počet nově vytvořených pracovních míst - celkem“ v rámci cíle „Otevřená, flexibilní a soudržná společnost“ v roce 2011



Zdroj: MSC2007

Další aktivity druhého cíle NSRR jsou podporovány Integrovaným OP. U některých indikátorů nezaznamenáváme nárůst závazku příjemců, jedná se o „Počet kontaktních míst veřejné správy (Czech POINT)“ a „Počet dostupných programů prevence pro obyvatele“ (zde se závazek příjemce dokonce snížil o jeden program prevence pro obyvatele). Závazky obou indikátorů dosáhly cílových hodnot, indikátory jsou zazávazkovány mírně nad 100 %, tzn. ukončené projekty / projekty v realizaci dosahují svými závazky plánovaných hodnot. Realizace Czech POINT již byla ukončena, u dostupných programů prevence pro obyvatele probíhá realizace projektů.

U dalšího sledovaného indikátoru Integrovaného OP evidujeme poměrně vysoký nárůst závazku příjemců. Příjemci se v roce 2011 zavázali vytvořit dalších 9 nových sociálních služeb a aktivit, což představuje nárůst závazku o 255 %. Tři z celkem 13 zazávazkovaných sociálních služeb a aktivit byly v roce 2011 skutečně zrealizovány, tj. 300% nárůst dosažené hodnoty tohoto indikátoru.

Cíl 3 „Atraktivní prostředí“

Také třetí cíl NSRR „Atraktivní prostředí“ vykazuje meziroční nárůst závazků a dosažených hodnot indikátorů. Výjimku tvoří indikátor „Délka nových dálnic a rychlostních silnic a silnic I. třídy - TEN-T“,

kteřý má k prosinci 2011 stejné hodnoty jako v lednu 2011. Druhou výjimkou je dosažená hodnota indikátoru „Délka rekonstruovaných kanalizačních řadů“, kde je dosažená hodnota z počátku roku vyšší než na konci roku 2011. Důvodem je chyba na projektu. Meziroční vývoj indikátorů přibližuje následující tabulka.

Tab. 3 – Vývoj projektových indikátorů cíle 3 „Atraktivní prostředí“ v roce 2011

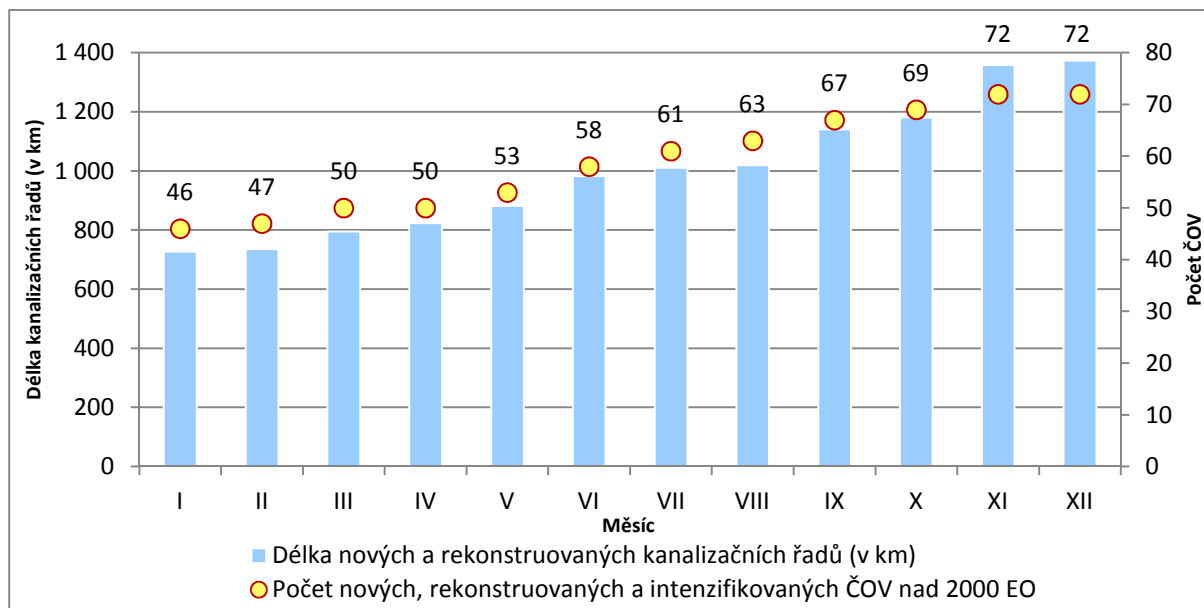
Kód	Název indikátoru	Měrná jednotka	Výchozí hodnota	Cílová hodnota	Závazek příjemce		Dosažená hodnota	
					Leden 2011	Prosinec 2011	Leden 2011	Prosinec 2011
230600	Počet nových, rekonstruovaných a intenzifikovaných ČOV nad 2000 EO	Počet	0,0	350,0	46,0	72,0	15,0	32,0
230700	Délka nových a rekonstruovaných kanalizačních řadů	Počet km	0,0	120,0	726,2	1 373,4	639,56	918,5
240100	Plocha revitalizovaných území	Plocha v ha	0,0	1 000,0	3 176,9	8 403,8	3 775,5 ¹	2 189,5
240200	Plocha odstraněných starých ekologických zátěží	Plocha v m ²	0,0	1 mil.	939 187,0	1 044 941,0	584 452,0	655 952,0
364300	Snížení spotřeby energie	GJ/rok	0,0	9,1 mil.	726 122,0	5 593 265,6	248 517,8	446 386,9
370200	Délka nových silnic - celkem	Počet km	0,0	168,3	262,0	263,6	44,0	81,1
370300	Délka nových dálnic a rychlostních silnic a silnic I. třídy - TEN-T	Počet km	0,0	120,0	132,9	132,9	0,0	0,0
370701	Délka rekonstruovaných železničních tratí TEN-T	Počet km	0,0	348,0	252,0	272,6	137,7	137,7
370703	Délka rekonstruovaných železničních tratí mimo TEN-T	Počet km	0,0	105,2	43,9	66,7	39,2	39,2

Poznámka: ¹ Došlo ke snížení dosažené hodnoty z důvodu chyby na projektu.

Zdroj: MSC2007 – 3. 2. 2011, 4. 1. 2012

Nárůsty hodnot zaznamenáváme především v první prioritě třetího cíle NSRR „**Ochrana a zlepšení kvality životního prostředí**“, kterou naplňuje především OP Životní prostředí. Meziroční nárůst závazků příjemců se pohybuje v rozmezí 11,3–164,5 %. Nejvyšší meziroční nárůst vykazuje závazek příjemců indikátoru „Plocha revitalizovaného území“, jehož hodnota se zvýšila o 5 226,9 ha, což je 164,5% meziroční nárůst. Nárůst závazku o 89,1 % evidujeme u indikátoru „Délka nových a rekonstruovaných kanalizačních řadů“, jehož hodnota za rok vzrostla o 647,2 km. Nárůst 56,5 % pak vykazuje závazek indikátoru sledujícího nové, rekonstruované a intenzifikované ČOV, příjemci se během roku 2011 zavázali podpořit dalších 26 ČOV, závazek tedy vzrostl ze 46 na 72 ČOV. Meziměsíční vývoj závazku příjemců indikátorů „Počet nových, rekonstruovaných a intenzifikovaných ČOV nad 2000 EO“ a „Délka nových a rekonstruovaných kanalizačních řadů“ přibližuje graf 15.

Graf 15 - Vývoj závazku indikátorů „Počet nových, rekonstruovaných a intenzifikovaných ČOV nad 2000 EO“ a „Délka nových a rekonstruovaných kanalizačních řadů“ v roce 2011



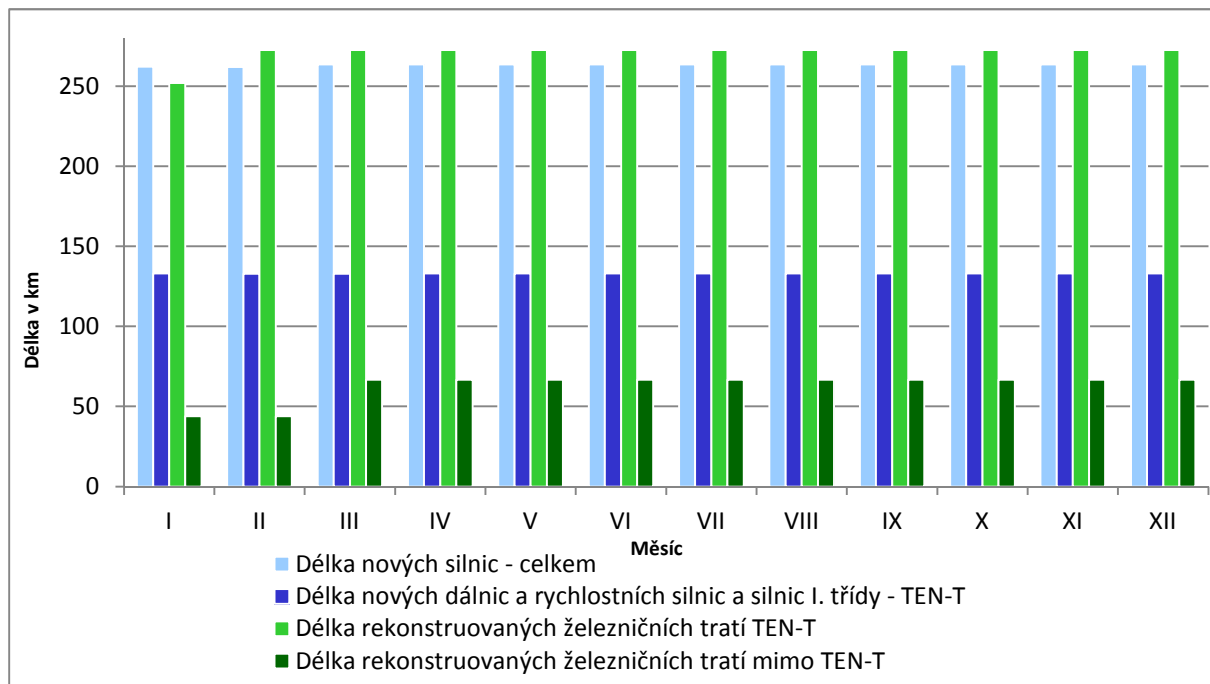
Zdroj: MSC2007

V druhé prioritě „**Zlepšení dostupnosti dopravou**“ jsou realizovány spíše větší, finančně náročnější dopravní projekty, jejichž realizace je dlouhodobého charakteru, to je důvodem, proč oproti prioritě „Ochrana a zlepšení kvality životního prostředí“ nebyly v roce 2011 tak vysoké nárůsty hodnot indikátorů. Nejvyšší nárůst závazku příjemců sledujeme v případě indikátoru „Délka rekonstruovaných železničních tratí mimo TEN-T“, kde došlo k nárůstu závazku o 51,9 %, tj. závazek se zvýšil o 22,8 km rekonstruovaných tratí mimo TEN-T na 66,7 km. Nárůst o 8,2 %, tj. 20,6 km zaznamenal také závazek příjemce indikátoru „Délka rekonstruovaných tratí TEN-T“, závazek dosáhl 272,6 km.

V případě výstavby silnic evidujeme pouze minimální nárůst závazku příjemců, a to o 0,6 % na 263,6 km. U tohoto indikátoru však zaznamenáváme jediný meziroční nárůst dosažené hodnoty, konkrétně o 84,3 % na 81,1 km nových silnic.

Vývoj hodnot závazků příjemců indikátorů priority „Zlepšení dostupnosti dopravou“ znázorňuje následující graf. K nárůstu závazků docházelo pouze v únoru a březnu 2011.

Graf 16 - Vývoj závazku indikátorů v prioritě „Zlepšení dostupnosti dopravou“ v roce 2011



Zdroj: MSC2007

Cíl 4 „Vyvážený rozvoj území“

Téměř všechny indikátory cíle „Vyvážený rozvoj území“ zaznamenaly meziroční nárůst závazků příjemců a dosažených hodnot indikátorů. Výjimkou je indikátor „Délka nových a rekonstruovaných silnic II. a III. třídy celkem“, u kterého se meziročně snížil závazek příjemců. Je to důsledek pozastavení několika projektů ROP Jihozápad⁷, jejichž závazek je celkem 196,6 km. Pokud tyto projekty budou opět spuštěny, dojde tak k navýšení závazku příjemců.

Stagnaci v nárůstu hodnot indikátorů evidujeme u indikátorů OP Praha–Konkurenceschopnost a OP Doprava (realizace pražského metra).

Tab. 4 – Vývoj projektových indikátorů cíle 4 „Vyvážený rozvoj území“ v roce 2011

Kód	Název indikátoru	Měrná jednotka	Výchozí hodnota	Cílová hodnota	Závazek příjemce		Dosažená hodnota	
					Leden 2011	Prosinec 2011	Leden 2011	Prosinec 2011
610100	Délka nových a rekonstruovaných silnic II. a III. třídy celkem	Počet km	0,0	1 454,5	1 268,0	1 245,5	853,1	915,9
610101	Délka nových silnic II. a III. třídy	Počet km	0,0	73,5	33,6	40,1	19,4	19,9
610241	Počet nově pořízených ekologických vozidel ve veřejné dopravě	Počet vozidel	0,0	250,0	190,0	446,0	72,0	152,0
650100	Plocha regenerovaného a revitalizovaného území celkem (ROP)	Plocha v ha	0,0	484,0	384,7	531,6	183,9	395,8

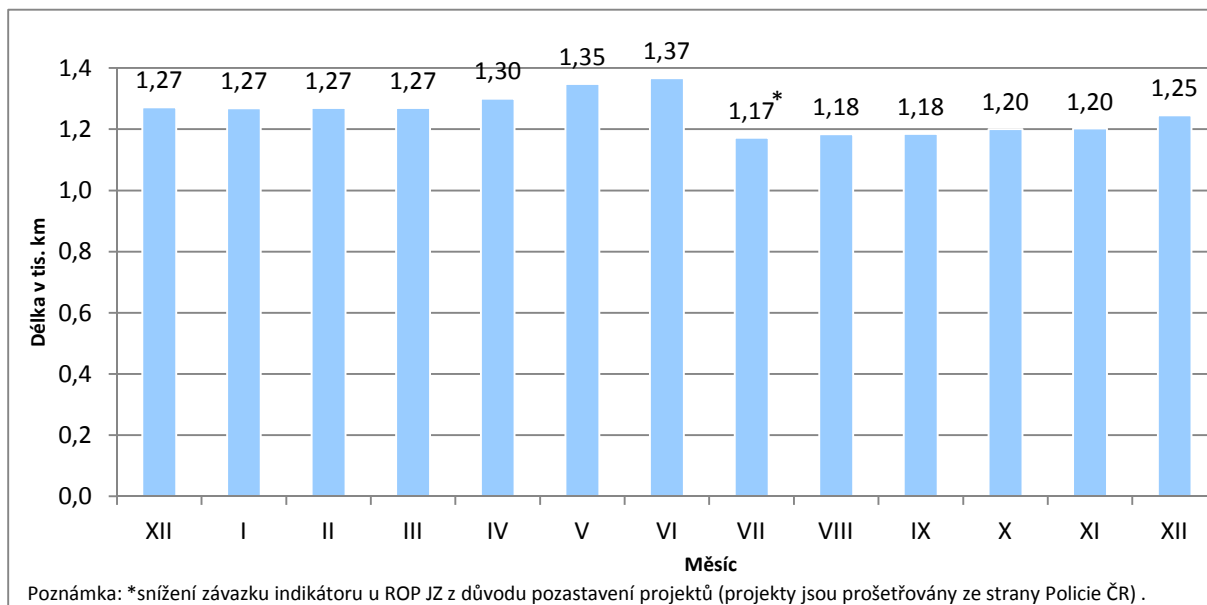
⁷ Projekty byly pozastaveny z důvodu prošetřování ze strany Policie ČR. Po ukončení vyšetřování řídicí orgán předpokládá realizaci projektů. Policie by měla podat vyjádření v průběhu února 2012.

Kód	Název indikátoru	Měrná jednotka	Výchozí hodnota	Cílová hodnota	Závazek příjemce		Dosažená hodnota	
651100	Plocha regenerovaných a revitalizovaných objektů ve městech celkem	Plocha v m ²	0,0	475 200,0	529 062,8	737 952,3	312 146,8	511 327,8
651500	Plocha regenerovaných a revitalizovaných objektů ve venkovských oblastech celkem	Plocha v m ²	0,0	169 000,0	332 340,4	364 148,8	262 129,3	324 842,6
331200	Počet regenerovaných bytů	Počet bytů	0,0	20 000,0	20 531,0	35 612,0	8 950,0	22 686,0
331300	Plocha revitalizovaného území v problémových sídlištích	Plocha v m ²	0,0	4 000 000	602 091,6	1 652 282	334 452,7	991 612,8
371000	Délka nově vybudovaného metra	Počet km	0,0	4,5	0,0	0,0	0,0	0,0
380200	Počet podpořených nově založených MSP v hl. m. Praze	Počet MSP	0,0	20,0	30,0	30,0	0,0	0,0
610111	Délka nově vybudovaných cyklostezek v hl. m. Praze	Počet km	0,0	2,5	4,3	7,8	4,3	4,3

Zdroj: MSC2007 – 3. 2. 2011, 4. 1. 2012

Jak již bylo zmíněno, indikátor „Délka nových a rekonstruovaných silnic II. a III. třídy celkem“ zaznamenal meziroční pokles závazku příjemců o 1,8 %. V případě, že se vezmou v úvahu pozastavené projekty ROP Jihozápad, došlo by k meziročnímu nárůstu závazku příjemců o 13,7 %. Z grafu 17 vyplývá, že s výjimkou snížení závazku příjemců u ROP Jihozápad v červenci 2011, docházelo po celý rok 2011 k meziměsíčním nárůstům závazku indikátoru sledujícího nové a rekonstruované silnice II. a III. třídy. Závazek indikátoru „Délka nových silnic II. a III. třídy“ meziročně vzrostl o 19,3 %, tj. 6,5 km nových silnic.

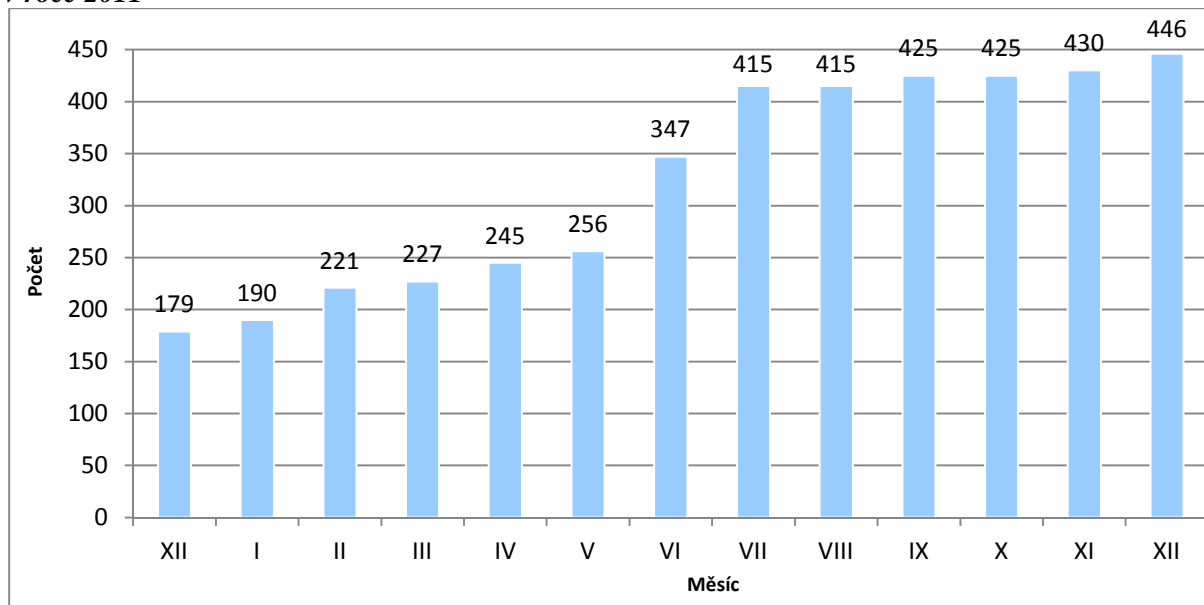
Graf 17 - Vývoj závazku indikátoru „Délka nových a rekonstruovaných silnic II. a III. třídy celkem“ v roce 2011



Zdroj: MSC2007

Nejvyšší meziroční nárůst závazku indikátoru ukazuje indikátor „Počet nově pořízených ekologických vozidel ve veřejné dopravě“. Závazek příjemců vzrostl v průběhu roku 2011 ze 190 na 446 nově pořízených ekologických vozidel ve veřejné dopravě, tj. 134,7% nárůst závazku o 256 vozidel. Meziměsíční nárůst tohoto indikátoru je patrný z grafu 18. Nejvyšší nárůsty závazku byly zaznamenány v průběhu června a července roku 2011.

Graf 18 - Vývoj závazku indikátoru „Počet nově pořízených ekologických vozidel ve veřejné dopravě“ v roce 2011

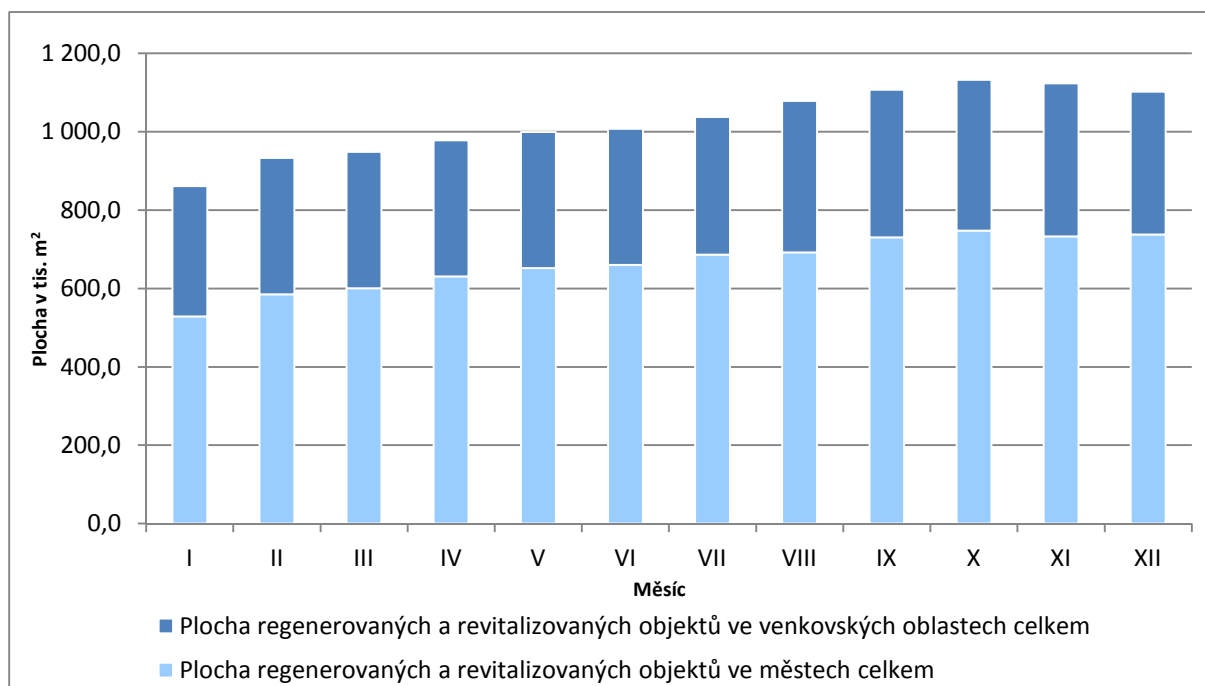


Zdroj: MSC2007

Mezi další aktivity realizované regionálními OP v rámci čtvrtého cíle NSRR patří **regenerace a revitalizace území a objektů**. Závazek indikátoru „Plocha regenerovaného a revitalizovaného území“ meziročně vzrostl o 38,2 %, tj. 146,9 ha.

Regenerace a revitalizace venkovských a městských objektů také zaznamenala meziroční nárůst závazku příjemců. Vyšší meziroční nárůst závazku o 39,5 %, tj. 208,9 tis. m², vykazuje indikátor, sledující regeneraci a revitalizaci městských objektů. Ve venkovských oblastech došlo k navýšení závazku tohoto indikátoru o 9,6 %, tj. 31,8 tis m² regenerovaného a revitalizovaného území. Meziměsíční nárůsty regenerovaných a revitalizovaných ploch jak ve městech, tak i venkovských oblastech zaznamenává následující graf. Graf ukazuje v červenci a listopadu 2011 snížení závazku indikátoru ve městských oblastech, což je důsledkem opravy chybně zadaných hodnot indikátorů na projektech některých regionálních OP.

Graf 19 - Vývoj závazku indikátoru „Plocha regenerovaných a revitalizovaných objektů ve městech a venkovských oblastech“ v rámci cíle „Vyvážený rozvoj území“ v roce 2011 - plocha v m²



Zdroj: MSC2007

Poslední sledovanou oblastí je **hl. m. Praha**, kde je pouze meziroční nárůst indikátoru sledujícího nově vybudované cyklostezky v Praze o 81,4 %, tj. o 3,5 km. Ostatní sledované indikátory nezaznamenaly žádný nárůst hodnot.

V závěru lze shrnout, že v roce 2011 je zaznamenán nárůst hodnot téměř všech sledovaných indikátorů na úrovni NSRR, což představuje pokrok v realizaci všech aktivit NSRR.

Nejvýraznější nárůst v plnění indikátorů sledujeme v aktivitě zaměřené na výzkum a vývoj, kde byla v roce 2011 zahájena realizace velkých projektů. Významný pokrok je evidován v oblasti zaměřené na podporu sociální integrace v Integrovaném OP. Další aktivitou s rychlým progresem hodnot je revitalizace území v rámci OP Životní prostředí a v problémových sídlištích v rámci Integrovaného OP. Velký meziroční nárůst pak také zaznamenáváme v pořizování ekologických vozidel ve veřejné dopravě u aktivit podporovaných regionálními OP. Naopak nižší meziroční nárůsty hodnot indikátorů vykazují velké finančně náročné dopravní projekty, které jsou realizovány v OP Doprava.

