



# Navrhni projekt

Průvodce soutěží pro studenty  
středních škol pro rok 2016

Vymyslete s kamarády vlastní projekt z fondů EU a vyhrajte ultrabooky, tablety, chytré telefony a další skvělé ceny!



[www.navrhniprojekt.cz](http://www.navrhniprojekt.cz)



MINISTERSTVO  
PRO MÍSTNÍ  
ROZVOJ ČR

## Zpracovalo:

© Ministerstvo pro místní rozvoj ČR, 2016

[www.mmr.cz](http://www.mmr.cz)

[www.dotaceEU.cz](http://www.dotaceEU.cz)

## Oddělení publicity EU

Grafická úprava: Václav Zemek

Ilustrace: © Kateřina Doležalová

Texty: Hana Císařová

ISBN: 978-80-7538-096-8 pro tisk

ISBN: 978-80-7538-097-5 pro web

# Obsah



Proč soutěžit a co můžete vyhrát? .....	4
Hledejte téma .....	6
Dejte dohromady tým .....	8
Pomoc najdete v Eurocentru .....	10
Co jsou to fondy Evropské unie? .....	11
Jak se píše žádost o dotaci .....	14
Buďte kreativní .....	16
Kolik to bude stát?! .....	20
Jak vybrat vhodný program .....	21
Nezapomněli jste na něco? .....	22
Jak budeme váš projekt hodnotit? .....	23
Slovníček pojmů .....	25
Tipy od loňských vítězů soutěže .....	26
Komiks, kde vám poradíme, jak vyhrát .....	28
Kde se dozvíte více? .....	38

Když budeme postupovat podle této příručky, docílíme prý nejlepších výsledků. No to jsem tedy zvědav...



# 01. Proč soutěžit a co můžete vyhrát?

Zkuste se rozhlédnout kolem sebe, v místě, kde žijete, nebo studujete. Myslíte, že by některé věci bylo možné dělat jinak a lépe? Nebo máte pocit, že ve vašem okolí něco chybí?



Nemusíte chodit daleko; stačí, když se zaměříte na své nejbližší okolí, například:

- **Rádi byste, aby vaše škola měla pořádné hřiště?**
- **Přemýšlíte, jak po škole sehnat dobrou práci?**
- **Chtěli byste, aby vás vyučovali cizí jazyky rodilí mluvčí?**
- **Potřebuje vaše škola bezbarierový přístup?**

To vše a mnohem více vám mohou pomoci vyřešit prostředky z fondů Evropské unie. Připravili jsme pro vás soutěž, ve které si můžete vyzkoušet, jaké to je, sestavit projekt financovaný z evropských peněz.

Realizaci projektu vám zatím slíbit nemůžeme, ale garantujeme vám, že pokud:

- **si vyberete užitečné téma,**
- **zvolíte realistický cíl,**
- **navrhnete rozumný rozpočet**
- **a využijete naše konzultace a další nástroje..**

můžete vyhrát některou z těchto cen:

tablet a notebook v jednom  
Acer Aspire Switch 10



Bluetooth sluchátka s mikrofonom  
ENERGY Wireless



Chytré hodinky  
GARMIN Vívofit



Chytrý telefon  
Lenovo Dual SIM 4



Velkokapacitní disk 1 a 2 TB  
Maxtor 2,5

### Soutěžní kolo

### Ceny pro všechny členy týmu a jejich pedagoga

Celostátní kolo

1. místo - tablet a notebook v jednom Acer Aspire Switch 10
2. místo - bezdrátová sluchátka
3. místo - velkokapacitní disk 2TB

Regionální kolo

1. místo - chytré hodinky
2. místo - mobilní telefon
3. místo - velkokapacitní disk 1TB

Krajské kolo

odměna za každý zasláný projekt (nechte se překvapit 😊)

# 02.

## Hledejte téma



Rozhlédněte se kolem sebe. Máte představu, jak zlepšit rozvoj obce, ve které žijete, nebo jejího okolí?

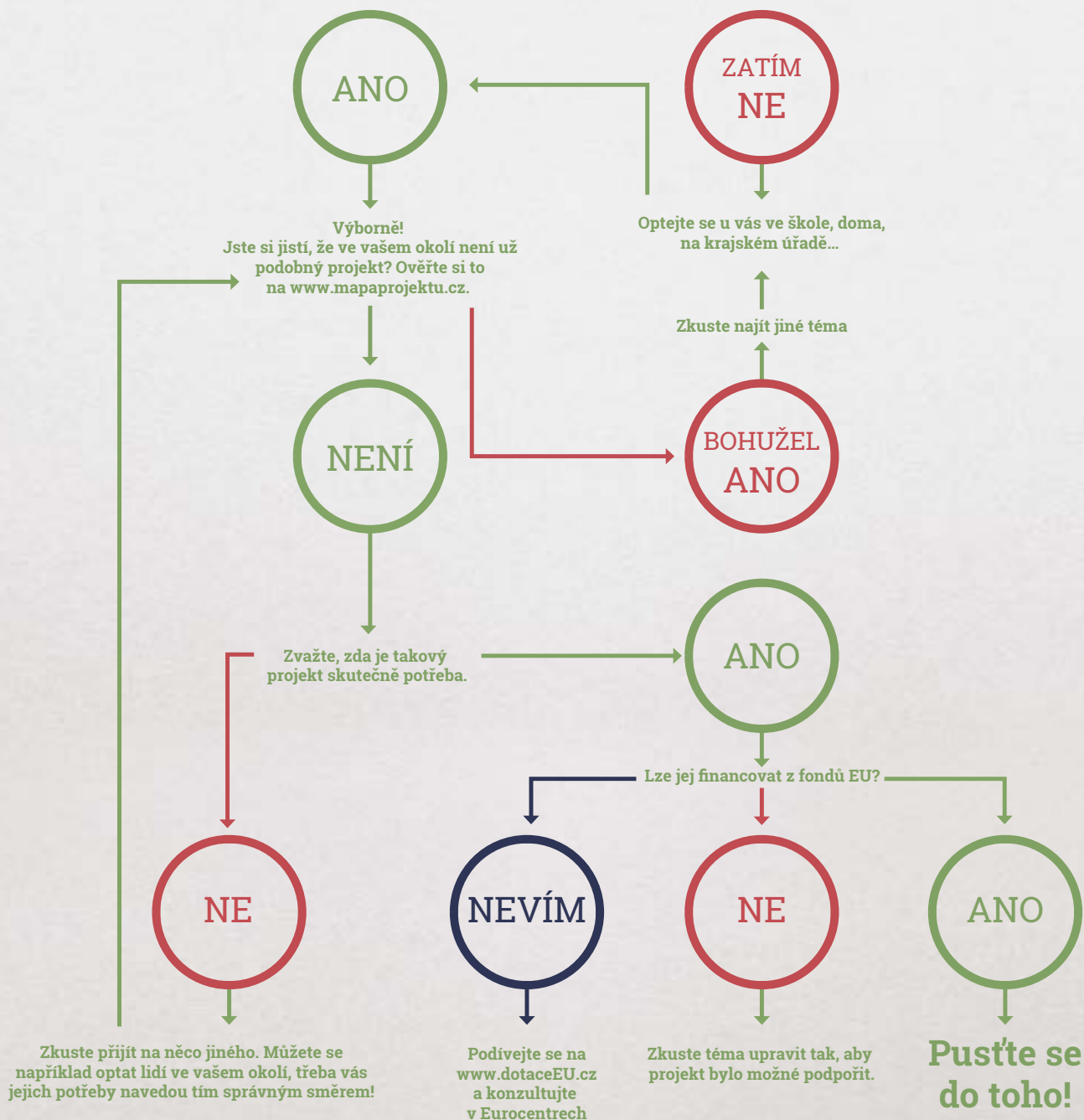
Už nás nebaví každý den moknout. Podáme si žádost o dotaci z evropských fondů na zastřešenou autobusovou zastávku...

...a když projekt přihlásíme do studentské soutěže, můžeme vyhrát tablet a notebook v jednom!



Už víte, co byste chtěli změnit? Výborně. Radíme vám projít si následující diagram, který vám ukáže cestu k tématu vašeho projektu a pomůže vám najít ten správný směr.

## Máte nápad, co byste chtěli změnit ?



Mějte na paměti, že lokální pomoc, navržená s ohledem na potřeby konkrétního místa, může být často přínosnější, než velkolepý projekt.

Tip: Pokud si nejste jisti, zda je váš nápad užitečný, můžete si udělat malý průzkum veřejného mínění v rámci cílové skupiny, pro kterou má být projekt určen. Hrdinové našeho komiksu (str. 28) by se například ptali obyvatel Houskové Lhoty: „Myslíte si, že naše město potřebuje nové autobusové zastávky, nebo Vám vyhovují ty současné?“.

# 03.

## Dejte dohromady tým



Už víte, s kým byste se chtěli do projektu pustit? Výborně! Projektový tým vždy tvoří 2-5 studentů a jeden vyučující podle vašeho výběru.

Jsem dotahovač. Kontroluju, jestli jsme na nic nezapomněli, třeba na SWOT analýzu!

Já jsem kreativec, přišel jsem s nápadem na téma projektu.

Já se starám o time management. Vím nejlíp, kdy je čas na time-out.

Já jsem rejža, mám to celé pod palcem a rozvrhnu práci ostatním.

Já jsem tady přes peníze. Dávám pozor, abychom v projektu správně rozdělili jednotlivé náklady.

Snažím se svým studentům pomáhat a ve volném čase si hlídám, jestli mi účes stále drží.





## Sestavte tým

Pro přípravu projektu je praktické, pokud jsou členové týmu z jedné střední školy, ale není to podmínkou. Máte nápad na projekt, ale nenašli jste na vaší škole nikoho, kdo by do toho šel s vámi? Nebo už od začátku víte, že chcete na projektu pracovat s kamarádem, který studuje v sousedním městě? Žádný problém, soutěžte společně a vyberte si jednoho vyučujícího z jedné či druhé školy, který vám s návrhem projektu pomůže.

## Kdo je v týmu?

Nezáleží na tom, zda je vás pět, nebo dva; důležité je, abyste si mezi sebou prakticky rozdělili role a jednotlivé úkoly. Kolegy do týmu proto vybírejte nejen podle sympatií, ale také podle dovedností. Samozřejmě platí, že jeden člen týmu může zastat více různých rolí. Využijete zejména tyto:

- „kreativec“ s originálními nápady
- „vyhledávač zdrojů“, který správně rozdělí jednotlivé výdaje
- „rejža“, který práci na projektu systematicky naplánuje
- „strážce času“, který pohlídá, že projekt odevzdáte včas.
- „dotahovač“, který ověří, že vám v projektu nic nechybí a postará se o průběžnou i finální kontrolu

## Jaký by měl být pedagog ve vašem týmu?

- měl by vám být schopen poradit
- měl by se alespoň trochu orientovat v tématu projektu

Úkolem pedagoga je radit a pomáhat vám, ale jednotlivé projektové úkoly byste měli zvládnout sami. Určitě využijte informace a zkušenosti vašich učitelů, ale mějte na paměti, že postoupíte-li do regionálního či dokonce celostátního kola, obhajoba návrhu bude na vás, na studentech. Pokud uspějete a získáte některou z cen, stejnou dostane i váš pedagog.

**Do soutěže se můžete zapojit jako studenti kterékoli střední školy, třeba:**



# 04. Pomoc najdete v Eurocentru

Než se pustíte do práce na projektu, poradte se nejprve s koordinátorem vašeho nejbližšího Eurocentra. Eurocentra jsou informační kanceláře, na které se můžete obracet s vašimi dotazy týkajícími se Evropské unie. Poskytují informace pro širokou i odbornou veřejnost, nabízejí informační materiály a řadu dalších služeb pro zájemce, kteří chtějí poznat Evropskou unii a aspekty členství České republiky v tomto společenství.

Eurocentra informují o Evropské unii, tedy i o fondech EU. Naleznete je v každém krajském městě a jejich koordinátoři jsou připraveni poradit vám při přípravě projektu. Doporučujeme vám projekt pravidelně konzultovat s vaším koordinátorem. Ušetříte si tak čas i námahu. Informace o Eurocentrech jsou k dispozici na stránkách [www.navrhniprojekt.cz](http://www.navrhniprojekt.cz) a [www.eurocentra.cz](http://www.eurocentra.cz).



## S čím se můžete na Eurocentrum obracet?

- konzultace tématu projektu
- seznámení s pravidly soutěže
- vysvětlení neznámých pojmů
- informace o fondech EU
- sladění vašeho projektu s podporou z EU
- pravidelné konzultace
- odevzdání hotového projektu
- informace o soutěžních kolech

## Pozvěte si Eurocentrum do školy

Během, září, října a listopadu pořádají Eurocentra semináře o soutěži a o fondech EU na středních školách. Na těchto přednáškách se dozvíte spoustu užitečných informací i odpovědi na vaše dotazy. Chcete-li, aby se seminář uskutečnil také na vaší škole, kontaktujte koordinátora nejbližšího Eurocentra. Nemůžete uspořádat seminář přímo na škole? Domluvte si soukromou konzultaci zdarma.

## Koordinátoři Eurocenter



**Praha**  
Lukáš Heřtus  
733 674 849



**Plzeň**  
Jana Němcová  
377 946 007



**Brno**  
Miroslava Jedličková  
731 681 630



**Hradec Králové**  
Renata Černilovská  
495 817 877



**Jihlava**  
Lenka Marečková  
731 432 542



**Pardubice**  
Lucie Hylmarová  
720 970 600



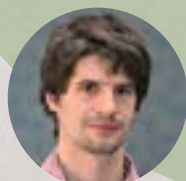
**Zlín**  
Lívia Pekajová  
577 522 861



**Liberec**  
Martin Fišer  
485 100 937



**Ústí nad Labem**  
Markéta Rohanová  
475 657 690



**Olomouc**  
Miroslav Krša  
585 204 567



**Ostrava**  
Veronika Tesařová  
734 439 861



**České Budějovice**  
Pavla Slípková  
731 681 631



**Karlovy Vary**  
Jindřich Čermák  
354 222 523

# 05.

## Co jsou to fondy Evropské unie?

Účelem evropských fondů je postupně snižovat ekonomické a sociální rozdíly mezi jednotlivými státy či regiony a podporovat jejich rozvoj.



## Jak fungují fondy EU

Regionální politika je jednou z nejvýznamnějších politik Evropské unie. Co si pod ní můžete představit? Přestože žijeme v jedné z nejbohatších částí světa, v úrovni vyspělosti jednotlivých oblastí EU existují nápadné rozdíly. Hlavním smyslem regionální politiky je zamezit jejich zvětšování a dalšímu vzniku. Regionální politika prosazuje principy solidarity a soudržnosti. Dokladem důležitosti těchto zásad je, že na regionální politiku směřuje 1/3 rozpočtu celé EU.

Cíle a priority regionální politiky se mění spolu s vývojem EU, a tedy i s každým programovým obdobím. Jedno programové období trvá vždy 7 let (2007-2013, 2014-2020). Cíle regionální politiky si každý členský stát stanovuje podle svých potřeb v souladu s tematickými cíly Evropské komise. Pomoc směřuje především do regionů, které jsou hospodářsky méně vyspělé, postižené sociálními problémy, či poškozeným životním prostředím.

## Fondy Evropské unie

Evropské fondy slouží k podpoře hospodářského růstu, k zlepšování vzdělanosti obyvatel a ke snižování sociálních nerovností. Tvoří je Fond soudržnosti, Evropský fond pro regionální rozvoj a Evropský sociální fond. Cílem strukturálních fondů je postupně snižovat rozdíly mezi jednotlivými regiony zemí EU. V různé míře z nich čerpají všechny státy, více však tzv. mladší členské země, mezi které patří i Česká republika.

**Od roku 2004 pomohly fondy EU v ČR vytvořit přes 70 000 projektů. Pro další rozvoj regionů v programovém období 2014-2020 si Česká republika vyjednala téměř 650 miliard korun.**

**Podrobné a přehledné informace o fondech EU naleznete na stránkách ([www.dotaceEU.cz](http://www.dotaceEU.cz)). Nebo v publikaci **Abeceda fondů EU** ([www.dotaceEU.cz/publikace](http://www.dotaceEU.cz/publikace)).**



## Programy

O dotace z fondů EU můžete žádat prostřednictvím programů. Pro každé téma je určen jeden program, který vždy obsahuje popis oblastí podpory, na které je možné čerpat dotace a výčet možných žadatelů, kteří se mohou o podporu ucházet.

**V programovém období 2014-2020 můžete v České republice žádat o dotace z fondů EU prostřednictvím 9 programů. Operační program Technická pomoc pak slouží k financování zdárného chodu celého systému čerpání fondů EU.**

• OP Životní prostředí



• OP Podnikání a inovace pro konkurenceschopnost



• OP Výzkum, vývoj a vzdělávání



• OP Zaměstnanost



• OP Doprava



• Integrovaný regionální operační program



• OP Praha - pól růstu ČR



• OP Rybářství



• Program rozvoje venkova



• OP Technická pomoc



## Regiony soudržnosti

Česká republika byla vždy tradičně rozdělena na kraje, avšak před vstupem do Evropské unie zavedla ještě jeden stupeň členění, a to regiony soudržnosti, pod které jednotlivé kraje spadají. Evropská kohezní politika směřuje do území o počtu obyvatel mezi 800 tisíci a 3 miliony. Protože české kraje takového počtu obyvatel většinou nedosahují, byly sloučeny do regionů soudržnosti.

Protože chceme, abyste se při návrhu projektů zaměřili na vaše nejbližší okolí, je i naše soutěž rozdělena podle regionů soudržnosti. Zatímco v krajském kole soutěže se sejdou projekty zaměřené na jeden kraj, v regionálním kole se potkáte se soutěžícími, kteří navrhli projekt pro stejný region. Toto rozdělení nám usnadní objektivní hodnocení vašich projektů a jejich užitečnosti. Na barevné mapě zjistíte, do kterého regionu soudržnosti patří právě váš kraj.

ČR je rozdělena na následující regiony soudržnosti:

- Severozápad
- Severovýchod
- Jihovýchod
- Jihozápad
- Střední Čechy
- Střední Morava
- Moravskoslezsko



### Proč je Praha na mapě bílá?

Protože Praha ekonomicky výrazně převyšuje ostatní části republiky, nesplňuje podmínky pro příjem prostředků pro méně vyspělé regiony. Jako území, jehož hrubý domácí produkt (HDP) překračuje 75 % průměru EU, však může čerpat fondy EU pro regionální konkurenceschopnost a zaměstnanost. I tak plyne do hlavního města ČR menší objem peněz, než do zbytku našeho státu.

### Proč jsou Moravskoslezský a Středočeský kraj zároveň samostatné regiony soudržnosti?

Tyto kraje mají po Praze nejvyšší počet obyvatel, proto pro účely čerpání fondů EU nemusely být sloučeny.



# 06.

## Jak se píše žádost o dotaci

Následující tabulka vám přiblíží postup žádosti o dotaci. Zatímco ve fialových polích se dozvíte, co musí splnit skuteční žadatelé o podporu z fondů EU, zelená pole platí i pro vás. I když je vaše projektová žádost zjednodušená, principy zůstávají stejné.

### Skutečná žádost

### Váš projekt

#### 1. od nápadu k projektovému záměru

Prvním úkolem zájemce o dotaci je přejít od myšlenky k určení toho, co a jakým způsobem chce změnit, například:  
*cíl podnikatele = růst konkurenceschopnosti >>> obsah projektu = nákup nových strojů*  
*cíl obce = kvalitně strávený volný čas občanů >>> obsah projektu = výstavba hřiště nebo obnova parku*

#### 2. výběr vhodného zdroje financování

Při výběru dotačního nástroje – programu je třeba položit si několik zásadních otázek:

- Podporuje takový program projekt, který chci uskutečnit?
- Jsem oprávněný žadatel?
- Je možné projekt zrealizovat na zamýšleném místě?
- Jaký bude mít uskutečnění projektu dopad na rozpočet obce?
- Máme na projekt dostatek lidí, nebo je budeme muset zajistit (outsourcovat)?

#### 3. zpracování žádosti

Než se zájemce o dotaci pustí do zpracování žádosti, měl by se seznámit se všemi podmínkami, které musí splnit, např. dodat výpis z katastru nemovitostí.

Projektová žádost by měla být přehledně zpracovaná, logicky uspořádaná a v grafické podobě, která hodnotitelům usnadní její čtení.

Připravili jsme pro vás zjednodušenou podobu projektové žádosti. Jak postupovat, zjistíte na následující straně.

#### 4. posouzení

Kompletní žádost odevzdá žadatel podle pokynů. V průběhu hodnocení projektu jsou nejprve zkontrolovány formální náležitosti a rozhoduje se, zda je projekt pro daný program přijatelný. V případě úspěchu dojde k podpisu smlouvy o financování, která stanoví nejen výši dotace, ale i povinnosti příjemce podpory, kterým se v tu chvíli žadatel stal.

Hotový projekt pošlete e-mailem do kanceláře nejbližšího Eurocentra. Jeho koordinátor zkontroluje, zda ve vašem návrhu nic nechybí. Po vyhodnocení všech došlých projektů vás bude informovat o výsledku a zdali postupujete do regionálního kola, kde vás bude čekat porota složená ze zástupců MMR. Připravte si obhajobu vašeho projektu. To, zda postoupíte do celostátního kola, se dozvíte na místě.

#### 5. uskutečnění projektu

Příjemce podpory zrealizuje projekt tak, jak to popsal v projektové žádosti. Jeho uskutečnění musí vést ke splnění cílů, které si předem stanovil, např. počet vytvořených pracovních míst, nebo plocha nového hřiště či parku. Tyto ukazatele pak bude muset udržet po dobu, která je daným programem vyžadována.

I když je vaším úkolem projekty „pouze“ navrhnout, v jejich realizaci vám fandíme. Jak ukazují minulé ročníky soutěže, uskutečnění vašich projektů je možné už teď! Vaši předchůdci nás například seznámili s funkčním návrhem turistické aplikace pro národní park Šumava, nebo s projektem na zvýšení informovanosti o znečištění ovzduší, který opravdu realizovali.

#### 6. vyhodnocení

Během realizace projektu musí příjemce dodržovat povinnosti týkající se projektového řízení, zejména předkládání pravidelných monitorovacích zpráv o vývoji projektu. Po ukončení projektu vypracuje závěrečnou zprávu, kde zhodnotí dosažené výsledky, a žádost o platbu. Po stanovenou dobu se monitoruje udržitelnost projektu (co to je, se dozvíte ve slovníčku na str. 25).

Vaším úkolem je popsat, jak byste udrželi výstupu projektu i po jeho uskutečnění. Více informací najdete na následující straně v bodě 9. Realizaci projektu vám slibit nemůžeme, ale budete-li úspěšní, můžete vyhrát některou z pěkných cen!

Následující tabulka vám přehledně ukáže a vysvětlí všechny povinné části vašeho projektu. Splnění jednotlivých položek si můžete postupně odškrtnávat v checklistu na str. 22.

## 1. Popis výchozího stavu

Popište, co si myslíte, že je třeba prostřednictvím projektu změnit a proč.

**Tip: Do popisu můžete zahrnout i přílohy, např. fotografie původního stavu, nebo průzkum veřejného mínění, který využijete při obhajobě užitečnosti projektu.**

## 3. Kdo je příjemcem podpory

Určete příjemce fondů EU, tedy toho, kdo by byl za projekt odpovědný. Může jím být soukromá firma, ale také kraj, obec, škola, nebo nezisková organizace, kterou můžete pro tento účel založit.

## 5. Volba zdroje financování

Zvolte si program pro programové období 2014-2020, ze kterého byste žádali o dotaci. Podle typu projektu stanovte prioritní osu a oblast podpory, pokud ji zvolený program má (neplatí vždy). Více informací zjistíte na str. 21, na webu [www.dotaceEU.cz](http://www.dotaceEU.cz) a u koordinátora nejbližšího Eurocentra.

## 7. Rozpočet

Při sestavování rozpočtu postupujte podle zásady 3 E (co to znamená, zjistíte na str. 20). Sestavte si položkový rozpočet projektu podle časového harmonogramu jednotlivých etap. Rozpočet by měl obsahovat rozpis všech cenových položek, jejich financování i výslednou částku. Nezapomeňte na položky, které byste dokázali zajistit zdarma. Ve výpočtu vycházejte z cen běžných na trhu; udělejte si cenový průzkum a ten pak přiložte k rozpočtu. V kapitole 8 vám poradíme, jak na to.

## 9. Popis udržitelnosti

Popište, jak byste v nezměněné podobě udrželi výstupy projektu po dobu pěti let od jeho ukončení.

**Příklad: U opraveného zámeckého areálu je třeba promyslet, z čeho se bude financovat jeho další údržba.**

## 11. Kontrola

Pečlivě si projděte kontrolní checklist na str. 22. a ujistěte se, že jste na nic nezapomněli.

## 2. Cíle projektu

Určete, čeho by měl projekt dosáhnout, a pojmenujte pozitivní změny, ke kterým by měl přispět. Pokud to jde, stanovte si měřitelné cíle tzv. indikátory, například počet kilometrů nově postavených cyklostezek, počet nově vytvořených pracovních míst, apod. Uskutečnění vašeho projektu pak povede ke splnění těchto cílů.

**Tip: Podle typu projektu můžete jeho cíl přiblížit také vizualizací či nákresem, zejména jedná-li se o novou stavbu či rekonstrukci.**

## 4. Aktivity projektu

Podrobně popište aktivity, které naplní cíle vašeho projektu.

## 6. Časový harmonogram projektu

Rozvrhněte si, jak byste při uskutečnění projektu postupovali. Pro jednodušší plánování si rozdělte jednotlivé činnosti do etap (např. 1etapa = 6 měsíců). U každé etapy popište aktivity a náklady, které se k ní vztahují.

## 8. SWOT analýza

Udělejte si SWOT analýzu podle návodu na str. 19. Pomůže vám při zhodnocení přínosů a rizik vašeho projektu. Doporučujeme vám provádět SWOT analýzu průběžně. Lépe tak předejdete zbytečným nedostatkům. Poslední SWOT analýzu odešlete spolu s projektovou žádostí.

## 10. Čestné prohlášení, podpisy všech členů týmu a kontakty na vás

Na závěr vyplňte čestné prohlášení, kde potvrdíte, že jste na projektu pracovali samostatně (vzor najdete na webových stránkách soutěže). Doplňte e-mail, telefon a adresy všech členů týmu. Vaše údaje použijeme pouze při komunikaci s vámi a neposkytneme je žádné třetí osobě.

# 07.

## Bud'te kreativní



Tím, že na projektu nepracujete sami, ale v týmu, máte velkou výhodu. Zdánlivě neřešitelné překážky můžete překonat snadněji, naučíte-li se sdílet mezi sebou vaše nápady a postřehy. Své myšlenky říkejte nahlas a vzájemně se podporujte v jejich dalším rozvíjení. Vybrali jsme pro vás konkrétní metody, které se vám budou hodit při tvorbě projektu.



Něco levného



Něco futuristického



Něco s plakátama



Něco pohodlného





## Brainstorming

### Co to je:

Brainstorming je asi nejznámější metoda skupinové tvořivosti. Jak název napovídá, jedná se o neomezenou smršť myšlenek, která vám v krátkém čase pomůže získat velké množství nápadů.

### Kdy ho použít:

Hodit se vám bude zejména v situacích, kdy máte k dispozici celou řadu možných řešení.

### Co budete potřebovat:

Velký arch papíru (nejlépe flip chart, ale postačí i obyčejná A3) a tužky.

### Jak na to:

Jeden člen týmu uvede problém, na který se pak všichni snaží najít řešení. Své nápady před ostatními vyslovujte spontánně a snažte se přitom být co nejkonkrétnější. Nebojte se, budou-li vám připadat absurdní, každý nápad je přípustný! Jeden ze členů týmu (nejlépe ten, který má úhledné písmo) napíše všechny nápady na tabuli. Po skončení cvičení své výsledky utřídíte a shrnete, k čemu jste došli.

## Brainpool

### Co to je:

Podobná metoda jako brainstorming, jen založená na písemné formulaci.

### Kdy ho použít:

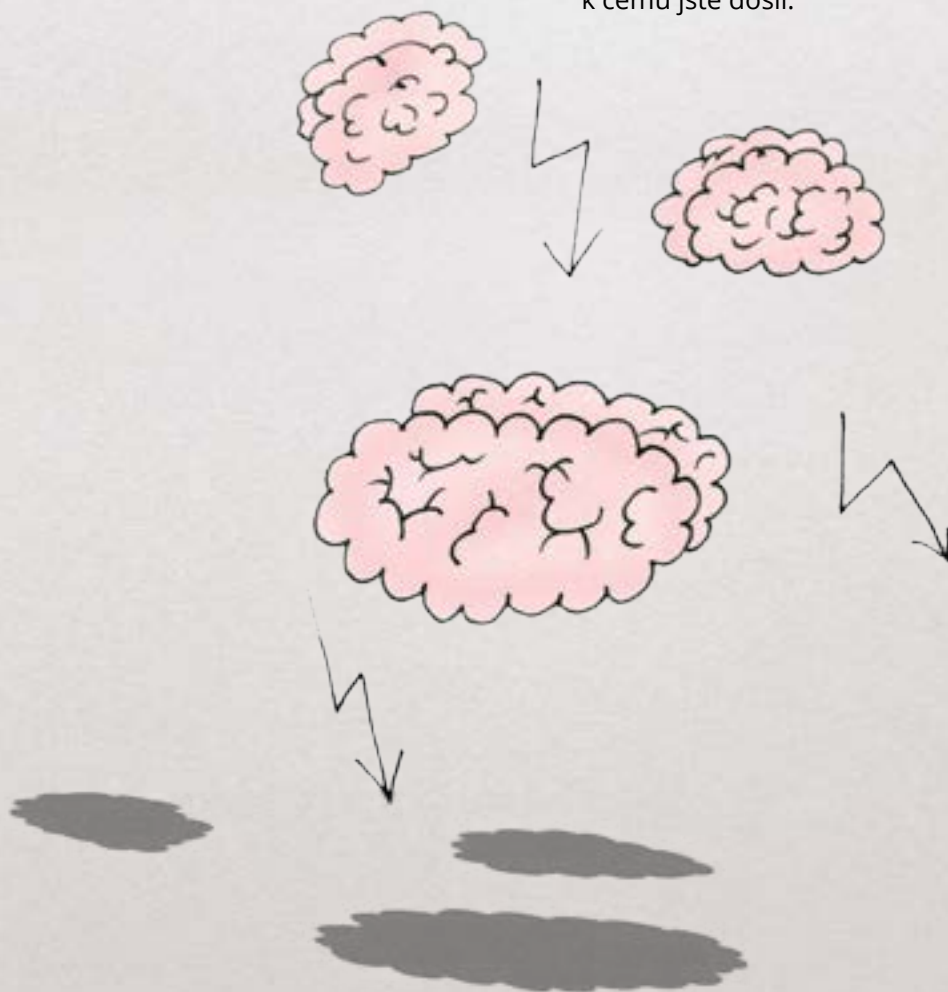
Když potřebujete dojít ke konkrétnějšímu řešení. Jako první formu kreativity zvolte raději brainstorming.

### Co budete potřebovat:

Pro každého post-it bloček a tužku.

### Jak na to:

Jeden člen týmu uvede problém. Sami za sebe v tichosti napíšete spontánní nápady jeho řešení na lepicí lístek z post-it bloku. Až se vám bude zdát, že jste vyčerpali úplně všechny možnosti, položte svůj lístek doprostřed stolu a vezměte si odtud nějaký jiný. Nechte se ovlivnit myšlenkami, které zde najdete a připojte k nim své vlastní. Shromážděné výsledky můžete po konci cvičení rovnou vyhodnotit, nebo je nechat viset na ploše, kde s nimi mohou ostatní libovolně hýbat a doplňovat je. Nakonec všechny výsledky nahlas posuďte a shrňte, k čemu jste došli.



## Kreativní týmová práce na projektu

### Co to je:

Metoda, která vás dovede od výchozího stavu návrhu k plánu projektové činnosti. Pravidelným střídáním sběru podnětů a stanovení priorit se vám podaří přesně definovat **výchozí stav, cíl a jednotlivé kroky**.

### Kdy ji zvolit:

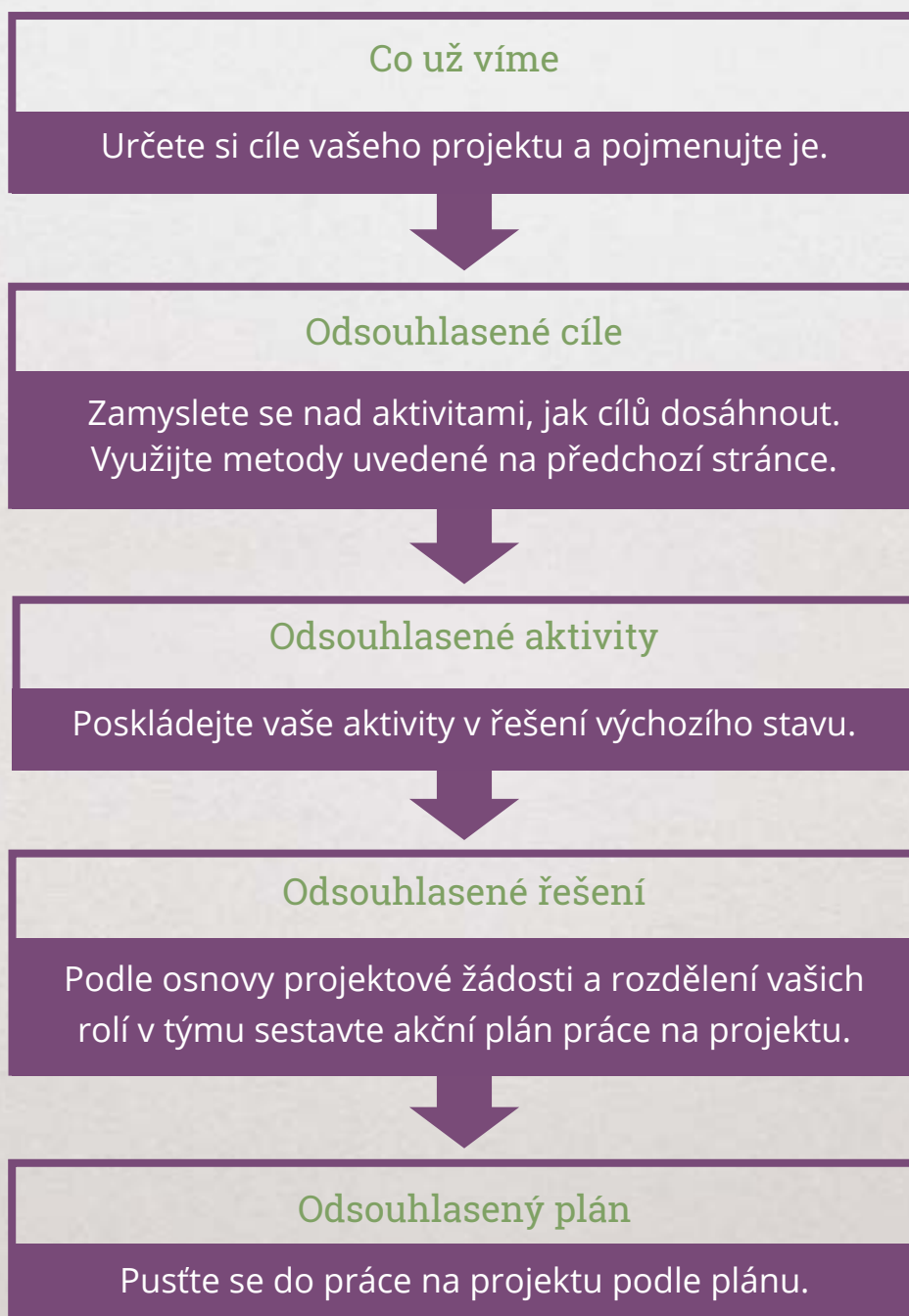
V počátcích práce na projektu, ještě než se pustíte do osnovy projektové žádosti na str. 15.

### Co budete potřebovat:

Velký arch papíru (nejlépe flip chart/A3), menší papír a tužku pro každého.

### Jak na to:

Prozkoumejte, pojmenujte a odsouhlaste si výchozí stav vašeho budoucího projektu – kde jste teď a kam chcete dojít?



## SWOT analýza

### Co to je:

Metoda, která vám pomůže pojmenovat silné (*strengths*) a slabé stránky (*weaknesses*) projektu a uvědomit si jeho příležitosti (*opportunities*) a možné limity/hrozby (*threats*) v případě jeho uskutečnění. Posouzení předností a limitů vám pomůže kriticky zhodnotit váš návrh v jeho jednotlivých fázích. SWOT analýza vám vytvoří přehledné výstupy, se kterými můžete ihned pracovat.

### Kdy ji použít:

Po vyhotovení prvního návrhu projektu, který pak můžete upravit podle výsledků SWOT analýzy. **Nezapomeňte, že tato analýza je povinnou součástí osnovy vaší projektové žádosti.**

### Jak na to:

Ať už si na str. 17 vyberete „bouři“ nebo „bazén“, zkuste myšlenky uspořádat a seřadit podle důležitosti.



Zamyslete se nad hlavními přínosy vašeho projektu. Můžete si položit například následující otázky:

- Jaké výhody má projekt? (Popište konkrétní přínosy.)
- Komu by takový projekt pomohl?
- Existuje již v našem okolí podobný projekt? (To snadno zjistíte pomocí vyhledávače [www.mapaprojektu.cz](http://www.mapaprojektu.cz)).



Podobně můžete pojmenovat i slabé stránky projektu:

- Promysleli jsme dostatečně financování? Je časový harmonogram reálný?
- Jak bychom zajistili další fungování projektu po jeho dokončení?
- Co ještě můžeme zlepšit?



Zde máme na mysli potenciální vnější příležitosti, tedy mimo samotný projekt. Pokud vás žádné nenapadají, podívejte se na silné stránky a pokuste se z nich odvodit možné příležitosti pro další rozvoj.

- Jsou nezávisle na projektu naplánovány další kroky, které by nám mohly snížit náklady? (V případě autobusové zastávky třeba rekonstrukce silnice, která by mohla zahrnovat i stavbu nástupního ostrůvku pro plánovanou zastávku.)



Hrozby představují rizika, kterým však můžete předejít. Do projektu napište jak.

- Mohou se potřeby potenciálních uživatelů našeho projektu změnit?
- Je náš projekt něčím omezen? (Například se nachází v záplavové oblasti.)
- Jakým překážkám bychom čelili při jeho uskutečnění?

U skutečných projektů platí, že vynaložené náklady by měly odpovídat přínosům, proto je rozpočet jejich velmi důležitou součástí. V následujících bodech vám poradíme, jak na něj.

### 1. Vypište všechny položky rozpočtu

Dejte dohromady veškeré položky, které jsou k uskutečnění projektu nezbytné, zatím bez vyčíslení nákladů. Do rozpočtu zahrňte také ty položky, které byste byli schopni zajistit zdarma. Podle zaměření vašeho projektu sem patří veškeré vybavení, jeho montáž či mzdové náklady, jak vám ukážeme na následujícím příkladu:

**Pokud je cílem vašeho projektu vybudovat nové hřiště, musíte započítat...**

- náklady na koupi/pronájem pozemku
- náklady na návrh hřiště
- základní vybavení hřiště (povrchy, mantinely, koše, sítě, branky...)
- ostatní vybavení (osvětlení, oplocení, odpadkové koše, lavičky, cyklostojany...)
- montáž vybavení
- nákup a výsadbu zeleně, její údržbu
- mzdové náklady (platy dělníků, údržbářů, zahradníka, správce, hlídače...)
- dle situace veškeré sportovní vybavení k zapůjčení

### 2. Stanovte si časový harmonogram

To je v podstatě rozvrh realizace projektu. Nejjednodušší je rozdělit si projekt na několik etap, ke kterým v dalším kroku přiřadíte konkrétní náklady. Jedna etapa může být například v délce 6 měsíců.

### 3. Udělejte si cenový průzkum

Porota spíše než přesnost zhodnotí, do jaké míry je váš rozpočet realistický. Průměrné ceny položek zjistíte pomocí cenového průzkumu. Ten si můžete udělat na internetu, nebo oslovit 3 dodavatele/výrobce s nezávaznou žádostí o kalkulaci. Do rozpočtu pak uveďte průměrné ceny, ke kterým jste došli.

### 4. Kompletujte

Přiřadte ceny k položkám, které jste si předtím rozdělili do etap. V rozpočtu uveďte celkovou částku, sumy za jednotlivé položky a náklady v rámci jednotlivých etap. Nyní máte k dispozici rozpočet, ze kterého můžete spočítat výši dotace, o kterou byste žádali.

### 5. Určete výši dotace a další zdroje

Fondy EU nejčastěji hradí 85 % projektu (pozor, neplatí vždy; zkontrolujte si zvolený program). Určete výši dotace a zamyslete se, kde byste sehnali zbylých 15 %. Podle typu projektu může tuto částku zaplatit kraj, nebo příjemce dotace (pokud jím je například firma).

**Při čerpání prostředků z fondů EU se uplatňuje tzv. zásada 3 E:**

#### Hospodárnost (economy)

Co nejnížší výdaje při zachování cílů projektu. Vynaložené zdroje by měly být k dispozici ve správnou dobu, na správném místě, v dostatečném množství, v odpovídající kvalitě a za nejvýhodnější cenu.

#### Účelnost (efficiency)

Takové použití prostředků, které zajistí nejlepší splnění cílů. Nezbytné je správné nastavení mezi cílem projektu a aktivitami, které k němu vedou.

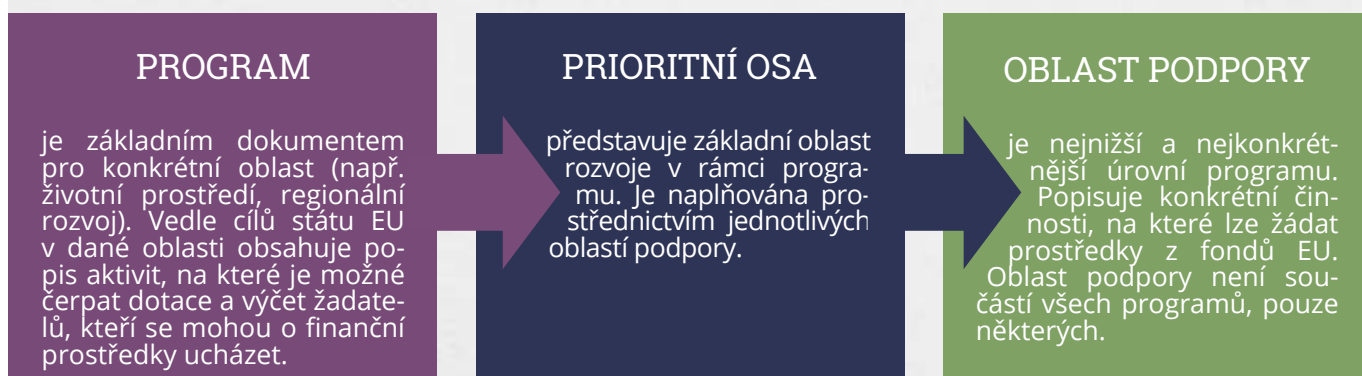
#### Efektivita (effectiveness)

Dosažení nejlepších možných výsledků při daném objemu prostředků.

# 09.

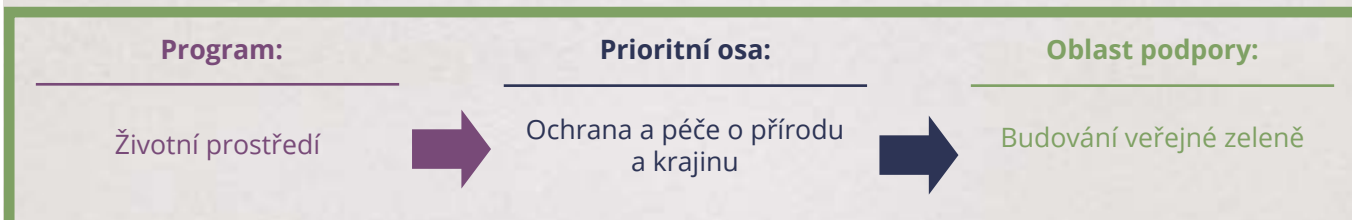
## Jak vybrat vhodný program

Teď vám ukážeme, z čeho se skládá program a vysvětlíme vám jeho jednotlivé úrovně, od obecné po konkrétní. Na stránkách [www.dotaceEU.cz](http://www.dotaceEU.cz) naleznete odkazy na aktuální programy. Základní seznam programů hledejte na str. 12.

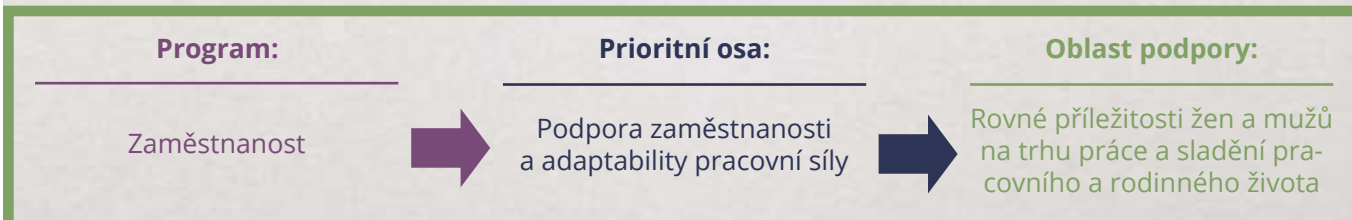


Pro lepší vysvětlení vztahu mezi programem, prioritní osou a oblastí podpory se podívejte na následující příklady z aktuálního programového období 2014-2020.

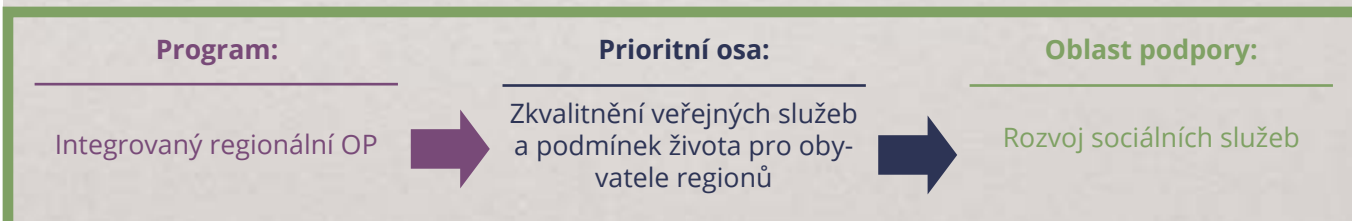
### Příklad č. 1



### Příklad č. 2



### Příklad č. 3



# 10.

## Nezapomněli jste na něco?

Váš projektový návrh obsahuje spoustu úkolů. Abyste na nic nezapomněli, doporučujeme vám jednotlivé kroky průběžně odškrtnávat. Pro lepší přehled jsme pro vás připravili praktickou tabulku (alespoň doufáme 😊). Provede vás od prvních nápadů až po odeslání hotového projektu do Eurocentra.

Sestavení týmu	<input type="checkbox"/>	SWOT analýza	Silné stránky	<input type="checkbox"/>	
Výběr tématu projektu	<input type="checkbox"/>		Slabé stránky	<input type="checkbox"/>	
Volba pedagoga	<input type="checkbox"/>		Příležitosti	<input type="checkbox"/>	
Volba zdroje financování	Program		<input type="checkbox"/>	Rizika	<input type="checkbox"/>
	Prioritní osa		<input type="checkbox"/>	Popis udržitelnosti	<input type="checkbox"/>
	Oblast podpory (pokud existuje)		<input type="checkbox"/>	Finální konzultace v Eurocentru	<input type="checkbox"/>
Konzultace v Eurocentru	<input type="checkbox"/>		Čestné prohlášení a vaše podpisy	<input type="checkbox"/>	
Popis výchozího stavu	<input type="checkbox"/>		Kontrola pravopisu	<input type="checkbox"/>	
Určení cílů projektu – co chceme změnit	<input type="checkbox"/>		Kontrola úplnosti	<input type="checkbox"/>	
Stanovení příjemce projektu	<input type="checkbox"/>		Kontrola příloh	<input type="checkbox"/>	
Výčet aktivit, které naplní cíle projektu	<input type="checkbox"/>		Odeslání projektu na e-mailovou adresu krajského Eurocentra	<input type="checkbox"/>	
Průběžná kontrola projektu a konzultace v Eurocentru	<input type="checkbox"/>		Potvrzení přijetí vašeho projektu pracovníkem Eurocentra	<input type="checkbox"/>	
Časový harmonogram – rozdělení projektu na etapy	<input type="checkbox"/>		<b>Gratulujeme vám k odeslání vašeho projektu a držíme palce k postupu do regionálního kola!</b>		
Stanovení výdajů a rozdělení rozpočtu projektu podle stanovených etap	Cenový průzkum		<input type="checkbox"/>		
	Položkový rozpočet	<input type="checkbox"/>			
	Celková částka	<input type="checkbox"/>			
	Rozdělení nákladů do jednotlivých etap	<input type="checkbox"/>			



# 11.

## Jak budeme váš projekt hodnotit?

Koordinátoři Eurocenter v každém regionu soudržnosti shromáždí všechny zaslané projekty a vyberou tři nejlepší, kteří postoupí do regionálního kola soutěže. V regionálním kole soutěže budou následně svůj projekt prezentovat před odbornou porotou. Protože Praha a Středočeský kraj tvoří jeden soutěžní „okrsek“, v celé ČR se soutěží celkem v 7 regionech soudržnosti:



Studujete-li tedy v Královéhradeckém kraji, zašlete svůj projekt do Eurocentra v Hradci Králové. Váš návrh pak bude srovnáván nejen s projekty z Královéhradeckého, ale také z Libereckého a Pardubického kraje.

### Na co se zaměří 1. kolo hodnocení v Eurocentrech?

- **potenciální přínosy projektu pro váš region**
- **udržitelnost**
- **originalita a inovativní přístup**
- **odůvodnění a podložení projektových nákladů**
- **správné určení zdroje financování**

V případě velkého množství opravdu kvalitních projektů mohou porotci v každém kole soutěže udělit „divokou kartu“, která zajistí postup čtyř projektů do regionálního, resp. dvou projektů do celostátního kola. Divoká karta může být udělena jen výjimečně.

### Co navíc zohlední 2. kolo hodnocení v regionech soudržnosti a celorepublikové finále?

- **znalost problematiky projektu**
- **schopnost zodpovědět dotazy poroty**
- **forma a grafická podoba prezentace**

V regionálním kole vám porota poradí, jak váš projekt vylepšit a na co se konkrétně zaměřit, abyste uspěli v celostátním kole, nebo mohli i bez postupu do finále projekt dále rozvíjet. Během pauzy mezi regionálním a celostátním kolem mají finalisté jedinečnou šanci tyto připomínky zapracovat a zvýšit tak své šance na vítězství. Projekt mohou samozřejmě dále konzultovat s koordinátorem Eurocentra i s dalšími odborníky.

## Hodnocení vašeho projektu krok za krokem

V následující tabulce vás seznámíme s průběhem hodnocení vašeho projektu. Pokud postupujete do regionálního či dokonce celostátního kola (gratulujeme!), dozvíte se, jak se na prezentaci připravit a co dalšího budete potřebovat.

### Hodnocení EC

Porota	Jak se připravit	Co / koho s sebou / na sebe
<ul style="list-style-type: none"><li>• koordinátoři všech Eurocenter v příslušném regionu soudržnosti</li></ul>	<ul style="list-style-type: none"><li>• Vypracujte projekt.</li><li>• Zkontrolujte, zda jste na nic nezapomněli.</li><li>• Potvrďte přijetí projektu s koordinátorem krajského Eurocentra.</li></ul>	<p>1. kolo hodnocení nechte na Eurocentrech 😊</p>

### Regionální kolo

Porota	Jak se připravit	Co / koho s sebou
<ul style="list-style-type: none"><li>• zástupci regionálních rad příslušného regionu soudržnosti</li><li>• koordinátoři Eurocenter příslušného regionu soudržnosti (koordinátor, kterému jste projekt zaslali, váš návrh ne hodnotí)</li><li>• zástupce Ministerstva pro místní rozvoj</li></ul>	<ul style="list-style-type: none"><li>• Projděte si celý projekt a zkuste si připravit odpovědi na možné otázky poroty. Můžete začít s dotazy, které jste použili ve SWOT analýze.</li><li>• Nacvičte si prezentaci vašeho projektu.</li><li>• Abyste předešli zbytečným zdržením, zkontrolujte prezentaci také po technické stránce. Doporučujeme vám prezentaci předem zaslat koordinátorovi Eurocentra, který ji otestuje na notebooku na kterém bude v regionálním kole přehrána.</li></ul>	<ul style="list-style-type: none"><li>• pečlivě připravenou, zajímavou prezentaci (porota očekává, že se v ní budete dobře orientovat)</li><li>• pedagoga, který vám s návrhem projektu pomáhal</li><li>• cokoli dalšího, co souvisí s prezentací projektu</li></ul>

### Celostátní kolo

Porota	Jak se připravit	Co / koho s sebou
<ul style="list-style-type: none"><li>• zástupci Ministerstva pro místní rozvoj</li><li>• zástupce Eurocentra Praha</li></ul>	<ul style="list-style-type: none"><li>• Upravte projekt podle připomínek poroty z regionálního kola.</li><li>• Projekt můžete vylepšit, jakkoli vás napadne, téma ale musí zůstat stejné.</li><li>• Konzultujte vaše úpravy s koordinátorem vašeho Eurocentra.</li></ul>	<ul style="list-style-type: none"><li>• pečlivě připravenou, zajímavou prezentaci (porota očekává, že se v ní budete dobře orientovat)</li><li>• pedagoga, který vám s návrhem projektu pomáhal</li><li>• cokoli dalšího, co souvisí s prezentací projektu</li></ul>



## Projektová žádost

Formulář, který žadatel vyplňuje a předkládá s cílem získat finanční podporu v rámci programu. Jedná se o elektronickou předlohu, případně v kombinaci s papírovými přílohami. Projektová žádost musí být zpracována v souladu s podmínkami programu. Předkládá se v termínu výzvy.

## Výzva

Výzvu k přijímání žádostí o dotace vyhlašuje řídicí orgán příslušného OP. Žádosti o dotace pak přijímá v termínu výzvy. Výzva je vyhlášena na stránkách [www.dotaceEU.cz](http://www.dotaceEU.cz). Každá výzva obsahuje číslo, název OP, prioritní osy a oblasti podpory, přesný termín pro odeslání elektronické projektové žádosti, odkaz na podrobnější informace a přesný výčet oprávněných žadatelů.

## Udržitelnost

Doba, po kterou musí příjemce podpory udržet výsledky projektu. Zavazuje se k tomu ve smlouvě o financování, kde je přesně uvedena doba udržitelnosti. Výsledky projektu musí být udrženy nejčastěji 5 let od ukončení fyzické realizace projektu. Nesplnění udržitelnosti má za následek vrácení dotace.

## Řídicí orgán

Orgán, který nese nejvyšší odpovědnost za realizaci programů. Pro každý OP je určen jeden řídicí orgán, který sleduje, zda je pomoc z fondů EU poskytována správně a efektivně. V ČR jsou řídicími orgány příslušná ministerstva.

*Příklad: Řídicím orgánem pro OP Doprava je Ministerstvo dopravy.*

## Příjemce podpory

Pro každou oblast podpory vymezuje program příjemce. Obvykle se jedná o vyjmenování možných typů žadatelů, jako jsou např. kraje, malé a střední podniky, neziskové organizace, atp. Podrobnější popis žadatelů je uveden ve výzvě (pro firmy platí např. maximální velikost obrátu).

## Monitorovací zpráva

Informace o stavu realizace projektu, kterou příjemce pravidelně odevzdává řídicímu orgánu. Zpráva obsahuje informace o dopadech projektu na cílové skupiny, údaje o financování, problémy vzniklé při realizaci, návrhy na změny, plnění indikátorů apod. U vybraných programů se spolu se zprávou odevzdává i žádost o platbu. Monitorovací zpráva má jednotnou formu.

## Žádost o platbu

Žádosti o provedení platby zasílá příjemce podpory příslušnému řídicímu orgánu v intervalech, které stanoví smlouva o financování. Žádost musí být doložena zaplacenými fakturami popř. výpisy z účtů.

## Indikátory

Ukazatele, které slouží k posouzení plnění cílů projektu. Žadatel si stanoví ukazatele a jejich hodnoty (např. počet kilometrů silnice, kterou hodlá postavit), které jsou uvedeny ve smlouvě o financování. Plnění ukazatelů se vykazuje v monitorovacích zprávách. Při jejich nedodržení může být dotace odebrána.



# 13.

## Tipy od loňských vítězů soutěže



*Předávání cen - finále: Vítězný tým z Gymnázia a Obchodní akademie Pelhřimov na Ministerstvu pro místní rozvoj*

### Jak jsme vyhráli soutěž „Navrhni projekt 2015“

Ve čtvrtém ročníku soutěže „Navrhni projekt“, který uspořádalo Ministerstvo pro místní rozvoj ČR, zvítězil projekt čtyř středoškolských studentek z Gymnázia a obchodní akademie Pelhřimov. Miroslava Březinová, Sabina Krátká, Simona Slavíková a Markéta Vacková se minulý rok zúčastnily soutěže „Navrhni projekt“ a nakonec dokázaly celou soutěž se svým projektem vyhrát, a to jak na regionálním, tak i na celostátním kole. Tímto výčet jejich úspěchů nekončí, neboť jejich projekt přitahuje pozornost široké veřejnosti a podnikatelské sféry i po vítězství v celé soutěži.

Studentky z Pelhřimovska zaměřily svůj projekt na práci s dětmi, a to konkrétně na zřízení dětského centra Lachtánek. Dětské centrum bylo navrženo tak, aby pracujícím rodičům pomáhalo sladovat rodinný a pracovní život.

Projekt by měl pomoci především rodičům, ve směnném provozu či delší pracovní dobou, než je provoz běžných školních družin. Svůj návrh navíc studentky doplnily o rozsáhlý průzkum, který dokazoval, že by o podobné zařízení byl v Pelhřimově mezi obyvateli zájem. Součástí projektu je také návrh mobilní aplikace pro rodiče na rezervaci služby.

Návrh oslovil jak odbornou porotu z Ministerstva pro místní rozvoj ČR, tak i širokou veřejnost. Studentky byly kontaktovány mnoha lidmi s nadšením, a se zájmem použít projekt k dalším účelům. O projekt Lachtánek se také začala zajímat místní firma, která by ráda využila podklady a analýzy studentek se záměrem vybudovat další obdobné zařízení.

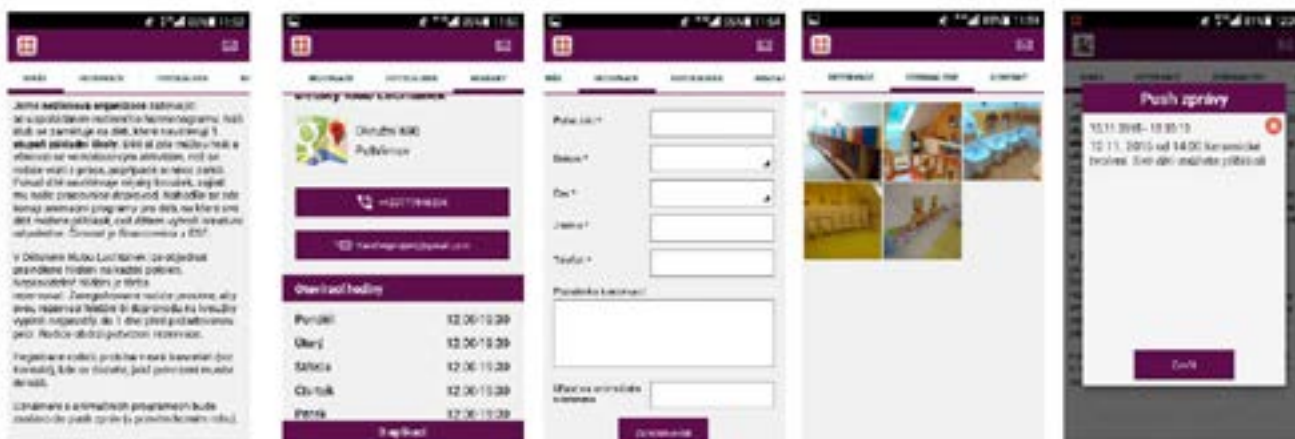


*Tým při prezentaci: Miroslava Březinová, Markéta Vacková, Sabina Krátká a Simona Slavíková*

Samy studentky o dotaci z evropských fondů zatím nezažádaly, vyčkávají na vypsání nové výzvy z Operačního programu Zaměstnanost, kam by svůj projekt mohly zařadit.

Doufáme, že se do dalšího ročníku přihlásí co nejvíce studentů se svými projekty, které budou stejně jako projekt středoškolaček z Pelhřimova perfektně vypracované, zaměřené na prospěch ostatních obyvatel a využitelné v praxi.

Účastnice projektu tak dokázaly, že zúčastnit se podobných událostí a soutěží má smysl a že studenti středních škol mohou prostřednictvím soutěže „Navrhni projekt“ přijít s takovými nápady, které jsou praktické, originální a prospěšné.



*Návrh mobilní aplikace*

# 14.

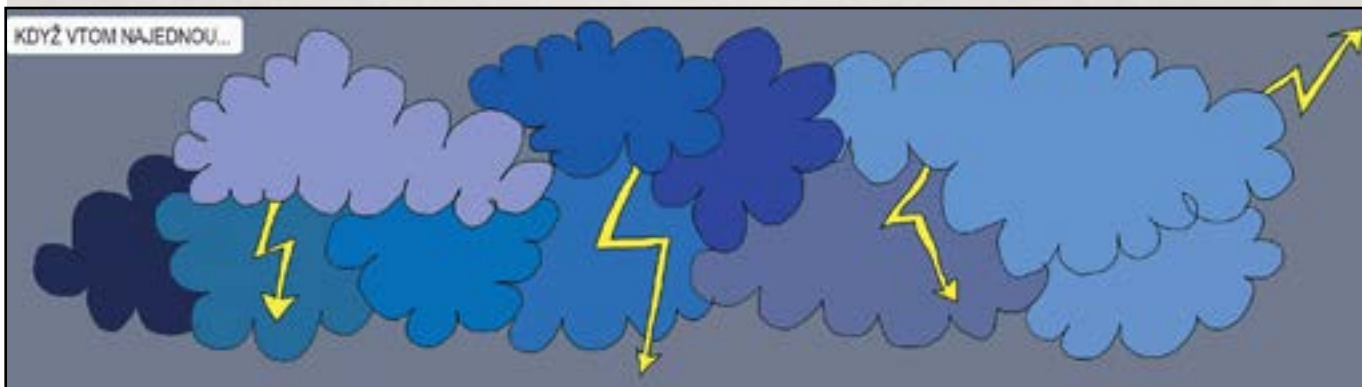
## Komiks



AUTOBUS ODJÍŽDÍ KAŽDÉ RÁNO V 7 HODIN. ZPOČÁTKU TO VYPADALO, ŽE TO BUDE PONDĚLNÍ RÁNO JAKO KAŽDÉ JINÉ. SPOLUŽÁCI JÚLIE A HONZA, KTERÉMU NIKDO NEŘEKNE JINAK, NEŽ JOHNNY SIRKA, ČEKALI NA AUTOBUSOVÉ ZASTÁVCE SPOLEČNĚ S DALŠÍMI SOUSEDY Z HOUSKOVÉ LHOTY.



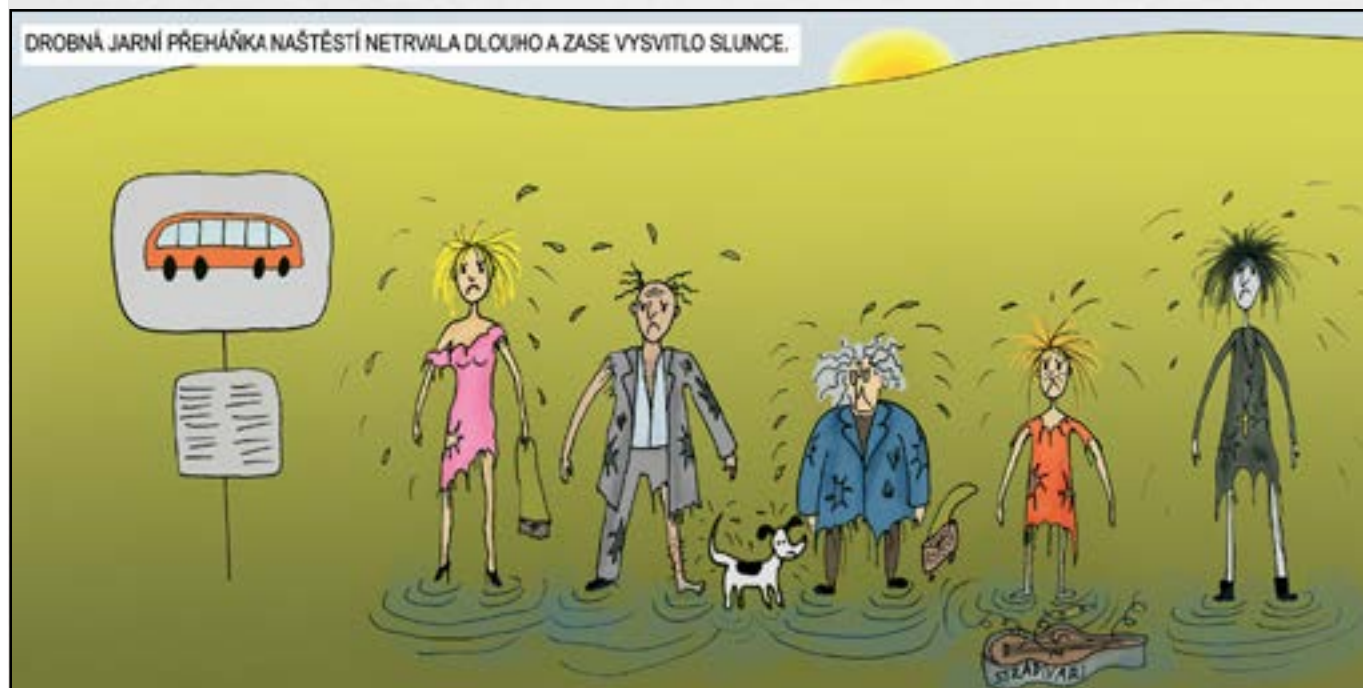
KDYŽ VTOM NAJEDNOU...







DROBNÁ JARNÍ PŘEHÁŇKA NAŠTĚŠTÍ NETRVALA DLOUHO A ZASE VYSVITLO SLUNCE.



OBLÍBENÝ UČITEL SVÁTA HRDLIČKA PŘEZDÍVANÝ „BRUCE“ UČÍ STUDENTY POZEMNÍ STAVBY. JOHNNY A JÚLIE JDOU ZA NÍM DO KABINETU A VYPRÁVÍ MU O SVĚM RANNÍM ZÁŽITKU, KVŮLI KTERÉMU PŘIŠLI POZDĚ NA HODINU.



PŘÁTELÉ, VĚŘÍM, ŽE NA TENHLE PROBLÉM BYSTE STAČILI I SAMI. PRAVĚ BYLA VYHLÁŠENA VELMI ZAJÍMAVÁ SOUTĚŽ PRO STŘEDNÍ ŠKOLY, KTERÁ SE JMENUJE „NAVRHNĚ PROJEKT“. VÍTĚZNÉ NÁVRHY MAJÍ DOKONCE ŠANCI BÝT ZREALIZOVÁNY. CO KDYBYSTE TO ZKUSILI?



PANE UČITELI, TADY SE PÍŠE, ŽE JE TŘEBA 2-5 STUDENTŮ A PEDAGOG. MOHL BYSTE BÝT TEN PEDAGOG?

NO JÁ NEVÍM, DĚTI, JSEM POMĚRNĚ EUROSKEPTICKÝ, VŽDYCKY JSEM SE SPÍŠE SPOLĚHAL NA STÁTNÍ ROZPOČET...



ULTRABOOK? CO TO JE?

ALE TADY SE PÍŠE, ŽE HLAVNÍ CENU ULTRABOOK VYHRÁVÁ I PEDAGOG.



TO JE TABLET A NOTEBOOK V JEDNOM, ACER ASPIRE SWITCH 10

COŽE??? ACER ASPIRE SWITCH 10??? JDU DO TOHO!



POTŘEBOVALI BYCHOM NĚJAKÉHO ANALYTIKA.

JESTĚ MUSÍME SEŠTAVIT TÝM. ZBÝVAJÍ NÁM TŘI STUDENTI,



ZROVNA VČERA JSEM ANALYZOVAL, JAKÁ JE ÚNOSNÁ MÍRA DECIBELŮ PRO DĚTI V POROVNÁNÍ S JEJICH RODIČI...





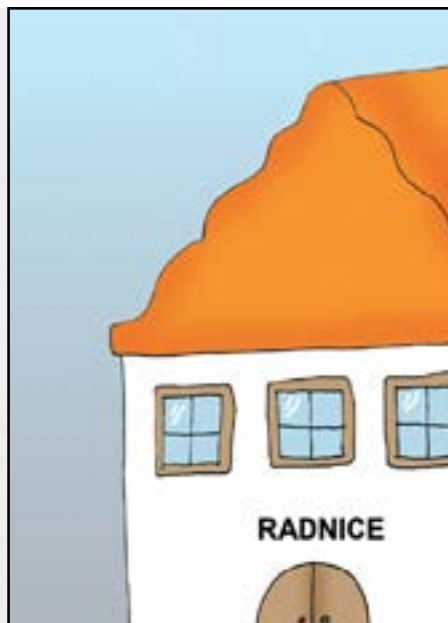
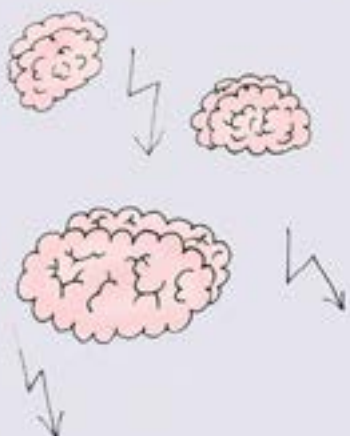




PO SEMINÁŘI STUDENTI UŽ VĚDÍ, JAK PROJEKT NAVRHNOUT A POUŠTĚJÍ SE DO PRÁCE. TÝM SE ZAMĚŘUJÍ NA OSNOVU ŽÁDOSTI O DOTACI.



ANI PO ZURIVÉ BOUŘI MOZKŮ SE STUDENTŮM NEDAŘÍ DOKONČIT NÁVRH A SESTAVIT ROZPOČET. ROZHODNOU SE PROTO POŽÁDAT O POMOČ STAROSTU HOUSKOVÉ LHOTY.



CO PRO VÁS MOHU UDĚLAT, PŘÁTELÉ? NEMÁM MNOHO ČASU, JEDU NA SEMINÁŘ K ČERPÁNÍ DOTACÍ.



ROZUMÍM, CHÁPU...

SAMOZŘEJIVĚ. ŽÁDNÝ PROBLÉM, ZAŘÍDÍM, ABY TO NĚKDO UDĚLAL. HIHIH...

JEDNÁ SE VŠAK O VELICE NÁKLADNÝ PROJEKT A JAK VIDÍTE, MĚSTO TEŽ MÁ OMEZENÝ ROZPOČET...



ALE DOTACE Z EU POKRÝVAJÍ 85 % NÁKLADŮ. Z OBECNÍHO ROZPOČTU BY TĚDY STAČILO JEN 15 %.

NO DĚBRÁ, POKUD SE VÁM PODAŘÍ V SOUTĚŽI USPĚT, VÁŠ PROJEKT PODPÓŘÍME.

MUSÍME NA TOM POŘÁDNĚ MÁKNOUT...



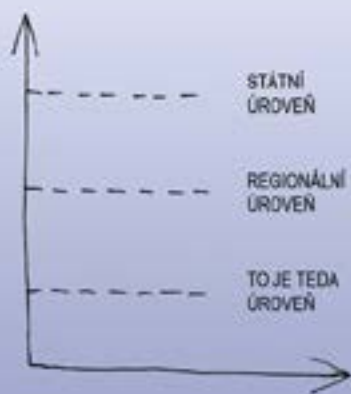


DALI HLAVY DOHROMADY A NA PREZENTACI I PŘÍPADNÉ ZÁLUDNÉ OTÁZKY KOMISE SE PEČLIVĚ PŘIPRAVILI...

PŘISAHÁM, ŽE TĚCH VŠÍ UŽ JSEM SE ZBAVIL...



UTKÁNÍ V REGIONÁLNÍM KOLE NEBYLO SNADNÉ. NICMÉNĚ I PŘES PŘÍSNOU POROTU STUDENTI POSTOUPILI NA STÁTNÍ ÚROVEŇ.



MINISTERSTVO PRO MÍSTNÍ ROZVOJ ČR, PRAHA

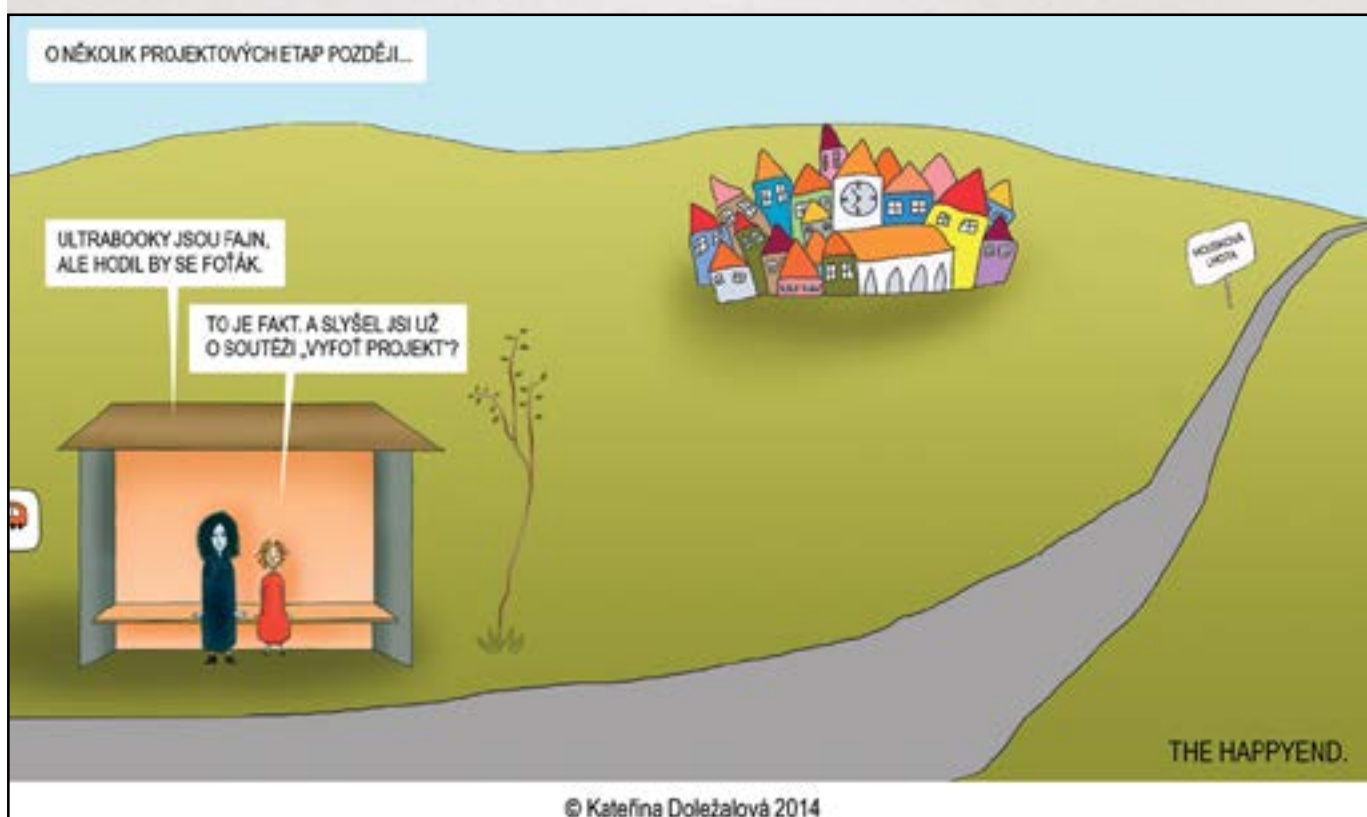
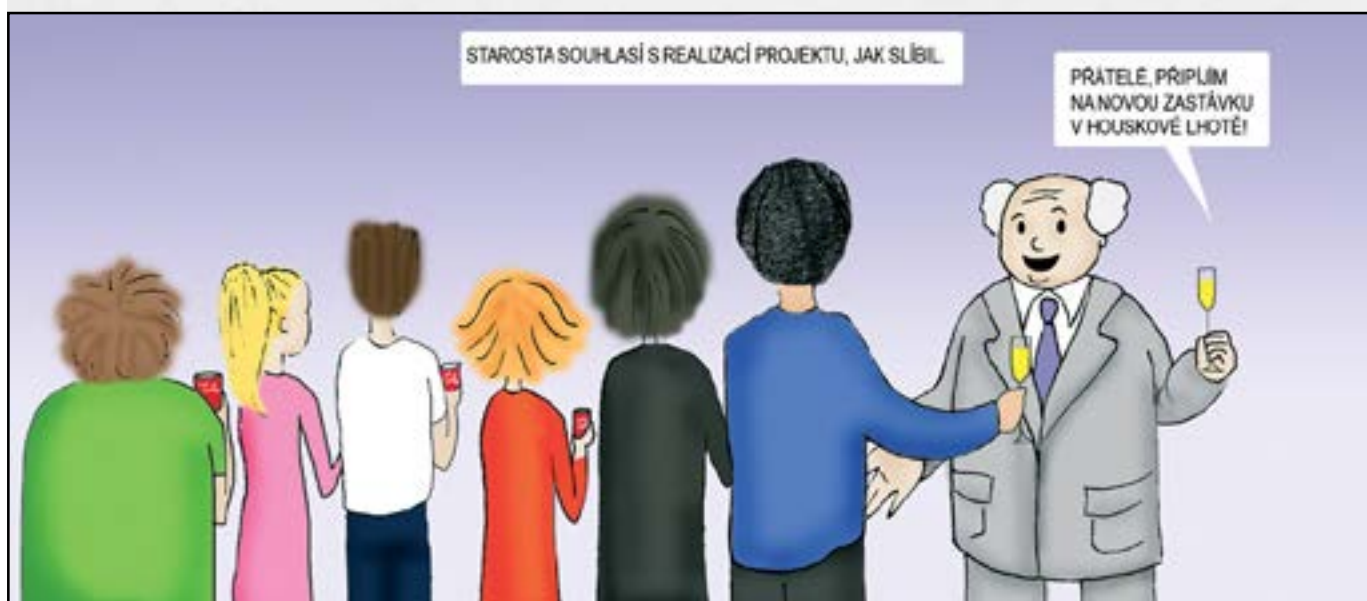
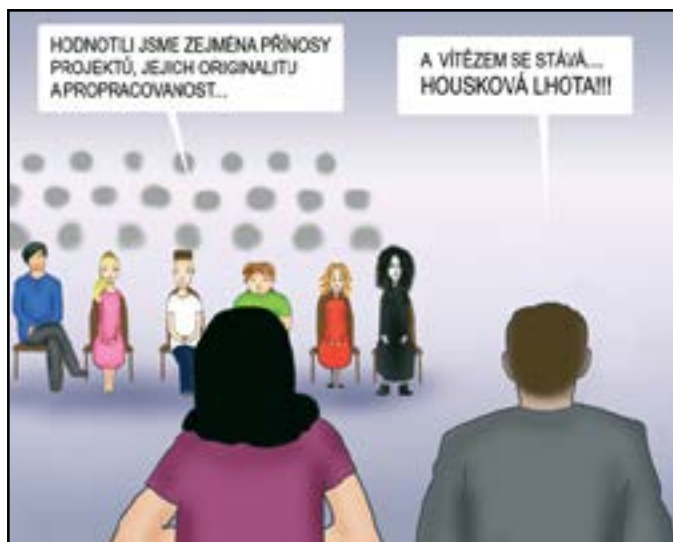


VÍTÁM VÁS U NÁS NA MINISTERSTVU A PŘEJI VAM MNOHO ŠTĚSTÍ V CELOSTÁTNÍM KOLE SOUTĚŽE „NAVRHNI PROJEKT“.



PREZENTACE BYLA DLOUHÁ A NÁROČNÁ A STUDENTI Z OSTATNÍCH REGIONŮ PŘEDSTAVILI VELMI KVALITNÍ PROJEKTY. TÝM Z HOUSKOVĚ LHOTY SI PROTO MNOHO NADĚJÍ NEDAVAL.





# 15.

## Kde se dozvíte více?

### Informace o soutěži

Ministerstvo pro místní rozvoj ČR  
Oddělení publicity EU  
Staroměstské náměstí 6  
110 15 Praha 1

**Web:** [www.navrhniprojekt.cz](http://www.navrhniprojekt.cz)

E-mail: [souteze@mmr.cz](mailto:souteze@mmr.cz)

Telefon: 224 861 237



[www.facebook.com/](http://www.facebook.com/)

SoutezteSfondyEU

### Informace o fondech EU

Eurofon 800 200 200 - bezplatná informační linka o EU

pondělí-pátek 9:00 -17:00

E-mail: [nok@mmr.cz](mailto:nok@mmr.cz)

**Web:** [www.dotaceEU.cz](http://www.dotaceEU.cz)

### On-line mapa projektů spolufinancovaných z evropských fondů v České republice

**Web:** [www.mapaprojektu.cz](http://www.mapaprojektu.cz)



Doporučujeme vám projekt pravidelně konzultovat v regionálních kancelářích Eurocenter.

Krajské město	E-mail	Telefon
Praha	<a href="mailto:eurocentrum.praha@euroskop.cz">eurocentrum.praha@euroskop.cz</a>	733 674 849
Brno	<a href="mailto:eurocentrum.brno@euroskop.cz">eurocentrum.brno@euroskop.cz</a>	731 681 630
Ostrava	<a href="mailto:eurocentrum.ostrava@euroskop.cz">eurocentrum.ostrava@euroskop.cz</a>	734 439 861
Plzeň	<a href="mailto:eurocentrum.plzen@euroskop.cz">eurocentrum.plzen@euroskop.cz</a>	377 946 007
Liberec	<a href="mailto:eurocentrum.liberec@euroskop.cz">eurocentrum.liberec@euroskop.cz</a>	485 100 937
Olomouc	<a href="mailto:eurocentrum.olomouc@euroskop.cz">eurocentrum.olomouc@euroskop.cz</a>	585 204 567
Ústí nad Labem	<a href="mailto:eurocentrum.ul@euroskop.cz">eurocentrum.ul@euroskop.cz</a>	475 657 690
Hradec Králové	<a href="mailto:eurocentrum.hk@euroskop.cz">eurocentrum.hk@euroskop.cz</a>	495 817 877
České Budějovice	<a href="mailto:eurocentrum.cb@euroskop.cz">eurocentrum.cb@euroskop.cz</a>	731 681 631
Pardubice	<a href="mailto:eurocentrum.pardubice@euroskop.cz">eurocentrum.pardubice@euroskop.cz</a>	720 970 600
Zlín	<a href="mailto:eurocentrum.zlin@euroskop.cz">eurocentrum.zlin@euroskop.cz</a>	577 522 861
Karlovy Vary	<a href="mailto:eurocentrum.kv@euroskop.cz">eurocentrum.kv@euroskop.cz</a>	354 222 523
Jihlava	<a href="mailto:eurocentrum.jihlava@euroskop.cz">eurocentrum.jihlava@euroskop.cz</a>	731 432 542





Vymyslete projekt z evropských peněz a vyhraďte některou ze zajímavých cen!

září až listopad 2016



[www.navrhniprojekt.cz](http://www.navrhniprojekt.cz)

Projekty posílejte do 16. listopadu 2016

**Brožura pro účastníky soutěže Navrhni projekt 2016**

Vydalo:

Ministerstvo pro místní rozvoj ČR

Oddělení publicity EU

Staroměstské náměstí 6

110 15 Praha 1

3. vydání

Praha, 2016

Neprodejná publikace

[www.mmr.cz](http://www.mmr.cz)

[www.dotaceEU.cz](http://www.dotaceEU.cz)

[souteze@mmr.cz](mailto:souteze@mmr.cz)

ISBN: 978-80-7538-096-8 pro tisk

ISBN: 978-80-7538-097-5 pro web



EVROPSKÁ UNIE  
Fond soudržnosti  
Operační program Technická pomoc



MINISTERSTVO  
PRO MÍSTNÍ  
ROZVOJ ČR