



Byty s asistenční službou pro seniory se zdravotním postižením

„Setkávání generací”

Gymnázium Dr. Antona Randy

Anežka Chlumová, Marta Titěrová, Šárka Knížková,

Filip Behúl

Popis výchozího stavu	2
Bydlení pro seniory na Jablonecku	2
Stav budovy	2
Venkovní vyžití pro děti	3
Cíle projektu	7
Rekonstrukce budovy	7
Vybudování hřiště	7
Setkávání generací	8
Příjemce podpory	9
Aktivity projektu	10
Rekonstrukce budovy	10
Nábor pracovníků	11
Vybudování hřiště	11
Časový harmonogram projektu	14
Zdroje financování	14
Rozpočet	15
SWOT analýza	18
Popis udržitelnosti	19
Čestné prohlášení	20
Zdroje	21
Přílohy	22

Popis výchozího stavu

Bydlení pro seniory na Jablonecku

Čekací doba na byt zařízený jen a právě pro seniory a kde je alespoň přes den možnost asistenční služby, je na Jablonecku i několik let, přičemž počet těchto bytů je přibližně 550, pokud nepočítáme obvyklé domy pro seniory, a přibližně třetina těchto bytů je dvoulůžkových a určených pro manžele či páry. Po započítání domů pro seniory (včetně denních seniorských „školek“) se pak číslo pohybuje okolo osmi set.^[6 –11]

Jen v samotném Jablonci je pak podíl obyvatel nad 65 let věku 20%, což činí asi 9000 seniorů, přičemž přibližně 45% (dle republikového průměru) z nich je dlouhodobě zdravotně postižených. Z těchto čísel je viditelně zřejmé, že množství zařízení pro ubytování seniorů je velmi nedostatečné.

Přímo v Jablonci je přesně 172 ^{[7], [9]} bytů pro seniory, další jsou již vzdálenější a nutno podotknout, že v momentě, kdy mají senioři známé a příbuzné v Jablonci a místo se uvolní např. v Josefově Dole, frekvence návštěv osob seniorům blízkých se z dojezdových důvodů značně sníží a to rozhodně nebude prospívat jejich duševnímu stavu.

Stav budovy

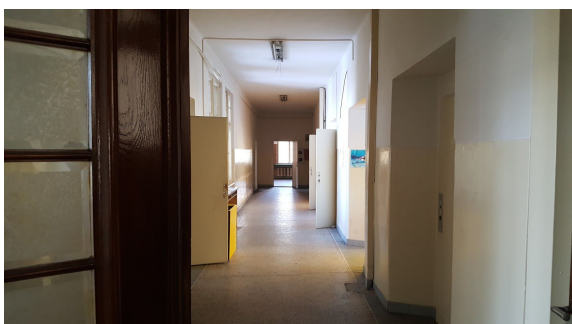
Budova staré dětské nemocnice na adrese Petra Bezruče 43 na první pohled z vnějšku vypadá poměrně zachovale, při bližším pohledu je ale zřejmé, že by potřebovala razantní stavební úpravy. Vhodná by například byla výměna oken, celkové zateplení budovy pro snížení energetické náročnosti, rekonstrukce topné soustavy, rozvodů vody a elektřiny a pak také zajištění bezbariérového přístupu do všech místností pro klienty s omezenou možností pohybu, počínaje nájezdovými rampami pro vozíčkáře a vybudováním výtahu konče. Budova dále bude potřebovat vybudovat nové přípojky na stávající síť, tj. kanalizaci, vodu a teplo. Přípojka elektrické sítě zůstane původní, pouze dojde k její obnově, stejně jako u přípojky telefonní sítě. K budově patří také pozemek o rozloze 5056 m². Pro případné využití by byla nutná jeho počáteční úprava a dlouhodobá údržba. V současné době dochází na pozemku pravidelně k sekání trávy a v roce 2011 proběhlo prořezání dřevin.^[1] Pozemek by dokázal pojmout velký počet lidí a je vyhovující pro rozmanité venkovní aktivity.



čelní pohled na hlavní vchod



pohled na budovu z terasy ve 2. patře



chodba v 1. patře



výklenek budovy v přízemí

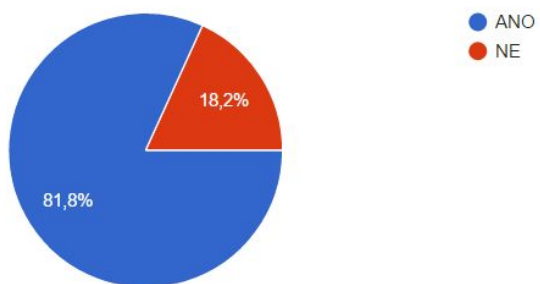
Venkovní vyžití pro děti

Ačkoliv je v blízkosti budovy velké množství bytových a rodinných domů, v nejbližším okolí se nenachází žádné větší hřiště pro účely vyžití dětí a mládeže. V těsné blízkosti se nachází velké atletické hřiště náležící ke gymnáziu Dr. Antona Randy, není ovšem veřejně přístupné.

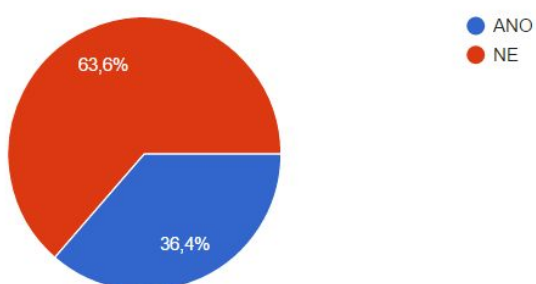
Mimo dětských prolézačkových hřišť u Jablonecké přehrady ve Mšeně a atletického hřiště gymnázia se přibližně 200 metrů od budovy staré nemocnice nachází jedno menší hřiště mezi panelovými obytnými domy, které ovšem není úplně ideální, kvůli své kovové konstrukci, která může být v mnoha situacích poměrně nebezpečná.

Stará dětská nemocnice se nachází v lokalitě, kde podobný prostor chybí a mnoha rodičům i dětem by místo pro trávení volného času v příjemné a klidné čtvrti Jablonce vyhovovalo. Dvacet dva dotázaných rodičů se v 63,6% shodli na tom, že ač hřiště nenavštěvují příliš často, nemají rádi přítomnost kovových prvků v konstrukci prolézaček (59,1%). Dále 63,6% uvedlo, že hřiště s dětmi navštěvují méně často z důvodu přílišné vzdálenosti a celých 90,9% by hřiště blíž k místu bydliště uvítalo a využívalo.

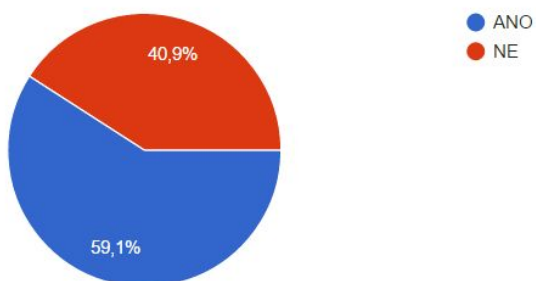
Chodíte (chodili jste) se svým potomkem na dětské hřiště? (22 odpovědí)



Navštěvujete dětské hřiště často? (alespoň 4x do týdne) (22 odpovědí)

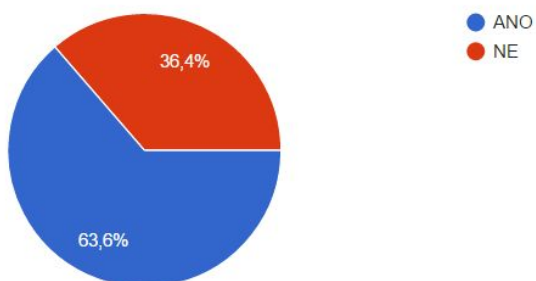


Vadí Vám hřiště s kovovými prvky? (22 odpovědí)

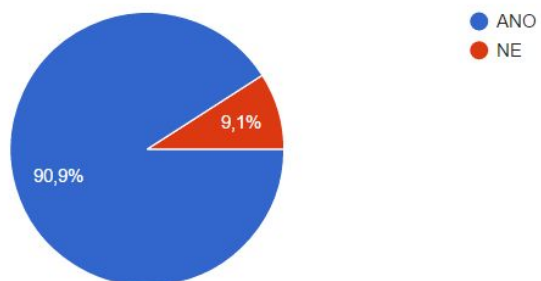


Navštěvujete hřiště méně často než byste chtěli z důvodu, že se nachází daleko?

(22 odpovědí)



Uvítali byste dětské hřiště v blízkosti vašeho bydliště a využívali byste ho?
(22 odpovědí)



hlavní vchod budovy staré dětské nemocnice [2]



pohled na budovu z ulice Dr. Randy ^[3]



pohled na budovu z ulice Opletalova ^[4]

Cíle projektu

Rekonstrukce budovy

Cílem projektu je realizace renovace, která byla Jabloncem nad Nisou již zamýšlena, bohužel ale neúspěšně. Měla by se týkat rekonstrukce a revitalizace staré dětské nemocnice v ulici Petra Bezruče. Tímto projektem by se zachránila a po mnoha letech využila chátrající budova bývalé dětské nemocnice stojící v klidné a přívětivé části Jablonce nad Nisou.

Přestavba budovy by měla přinést 27 bytů pro seniory, z nichž 19 by byly garsoniéry a 8 bytové jednotky. Každá jednotka by byla opatřena kuchyňským koutem, koupelnou, toaletou a obytným prostorem.

Vybudování hřiště

Mimo samotnou rekonstrukci by se navíc postavilo i dětské hřiště na pozemku budovy, čímž by bylo dosaženo vyšší socializace seniorů, využívajících tohoto zařízení, s malými dětmi, které by zmiňované hřiště navštěvovaly. Hřiště by bylo umístěno na části pozemku přímo za budovou. V době nepříznivého počasí se nabízí alternativa v podobě plánovaného vybudování klubovny v prostorách budovy. Následně by byla vybrána a vybavena jedna z místností určených pro společné setkávání seniorů s dětmi. Místnost by nabízela různorodé vnitřní aktivity právě v chladných měsících či nepříznivém počasí. Mezi takového aktivity by mohly patřit například deskové a karetní hry, různé stavebnice, nebo třeba vyšívání či pletení pro starší děti.

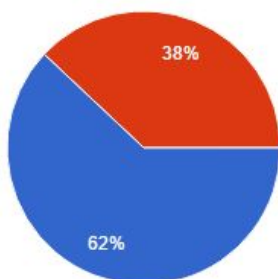
Setkávání generací

Dalším a téměř nejmarkantnějším cílem našeho projektu je samotná myšlenka setkávání generací. Inovací k původnímu návrhu rekonstrukce, kterou již několikrát řešilo město, je výstavba hřiště na pozemku bývalé nemocnice a zařízení klubovny uvnitř budovy. Setkání starších s těmi nejmladšími tak může napomoci ke zlepšení psychického stavu klientů. Také jim může ukázat, že mladá generace není tak zkažená, jak si možná někteří z nich myslí. Zároveň značný přínos bude i na straně dětí, důchodci pro ně mohou být vzorem a mohou se od nich něco přiučit. Z psychologického hlediska jsou si děti a senioři v mnohém podobní a budou-li mít možnost trávit více času společně, prospěje to tak oběma stranám.

Ačkoliv se může zdát, že vystavění dětského hřiště vedle domova pro seniory není ideální, dotazník, vypracovaný v termínu od 20.12.2016 do 14.1.2017 v Jablonci nad Nisou, kterého se zúčastnilo 50 osob, jejichž věk byl vyšší šedesáti pěti let, dokazuje opak.

Myslíte, že je dobrý nápad vybudovat dětské hřiště vedle domu pro seniory?

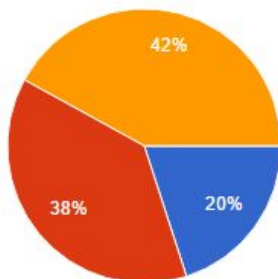
(50 odpovědí)



● Ano, je to dobrý nápad.
● Ne, není to dobrý nápad.

Vadila by Vám osobně přítomnost malých dětí v okolí Vašeho bydliště?

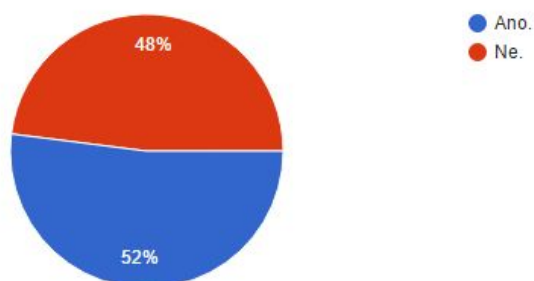
(50 odpovědí)



● Ano.
● Ne.
● Záleží na okolnostech (vzdálenost, míra hluku,...)

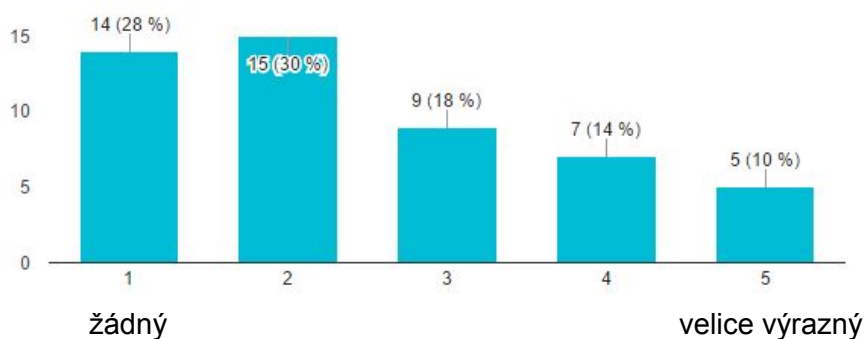
Považoval(a) byste tento projekt jako šanci předat dětem své zkušenosti, myšlenky a dovednosti?

(50 odpovědí)



Jak velký diskomfort by pro Vás znamenala přítomnost dětského hřiště v blízkosti Vašeho bydliště?

(50 odpovědí)



Příjemce podpory

Název: Statutární město Jablonec nad Nisou

Adresa (radnice): Mírové náměstí 19
Jablonec nad Nisou
467 51

IČ: 00262340

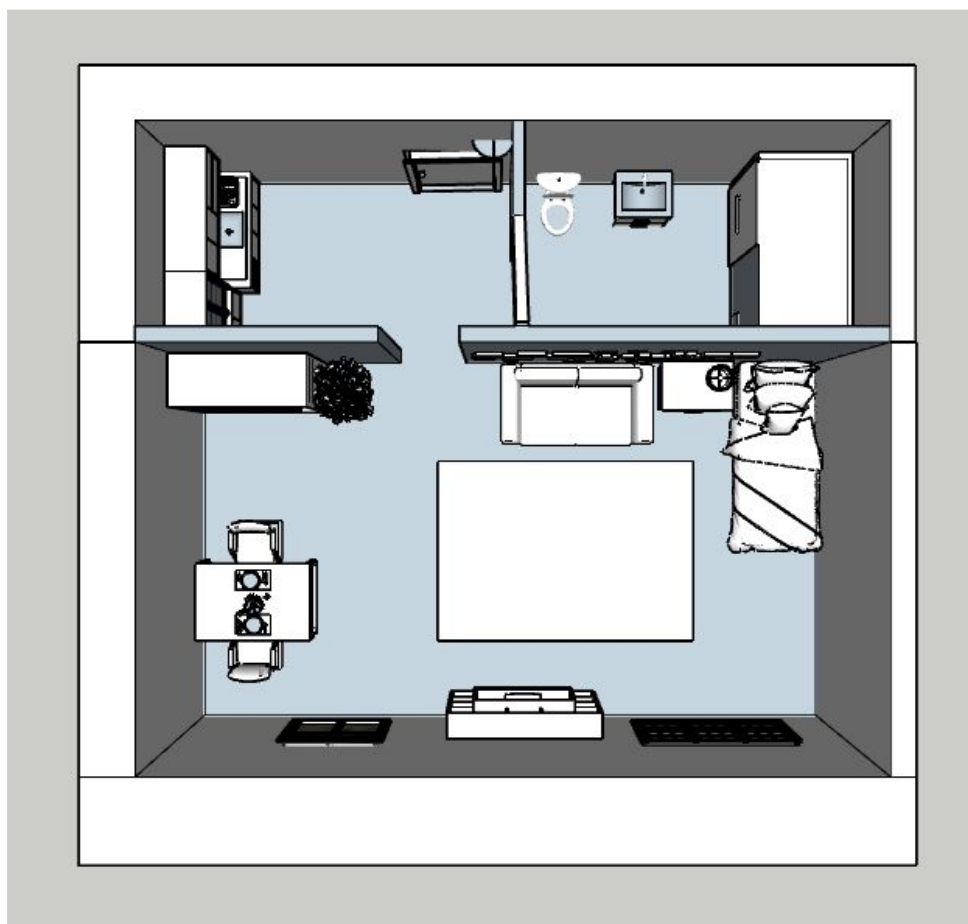
DIČ: CZ00262340

Aktivity projektu

Rekonstrukce budovy

Přestavbu budovy lze rozdělit na dvě části, vnitřní a vnější úpravy, současně nesmíme opomenout započítat renovaci sítí kanalizace, vody, tepla, elektřiny a telefonní sítě. Nejmarkantnějšími vnitřními úpravami jsou jistě přesuny, bourání a výstavba nových příček. Poté je nutné jednotlivé místnosti vymalovat, osvětlit a vybavit vhodným nábytkem pro jejich nastávající potřeby, například lůžka pro klienty, skříně či stoly. Vhodnými vnějšími změnami jsou především výměna oken a celkové zateplení budovy, s čímž je spojena i nová omítka. Vzhledem ke stáří většiny sítí bude nutná celková rekonstrukce rozvodů vody, tepla a kanalizace a dodatečné obnovení telefonní a elektrické sítě.

Rekonstrukce dlouhodobě nepoužívaného objektu dětské nemocnice by mohla nabídnout až 40 lůžek, která by čekací lhůtu na byt pro seniory zkrátila minimálně o rok.



Vizualizace garsoniéry pro jednu osobu

Nábor pracovníků

Realizace projektu bude vyžadovat zaměstnání přibližně 25 pracovníků, z nichž dvanáct budou sestry, dalších pět rehabilitační a fyzioterapeutičtí pracovníci, dva maséři a jeden dispečer starající se o bezpečnost budovy a případnou komunikaci s nemocnicí v případě zdravotních obtíží nájemníků. Dále bude třeba najmout několik - přibližně 5 - dalších zaměstnanců zajišťujících další nabízené služby (výdej jídla, kadeřnictví, prádelna).

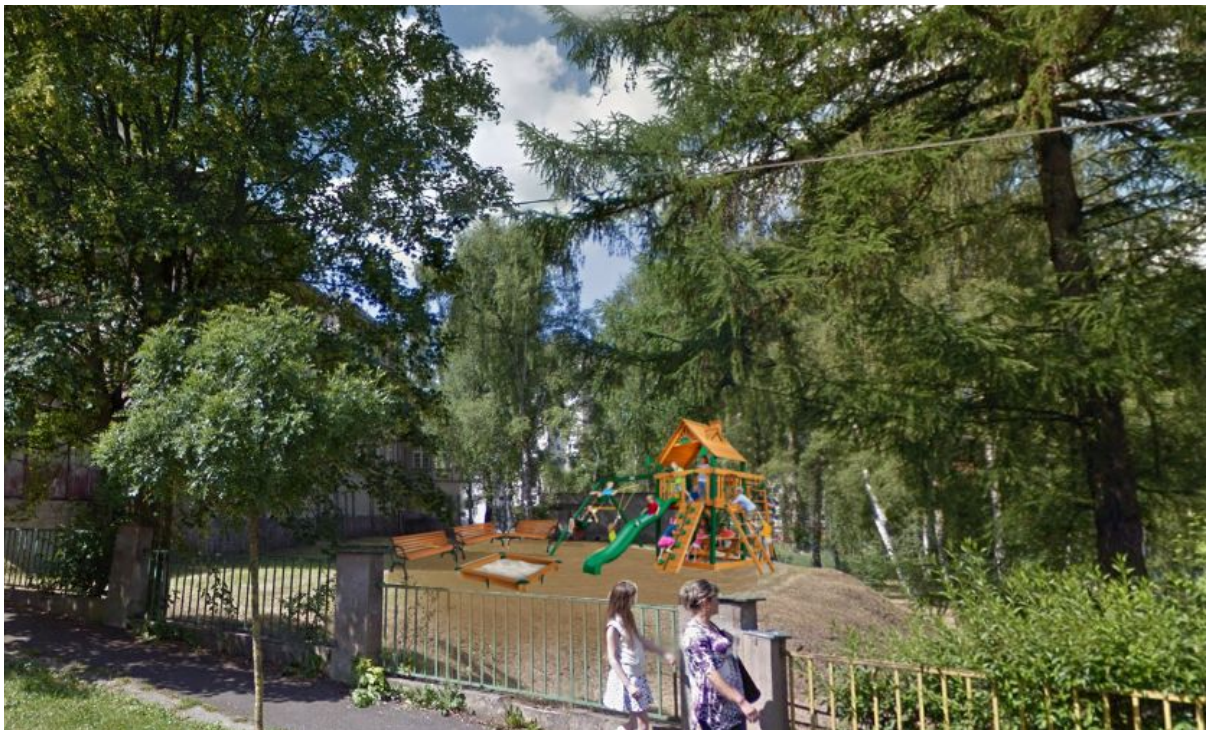
Vybudování hřiště

Výstavba hřiště na pozemku bude náročná výhradně po stránce nákupu a konstrukce hracích setů. Zarovnění terénu není třeba vzhledem k dostatečně velké, naprosto rovné ploše přímo za budovou, na které by bylo hřiště vybudováno. Mimo venkovní hřiště by byla vybrána jedna z kluboven uvnitř budovy, kde by si děti společně se seniory mohli zahrát nějaké hry či vyrábět zajímavé výrobky za pomoci různých výtvarných technik. Vnitřní klubovna bude takových rozměrů, aby byla schopna pojmout poměrně velký počet lidí v době nepříznivého počasí. Může tak sloužit jako záložní program pro všechny, kdo by měli zájem.

Realizace dětského hřiště na poměrně rozsáhlém pozemku přilehlém k budově může pomoci překonat pomyslnou mezigenerační propast a jistým způsobem tak propojit životy seniorů a dětí hrajících si na vybudovaném hřišti. Nutno zmínit, že vzhledem k tomu, že bude hřiště na pozemku, jenž bude prakticky nepřetržitě hlídáný, téměř se tak eliminuje možnost, že se zde děti setkají např. s injekčními stříkačkami a dalšími ohrožujícími předměty. Zároveň se takto dá (jakožto na jednom z mála jabloneckých hřištích) předejít vandalismu a hřiště by tak opravdu mohlo sloužit svému účelu, dětské radosti.

Dále takto vybudované hřiště v dětech vypěstuje jistou úctu ke stáří a v seniorech by pohled na děti se spoustou energie mohl vyvolat novou chuť do života a vzpomínky na mládí.

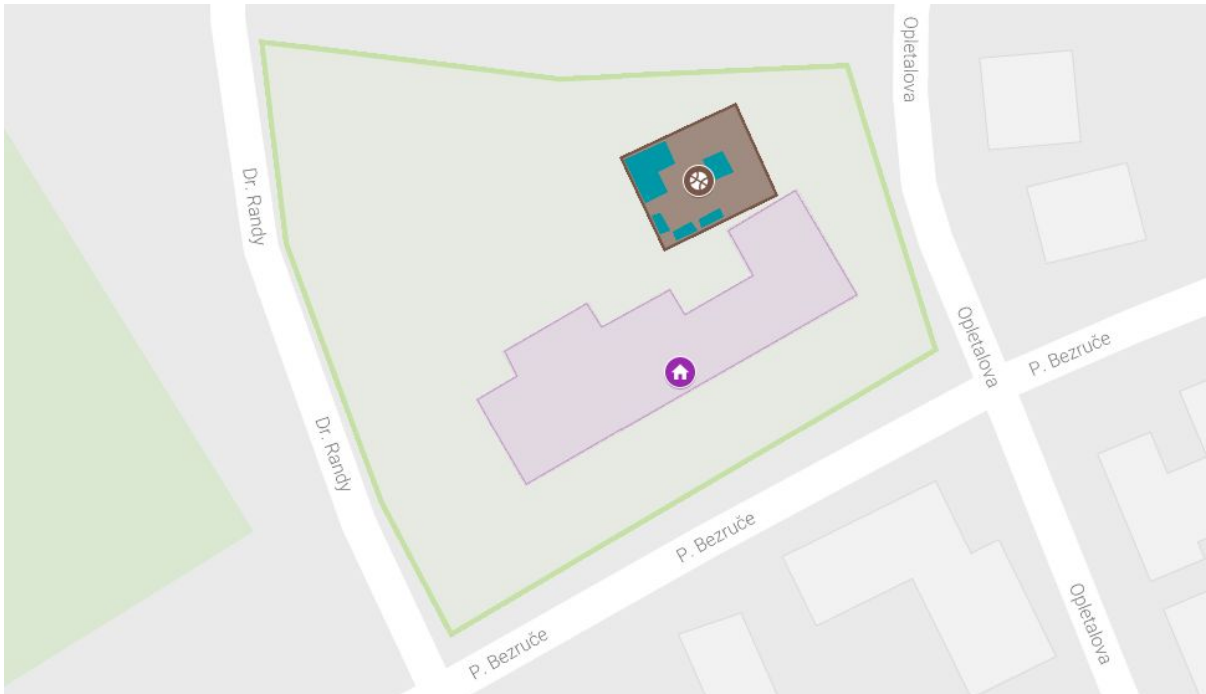
V nejbližším okolí pozemku se žádné dětské hřiště nevyskytuje, takže jeho vybudování by vzhledem k blízkosti sídliště dostatečně pokrylo poptávku po jeho zřízení. Zároveň by se nacházelo v blízkosti gymnázia, čímž by se mohlo docílit nejen setkávání „starých“ s dětmi, ale zároveň by mohlo poskytnout relaxační prostor pro studenty přilehlého gymnázia a iniciovat i jejich interakci s dětmi a seniory.



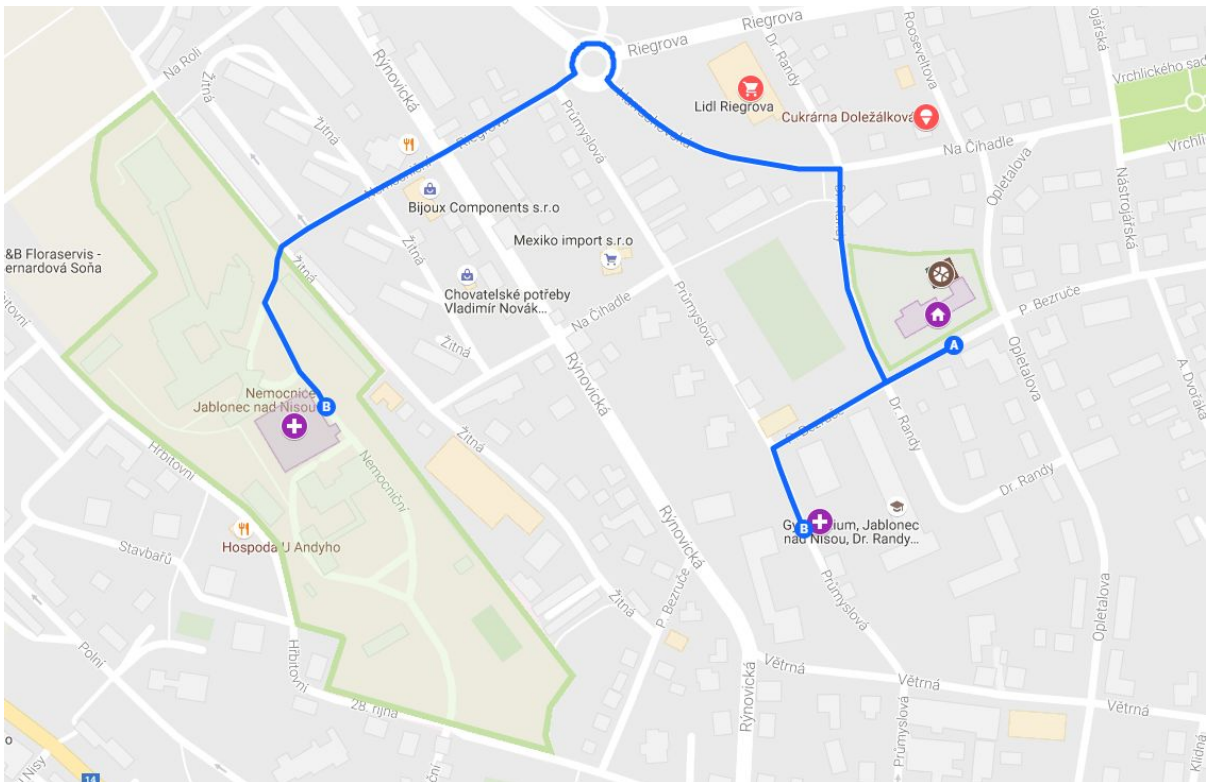
Umístění dětského hřiště na pozemku za budovou - vizualizace



Umístění dětského hřiště na pozemku za budovou - ptačí perspektiva



Návrh rozložení dětského hřiště - mapa



Plán okolí budovy a významných institucí (<https://goo.gl/vIIPFq>)

Časový harmonogram projektu

1. Výpis výběrového řízení - 9 měsíců
2. Výběr a schválení vhodného kandidáta - 3 měsíce
3. Rekonstrukce objektu - 3 roky
4. Náběr a zaškolení kvalifikovaných zaměstnanců - 4 měsíce
5. Uvedení objektu do chodu a zařízení - 6 měsíců

Celková doba trvání - 58 měsíců (4,8 roku)

Vezmeme-li v úvahu, že byty v objektu by byly nabízeny už v době rekonstrukce a rezidenti by tedy byli vybráni okamžitě po otevření a pracovníci pravděpodobně proškolení již před oficiálním otevřením bytového komplexu, celková doba trvání se může zkrátit o několik měsíců, které ovšem mohou na druhou stranu zase přibýt případnými komplikacemi při přestavbě.

Zdroje financování

Projekt bude financován z Integrovaného regionálního operačního programu pod tématickým cílem 9: Fungující sociální systém a boj proti chudobě a současně pod prioritní osou 2: Zkvalitnění veřejných služeb a podmínek života pro obyvatele regionů a specifickým cílem 2.3: Rozvoj infrastruktury pro poskytování zdravotních služeb a péče o zdraví.

Finance budou z 85% zajištěny z fondu EU pro zvýšení kvality a dostupnosti služeb vedoucích k sociální inkluzi. Zbýlých 15% uhradí město Jablonec nad Nisou jakožto příjemce podpory.

Rozpočet

Projekt bude z 85% financován z fondu Integrovaného regionálního operačního programu a ze zbylých 15% Jabloncem nad Nisou. Odhadovaná cena rekonstrukce objektu byla stanovena společností Ateliér 4 na cca 90 mil. Kč.

Další položkou rozpočtu jsou poté také platy zaměstnanců, které budou placeny částečně z rozpočtu města, částečně pak také z nájemného.

Rozpočet rekonstrukce objektu a pozemku:

Položka	celková cena bez DPH	celková cena s DPH	měna
Všeobecné práce	5 590 000	6 763 900	CZK
Příprava území	2 796 520	3 383 789	CZK
Přestavba stávajícího objektu (viz tabulka Přestavba stávajícího objektu)	57 520 763	69 600 123	CZK
Přístřešek pro kontejnery	279 254	337 897	CZK
Komunikace, venkovní úpravy	5 144 366	6 224 683	CZK
Venkovní vodovod	112 484	136 106	CZK
Venkovní kanalizace	806 811	976 241	CZK
Zásobování teplem	156 788	189 714	CZK
Veřejné osvětlení	1 026 062	1 241 535	CZK
Sadové úpravy	654 225	791 612	CZK
Celkem	74 087 273	89 645 600	CZK

Přestavba stávajícího objektu:

Položka	celková cena bez DPH	celková cena s DPH	měna
Vybavení všeobecně	2 188 678	2648300	CZK
Bourání, zemní práce a základy	6 389 843	7731710	CZK
Konstrukce	7 480 036	9050844	CZK
Kompletace	11 668 245	14118576	CZK
Úpravy povrchu	11 191 761	13542031	CZK
Transportní zařízení	1 480 000	1790800	CZK
Vestavěné zařizovací předměty	22 200	26862	CZK
Zdravotní technika	3 000 000	3630000	CZK
Ústřední vytápění	3 700 000	4477000	CZK
Vzduchotechnika	1 000 000	1210000	CZK
Elektroinstalace	9 400 000	11374000	CZK
Celkem	57 520 763	69 600 123	CZK

Rozpočet na vybudování hřiště:

Položka	Počet kusů	cena za kus	celková cena bez DPH	celková cena s DPH	měna
Houpačka z odolné dřeviny	1	30 000	24 793	30 000	CZK
Pískoviště z odolné dřeviny	1	30 000	24 793	30 000	CZK
Dětská herní sestava	1	70 000	57 851	70 000	CZK
Lavice z odolné dřeviny	6	5 556	33 058	40 000	CZK
Celkem			140 495	170 000	CZK

Financování projektu:

Zdroje	Podíl (%)	částka bez DPH	částka s DPH	měna
celkem	100%	74 227 768	89 815 599	CZK
fondy EU	85%	63 093 603	76 343 260	CZK
město	15%	11 134 165	13 472 399	CZK

Zaměstnanci, platy, úvazky:

zaměstnanec	hodinová mzda (Kč)	mzda (Kč)	pracovních hodin	úvazek / pracovní smlouva	počet
zdravotní sestra	115	20 700*	180	plný	12
fyzioterapeut	120	9 600*	80	poloviční	5
masér	90	2 880*	32	poloviční	2
dispečer	80	19 200*	240	plný	3
výdej jídla	75	3 000*	40	poloviční	1
prádelna	75	3 600*	48	poloviční	1
kadeřník	75	1 500	20	DPČ	1

* hrubá mzda

SWOT analýza

- silné stránky
 - velké množství zájemců o seniorské bydlení kvůli jeho nedostatku
 - dětské hřiště na pozemku - setkání generací, mnoho „babiček“ má rádo přítomnost malých dětí, se kterými si mohou povídat atd.
 - pozemek je dostatečně velký na to, aby v případě vysokého zájmu seniorů a trvajícím nedostatku bytů pro seniory bylo možné komplex rozšířit o další bytové jednotky
 - dostatečná dopravní obslužnost
 - umístění v klidné části města s nízkou mírou hluku a hustotou dopravy
 - v případě nutnosti rychle dostupná zdravotnická péče - objekt se nachází méně než 5 minut jízdy od Jablonecké nemocnice a ve vzdálenosti 200 metrů (tedy 2 minuty běžné chůze) sídlí ordinace praktického lékaře
- slabé stránky
 - podmínkou pro zásobování vodou je dle provozovatele vodovodní sítě zokruhování vodovodní sítě, které spočívá v propojení rozvodů z ulice Dr. Randy z prostoru za křižovatkou s ulicí Na Čihadlech novým vedením trasy ulicí Dr. Randy jižním směrem a následně vedení ulicí Petra Bezruče východním směrem s propojením na stávající rozvod v Opletalově ulici; tuto investici bude realizovat město oddělenou dokumentací a odděleným územním a stavebním řízením
 - nespokojenost některých nájemníků bytů s přítomností malých dětí na plánovaném hřišti
 - absence zastávky MHD v blízkém okolí budovy
- příležitosti
 - 25 nových pracovních míst - sestry, rehabilitační pracovníci, maséři atd.
 - příležitost záchrany chátrající budovy
- rizika
 - nedostatek kvalifikovaných pracovníků
 - možnost objevení neočekávaných překážek při stavebních úpravách budovy, které by mohly znamenat zvýšení ceny rekonstrukce, nebo její zdržení

Popis udržitelnosti

Asistenční bydlení pro seniory se v tomto objektu bude nacházet po dobu 25 let od uvedení do provozu s možností dalšího prodloužení trvání v případě velkého zájmu. Zdravotnický personál bude placen městem Jablonec nad Nisou a provozní náklady na údržbu budovy bude z části financovat Statutární město Jablonec nad Nisou a z části bude tato položka financována z nájemného.

Cena nájemného se bude odvíjet dle velikosti bytu, požadovaných služeb a spotřeby energií jednotlivce. Z důvodu nutnosti platit z nájmu částečně také pečovatelky a další zaměstnance objektu a správu budovy bude výše nájemného o něco vyšší než u standardních bytů stejné velikosti. Věříme, že lidé, kteří by chtěli své postarší příbuzné s omezenou pohyblivostí, či jinými zdravotními obtížemi, ubytovat v takovémto zařízení, budou ochotni investovat do jejich pohodlí, bezpečí a profesionální péče o ně o trochu více financí. Zároveň by se tímto opatřením mohl snížit počet zájemců o péči, a tedy usnadnit výběr klientů.

Čestné prohlášení

My, níže podepsaní studenti středních škol

Gymnázia Dr. Antona Randy

Dr. Randy 13, Jablonec nad Nisou, 466 01

a

Gymnázia U Balvanu

U Balvanu 16, Jablonec nad Nisou, 466 34

tímto čestně prohlašujeme, že jsme autory návrhu projektu

**Byty pro seniory s handicapem s asistenční službou
v budově staré dětské nemocnice v Jablonci nad Nisou**

Projekt jsme vypracovali samostatně za pomoci pedagoga pro účely soutěže Navrhni projekt.
Veškeré další zdroje uvádíme v projektovém návrhu.


V Jablonci nad Nisou, dne 18.1.2014

JMÉNA A PODPISY ČLENŮ TÝMU

Jméno a příjmení: **Anežka Chlumová**

Podpis: 

Jméno a příjmení: **Marta Titěrová**

Podpis: 

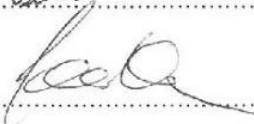
Jméno a příjmení: **Šárka Knížková**

Podpis: 

Jméno a příjmení: **Filip Behúl**

Podpis: 

Jméno a příjmení pedagoga: **Mgr. Petr Koutek**

Podpis: 



EVROPSKÁ UNIE
Fond soudržnosti
Operační program Technická pomoc



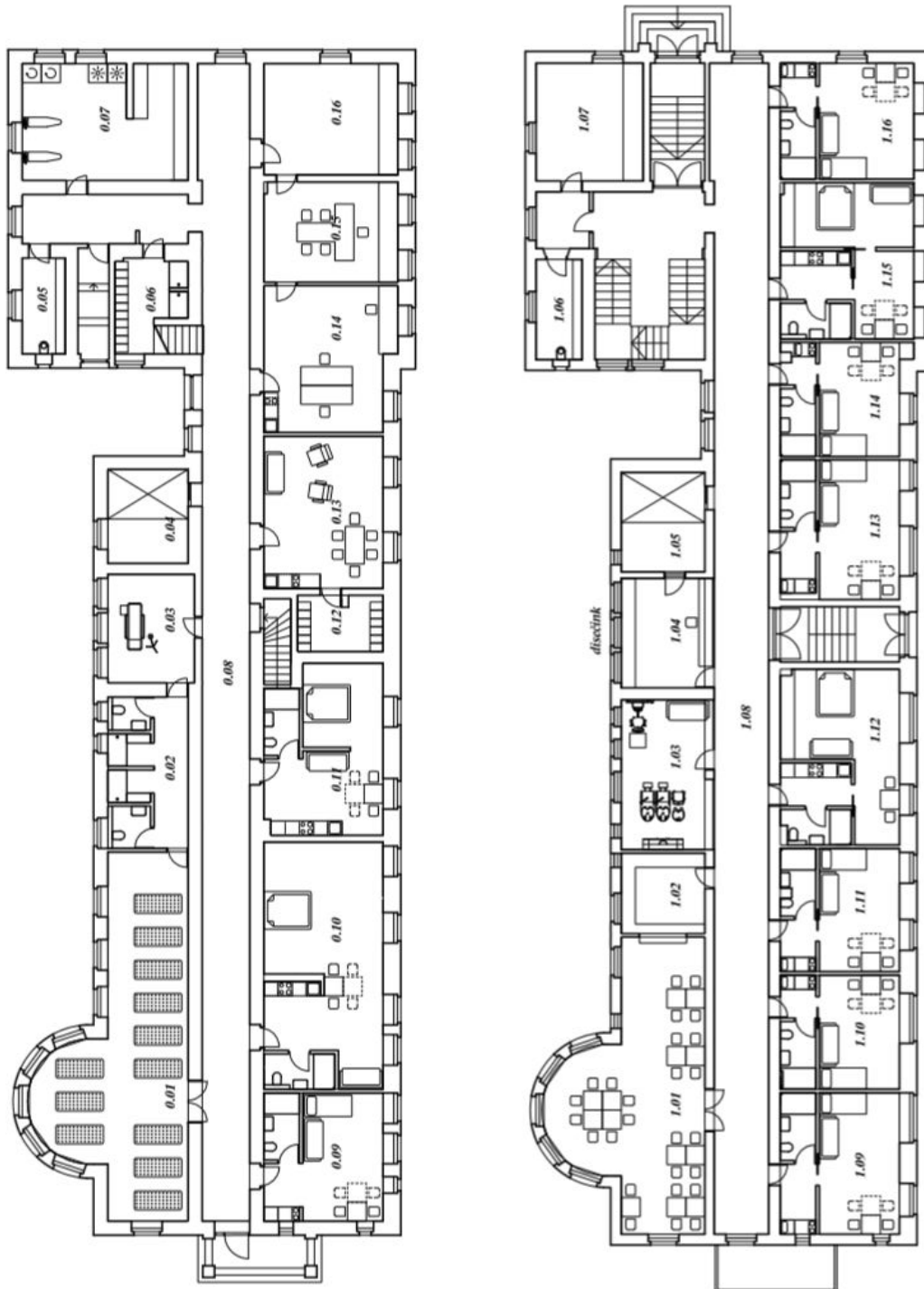
MINISTERSTVO
PRO MÍSTNÍ
ROZVOJ ČR

Zdroje

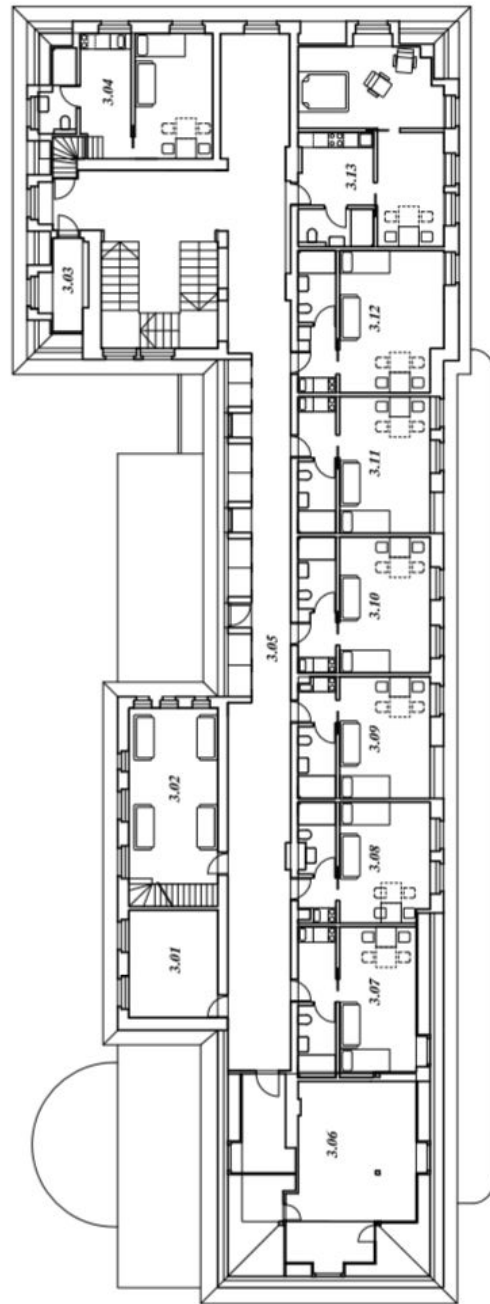
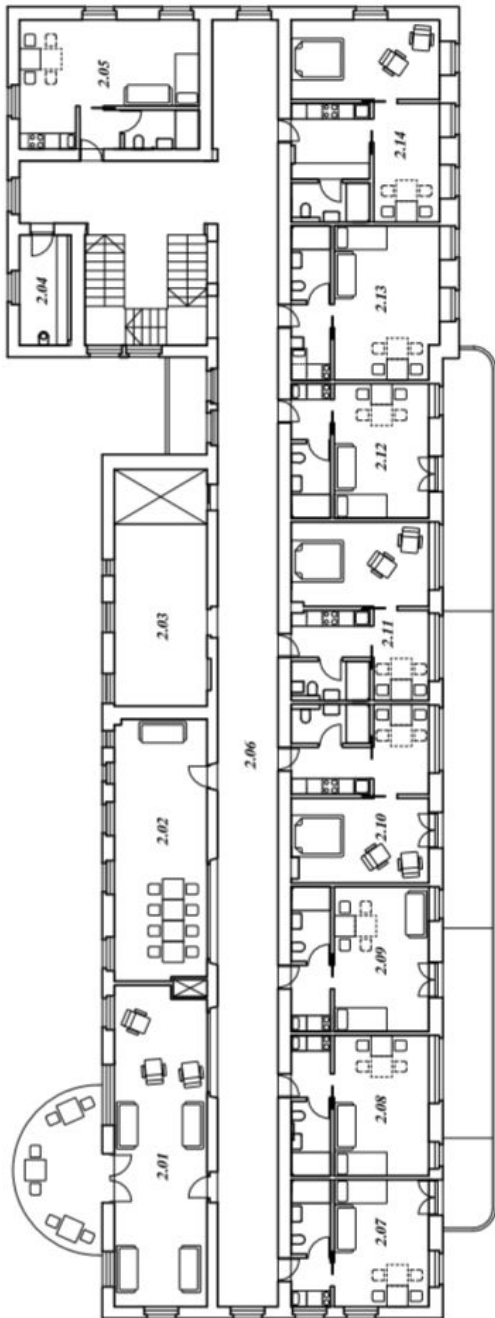
- [1] archiv Magistrátu města Jablonec nad Nisou
- [2] Hlavní vchod do budovy staré dětské nemocnice. In: *Naše Jablonecko* [online]. Jablonec nad Nisou, 2011 [cit. 2016-11-14]. Dostupné z: <http://www.nasejablonecko.cz/jablonecko-aktualne/z-byvale-detske-nemocnice-bude-domov-pro-seniory/?aktualitaId=11133>
- [3] Pohled na budovu z ulice DR. Randy. In: *Hospic sv. Zdislavy* [online]. Zdislavy, 2010 [cit. 2016-11-14]. Dostupné z: <http://www.hospiczdislavy.cz/kamenny-hospic/>
- [4] Pohled na budovu z ulice Opletalova. In: *Idnes.cz* [online]. MAFRA, 2016 [cit. 2016-11-14]. Dostupné z: http://librec.idnes.cz/z-byvale-detske-nemocnice-v-centru-jablonce-budou-byty-pro-seniory-1de-/librec-zpravy.aspx?c=A110607_1598600_librec-zpravy_kol
- [5] archiv Magistrátu města Jablonec nad Niso
- [6] Senia - denní centrum pro seniory. *Živé firmy* [online]. 2016 [cit. 2016-11-14]. Dostupné z: http://www.zivefirmy.cz/senia-denni-centrum-pro-seniory_f1168173
- [7] Domov důchodců JP. *Domov důchodců Jablonecké Paseky* [online]. 2016 [cit. 2016-11-14]. Dostupné z: <http://www.dd-jablonec.cz/>
- [8] Domov důchodců Velké Hamry. *Domov důchodců Velké Hamry* [online]. 2016 [cit. 2016-11-14]. Dostupné z: <http://www.dd-velkehamry.cz/>
- [9] Domov pro seniory U přehrady. *U přehrady* [online]. 2016 [cit. 2016-11-14]. Dostupné z: <http://dsjablonec.cz/>
- [10] Dům s pečovatelskou službou Tanvald. *Katalog sociálních služeb* [online]. Tanvald, 2010 [cit. 2016-11-14]. Dostupné z: http://www.katalogsocialnichsluzeb.cz/archiv/dps_tanvald/dps_tanvald.html
- [11] Pečovatelská služba Železný Brod. *Město Železný Brod* [online]. Železný Brod, 2012 [cit. 2016-11-14]. Dostupné z: <http://www.zeleznybrod.cz/cz/obcan/organizace-mesta/pecovatelska-sluzba/>

Přílohy

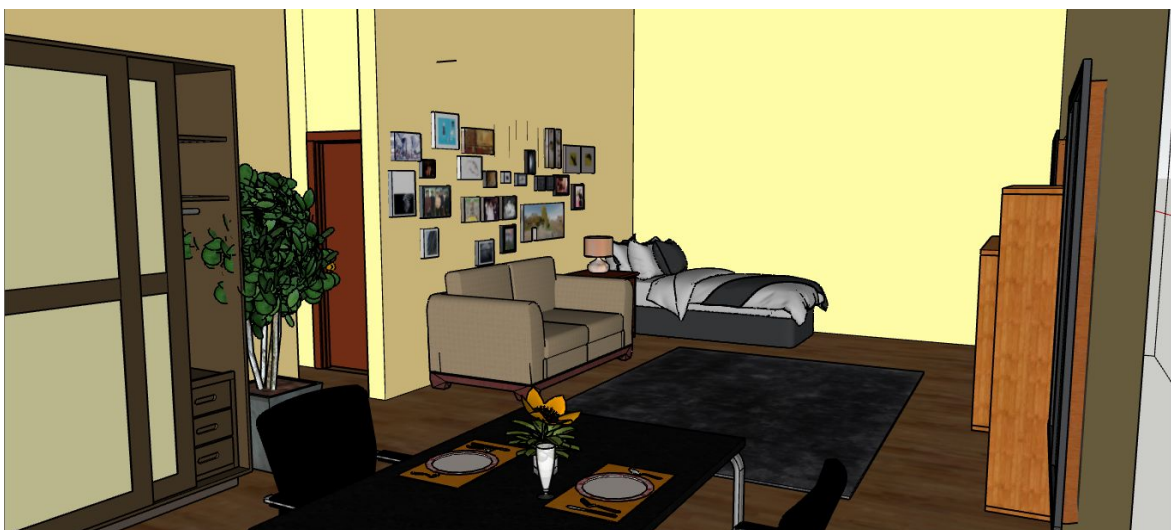
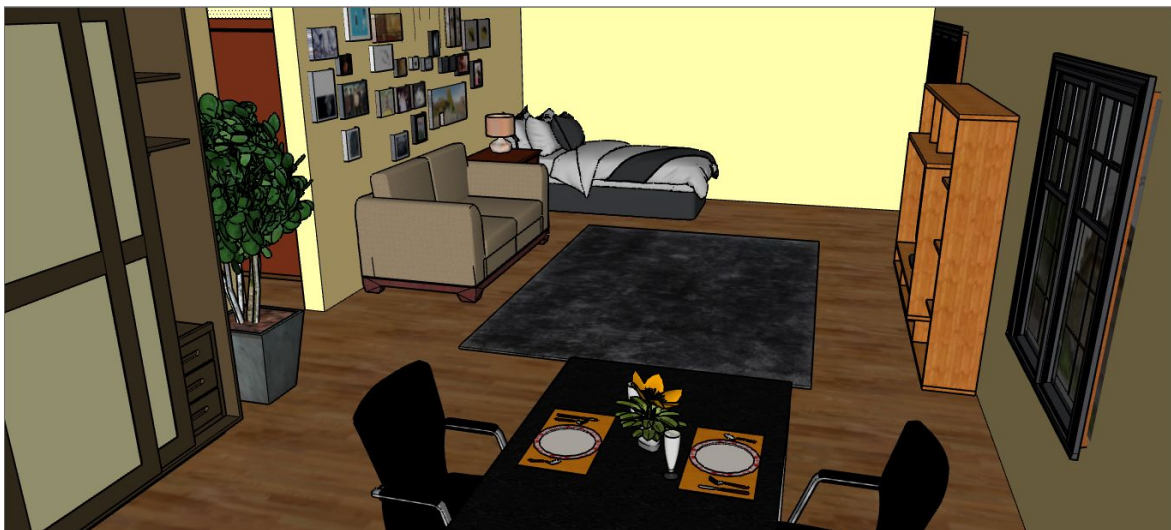
1. Plánovaná struktura budovy - přízemí a první patro



2. Plánovaná struktura budovy - druhé a třetí patro



3. Vizualizace garsoniéry - obývací pokoj / ložnice / jídelna



4. Vizualizace garsoniéry - koupelna / kuchyně

