

# SHRNUTÍ PROGRAMU SPOLUPRÁCE

Program přeshraniční spolupráce  
Česká republika – Svobodný stát Bavorsko  
Cíl EÚS 2014–2020

[www.by-cz.eu](http://www.by-cz.eu)



Cíl EÚS  
Česká republika –  
Svobodný stát Bavorsko  
2014–2020



**Evropská unie**  
Evropský fond  
pro regionální rozvoj

## CÍL EÚS 2014–2020

---

Evropská územní spolupráce (EÚS) je cílem v rámci podpory financované z evropských strukturálních a investičních fondů.

Rozděluje se na tři pilíře:

přeshraniční spolupráce

nadnárodní spolupráce

meziregionální spolupráce

Programy spolupráce jsou financovány z Evropského fondu pro regionální rozvoj (ERDF). Pro všechny evropské programy EÚS poskytuje Evropská unie v programovém období 2014–2020 prostředky v celkové výši 8,9 mld. eur. Z toho 6,6 mld. eur připadá na přeshraniční spolupráci.

Na realizaci přeshraničních projektů mezi Svobodným státem Bavorsko a Českou republikou bude v programovém období 2014–2020 k dispozici 103,4 mil. eur z ERDF.

## DOTAČNÍ ÚZEMÍ

---

### Svobodný stát Bavorsko

#### Zemské okresy

Amberg-Sulzbach | Bayreuth | Cham |  
Deggendorf | Freyung-Grafenau | Hof | Kronach |  
Kulmbach | Neustadt an der Waldnaab |  
Passau | Regen | Regensburg | Schwandorf |  
Straubing-Bogen | Tirschenreuth | Wunsiedel  
im Fichtelgebirge

#### Statutární města

Amberg | Bayreuth | Hof | Passau |  
Regensburg | Straubing | Weiden in der  
Oberpfalz

### Česká republika

#### Kraje

Plzeňský kraj | Karlovarský kraj | Jihočeský kraj



Thüringen

Sachsen

Oberfranken

Karlovarský kraj

BAYREUTH

Oberpfalz

DEUTSCHLAND  
BAYERN

Plzeňský kraj

ČESKÁ  
REPUBLIKA

Jihočeský kraj

REGENSBURG

Niederbayern

ČESKÉ BUDĚJOVICE

NIEDER-  
ÖSTERREICH

Oberbayern

MÜNCHEN

OBER-  
ÖSTERREICH



Dotační oblast dle čl. 3 odst. 1 nař. (EU)  
č. 1299/2013

kartografie: Bayerisches Staatsministerium für Umwelt und  
Verbraucherschutz | stav: únor 2014

## ZÁSADY PRO POSKYTOVÁNÍ DOTACÍ

---

Způsobilé projekty mohou být podpořeny dotací z prostředků ERDF až do výše **85% celkových způsobilých výdajů.**

V případě projektů zakládajících veřejnou podporu bude dotační sazba snížena odpovídajícím způsobem podle zákonných předpisů.

### Pravidla pro poskytování dotací

- Na projektu se musí podílet minimálně jeden bavorský a jeden český partner.
- Partneři si mezi sebou zvolí vedoucího partnera, který nese celkovou odpovědnost za realizaci projektu.
- Každý projekt musí být tematicky přiřazen ke specifickému cíli příslušné prioritní osy.
- Projekt musí mít pozitivní dopad na česko-bavorské příhraničí.

### Princip vedoucího partnera

Princip vedoucího partnera je závazný pro všechny projekty a má zajistit bližší, intenzivnější a udržitelnou spolupráci mezi partnery.

Partneři si mezi sebou zvolí vedoucího partnera. Vedoucí partner podává společnou dvoj-  
jazyčnou (česko-německou) žádost o dotaci projektu z prostředků Cíle EÚS a nese celkovou odpovědnost za realizaci projektu.

### Projektové aktivity mimo dotační území programu

Projekt (nebo jeho část), který je realizován mimo dotační území (ale na území Evropské unie), může být v souladu s čl. 20 nař. (EU) č. 1299/2013 podpořen za předpokladu souhlasu společného česko-bavorského Monitorovacího výboru.

Pro schválení realizace mimo dotační území musí být splněny následující podmínky:

- projekt je ve prospěch dotačního území,
- celková částka přidělená v rámci programu spolupráce na projekty mimo dotační území nepřekročí 20% podpory z ERDF na úrovni programu.

### Horizontální zásady

Při hodnocení žádosti je mimo jiné zohledněn přínos projektu k horizontálním zásadám »udržitelný rozvoj«, »rovné příležitosti a zamezení diskriminace« a »rovnost mezi muži a ženami«.

## KRITÉRIA SPOLUPRÁCE

Projekt musí splnit minimálně tři ze čtyř kritérií spolupráce, přičemž společná příprava a společná realizace musí být splněny vždy.

V případě, že se projektu jako jediný příjemce účastní ESÚS nebo jiný právní subjekt zřízený podle právních předpisů Svobodného státu

Bavorsko nebo České republiky, který je tvořen orgány veřejné správy nebo subjekty ze Svobodného státu Bavorsko a České republiky, má se za to, že jsou všechna čtyři kritéria spolupráce splněna.

### Společná příprava

(nutno splnit vždy)

- Projekt musí být připraven společně minimálně jedním bavorským a minimálně jedním českým partnerem (u společné přípravy lze využít externích služeb).

Společná příprava se vyznačuje:

- společnými jednáními k iniciaci, plánování a přípravě projektu,
- společným vypracováním žádosti Programu Cíl EÚS Česká republika – Svobodný stát Bavorsko 2014–2020,
- rozdělením úkolů jednotlivých účastníků projektu.

### Společná realizace

(nutno splnit vždy)

- Projekt musí být realizován minimálně jedním bavorským a minimálně jedním českým partnerem převážně společně.

- Všichni partneři projektu se musí aktivně podílet na realizaci projektových aktivit.

Hodnocení společné realizace je prováděno nezávisle na finančním objemu projektových aktivit.

### Společný personál

- Personál minimálně jednoho českého partnera se aktivně podílí alespoň na jedné významné aktivitě v bavorské části projektu.

nebo

- Personál minimálně jednoho bavorského partnera se aktivně podílí alespoň na jedné významné aktivitě v české části projektu.

Najmutím externích služeb (např. zadání zakázky) nemůže být kritérium »společný personál« splněno.

### Společné financování

- Společné financování existuje tehdy, když rozpočet projektu obsahuje jak na bavorské, tak i na české straně minimálně 10% celkových způsobilých nákladů projektu nebo minimálně 100 000 eur.

## METODIKA A PŘEHLED

---

### Prioritní osy a specifické cíle

Čtyři prioritní osy programu spolupráce se skládají celkem ze sedmi specifických cílů.

### Výsledky a indikátory výsledku

Každý specifický cíl vymezuje výsledky, které mají být dosaženy. Příslušný indikátor výsledku podává informace o pokroku při dosahování změny, kterou by měl program spolupráce regionu přinést.

### Aktivity a indikátory výstupu


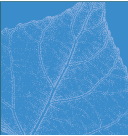

Indikátory výstupu sledují, čeho bylo prostřednictvím aktivit jednotlivých projektů dosaženo.

Prioritní osa

Specifické cíle

Výsledky a  
indikátory výsledku

Aktivity a  
indikátory výstupu

Prioritní osy	Specifické cíle	Prostředky ERDF	
<b>1</b> 	<b>Výzkum, technologický rozvoj a inovace</b>	<p>Posílení přeshraničních aktivit v oblasti výzkumu a inovací</p> <hr/> <p>Zlepšení zapojení malých a středních podniků do výzkumu a inovací</p>	<b>17,9 mil. euro</b>
<b>2</b> 	<b>Ochrana životního prostředí a účinné využívání zdrojů</b>	<p>Zvýšení atraktivity dotačního území prostřednictvím zachování a zhodnocení společného kulturního a přírodního dědictví v udržitelné formě</p> <hr/> <p>Zvyšování a obnova biodiverzity a ekosystémových služeb</p>	<b>39,7 mil. euro</b>
<b>3</b> 	<b>Investice do dovedností a vzdělávání</b>	<p>Odbourávání jazykových a systémových překážek ve vzdělávání</p> <hr/> <p>Přizpůsobení vzdělávání změněným podmínkám na společném trhu práce</p>	<b>11,8 mil. euro</b>
<b>4</b> 	<b>Udržitelné sítě a institucionální spolupráce</b>	<p>Dosažení vyšší míry přeshraniční integrace, harmonizace a soudržnosti v česko-bavorském příhraničí</p>	<b>27,8 mil. euro</b>

PRIORITNÍ OSA

# 1

VÝZKUM,  
TECHNOLOGICKÝ  
ROZVOJ A INOVACE

V souladu s obsahově-strategickým zaměřením národních a regionálních inovačních strategií má Prioritní osa 1 přispět k rozvoji plánovaných kapacit výzkumu a jejich většímu přeshraničnímu využití za účelem efektivního využití stávajícího potenciálu výzkumu a inovací a vytváření přeshraničních synergií.

Podle strategie Evropa 2020 je v celoevropském měřítku cílem dosáhnout podílu výzkumu a inovací na HDP ve výši 3 %. Pro malé a střední podniky (MSP) je přístup k výzkumu a inovacím obtížnější. Příčinou je především nedostatečná integrace MSP do oblasti výzkumu v dotačním území.

MSP oproti řadě velkých firem zpravidla nedisponují vlastními odděleními výzkumu a inovací, ve výzkumu nebo v rámci klastrů kooperují jen zřídka. Protože však většinu firem v dotačním území tvoří malé a střední podniky, má jejich integrace do výzkumu a inovací mimořádný význam, a to i z hlediska cílů, které si pro oblast inovací vytyčila Evropská unie ve své strategii Evropa 2020.







SPECIFICKÝ  
» CÍL

---

POSÍLENÍ  
PŘESHraničNÍCH  
AKTIVIT  
V OBLASTI VÝzkUMU  
A INOVACÍ

## VÝSLEDKY, KTERÉ MAJÍ BÝT DOSAŽENY

Dlouhodobě chce program – ve smyslu strategie Evropa 2020 – přispět k vytvoření přeshraničního konkurenceschopného výzkumu a inovací v česko-bavorském příhraničí. Předpokládané účinky takto posílené oblasti výzkumu a inovací jsou různorodé, mohou však především pomoci vyrovnat se s problematikou demografických změn. Získání (nových) specializovaných oblastí činnosti pro odborné pracovní síly a vytvoření dalších pracovních míst tak mohou z velké míry přispět ke zvýšení atraktivity společného trhu práce a působit tak proti dlouhodobému trendu migrace především mladých lidí s kvalitním vzděláním z periferních oblastí.

Spolupráce a propojování výzkumných institucí má přispět především k rozvoji základního výzkumu.

---

### Indikátor výsledku

- Podíl organizačních jednotek zapojených do společných činností v oblasti výzkumu a inovací

## MOŽNÉ AKTIVITY

- Posílení společných kapacit výzkumu ve znalostních a výzkumných institucích
- Společné využití výzkumných a inovačních kapacit
- Podpora přeshraničních výzkumných záměrů (včetně potřebného vybavení)
- Pořizování infrastruktury ve formě nástrojů a přístrojů (jako předpoklad pro realizaci budoucích kooperací)
- Výměna zkušeností mezi aktéry z oblasti výzkumu a inovací

### Indikátory výstupu

- Počet výzkumných institucí a zprostředkujících institucí z oblasti výzkumu a inovací, které se účastní přeshraničních projektů
- Počet výzkumných pracovníků, kteří pracují v modernizovaných výzkumných infrastrukturách

<b>Cílové skupiny</b>	univerzitní a mimouniverzitní instituce výzkumu a inovací
<b>Příjemci Bavorsko</b>	soukromé a veřejné právnické osoby, především veřejné a soukromé <sup>1</sup> výzkumné instituce   ESÚS <small>1  V Bavorsku jsou způsobilými žadateli i výzkumné instituce mající sice právní postavení soukromých institucí, které však způsobem práce odpovídají veřejným výzkumným zařízením («öffentlichkeitsgleiche Forschungseinrichtungen»).</small>
<b>Příjemci Česká republika</b>	veřejné a soukromé instituce v oblasti výzkumu a inovací   univerzity a vysoké školy   vzdělávací instituce   subjekty veřejné správy (stát, kraj, obec a organizace zřízované/zakládáné státem, kraji, obcemi)   neziskové organizace   komory a sdružení   ESÚS



SPECIFICKÝ  
» CÍL

---

ZLEPŠENÍ  
ZAPOJENÍ MALÝCH  
A STŘEDNÍCH  
PODNIKŮ DO  
VÝZKUMU A INOVACÍ

## VÝSLEDKY, KTERÉ MAJÍ BÝT DOSAŽENY

Pro zvýšení výměny znalostí byly mimo jiné navrženy bilaterální, případně multilaterální přeshraniční kooperace mezi malými a středními podniky a institucemi z oblasti výzkumu a inovací nebo i malými a středními podniky navzájem. Komunikace mezi malými a středními podniky a aktéry z oblasti výzkumu a inovací má být zlepšena především přeshraničními aktivitami v oblasti vytváření sítí.

Navrhované aktivity mají být zaměřeny na podporu aplikovaného výzkumu, tedy přenos výzkumu, inovací a technologií do hospodářské sféry, zastoupené regionálními malými a středními podniky.

---

### Indikátor výsledku

- Situace MSP v oblasti výzkumu a inovací z pohledu výměny znalostí

## MOŽNÉ AKTIVITY

- Podpora přeshraničních kooperací a společných projektů ve výzkumu a inovacích (vč. transferu know-how atd.)
  - kooperace mezi MSP navzájem
  - kooperace mezi MSP a institucemi z oblasti výzkumu a inovací
  - kooperace mezi institucemi výzkumu a inovací navzájem včetně rozvoje specifických služeb v oblasti výzkumu a inovací (za předpokladu pozitivního vlivu na MSP)
- Rozvoj a zakládání regionálních technologických/kompetenčních center a vědeckých parků
- Posilování aktivit malých a středních podniků v klastrech a sítích

### Indikátory výstupu

- Počet podniků, které se účastní přeshraničních výzkumných projektů
- Počet realizovaných aktivit pro posílení inovační výkonnosti MSP

<b>Cílové skupiny</b>	malé a střední podniky   veřejné a soukromé instituce z oblasti výzkumu a inovací   vysoké školy a vysokoškolské ústavy, transferová zařízení   (vědecké) instituce, poskytující služby v oblasti výzkumu a inovací   vědecké instituce, které jsou aktivní v oblasti přístupu podniků k výzkumu a inovacím
<b>Příjemci Bavorsko</b>	veřejné a soukromé právnické osoby, především soukromé a veřejné výzkumné instituce a kompetenční centra   veřejné a soukromé podniky (MSP)   ESÚS
<b>Příjemci Česká republika</b>	veřejné a soukromé instituce v oblasti výzkumu a inovací   univerzity a vysoké školy   vzdělávací instituce   subjekty veřejné správy (stát, kraj, obec a organizace zřízené/zakladané státem, kraji, obcemi)   neziskové organizace   komory a sdružení   malé a střední podniky   ESÚS

PRIORITNÍ OSA

# 2

OCHRANA ŽIVOTNÍHO  
PROSTŘEDÍ A ÚČINNÉ  
VYUŽÍVÁNÍ ZDROJŮ

Prioritní osa 2 se zaměřuje na udržitelný rozvoj dotačního území a na ekologicky a sociálně zodpovědný přístup k přírodním a kulturním zdrojům. Společný kulturní a přírodní prostor tak má být zachován a zhodnocen. Má být umožněno jeho využívání člověkem a zvýšena jeho životní hodnota, a to přeshraničně pomocí koordinovaných aktivit.

Dále má docházet ke zvýšení a obnově biodiverzity a ekosystémových služeb. V dotačním území jsou vymezeny různé chráněné oblasti. Zásadní mezinárodní význam pro druhovou ochranu a ochranu biotopů podél bývalé

»železné opony« má kromě sítě skládající se z chráněných biotopů nebo velkoplošných, přírodě blízkých prostorů národních parků, projekt ochrany přírody »Zelený pás Evropy«.





SPECIFICKÝ  
» CÍL

ZVÝŠENÍ ATRAKTIVITY  
DOTAČNÍHO ÚZEMÍ  
PROSTŘEDNICTVÍM  
ZACHOVÁNÍ  
A ZHODNOCENÍ  
SPOLEČNÉHO  
KULTURNÍHO  
A PŘÍRODNÍHO  
DĚDICTVÍ  
V UDRŽITELNÉ FORMĚ

## VÝSLEDKY, KTERÉ MAJÍ BÝT DOSAŽENY

Jelikož cestovní ruch zaujímá mimořádně důležitou a zodpovědnou roli při (ekonomickém) zhodnocení přírodního a kulturního dědictví, měly by být v rámci programu realizovány aktivity podporující šetrný a udržitelný přeshraniční cestovní ruch.

Kromě toho mají být realizovány projekty, které přispívají k posilování regionální identity tím, že bude připomínána společná historie dotačního území rozděleného kdysi železnou oponou. Společná historie a především nepřírozené oddělení dříve úzce propojených regionů nabízí právě pro program přeshraniční spolupráce jedinečnou příležitost vytvořit pro obyvatelstvo tohoto území a jeho návštěvníky přidanou hodnotu tím, že se připomene společná historie a vyšlou se nové impulsy pro společnou budoucnost česko-bavorského příhraničí.

---

### Indikátor výsledku

- Atraktivita kulturního a přírodního dědictví



## MOŽNÉ AKTIVITY

- Ochrana a zachování společného kulturního a přírodního dědictví
  - obnova kulturního a přírodního dědictví (např. budovy, památníky) s bezprostředním přeshraničním významem
  - podpora nemotného kulturního dědictví
  - koncepty pro rozvoj využívání kulturního a přírodního dědictví
- Zvyšování povědomí o kulturním a přírodním dědictví, jeho propagace a zpřístupnění
  - přeshraniční opatření v oblasti marketingu (např. turistické zhodnocení kulturního a přírodního dědictví)
  - zpřístupnění území s ohledem na udržitelnost, ochranu životního prostředí a ochranu zdrojů, např. tematické (cyklo)trasy a naučné stezky

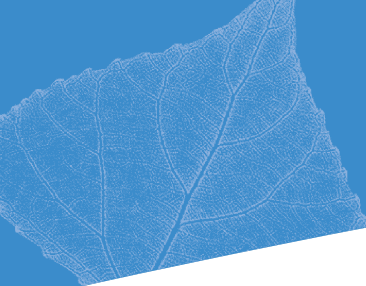
### Indikátory výstupu

- Počet podpořených objektů přírodního a kulturního dědictví
- Počet aktivit v oblasti zpřístupnění, vytváření povědomí a propagace v oblasti přírodního a kulturního dědictví

---

<b>Cílové skupiny</b>	návštěvníci a místní obyvatelé   územní korporace   sdružení, svazy a instituce, které jsou činné v oblasti přírodního a kulturního dědictví
<b>Příjemci Bavorsko</b>	veřejné a soukromé právnické osoby   územní korporace   veřejné a zčásti veřejné instituce   spolky, svazy, instituce, organizace, které jsou činné v oblasti přírodního a/nebo kulturního dědictví   svazy cestovního ruchu   ESÚS
<b>Příjemci Česká republika</b>	veřejné instituce v oblasti vědy a výzkumu   univerzity a vysoké školy   vzdělávací instituce   subjekty veřejné správy (stát, kraj, obec a organizace zřizované/zakládáné státem, kraji, obcemi)   neziskové organizace (vč. církví), které jsou činné v oblasti kulturního a přírodního dědictví   ESÚS

---



SPECIFICKÝ

# » CÍL

ZVYŠOVÁNÍ A OBNOVA  
BIODIVERZITY  
A EKOSYSTÉMOVÝCH  
SLUŽEB

## VÝSLEDKY, KTERÉ MAJÍ BÝT DOSAŽENY

Pro zvýšení, případně obnovu druhové rozmanitosti ochrana přírodních území nestačí. I dříve rozšířené druhy kulturní krajiny jsou v současné době na ústupu, mohou však být stabilizovány, případně jejich výskyt dále rozvíjen pomocí cílených programů na podporu druhové rozmanitosti. Opatření je třeba realizovat mimo jiné i v oblasti ochrany půd.

Rozmanité potřeby v dotačním území lze řešit přeshraničními kooperačními projekty z oblasti druhové ochrany a ochrany biotopů a opatřeními v oblasti zelené infrastruktury. Lze tak přispět ke zvýšení a obnově druhové pestrosti a ekosystémových služeb.

### Indikátor výsledku

- Kvalita životního prostředí ve vztahu k biodiverzitě a ekosystémovým službám

## MOŽNÉ AKTIVITY

- Strategické kooperace v oblasti ochrany přírody a krajiny
  - přeshraniční koncepce rozvoje, péče a managementu chráněných oblastí a citlivých prostorů
  - propojení stávajících chráněných oblastí
  - koncepce k zamezení půdní eroze v důsledku povodní
- Opatření v oblasti zelené infrastruktury (zlepšení ekosystémových služeb)
- Projekty v oblasti druhové ochrany a ochrany biotopů (revitalizace, obnova původních stanovišť)

### Indikátory výstupu

- Plocha stanovišť, která jsou podporována s cílem zlepšit jejich stav z hlediska ochrany
- Počet koncepčních opatření (studie v oblasti zvýšení a obnovy biodiverzity a ekosystémových služeb)

#### Cílové skupiny

veřejné a soukromé instituce | územní korporace | účelové svazy | zájmová sdružení | spolky a svazy z oblasti ochrany přírody a životního prostředí

#### Příjemci Bavorsko

veřejné a soukromé právnické osoby, především veřejné a soukromé instituce | sdružení a spolky z oblasti ochrany přírody a životního prostředí | územní korporace | ESÚS

#### Příjemci Česká republika

veřejné instituce v oblasti vědy a výzkumu | univerzity a vysoké školy | vzdělávací instituce | subjekty veřejné správy (stát, kraj, obec a organizace zřízené/zakládáné státem, kraji, obcemi) | neziskové organizace (vč. církví), které jsou činné v oblasti ochrany životního prostředí | ESÚS

## PRIORITNÍ OSA

# 3

### INVESTICE DO DOVEDNOSTÍ A VZDĚLÁVÁNÍ

V Prioritní ose 3 mají být odbourávány bariéry v přeshraničním vzdělávání a má být zvýšena dostupnost vzdělávacího systému v dotačním území. Hlavním cílem je odbourání jazykové bariéry v dotačním území.

Přitom lze stavět na existujících a etablovaných kooperacích mezi českými a bavorskými vysokými školami, na partnerstvích učilišť a dalších typů škol a na přeshraničních sítích v oblasti vzdělávání mládeže.

Odchod vzdělaných lidí z venkova (tzv. brain drain) a demografický vývoj vedou již dnes v dotačním území v jednotlivých odvětvích k nerovnostem na trhu práce mezi nabídkou pracovních míst a poptávkou. Tento nepoměr by se s ohledem na předpovídaný demografický vývoj měl dále zostřovat. Dalším cílem je proto přizpůsobení společného pracovního trhu změněným podmínkám např. vzájemné uznávání absolutorí, jazykové znalosti a přístup k regionálnímu trhu práce.





SPECIFICKÝ  
» CÍL

ODBOURÁVÁNÍ  
JAZYKOVÝCH  
A SYSTÉMOVÝCH  
PŘEKÁŽEK VE  
VZDĚLÁVÁNÍ

## VÝSLEDKY, KTERÉ MAJÍ BÝT DOSAŽENY

Z důvodu existence rozdílných vzdělávacích systémů je prostupnost příhraničního regionu z hlediska realizace společných vzdělávacích opatření a uznávání kvalifikací omezená. Jazyková bariéra tuto problematiku ještě posiluje.

Tyto překážky v oblasti přeshraničního vzdělávání by měly být odstraňovány pomocí kooperací v oblasti vzdělávání, společného jazykového vzdělávání a – pokud možno a v případě potřeby – prostřednictvím harmonizace nabídky vzdělání.

### Indikátor výsledku

- Kvalita společné nabídky v oblasti vzdělávání

## MOŽNÉ AKTIVITY

- Přeshraniční propojování nabídek vzdělávání a vzájemná koordinace vzdělávacích programů a kvalifikačních požadavků
  - vývoj společné vzdělávací strategie, jazykové vzdělávání atd.
  - přeshraniční výuka a společné odborné kurzy, resp. studijní programy na vysokých školách
  - odborné studie a analýzy v oblasti přeshraničního vzdělávání
  - výměna informací a zkušeností mezi aktéry českého a bavorského vzdělávacího systému

### Indikátory výstupu

- Počet účastníků společných programů vzdělávání a odborné přípravy pro přeshraniční podporu zaměstnanosti mládeže, vzdělávacích příležitostí, vysokoškolského vzdělání a odborné přípravy
- Počet přípravných a doprovodných aktivit v oblasti vzdělávání a kvalifikace

---

#### Cílové skupiny

obecně prospěšné vzdělávací instituce (všeobecné vzdělávání, profesní vzdělávání nebo vzdělávání v raném věku) a vzdělávací podniky | instituce na trhu práce

---

#### Příjemci Bavorsko

veřejné a soukromé právnické osoby z oblasti vzdělávání a trhu práce | komory a svazy | ESÚS

---

#### Příjemci Česká republika

vzdělávací instituce | univerzity a vysoké školy | veřejné instituce v oblasti vědy a výzkumu | subjekty veřejné správy (stát, kraj, obec a organizace zřizované/zakládané státem, kraji, obcemi) | neziskové organizace (vč. církví) zapojené do vzdělávání | komory a sdružení | ESÚS

---



SPECIFICKÝ  
» CÍL

PŘÍZPŮSOBENÍ  
VZDĚLÁVÁNÍ  
ZMĚNĚNÝM  
PODMÍNKÁM  
NA SPOLEČNÉM  
TRHU PRÁCE

## VÝSLEDKY, KTERÉ MAJÍ BÝT DOSAŽENY

Podpořeny mají být aktivity, které přispějí k lepšímu zaměření vzdělávání a kvalifikace v dotačním území s ohledem na změněné potřeby trhu práce. Očekávaným výsledkem je intenzifikace přeshraniční spolupráce mezi vzdělávacími institucemi (a také soukromým sektorem) a vyšší zapojení / integrace firem do systému vzdělávání. V této souvislosti mohou zde plánované aktivity vytvářet i jisté synergie, kdy dojde k cílené integraci regionálních MSP.

Zde lze navázat především na iniciativu EURES, která v dotačním území úspěšně realizuje aktivity v oblasti profesní kvalifikace, uznávání absolutorí a přeshraničního zprostředkování práce.

Dlouhodobě lze pomocí těchto aktivit přistupovat i k výzvě, které vyplývají z demografického vývoje, stejně tak jako přispět i k rovnému postavení pohlaví, kdy jsou například realizovány cílené aktivity pro zvýšení profesních šancí žen a jejich podílu na výkonu ekonomických činností.

### Indikátor výsledku

- Podíl nezaměstnaných ve věku 15 až 29 let na všech nezaměstnaných v dotačním území



## MOŽNÉ AKTIVITY

- Intenzifikace spolupráce mezi institucemi z oblasti vzdělávání, trhu práce a hospodářství
  - profesní vzdělávání (např. společné duální vzdělávací programy)
  - výměna zkušeností mezi aktéry z oblasti vzdělávání a pracovního trhu včetně podniků, které poskytují vzdělání
  - vzájemné uznávání formálních kvalifikací
  - studie a analýzy v oblasti vzdělávání a trhu práce

### Indikátory výstupu

- Počet účastníků společných programů vzdělávání a odborné přípravy pro přeshraniční podporu zaměstnanosti mládeže, vzdělávacích příležitostí, vysokoškolského vzdělání a odborné přípravy
- Počet přípravných a doprovodných aktivit v oblasti vzdělávání a kvalifikace

---

#### Cílové skupiny

obecně prospěšné vzdělávací instituce (všeobecné vzdělávání, profesní vzdělávání nebo vzdělávání v raném věku) a vzdělávací podniky | instituce na trhu práce

---

#### Příjemci Bavorsko

veřejné a soukromé právnické osoby z oblasti vzdělávání a trhu práce | komory a svazy | ESÚS

---

#### Příjemci Česká republika

vzdělávací instituce | univerzity a vysoké školy | veřejné instituce v oblasti vědy a výzkumu | subjekty veřejné správy (stát, kraj, obec a organizace zřizované/zakládáné státem, kraji, obcemi) | neziskové organizace (vč. církví) zapojené do vzdělávání | komory a sdružení | ESÚS

---

PRIORITNÍ OSA

# 4

UDRŽITELNÉ SÍTĚ  
A INSTITUCIONÁLNÍ  
SPOLUPRÁCE

V česko-bavorském příhraničí je třeba nadále posilovat vědomí společného funkčního prostoru. Překážkami pro přeshraniční spolupráci se ukázaly být především jazyková bariéra, ale i rozdíly v legislativním, správním, hospodářském a společenském systému a v oblasti sociálních věcí a zdravotnictví. Potřeba existuje především v oblasti definitivního překonání hranice v myšlení a posílení společné identity.

Prioritní osa 4 se zaměřuje na rozdíl od ostatních investičních priorit se striktně oddělenými tematickými oblastmi na posílení přeshraniční spolupráce jako takové, která má být

realizována v rámci malých projektů na lokální a regionální úrovni, ale i prostřednictvím dlouhodobé spolupráce institucí.

Jako příklad institucionalizované kooperace mezi regiony lze uvést např. euroregiony působící v dotačním území.





SPECIFICKÝ  
» CÍL

DOSAŽENÍ  
VYŠŠÍ MÍRY  
PŘESHraniČNÍ  
INTEGRACE,  
HARMONIZACE  
A SOUDRŽNOSTI V  
ČESKO-BAVORSKÉM  
PŘÍHRANIČÍ

## VÝSLEDKY, KTERÉ MAJÍ BÝT DOSAŽENY

Intenzivnější koordinace, harmonizace a přeshraniční integrace služeb, standardů, plánování a aktivit struktur veřejné správy a poskytovatelů veřejných služeb na obou stranách hranice (institucionální spolupráce).

Intenzifikace sociální a interkulturní výměny s hlavním cílem stabilní integrace a posílení společné identity (především spolupráce na lokální úrovni).

Mají být rozvíjeny stávající kooperace a nové formy spolupráce, čímž bude přispěno k další integraci česko-bavorského příhraničí.

---

### Indikátor výsledku

- Intenzita přeshraniční spolupráce

## MOŽNÉ AKTIVITY

- Spolupráce mezi občany a institucemi v rámci malých projektů (tzv. Dispoziční fondy spravované euroregiony)
  - projekty people-to-people (např. výměna žáků, specifická tematická spolupráce mezi nestátními neziskovými organizacemi)
- Spolupráce mezi občany a institucemi
  - kooperace, které mají předpoklady pro dlouhodobou spolupráci
  - (neformální) sítě mezi nestátními, obecně prospěšnými a zájmovými sdruženími za účelem výměny zkušeností
- spolupráce, jejímž cílem je potlačení negativních jevů
- přeshraniční kooperace v oblasti veřejné hromadné dopravy (koordinace v oblasti přeshraničních spojení, společných jízdních řádů atd.)

### Indikátory výstupu

- Počet projektových partnerů zapojených do realizace Dispozičních fondů
- Počet partnerů zapojených do dlouhodobých institucionálních kooperací

<b>Cílové skupiny</b>	obyvatelstvo   veřejné a soukromé instituce   orgány veřejné správy   územní korporace   instituce z oblasti sociálních věcí a zdraví   instituce z oblasti cestovního ruchu, územního rozvoje a dopravy   záchranné a bezpečnostní složky   zájmová zastoupení   organizace na trhu práce   obecně prospěšné organizace   euroregiony
<b>Příjemci Bavorsko</b>	veřejné a soukromé právnické osoby   spolky   komory, svazy, obce a další územní korporace   zájmová sdružení   ESÚS
<b>Příjemci Česká republika</b>	subjekty veřejné správy (stát, kraj, obec a organizace zřizované/zakládáné státem, krajem, obcemi), neziskové organizace vč. církví   komory a sdružení   veřejné a soukromé instituce z oblasti výzkumu a inovací   ESÚS

## DISPOZIČNÍ FONDY

---

V případě malých projektů people-to-people s menším objemem výdajů je možné podat zjednodušenou žádost v rámci Dispozičních fondů, které budou v česko-bavorském příhraničí spravovat euroregiony.

Pro konzultaci žádosti týkající se malých projektů se můžete obrátit na kanceláře euroregionů v dotačním území (viz volně vložený list **Kontaktní osoby**).

## INFORMACE

---

### Stručné informace k podávání žádosti

Podávání žádostí probíhá prostřednictvím elektronického monitorovacího systému programu. Bližší informace naleznete na internetových stránkách programu [www.by-cz.eu](http://www.by-cz.eu).

Při podávání žádosti je nutné každý projekt přiřadit jedné prioritní ose a jednomu specifickému cíli. Je nutné popsat, jak projekt přispěje k výsledkům, které mají být programem dosaženy.

V žádosti musí být představeny plánované aktivity projektu a musí být objasněn přínos k naplnění cílů programu a indikátorům výstupu a pozitivní dopad na dotační území. Kromě toho

je nutné uvést další informace relevantní pro posouzení kvality projektu a následnou kontrolu jeho realizace.

Pro bližší informace a konzultace k projektovým žádostem se prosím obraťte na místně příslušná místa zpracovávající žádost v dotačním území (viz volně vložený list **Kontaktní osoby**).

### Další informace

Před podáním žádosti doporučujeme prostudovat relevantní programové dokumenty včetně příslušných národních dokumentů. Bližší informace získáte na internetových stránkách programu [www.by-cz.eu](http://www.by-cz.eu) nebo u příslušných míst zpracovávajících žádost.



[www.by-cz.eu](http://www.by-cz.eu)

## KONTAKTNÍ OSOBY

PROGRAM PŘESHraničNÍ  
SPOLUPRÁCE

ČESKÁ REPUBLIKA –  
SVOBODNÝ STÁT BAVORSKO  
CÍL EÚS 2014–2020



Další informace  
na [www.by-cz.eu](http://www.by-cz.eu)

### Řízení programu

#### Řídící orgán

Bavorské státní ministerstvo  
hospodářství a medií, energie a technologie  
Odbor regionální podpory hospodářství  
a Evropské územní spolupráce INTERREG A  
Prinzregentenstraße 28 | 80538 München  
[www.stmwi.bayern.de](http://www.stmwi.bayern.de)

#### Národní orgán

Ministerstvo pro místní rozvoj  
České republiky  
Odbor evropské územní spolupráce  
Staroměstské náměstí 6 | 110 15 Praha 1  
Pracoviště: Letenská 3 | 118 00 Praha 1  
[www.mmr.cz](http://www.mmr.cz)

### Místa zpracovávající žádost v České republice

#### Plzeňský kraj

Krajský úřad Plzeňského kraje  
Odbor fondů a programů EU  
Škroupova 18 | 306 13 Plzeň  
[www.plzensky-kraj.cz](http://www.plzensky-kraj.cz)

#### Kontaktní osoba

Ing. Jitka Staňková  
Telefon +420 377 195 265  
[jitka.stankova@plzensky-kraj.cz](mailto:jitka.stankova@plzensky-kraj.cz)

#### Karlovarský kraj

Krajský úřad Karlovarského kraje  
Odbor regionálního rozvoje  
Závodní 88 | 360 06 Karlovy Vary  
[www.kr-karlovarsky.cz](http://www.kr-karlovarsky.cz)

#### Kontaktní osoba

Bc. Jaroslav Sobotka  
Telefon +420 354 222 166  
[jaroslav.sobotka@kr-karlovarsky.cz](mailto:jaroslav.sobotka@kr-karlovarsky.cz)

#### Jihočeský kraj

Krajský úřad Jihočeského kraje  
Odbor evropských záležitostí  
U Zimního stadionu 2 | 370 76 České Budějovice  
[www.kraj-jihocesky.cz](http://www.kraj-jihocesky.cz)

#### Kontaktní osoba

Mgr. Vanda Pánková  
Telefon +420 386 720 162  
[pankova@kraj-jihocesky.cz](mailto:pankova@kraj-jihocesky.cz)

### Kontroloři v České republice

#### Centrum pro regionální rozvoj ČR

Funkci kontrolora vykonávají příslušná regionální  
pracoviště. Další informace na [www.crr.cz](http://www.crr.cz)

### Dispoziční fondy v České republice

#### Euroregion Šumava – jihozápadní Čechy

Náměstí Míru 63 | 339 01 Klatovy  
Kancelář: Běšiny 150 | 339 01 Klatovy  
Telefon +420 376 399 472  
[www.euregio.cz](http://www.euregio.cz) | [info@euregio.cz](mailto:info@euregio.cz)

#### Regionální sdružení obcí a měst Euregio Egrensis

Na Vyhlídce 53 | 360 01 Karlovy Vary  
Telefon +420 353 034 142  
[www.euregio-egrensis.cz](http://www.euregio-egrensis.cz) | [info@euregio-egrensis.cz](mailto:info@euregio-egrensis.cz)

### Společný sekretariát

#### Společný sekretariát při Vládě Horní Franky Odbor podpory hospodářství

Katharina Wolf (vedoucí)  
Telefon +49 (0) 921 604-1759  
[katharina.wolf@reg-ofr.bayern.de](mailto:katharina.wolf@reg-ofr.bayern.de)

Ludwigstraße 20 | 95444 Bayreuth  
[www.regierung.oberfranken.bayern.de](http://www.regierung.oberfranken.bayern.de)

#### Lukáš Kaňka

Telefon +49 (0) 921 604-1712  
[lukas.kanka@reg-ofr.bayern.de](mailto:lukas.kanka@reg-ofr.bayern.de)

#### Monika Schaffer

Telefon +49 (0) 921 604-1757  
[monika.schaffer@reg-ofr.bayern.de](mailto:monika.schaffer@reg-ofr.bayern.de)

#### Katarina Seidlmayer

Telefon +49 (0) 921 604-1713  
[katarina.seidlmayer@reg-ofr.bayern.de](mailto:katarina.seidlmayer@reg-ofr.bayern.de)



Bavorské státní ministerstvo  
hospodářství a médií, energie  
a technologie



MINISTERSTVO  
PRO MÍSTNÍ  
ROZVOJ ČR

---

**Tiráž**

Řídící orgán Programu přeshraniční spolupráce  
Česká republika – Svobodný stát Bavorsko Cíl EÚS 2014–2020  
Bavorské státní ministerstvo hospodářství a médií, energie a technologie  
Prinzregentenstr. 28 | D-80538 München | Poštovní adresa D-80525 München  
Telefon +49 89 2162-0 | Fax +49 89 2162-2760 | [poststelle@stmwi.bayern.de](mailto:poststelle@stmwi.bayern.de) | [www.stmwi.bayern.de](http://www.stmwi.bayern.de)  
Národní orgán Programu přeshraniční spolupráce  
Česká republika – Svobodný stát Bavorsko Cíl EÚS 2014–2020  
Ministerstvo pro místní rozvoj ČR  
Staroměstské náměstí 6 | CZ-110 15 Praha 1  
Telefon +420 224 861 111 | Fax +420 224 861 333 | [posta@mmr.cz](mailto:posta@mmr.cz) | [www.mmr.cz](http://www.mmr.cz)

---

**Design**

Technická kancelář, Bavorské státní ministerstvo hospodářství a médií, energie a technologie

---

**Zdroj použitých obrázků**

1,3,4: ©Colourbox.de | 2: BAYERN TOURISMUS Marketing Gmbh/Stefan Gruber

---

**Tisk**

Druck + Verlag Ernst Vögel GmbH | D-93491 Stamsried

---

**Stav**

Květen 2015

---