



MINISTERSTVO  
PRO MÍSTNÍ  
ROZVOJ ČR

Aktualizované vydání

# Abeceda fondů EU

## 2014–2020

Jak fungují evropské fondy?

Projekt: Krok za krokem

Kam se obrátit pro radu?



# Obsah

Úvodní slovo	2
Fondy Evropské unie v ČR	3
K čemu jsou fondy EU určeny?	4
Jak funguje systém čerpání?	7
Cesta příjemce dotace projektem	8
1. krok: Od nápadu k projektu	9
2. krok: Hledání zdroje financování	10
3. krok: Podání žádosti o podporu	11
4. krok: Hodnocení a výběr žádostí	12
5. krok: Realizace projektu	13
6. krok: Monitorování projektu	14
7. krok: Žádost o platbu	15
8. krok: Kontrola	16
9. krok: Publicita projektu	17
10. krok: Udržitelnost projektu	18
Monitorovací systém	19
Kde získám více informací?	20
Přehled programů	24

# Úvodní slovo

Vážení čtenáři a čtenářky,

držte v rukou aktualizované vydání publikace Abeceda fondů EU. Publikaci, která si klade za cíl usnadnit vám orientaci v oblasti evropských fondů, z nichž Česká republika čerpá již ve třetím programovém období. Cílem Evropských strukturálních a investičních fondů je snižovat rozdíly mezi jednotlivými regiony a podpořit konkurenceschopnost napříč celou Evropskou unií.

Česká republika vyjednala s Evropskou komisí pro období 2014–2020 téměř 24 miliard eur, které napomáhají jejímu rozvoji a a zvyšování kvality života nás všech. Díky těmto prostředkům jsou podporovány projekty na podporu zaměstnanosti, zkvalitnění vzdělávání, zlepšení životního prostředí nebo výstavbu dopravní infrastruktury.

Současné programové období s sebou přineslo řadu změn, mezi které patří například sjednocení a zjednodušení pravidel pro administraci dotací i nový monitorovací systém pro podávání projektových žádostí. Veškerá komunikace nyní probíhá elektronicky prostřednictvím monitorovacího systému MS2014+. Jednotlivými kroky, které musí žadatel o dotaci učinit, Vás provede první část publikace.

Změnilo se i rozložení programů, ze kterých je možné evropské prostředky čerpat. V druhé části brožury proto naleznete jejich přehled i s výčtem podporovaných aktivit. Nechybí ani přehled programů přeshraniční, mezinárodní a nadnárodní spolupráce. Pro doplnění jsou uvedeny i tzv. komunitární programy. I ty mohou být cenným zdrojem finančních prostředků pro realizaci vašich projektů.

Na následujících stranách naleznete řadu užitečných informací, které vám pomohou nejen nalézt správný program pro podporu vašeho projektu, ale také vás provedou celým projektovým cyklem.

Příjemné čtení vám přeje Ministerstvo pro místní rozvoj.

# Fondy Evropské unie v ČR

Fondy Evropské unie zahrnují celou škálu nástrojů finanční pomoci. Slouží především k podpoře hospodářského růstu členských zemí EU a snižování sociálních a ekonomických nerovností mezi státy a regiony (tzv. politika soudržnosti). V programovém období 2014–2020 jsou v České republice nastavena společná

pravidla pro pět fondů, které dohromady tvoří Evropské strukturální a investiční fondy. Ty tvoří zdroj financování pro programy určené pro Českou republiku (více viz str. 5). Dále v publikaci nazýváme i tuto skupinu fondů obecně „fondy EU“.

## Fond soudržnosti (FS)

Investuje do zeleného růstu a udržitelného rozvoje a zlepšuje konektivitu v členských státech s HDP nižším než 90 % průměru zemí EU-28.

6,25 mld. €

## Evropský fond pro regionální rozvoj (EFRR)

Jeho cílem je posilování regionální hospodářské a sociální soudržnosti prostřednictvím investic do sektorů posilujících růst, konkurenceschopnost a vytváření pracovních míst. Z EFRR jsou financovány také projekty Evropské územní spolupráce.

11,94 mld. €

## Evropský námořní a rybářský fond (ENRF)

Hlavním cílem fondu je zajištění trvale udržitelného rozvoje evropského rybolovu a akvakultury. Z tohoto fondu jsou financovány aktivity týkající se mořského i vnitrozemského rybolovu podporující konkurenceschopnost, ochranu a zlepšování podmínek rybolovu.

0,03 mld. €

## Evropský sociální fond (ESF)

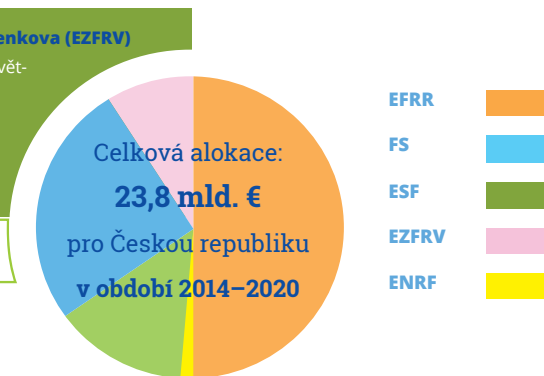
ESF investuje do lidských zdrojů a zaměřuje se na zlepšování příležitostí k zaměstnání a vzdělávání. Také se snaží pomáhat znevýhodněným osobám a lidem ohroženým chudobou či sociálním vyloučením.

3,43 mld. €

## Evropský zemědělský fond pro rozvoj venkova (EZFRV)

Pomáhá zvyšovat konkurenceschopnost odvětví zemědělství a lesnictví, zlepšovat životní prostředí, stav krajiny i kvalitu života ve venkovských oblastech a podporuje diverzifikaci venkovského hospodářství.

2,3 mld. €



Alokace je členským státům přidělována v EUR. S ohledem na měnící se kurz CZK vůči EUR uvádíme všechny částky v EUR.

# K čemu jsou fondy EU určeny?

Přerozdělení finančních prostředků mezi členské státy EU předcházelo několik let složitého vyjednávání a analyzování potřeb jednotlivých států a jejich regionů za účelem vyrovnání rozdílů mezi nimi. Výsledky těchto analýz pro Českou republiku zastřešuje dokument nazvaný Dohoda o partnerství, kde jsou podrobně po-

Rozdělení podpory ESI fondů dle tematických cílů	v mld. €
1. Investice do výzkumu, vývoje a inovací pro praxi	2,5
2. Rozvoj využívání informačních a komunikačních technologií	1,07
3. Podpora malých a středních podniků	1,42
4. Snižování energetické náročnosti ekonomiky	2,24
5. Omezování přírodních rizik, povodní a ekologické zátěže	1,33
6. Ochrana životního prostředí a využívání přírodního bohatství	2,75
7. Modernizace dopravní infrastruktury a ekologická doprava	6,24
8. Zvyšování zaměstnanosti a kvalitní pracovní síla	1,38
9. Fungující sociální systém a boj proti chudobě	1,98
10. Zkvalitnění systému vzdělávání	1,96
11. Kvalitní, efektivní a transparentní veřejná správa a instituce	0,18
Technická pomoc	0,84

\*Ne všechny programy mají slovo „operační“ ve svém názvu.

psány oblasti stanovené jako **národní rozvojové priority ČR**. Tyto priority bylo následně třeba uvést do souladu s prioritami financování celé EU, tzv. **tematickými cíli**, jejichž výčet uvádíme níže. Nástroji, pomocí kterých je dosahováno všech těchto cílů, jsou tzv. **operační programy\***. Jedná se o základní strategické dokumenty, které vymezují rozsah a formu podpory pro konkrétní tematickou oblast (např. zaměstnanost nebo životní prostředí) a definují cíle, kterých má být v této oblasti dosaženo. Za realizaci každého programu nese odpovědnost **řídící orgán**, který sleduje, zda jsou naplňovány cíle programu, dodržována pravidla a zda je pomoc z fondů EU poskytována efektivním způsobem. V ČR jsou řídicími orgány příslušná ministerstva a Magistrát hl. m. Prahy. Řídící orgány mohou mít pro administraci dotací také **zprostředkující subjekty** (více viz str. 21).




## EVROPSKÉ STRUKTURÁLNÍ A INVESTIČNÍ FONDY V ČR

### CÍL I: INVESTICE PRO RŮST A ZAMĚŠTNANOST

Integrovaný regionální operační program (IROP)	<b>4,6 mld. EUR</b>	
Operační program Doprava (OP D)	<b>4,5 mld. EUR</b>	
Operační program Podnikání a inovace pro konkurenceschopnost (OP PIK)	<b>4,3 mld. EUR</b>	
Operační program Výzkum, vývoj a vzdělávání (OP VVV)	<b>2,7 mld. EUR</b>	
Operační program Životní prostředí (OP ŽP)	<b>2,6 mld. EUR</b>	
Program rozvoje venkova (PRV)	<b>2,3 mld. EUR</b>	
Operační program Zaměstnanost (OP Z)	<b>2,1 mld. EUR</b>	
Operační program Praha – pól růstu ČR (OP PPR)	<b>0,2 mld. EUR</b>	
Operační program Technická pomoc (OP TP)	<b>0,2 mld. EUR</b>	
Operační program Rybářství (OP R)	<b>0,03 mld. EUR</b>	

CELKEM **23,8 mld. EUR** pro ČR

### CÍL II: EVROPSKÁ ÚZEMNÍ SPOLUPRÁCE

Programy přeshraniční spolupráce	ČR – Polsko	<b>226 mil. EUR</b>	
	ČR – Sasko	<b>157 mil. EUR</b>	
	ČR – Bavorsko	<b>103 mil. EUR</b>	
	ČR – Rakousko	<b>97 mil. EUR</b>	
	ČR – Slovensko	<b>90 mil. EUR</b>	
Programy nadnárodní spolupráce	INTERREG CENTRAL EUROPE	<b>246 mil. EUR</b>	
	INTERREG DANUBE	<b>221 mil. EUR</b>	
Programy meziregionální spolupráce	INTERREG EUROPE	<b>359 mil. EUR</b>	
	URBACT III	<b>74 mil. EUR</b>	
	ESPO 2020	<b>41 mil. EUR</b>	
	INTERACT III	<b>39 mil. EUR</b>	

CELKEM **1,6 mld. EUR** pro ČR a další členské státy zapojené společně s ČR do 11 výše uvedených programů Evropské územní spolupráce

# Další fondy EU

Kromě Evropských strukturálních a investičních fondů lze v období 2014–2020 využít pro financování vašeho projektu řadu **komunitárních programů**. Míra spolufinancování ze strany EU se zde pohybuje v rozmezí 40–75 % a pravidla pro přidělování prostředků se liší, proto je třeba sledovat webové stránky jednotlivých programů. Příjemci podpory mohou být veřejné i soukromé subjekty z celé EU.

▶ <b>Horizont 2020</b>	Nástroj pro financování Unie inovací, jedné ze stěžejních iniciativ programu Evropa 2020. Jedná se o integrovaný systém, který zahrnuje všechny současné <b>evropské nástroje financování vědy a výzkumu</b> : • Sedmý rámcový program pro výzkum a technologický rozvoj • Rámcový program Konkurenceschopnost a inovace • Evropský technický a inovační Institut (EIT).
▶ <b>COSME</b>	<i>(Competitiveness of Enterprises and Small and Medium-sized Enterprises)</i> Program podporující konkurenceschopnost podniků s důrazem na malé a střední podniky.
▶ <b>CEF</b>	<i>(Connecting Europe Facility)</i> Nástroj pro propojení Evropy – jeden z nejvýznamnějších programů, který je součástí finančního rámce EU 2014–2020. Z rozpočtu tohoto nástroje jsou podporovány strategické projekty v oblasti dopravní, energetické a telekomunikační infrastruktury.
▶ <b>LIFE</b>	Program EU pro životní prostředí. Jeho záměrem je podpora implementace a integrace environmentálních a klimatických cílů EU do politik členských států i praxe soukromého sektoru. Dělí se na dva dílčí podprogramy – <b>Životní prostředí a Změna klimatu</b> .
▶ <b>Erasmus +</b>	Navazuje na známý program Erasmus. Jedná se o program pro vzdělávání, odbornou přípravu, mládež a sport. Cílem je navázat hlubší spolupráci mezi světem vzdělání a pracovním trhem.

▶ <b>Práva a občanství</b>	<i>(Rights and Citizenship)</i> Program podporuje projekty vytvářející prostor garantující občanská práva zejména v souvislosti s prosazováním principu nediskriminace, práv spotřebitelů, rovnosti pohlaví, práv dětí, ochrany osobních údajů a obecně občanskými právy plynoucími z Evropského občanství.
▶ <b>Evropa pro občany</b>	<i>(Europe for Citizens)</i> Program slouží pro částečné financování mezinárodních projektů zaměřených na podporu aktivního evropského občanství.
▶ <b>Kreativní Evropa</b>	<i>(Creative Europe)</i> Nový program EU na podporu kinematografie a kulturních a kreativních odvětví, plánovaný na období let 2014–2020. Dělí se na dva dílčí programy – Kultura a Média.
▶ <b>Zdraví pro růst</b>	<i>(Health for Growth)</i> Program pomáhá členským státům provádět reformy potřebné k vytváření inovativních a udržitelných systémů zdravotní péče; rozšířit přístup občanů ke kvalitnější a bezpečnější zdravotní péči; podporovat zdraví občanů EU a předcházet nemocem a chránit občany EU před přehraníčními zdravotními hrozbami.
▶ <b>EaSI</b>	<i>(Programme for Employment and Social Innovation)</i> Zaměstnanost a sociální inovace – program sdružuje tři dosud fungující programy v letech 2007–2013 a podporuje udělování mikrograntů a celkovou mobilitu pracovníků v EU. Zaměřuje se na mladé nezaměstnané, prosazuje rovné příležitosti, nediskriminaci a napomáhání dlouhodobě nezaměstnaným.

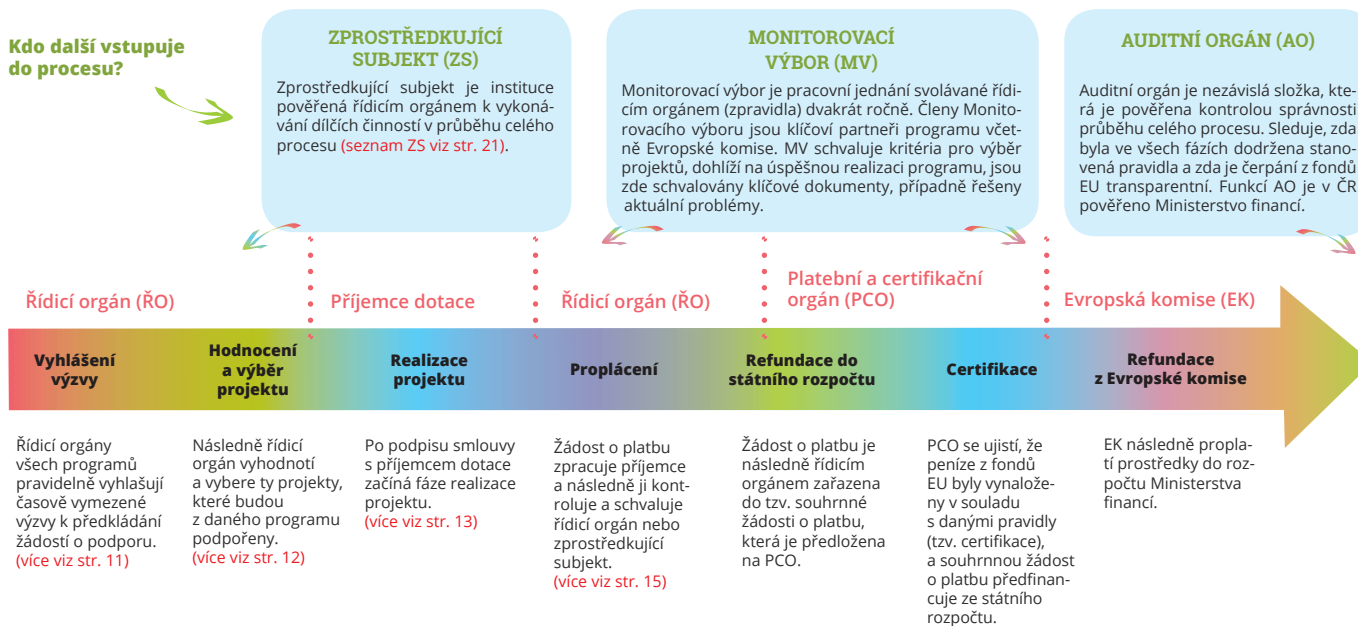


„Norské fondy“ a „Zelená úsporám“ nepatří mezi evropské fondy, i když jsou taky fajn!

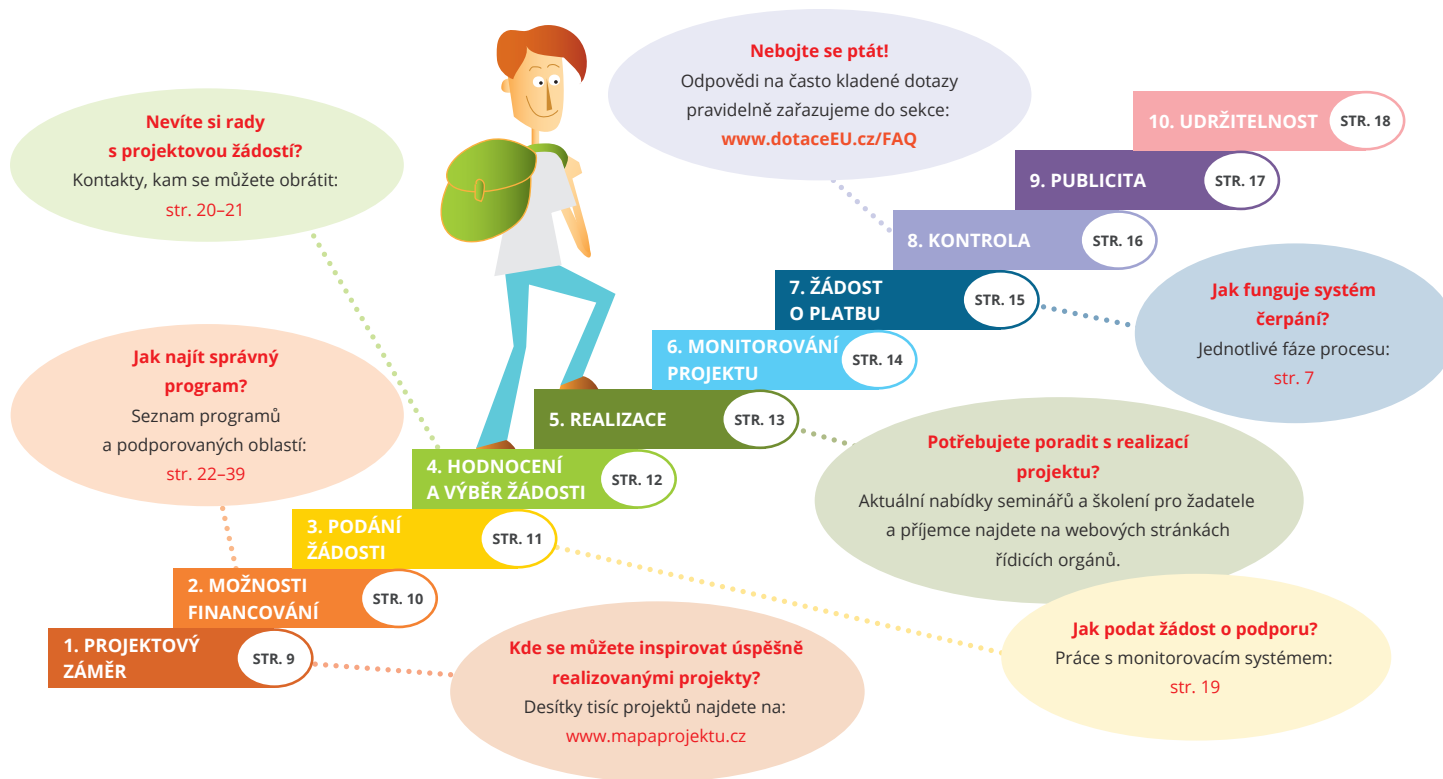
# Jak funguje systém čerpání?

Systém čerpání prostředků z fondů EU je založen na principu předfinancování ze státního rozpočtu. To znamená, že podíl EU (až 85 %), který je určen na spolufinancování projektu, je nejprve předfinancován ze státního rozpočtu a až poté je podíl EU refundován zpět ze zdrojového účtu Platebního a certifikačního orgánu (Ministerstvo financí). Aby bylo možné podíl EU předfinancovat ze státního

rozpočtu, je nutné, aby jednotlivé řídicí orgány měly ve svém rozpočtu na daný rok dostatečné množství finančních prostředků. U některých programů je podíl spolufinancování ze zdrojů EU nižší, případně jsou pro financování projektu stanovena další specifická pravidla. Proto je třeba se o způsobu financování projektu dopředu informovat přímo v pravidlech daného programu.

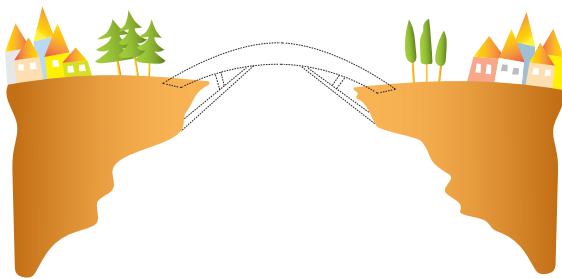


# Cesta příjemce dotace projektem





# 1. krok: Od nápadu k projektu



Prvním krokem k získání dotace je sestavení projektového záměru. Záměmce o evropské peníze si upřesní, co by chtěl ve své obci, firmě nebo organizaci udělat. Chybný je postup, při kterém budoucí žadatel hledá cokoliv, co by se vešlo pod konkrétní program. Nejprve by si měl naopak stanovit cíl a teprve poté pro něj vyhledat příslušný program jako zdroj financování. Například firma může potřebovat pro zvýšení své konkurenceschopnosti a zaměstnanosti v regionu nakoupit nové stroje, obec bude chtít pomoci rodičům s malými dětmi vybudováním nové školky apod.

Evropské fondy podporují celou řadu aktivit pro zlepšení životní úrovně a konkurenceschopnosti ekonomiky v regionech, investují do potřebných oblastí, jako je zlepšení životního prostředí, dopravní dostupnosti, zvýšení zaměstnanosti, energetických úspor, zlepšení služeb a fungování státní správy, vzdělávání a rekvalifikace, podporují znevýhodněné osoby nebo skupiny osob a celou řadu dalších aktivit. Zvolené řešení by mělo být optimální z hlediska časového, organizačního, technického, právního, finančního a mělo by fungo-

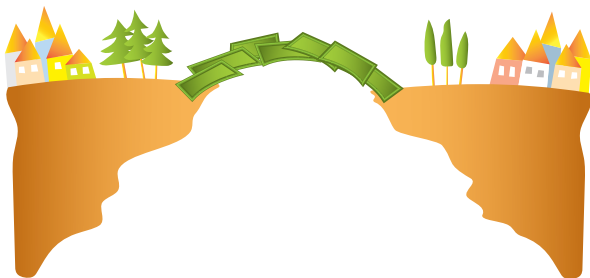
- ! Věnujte pozornost stanovení cíle tak, aby byl v souladu s podporovanými aktivitami;
- ! Podporované oblasti jsou úžeji vymezené oproti období 2007–2013;
- ! Nezapomínejte již nyní na udržitelnost projektu – výstupy projektu budou muset fungovat i několik let po jeho ukončení.

vat delší dobu. Nezapomínejte proto již v této fázi na udržitelnost projektu (viz str. 18). Mnoha pozdějším problémům se lze vyhnout pouze ve fázi projektové přípravy, proto je třeba možná rizika nepodceňovat.



Nevíte si rady  
s projektovým záměrem?  
Kontakty, kam se můžete obrátit:  
str. 20–21

# 2. krok: Hledání zdroje financování



Nejprve je třeba najít příslušný program, který je určený k financování vašeho záměru. Podrobné informace o programu najdete v programovém dokumentu, kde jsou jasně specifikovány nejen podporované oblasti a cíle programu, ale je zde uveden také výčet potenciálních žadatelů, kteří mohou o podporu požádat. Všechny programové dokumenty a další související materiály jsou k dispozici na webových stránkách jednotlivých řídicích orgánů a celkový přehled najdete na [www.dotaceEU.cz/programy2014-2020](http://www.dotaceEU.cz/programy2014-2020).

Velkou pozornost je třeba věnovat rozpočtu a promyslet financování projektu. Nezapomeňte, že často je nutné zaplatit náklady projektu nejprve ze svých nebo jiných zdrojů a dotace je vyplácena zpětně. V programovém období 2014–2020 se také rozšiřuje možnost využití různých finančních nástrojů, takže dotace nemusí být jedinou formou podpory (týká se zejména podnikatelů). Lze využít kombinace nejen různých zdrojů financování (veřejných, soukromých, různých forem půjček, záruk apod.), ale také různých programů. O konkrétních možnostech financování se informujte u příslušného řídicího orgánu (viz str. 21).

- ! Konzultujte své projektové záměry s řídicím orgánem;
- ! Nezapomeňte, že dotace je ve většině případů vyplácena až zpětně;
- ! Pro financování svého projektu můžete nově využít řady nástrojů.

Po vybrání správného programu se může stát, že se žadatel bude muset vrátit k původnímu záměru a upravit jej tak, aby lépe splňoval kritéria programu. Je potřeba mít na vědomí, že každý projekt musí plně odpovídat cílům programu a reagovat na potřeby cílových skupin, na které se program zaměřuje. Po případných úpravách je již vhodné začít připravovat konkrétní projekt.



Jak vybrat vhodný program?  
Základní přehled programů a jimi  
podporovaných oblastí najdete na:  
[str. 22–39](#)

# 3. krok: Podání žádosti o podporu



Než začne zájemce o podporu zpracovávat žádost, měl by se seznámit se všemi požadavky, které bude muset v projektové žádosti vyplnit. Jednotlivé řídicí orgány pravidelně pořádají školení pro žadatele přímo v regionech. Informace o tom, které podklady a povinné či nepovinné přílohy musí žadatel spolu se žádostí dodat a jak přesně mají vypadat, obsahují Pravidla pro žadatele a příjemce, která jsou k dispozici na webových stránkách jednotlivých programů.

Žádost nelze podat kdykoli. Podávání žádostí je koordinováno prostřednictvím tzv. výzev k podání žádosti. Ve výzvě jsou vždy přesně specifikovány podmínky pro podání žádosti, jako např. pro které typy podporovaných oblastí programu je určena, časové nastavení, definice oprávněných žadatelů, míra podpory, územní zaměření atd. Žadatel proto musí sledovat, kdy příslušný řídicí orgán vypíše konkrétní výzvu, která je určena právě pro jeho projekt. Přehled výzev je zveřejněn na webových stránkách [www.dotaceEU.cz](http://www.dotaceEU.cz) a je pravidelně aktualizován.

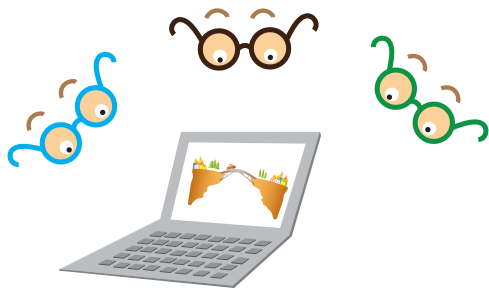
- ! Nezapomeňte na elektronický podpis – žádosti o podporu je možné podávat již jen on-line;
- ! Ne každá výzva je určena všem typům příjemců;
- ! Aktuální harmonogram výzev je dostupný na [www.dotaceEU.cz](http://www.dotaceEU.cz).

Žádost i se všemi předepsanými podklady a přílohami musí být podána do stanoveného termínu elektronicky prostřednictvím monitorovacího systému, respektive jeho aplikace, tzv. ISKP neboli Informačního systému konečného příjemce (viz str. 19). Žádosti se v této fázi dělí na dva typy: předběžná nebo plná. Předběžná žádost o podporu je z důvodu zjednodušení procesu zkrácená a žadatel je ušetřen dlouhých a nákladných příprav plně žádosti pro případ, že by jeho projekt nebyl vybrán.



Jak podat žádost?  
Práce s monitorovacím systémem:  
str. 19

# 4. krok: Hodnocení a výběr žádostí



V rámci schvalovacího procesu hodnotí podané žádosti řídicí orgán nebo zprostředkující subjekt (instituce pověřená výkonem některých činností řídicího orgánu). Pomůckou, podle níž jsou žádosti posuzovány, jsou hodnotící kritéria. Ta jsou již součástí dané výzvy a žadatel by se jimi měl řídit už při sestavování žádosti.

V první části procesu se u žádostí posuzuje, zda splňují všechny formální náležitosti a zda projekt vůbec podporuje cíle daného programu. Pracovníci řídicího orgánu mohou v této fázi žadatele vyzvat, aby doplnil chybějící údaje nebo přílohy. Projekty, které prošly tímto procesem a získaly nejlepší bodové ohodnocení, jsou doporučeny k výběru a přidělení finančních prostředků.

Pokud se sejde mnoho kvalitních projektů, může se stát, že se i dobře zpracovaný projekt ocitne na pozici, pro kterou už se nedostává finančních prostředků. Tím však ještě nemusí být nic ztraceno. Takový projekt může být zařazen mezi náhradní projekty pro případ, že by v dané výzvě zbyla alokace, případně je možné, že příslušný řídicí orgán v budoucnu v daném programu vypíše novou výzvu, do níž se žadatel opět může přihlásit.

- ! Při převisu žádostí může rozhodnout každý detail;
- ! Proti výsledkům hodnocení projektu máte možnost se odvolat;
- ! Větší transparentnost: zápisy z jednání výběrových a hodnotících komisí jsou zveřejňovány.

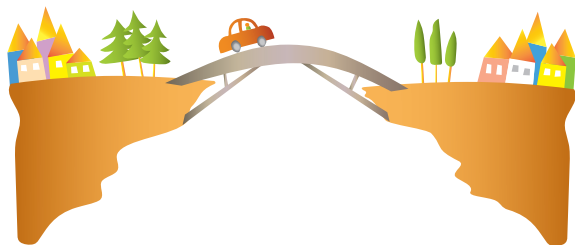
Pro období 2014–2020 došlo k výraznému posunu směrem ke sjednocení pravidel a lepší transparentnosti procesů také v oblasti hodnocení projektů. Žadatelé jsou informováni o výsledku hodnocení, včetně jeho odůvodnění. Zveřejňovány jsou také zápisy z jednání hodnotících a výběrových komisí. S úspěšnými žadateli pak řídicí orgán uzavře smlouvu nebo jiný právní akt.



Metodické dokumenty nejen pro oblast hodnocení projektů:

[www.dotaceEU.cz/metodika2014-2020](http://www.dotaceEU.cz/metodika2014-2020)

# 5. krok: Realizace projektu



Následně je s příjemcem podepsána smlouva nebo jiný právní akt, který podrobně stanoví podmínky pro realizaci projektu. Jelikož se jedná o nakládání s veřejnými prostředky, je příjemce dotace vázán již ve smlouvě řadou povinností. Jedná se zejména o pravidla pro výběr dodavatelů, povinnou publicitu projektu, zásady pro vedení a uchovávání dokladů vztahujících se k projektu apod. Každý příjemce podpory je také z důvodu transparentnosti uveden v tzv. „seznamu příjemců“, který je veřejně dostupný na stránkách <http://www.dotaceEU.cz/seznamprjemcu>.

Po podpisu smlouvy se může příjemce pustit do práce. Pokud se během realizace projektu objeví požadavek na jakékoliv změny oproti schválené projektové žádosti, je nutné informovat řídicí orgán a požádat o povolení změn. V případě, že se realizovaný projekt zásadním způsobem odchýlí od smluvních podmínek, vystavuje se příjemce riziku, že vynaložené náklady budou vyhodnoceny jako „nezpůsobilé“ a dotace nebude proplacena.

Ve fázi realizace projektu příjemce často narazí na nutnost vyhlásit veřejnou

- Pravidla realizace definuje smlouva o poskytnutí dotace;
- Jakékoli změny v projektu je nutné nechat schválit řídicím orgánem;
- Využijte možnosti účastnit se seminářů a školení pořádaných řídicím orgánem nebo Eurocentry.

zakázku. Zadávání veřejných zakázek patří mezi nejobtížnější fáze celého procesu. V programovém období 2014–2020 proto došlo ke sjednocení pravidel pro všechny programy v rámci tzv. jednotného metodického prostředí a všechny řídicí orgány se musí řídit závazným pokynem pro zadávání zakázek. V případě, že budete potřebovat pomoci s realizací projektu, využijte nabídky řídicích orgánů, které pořádají pravidelná školení a semináře na podporu žadatelů a příjemců nejen v oblasti zadávání veřejných zakázek.



Potřebujete poradit s realizací projektu? Aktuální nabídky seminářů a školení pro žadatele a příjemce najdete na webových stránkách řídicích orgánů.

# 6. krok: Monitorování projektu



Realizovaný projekt musí vést ke splnění předem vytyčených cílů, což hodnotí tzv. monitorovací indikátory projektu. Jde o ukazatele, jako jsou například počty nových pracovních míst, objem nové pořízených technologií, počet nově proškolených osob apod. Počet ukazatelů a uvedené cílové hodnoty jsou pro každý projekt závazné, proto je třeba už na začátku dobře zvážit, zda jich bude možné nejen dosáhnout, ale také je následně udržet po sledovanou dobu, tzv. dobu udržitelnosti projektu (viz str. 18).

Doba realizace projektu je obvykle rozdělena na etapy, které trvají zpravidla tři nebo šest měsíců. Obvykle po ukončení každé etapy předkládá příjemce řídicímu orgánu zprávu o realizaci projektu, ve které popisuje aktuální stav realizace projektu, dosažené cíle, případně problémy, které nastaly, a jejich řešení. Příjemce většinou současně podává i žádost o platbu. Žádost o platbu je předkládána v případě, že v dané etapě vznikly výdaje (viz str. 15).

Kromě průběžného monitorování, které zjišťuje, zda projekt plní cíle a dodržuje pravidla, se můžete setkat i s tzv. evaluací neboli vyhodnocováním projektu,

- ! V monitorovací zprávě popište aktuální vývoj projektu, včetně případných problémů;

- ! Archivace je jednodušší – monitorovací zprávy nyní pouze elektronicky prostřednictvím monitorovacího systému;

- ! Nepodceňujte nastavení monitorovacích indikátorů.

jež slouží ke zjišťování, jak se daří dosahovat cílů programu a jak program a jeho řízení zkvalitnit. Evaluátoři se na vás mohou obrátit například s prosbou o sdělení vaší zkušenosti s realizací projektu a vaše podněty pak mohou přispět k lepšímu nastavení systému čerpání z fondů EU obecně.

Všechny dokumenty spojené s projektem je příjemce povinen pečlivě archivovat. Tato dokumentace musí být k dispozici pro kontroly a auditní šetření po dobu až deseti let. Pro období 2014–2020 dochází k zásadnímu zjednodušení archivace dat oproti předešlému období, neboť komunikace nyní probíhá výhradně elektronicky, a příjemcům i řídicím orgánům tak odpadá povinnost archivovat stohy šanonů.



Nebojte se ptát!  
Odpovědi na často kladené dotazy:  
[www.dotaceEU.cz/FAQ](http://www.dotaceEU.cz/FAQ)

# 7. krok: Žádost o platbu



Platby příjemcům podpory se realizují na základě žádostí o platbu, které příjemce předkládá řídicímu orgánu nebo zprostředkujícímu subjektu po skončení sledovaného období, případně celého projektu. Platby příjemcům probíhají formou ex-post plateb (následně proplacení výdajů již vynaložených příjemcem) nebo formou ex-ante plateb (poskytnutí prostředků příjemci před realizací jeho výdajů na projekt a následného vyúčtování záloh). Rozhodnutí o formě plateb je plně v kompetenci řídicího orgánu.

Při předkládání žádosti o platbu nebo vyúčtování (v případě ex-ante financování) příjemce odůvodní předkládané výdaje a prokáže, že odpovídají podmínkám realizace projektu obsaženým ve smlouvě o poskytnutí dotace či jiném právním aktu. Veškeré platební nároky musí být podloženy doklady, které prokáží, že se jedná o prostředky vynaložené efektivně, hospodárně, účelně, transparentně a v souladu s cíli projektu. Nezapomínejte proto na pořizování fotografií, prezenčních listin, předávacích protokolů apod., které budete později dokládat k fakturám za realizovaná školení a semináře, případně jiné výdaje.

- Platby probíhají zpravidla až po ukončení etapě, výjimečně zálohově předem;
- Nezapomínejte na pořizování prezenčních listin, fotografií, předávacích protokolů apod.;
- Všechny doklady o realizaci projektu a finančních nárocích musí být archivovány.

Řídicí orgán nebo zprostředkující subjekt následně zkontroluje, zda jsou vznesené nároky na proplacení požadované částky oprávněné. V případě, že jsou všechny doložené výdaje v pořádku (tzv. způsobilé výdaje), jsou příjemci následně proplaceny, případně je mu poskytnuta další zálohová platba. Pokud jsou některé výdaje označeny jako nezpůsobilé, tzn. příjemce nedoloží potřebné doklady, případně jsou doložené doklady chybné, přistoupí řídicí orgán ke korekci a zkrátí o ni nárokovanou částku.



Potřebujete poradit?  
Obráťte se na řídicí orgán:  
str. 20–21

# 8. krok: Kontrola



Vedle administrativní kontroly musí příjemce dotace počítat také s kontrolou projektu na místě. Kontrolní tým je složen buď ze zástupců řídicího orgánu či zprostředkujícího subjektu, nebo je kontrolou na místě pověřen externí subjekt, případně může kontrolní tým doplnit externí odborník na určitou oblast. Kontrola provede průběh projektu přímo na místě u příjemce dotace. Kontrolována je projektová dokumentace, fyzický stav realizace projektu, ale i finanční stránka projektu atp.

Po ukončení kontroly je zpracován protokol o jejím provedení, který shrnuje poznatky zjištěné během kontroly, případně opatření, která musí příjemce udělat, aby projekt úspěšně dokončil či mu nebyla udělena sankce. Kontrola na místě má mít preventivní účinek, aby zajistila zpětnou vazbu příjemci ze strany řídicího orgánu, zda je projekt realizován v souladu s vytyčenými cíli, případně příjemce upozorní na možná rizika. Kontroly mohou být plánované i mimořádné.

Pro bezproblémový průběh kontroly je třeba mít veškerou dokumentaci na jednom místě, uchovávat originály dokumentů, pořizovat zápisy z jednání,

- ! Kontrola na místě může přijít kdykoliv během realizace projektu, a to i po jeho ukončení;
- ! Nezapomínejte na pořizování zápisů z jednání projektového týmu;
- ! Po ukončení kontroly je sepsán protokol o jejich výsledcích a případných nálezech.

uchovávat veškerou korespondenci včetně elektronické, nastavit procesy a kompetence v projektovém týmu apod. Je také důležité v průběhu realizace projektu komunikovat s řídicím orgánem o všech případných změnách, aby nebyly zjištěny až při kontrole na místě.

Kromě kontroly na místě je třeba počítat i s dalšími kontrolami a audity např. Nejvyššího kontrolního úřadu nebo Evropské komise. Tyto orgány sledují dodržování pravidel a legislativy na národní nebo celoevropské úrovni.



Potřebujete poradit?  
Volejte, pište:  
str. 20–21



# 9. krok: Publicita projektu



Každý příjemce, který získal finanční podporu z fondů EU, musí o této pomoci informovat v souladu s pravidly tzv. povinné publicity projektu. Příjemce dotace musí počítat s tím, že přijetím financí z veřejných prostředků musí zajistit transparentnost jejich využití. Tyto finance jsou v konečném důsledku určeny pro potřeby celé společnosti, nejen samotného příjemce, proto je třeba, aby nejen uživatelé projektu, ale také co nejširší veřejnost byla informována, kde všude Evropská unie prostřednictvím spolufinancování projektů pomáhá.

Publicita projektů má svá pevně daná pravidla, která jsou uvedena v příručkách pro žadatele a příjemce. Nejčastěji je povinná publicita u projektů menšího finančního rozsahu splněna vyvěšením plakátu o velikosti A3 v místě realizace projektu. U finančně náročnějších projektů je pak nutné informovat nejprve vystavením velkoplošného banneru či billboardu během realizace projektu. Po jeho dokončení jsou pak tyto dočasné nosiče nahrazeny pamětní deskou. Informace o projektu musí zůstat na místě minimálně po dobu udržitelnosti projektu.

- ! Každý projekt musí informovat o přidělení dotace formou povinné publicity;
- ! O pravidlech publicity se informujte včas a náklady zahrňte do rozpočtu;
- ! Pro nové programové období se zásadně snížil počet log, která příjemci musí v rámci povinné publicity uvádět.

Kromě povinné publicity může příjemce propagovat svůj projekt i jiným způsobem dle vlastního uvážení. S tím vám mohou pomoci i řídicí orgány v rámci svých vlastních aktivit, jako jsou kampaně, inzerce, televizní spoty, soutěže pro veřejnost atd. Nejčastěji budou potřebovat zejména kvalitní fotografie. Nezapomínejte proto na pořízení kvalitní fotodokumentace, zejména typu „před a po“, případně v průběhu akcí, které již nebudete moci pořídít zpětně.

Hledáte pomoc, jak připravit povinný plakát v souladu s pravidly?  
[www.publicita.dotaceEU.cz](http://www.publicita.dotaceEU.cz)

# 10. krok: Udržitelnost projektu



Dnem proplacení poslední žádosti o platbu starost o projekt rozhodně nekončí, ba naopak. U většiny projektů nastává doba udržitelnosti, po kterou je třeba udržovat výsledky projektu funkční i bez přidělené dotace. Nejčastější dobou, po kterou je nutné toto zajistit, je tři až pět let. U vybraných projektů může být udržitelnost delší, či kratší. V praxi to znamená, že pokud se příjemce např. zavázal, že v rámci projektu bude zaměstnávat pět nových osob, musí tato pracovní místa zůstat plně obsazena i po dobu udržitelnosti projektu. Při nákupu výrobních strojů musí být počítáno s jejich údržbou pro zajištění plného výkonu atp. V některých případech je možné udržitelnost zajistit snadněji a s vynaložením minimálních nákladů, avšak u některých typů projektů je třeba počítat s většími finančními výdaji, proto je třeba udržitelnost projektu nepodceňovat. Specifická pravidla udržitelnosti jsou u tzv. „měkkých projektů“, tzn. projektů určených na vzdělávání, rekvalifikaci apod. Zde jsou pravidla udržitelnosti stanovena individuálně v závislosti na povaze projektu.

Po dobu udržitelnosti musí příjemce řídicímu orgánu pravidelně podávat Zprá-

- ! Příjemce musí podávat pravidelné Zprávy o udržitelnosti;
- ! Doba udržitelnosti projektu je nejčastěji od 3 do 5 let;
- ! Po tuto dobu je třeba udržovat výstupy projektu.

vy o udržitelnosti projektu a pečlivě uchovávat veškerou projektovou dokumentaci, zajišťovat povinnou publicitu a naplňovat monitorovací indikátory. V případě, že by příjemce dotace udržitelnost projektu nezajistil, bude mu uložena sankce a v krajním případě může být požádán o vrácení části, nebo i celé dotace.

Udržitelnost projektu vypovídá o jeho kvalitní přípravě. Kvalitní projekt žije dál sám od sebe, nehlédě na dobu udržitelnosti.



Chcete se inspirovat úspěšně realizovanými projekty?  
Desítky tisíc jich najdete na:  
[www.mapaprojektu.cz](http://www.mapaprojektu.cz)

# Monitorovací systém

Informační systém MS2014+ bude vaším nejdůležitějším pomocníkem po celou dobu práce s projektem. Prostřednictvím tohoto systému příjemce podává projektovou žádost, komunikuje s řídicím orgánem, podává zprávy o realizaci projektu, žádosti o platbu či zprávy o udržitelnosti projektu. Celý proces administrace evropských dotací je díky MS2014+ plně elektronizován.

## Jak systém používat?

Základní přístup do systému naleznete na adrese [www.mssf.cz](http://www.mssf.cz). Pro budoucí žadatele/příjemce je stěžejní portál ISKP14+ (neboli Informační systém konečného příjemce) pro externí uživatele. Druhý portál s názvem CSSF14+ je určen pro uživatele interní, tedy pracovníky implementační struktury a správce systému.

Veškerá komunikace probíhá elektronicky s využitím kvalifikovaného elektronického podpisu. Pro snadnější práci se systémem jsou pro vás k dispozici národní **videonávody**, které vás provedou celým procesem. Tato videa najdete na webu [www.dotaceEU.cz/ISKP](http://www.dotaceEU.cz/ISKP).

MS2014+ přispívá k efektivnějšímu plnění principů programového období 2014–2020:

- >>> Zjednodušování
- >>> Elektronizace dat a dokumentů
- >>> Snadná komunikace
- >>> Transparentnost
- >>> Zlepšení řízení a efektivity čerpání podpor



# Kde získám více informací?

Jako nejdůležitější informační rozcestník slouží webové stránky:

**www.dotaceEU.cz**

Zde najdete nejdůležitější informace o fondech EU na jednom místě, a to nejen o předchozích programových obdobích (ukázky zrealizovaných projektů, seznam všech příjemců podpory atd.), ale i aktuality ze současného období (přehled otevřených výzev, návod, jak na projekt atd.).

## Seznam příjemců

Seznam všech příjemců podpory z fondů EU je veřejně přístupný a odkaz na něj najdete na titulní straně. Každý příjemce podpory je na tento seznam automaticky zařazen.

## Návod, jak získat dotaci

Kromě obecných informací o postupu při získání podpory z fondů EU jsou zde ke stažení také veškeré potřebné dokumenty s podrobnými pravidly z různých fází realizace projektu (pravidla pro žadatele a příjemce, metodické pokyny apod.). V sekci často kladených dotazů (FAQ) naleznete odpovědi na vaše otázky.

## Aktuální harmonogram výzev a kalendář akcí

Přehled aktuálně vyhlášených výzev, plánovaných seminářů a jiných akcí je pravidelně aktualizován. Výzvy lze filtrovat dle operačního programu, prioritních os, oblastí podpory a dalších kritérií. V kalendáři akcí jsou zveřejňovány termíny všech důležitých akcí, konferencí, soutěží pro veřejnost a další aktuality.

## Mapa projektů

Mapa projektů obsahuje fotografie a informace o desítkách tisíc zrealizovaných projektů zasazených do mapy ČR. Díky filtrům pro vyhledávání můžete najít projekt v okolí svého bydliště nebo z oblasti, která vás zajímá.

## Elektronické publikace

Veškeré publikace a tištěné materiály, periodické i neperiodické, jsou na stránce

**www.dotaceEU.cz/publikace** k dispozici ke stažení v elektronické podobě (viz str. 22). V „knižovně evaluací“ jsou zveřejňovány také veškeré analýzy, studie, vyhodnocení, průzkumy veřejného mínění apod.

## Kdo mi pomůže?



Pokud potřebujete poradit s konkrétním problémem, je zde několik možností, na koho se můžete obrátit:

### On-line chat

Dotaz zašlete pomocí dialogového okna v pravém dolním rohu webových stránek [www.dotaceEU.cz](http://www.dotaceEU.cz).

### Řídící orgány

Pokud potřebujete pomoci s konkrétní žádostí, můžete se obrátit na příslušný **řídící orgán** (instituci, která má daný program na starosti). Jeho pracovníci vám poskytnou potřebné informace, případně poradí, kde můžete odpovědi na své dotazy najít. Přehled řídicích orgánů zobrazuje schéma na [straně 23](#).

# Eurocentra a Eurofon

Aktuální kontakty a odkazy na webové stránky jednotlivých programů najdete na webových stránkách **www.dotaceEU.cz/programy2014-2020**.

## Eurocentra

Navštívit můžete také jednu ze třinácti regionálních kanceláří sítě Eurocenter, které sídlí v každém krajském městě. Aktuální kontakty najdete na webové stránce **www.eurocentra.cz**.

Do náplně činnosti Eurocenter patří:

- ▶ semináře pro žadatele a příjemce
- ▶ individuální konzultace pro žadatele a příjemce
- ▶ přednášky pro školy a širokou veřejnost
- ▶ informování o úspěšně zrealizovaných projektech
- ▶ soutěže pro školy
- ▶ akce pro širokou veřejnost

## Eurofon

Na informační lince Eurofon: **800 200 200**, můžete od pondělí do pátku v době od 9 do 17 hodin získat pomoc s rychlou orientací v rámci systému operačních programů a vyhledání vhodného dotačního titulu pro projektový záměr. Služba je zcela zdarma, volat můžete z pevné linky nebo mobilních telefonů z celého území ČR.



# Elektronické publikace

Kromě již uvedených zdrojů informací je k dispozici také celá řada publikací. Kromě návodů, jak získat dotaci, si můžete prohlédnout i ukázky již zrealizovaných projektů v publikaci „Kde fondy EU pomáhají“, pro studenty a odbornou veřejnost jsou k dispozici materiály v angličtině a mnoho dalšího.



## Evropské fondy pro malé a střední podniky

Podpora konkurenceschopnosti podnikání patří k zásadním prioritám při čerpání evropských fondů. Informace o dotačních možnostech pro malé a střední podniky přináší tato publikace, členěná dle tematických celků, kde lze snadno a rychle nalézt vše potřebné.



## Evropské fondy pro nestátní neziskové organizace

Nestátní neziskové organizace mají v období 2014-2020 mnoho příležitostí, jak čerpat evropské dotace. Právě jim je určena tato publikace, která je rozdělena podle témat a příkladů typových aktivit, což usnadňuje orientaci napříč všemi operačními programy.

Veškeré publikace a tištěné materiály, periodické i neperiodické, jsou zdarma ke stažení v elektronické podobě na stránce [www.dotaceEU.cz/publikace](http://www.dotaceEU.cz/publikace), a o jejich tištěné můžete požádat v nejbližším Eurocentru.



## Evropské fondy pro obce

Evropské fondy mají pozitivní vliv na rozvoj obcí. Pomocníkem a inspirací pro realizaci užitečných projektů je tato publikace, která je členěna podle témat a příkladů aktivit, což umožňuje během chvíle nalézt informace o vhodném financování na konkrétní projekt.

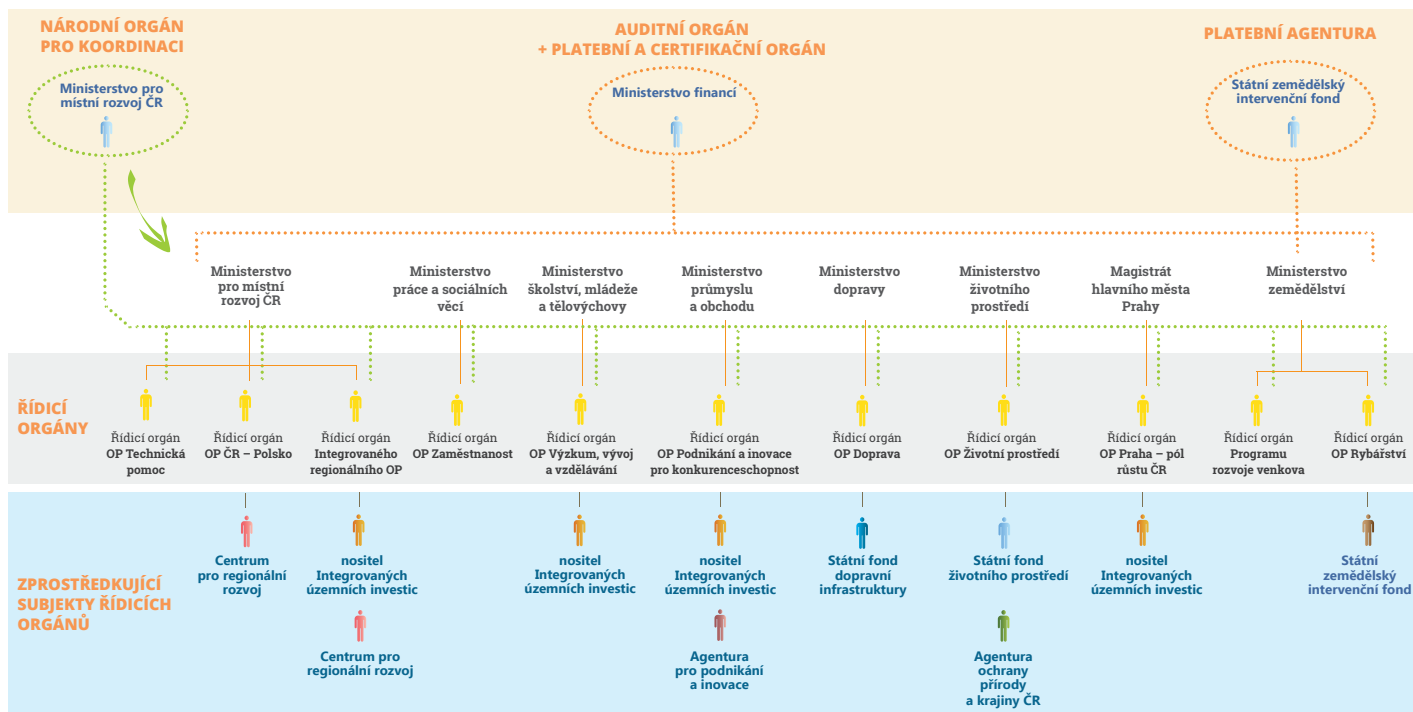


## Kde fondy EU pomáhají

Více než stostránková dvojязыčná publikace představuje 44 příkladů úspěšně zrealizovaných projektů podpořených z fondů EU v ČR. Kapitoly jsou členěny podle témat, jako je ochrana životního prostředí, modernější zdravotní péče, doprava, rozvoj venkova, podpora vzdělávání a zaměstnanosti a další.

[www.dotaceEU.cz/publikace](http://www.dotaceEU.cz/publikace)

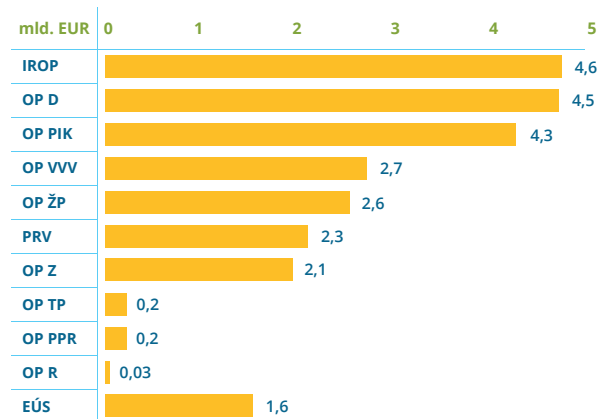
# Instituce implementující fondy EU



# Přehled programů

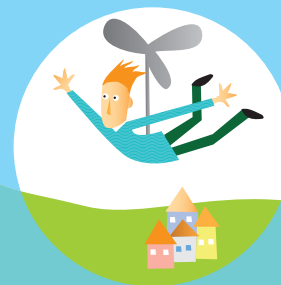
Programy 2007–2013	Programy 2014–2020
ROP Jihovýchod	Integrovaný regionální operační program (IROP)
ROP Jihozápad	
ROP Moravskoslezsko	
ROP Severovýchod	
ROP Severozápad	
ROP Střední Čechy	
ROP Střední Morava	
OP Doprava	OP Doprava (OP D)
OP Podnikání pro inovace	OP Podnikání a inovace pro konkurenceschopnost (OP PIK)
OP Výzkum a vývoj pro inovace	OP Výzkum, vývoj a vzdělávání (OP VVV)
OP Vzdělávání pro konkurenceschopnost	
OP Životní prostředí	OP Životní prostředí (OP ŽP)
Program rozvoje venkova	Program rozvoje venkova (PRV)
OP Lidské zdroje a zaměstnanost	OP Zaměstnanost (OP Z)
OP Technická pomoc	OP Technická pomoc (OP TP)
OP Praha Konkurenceschopnost	OP Praha pól růstu (OP PPR)
OP Praha Adaptabilita	
OP Rybářství	OP Rybářství (OP R)
Programy Evropské územní spolupráce	Programy Evropské územní spolupráce

V programovém období 2014–2020 došlo k zásadnímu zjednodušení architektury programů, ze kterých je možné získat prostředky na projekty z jednotlivých oblastí podpory. Sedm regionálních operačních programů bylo sloučeno v jeden, stejně jako dva programy zaměřené na výzkum, vývoj a vzdělávání a spojeny byly také dva pražské programy. Na následujících stránkách naleznete přehled programů pro období 2014–2020 a podrobnější popis jejich zaměření.





# OP Doprava



## Zaměření programu

- Zajištění kvalitní dopravní infrastruktury v celé ČR
- Postupné vyrovnávání kvality dopravní sítě ČR v rámci EU
- Podpora ekologické dopravy
- Podpora využívání železniční a vodní dopravy

**Řídící orgán:** Ministerstvo dopravy

**Alokace:** 4,5 mld. EUR

**Příklady žadatelů:** Vlastníci/správcí infrastruktury vnitrozemské vodní dopravy, vlastníci infrastruktury (např. ŘSD, SŽDC) a dopravních prostředků provozovaných v železniční dopravě atd.

**Bližší informace:** Ministerstvo dopravy  
www.opd.cz  
info@opd.cz

## Příklady očekávaných přínosů programu:

- Snižování negativních vlivů dopravy na životní prostředí
- Dokončení dálniční sítě R35, Pražský okruh
- Spojení s Rakouskem přes D3 a Polskem přes D11
- Železniční dráha na pražské letiště

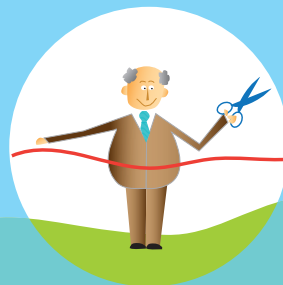
## Příklady oblastí, které je možné financovat:

**Infrastruktura pro železniční a další udržitelnou dopravu** – zlepšení železniční dopravy, modernizace a výstavba infrastruktury vodních cest (plavební komory, plavební stupně apod.), zlepšení veřejné hromadné dopravy ve městech (metro, tramvajový systém, trolejbusové systémy), zvyšování bezpečnosti dopravního provozu ve městech, zapojení železniční a vodní dopravy do kombinovaných přepravních řetězců, obnova vozového parku v osobní železniční dopravě i ve vodní dopravě, modernizace a výstavba tratí, stanic a zastávek;

**Silniční infrastruktura na síti TEN-T a veřejná infrastruktura pro čistou mobilitu** – zlepšení propojení center a regionů, výstavba, obnova a modernizace dálnic, rychlostních silnic a silnic sítě TEN-T včetně rozvoje systémů ITS a vytvoření podmínek pro širší využití vozidel na alternativní pohon na silniční síti, vybavení veřejné dopravní infrastruktury napájecími a dobíjecími stanicemi pro alternativní pohony;

**Silniční infrastruktura mimo síť TEN-T** – zlepšení dostupnosti regionů, zvýšení bezpečnosti, plynulosti a snížení dopadů dopravy na veřejné zdraví, výstavba, obnova, rekonstrukce, modernizace a výstavba silnic a dálnic ve vlastnictví státu, výstavba obchvatů.

# Integrovaný regionální operační program



## Zaměření programu

- Vyvážený rozvoj území v regionech soudržnosti
- Zkvalitnění infrastruktury
- Zlepšení veřejných služeb a veřejné správy
- Zajištění udržitelného rozvoje v obcích, městech a regionech

### Rídící orgán:

Ministerstvo pro místní rozvoj

### Alokace:

4,6 mld. EUR

### Příklady žadatelů:

Kraje, obce, organizace zřizované nebo zakládané kraji nebo obcemi, NNO, příspěvkové organizace, církve, církevní organizace, malé a střední podniky, OSVČ, vlastníci bytových domů a společenství vlastníků, zařízení péče pro děti do 3 let, školská zařízení, další subjekty podílející se na realizaci vzdělávacích aktivit, příspěvkové organizace zřizované MZ ČR; subjekty poskytující veřejnou službu v oblasti zdravotní péče podle zákona č. 372/2011 nebo zákona č. 258/2000 Sb., v platných zněních, vlastníci památek, muzeí a knihoven atd.

### Bližší informace:

Ministerstvo pro místní rozvoj  
www.mmr.cz  
www.dotaceEU.cz/irop  
irop@mmr.cz

## Příklady oblastí, které je možné financovat:

**Konkurenceschopné, dostupné a bezpečné regiony** – rekonstrukce, modernizace či výstavba silnic druhých a třetích tříd, cyklostezek a cyklotras, nákup nízkemisních a bezemisních vozidel, zvyšování bezpečnosti dopravy (bezbariérové přístupy, zvuková a jiná signalizace pro nevidomé, informační systémy pro cestující apod.), vybudování, posílení a vybavení LZS (Integrovaný záchranný systém);

**Zkvalitnění veřejných služeb a podmínek života pro obyvatele regionů** – rozvoj sociálních služeb, podpora komunitních center za účelem sociálního začleňování a zvýšení uplatnitelnosti na trhu práce, sociální bydlení, výstavba, rekonstrukce a vybavení sociálních podniků, aktivity OSVČ v sociálním podnikání, poskytování zdravotních služeb a péče o zdraví, stavby, vybavení či úpravy ve vzdělávacích zařízeních, snižování spotřeby energie zlepšením tepelných vlastností budov, zařízení pro vytápění nebo přípravu teplé vody, přechod na šetrné ekologické zdroje;

**Dobrá správa území a zefektivnění veřejných institucí** – ochrana a rozvoj kulturního dědictví, revitalizace vybraných památek, ochrana a využívání sbírkových a knihovních fondů a jejich přístupu, podpora projektů z oblasti e-governementu, kybernetická bezpečnost, vytváření nových a modernizace stávajících specifických informačních a komunikačních systémů, pořízení územních, regulačních plánů a studií zaměřených na veřejnou technickou a dopravní infrastrukturu, veřejná prostranství a řešení krajiny;

**Komunitně vedený místní rozvoj** – zvýšení kvality života ve venkovských oblastech a aktivizace místního potenciálu, podnikatelské aktivity, udržitelnost dopravy, dostupnost služeb, dostupnost vzdělávání, ochrana kulturního dědictví apod.



#### Příklady očekávaných přínosů programu:

- Vyváženější rozvoj regionů, měst a obcí v podporovaných oblastech
- Efektivnější státní správa a podpora e-governmentu
- Energetické úspory v oblasti bydlení
- Lepší a dostupnější sociální a zdravotní služby

**Integrované nástroje** představují způsob, jak koncentrovat prostředky EU ve specifických typech území, tím podpořit další rozvoj těchto oblastí a zároveň přispět k vyrovnání územních rozdílů. Integrované nástroje nelze využít u všech programů a typů projektů, proto je třeba se o možnostech jejich využití informovat přímo u řídicího orgánu ([více na www.dotaceEU.cz/publikace](http://www.dotaceEU.cz/publikace)).

V Integrovaném regionálním operačním programu jsou integrované nástroje realizovány ve třech formách (viz dále) a z celkové alokace IROP jim bylo přiděleno celkem 28,7 % (tj. 1,33 mld. EUR). Z toho:

#### ► ITI – Integrované územní investice (14,1%)

Pražská, Brněnská, Ostravská, Plzeňská, Ústecko-chomutovská, Hradecko-pardubická a Olomoucká metropolitní oblast

#### ► IPRÚ – Integrované plány rozvoje území (6,29%)

Zahrnují funkční území tzv. regionálních pólů rozvoje: Karlovy Vary, Liberec-jablonec, České Budějovice, Jihlava, Zlín a Mladá Boleslav

#### ► CLLD – Komunitně vedený místní rozvoj (8,39%)

CLLD je realizován ve venkovském prostoru prostřednictvím místních akčních skupin (cca 175 MAS)

Nositelé integrovaných nástrojů musí nejprve pro své území zpracovat **integrovanou strategii**, jejíž součástí je vymezení priorit, které mají být jejím prostřednictvím financovány. Integrované strategie následně umožňují financovat aktivity z více než jedné prioritní osy, jednoho či více programů.

# OP Podnikání a inovace pro konkurenceschopnost



## Zaměření programu

- Konkurenceschopná ekonomika založená na znalostech a inovacích
- Schopnost místních firem prosazovat se na světových trzích
- Vytváření pracovních míst v dlouhodobém horizontu
- Environmentální dimenze hospodářského rozvoje

### Řídící orgán:

Ministerstvo průmyslu a obchodu

### Alokace:

4,3 mld. EUR

### Příklady žadatelů:

Podnikatelské subjekty, orgány státní správy a samosprávy, výzkumné organizace, příspěvkové organizace atd.

### Bližší informace:

Ministerstvo průmyslu a obchodu  
[www.mpo.cz](http://www.mpo.cz)  
[info@mpo.cz](mailto:info@mpo.cz)

## Příklady očekávaných přínosů programu:

- Vytvoření 12 000 nových pracovních míst v malých a středních podnicích
- Roční snížení emisí skleníkových plynů o 300 000 tun CO<sub>2</sub>
- Větší uplatnění inovativních nízkouhlíkových technologií
- 600 nových přihlášek na ochranu práv duševního vlastnictví

## Příklady oblastí, které je možné financovat:

**Rozvoj výzkumu a vývoje pro inovace** – realizace průmyslového výzkumu a experimentálního vývoje, zavádění procesních a marketingových inovací, zavádění inovací výrobků a služeb do výroby a následné uvedení na trh, rozvoj podnikových výzkumných a vývojových center, pořízení výzkumného a vývojového vybavení, nákup expertních služeb v oblasti inovací;

**Rozvoj podnikání a konkurenceschopnosti malých a středních firem** – nákup strojů a vybavení včetně SW a patentových licencí, realizace podnikatelských záměrů začínajících podniků, poradenské služby poskytované externími poradci, účast na zahraničním veletrhu či výstavě, výstavba či rozvoj vzdělávacího střediska včetně vybavení, podpora rozvoje podnikatelských nemovitostí;

**Účinné nakládání energií, rozvoj energetické infrastruktury a obnovitelných zdrojů energie, podpora zavádění nových technologií v oblasti nakládání energií a druhotných surovin** – snížení energetické náročnosti, zvýšení energetické efektivity, využití obnovitelných zdrojů energií (malé vodní elektrárny, bioplynové stanice, biomasa, bioplyn), modernizace distribučních soustav, využití a rozvoj nízkouhlíkových technologií, výstavba, posílení, modernizace a rekonstrukce vedení přenosové soustavy a transformoven;

**Rozvoj informačních a komunikačních technologií** – modernizace a rozvoj infrastruktury vysokorychlostního internetového připojení, investice do dlouhodobého hmotného a nehmotného majetku, zřizování a provoz center sdílených služeb, budování a modernizace datových center, tvorba moderních a pokrokových digitálních služeb.

# OP Výzkum, vývoj a vzdělávání



## Zaměření programu

- Rozvoj lidských zdrojů v oblasti výzkumu a vývoje
- Udržitelný rozvoj v sociálně soudržné společnosti
- Podpora kvalitního výzkumu
- Systémové změny pro zkvalitnění vzdělávacího systému v ČR

**Řídící orgán:** Ministerstvo školství, mládeže a tělovýchovy

**Alokace:** 2,7 mld. EUR

**Příklady žadatelů:** Výzkumné organizace, orgány státní správy, soukromé podniky, školy a školská zařízení, orgány regionální a obecní samosprávy, nestátní neziskové organizace atd.

**Bližší informace:** Ministerstvo školství, mládeže a tělovýchovy  
[www.msmt.cz](http://www.msmt.cz)  
[opvw@msmt.cz](mailto:opvw@msmt.cz)

## Příklady očekávaných přínosů programu:

- Podpora rovnosti a kvality ve vzdělávání
- Posílení kapacit pro kvalitní výzkum a jeho přínos pro společnost
- Rozvoj lepších kompetencí pro trh práce
- Snížení rizika neúspěchu mladých lidí ve vzdělávání

## Příklady oblastí, které je možné financovat:

**Posilování kapacit pro kvalitní výzkum** – rozvoj kapacit výzkumných týmů, dobudování, modernizace či vylepšení stávajících výzkumných infrastruktur a dalších výzkumných center, budování nové či modernizace stávající vědeckovýzkumné infrastruktury, zapojení výzkumných týmů do mezinárodních výzkumných projektů, rozvoj mezinárodní spolupráce a mezinárodního prostředí na vysokých školách;

**Rozvoj vysokých škol a lidských zdrojů pro výzkum a vývoj** – zkvalitnění výuky na vysokých školách s relevancí na potřeby trhu práce, vytvoření a modernizace studijních programů, zpřístupnění VŠ znevýhodněným skupinám, zkvalitnění podmínek pro celoživotní vzdělávání na vysokých školách, výuka dle nejmodernějších výukových trendů a posilování spolupráce s praxí, poradenské a asistenční služby, rozvoj mezinárodní spolupráce, podpora studentů se specifickými potřebami a ze socio-ekonomicky znevýhodněných skupin;

**Rovný přístup ke kvalitnímu předškolnímu, primárnímu a sekundárnímu vzdělávání** – zvýšení kvality předškolního vzdělávání vč. usnadnění přechodu dětí na ZŠ, zvýšení počtu pedagogů a pedagogických pracovníků, profesní rozvoj pedagogů, podpora nových vyučovacích metod, vzdělávací programy, vytváření partnerství mezi školami, zvyšování kvality přípravy pedagogických pracovníků.

# OP Životní prostředí



## Zaměření programu

- Ochrana a zajištění kvalitního prostředí pro život obyvatel ČR
- Podpora efektivního využívání zdrojů
- Eliminace negativních dopadů lidské činnosti na životní prostředí
- Zmírňování dopadů klimatických změn

### Řídící orgán:

Ministerstvo životního prostředí

### Alokace:

2,6 mld. EUR

### Příklady žadatelů:

Kraje, obce, dobrovolné svazky obcí, organizační složky státu, státní podniky, městské části hl. m. Prahy, příspěvkové organizace, obchodní společnosti, státní organizace, vysoké školy a školská zařízení, NNO, fyzické osoby podnikající, církve a náboženské společnosti, podnikatelské subjekty, obchodní společnosti a družstva, veř. výzkumné instituce atd.

### Bližší informace:

Ministerstvo životního prostředí  
[www.opzp.cz](http://www.opzp.cz)  
[dotazy@sfzp.cz](mailto:dotazy@sfzp.cz)

## Příklady očekávaných přínosů programu:

- Zvýšení kapacity pro recyklaci odpadů
- Snížení emisí skleníkových plynů
- Zásadní snížení spotřeby energie
- 800 000 obyvatel profitujících z opatření proti povodním

## Příklady oblastí, které je možné financovat:

**Zlepšování kvality vody a snižování rizika povodní** – výstavba kanalizace, modernizace a intenzifikace čistíren odpadních vod a také úpraven vod, zvyšování kvality zdrojů pitné vody a její ochrana, zvýšení retenčního potenciálu koryt vodních toků a přílehlých niv, obnovení, výstavba a rekonstrukce, případně modernizace, vodních děl sloužících povodňové ochraně, digitální povodňové plány;

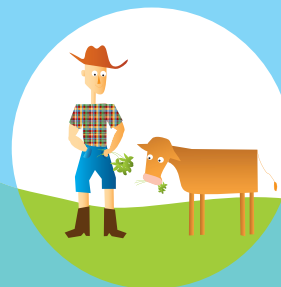
**Zlepšování kvality ovzduší v lidských sídlech** – výměna kotle na pevná paliva za nový kotel na pevná nebo plynná paliva či tepelné čerpadlo s minimálními emisemi znečišťujících látek, snížení emisí znečišťujících látek nebo snížení úrovně znečištění ovzduší, výstavba a obnova systémů sledování kvality ovzduší;

**Odpady a materiálové toky, ekologické zátěže a rizika** – snížení množství odpadu, opětovné použití výrobků, podpora energetického využití odpadů, rekultivace starých skládek, výstavba a modernizace zařízení pro sběr, třídění a úpravu odpadu včetně nebezpečného, sanace vážně kontaminovaných lokalit;

**Ochrana a péče o přírodu a krajinu** – zajišťování péče o NP, CHKO, NPR, NPP a lokality soustavy Natura 2000, péče o vzácné druhy a jejich biotopy, prevence šíření a omezování výskytu invazních druhů, předcházení, minimalizace a náprava škod způsobených zvláště chráněnými druhy živočichů na majetku, migrační bariéry pro živočichy;

**Energetické úspory** – snižování spotřeby energie zlepšením tepelné technických vlastností obvodových konstrukcí budov, včetně dalších opatření vedoucích ke snížení energetické náročnosti budov, realizace technologií na využití odpadního tepla, realizace nízkemisních a obnovitelných zdrojů tepla.

# Program rozvoje venkova



## Zaměření programu

- Obnova, zachování a zlepšení ekosystémů závislých na zemědělství
- Investice pro konkurenceschopnost a inovace zemědělských podniků
- Podpora krajinné infrastruktury
- Zvýšení hospodářského rozvoje ve venkovských oblastech

**Řídící orgán:** Ministerstvo zemědělství

**Alokace:** 2,3 mld. EUR

**Příklady žadatelů:** Zemědělský podnikatel vč. školních statků a státních podniků, výrobce potravin, krmiv, Státní pozemkový fond, fyzické nebo právnické osoby, sdružení s právní subjektivitou, obce a jejich svazky, spolky, kraje, poradci akreditovaní MZe atd.

**Bližší informace:** Ministerstvo zemědělství  
www.eagri.cz  
info@mze.cz

## Příklady očekávaných přínosů programu:

- Kvalitnější zemědělské produkty
- Modernizace zemědělských a potravinářských podniků
- Vytvoření nových pracovních míst na venkově
- Posílení českého zemědělství na evropském a světovém trhu

## Příklady oblastí, které je možné financovat:

**Podpora předávání poznatků a inovací v zemědělství, lesnictví a ve venkovských oblastech** – předávání znalostí v zemědělství, potravinářství a lesnictví, celoživotní vzdělávání a odborná příprava, informační akce, poradenské služby, vývoj nových produktů, postupů a technologií a jejich zavádění do praxe;

**Zvýšení životaschopnosti zemědělských podniků a konkurenceschopnosti zemědělské činnosti a podpora inovativních zemědělských technologií a udržitelného obhospodařování lesů** – modernizace zemědělských podniků, zvýšení účasti na trhu, odborné vzdělávání, nové lesní technologie, technické vybavení dřevozpracujících provozoven;

**Podpora organizace potravinového řetězce a jeho uvádění na trh, dobrých životních podmínek zvířat a řízení rizik v zemědělství** – zlepšení podmínek a úrovně chovu hospodářských zvířat, podpora zpracování, marketingu a distribuce zemědělských a potravinářských výrobků i alternativními cestami;

**Obnova, zachování a zlepšení ekosystémů souvisejících se zemědělstvím a lesnictvím** – podpora ekosystémů závislých na zemědělství, udržitelné způsoby hospodaření vůči životnímu prostředí, hospodaření s vodou, nakládání s hnojivy a pesticidy, předcházení erozi půdy, budování lesní infrastruktury, obnovení lesů, zalesňování zemědělské půdy;

**Podpora účinného využívání zdrojů a přechodu na nízkouhlíkovou ekonomiku odolnou vůči klimatu v odvětvích zemědělství, potravinářství a lesnictví** – stavební a technologické investice v zemědělských podnicích (nepotravinářské využití zemědělské produkce);

**Podpora hospodářského rozvoje ve venkovských oblastech** – posílení místního rozvoje ve venkovských oblastech.

# OP Zaměstnanost



## Zaměření programu

- Podpora zaměstnanosti a rozvoj lidských zdrojů
- Podpora rovných příležitostí žen a mužů
- Sociální začleňování a boj s chudobou
- Modernizace veřejné správy

### Řídící orgán:

Ministerstvo práce a sociálních věcí

### Alokace:

2,1 mld. EUR

### Příklady žadatelů:

Organizační složky státu a jimi zřízené příspěvkové organizace, zaměstnavatelé, kraje a obce, poradenské a vzdělávací a poradenské instituce a nestátní neziskové organizace, profesní a podnikatelská sdružení, MPSV, MŠMT, školy a školská zařízení, výzkumné a vzdělávací instituce, svazky obcí atd.

### Bližší informace:

Ministerstvo práce a sociálních věcí  
<http://www.esfcr.cz/op-zamestnanost-2014-2020>  
[esf@mpsv.cz](mailto:esf@mpsv.cz)

## Příklady očekávaných přínosů programu:

- Zvýšení míry zaměstnanosti osob 20–64 let na 75 %
- Snížení míry nezaměstnanosti mladých lidí a osob s nízkou kvalifikací
- Pokles počtu osob ohrožených chudobou nebo sociálním vyloučením
- Snížení administrativní zátěže podnikatelů o 30 %

## Příklady oblastí, které je možné financovat:

**Podpora zaměstnanosti a adaptability pracovní síly** – zprostředkování zaměstnání, poradenské a informační činnosti, vytváření nových pracovních míst, podpora flexibilních forem zaměstnání, realizace nových či inovativních nástrojů aktivní politiky zaměstnanosti, další profesní vzdělávání a poradenství pro lidi ohrožené na trhu práce (ženy na MD/RD apod.), odstraňování projevů diskriminace na trhu práce a genderových stereotypů, podnikové vzdělávací programy, podpora odborných praxí a stáží, rozvoj sítě EURES;

**Sociální začleňování a boj s chudobou** – podpora sociálních služeb, služeb pro rodiny a děti, podpora komunitní sociální práce, prevence a řešení problémů v sociálně vyloučených lokalitách, podpora v oblasti bydlení, zaměstnání, sociální práce a zdravotní péče, podpora partnerských projektů, podpora profesionální realizace sociální práce, vzdělávání a poradenství, asistenční a motivační programy, prevence patologických jevů, rozvoj nových modelů služeb podporujících sociální začleňování;

**Sociální inovace a mezinárodní spolupráce** – rozvíjení nových forem spolupráce regionu v oblasti zaměstnanosti a sociálního začleňování, rozvoj lidských zdrojů ve firmách, inovativní způsoby práce s migranty – řešení nelegálních forem zaměstnanosti, zvyšování efektivity sociálních služeb, nové metody sociální práce zaměřené na prevenci ztráty bydlení, rozvoj sociálního a sociálně integračního podnikání;

**Efektivní veřejná správa** – zodpovědné zadávání veřejných zakázek, pokročilé využívání nástrojů e-governmentu, územní plánování, rozvoj stávajících či zavádění nových nástrojů řízení lidských zdrojů (motivační parametry, teambuildingové prvky, mentoring, samovzdělávání, sociometrické šetření aj.).



# OP Technická pomoc



## Zaměření programu

- Nastavení prostředí pro implementaci Dohody o partnerství
- Podpora činnosti centrálního koordinátora fondů EU
- Jednotný monitorovací systém
- Zajištění kvalitní absorpční a administrativní kapacity

### Řídící orgán:

Ministerstvo pro místní rozvoj

### Alokace:

0,2 mld. EUR

### Příklady žadatelů:

Ústřední orgány pověřené institucionálním zajištěním koordinace a řízení Dohody o partnerství v ČR (MMR, MF), ŘO ROP 2007–2013, CRR, Úřad vlády ČR, NNO (pouze za podmínek specifické výzvy), Gestoři obecných předběžných podmínek, Gestoři koordinace a monitorování finančních nástrojů atd.

### Bližší informace:

Ministerstvo pro místní rozvoj  
[www.dotaceEU.cz/OPTP](http://www.dotaceEU.cz/OPTP)  
[optp@mmr.cz](mailto:optp@mmr.cz)

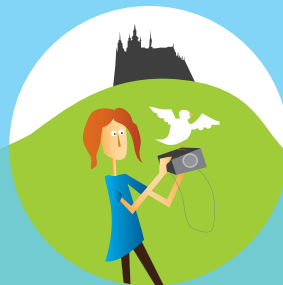
## Příklady očekávaných přínosů programu:

- Vysoká informovanost veřejnosti o fondech EU
- Kvalitní informační podpora žadatelům a příjemcům
- Vyčerpání všech prostředků efektivním a transparentním způsobem
- Zásadní snížení administrativní zátěže díky elektronizaci dat

## Příklady oblastí, které je možné financovat:

**Podpora řízení a koordinace Dohody o partnerství** – zajištění administrativní kapacity, vzdělávání zaměstnanců, přenos zkušenosti a sdílení informací s Evropskou komisí a ostatními členskými státy, zajištění absorpční kapacity a informační podpora potenciálním žadatelům a příjemcům (semináře, informační materiály apod.), snižování administrativní zátěže, zajištění průřezových komunikačních aktivit (provoz Eurofonu, Eurocenter atd.), provoz a rozvoj webového portálu, příprava programového období 2021+, provádění Společné komunikační strategie 2014–2020, vyhodnocování plnění komunikační strategie z centrální úrovně, provoz a rozvoj jednotné informační sítě o ESIF (Eurocentra, Eurofon), komunikace příkladů dobré praxe, evaluace programů;

# OP Praha – pól růstu ČR



## Zaměření programu

- Podpora Prahy v roli hlavního inovačního centra ČR
- Zajištění efektivního hospodaření se všemi formami zdrojů
- Podpora sociálních služeb a znevýhodněných osob
- Podpora vzdělávání a rovných příležitostí

**Řídící orgán:** Hlavní město Praha

**Alokace:** 0,2 mld. EUR

**Příklady žadatelů:** Hl. m. Praha, městské části hl. m. Prahy, organizace zřízené a založené hl. m. Prahou a městskými částmi, organizace výzkumu a vývoje, podnikatelské subjekty, NNO, profesní a zájmová sdružení, instituce finančního sektoru (jako správce finančního nástroje), Dopravní podnik hl. m. Prahy, školy vč. VOŠ atd.

**Bližší informace:** Hlavní město Praha  
www.oppraha.cz  
fon@praha.eu

## Příklady očekávaných přínosů programu:

- Využití kvalitního lidského a inovačního potenciálu v oblasti VaV a inovací
- Podpora malých a středních podniků
- Energetické úspory a podpora směrem k nízkouhlíkovému hospodářství
- Podpora vzdělávání a rovných příležitostí

## Příklady oblastí, které je možné financovat:

**Posílení výzkumu, technologického rozvoje a inovací** – podpora inovační infrastruktury, spolupráce veřejných institucí se soukromým sektorem, podpora vzniku a rozvoje inovujících malých a středních podniků;

**Udržitelná mobilita a energetické úspory** – realizace pilotních projektů přeměny energeticky náročných veřejných budov na budovy s téměř nulovou spotřebou energie, realizace záchytných parkovišť systému P+R vč. bezbariérových přístupů k návazné drážní dopravě, opatření pro preferenci povrchové městské veřejné dopravy v uličním provozu;

**Podpora sociálního začleňování a boj proti chudobě** – podpora sociálního podnikání, podpora rozvoje sociálních služeb a soc. integrace, nové formy komunitních služeb, provoz a rozšiřování sociálních podniků, projekty v oblasti zaměstnávání sociálně ohrožených či obtížně zaměstnatelných skupin obyvatel v Praze (vč. chráněných dílen), zlepšování služeb pro lidi bez domova, zvyšování kapacit nízkoprahových a sportovně komunitních center;

**Vzdělání a vzdělanost a podpora zaměstnanosti** – podpora zvýšení kapacit a kvality výuky předškolního, primárního a sekundárního vzdělávání, zrovnoprávnění přístupu ke vzdělání, vznik nových forem alternativní předškolní péče, zvýšení kvality vybavení tříd a učeben, vzdělávání pedagogických pracovníků, podpora spolupráce vzdělávacích zařízení (předškolních, základních a středních) s neziskovým sektorem, kulturními a sportovními institucemi a městskou správou na vzdělávání a jejich zapojení do vzdělávacího procesu.

# OP Rybářství



## Zaměření programu

- Akvakultura založená na inovacích a konkurenceschopnosti
- Modernizace chovných systémů
- Účinnější využití přírodních zdrojů, znalostí a zkušeností
- Eliminace negativních dopadů na životní prostředí

**Řídící orgán:** Ministerstvo zemědělství

**Alokace:** 0,03 mld. EUR

**Příklady žadatelů:** Podniky akvakultury, osoby dle § 22 zákona č. 166/1999 Sb., o veterinární péči, profesní organizace, rybářské svazy, MZE atd.

**Bližší informace:** Ministerstvo zemědělství  
www.eagri.cz  
info@mze.cz

## Příklady očekávaných přínosů programu:

- Zvýšení objemu akvakulturní produkce
- Lepší organizace trhu
- Efektivnější plánování produkce ryb
- Zvýšení podílu zpracovaných ryb

## Příklady oblastí, které je možné financovat:

**Podpora environmentálně udržitelné, inovativní a konkurenceschopné akvakultury založené na znalostech a účinně využívající zdroje** – zvýšení konkurenceschopnosti rybářských podniků pomocí technologického rozvoje, obnova či výstavba rybníků, rozmnožování vodních živočichů, recirkulační zařízení a průtočné systémy s dočišťováním, podpora nových chovatelů;

**Podpora provádění společné rybářské politiky** – shromažďování údajů pro vědecké analýzy, koordinační schůzky zástupců členských států a regionálních orgánů, zlepšení systému shromažďování a správy údajů, realizace pilotních studií, školení a výměnné programy, semináře a mediální nástroje;

**Podpora uvádění na trh a zpracování** – propagační kampaně s cílem zvyšovat povědomí o produktech akvakultury, vytváření organizačních procedur, zpracování produktů rybolovu a akvakultury, zpracování úlovku ryb a vedlejších produktů, aktivity vedoucí ke zlepšení bezpečnosti, hygieny, zdravotních a pracovních podmínek, zvýšení spotřeby ryb a rybích výrobků prostřednictvím rozšíření druhové nabídky v rozšířené síti kvalitně vybavených prodejních míst, zlepšení postavení rybářů.

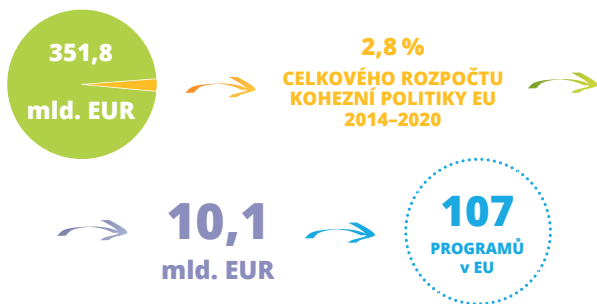
# Programy evropské územní spolupráce

Evropská územní spolupráce, tzv. INTERREG, je jednou z aktivit Evropské unie. Pro tyto typy programů je vždy nutná účast dvou nebo více partnerských zemí a jsou rozdělovány podle svého zaměření do tří částí:

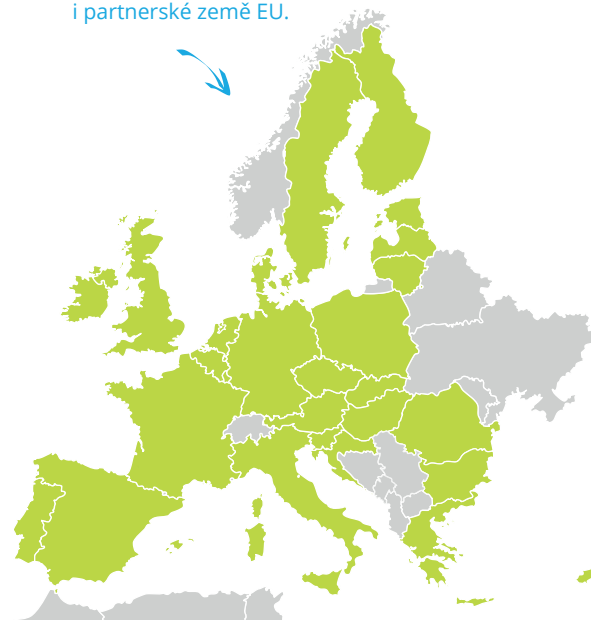
- ▶ Část A je zaměřena na **přeshraniční** spolupráci a podporuje spolupráci mezi sousedními státy a regiony;
- ▶ Část B je zaměřena na **nadnárodní** spolupráci a podporuje skupiny regionů ovlivněné stejnými geografickými podmínkami;
- ▶ Část C je zaměřena na **meziregionální** spolupráci a podporuje regiony napříč EU.

Na Evropskou územní spolupráci je vyčleněno 2,8 % (tj. 10,1 mld. eur) z celkového rozpočtu kohezní politiky EU (351,8 mld. eur), které jsou rozděleny mezi 107 programů po celé EU.

V programovém období 2014–2020 bude možné čerpat celkem z jedenácti programů v rámci cíle Evropská územní spolupráce určených pro Českou republiku. Na následujících stránkách vám je představujeme blíže.



Díky programům Evropské územní spolupráce mohou na společném projektu spolupracovat členské i partnerské země EU.





Programy určené pro regiony, které hraničí s regionem sousedního státu.

### PŘESHraniČNÍ SPOLUPRÁČE

tzv. INTERREG VA

programů v EU <b>60</b>	PŘESHraniČNÍ SPOLUPRÁČE NA VNiTRNÍCH HranICÍCH EU	<b>6,6</b> mld. EUR
programů v EU <b>12</b>	NÁSTROJE PŘEDVSTUPNÍ POMOCI	<b>0,2</b> mld. EUR
programů v EU <b>16</b>	EVROPSKÁ POLITIKA SOUSEDSTVÍ (ENI)	<b>0,6</b> mld. EUR



Českou republiku zahrnuje  
**5 PROGRAMŮ PŘESHraniČNÍ SPOLUPRÁČE:**

- ČR – Polsko (226 mil. EUR)
- ČR – Sasko (157 mil. EUR)
- ČR – Bavorsko (103 mil. EUR)
- ČR – Rakousko (97 mil. EUR)
- ČR – Slovensko (90 mil. EUR)



Programy určené pro skupiny regionů ovlivněné stejnými geografickými podmínkami.

### NADNÁRODNÍ SPOLUPRÁČE

tzv. INTERREG VB

programů v EU <b>15</b>	INTERREG CENTRAL EUROPE INTERREG DANUBE ALPINE SPACE NORTH SEA BALTIC SEA AMAZONIA INDIAN OCEAN ATLANTIC AREA ...	<b>2,1</b> mld. EUR
----------------------------	---	------------------------



Českou republiku zahrnují  
**2 PROGRAMY NADNÁRODNÍ SPOLUPRÁČE:**

- INTERREG **CENTRAL EUROPE** (246 mil. EUR)
- INTERREG **DANUBE** (221 mil. EUR)



Programy podporující spolupráci regionů napříč EU i mimo EU zejména v oblasti spolupráce institucí.

### MEZIREGIONÁLNÍ SPOLUPRÁČE

tzv. INTERREG VC

programů v EU <b>4</b>	INTERREG EUROPE URBACT III ESPON 2020 INTERACT III	<b>0,5</b> mld. EUR
---------------------------	---	------------------------



Českou republiku zahrnují  
**4 PROGRAMY MEZIREGIONÁLNÍ SPOLUPRÁČE:**






- INTERREG **EUROPE** (359 mil. EUR)
- URBACT III** (74 mil. EUR)
- ESPON 2020** (41 mil. EUR)
- INTERACT III** (39 mil. EUR)

# Programy přeshraniční spolupráce



## PROGRAMY PŘESHraniČNÍ SPOLUPRÁCE

Názvy programů 2007–2013	Názvy programů 2014–2020	Řídící orgán / webové stránky	Alokace 2014–2020 v EUR
Operační program přeshraniční spolupráce Česká republika – Polská republika 2007–2013	INTERREG V-A Česká republika – <b>Polsko</b>	<b>Ministerstvo pro místní rozvoj ČR</b> <a href="http://www.cz-pl.eu">www.cz-pl.eu</a>	226 221 710
Cíl 3 na podporu přeshraniční spolupráce 2007–2013 mezi Svobodným státem Sasko a Českou republikou	Program spolupráce Svobodný stát <b>Sasko</b> – Česká republika 2014–2020	Saské státní ministerstvo životního prostředí a zemědělství <a href="http://www.sachsen-cz2020.eu">www.sachsen-cz2020.eu</a>	157 967 067
Program přeshraniční spolupráce Cíl 3 Česká republika – Svobodný stát Bavorsko 2007–2013	Program přeshraniční spolupráce Česká republika – Svobodný stát <b>Bavorsko</b> Cíl EÚS 2014–2020	Bavorské státní ministerstvo hospodářství a médií, energie a technologie <a href="http://www.by-cz.eu">www.by-cz.eu</a>	103 375 149
Cíl Evropská územní spolupráce Rakousko – Česká republika 2007–2013	INTERREG V-A <b>Rakousko</b> – Česká republika	Úřad vlády Dolního Rakouska <a href="http://www.at-cz.eu">www.at-cz.eu</a>	97 814 933
Operační program přeshraniční spolupráce Slovenská republika – Česká republika 2007–2013	INTERREG V-A <b>Slovenská republika</b> – Česká republika	Ministerstvo zemědělství a rozvoje venkova SR <a href="http://www.sk-cz.eu">www.sk-cz.eu</a>	90 139 463

Program	Podporované oblasti v období 2014–2020	Podporovaná území	Podporovaní žadatelé*
INTERREG V-A Česká republika – <b>Polsko</b>	<ol style="list-style-type: none"> <li>1. Společné řízení rizik</li> <li>2. Rozvoj potenciálu přírodních a kulturních zdrojů pro podporu zaměstnanosti</li> <li>3. Vzdělávání a kvalifikace</li> <li>4. Spolupráce institucí a komunit</li> </ol>		<ul style="list-style-type: none"> <li>• Orgány veřejné správy (stát, kraje, obce) a jimi zřizované organizace;</li> <li>• Vzdělávací instituce;</li> <li>• Veřejné a soukromé výzkumné instituce;</li> </ul>
Program spolupráce <b>Svobodný stát Sasko</b> – Česká republika 2014–2020	<ol style="list-style-type: none"> <li>1. Podpora přizpůsobení se změně klimatu, předcházení rizikům a řízení rizik</li> <li>2. Zachování a ochrana životního prostředí a podpora účinného využívání zdrojů</li> <li>3. Investice do vzdělávání, odborné přípravy a odborného výcviku k získávání dovedností a do celoživotního učení</li> <li>4. Posilování institucionální kapacity veřejných orgánů a zúčastněných stran a přispívání k účinné veřejné správě</li> </ol>		<ul style="list-style-type: none"> <li>• Nestátní neziskové organizace;</li> <li>• Círky a náboženské spolky;</li> <li>• Evropská seskupení územní spolupráce;</li> <li>• Hospodářské a profesní komory, svazy a sdružení;</li> <li>• Podnikatelské subjekty (malé a střední podniky).</li> </ul>
Program přeshraniční spolupráce Česká republika – <b>Svobodný stát Bavorsko</b> Cíl EÚS 2014–2020	<ol style="list-style-type: none"> <li>1. Posilování výzkumu, technologického rozvoje a inovací</li> <li>2. Zachování a ochrana životního prostředí a účinné využívání zdrojů</li> <li>3. Investice do dovedností a vzdělávání</li> <li>4. Udržitelné sítě a institucionální spolupráce</li> </ol>		
INTERREG V-A <b>Rakousko</b> – Česká republika	<ol style="list-style-type: none"> <li>1. Posílení výzkumu, technologického rozvoje a inovací</li> <li>2. Životní prostředí a zdroje</li> <li>3. Rozvoj lidských zdrojů</li> <li>4. Udržitelné sítě a institucionální spolupráce</li> </ol>		<p>* Vymezení okruhu způsobilých žadatelů se u jednotlivých programů a podporovaných oblastí může lišit. Podrobnosti naleznete vždy v příslušné programové dokumentaci.</p>
INTERREG V-A <b>Slovenská republika</b> – Česká republika	<ol style="list-style-type: none"> <li>1. Využívání inovačního potenciálu</li> <li>2. Kvalitní životní prostředí</li> <li>3. Rozvoj místních iniciativ</li> </ol>		


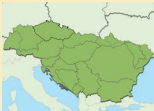




# Programy nadnárodní a meziregionální spolupráce



## PROGRAMY NADNÁRODNÍ A MEZIREGIONÁLNÍ SPOLUPRÁCE

Názvy programů 2007–2013	Názvy programů 2014–2020	Řídící orgán / webové stránky	Alokace 2014–2020 v EUR
<b>CENTRAL EUROPE</b>	<b>INTERREG CENTRAL EUROPE</b>	Magistrát města Vídně <a href="http://www.interreg-central.eu">www.interreg-central.eu</a>	246 581 112
	<b>INTERREG DANUBE</b>	Maďarské Ministerstvo národního hospodářství se sídlem v Budapešti <a href="http://www.interreg-danube.eu">www.interreg-danube.eu</a>	221 924 597
<b>INTERREG IVC</b>	<b>INTERREG EUROPE</b>	Region Nord-pas-de Calais se sídlem ve francouzském Lille <a href="http://www.interregeurope.eu">www.interregeurope.eu</a>	359 326 320
<b>URBACT II</b>	<b>URBACT III</b>	Commissariat Général à l'Egalité des Territoires, Francie <a href="http://www.urbact.eu">www.urbact.eu</a> , <a href="http://www.urbact.cz">www.urbact.cz</a>	221 924 597
<b>ESPON 2013</b>	<b>ESPON 2020</b>	Lucemburské Ministerstvo udržitelného rozvoje a infrastruktury <a href="http://www.espon.eu">www.espon.eu</a>	41 377 019
<b>INTERACT II</b>	<b>INTERACT III</b>	Bratislavský samosprávný kraj <a href="http://www.interact-eu.net">www.interact-eu.net</a>	39 392 587



Program	Podporované oblasti v období 2014–2020	Podporovaná území	Příklady žadatelů
<b>INTERREG CENTRAL EUROPE</b>	<ol style="list-style-type: none"> <li>1. Inovace</li> <li>2. Nízkouhlíkové hospodářství</li> <li>3. Přírodní a kulturní zdroje</li> <li>4. Doprava</li> </ol>	<p>Rakousko (celá země), Česká republika (celá země), Německo (7 regionů), Maďarsko (celá země), Itálie (9 regionů), Polsko (celá země), Slovenská republika (celá země), Slovinsko (celá země) a Chorvatsko (celá země)</p> 	<p>Veřejné i soukromé subjekty, regionální rozvojové agentury, nevládní organizace, finanční instituce, dodavatelé energií, přepravní společnosti, vzdělávací instituce, univerzity a výzkumné ústavy.</p>
<b>INTERREG DANUBE</b>	<ol style="list-style-type: none"> <li>1. Inovativní a sociálně odpovědný DR*</li> <li>2. Environmentálně a kulturně zodpovědný DR</li> <li>3. Lépe propojený DR</li> <li>4. Dobře řízený DR</li> </ol> <p>* Dunajský region</p>	<p>Rakousko, Bosna a Hercegovina, Bulharsko, Chorvatsko, Česká republika, Německo (2 regiony), Maďarsko, Moldavsko, Černá Hora, Rumunsko, Srbsko, Slovensko, Slovinsko, Ukrajina</p> 	<p>Národní, regionální a místní veřejné subjekty, soukromé subjekty, mezinárodní organizace – fungující podle národních právních norem kteréhokoliv z členských států DANUBE nebo s omezením podle mezinárodního práva.</p>
<b>INTERACT III</b>	<ol style="list-style-type: none"> <li>1. Zlepšení řídicí a kontrolní kapacity programů EÚS</li> <li>2. Zlepšení kapacity EÚS týkající se shromažďování a komunikování výsledků</li> <li>3. Zlepšení kapacity řízení spolupráce za účelem implementace inovativních přístupů u programů EÚS</li> </ol>	<p>Členské státy EU a 2 partnerské země EU (Norsko a Švýcarsko)</p> 	<p>V rámci programu Interact III nebudou realizovány nové projekty, do kterých by se mohla zapojit širší veřejnost.</p>
<b>INTERREG EUROPE</b>	<ol style="list-style-type: none"> <li>1. Výzkum, technologický rozvoj a inovace</li> <li>2. Konkurenceschopnost malých a středních podniků</li> <li>3. Nízkouhlíkové hospodářství</li> <li>4. Životní prostředí a účinné nakládání se zdroji</li> </ol>	<p>Členské státy EU a 2 partnerské země EU (Norsko a Švýcarsko)</p> 	<p>Veřejné/veřejnoprávní subjekty, soukromé neziskové subjekty, univerzity, provozovatelé vědeckých a technologických parků a inovačních center, regionální energetické agentury, regionální rozvojové agentury, agentury v oblasti dopravy a mobility, environmentální agentury.</p>
<b>URBACT III</b>	<ol style="list-style-type: none"> <li>1. Udržitelný rozvoj měst a výměna, uplatnění a šíření znalostí v této oblasti</li> </ol>	<p>Členské státy EU, 2 partnerské země EU (Norsko a Švýcarsko) a přístupující a ostatní státy bez příspěvku z ERDF</p> 	<p>Města, městské části a organizované aglomerace, dále omezené instituce vlastněné městem, veřejná správa na regionální a národní úrovni, státní univerzity, výzkumná centra zapojená do rozvoje měst.</p>
<b>ESPON 2020</b>	<ol style="list-style-type: none"> <li>1. Územně analytické podklady, přenos, pozorování, nástroje a informovanost</li> <li>2. Štíhlejší, efektivnější a účinnější implementační opatření a účinná pomoc při realizaci programu</li> </ol>	<p>Členské státy EU a 4 partnerské země EU (Island, Lichtenštejnsko, Norsko a Švýcarsko)</p> 	<p>Veřejné, veřejnoprávní i soukromé instituce.</p>

## Abeceda fondů EU 2014–2020

### Vydavatel:

Ministerstvo pro místní rozvoj ČR  
Odbor publicity EU  
Staroměstské náměstí 6  
110 15 Praha 1  
nok@mmr.cz  
www.mmr.cz  
www.dotaceEU.cz

### Grafická úprava a ilustrace:

© Kateřina Doležalová 2015

### Tisk:

H.R.G, spol. s r.o.

**Zdroje dat:** MMR, ke dni 31. 12. 2017

### Aktualizované vydání

Praha, 2018

### Neprodejná publikace

978-80-7538-169-9 (tištěná verze)  
978-80-7538-170-5 (online verze, PDF)



EVROPSKÁ UNIE  
Fond soudržnosti  
Operační program Technická pomoc



MINISTERSTVO  
PRO MÍSTNÍ  
ROZVOJ ČR