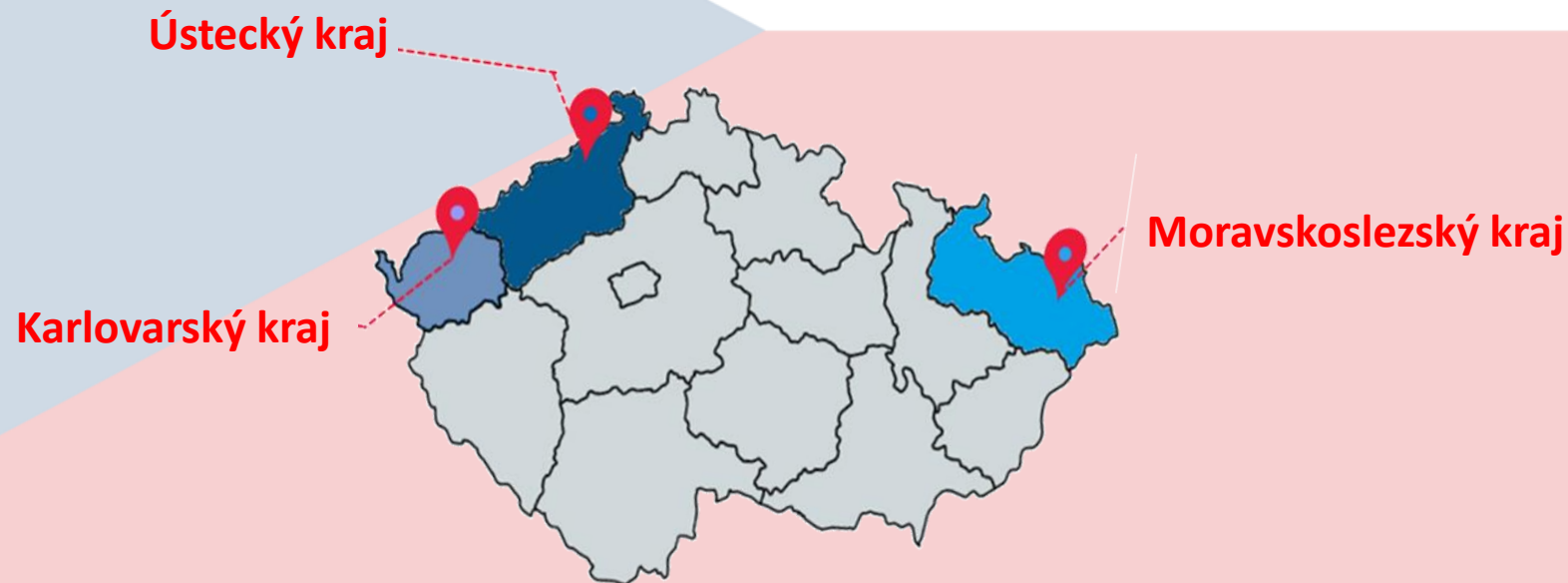


4. Jednání Transformační platformy

D.4 Zpráva o výzvách, potřebách a akčních plánech nejvíce postižených území (návrh)

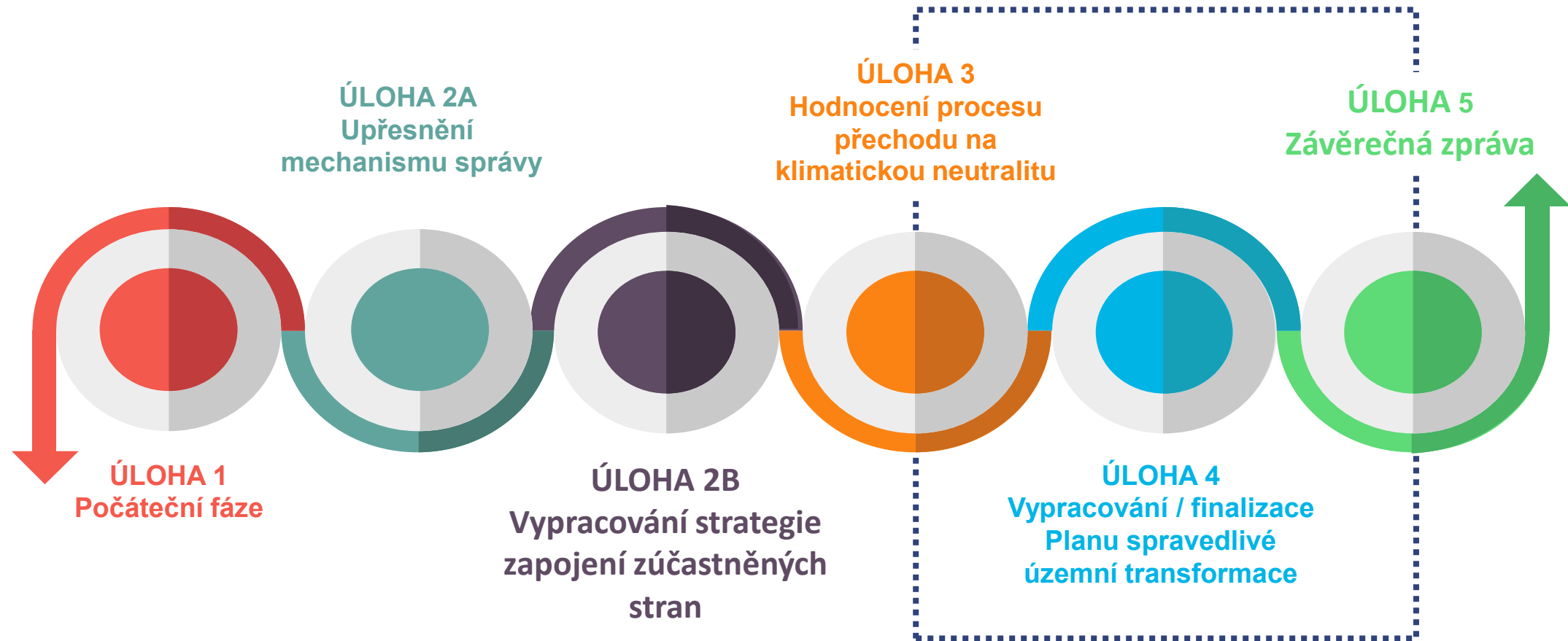




PROJEKT

Smlouva	REFORM/SC2020/111 Support to the preparation of a Territorial Just Transition Plan in Czech Republic
Zadavatel	European Commission (DG REFORM)
Příjemce	Ministerstvo pro místní rozvoj ČR
Realizováno	Frankfurt School of Finance & Management (as part of the AARC Consortium) in cooperation with Trinomics, Czech Technical University and Cambridge Econometrics
Zahájení projektu	5 Říjen 2020
Doba trvání	9 měsíců

MAPA PROJEKTU



VÝSLEDEK PROJEKTU: Dokončení územního plánu spravedlivé transformace pro Českou republiku

OBECNÝ CONTEXT - ČR

JTM Governance

- **Pilíř 1** JTM je z velké části na svém místě
 - **Pilíř 2** postoupil, jelikož byly schváleny právní předpisy InvestEU, správa bude následovat v nadcházejících měsících
 - **Pilíř 3** počítá s politickou dohodou na úrovni EU koncem dubna, správa bude následovat později v tomto roce
- **Dlouhodobé doporučení** je zejména, **aby CZMRB byla hlavním aktérem pilířů 2 a 3** (zprávy D2 a D4 poskytují analýzu tohoto doporučení)

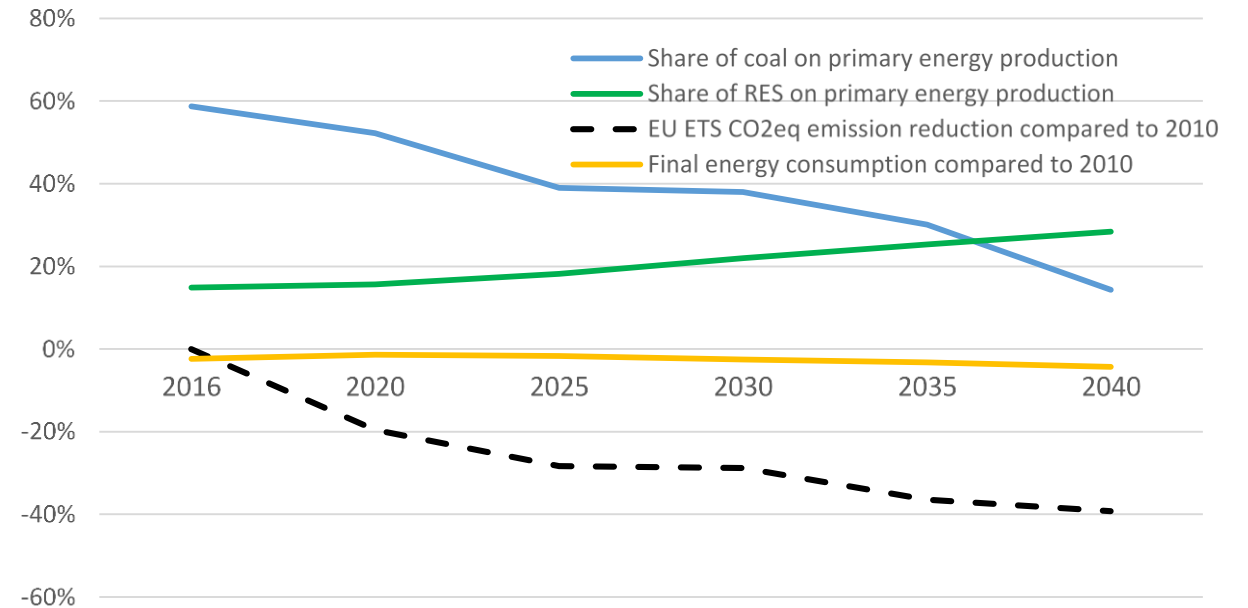
Klíčový vývoj v oblasti energetiky a klimatu

- **Časový plán přechodu** bude vycházet z postupného vyřazování uhlí a celkových klimatických cílů
- Uhelné vyřazování doporučené uhelnou komisí do roku 2038, rozhodnutí vlády čeká na vyřízení
- **JTP relevantnost**
 - **Kroky přechodu, které budou stanoveny zdola nahoru** na základě klíčových hospodářských subjektů
 - Např. sektor dálkového vytápění **vyřazuje uhlí dříve** (85% do roku 2030) bez ohledu na stanovené datum vlády

Mechanismus spravedlivé transformace (JTM)



Key energy and climate development

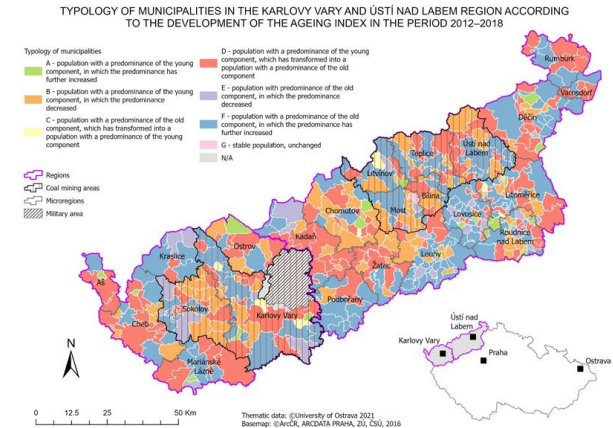
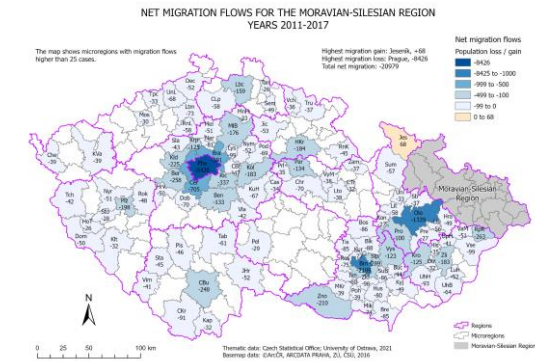
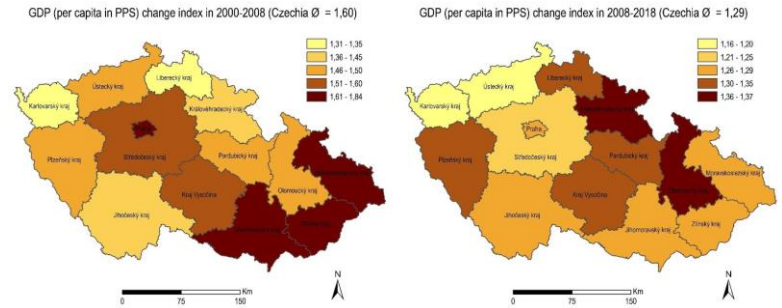


Source: CZ NECP

POSOUZENÍ VÝZEV PŘECHODU

Analýza je rozdělena na regionální případové studie, které mají identickou strukturu.

- Hlavní ekonomické ukazatele a jejich vývoj v čase:
 - HDP,
 - Velikostní struktura firem,
 - rozvoj sektorů,
 - nezaměstnanost.
- Proces přechodu je interpretován holisticky (nejen z hlediska technologické změny, ale také z hlediska sociální změny) = pozornost je věnována změnám demografických struktur na různých prostorových úrovních.
- Využíváme (zejména sekundární) údaje poskytované od CSO, Eurostatu aj.
- Zahrnuli jsme všechny relevantní strategické dokumenty z národní úrovně a místních úrovní:
 - Strategie regionálního rozvoje 21+
 - Regionální inovační strategie
 - RE:START: Aktualizace Strategického rámce pro ekonomickou restrukturalizaci Ústeckého, Moravskoslezského a Karlovarského kraje
- To respect the place-based interventions logic, analysis across different spatial scales were elaborated.
- Aby byla respektována intervenční logika, byla zpracována analýza napříč různými prostorovými měřítky.



MORAVSKOSLEZSKÝ KRAJ: SOUČASNÝ STAV, VÝZVY, PŘÍLEŽITOSTI

Moravskoslezský kraj již zahájil svoji ekonomickou transformaci směrem k ekonomice založené na inovacích s rozvinutou infrastrukturou pro vědu a výzkum. Na základě ekonomických ukazatelů je regionální konkurenceschopnost dobře rozvinutá, i když je založena spíše na tzv. Low-road strategii.

- během posledních desetiletí došlo k výraznému rozvoji vzdělávání, dopravy, výzkumu a vývoje a zlepšení životního prostředí
- Čelí nepříznivému vývoji sociálně-ekonomických ukazatelů, jako je:
 - nezaměstnanost
 - odliv vzdělaných,
 - Stárnutí populace,
 - Sociální polarizace
- Tento region čelí rostoucímu oddělování hospodářského a sociálního rozvoje, což omezuje budoucí regionální schopnost vypořádat se s budoucími výzvami. Nelze opomenout ani negativní regionální image, špatnou kvalitu života a ekologickou zátěž.

Příležitosti

- Zelená/digitální ekonomika
- VaV a vzdělání
- Valorizace post-těžební krajiny
- Stabilizace populace / zlepšení kvality života

Klesající prům. odvětví:

Zaměstnanost 2008-2020

- Výroba základních kovů
- Těžba uhlí a hnědého uhlí
- Specializované stavební činnosti

Výzvy

- Neshoda trhu práce / nezaměstnanost
- Nízké počty podnikání / nízký podíl malých a středních podniků
- Oddělení hospodářského a demografického / sociálního rozvoje
- Environmentální zátěž

Rostoucí prům. odvětví:

Zaměstnanost 2008-2020

- Výroba motorových vozidel, přívěsů a návěsů
- Činnosti v oblasti lidského zdraví
- Počítačové programování, poradenství a související činnosti

ÚSTECKÝ KRAJ: SOUČASNÝ STAV, VÝZVY, PŘÍLEŽITOSTI

Ústecký kraj ještě musí smysluplně zahájit proces transformace. Má regionální ekonomiku, která je převážně založena na výrobě a vývozu produktů s nižší přidanou hodnotou v rámci globálních výrobních řetězců.

- Podstatně **zaostává za ostatními českými regiony**, pokud jde o výdaje na výzkumné a vývojové aktivity a obecně o ekonomickou výkonnost;
- Čelí nepříznivému vývoji sociálně-ekonomických ukazatelů, jako je:
 - nezaměstnanost
 - nízká vzdělanost
 - zadluženost domácností
 - odliv vzdělaných, aj.
- **Region čelí výzvě** získat zpět velké plochy po povrchové těžbě hnědého uhlí.
- Pokud však bude rekultivace úspěšná, nabízí obrovský potenciál pro nové rozvojové oblasti a ekonomické aktivity, např. Rekreatci a související služby, nové průmyslové zóny, využívání energie aj.
- Jelikož má region silnou tradici v energetickém sektoru, představuje náročná energetická transformace velký potenciál pro další regionální rozvoj

Příležitosti

- Zelená ekonomika (např. recyklace půdy, materiálů)
- Krajina po těžbě jako nová rozvojová zóna
- Amenitní migrace a region s dobrým dopravním spojením
- Inovace vzdělávacích infrastruktur (na všech úrovních) a investice do lidského kapitálu

Klesající prům. odvětví:

Zaměstnanost 2008-2020

- Specializované stavební činnosti
- Velkoobchod
- Pozemní doprava a potrubí

Výzvy

- Nízká ekonomická výkonnost
- Vysoká nezaměstnanost a rostoucí regionální ekonomická polarizace
- Environmentální zátěž
- Roztříštěný a slabý regionální inovační systém

Rostoucí prům. odvětví:

Zaměstnanost 2008-2020

- Výroba motorových vozidel, přívěsů a návěsů
- Vzdělání
- Výroba kovových konstrukcí

KARLOVARSKÝ REGION: SOUČASNÝ STAV, VÝZVY, PŘÍLEŽITOSTI

Karlovarský kraj ještě musí smysluplně zahájit proces transformace.

Má regionální ekonomiku, která je převážně založena na výrobě a vývozu produktů s nižší přidanou hodnotou v rámci globálních výrobních řetězců.

- Jeho ekonomika je silně orientována na energeticky náročná průmyslová odvětví a vyznačuje se velmi nízkými výdaji na výzkum a vývoj a nízkým inovačním potenciálem.
- Čelí nepříznivému vývoji sociálně-ekonomických ukazatelů, jako je
 - nízká vzdělanost
 - odliv vzdělaných,
 - slabá ekonomická základna
- Region již má vysoký podíl služeb orientovaných na cestovní ruch a lázeňství
- Nové rozvojové zóny lze zachytit po rekultivaci těžby půdy nebo opětovném využití brownfieldů a přispět tak k diverzifikaci ekonomiky regionu.
- Jednou z klíčových výzev je sociální stabilizace populace a zvyšování kvalifikace obyvatel, tudíž příležitostí je investovat do zlepšování kvality života obyvatel na úrovni obcí

Příležitosti

- Krajiny po těžbě jako nové rozvojové zóny
- Příležitosti pro průkopníky v přenosu technologií
- Inovace vzdělávací infrastruktury (na všech úrovních) a investice do lidského kapitálu

Klesající prům. odvětví:

Zaměstnanost 2008-2020

- specializované stavební činnosti
- maloobchody
- výroba textilií

Výzvy

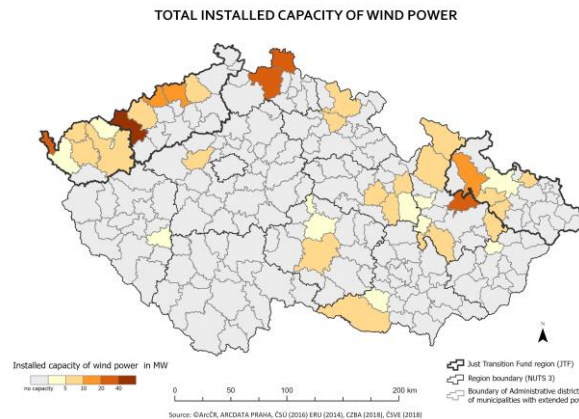
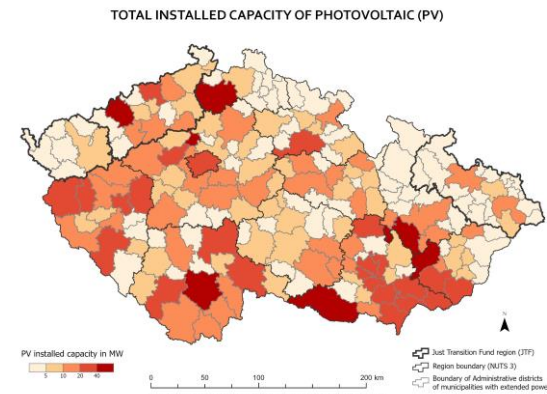
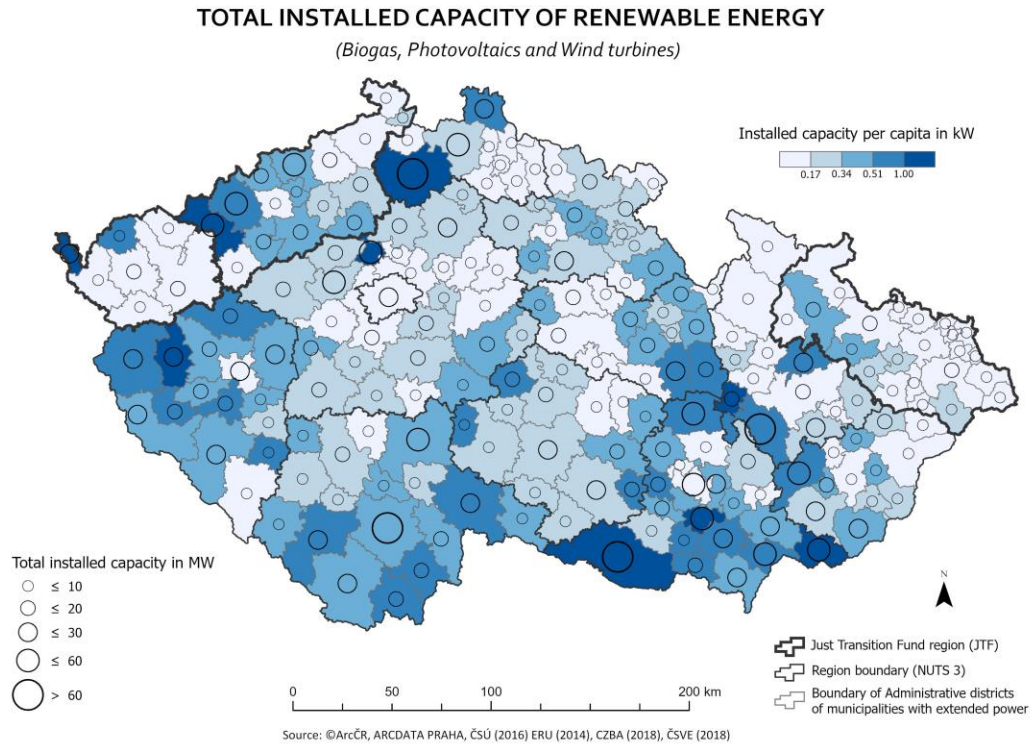
- Konkurenceschopnost společností s nízkou úrovní produktových inovací
- Specializace na energeticky náročná průmyslová odvětví
- Neshoda trhu práce
- Environmentální zátěž

Rostoucí prům. odvětví:

Zaměstnanost 2008-2020

- Zdraví
- Architektonické a inženýrské činnosti; technické testování a analýza
- Výroba pryžových a plastových výrobků

OBNOVITELNÉ ZDROJE ENERGIE (MIKOROREGIONÁLNÍ)



Obnovitelné zdroje energie:
I přes rozvinutý tradiční energetický sektor zaostávají Moravskoslezský a Karlovarský kraj za českým průměrem instalovaného výkonu

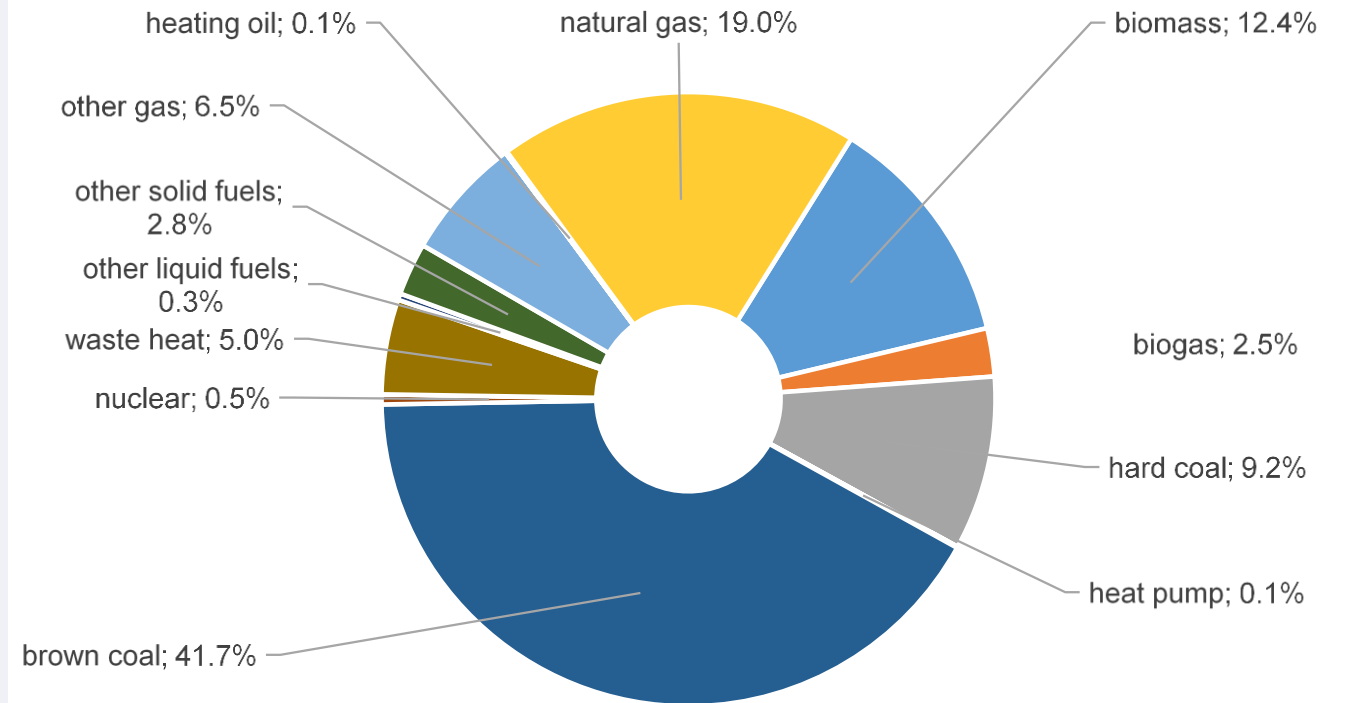
- **Solární fotovoltaika** se nachází významně pouze v Ústeckém kraji. Přesto se očekává rychlý rozvoj tohoto zdroje energie v souvislosti s energetickou transformací
- **Větrná energie:** potenciál Krušných hor v Karlovarském a Ústeckém kraji (přední regiony navzdory nepříznivým podmínkám v Česku).

ANALÝZA SEKTORU VYTÁPĚNÍ A NÍZKOUHLÍKOVÝ PŘECHOD VE TŘECH REGIONECH

Podíl transformace na alternativní paliva je přibližně následující:

1. Dvě třetiny současné výroby tepla na uhlí budou nahrazeny teplárnami na zemní plyn (rekonstruované původní teplárny / kogenerační jednotky nebo nové teplárny / kogenerační jednotky).
 2. Asi pětina uhlí použitého na výrobu tepla bude nahrazena biomasou.
 3. Asi 13% zdrojů tepla využívajících uhlí bude nahrazeno novými zdroji založenými na komunálním odpadu a alternativních tuhých palivech.
- Tři zkoumané regiony budou vyžadovat přibližně 55% investičních nákladů nezbytných pro transformaci teplárenství v České republice.
 - V závislosti na scénáři transformace teplárenství v České republice se investiční náklady odhadují na 107 200 mil. Kč v konzervativním scénáři a 98 300 mil. Kč v optimistickém scénáři - tedy zhruba 54 až 58 mil. Kč do roku 2030.

Share of fuel types in gross heat production, Czech Republic, 2019



Source: Energy Regulatory Office www.eru.cz

HODNOCENÍ PŘECHODOVÝCH PLÁNŮ

Identifikace nedostatků vůči tématům a programům upřednostňovaným samotnými regiony v jejich transformačních plánech

Ústecký kraj: Transformační plán (verze 4.0 – 22. Březen 2021)

Karlovarský kraj: Transformační plán - verze 13. Duben 2021 , ppt)

Moravskoslezský kraj: Transformační plán – verze 10. Březen, 2021)

(Poznámka: Podrobnosti o posouzení viz oddíl 3.1 a příloha 1 návrhu zprávy D4);

Ústecký kraj

Operace potřebné v regionu se právem zaměřují na budování sociální infrastruktury a rozvoj komunity.

Mezi další priority patří využití půdy a opětovné využití území. Smysluplné využívání průmyslových památek a brownfieldů je jednou z příležitostí regionu z hlediska diverzifikace ekonomiky.

Pokud jde o demografické údaje, stárnutí populace a odliv mladých vzdělaných lidí by měl být jasně spojen s cíli přechodu.

Karlovarský kraj

Je potřeba zaměřit se na sociální soudržnost a zlepšení kvality života obyvatel. Jednou z klíčových potřebných operací je proto sociální infrastruktura a budování komunity v kombinaci s vylepšením infrastruktury a kvality na všech úrovních vzdělávání.

Se zlepšením vzdělávání by měla být koordinována také podpora zapojení kvalifikovaných pracovníků a zintenzivňování spolupráce se zaměstnanci z energetického a těžebního průmyslu.

K diverzifikaci může přispět budování podpůrné infrastruktury pro začínající podniky, podpora nových technologií a výzkumné činnosti.

Moravskoslezský kraj

Zjištěné mezery se týkají nízké úrovně podnikání, nepříznivých demografických údajů a nedostatku sociální infrastruktury.

Přechod by proto měl klást větší důraz na budování sociální infrastruktury a komunitních služeb (případně financovaných z pilíře 2 a pilíře 3 JTM).

Podobně by měl region jasně upřednostnit projekty týkající se zapojení malých a středních podniků a diverzifikace průmyslu.

Odliv vzdělaných a stárnutí jsou hlavními demografickými procesy. Proto jsou operace zaměřené na tyto dva aspekty vysoce relevantní.

ZÁVĚRY A DOPORUČENÍ (1)

ZÁVĚRY

Regionální transformační plány se liší svým přístupem, podrobností zpracování a konzistencí intervenční logiky plánovaných aktivit transformačního procesu

Stanovení priorit opatření v regionálních transformačních plánech není jasné a často roztříštěné

Transformační plány krajů zahrnují informace o doplňkovém využití dalších operačních programů a fondů

Regionální transformační plány zahrnují širokou škálu opatření týkajících se klimatické změny a spravedlivého přechodu. Strategické zaměření často není viditelné.

DOPORUČENÍ

Jednotlivé uhelné regiony by měly jasně definovat příběh transformace, intervenční logiku

Snížení rozsahu podpory (po vytvoření příběhu, intervenční logiky), podpora JTF a zelený přechod

Pečlivě zvážit a vyhodnotit vývoj programů a doplňkových fondů

Regiony by měly identifikovat investiční potřeby a potenciální projekty zaměřené na „oboustranná vítězství“, zapojení obcí do strategického plánování.

ZÁVĚRY A DOPORUČENÍ (2)

ZÁVĚRY

Strategické projekty v uhelných regionech budou do značné míry určovat cestu transformace regionů. Jejich připravenost na transformační proces bude zásadní.

Chybí časový rámec opatření (což má klíčový význam pro velké hospodářské subjekty).

Plány transformace zdůrazňují stávající produktivní regionální struktury.

Zdá se, že transformační plány jsou do velké míry připravovány podle nesouvisejících, mimo formulovaných témat (plánování založené na příležitostech).

DOPORUČENÍ

Je třeba zahrnout a prosazovat strategie a programy.

Plány je třeba vypracovat a doplnit o strategické plány a opatření plánovaná velkými hospodářskými subjekty, zejména hlavními producenty emisí (EU ETS).

Je třeba lépe propracovat příběh nebo scénáře ekonomické diverzifikace. Převažuje zachování struktur místo regionální změny (konverze).

Všechny transformační plány by měly být založeny na robustních empirických důkazech s více regionálním realismem.

Tato prezentace byla vytvořena s finanční pomocí Evropské unie. Názory vyjádřené v tomto dokumentu nelze v žádném případě považovat za vyjádření oficiálního stanoviska Evropské unie.

**DĚKUJEME ZA
POZORNOST**

Jiřina Jílková – jirina.jilkova@ujep.cz
Ondřej Slach – Ondrej.Slach@osu.cz
Martin Špaček – martin.spacek@ujep.cz



Frankfurt School of Finance and Management gGmbH
Adickesallee 32-34
60322 Frankfurt am Main

Silke Mueffelman
Senior Project Manager
Telefon: +49 173 725 0919
E-Mail: s.mueffelman@fs.de

www.frankfurt-school.de
www.frankfurt-school.de/en/home/international-advisory-services
www.fs-unep-centre.org/
www.frankfurt-school.de/home/international-advisory-services/insuresilience-solutions-fund



@frankfurtschool



facebook.com/FrankfurtSchool



youtube.com/FrankfurtSchoolLive



linkedin.com/company/frankfurtschool



instagram.com/frankfurtschool

