



MINISTERSTVO  
PRO MÍSTNÍ  
ROZVOJ ČR

# MANUÁL SLUŽEB

## OBECNÉHO HOSPODÁŘSKÉHO ZÁJMU



Příručka pro  
veřejnou správu

## Obsah manuálu

Obsah manuálu	2
Organizace manuálu	4
První část: ÚČEL PRAVIDEL	6
1 Představení manuálu	6
2 Vysvětlení pojmu SOHZ	8
3 Význam pravidel SOHZ	11
4 Dodržování pravidel SOHZ	13
Druhá část: POSTUP K ZAJIŠTĚNÍ SOHZ	14
1 Jaké služby mají být z veřejných zdrojů financovány?	15
2 Zakládá financování zamýšleného opatření veřejnou podporu?	16
3 Odlišuje se opatření od běžných ekonomických činností?	21
4 Jaký režim pravidel SOHZ je nutné uplatnit?	24
Třetí část: KARTY ČINNOSTÍ	27
1 Manažerské rozhodování	28
2 Ekonomika	29
3 Výběr poskytovatele	42
4 Právní aspekty	45
5 Kontrola	52
Čtvrtá část: PŘÍPADOVÉ STUDIE	55
1 Provoz kina	56
2 Víceúčelové kulturní zařízení	59
3 Rozvoz jídla pro seniory	63
4 Sociální bydlení	66
Pátá část: ZDROJE INFORMACÍ	70

*Manuál nenahrazuje právní předpisy v dané oblasti. Jde výhradně o výukový dokument. Jeho použití za žádných okolností nezakládá jakoukoliv odpovědnost jeho autorů vůči třetím subjektům. Manuál odráží pravidla platná v době jeho vzniku.*

*V případě nejasností v souvislosti s poskytováním finanční podpory u služeb obecného hospodářského zájmu je možné se obrátit na Úřad pro ochranu hospodářské soutěže.*

Podklady pro Manuál připravila PBA Group, s.r.o.

## Úvodní slovo

Vážení přátelé,

dostává se Vám do rukou Manuál služeb obecného hospodářského zájmu, který vznikl ve spolupráci odboru rozpočtu Ministerstva pro místní rozvoj České republiky a odboru veřejné podpory Úřadu pro ochranu hospodářské soutěže.

Veřejná podpora představuje jeden z nástrojů soutěžní politiky, který má své nevýhody (narušení soutěže) i výhody (financování služeb obecného hospodářského zájmu). Veřejné financování služeb spojených s uspokojováním potřeb občanů v oblasti sociální a kulturní již patří ke standardu na úrovni takřka každé obce, větších měst i regionálních celků. Každý z nás se s uvedenými službami setkává ve svém každodenním životě, aniž si mnohdy uvědomujeme, že jejich široká nabídka a mnohdy i nižší ceny mohou mít spojitost se zapojením veřejných prostředků. Ovšem právě jejich zásluhou funguje řada těchto zařízení a služeb, je zajištěna dostupnost sociálního servisu a do regionů v celé České republice přináší většinu akcí a jednotlivých projektů spojených s těmito službami.

Manuál služeb obecného hospodářského zájmu Vám nově aktualizovanou legislativu Evropské unie představí a prakticky vysvětlí formou jednotlivých karet a případových studií. Struktura manuálu byla koncipována nejen pro uživatele, kteří se s danou problematikou setkávají pravidelně, ale zejména pro nové uživatele, kteří o implementaci novelizovaných služeb obecného hospodářského zájmu teprve uvažují. Správné užití těchto pravidel je rozhodující zejména s ohledem na eliminaci riziko poskytnutí zakázané veřejné podpory, které by při nedodržení nově přijaté evropské legislativy v této oblasti bylo velmi vážným pochybením.

Nacházíme se z hlediska veřejné podpory ve velmi dynamické a zajímavé době, kdy dochází k souběhu několika významných událostí, které mohou zásadně ovlivnit další podobu poskytování veřejné podpory. Věříme, že tento manuál pro Vás bude „praktickým návodem“, který Vás srozumitelně a prakticky provede jednotlivými oblastmi a poskytne pomocnou ruku pro správnou aplikaci služeb obecného hospodářského zájmu.

Za Ministerstvo pro místní rozvoj České republiky  
a Úřad pro ochranu hospodářské soutěže  
autoři manuálu

## Organizace manuálu

Manuál je členěn do pěti kompaktních částí. V každé výkladové části naleznete ilustrativní příklady.

### 1 ÚČEL PRAVIDEL

**V první části** se dozvíte, co je podstatou pravidel SOHZ a proč je důležité je používat.

### 2 POSTUP K ZAJIŠTĚNÍ SOHZ

**V druhé části** poznáte, zda je žádoucí uplatnit pravidla SOHZ na Vámi realizované výdaje.

### 3 KARTY ČINNOSTÍ

**V třetí části** se seznámíte s činnostmi, jejichž realizací naplníte požadavky pravidel SOHZ.

### 4 PŘÍPADOVÉ STUDIE

**V čtvrté části** si na případových studiích můžete ověřit, že daným činnostem rozumíte.

### 5 ZDROJE INFORMACÍ

**V páté části** naleznete informace o právních předpisech, která pravidla SOHZ definují a z nichž tento manuál vychází.

## Přehled použitých zkratek

ČR	Česká republika
EK	Evropská komise
EU	Evropská unie
SOHZ	Služba obecného hospodářského zájmu
ÚOHS	Úřad pro ochranu hospodářské soutěže

## Vysvětlení pojmů

Kritéria Altmark	Podmínky pro vyloučení veřejné podpory na základě rozsudku Evropského soudního dvora C-280/00 Altmark Trans GmbH.
Orgán veřejné správy	Státní orgán nebo orgán samosprávy, zde například ministerstva, kraje nebo obce.
Pravidla SOHZ	Soubor právních předpisů, které orgány EU přijaly za účelem regulace financování služeb obecného hospodářského zájmu.
Režim nařízení <i>de minimis</i>	Podmínky pro udělení podpory malého rozsahu (podpory <i>de minimis</i> ) na základě nařízení Komise (ES) č. 1998/2006.
Režim nařízení <i>de minimis</i> SOHZ	Podmínky pro udělení podpory malého rozsahu SOHZ (podpory <i>de minimis</i> SOHZ) na základě nařízení komise EU č. 360/2012.
Režim rozhodnutí SOHZ	Podmínky pro financování služeb obecného hospodářského zájmu na základě rozhodnutí Komise 2012/21/EU – bez aktu notifikace Evropské komisi.
Režim rámce SOHZ	Podmínky pro financování služeb obecného hospodářského zájmu na základě rámce Evropské unie 2012/C 8/03 – s aktem notifikace Evropské komisi.
Služba veřejného zájmu/ Veřejná služba	Služba, jejíž zajišťování ve prospěch určité skupiny občanů nebo společnosti jako celku je ze strany orgánů veřejné správy považováno za nezbytné z důvodů kulturních, sociálních nebo společenských.
Vyrovňovací platba/ Kompenzace	Finanční mezera mezi náklady a příjmy podniku pověřeného SOHZ.

První část:

## ÚČEL PRAVIDEL

Úvodní část slouží pro základní orientaci v tématu SOHZ.

### 1 Představení manuálu

Manuál si klade za cíl umožnit Vám prostřednictvím jednoduchých příkladů pochopení problematiky služeb obecného hospodářského zájmu správně a bez obtíží.

#### Komu je manuál určen?

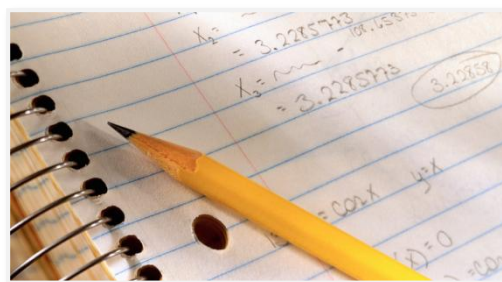
- Má ambici stát se Vaším pomocníkem zejména na obecní a krajské úrovni, ale prospěšný může být také pro centrální orgány. Využít ho mohou i podniky, které pro svoji činnost potřebují finanční podporu z veřejných rozpočtů.

#### Za jakých okolností Vám bude užitečný?

- Vaše samospráva zajišťuje pro občany veřejnou službu, jejíž poskytování se zpravidla neobejde bez opakovaných dotací nebo jiné formy pravidelné finanční podpory. Podobné služby přitom mohou vykonávat běžné podnikatelské subjekty.

#### V čem spočívá jeho přínos?

- Pomůže Vám seznámit se s pravidly, která podmiňují poskytnutí takové finanční podpory předchozím pověřením jednoho nebo více podniků zajišťování služeb obecného hospodářského zájmu.



#### Proč byste se měli pravidly manuálu řídit?

- Využívání pravidel zvyšuje transparentnost financování veřejných služeb a zavčas eliminuje potenciální rizika vyplývající z jejich porušení, které zakládá povinnost vrátit danou finanční podporu zpět do veřejných rozpočtů.

## Kterých oblastí se týká?

Následující schéma upřesňuje, kdy je možné manuál použít a kdy nikoliv:

### MANUÁL SE UPLATNÍ

Použití manuálu je univerzální až na výjimky, které jsou uvedeny v pravém sloupci.

#### ILUSTRATIVNÍ PŘÍKLADY OBLASTÍ, KDE LZE PODLE ÚOHS PRAVIDLA SOHZ POUŽÍT

- Sociální služby.
- Zdravotnické služby.
- Občanská vybavenost a volnočasové aktivity.
- Provoz bazénů a koupališť.
- Správa kulturních domů.
- Činnost divadel.
- Organizace kulturních aktivit.
- Provoz sportovních zařízení.
- Činnost muzeí nebo zoo.
- Nájemní bydlení.
- Zajišťování komunálních služeb.
- Vodohospodářské služby.

X

### MANUÁL NELZE UPLATNIT

Manuál nepokrývá plně ty sektory, ke kterým byly formulovány zvláštní předpisy týkající se SOHZ, což zahrnuje například oblast dopravy, finanční a poštovní služby, energetiku, audiovizuální vysílání.

Manuál dále se netýká oblastí:

- Rybolovu, akvakultury, prvovýroby zemědělských produktů, zpracování a prodeji zemědělských produktů.
- Silniční nákladní dopravy.
- Dopravní infrastruktury a pozemní dopravy.
- Správy a provozu letišť.
- Uhelného průmyslu.
- Podpor podniků v obtížích.
- Podporu vývozu nebo dovozu.

## 2 Vysvětlení pojmu SOHZ

### Služba obecného hospodářského zájmu jako podmnožina hospodářských činností

Pojmem SOHZ je třeba rozumět hospodářské činnosti, které orgány veřejné správy definují jako služby zvláštního významu pro své občany a které by bez veřejného zásahu nebyly poskytovány nebo by byly poskytovány za méně příznivých podmínek. SOHZ musí vykazovat odlišné vlastnosti v porovnání s běžnými ekonomickými činnostmi. To znamená, že jejich poskytování je odrazem existence tržního selhání, jinak by neexistoval důvod pro jejich poskytování, neboť by tyto činnosti mohl zabezpečovat sám trh.

#### HOSPODÁŘSKÁ ČINNOST

Znaky hospodářské činnosti:

- Existence trhu.
- Placená služba.
- Ekonomické plnění.

#### PŘÍKLAD BĚŽNÉ HOSPODÁŘSKÉ ČINNOSTI

- Provoz multikina v jakémkoliv větším městě České republiky.

X

#### NEHOSPODÁŘSKÁ ČINNOST

Absence znaků hospodářské činnosti

- Výkon veřejné správy.

#### PŘÍKLAD: KULTURNÍ POLITIKA STÁTU

- Formulování opatření na podporu procesu digitalizace kin.

#### ZNAKY SOHZ

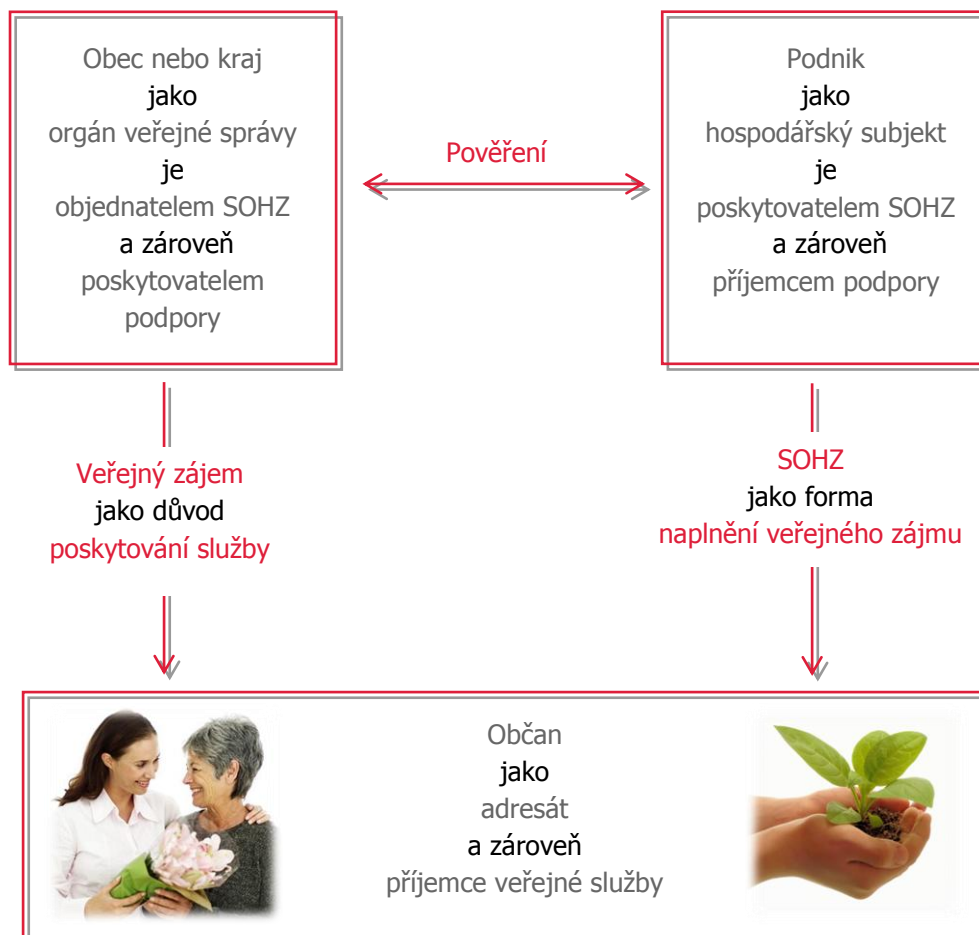
- Služba občanům, nikoliv podnikům.
- Hospodářská činnost.
- Tržní selhání.
- Veřejný zájem.

#### PŘÍKLAD SOHZ

- Provoz kina v menším městě, které oproti jiným obdobným zařízením na trhu není schopno zajišťovat žádný soukromý subjekt.
- Kino přináší občanům ve svém obsahu vyžití společenského významu, které běžná komerční kina nenabízejí, například zvláštní představení pro děti a seniory nebo nezávislý film.



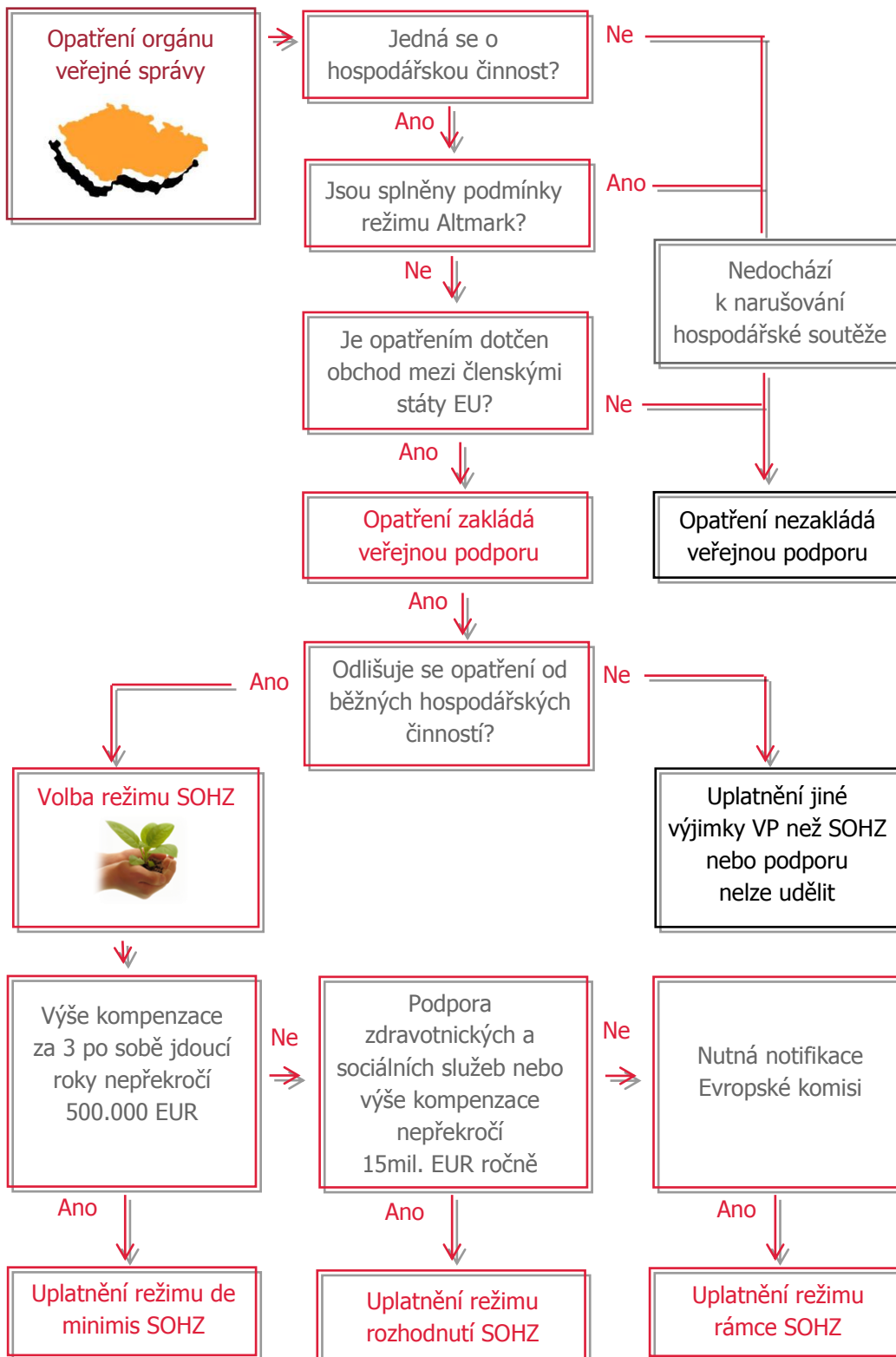
## SOHZ ve vztazích obec – podnik - občan



## Historické souvislosti SOHZ a kritéria Altmark

Velká množina opatření na podporu služeb veřejného zájmu nebyla dlouho veřejným sektorem považována za hospodářskou činnost. Tuto praxi pomohl asi před 10 lety výrazně změnit Evropský soudní dvůr, který v rozsudku C-280/00, Altmark Trans GmbH stanovil 4 kritéria, při jejichž splnění financování hospodářských činností ve veřejném zájmu nepředstavuje veřejnou podporu. Splnění těchto 4 kritérií se v praxi ukázalo jako velmi obtížné, neboť jedním z nich je podmínka, aby finanční podpora veřejného sektoru podniku poskytujícího SOHZ byla odvozena od nákladů efektivně řízeného podniku. Protože stanovení nákladů efektivně řízeného podniku bylo pro veřejný sektor často nerealizovatelné, přijala v roce 2005 Evropská komise balíček předpisů SOHZ s méně náročnými podmínkami, který poté aktualizovala v roce 2012. A právě z aktualizovaných předpisů vychází tento manuál (jednotlivé předpisy, včetně popisu kritérií Altmark jsou uvedeny v části 5).

Schéma použití pravidel SOHZ: Výklad v dalších částech manuálu



### 3 Význam pravidel SOHZ

#### Potřeba pravidel SOHZ

Pravidla SOHZ jsou specifickou podmnožinou pravidel veřejné podpory. Základním důvodem pro existenci těchto pravidel, a tedy i SOHZ, je omezení vlivu veřejných výdajů na hospodářskou soutěž.

Pro fungování tržního prostředí je nežádoucí, pokud jeden podnik dostává od státu finanční podporu a druhý nikoliv.

**PŘÍKLAD:** Městské kulturní zařízení, které dostává finanční podporu z veřejného rozpočtu, může odebírat zákazníky podniku, který se angažuje na poli volnočasových aktivit. Oba subjekty si navzájem konkurují, nicméně vzhledem k finanční podpoře pouze jednoho z nich nemají stejné podmínky pro svoji činnost. Pravidla SOHZ, stejně jako jiná pravidla veřejné podpory, stanovují podmínky, při nichž je negativní vliv takové finanční podpory na fungování tržního prostředí omezován na ekonomicky přijatelnou úroveň.

Za pozitivní účinky pravidel SOHZ lze označit následující:

- Prověřují elementárním způsobem, zda požadovanou službu nemůže zajistit trh.
- Omezují negativní dopad finančních podpor státu na tržní prostředí.
- Šetří výdaje státu, neboť stanovují výdajové limity pro nákup služeb.

#### Nezbytnost finanční podpory pro poskytování SOHZ

Poskytování určité služby za podmínek definovaných orgánem veřejné správy nevytváří vždy pro podniky dostatečnou motivaci, aby ji zabezpečovaly, a to z důvodu, že může vést ke ztrátovému hospodaření.

Finanční podpora zde slouží jako kompenzace za poskytování veřejné služby. Je určena výhradně na pokrytí dodatečných nákladů, které jsou odrazem závazku veřejné služby (proto se tato finanční podpora někdy označuje jako vyrovnávací platba).

**PŘÍKLAD:** Městské kulturní zařízení může s ohledem na svůj společensky prospěšný program hospodařit se ztrátou. Pro zajištění programu je proto nutné poskytnout kulturnímu zařízení finanční kompenzaci.

## Co je ještě dobré vědět o pravidlech SOHZ

- Určujícím prvkem SOHZ je zajištění jejich dostupnosti, a to buď pro společnost jako celek nebo pro vybrané skupiny občanů. To znamená, že přínos plynoucí z poskytování SOHZ nemůže jít ve prospěch podnikatelského sektoru.
- Je-li náplň SOHZ, čímž se rozumí obsah závazku veřejné služby, jasně vymezena, není nutné, aby dotyčná služba nesla název SOHZ.
- Zapojení poskytovatele služeb do procesu, v jehož rámci je pověřen SOHZ, je možné, ale vlastní poskytování SOHZ se musí vždy odvíjet od rozhodnutí orgánu veřejné správy.
- Podpora může mít i jinou formu, než jsou jenom granty (dotace), například může jít o zvýhodněné nájemné, které je poskytováno za cenu nižší, než by byla jeho tržní cena. Jiným příkladem podpory jsou zvýhodněné půjčky. V takovém případě se její výše stanoví jako hrubý grantový ekvivalent (pro podrobnosti využijte zdroje informací, viz část 5 manuálu, nebo kontaktujte ÚOHS).
- Podpora je považována za poskytnutou v okamžiku, kdy podnik získá na tuto podporu právní nárok podle platného vnitrostátního právního režimu.



## 4 Dodržování pravidel SOHZ

Odpovědnost za zajištění souladu s pravidly SOHZ má poskytovatel podpory. Tím se rozumí orgán veřejné správy, který rozhoduje o jejím udělení z veřejných zdrojů. Povinnost obce nebo kraje řídit se pravidly veřejné podpory vyplývá z právních předpisů EU, které jsou přímo aplikovatelné v českém právním řádu.

### Proč je nutné finanční podporu na SOHZ kontrolovat?

Poskytování finanční podpory dává jednomu podniku výhodu, kterou jeho konkurent nemá. Kontrola kompenzace zaručuje, že nedostane více než je nezbytně nutné pro poskytování veřejné služby.



### Jaké jsou důsledky porušení pravidel SOHZ?

Pravidla veřejné podpory stanoví obecný zákaz poskytování veřejné podpory. To znamená, že není-li veřejná podpora poskytnuta na základě určité výjimky, zde se rozumí pravidel SOHZ (jinými výjimkami jsou například regionální investiční podpora nebo pravidlo de minimis), jedná se o podporu zakázanou.

**Zakázaná podpora musí být navržena zpět do veřejných rozpočtů, a to včetně úroků stanovených příslušnými předpisy EU. Povinnost navrácení zakázané podpory podléhá promlčecí lhůtě 10 let, která začíná plynout okamžikem jejího poskytnutí.**

Vrácení veřejné podpory nicméně podléhá přezkumnému řízení ze strany Evropské komise (jedná se o akt šetření na základě stížnosti třetího subjektu či z vlastního podnětu). Pokud v rámci daného řízení Evropská komise konstatuje existenci zakázané veřejné podpory, vydá rozhodnutí, na základě kterého vzniká poskytovateli podpory povinnost získat zakázanou veřejnou podporu od jejího příjemce zpět. Tato povinnost je vynutitelná rozhodnutím Soudního dvora Evropské unie.

K navrácení zakázané veřejné podpory musí dojít i v případě, že by to vedlo k likvidaci příjemce podpory.

Druhá část:

## POSTUP K ZAJIŠTĚNÍ SOHZ

Jestliže v první části manuálu jste získali základní povědomí o tom, co se pravidly SOHZ rozumí a stále si nejste jisti, zda byste se jimi měli řídit, druhá část slouží k tomu, aby Vaše pochyby byly odstraněny.

### Jak budete postupovat?

Níže je uvedeno jednoduché schéma čtyř na sebe navazujících otázek, které Vás dovedenou - za předpokladu kladných odpovědí u druhé a třetí otázky - až k vhodnému režimu pravidel SOHZ.



**1** Jaké služby mají být z veřejných zdrojů financovány?

Úvodní otázka slouží k vymezení obsahu opatření.



**2** Zakládá financování zamýšleného opatření veřejnou podporu?

Pravidla SOHZ se použijí výhradně při kladné odpovědi.



**3** Odlišuje se opatření od běžných ekonomických činností?

Pravidla SOHZ se použijí výhradně při kladné odpovědi.



**4** Jaký režim pravidel SOHZ je nutné uplatnit?

Nastává přechod do třetí části manuálu.



## 1 Jaké služby mají být z veřejných zdrojů financovány?

Prvním krokem je definování hlavních rysů zamýšleného opatření obce nebo kraje.

### Vymezení obsahu opatření

Požadavek na financování veřejné služby nevzniká samoučelně, ale je odrazem určité veřejné potřeby. Právě tato potřeba, od níž se odvíjí formulování cíle opatření, později pomáhá při vhodné definici závazku veřejné služby.

- V návaznosti na stanovení cíle opatření je nezbytné řádně vymezit soubor činností, které bude veřejná služba zahrnovat, včetně určení cílové skupiny a území, které bude pokrývat.
- Zohledněna musí být také existence komerčních subjektů, které mohou být opatřením dotčeny, aby je opatření nepoškodilo.
- V úvahu musí být rovněž vzata finanční náročnost opatření, zejména má-li významně zatěžovat rozpočet obce nebo kraje do budoucna.

**ILUSTRATIVNÍ PŘÍKLADY:** První příklad se týká pořízení nové služby, druhý se týká existující služby. V dalším textu jsou oba příklady podle potřeby opakovaně používány.

#### ROZVOZ JÍDLA PRO SENIORY

- **VÝCHODISKO:** V obci žije velká skupina starších občanů.
- **CÍL:** Zajistit těmto starším občanům v obci rozvoz jídla.
- **PROČ:** Tito občané potřebují určitý typ sociální péče, která je pro ně v současné době nedostupná (vhodné složení stravy, vaření jídla si nejsou schopni sami zabezpečit)



#### PROVOZ KINA

- **VÝCHODISKO:** Ve městě je městské kino a druhé soukromé.
- **CÍL:** Udržení provozu městského kina pro občany jeho spádového území.
- **PROČ:** Zajištění plnohodnotného kulturního vyžití pro občany města.



## 2 Zakládá financování zamýšleného opatření veřejnou podporu?

Druhým krokem je posouzení zamýšleného opatření, zda zakládá nebo nezakládá veřejnou podporu.

### Znaky veřejné podpory

Veřejnou podporou se rozumí každá podpora:

1. poskytnutá v jakékoli formě státem nebo ze státních prostředků,
2. která narušuje nebo může narušit hospodářskou soutěž tím, že
3. zvýhodňuje určité podniky nebo určitá odvětví výroby a
4. pokud ovlivňuje obchod mezi členskými státy.

O veřejnou podporu se jedná, pokud jsou současně splněny všechny 4 podmínky.

**Pokud zakládá veřejné podpory, je nezbytné uplatnit výjimku ze zákazu veřejné podpory, čímž se zde rozumí pravidla SOHZ.**

Dále se výklad pravidel veřejné podpory zaměřuje jen na ty skutečnosti, které jsou potřebné pro použití manuálu.



## Představuje opatření ekonomickou činnost?

O veřejnou podporu se obvykle jedná pouze za podmínky, že příjemcem podpory je podnik. Tím se rozumí subjekt, který vykonává hospodářskou činnost, bez ohledu na svůj právní status a způsob svého financování.

Za hospodářskou se označuje činnost spočívající v nabízení zboží a/nebo služeb na trhu. Podnikem ve smyslu výše uvedeného tak může rovněž být:

- Subjekt považovaný podle vnitrostátního práva za sdružení nebo za sportovní klub.
- Subjekt fungující na neziskové bázi, například příspěvková organizace.
- Jen ta část subjektu, která se považuje za hospodářskou, pokud vykonává i činnosti nehospodářské povahy.
- Celek tvořený dvěma samostatnými právními subjekty v závislosti na existenci kontrolního podílu nebo funkčních, ekonomických a organických vazeb mezi nimi.

### INDIKATIVNÍ PŘÍKLADY EKONOMICKÉ ČINNOSTI PODLE EVROPSKÉ KOMISE

Pomůckou pro určení ekonomické činnosti může být rozhodovací praxe orgánů EU, která ukazuje, v jakých případech už byla konstatována:

- Zprostředkování zaměstnání úřady práce.
- Zdravotnické služby poskytované v nemocnicích nebo mimo nemocnice.
- Služby rychlé přepravy a převozu nemocných.



## PŘÍKLADY NEEKONOMICKÝCH ČINNOSTÍ PODLE EVROPSKÉ KOMISE

Za neekonomické činnosti se považují činnosti spojené s výkonem pravomocí státní správy, což například platilo pro:

- Financování a dozor nad budováním železničních infrastruktur.
- Přidělování prostředků na úpravné práce a odstranění důsledků důlní činnosti.

Za neekonomickou činnost se považuje i činnost soukromého a veřejného školství, pokud je financovaná ze státního rozpočtu. Současně ale zajišťování tohoto vzdělávání musí být odlišeno od poskytování služeb, které jsou financovány převážně rodiči nebo žáky nebo komerčními příjmy a které proto mohou být za ekonomickou činnost považovány.

### VÁHA PŘÍKLADŮ

Uvedené příklady není možné chápat absolutně, neboť hospodářská povaha služeb se může v členských státech EU lišit. Evropská komise sama přiznává, že se dokonce může měnit vlivem politických rozhodnutí nebo hospodářského vývoje.

Existence trhu pro určité služby v rámci ČR proto závisí na způsobu, jakým jsou tyto služby organizovány.

Příklady mají tedy spíše indikovat, kde všude může být dnes hospodářská činnost přítomna, přestože by v daných oblastech nebyla obecně očekávána. V případě pochybností lze doporučit konzultaci na [ÚOHS](#).

Za ekonomickou činnost je možno považovat:

- Provoz bazénů a koupališť.
- Správa kulturních domů.
- Organizace kulturních aktivit a činnost divadel.
- Provoz sportovních zařízení.
- Činnost muzeí nebo zoo.
- Nájemní bydlení.
- Zajišťování komunálních služeb (například odvoz odpadu, úklid veřejného prostranství).
- Sociální a zdravotnické služby.
- Širokopásmové připojení (datové připojení k internetu).
- Vodohospodářské služby.
- Dopravní služby.

## Je opatřením dotčen obchod mezi členskými státy EU?

O veřejnou podporu se může jednat jen za předpokladu, že předmětná služba narušuje obchod mezi členskými státy EU nebo pokud hrozí, že tento obchod naruší.

Podmínkou je existence trhu otevřeného hospodářské soutěži, přičemž:

- Není rozhodující, že podnik sám se nepodílí na přeshraničních činnostech.
- Není dán žádný limit nebo procento, pod nímž by se mělo za to, že obchod mezi členskými státy EU není narušen. To znamená, že pro splnění této podmínky stačí i malá částka podpory nebo poměrně malá velikost podniku, který je příjemcem podpory.

V praxi se často presumuje, že pokud služba představuje běžnou (obvyklou) komerční činnost v jiných členských státech, je tato podmínka splněna.

### INDIKATIVNÍ PŘÍKLADY PODLE EVROPSKÉ KOMISE

Pomůckou pro určení, zda určité činnosti neovlivňují obchod mezi členskými státy EU, respektive mají výhradně místní povahu, může být rozhodovací praxe orgánů EU. Ze strany Evropské komise jde například o tyto indikativní charakteristiky:

- Ekonomická činnost příjemce veřejné podpory je lokálního charakteru a produkované zboží nebo služby jsou relevantní jen pro ohraničenou geografickou oblast.
- Opatření nepřitahuje do dotčeného regionu zájem investorů z jiných členských zemí.
- Spotřebitelé v okolních členských státech nejsou realizací opatření významně ovlivněni.
- Příjemce veřejné podpory má minimální tržní podíl.

Absence nesplnění dané podmínky byla konstatována v těchto konkrétních případech:

- Koupaliště, která mají být využívána převážně místními obyvateli.
- Místní nemocnice zaměřené výhradně na místní obyvatele.
- Místní muzea, která pravděpodobně nepřilákají zahraniční návštěvníky.
- Místní kulturní události, jejichž potenciální návštěvníci pocházejí z omezené oblasti.

Naopak splnění dané podmínky bylo konstatováno v tomto případě SOHZ:

- Provoz pravidelné autobusové dopravy ze strany podniku, který provozoval pouze místní nebo regionální dopravu a neprovozoval dopravu na celostátní úrovni (tuto službu mohl zajišťovat i jakýkoliv jiný dopravce z ostatních členských států EU).

#### ILUSTRATIVNÍ PŘÍKLAD: ROZVOZ JÍDLA PRO SENIORY

- **VÝCHODISKO:** Zajištění rozvozu jídla pro skupinu starších občanů.
- **ZAKLÁDÁ OPATŘENÍ VEŘEJNOU PODPORU?**
  - ANO, neboť takový rozvoz jídla je určitou formou cateringu, což je v podmínkách ČR i jiných členských států EU běžná komerční aktivita. Podniky z těchto zemí mohou mít zájem nabízet své služby také v ČR.
- **KOMBINOVANÁ ČINNOST:** Provozování jedné komerční činnosti nečinní z ostatních činností určitého podniku také komerční činnosti.
  - Jestliže organizace X obstarává donášku jídla do domu nebo domácí péči, přičemž takové činnosti mohou vykonávat i jiní veřejní nebo soukromí poskytovatelé služeb, poskytuje služby na trhu, a vykonává tak hospodářskou činnost.
  - To však neznamená, že všechny činnosti organizace X je nutno považovat za hospodářskou činnost. Je možné si představit, že vykonává též činnost výlučně sociální ochrany, například vyplácení veřejných příspěvků jejich příjemcům, což není hospodářská činnost.

#### PROVOZ KINA

- **VÝCHODISKO:** Zajištění provozu městského kina ve městě, kde je také i kino soukromé.
- **ZAKLÁDÁ OPATŘENÍ VEŘEJNOU PODPORU?**
  - ANO, neboť provoz kina je v podmínkách ČR i v rámci jiných členských států EU běžná komerční aktivita.
  - Poskytování tohoto typu služby není výlučně spjato s určitým místem nebo lokalitou. Zájem nabízet tuto službu v jakémkoliv městě ČR mohou mít i podniky z ostatních členských států EU.





### 3 Odlišuje se opatření od běžných ekonomických činností?

Třetím krokem je ověření, že opatření má nezbytné charakteristiky SOHZ.

#### Závazek veřejné služby

Obec nebo kraj má poměrně velkou volnost při vymezení povahy a rozsahu SOHZ. Tato volnost je omezena kontrolou zjevně nesprávného posouzení, kterou provádí Evropská komise a soudní orgány Evropské unie (viz dále příklady činností, které nelze označit za SOHZ).

Činnosti spojené se SOHZ se musí odlišovat od běžných hospodářských činností. Co to v praxi znamená?

Podmínkou pro poskytování SOHZ by měla být existence tržního selhání, aniž by přitom byly z trhu vytlačovány soukromé podniky.

Podstatou tržního selhání je situace, kdy trh není schopen sám působit k tomu, aby určité služby byly nabízeny v požadované podobě a za ceny, které jsou kupující ochotni zaplatit. To znamená, že služby nejsou nabízeny nebo jsou nabízeny za podmínek, které jsou sice výhodné pro jejich poskytovatele, ale nikoliv pro jejich příjemce.

Hospodářské aktivity by měly být spojeny s některou z následujících trhů běžně nenabízených charakteristik (vlastností), aby mohly být považované za SOHZ:

- Univerzální služba.
- Trvalost.
- Dostupnost.
- Kvalita služby.
- Ochrana spotřebitele.

#### PŘÍKLADY ČINNOSTÍ, KTERÉ NELZE OZNAČIT ZA SOHZ

- Vytváření nebo zachování pracovních míst. Důvodem je skutečnost, že se jedná o státní podporu ve prospěch určitého podniku, nikoliv občanů.
- Činnosti jako je reklama, elektronický obchod, používání zvláštních telefonních čísel v rámci her o ceny, sponzorství nebo podpora prodeje.

## DOPORUČENÍ PRO DEFINICI ZÁVAZKU VEŘEJNÉ SLUŽBY

Při úvahách o závazku veřejné služby lze v praxi doporučit tento postup (více viz rovněž poznámka uvedená v příkladech dále):

- SVÁZAT SOHZ se zvláštními povinnostmi jejich poskytovatele, které jiné subjekty nemají.
- NEPOUŽÍVAT závazek veřejné služby pro činnosti, které už jsou nebo mohou být poskytovány uspokojivě a za podmínek, které jsou v souladu s potřebami veřejného sektoru (jako je například cena, objektivní údaje o kvalitě a přístup ke službám).
- NEPOUŽÍVAT SOHZ pro činnosti na těch územích (místech), kde soukromí investoři už významně investovali do infrastruktury, která slouží stejnému účelu, jaký má zajišťovat SOHZ, a to z důvodu, aby jejich finanční prostředky tím nebyly znehodnoceny.

### ILUSTRATIVNÍ PŘÍKLAD: ROZVOJ JÍDLA PRO SENIORY

- ZÁVAZEK VEŘEJNÉ SLUŽBY: Náplní SOHZ může být zajištění obslužnosti jasně definované skupiny občanů (prostřednictvím vytvoření seznamu oprávněných příjemců služby). Obslužnost této skupiny představuje povinnost, kterou jiné firmy na trhu nemají.
- POZNÁMKA: Nicméně pokud by už určitá firma tuto skupinu občanů uspokojivě obsluhovala, neexistoval by zde důvod pro poskytování SOHZ.

### PROVOZ KINA

- ZÁVAZEK VEŘEJNÉ SLUŽBY: Provoz městského kina, v jehož okolí je také i kino soukromé. Varianty ve vazbě na práci s cílovými skupinami:
  - Zvláštní povinnosti spojené s promítáním pro určité cílové skupiny (například dopolední představení pro seniory).
  - Určitý podíl filmů české a evropské produkce.
  - Stanovení určité frekvence promítání filmů.
- POZNÁMKA: Závazek představuje povinnosti, které běžné podniky nemají. Současně by neměl mít schopnost znehodnocovat investici vlastníka soukromého kina.

## Udělení výlučných práv

Výlučná nebo výhradní práva nejsou ničím jiným než zvláštní charakteristikou obsahu závazku veřejné služby.

Zakládají částečnou nebo plnou exkluzivitu na straně poskytovatele SOHZ.

Jejich udělení může pozitivně nebo negativně ovlivnit příjmy pověřeného poskytovatele SOHZ na rozdíl od těch podniků, které podobnými právy nedisponují.



**PŘÍKLAD:** S ohledem na riziko určité epidemie, je vybrané zdravotnické zařízení oprávněno jako jediný subjekt v rámci stanoveného území distribuovat určitou vakcínu. Jiná zdravotnická zařízení takové oprávnění nemají.



## 4 Jaký režim pravidel SOHZ je nutné uplatnit?

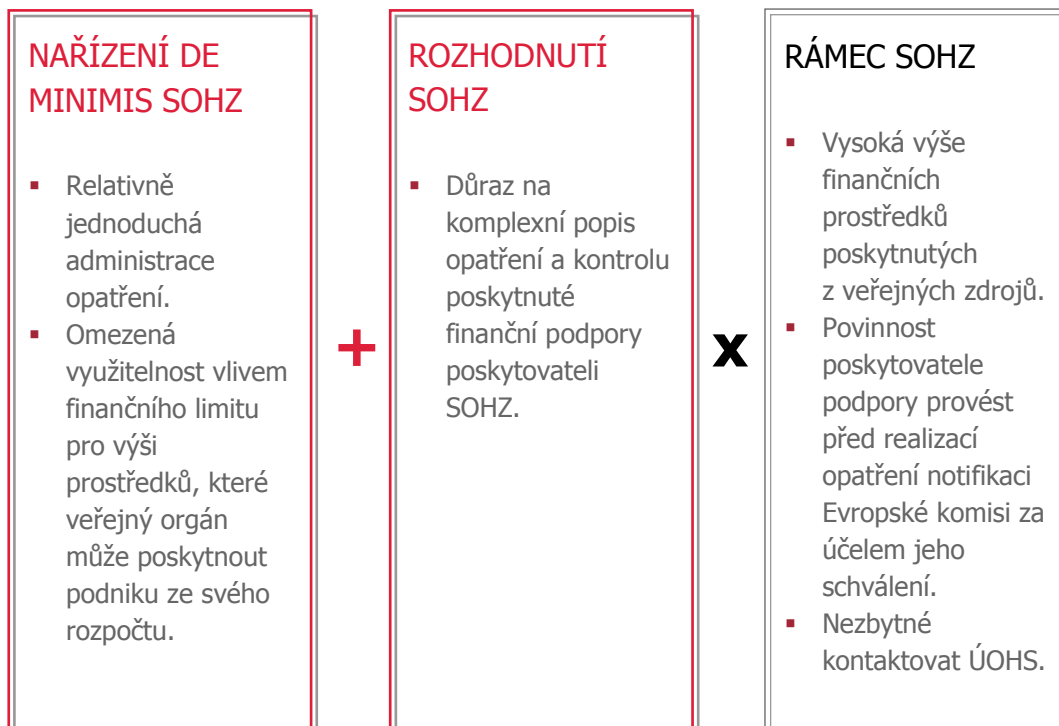
Čtvrtým krokem je volba odpovídajícího režimu pravidel SOHZ.

### Varianty režimu SOHZ

Výběr vhodné varianty režimu SOHZ není otázkou preference poskytovatele podpory (obce, kraje), ale odvíjí se od charakteru opatření. Obecně platí, že s rostoucí výší náhrady rostou i nároky na administraci daného opatření.

Manuál se podrobně věnuje variantám, které jsou na níže uvedeném schématu zobrazeny jako první dvě vlevo a které by měly být pro většinu opatření orgánů veřejné správy plně vyhovující. Nelze-li přesto jednu z nich uplatnit, je stále možné využít variantu režimu rámce SOHZ, který do tohoto manuálu nebyl zařazen z důvodu, že jeho uplatnění podléhá schválení ze strany Evropské komise.

Jednotlivé varianty režimu SOHZ a jejich charakteristické rysy:





## Uplatnění režimu nařízení de minimis SOHZ

Celková výše podpory udělené na poskytování SOHZ nesmí být vyšší než 500.000 EUR za kterékoli období tří po sobě jdoucích účetních let.

Do tohoto limitu se započítají i jakékoliv jiné podpory poskytnuté jejímu příjemci z veřejných zdrojů, u kterých byl v minulosti uplatněn běžný režim de minimis (podle nařízení EU č. 1998/2006).

### UPLATNĚNÍ REŽIMU DE MINIMS SOHZ:

- **PODMÍNKA UPLATNĚNÍ:** Limit 500.000 EUR za kterékoli po sobě jdoucí tři účetní roky v rámci doby pověření SOHZ.
- **STŘEDOVÝ KURS ČNB CZK/EUR:** V okamžiku rozhodnutí o udělení podpory.
- **DISKONTOVÁNÍ FINANČNÍCH TOKŮ:** Podpora vyplácená v několika splátkách se diskontuje na svou hodnotu v okamžiku poskytnutí. Úroková sazba, která se použije pro účely diskontace, je diskontní sazba platná v době poskytnutí dotace.
- **HODNOTA DISKONTNÍ SAZBY:** Východiskem je Oznámení Komise o aktuální úrokové sazbě pro navrácení státní podpory a o referenční a diskontní sazbě pro 27 členských států použitelných od 1. 3. 2013 (výše sazby je upravována čtvrtletně – pro více informací se doporučuje kontaktovat ÚOHS). Aktuální hodnota diskontní sazby pro ČR je 0,88% + 100 bazických bodů = 1,88%.

### VZTAH NAŘÍZENÍ DE MINIMIS A NAŘÍZENÍ DE MINIMIS SOHZ

Použití nařízení de minimis SOHZ nelze doporučit, pokud se na financování určité služby aplikuje již pravidlo de minimis (viz nařízení EU č. 1998/2006) a pro orgán veřejné správy představuje tento režim pravidel veřejné podpory plně vyhovující nástroj. Není-li naopak finanční limit daný tímto pravidlem de minimis pro orgán veřejné správy dostatečný, mohou pravidla SOHZ popisovaná v tomto manuálu představovat pro dotčený orgán veřejné správy vítanou alternativu, neboť pracují s vyšším limitem de minimis.

### KUMULACE POPDOR

Kumulace podpor podle různých výjimek ze zákazu veřejné podpory není dovolena. Toto neplatí, pokud tato kumulace nepřekračuje přípustný limit podpory podle jedné z těchto výjimek (pro podrobnosti využijte zdroje informací, viz část 5 manuálu, nebo kontaktujte [ÚOHS](#)).

**PŘÍKLAD:** Orgán veřejné správy může uplatnit jen jednu z výjimek ze zákazu veřejné podpory, nikoliv obě současně. Vyšší limit mu nabízí výjimka de minimis SOHZ.

Přípustný limit De minimis (1998/2006)	200.000 EUR
Přípustný limit De minimis SOHZ (360/2012)	500.000 EUR
Podpora poskytnutá v letech 2011-2012 De minimis (1998/2006)	190.000 EUR
Zbývá pro rok 2013 De minimis (1998/2006)	10.000 EUR
Zbývá pro rok 2013 De minimis SOHZ (360/2012)	310.000 EUR

### Uplatnění režimu rozhodnutí SOHZ

Není-li možné uplatnit režim nařízení de minimis SOHZ, použije se rozhodnutí SOHZ za podmínky, že vyrovnávací platba za poskytování SOHZ nepřesáhne roční částku 15 milionů EUR (rozumí se průměr předpokládané dotace, tj. vyrovnávacích plateb očekávaných za dobu poskytování SOHZ).

Tento limit se neuplatní, pokud se jedná o:

- Nemocnice poskytující zdravotní péči (včetně pohotovostních služeb a související doplňkové činnosti).
- Uspokojování sociálních potřeb (například dlouhodobá péče, péče o děti, začlenění do trhu práce, sociální bydlení a péče a začleňování zranitelných skupin).

Třetí část:

## KARTY ČINNOSTÍ

Ke třetí části manuálu už přistupujete s bezpečným vědomím, že pravidla SOHZ potřebujete použít. Zároveň také víte, který režim byste jako objednatelé SOHZ měli uplatnit.

### Rozdělení úkolů pro administraci pravidel SOHZ

Níže je uveden přehled pěti tematických oblastí označovaných jako karty činností, které s více než vypovídajícími názvy symbolizují úkoly, jejichž zabezpečení ze strany veřejného orgánu je klíčem pro odpovědnou administraci pravidel SOHZ.



## MANAŽERSKÉ ROZHODOVÁNÍ



Úvodní karta obsahuje výběr myšlenek, které by neměly uniknout všeobecné pozornosti.

### 1 Manažerské úvahy

Úkolem odpovědné osoby nebo vedení orgánu veřejné správy by měl být celkový dohled nad přípravou a organizací zamýšleného opatření. Součástí jeho úvah by měly být nejrůznější požadavky na povahu závazku veřejné služby, jako je například zajištění určité kvality služeb nebo prvotní provedení veřejné diskuse o dané službě. Zvyšuje to transparentnost dané služby ve vztahu k daňovým poplatníkům.

#### Klíčové myšlenky

Jaké opatření a proč?	Závazek veřejné služby:	<ul style="list-style-type: none"> <li>Jeho náplní by měly být jen takové povinnosti, které přinášejí občanům služby, s nimiž je spojeno tržní selhání.</li> </ul>
Jaký je nutný rozpočet pro opatření?	Ekonomický model:	<ul style="list-style-type: none"> <li>Objednatel SOHZ nemusí poskytnout poskytovateli SOHZ maximální možnou míru kompenzace.</li> </ul>
Vyžaduje opatření investice?	Vlastnický vztah k infrastruktuře:	<ul style="list-style-type: none"> <li>Pokud objednatel není vlastníkem infrastruktury, investice do ní by měly být zohledněny v kompenzaci za poskytování SOHZ v závislosti na délce doby pověření SOHZ a její životnosti.</li> </ul>
Kdo bude službu poskytovat?	Výběr poskytovatele služby:	<ul style="list-style-type: none"> <li>Použijí se pravidla pro zadávání veřejných zakázek.</li> </ul>
Jaké jsou formální náležitosti opatření?	Právní aspekty:	<ul style="list-style-type: none"> <li>Požadován je písemný akt pověření. Doba pověření nesmí přesáhnout 10let. Překročení této lhůty je přípustné jen u takové SOHZ, která vyžaduje realizaci investice s delší dobou jejího umorenění, než je tato lhůta.</li> </ul>
Na co je nutné dát největší pozor?	Kontrola:	<ul style="list-style-type: none"> <li>Nadměrná část kompenzace musí být vrácena zpět do veřejných rozpočtů.</li> </ul>
Co hrozí při zanedbání povinností?	Porušení pravidel:	<ul style="list-style-type: none"> <li>Orgán veřejné správy je povinen vymáhat od příjemce zakázanou podporu za účelem jejího vrácení zpět do veřejných rozpočtů.</li> </ul>



Tato karta objasňuje přístup k tvorbě ekonomického modelu pro zamýšlené opatření objednatele SOHZ.

## 2 Ekonomický model a vlastnictví infrastruktury

Ekonomickým modelem se pro účely tohoto manuálu rozumí způsob výpočtu přípustné míry kompenzace pro konkrétní SOHZ.

Jedná se o jednoduchý vzorec, který pracuje s jasně vymezenými proměnnými, kterými jsou obecně známé ekonomické veličiny: náklady, příjmy a zisk. SOHZ se vztahují na různé sektory, pokrývají rozdílné činnosti a mají vždy svoji vlastní vnitřní organizaci. Z toho vyplývá, že charakter každé SOHZ je přirozeně individuální, a proto se musí lišit i povaha daných proměnných ekonomického modelu. Individuální podoba výše uvedených proměnných, které v praxi mohou mít velmi různorodou formu, se dále označuje jako parametry pro výpočet kompenzace.

### DOZVÍTE SE V JEDNOTLIVÝCH SEKCÍCH KARTY

- A Uplatnění konkrétního režimu pravidel SOHZ.
  - B Principy a zásady financování SOHZ.
  - C Způsob výpočtu kompenzace.
  - D Určení parametrů pro výpočet kompenzace.
  - E Mantinely ekonomického modelu.
  - F Vlastnictví infrastruktury.
- + příklady.

## A Uplatnění konkrétního režimu pravidel SOHZ

Způsob provedení výběru vhodného režimu podle pravidel SOHZ byl popsán v druhé části manuálu (viz 4 krok postupu pro zajištění SOHZ, strana 23). V daném textu bylo kromě jiného naznačeno, že s rostoucí výší kompenzace rostou i nároky na administraci zamýšleného opatření objednatele SOHZ.

V tomto duchu bude z dalšího textu patrné, že uplatnění konkrétního režimu dle pravidel SOHZ se promítá do úvah o podobě ekonomického modelu, který orgán veřejné správy může nebo by měl použít. Upřesnění podmínek použitelných režimů SOHZ je předmětem dalšího textu.

### Režim de minimis SOHZ: Minimální požadavky

- Režim de minimis stanoví jako svoji jedinou základní podmínku povinnost nepřekročit předem definovanou hranici finanční podpory, která je poskytována z veřejných zdrojů. Žádné další přímé požadavky na podobu ekonomického modelu stanoveny nejsou.
- Za nepřímé požadavky na určení přípustné míry kompenzace lze nicméně označit povinnost řídit se principy a zásady financování SOHZ (viz sekce B dále) a případně respektovat základní způsob výpočtu kompenzace (viz sekce C dále). Odráží to jinou podmínku definovanou režimem de minimis SOHZ, kterou je povinná existence pověření (blíže karta právní aspekty dále).
- Ostatní ekonomické náležitosti opatření jsou plně v diskreci objednatele služby a závisí pouze na jeho rozhodnutí, jak svůj vztah s poskytovatelem SOHZ nastaví. Připomenout lze nicméně například jeho povinnost postupovat s péčí řádného hospodáře (viz účelné a hospodárné využívání majetku k plnění funkcí státu dle rozpočtových pravidel).

### Režim rozhodnutí SOHZ: Podmínka transparentního financování

- Tento režim na rozdíl od režimu de minimis vyžaduje v ekonomické oblasti jednoznačné vymezení způsobu kompenzace poskytovatele SOHZ.
- Uplatní se všechny požadavky, které jsou v této ekonomicky zaměřené části manuálu uvedeny.

## B Principy a zásady financování SOHZ

Základním východiskem pro tvorbu ekonomického modelu SOHZ je stanovení výdajových limitů veřejného sektoru pro nákup služeb.

Objednatel SOHZ se řídí těmito principy:

- Jeho ekonomický model nesmí překračovat přípustnou míru kompenzace (její výpočet je uveden dále).
- Má volný manévrovací prostor při určení konkrétních parametrů kompenzace.



Pro poskytování finančních podpor na zabezpečování SOHZ platí tyto zásady:

- Předem musí být dostatečně zřejmé, na základě jakých podmínek bude poskytovatel SOHZ financován.
- Může být zohledněno, že nebudou známy veškeré podrobnosti všech nákladů před zahájením poskytování SOHZ.
- Nepřípustné je financování SOHZ na základě ex-post zdůvodnění.
- Podnikům nesmí být zpětně pokrývané ztráty z jejich činnosti nebo jim poskytované finanční prostředky v okamžiku, kdy jejich zdroje jsou vyčerpané, případně jim proplácené běžně vzniklé náklady.

**POŽADAVKY NA PARAMETRY  
PRO VÝPOČET  
KOMPENZACE:**

- Objektivní.
- Transparentní.
- Stanovené předem.

## C Způsob výpočtu kompenzace

Finanční podpora, kterou z veřejných zdrojů může čerpat poskytovatel SOHZ, se určí na základě následujícího vzorce (jednotlivé proměnné vzorce jsou blíže vysvětleny v sekci D):

$$\text{Výše Kompenzace} \leq \text{Čisté náklady SOHZ} = \text{Náklady na úhradu SOHZ} - \text{Související příjmy SOHZ} + \text{Přiměřený zisk}$$

Vyjádřeno slovy: Výše vyrovnávací platby nesmí přesáhnout rozsah nezbytný k pokrytí čistých nákladů vynaložených při plnění závazků veřejné služby, včetně přiměřeného zisku (poskytnutí přiměřeného zisku není podmínkou).

### VYSVĚTLENÍ K VZORCI PRO VÝPOČET KOMPENZACE

Čistými náklady se rozumí rozdíl mezi čistými náklady podniku, který svou činnost provozuje se závazkem veřejné služby, a čistými náklady nebo ziskem téhož podniku, který provozuje svou činnost bez závazku veřejné služby.

Jednoduše vyjádřeno, finanční kompenzace nepřesáhne částku nezbytnou k pokrytí dodatečných nákladů, které jsou odrazem závazku veřejné služby.

**PŘÍKLAD:** Poskytovateli SOHZ nesmí být přiznána kompenzace přesahující 0,2mil. Kč. Náklady ZVS a příjmy ZVS se určí jako rozdíl hodnot třetího a druhého sloupce.

	Firma bez závazku veřejné služby	Firma je pověřena závazkem veřejné služby		Výpočet maximální výše kompenzace
Náklady	3,0 mil. Kč	3,5 mil. Kč	Náklady ZVS	0,5 mil. Kč
Příjmy	3,3 mil. Kč	3,6 mil. Kč	Příjmy ZVS	0,3 mil. Kč
Zisk	0,3 mil. Kč	0,1 mil. Kč	Čisté náklady ZVS	0,2 mil. Kč



## D Určení parametrů pro výpočet kompenzace

V rámci této části karty jsou stanoveny požadavky ke všem proměnným vzorce pro výpočet kompenzace, tj. k nákladům, příjmům a přiměřenému zisku, na jejichž základě lze jednoznačně vymezit způsob kompenzace poskytovatele SOHZ.

### PŘÍKLAD PARAMETRŮ PRO VÝPOČET KOMPENZACE:

- Počet objednávaných úkonů určité služby a cena za 1 její úkon.
- Množina přípustných nákladů služby.

## Kalkulace nákladů SOHZ

Při výpočtu kompenzace se přihlíží pouze k nákladům vzniklým při poskytování SOHZ. Nejjednodušší je tedy situace, kdy poskytovatel služby provádí pouze činnosti týkající se SOHZ, neboť do výpočtu kompenzace započítat lze všechny jeho náklady. Nicméně vykonává-li poskytovatel služby rovněž činnosti mimo SOHZ, lze zohlednit pouze náklady vztahující se jen na poskytování SOHZ. Tím se rozumí veškeré přímé náklady vynaložené při poskytování SOHZ a případně odpovídající podíl nákladů společných SOHZ vůči jiným činnostem.

Schéma příkladných nákladů podniku, které lze nebo nelze započítat do výpočtu kompenzace za poskytování SOHZ:



Pokud jde o náklady spojené s investicemi, zejména do infrastruktury, mohou být zohledněny, pokud jsou pro poskytování SOHZ prokazatelně nezbytné.

## VOLBA STRUKTURY NÁKLADŮ SOHZ

Pro výpočet kompenzace si objednatel může zvolit strukturu nákladů, která nejlépe odpovídá jeho požadavkům. Může jít o:

- Položkovou strukturu nákladů, která definuje přípustné typy nákladů pro účely SOHZ, jako jsou například osobní náklady vybrané skupiny zaměstnanců nebo náklady na energie pro určité budovy. Z výčtu jednotlivých položek nákladů by měl být patrný účel, pro který mají být vynakládány. Nežádoucí proto může být aplikování prostého účetního přístupu (viz například položky spotřeba materiálu nebo prodané zboží), který tento účel zpravidla neobjasňuje a který v praxi navíc neumožňuje jednoduché srovnávání určitých nákladů se stejnými náklady jiných podniků (benchmarking).
- Výkonovou strukturu nákladů, která staví na jednotkové ceně za určitou část služby. Může být určena cena za úkon, jednotková cena služby v jednom dni nebo souhrnná cena péče dle odhadu potencionálních uživatelů služby.

Uplatnění jednoho či druhého modelu závisí na sektoru, dostupnosti souvisejících údajů a zejména povaze opatření, které objednatel SOHZ zamýšlí financovat.

## Kalkulace příjmů

Pro výpočet kompenzace se použijí veškeré příjmy, které jsou důsledkem poskytování SOHZ.

Do výpočtu kompenzace se rovněž započítají příjmy vyplývající z držení výhradních či výlučných práv vázaných na jiné činnosti, než je SOHZ (viz rovněž druhá část, strana 22 manuálu).

Konečně je na rozhodnutí objednatele SOHZ, zda zisk plynoucí z jiných činností mimo rozsah dané SOHZ, kterou vykonává dotčený podnik, bude také zčásti nebo zcela započítán, tj. zda se tento zisk stane rovněž příjmem, který se použije pro výpočet kompenzace.

**PŘÍKLAD:** Kulturní zařízení, které zajišťuje SOHZ, provozuje také restauraci. Její provoz je komerční aktivitou. Objednatel SOHZ může požadovat, aby se případný zisk plynoucí z provozu restaurace započítal jako příjem do výpočtu kompenzace.

## Kalkulace přiměřeného zisku

Pravidla SOHZ připouštějí, aby poskytovateli SOHZ byl přiznán přiměřený zisk (tento pojem je blíže vysvětlen v rámci příkladů této karty, viz dále). Pro jeho výši platí:

Výše přiměřeného zisku by neměla převyšovat míru návratnosti kapitálu, kterou by požadoval průměrný podnik při úvahách o tom, zda bude poskytovat SOHZ po celou dobu pověření, a to s přihlédnutím k úrovni rizika.

Pro určení reálné hodnoty míry návratnosti kapitálu ve vztahu ke konkrétnímu ekonomickému modelu lze v praxi doporučit konzultace se zástupci bankovního sektoru. Ti mají potřebný přehled o výkonnosti podniků. Konzultace s nimi by měla vzít v úvahu tyto požadavky pravidel SOHZ:

- Mírou návratnosti kapitálu se rozumí interní míra návratnosti kapitálu, který podnik investoval během doby trvání pověření.
- Úroveň rizika se odvodí od dotčeného odvětví a typu služby.
- Pokud poskytování SOHZ není spojeno s výrazným komerčním nebo smluvním rizikem, nesmí přiměřený zisk překročit swapovou sazbu navýšenou o 100 bazických bodů. Použije se swapová sazba se splatností odpovídající době trvání SOHZ. Pojem swap je rovněž objasněn v příkladu karty dále.

## E Mantinely ekonomického modelu

Způsob výpočtu přípustné míry kompenzace, který byl popsán výše v sekci C, dává objednateli SOHZ prostor, jak zamýšlené opatření přizpůsobit svým potřebám a možnostem výdajové politiky. Charakterizují ho níže uvedené otázky a odpovědi.

### Otázky pro objednatele SOHZ

- **V jaké míře limitovat celkové výdaje SOHZ?**
  - Objednatel SOHZ nemusí poskytovateli SOHZ přiznat maximální možnou míru kompenzace. Může stanovit strop pro své celkové výdaje nebo nemusí všechny náklady SOHZ kompenzovat či je může procentuálně krátit.
- **K jakému chování motivovat poskytovatele SOHZ?**
  - Úroveň kompenzace může být podmíněna plněním cílů efektivity. Pokud podnik tyto cíle nesplní, kompenzace se sníží a naopak. Odměny související s nárůstem produktivity by měly umožnit vyrovnané sdílení tohoto nárůstu mezi poskytovatelem SOHZ a veřejným sektorem a/nebo uživateli.
- **Jak detailní by měly být parametry SOHZ?**
  - Míra podrobnosti či vypovídající schopnost parametrů pro výpočet kompenzace není předepsána. Lze doporučit řešení, které je ze své podstaty účelné a nepřipouští pochybnosti výkladu. V praxi lze doporučit srovnání zvolených typů ukazatelů s efektivně řízenými podniky (benchmarking).
- **Jak se postavit k činnostem poskytovatele SOHZ, které nesouvisí se SOHZ?**
  - Kompenzace nesmí zohlednit ty náklady, které se SOHZ přímo nesouvisí. Oproti tomu mohou být zohledněny ty příjmy poskytovatele SOHZ, které vyplývají z jeho jiných komerčních činností a které se SOHZ nijak nesouvisí. Blíže, viz výše sekce D.
- **Za jakých okolností přiznat poskytovateli SOHZ přiměřený zisk?**
  - Jeho uplatnění může být podmínkou pro vyvolání zájmu většího počtu firem (soutěže mezi nimi) pro činnosti spojené s poskytováním SOHZ, ale nejvíce ho lze doporučit v situacích, kdy poskytovatel SOHZ má předpoklady pro dosažení větší efektivity nebo může přispět ke zlepšování kvality služeb. V každém případě by měl zohlednit míru ekonomického rizika, se kterou je poskytovatel SOHZ konfrontován. Více viz příklad dále.

## F Vlastnictví infrastruktury

Podniky poskytující SOHZ charakterizuje vykazování ztráty v rámci běžného hospodaření, v důsledku čehož má finanční kompenzace především formu provozní podpory.

Nicméně pro zajištění SOHZ mohou být potřebné investice do související infrastruktury (například stavba budov nebo pořízení různých technických zařízení). Pravidla SOHZ tyto investice za ekonomicky ospravedlnitelných podmínek připouštějí.

### Jak investice vstupují do výpočtu kompenzace?

Obecně existují a v praxi se reálně objevují následující možnosti týkající se vztahu k vlastnictví infrastruktury, která je nezbytná k poskytování SOHZ:

- **Infrastruktura je v přímém vlastnictví objednatele SOHZ.**
  - V prvním případě, pokud poskytování SOHZ nechce zajišťovat sám orgán veřejné správy, je nucen ji pronajmout třetímu subjektu, který předmětné SOHZ bude zabezpečovat.
  - Za takových okolností nelze investiční náklady do výpočtu kompenzace promítnout (byť může dojít ke změně výše ceny nájmu, která se do výpočtu kompenzace promítne, nebo se mohou reálně změnit hodnoty ostatních ukazatelů výpočtu kompenzace, například příjmy).
  - Předpokládá se přitom, že se jedná o pronájem, který není možné uskutečnit za tržních podmínek (tj. není zaručena návratnost kapitálu investic spojených s danou infrastrukturou – pokud by návratnost kapitálu byla zaručena, služba by nevykazovala vlastnosti SOHZ a nejednalo by se o veřejnou podporu).

#### NÁJEMNÉ INFRASTRUKTURY MŮŽE BÝT PŘEDMĚTEM KOMPENZACE

- Hodnota kompenzace spojená s užíváním infrastruktury je tvořena rozdílem mezi tržním a zvýhodněným nájmem.

X

~~INVESTIČNÍ NÁKLADY TÝKAJÍCÍ SE INFRASTRUKTURY NELZE ZAHRNOUT DO VÝPOČTU KOMPENZACE~~

- **Infrastruktura je v přímém vlastnictví poskytovatele SOHZ.**
  - Investice je hrazena z prostředků poskytovatele SOHZ (vlastní kapitál, půjčka). Za takových okolností se související náklady investice mohou do výpočtu kompenzace promítnout, a to jako specifická nákladová položka, jejíž výše je stanovena na bázi výše odpisů.
  - Investice je/byla hrazena z veřejných zdrojů. V takovém případě odpisy souvisejícího majetku do výpočtu kompenzace nevystupují. Pokud je doba pověření SOHZ kratší, než je doba životnosti investice, měla by být zůstatková hodnota investice započtena do výpočtu kompenzace jako příjem poskytovatele SOHZ v posledním roce trvání pověření.

## Příklad: vysvětlení ekonomických pojmů

### CO SE ROZUMÍ PŘIMĚŘENÝM ZISKEM?

SOHZ jsou z definice hospodářské činnosti. Ty podniky provozují zpravidla za účelem zisku, který pro ně představuje důležitý nástroj motivace. Pravidla SOHZ proto připouštějí (tj. nejde zdaleka o povinnost, viz rovněž sekce E této karty), aby jim objednatelé SOHZ určitý zisk poskytovali. Je zřejmé, že jeho výše musí být z ekonomických i společenských důvodů omezena. V jaké míře?

Je obecně známo, že výše zisku, kterého podniky dosahují, je různá. Závisí na řadě faktorů, jako je odvětví jejich činnosti, způsob jakým fungují nebo ekonomické klima, ve kterém se pohybují. V čase se navíc zisk každého podniku mění. To znamená, že jeho omezující výši nelze zcela stanovit jako fixní, neboť taková výše by pro podniky byla buď demotivační, nebo by vedla k plýtvání s veřejnými prostředky. Proto jeho výše musí být odvozena od aktuálního vývoje na trhu. Ten (zejména bankovní instituce a investoři) neustále pracuje s nejrůznějšími ekonomickými ukazateli, s jejichž pomocí se rozhoduje, do kterého podniku či odvětví bude v budoucnosti investovat své prostředky (nebo ho úvěrovat). Výše zisku podniku je přitom jednou z veličin, která vstupuje do řady ekonomických ukazatelů, které jsou pro toto rozhodování důležité.

Jedním z nich je ukazatel návratnosti (výnosnosti, rentability) kapitálu, který se vypočítá jako podíl zisku a kapitálu. Právě tento ukazatel odráží věrně aktuální motivaci trhu investovat své prostředky do určitých odvětví a podniků, což byl důvod, proč se stal součástí pravidel SOHZ. Pravidla SOHZ pracují s tou výší kapitálu, *který podnik investoval během doby trvání pověření* (tedy IRR/peněžní toky ze zakázky). Mezi alternativní ukazatele, které pravidla SOHZ připouštějí, patří průměrná míra návratnosti vlastního kapitálu, návratnost vloženého kapitálu, návratnost aktiv nebo rentabilita tržeb.

Pravidla SOHZ používají pro stanovení maximální výše přiznaného zisku hodnotu návratnosti kapitálu, kterou by požadoval *průměrný* podnik pro dobu poskytování SOHZ. Takto stanovená výše zisku je považována za *dostatečně motivující*, aby podniky měly zájem poskytovat SOHZ. Proto pravidla SOHZ hovoří o *přiměřeném* zisku.

Swap je způsob zajištění proti riziku (jeden subjekt si od druhého kupuje jistotu ceny svých finančních nákladů), což zde simuluje vhodnou míru návratnosti kapitálu potřebného pro zajištění služby SOHZ v případě, kdy neexistují žádná rizika spojená s jejím poskytováním (tj. jediným rizikem je držení daných finančních prostředků).

## Příklad: provoz kina

### EKONOMICKÝ MODEL

- Určení jednotlivých parametrů výpočtu kompenzace (blíže viz níže tabulka).
  - Barva ukazuje rozlišení odpovědnosti objednatele a poskytovatele služby.

Typ parametru	Popis parametrů pro výpočet kompenzace, které definoval objednatel SOZH	Předpoklad poskytovatele
Náklady	<ul style="list-style-type: none"> <li>▪ Účelové vymezení nákladů SOZH s jejich <b>taxativním</b> výčtem: například osobní náklady zaměstnanců, spotřeba energií, odpisy technického vybavení kina.</li> <li>▪ Uplatnit lze i množstevní položky, například stanovení maximálního počtu zaměstnanců.</li> </ul>	3,0 mil. Kč
Příjmy	<ul style="list-style-type: none"> <li>▪ Započteny budou <b>všechny</b> příjmy, například vstupné nebo pronájem prostor.</li> </ul>	1,8 mil. Kč
Přiměřený zisk		0
Kompenzace	Objednatel její výši omezil celkovou částkou.	1,0 mil. Kč

- **Vysvětlení týkající se nákladů:**
  - Položková struktura nákladů odráží potřebu krýt provozní náklady kina.
  - V praxi může být stanovení hodnot některých parametrů odvozeno od srovnání s jinými obdobnými zařízeními (benchmarking).
  - Motivačního efektu lze například dosáhnout tím, že náklady na nákup filmů a marketingová opatření budou do výpočtu kompenzace započteny jen z části (paušálně). To může stimulovat provozovatele kina ke zvyšování počtu návštěvníků kina či k odpovědné volbě programové nabídky filmů.
- **Vysvětlení týkající se přiměřeného zisku:**
  - Jeho poskytnutí by mělo vyplývat z rizika, které nese provozovateli kina.
  - V případě ekonomického modelu, který přiznává provozovateli kina započtení všech nákladů do výpočtu kompenzace, tj. nevystavuje ho žádnému riziku jeho hospodaření, nelze poskytnutí jakéhokoliv zisku doporučit.
  - Výjimkou může být situace, kdy ani za takových podmínek o provoz kina nemá žádný subjekt zájem. Pak řešením může být přiznání zisku, který je stanoven na úrovni blízké se hodnotě swapové sazby, kterou by trh uplatnil pro daný sektor a na období, které se shoduje s dobou prověření.



## Příklad: rozvoz jídla pro seniory

### EKONOMICKÝ MODEL

- Určení jednotlivých parametrů výpočtu kompenzace (blíže viz níže tabulka).
  - Barva ukazuje rozlišení odpovědnosti objednatele a poskytovatele služby.

Typ parametru	Popis parametrů pro výpočet kompenzace, které definoval objednatel SOHZ	Předpoklad dle odhadu poskytovatele
Náklady	<ul style="list-style-type: none"> <li>▪ Počet seniorů, kterému bude SOHZ poskytnuta za jeden rok.</li> <li>▪ Počet dní, ve kterých bude rozvoz realizován.</li> <li>▪ Cena jednoho rozvozu jídla.</li> </ul>	
Příjmy	<ul style="list-style-type: none"> <li>▪ Všechny úhrady od seniorů za rozvoz jídla.</li> </ul>	
Přiměřený zisk	<ul style="list-style-type: none"> <li>▪ Cena rozvozu jednoho jídla byla předmětem veřejné zakázky.</li> </ul>	
Kompenzace	Objednatel stanovil maximální počet seniorů, kterým může být služba poskytnuta.	100

- Vysvětlení týkající se nákladů:
  - Vedle výkonové struktury nákladů (viz tabulka) může být uplatněna i položková struktura nákladů, kde lze u podniku, který je ve vlastnictví objednatele služby, stanovit taxativní výčet přípustné množiny nákladů, jako jsou například nákup potravin, použité vybavení a platy pracovníků za jeden rok nebo cena dopravního rozvozu.
  - U každého nákladu by obecně mělo být požadováno jeho účelového vynaložení pro vykonávání činnosti související se SOHZ. Pro službu rozvozu jídla pro seniory lze například pořídit auto a poté ho pro tuto činnost výhradně používat. V takovém případě jsou například pohonné hmoty vynaložené při poskytování této služby jako náklad přípustné. Ale lze si také představit, že bude objednan dopravní rozvoz od společnosti X a pak by přijatelnými náklady byly služby dopravního rozvozu od dané společnosti X. Záleží vždy na tom, co je ekonomicky výhodné pro objednatele SOHZ a následně, jak tomu přizpůsobí parametry pro výpočet kompenzace.



Tato karta řeší otázku výběru poskytovatele SOHZ zejména ve vazbě na aplikaci pravidel veřejných zakázek a koncesí.

### 3 Okolnosti výběru poskytovatele

Orgán veřejné správy má absolutní volnost při rozhodování, zda danou službu bude poskytovat sám či tím pověří třetí stranu.

V praxi se zpravidla jeho úvahy odvíjí od toho, zda má určitá vlastnická práva ve vztahu k subjektu, který takový typ činnosti jako je SOHZ, již poskytuje. V takovém případě, který bývá odrazem určitého předchozího historického vývoje, má totiž zřetelnou preferenci, aby danou SOHZ poskytoval právě tento subjekt, který je v jeho majetku (například příspěvková organizace). Tato preference je možná za předpokladu, že neporušuje pravidla o zadávání veřejných zakázek.

#### Pravidla veřejných zakázek a koncesí

Pravidla veřejných zakázek se obecně aplikují pouze v případech, kdy se orgán veřejné správy rozhodne veřejnou službu zabezpečovat prostřednictvím třetí strany za úhradu. Pravidla SOHZ v takovém případě požadují, aby informace, které se dávají všem podnikům se zájmem o účast v zadávacím řízení, zahrnovalo uvedení metody výpočtu kompenzace pro poskytování dané služby.

Pravidla SOHZ se také mohou dotýkat použití koncesí. Jejich uplatnění bude odrážet zejména případy, kdy je zájmem orgánu veřejné správy, aby na základě koncesní smlouvy byla rozdělena rizika spojená s poskytováním služby tak, aby jejich určitou část nesl koncesionář (podnik).

Riziko je podstatnou složkou koncese. Koncesní smlouva je stejného druhu jako veřejná zakázka s tou výjimkou, že protiplnění za poskytnutí služeb spočívá buď výhradně v právu využívat služby, nebo v tomto právu společně s platbou. Neexistence významného rizika v případě, že kompenzace dosáhla výše, která provozní riziko odstranila nebo je učinila zanedbatelným, znamená, že smlouva o koncesi na poskytování služeb bude označena jako veřejná zakázka na poskytování služeb se všemi z toho vyplývajícími právními důsledky (to znamená možnost zrušení smlouvy v případě porušení pravidel veřejných zakázek).

Ověřovat, zda jde o významné riziko, lze jen případ od případu, přičemž lze v zásadě uvážit, že poskytovatel SOHZ přebírá významnou část rizik, jakmile vznikne nejistota ohledně návratnosti investice.

Lze shrnout, že se zřetelem k pravidlům pro veřejné zakázky a koncese není pojem koncese na poskytování SOHZ v rozporu s poskytováním veřejné podpory, pokud držitel koncese nadále přebírá významnou část rizik spojených se zajišťováním SOHZ. Naproti tomu, pokud podpora vylučuje riziko spojené s poskytováním SOHZ nebo je činí zanedbatelným, dotyčnou zakázku lze označit za veřejnou zakázku na poskytování služeb.

### VÝBĚR PREFEROVANÉHO ZADAVATELE

Pro orgány veřejné správy, které chtějí zajišťovat SOHZ například prostřednictvím vlastních příspěvkových organizací (viz výše), může být podstatná také skutečnost, že pravidla veřejných zakázek neovlivňují výběr poskytovatele SOHZ, pokud má být daná služba zabezpečována vnitřním poskytovatelem (tzv. in-house zadání). Jde o situaci, kdy se orgán veřejné správy rozhodne službu zajišťovat sám, nicméně jedná skrze právně nezávislou organizaci. Podmínkou zde je, aby orgán veřejné správy vykonával v daném poskytovateli takovou kontrolu, jakou má v rámci své vlastní administrativy, a aby daná právně nezávislá organizace vykonávala podstatnou část svých aktivit s dotčeným orgánem veřejné správy. Podle Evropského soudního dvora už pouhá minoritní účast soukromého kapitálu ve společnosti, ve které orgán veřejné správy je rovněž účastníkem, znamená, že výše uvedená podmínka není splněna. Podmínky použitelnosti výjimky in-house zadání jsou následující:

#### ČINNOST PRÁVNĚ ODLIŠNÉHO SUBJEKTU

- Podstatná část činnosti je vykonávána s orgánem nebo s orgány veřejné správy, které jej kontrolují.
- Vlastníkem takového subjektu může být i více orgánů veřejné správy, pro něž tento subjekt vykonává hlavní činnost.

**X**

#### KONTROLA PRÁVNĚ ODLIŠNÉHO SUBJEKTU:

- Musí být obdobná kontrola, kterou veřejný orgán provádí vůči svým vlastním složkám (může ji vykonávat i více orgánů veřejné správy).
- Veřejný orgán musí rozhodujícím způsobem ovlivňovat jak strategické cíle, tak významná rozhodnutí tohoto subjektu.

## Specifikum místních podmínek

Za určitých okolností je možné při výběru poskytovatele služeb (rozumí se při zadávání veřejné zakázky) zohlednit znalost lokálního prostředí, pokud je to nezbytné pro úspěšné zabezpečování SOHZ. Odůvodněno to musí být zvláštními charakteristikami dané služby a omezeno přísně jen na to, co je nezbytně nutné.

## Splnění jednoho z kritérií Altmark

V případě, kdy je poskytování SOHZ uděleno v rámci řízení o zadání veřejné zakázky, která umožňuje výběr poskytovatele SOHZ za nejnižší náklady pro orgán veřejné správy, a jsou-li splněny ostatní podmínky rozsudku Altmark, pak kompenzace poskytnutá z tohoto titulu nezakládá veřejnou podporu ve smyslu kritérií Altmark (více viz část 5 manuálu).

## Uplatnění režimu de minimis SOHZ nebo režimu rozhodnutí SOHZ

Uplatnění určitého režimu pravidel SOHZ (viz druhá část manuálu, strana 23) nemá žádný vliv na okolnosti výběru poskytovatele SOHZ. Pravidla veřejných zakázek nebo koncesí a pravidla SOHZ se použijí nezávisle na sobě.

### ILUSTRATIVNÍ PŘÍKLAD: ROZVOJ JÍDLA PRO SENIORY

- VÝCHODISKO: Zajištění donášky stravy pro skupinu starších občanů.
- VÝBĚR POSKYTOVATELE: Obec vypíše na poskytovatele SOHZ výběrové řízení formou veřejné zakázky.

### PROVOZ KINA

- VÝCHODISKO: Zajištění provozu městského kina.
- VÝBĚR POSKYTOVATELE: Městské kino je plně v majetku příspěvkové organizace, jejímž jediným zřizovatelem je město. Lze uplatnit in-house zadání.



Poskytování SOHZ vyžaduje splnění předepsaných právních náležitostí. Jejich popis je předmětem této karty.

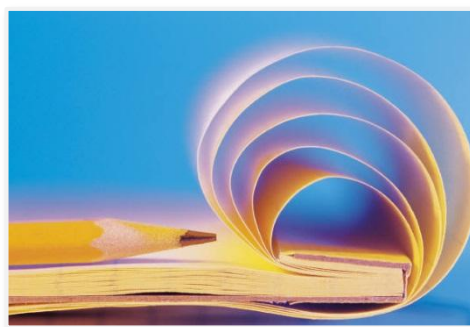
## 4 Výklad právních aspektů

Poskytování SOHZ vyžaduje nastavení jasných pravidel, které mimo jiné zaručí, že obsah závazku veřejné služby bude v čase plnohodnotně naplňován, čehož nelze dosáhnout bez toho, že bude předmětem právní úpravy. Jinými slovy, vztah mezi objednatelem a poskytovatelem služby musí být řádně vymezen.

### Právní forma aktu pověření

Pravidla SOHZ požadují, aby odpovědnost za zajišťování SOHZ byla udělena jedním nebo více právními akty.

Musí jednat o jakýkoliv právně závazný dokument, který připouští právní řád České republiky. V tomto ohledu se může například jednat o zákon, nařízení vlády, vyhlášku ministerstva, ale i o koncesní smlouvu, tendrovou dokumentaci, různé smlouvy nebo nařízení a jiné právní dokumenty vydávané na úrovni obcí a regionů.



### SVOBODA POVĚŘENÍ

Pravidla SOHZ nestanoví, jak přesně, podrobně či vyčerpávajícím způsobem musí být závazek veřejné služby formulován.

Má se za to, že ideální míru jeho popisu není možné stanovit. Je ale zřejmé, že čím výstižnější tento popis závazku veřejné služby bude, tím se snižuje riziko poskytnutí zakázané veřejné podpory. To ale neznamená, že je nezbytné, aby daný akt definoval každou specifickou aktivitu v rámci poskytování relevantních SOHZ. Důležité je jen jasné vymezení rozsahu a poslání SOHZ.

### AKTUALIZACE ZÁVAZKU VEŘEJNÉ SLUŽBY

Na základě získaných zkušeností mohou orgány veřejné správy i poskytovatelé SOHZ vznést dodatečné potřeby pro závazek veřejné služby a promítnout to do aktu pověření.

Pověřovací akt může obsahovat ex-post upravující mechanismus pro pravidelnou revizi SOHZ nebo orgán veřejné správy může aktualizovat pověřovací akt, pokud uzná, že specifická služba nebyla předpokládána a mohla by být zabezpečována stejnou organizací.

### INFORMAČNÍ POVINNOST

V případě kompenzace nad 15 milionů EUR udělené poskytovateli SOHZ, který vykonává i činnosti mimo rozsah SOHZ, musí objednatel SOHZ na internetu zveřejnit informace pověřovacího aktu a výši udělované roční podpory.

## Režim de minimis SOHZ

Pro tento režim stanoví pravidla SOHZ minimální požadavek, který spočívá výhradně v pověření výkonu SOHZ pro podnik, kterému je udělena podpora. Pověřovací akt přitom nemusí nutně obsahovat všechny podrobné informace, které jsou vyžadovány v rámci režimu Rozhodnutí SOHZ (viz dále).

Za minimální požadavky na obsah pověřovacího aktu lze označit ty skutečnosti, které jasně vymezují povinnosti poskytovatele služby při jejím poskytování, zejména:

- Označení podniku poskytujícího službu.
- Rozsah činností, které musí zabezpečovat.
- Území, na kterém službu poskytuje.

Udělením podpory de minimis SOHZ vzniká poskytovateli podpory povinnost jejího zápisu do centrálního registru podpor, a to ve lhůtě 5 pracovních dní ode dne poskytnutí podpory de minimis. Bližší informace je možné získat na internetových stránkách [ÚOHS](#), zejména v metodickém pokynu Úřadu.

Považuje se také za žádoucí, aby podnik o pověření SOHZ věděl, a proto by ho měl objednatel SOHZ o této skutečnosti informovat.

Ostatní náležitosti opatření jsou plně v diskreci objednatele služby, závisí pouze na jeho rozhodnutí, jak svůj vztah s poskytovatelem služby SOHZ upraví.

Tím samozřejmě není dotčena povinnost objednatele SOHZ respektovat český právní řád (například rozpočtová pravidla) nebo právní předpisy EU (například v oblasti veřejných zakázek).

### POŽADAVKY REŽIMU DE MINIMIS SOHZ OPTIKOU KARET MANUÁLU:

- Ekonomika: Limit 500.000 EUR pro kterékoli 3 po sobě jedoucí roky při respektování pravidel kumulace.
- Výběr poskytovatele: Aplikace pravidel veřejných zakázek.
- Právní aspekty: Existence pověření.
- Kontrola: Nepřekročení výše uvedeného limitu.

## Režim rozhodnutí SOHZ

### POVĚŘENÍ POSKYTOVATELE

Pravidla SOHZ vyžadují pro tento režim náležitosti, které musí být součástí aktu pověření. Níže jsou uvedeny spolu s vysvětlujícím komentářem, včetně odkazů na jiné části manuálu.

- **FORMÁLNÍ POŽADAVKY** (odraz karty výběr poskytovatele):  
Určení podniku, případně, o které území, se jedná.
  - Identifikační údaje o poskytovateli SOHZ a vymezení spádového území, na kterém má být SOHZ poskytována.**Odkaz na Rozhodnutí 2012/21.**
  - Slouží k určení aplikovaného typu výjimky ze zákazu veřejné podpory.
- **VĚCNÉ VYMEZENÍ** (odraz kroku 1 postupu k zajištění SOHZ, karty manažerské shrnutí a ekonomika):  
**Náplň a délku trvání závazků veřejné služby.**
  - Stanoveny by měly být povinnosti pro poskytovatele SOHZ, tj. jaké konkrétní funkce má zabezpečovat ve vztahu k cílové skupině občanů. Délka doby pověření by měla odpovídat charakteru SOHZ, aniž by překročila lhůtu 10let. Její překročení je možné, jen pokud se od poskytovatele SOHZ vyžaduje investice, která v souladu s obecně přijímanými účetními zásadami vyžaduje umoření během delšího období.**Povaha jakýchkoli výhradních nebo výlučných práv udělených podniku orgánem veřejné správy poskytujícím podporu.**
  - Tyto skutečnosti, jsou-li relevantní, fakticky jen rozšiřují náplň SOHZ.
- **URČENÍ MÍRY PODPORY** (odraz karty ekonomika):  
**Popis způsobu výpočtu kompenzace.**
  - Stanovení hranice pro výši finanční podpory.
  - Definování parametrů pro výpočet kompenzace a zahrnutí vlastního výpočtu kompenzace.
  - Jestliže je podniku jako součást vyrovnávací platby nabídnut přiměřený zisk, musí být v pověřovacím aktu stanovena rovněž kritéria pro výpočet zisku.
  - Jestliže je stanoveno, že během doby pověření bude přehodnocena částka vyrovnávací platby, musejí být v pověřovacím aktu upřesněny podmínky tohoto přehodnocení a veškeré dopady na celkovou výši vyrovnávací platby.
- **ZPŮSOB KONTROLY** (odraz karty kontrola):  
**Opatření k zamezení a vrácení jakékoli nadměrné kompenzace.**
  - Představuje popis povinných kroků k reálnému vypořádání finanční podpory poskytovateli SOHZ, případně stanovení podmínek (postupu) pro revizi obsahu SOHZ.
  - Formulování požadavku na oddělené účetnictví pro činnosti, které nesouvisí se SOHZ (za předpokladu, že existují).



**PŘÍKLAD POVĚŘENÍ: ZÁKLADNÍ TEZE**

- Teze jsou na některých místech doplněny praktickým komentářem.
- Níže uvedený návrh smlouvy může být v praxi nahrazen jiným typem právního aktu, případně uvedená ustanovení smlouvy mohou být promítnuta do více právních aktů (viz rovněž strana 44 manuálu: například pověření, zde článek I níže, může být součástí zřizovatelské listiny, zatímco parametry pro výpočet kompenzace, zde článek II níže, mohou být uvedeny v samostatné smlouvě).

**SMLOUVA O POSKYTOVÁNÍ SLUŽEB OBECNÉHO HOSPODÁŘSKÉHO ZÁJMU č. XX**  
Schválená orgánem XX dne XX, usnesením č. XX

Smluvní strany: Město M jako objednatel (služby) a společnost S jako poskytovatel (služby)

Uzavřely níže uvedeného dne, měsíce a roku v souladu se zákonem č. 500/2004 Sb., správní řád, ve znění pozdějších předpisů a v souladu s Rozhodnutím Komise 2012/21/EU o použití čl. 106 odst. 2 Smlouvy o fungování Evropské unie na státní podporu ve formě vyrovnávací platby za závazek veřejné služby udělené určitým podnikům pověřeným poskytováním služeb obecného hospodářského zájmu tuto smlouvu

**Článek I. Předmět a účel úpravy – pověření**

1. Účelem této smlouvy je stanovení podmínek, na základě kterých objednatel objednává u poskytovatele zajišťování služby obecného hospodářského zájmu na území města M.
2. Vykonávání činností ze strany poskytovatele pro občany města M v rozsahu níže uvedeném představuje závazek veřejné služby (přesný výčet může být uveden v příloze smlouvy):
  - Uvede se obsah závazku veřejné služby (ZVS). Žádoucím prvkem ZVS může být stanovení minimální nebo konkrétní četnosti vykonávané činnosti (tj. jak často nebo v jakých intervalech bude vykonávána).
  - Blíže viz rovněž pověření poskytovatele na straně 47: Určení podniku, případně, o které území, se jedná; a věcné vymezení.
  - Závazkem není samotné označení činnosti za SOHZ (pravidla SOHZ takové označení výslovně nepožadují), ale jasné vymezení povinností, které poskytovatel má být povinen zajišťovat pro objednatele.
  - Příklady jsou uvedeny v rámci případových studií (pátá část manuálu).
3. Na zajišťování činností týkající se závazku veřejné služby se objednatel zavazuje poskytnout poskytovateli finanční podporu, jejíž výše je určena v článku II. této smlouvy.

**Článek II. Podmínky finanční podpory - parametry pro výpočet kompenzace**

1. Finanční podpora, která je poskytovateli z rozpočtu města M poskytována na zajišťování činností vymezených jako SOHZ, má formu vyrovnávací platby.
2. Vyrovnávací platba je určena výhradně k účelu krytí rozdílu mezi náklady a výnosy poskytovatele.
  - Uvede se výstižný popis ekonomické modelu (viz karta ekonomika).
  - Blíže viz rovněž pověření poskytovatele na straně 47: Popis způsobu výpočtu kompenzace.
3. Podmínkou pro poskytnutí dané finanční podpory je schválení ročního rozpočtu města M s příslušnou alokací pro poskytovatele. Tato alokace ve své schválené výši bude ze strany objednatele v každém roce trvání této smlouvy poskytována poskytovateli jako záloha finanční podpory na zajišťování služeb obecného hospodářského zájmu podle článku I. této smlouvy.
  - Uvedou se podmínky vyplacení této zálohy.
4. Maximální výše finanční podpory, která stanovuje nepřekročitelnou hranici vyrovnávací platby dle článku II, odst. 2, se určuje vždy schváleným rozpočtem města M na příslušný kalendářní rok. V případě schválení změn rozpočtu může být tato výše odpovídajícím způsobem upravena.
5. Určení reálné výše vyrovnávací platby se provede na základě předloženého výkazu zisku a ztrát poskytovatele za ukončené účetní období.
  - Pokud dává věrný odraz financování SOHZ, alternativně lze vyjít z účetnictví zvláštního hospodářského střediska, které organizace zřídí pro účely poskytování SOHZ (vnitropodnikové účetnictví).
6. Poskytovatel je povinen předložit vyúčtování vždy nejpozději do 31. 3 toho kalendářního roku, který následuje po ukončeném účetním období. Současně předkládá výhled nákladů a výnosů pro další účetní období.
  - Rovněž zde může být zakotvena povinnost předkládat zprávu o činnosti poskytovatele služby z pohledu vyhodnocování cílů, které má pověření naplňovat či jiné skutečnosti ospravedlňující důvody pro poskytování SOHZ.
7. Finanční podpora, která by převyšovala rozdíl mezi náklady a výnosy poskytovatele, je nadměrnou vyrovnávací platbou.
8. V případě, že z výkazu zisku a ztrát k 31. 12 vyplyne, že poskytovatel obdržel nadměrnou vyrovnávací platbu, je povinen částku finanční podpory s ní spojenou vrátit na účet objednatele, a to do 15. 4 následujícího kalendářního roku.
9. Pokud poskytovatel obdrží jakoukoliv jinou finanční podporu z veřejných zdrojů, nesmí náklady, na které byla tato podpora poskytnuta, zahrnout do výpočtu vyrovnávací platby.
10. Finanční podpora se poskytuje v souladu s vnitřními předpisy města M a platnými právními předpisy ČR.

### Článek III. Kontrola, ostatní - kontrola

1. Pověření SOHZ pro poskytovatele je omezeno dobou 10let (nebo Smlouva se uzavírá na dobu určitou do data D).
2. Objednatel provede v souladu se zákonem č. 320/2001 Sb. o finanční kontrole ve veřejné správě ve znění pozdějších právních předpisů, kontrolu za účelem ověření, zda poskytovateli nebyla poskytnuta nadměrná vyrovnávací platba. Kontrola ověří hospodárnost a účelnost finanční podpory, včetně oprávněného účtování vzniklých nákladů jako nezbytných pro poskytování SOHZ. Prováděna bude alespoň každé tři roky během trvání doby pověření a na konci této doby.
3. Poskytování finanční podpory se řídí podmínkami uvedenými v Rozhodnutí Komise 2012/21/EU ze dne 20. prosince 2011 o použití čl. 106 odst. 2 Smlouvy o fungování Evropské unie na státní podporu ve formě vyrovnávací platby za závazek veřejné služby udělené určitým podnikům pověřeným poskytováním služeb obecného hospodářského zájmu.
  - Součástí smlouvy by rovněž měla být ustanovení týkající se možnosti předčasného ukončení smlouvy, včetně pominutí důvodů, pro které je SOHZ zajišťována.
  - Žádoucí je také zahrnutí přiměřených sankcí v případě porušování povinností při zajišťování SOHZ.
  - Uvedou se rovněž podmínky zveřejnění této smlouvy veřejnosti, resp. její zpřístupnění na internetu apod.

### Článek IV. Závěrečná ustanovení

1. Tato smlouva nabývá účinnosti dnem podpisu obou smluvních stran.
2. Smlouva je podepsána ve čtyřech stejnopisech, přičemž každá ze stran obdrží dva stejnopisy.
3. Jakékoliv změny této smlouvy lze činit výhradě formou písmenných dodatků, které musí být očíslovány a podepsány oběma smluvními stranami.
4. Smluvní strany prohlašují, že s obsahem smlouvy se seznámily, porozuměly jí a smlouva plně vyjadřuje jejich svobodnou vůli.



Obsahem karty je popis kontrolních činností, které ověřují správnost zvoleného postupu

## 5 Předmět kontroly

Při rozhodování o poskytnutí finančních prostředků na činnosti SOHZ není nikdy dopředu jasné, jakou jejich výši bude muset orgán veřejné správy později vynaložit. Teprve až samotné její poskytování může ukázat, jaké jsou její reálné náklady a příjmy, z nichž lze odvodit konečnou míru kompenzace (s výjimkou situací dále zmíněných).



Tato skutečnost je důvodem, proč nedílnou a neopominutelnou součástí pravidel SOHZ jsou požadavky na kontrolní činnosti (kromě specifik režimu de minimis SOHZ dále popsanych se všechny skutečnosti uvedené v rámci této karty vztahují na režim rozhodnutí SOHZ).

Hlavním cílem kontroly je, aby poskytovateli SOHZ nebyla poskytnuta nadměrná kompenzace. Jde o tu část finanční podpory, která převyšuje čisté náklady SOHZ (viz karta ekonomika).

Nadměrná kompenzace musí být vrácena zpět do veřejných rozpočtů.

Pravidla SOHZ stanoví jako povinnost, aby pravidelné kontroly byly prováděny alespoň každé tři roky během trvání doby pověření a na konci této doby.

## Režim de minimis SOHZ

V kartě ekonomika bylo uvedeno, že režim de minimis stanoví jako svoji jedinou základní podmínku povinnost nepřekročit předem definovanou hranici finanční podpory, která je poskytována z veřejných zdrojů.

Objednatel by měl nepřekročení této hranice kontrolovat v okamžiku, kdy rozhoduje o udělení dalších finančních prostředků z veřejných zdrojů. Využít přitom může informací z centrálního registru podpor de minimis a případně institutu čestného prohlášení nebo jiného typu právního dokumentu, který osvědčí výši podpor z veřejných zdrojů, která byla poskytovateli SOHZ udělena v předchozích dvou letech.

## Vyúčtování kompenzace režimu rozhodnutí SOHZ

Jak už bylo dříve uvedeno, poskytování finančních prostředků poskytovateli SOHZ musí zohlednit reálné výdaje a příjmy, které jsou se SOHZ spojeny. To znamená, že na konci určitého období (například vázaného na účetní uzávěrku), by mělo být provedeno vyúčtování kompenzace.

Lze doporučit provedení vyúčtování na základě výkazu zisku a ztrát, který objednateli SOHZ předloží poskytovatel SOHZ, a to za ukončené účetní období. Pokud z toho dokumentu nelze věrně určit náklady a příjmy SOHZ, je žádoucí použít účetní výkaz zvláštního hospodářského střediska, které poskytovatel zřídí pro účely zajišťování SOHZ (na bázi vnitropodnikového účetnictví).

Pokud z této kontrolní činnosti vyplyne závazek v podobě vrácení nadměrné kompenzace, měly by být rovněž příslušným způsobem upraveny parametry pro výpočet kompenzace v budoucnu, přičemž je přípustné, aby nadměrně vyplacená částka do výše 10% průměrné roční kompenzace, byla převedena do dalšího období a odečtena od kompenzace splatné v daném období.

### SITUACE, KDY JE REÁLNÁ VÝŠE KOMPENZACE ZNÁMA PŘEDEM:

- Je stanoven přesný počet úkonů SOHZ a náklady i příjmy spojené s 1 úkonem.
- Případně stanovení celkové přípustné kompenzace ve výši, která je významně pod úrovní odrážející předchozí zkušenosti s poskytováním služby. (výskyt těchto situací nemá vliv na povinnost provedení kontroly)

Je dále na rozhodnutí objednatele, zda poskytování SOHZ doplní dalšími opatřeními, které mají podobu například předkládání různých monitorovacích zpráv nebo jiných typů výkazů o činnosti poskytovatele SOHZ. Pokud má podnik v rámci své činnosti ze zákona předepsaný účetní audit, může tento audit zohlednit v rámci své kontrolní činnosti správný způsob účtování SOHZ.

### POVINNOST VÉST ODDĚLENÉ ÚČETNICTVÍ

Pravidla SOHZ stanoví, že při výpočtu kompenzace se přihlíží pouze k nákladům, které zahrnují veškeré náklady vzniklé při poskytování SOHZ. Od toho je odvozena povinnost vést oddělené účetnictví u těch podniků, které vykonávají i jiné činnosti, než jen SOHZ. Pokud podnik v takovém případě vykazuje náklady, které jdou nedílně na vrub, jak SOHZ, tak i jeho jiných činností, pak jejich odděleného účtování se dosáhne prostřednictvím odpovídajícího poměrného ukazatele (to znamená v souladu s obecnými účetními zásadami, například 50% na 50%).

### PLNĚNÍ PODMÍNEK REŽIMU ROZHODNUTÍ SOHZ

Kontrola by měla také ověřit, že během trvání doby pověření nepominuly souhrnné podmínky dané režimem Rozhodnutí SOHZ. Pokud by tento soulad neplatil, bylo by nutné uplatnit pro dané opatření orgánu veřejné správy jinými režim pravidel veřejné podpory.

### REVIZE OPATŘENÍ

Na základě získaných zkušeností, případně s využitím ex-post mechanismu pro pravidelnou revizi SOHZ v rámci pověřovacího aktu může orgán veřejné správy provést změnu opatření SOHZ.

### ZVLÁŠTNÍ POVINNOSTI

Objednatel SOHZ by měl po dobu trvání pověření a alespoň 10let od konce doby pověření uchovávat veškeré údaje nezbytné k určení toho, zda poskytnutá kompenzace naplňovala podmínky režimu rozhodnutí SOHZ.

Objednatel SOHZ by také měl plnit svoji informační povinnost vůči ÚHOS týkající se vyplácení finančních podpor SOHZ (zejména pokud jde o dotčený sektor a výši poskytované kompenzace).

Čtvrtá část:

## PŘÍPADOVÉ STUDIE

Ve čtvrté části manuálu jsou Vám předkládány případové studie z různých oblastí výdajové politiky veřejného sektoru, které slouží jako praktický nástroj pro ověření praktických informací uvedených v předchozích částech manuálu.

### Přístup ke zpracování

Jednotlivé studie jsou členěny podle struktury manuálu, což znamená, že u zvolených opatření pokrývají postup identifikace vhodného režimu SOHZ a rovněž jeho naplnění v souladu s kartami činností. Z pohledu vysvětlované problematiky se vzájemně doplňují.

Všechny studie pracují s určitým prvkem zjednodušení a neměly by proto být absolutně přejímány do praxe. Například vzory smluv obsahují jen hlavní pasáže, kterými by mělo být vyhověno požadavku pověření.

**1**

Provoz kina

**2**

Víceúčelové kulturní zařízení

**3**

Rozvoz jídla pro seniory

**4**

Sociální bydlení



## 1 Provoz kina

Studie staví na příkladech uvedených již v přechozích částech manuálu. Demonstruje použití pravidla de minimis SOHZ.

### Postup pro volbu režimu SOHZ

Ve městě M jsou dvě kina, jedno městské a druhé soukromé. Cílem zamýšleného opatření objednatele SOHZ je udržení ztrátového provozu městského kina K, a to z důvodu zajištění plnohodnotného kulturního vyžití pro občany jeho spádového území.

#### ZAKLÁDÁ OPATŘENÍ VEŘEJNOU PODPORU?

Ano, neboť provoz kina je v podmínkách ČR i v rámci jiných členských států EU běžná komerční aktivita. Tento typ zařízení soutěží s komerčními podniky, které se angažují na poli volnočasových aktivit. Zájem nabízet tuto službu v jakémkoliv městě ČR mohou mít i podniky z jiných členských států EU.

### Uplatnění pravidel SOHZ

#### ZÁVAZEK VEŘEJNÉ SLUŽBY

Zachování kulturního vyžití pro občany města M prostřednictvím provozu městského kina K s těmito požadavky na práci s cílovými skupinami:

- Povinnost spojená s promítáním pro určité cílové skupiny v určitých hodinách (dopolední představení pro seniory).
- Určitý podíl filmů české a evropské produkce.
- Stanovení určité frekvence promítání filmů.

#### VOLBA REŽIMU

Předpokládá se, že výše úhrad nepřesáhne 500.000 EUR za kterékoli období tří účetních let, a proto je možné použít režim de minimis SOHZ.



## Příprava pověření

### EKONOMICKÝ MODEL

S ohledem na charakter opatření a zvolený režim podpory není nutný detailní popis účelu vynaložených nákladů. Parametry pro výpočet kompenzace popisuje tabulka níže. Větší podrobnost nabízí karta ekonomika, strana 32.

Popis parametrů pro výpočet kompenzace, které definoval objednatel SOHZ

#### Náklady:

- Účelové vymezení nákladů SOHZ s jejich taxativním výčtem: například osobní náklady zaměstnanců, spotřeba energií, odpisy technického vybavení kina.
- Uplatnit lze i množstevní položky, například stanovení maximálního počtu zaměstnanců.

#### Příjmy:

- Započteny budou všechny příjmy, například vstupné nebo pronájem prostor.

#### Zisk:

- Nemá být poskytován s ohledem na absenci ekonomického rizika.

#### Kompenzace:

- Objednatel její výši omezil celkovou částkou.

### VLASTNICTVÍ - VÝBĚR POSKYTOVATELE SLUŽBY

Městské kino K je plně v majetku příspěvkové organizace O, jejímž jediným zřizovatelem je město M. Lze uplatnit in-house zadání.

### PRÁVO

Aktem pověření může být zřizovatelská listina organizace nebo smlouva uzavřená mezi městem M a organizací O (na základě předchozího usnesení orgánu města). Finanční podpora se poskytuje na základě smlouvy o poskytnutí účelové dotace.

### KONTROLA

Vyúčtování dle podmínek stanovených v aktu pověření (viz dále). Provádí se kontrola nepřekročení limitu de minimis (viz karta kontrola).

## Vzor pověření: minimální teze

### KROK PRVNÍ: NEZBYTNÉ NÁLEŽITOSTI AKTU POVĚŘENÍ

- Promítnutí pověření do vhodného typu právního aktu, zde jako příklad možného řešení do zřizovatelské listiny organizace O.

#### Článek X. Předmět a účel úpravy - pověření

1. Výhradním posláním příspěvkové organizace O je uspokojování kulturních zájmů a potřeb občanů města M. Za tímto účelem provozuje městské kino, podporuje zájmovou činnost v oblasti neprofesionální kultury a zajišťuje nabídku kulturních pořadů.
2. Město M tímto pověřuje organizaci O k poskytování SOHZ.
3. Vykonávání činností v rozsahu níže uvedeném představuje poskytování SOHZ pro občany města M:
  - Provoz kina K dle navrženého schématu závazku veřejné služby – viz výše.
  - Výstavy přehlídky, soutěže a festivaly pro školy a amatérská uskupení.
  - Poskytování všestranné podpory zájmovým a zájmovým uměleckým činnostem občanů a jejich sdružení.

### KROK DRUHÝ: POSKYTNUTÍ FINANČNÍ PODPORY

- Definování podmínek pro poskytnutí kompenzace, zde jako příklad možného řešení v rámci smlouvy o poskytnutí účelové dotace.

#### Článek X. Podmínky finanční podpory - parametry kompenzace, kontrola

1. Na činnosti vymezené jako SOHZ je organizaci O z rozpočtu města M poskytována finanční podpora.
2. Podmínkou pro poskytnutí dané finanční podpory je schválení ročního rozpočtu města s příslušnou alokací pro danou organizaci O.
3. Maximální výše finanční podpory, která je nepřekročitelná, je omezena částkou 1,5mil. Kč za každé ukončené roční účetní období.
4. Tato finanční podpora představuje vyrovnávací platbu, která slouží výhradně k účelu krytí rozdílu mezi náklady a výnosy organizace O.
5. Podmínkou pro poskytnutí dané finanční podpory je schválení ročního rozpočtu města s příslušnou alokací pro danou organizaci O.
6. Určení reálné výše vyrovnávací platby se provede na základě předloženého výkazu zisku a ztrát společnosti S za ukončené účetní období.
7. Finanční podpora je poskytována v režimu de minimis podle Nařízení Komise EU č. 360/2012 ze dne 25. dubna 2012 o použití článků 107 a 108 Smlouvy o fungování Evropské unie na podporu de minimis udílenou podnikům poskytujícím služby obecného hospodářského zájmu.
8. Finanční podpora z rozpočtu města na následující účetní období může být poskytnuta jen za předpokladu, že nezvýší celkovou podporu de minimis, kterou organizace O obdržela, na úroveň, která by byla vyšší než 500.000 EUR za kterékoli období tří po sobě jdoucích let, v rámci kterého trvá její pověření službou obecného hospodářského zájmu.



## 2 Víceúčelové kulturní zařízení

Demonstruje použití rozhodnutí SOHZ.

### Postup pro volbu režimu SOHZ

Město M vlastní víceúčelové sportovní a kulturní zařízení Z, které vedle sportovních aktivit umožňuje například konání koncertů, výstav nebo seminářů. Záměrem města M je rozvoj aktivit zařízení Z, a to z důvodu zajištění plnohodnotného společenského využití pro občany jeho spádového území.

### ZAKLÁDÁ OPATŘENÍ VEŘEJNOU PODPORU?

Ano, neboť provoz takového zařízení je v podmínkách ČR i v rámci jiných členských států EU běžná komerční aktivita. Tento typ zařízení soutěží s komerčními podniky, které se angažují na poli volnočasových aktivit. Zájem nabízet tuto službu v jakémkoliv městě ČR mohou mít i podniky z jiných členských států EU.

### Uplatnění pravidel SOHZ

#### ZÁVAZEK VEŘEJNÉ SLUŽBY

Ve městě M není žádné jiné podobné zařízení, které disponuje srovnatelnou kapacitou. Víceúčelové zařízení Z by mělo sloužit široké veřejnosti a zároveň být také k dispozici žákům a studentům škol, případně seniorům a jiným skupinám občanů, kteří se nesdružují v komerčně zaměřených organizacích. Zařízení Z jim nabídne prostory a zejména program, který obdobná komerční zařízení jim nemohou být povinna poskytnout.

Konkrétně může jít o:

- Využívání sportovních ploch pro žáky škol a jejich mládežnické oddíly.
- Divadelní představení, výstavy, koncerty, přehlídky, soutěže a festivaly.
- Poznávací, vzdělávací a výchovně vzdělávací akce.
- Mimoškolní vzdělávání. Dětské rekreačně vzdělávací akce.
- Kulturní produkce a kulturně společenské akce. Poskytování všestranné podpory zájmovým a zájmovým uměleckým činnostem občanů a jejich sdružení.

## Příprava pověření

### VOLBA REŽIMU

Předpokládá se, že výše úhrad přesáhne 500.000 EUR za kterékoli období tří účetních let, a proto bude nezbytné použít režim rozhodnutí SOHZ.

### EKONOMICKÝ MODEL

Parametry pro výpočet kompenzace popisuje tabulka níže.

Popis parametrů pro výpočet kompenzace, které definoval objednatel SOHZ

#### Náklady:

- Účelové vymezení nákladů SOHZ s jejich taxativním výčtem: například osobní náklady zaměstnanců, spotřeba energií, odpisy technického vybavení.
- Jako zvláštní náklad lze vymezit finanční příspěvek na konání určitého typu akcí. Parametry pro výpočet kompenzace by se staly výše příspěvku na jejich organizaci a počet konaných akcí tohoto typu.

#### Příjmy:

- Započteny budou všechny příjmy, zejména poplatky za využívání nebo pronájem prostor.

#### Zisk:

- Nemá být poskytován s ohledem na absenci ekonomického rizika.

#### Kompenzace:

- Objednatel její výši omezil celkovou částkou.

### VLASTNICTVÍ - VÝBĚR POSKYTOVATELE SLUŽBY

Víceúčelové kulturní zařízení Z je plně v majetku města. Jeho provoz je zajišťován prostřednictvím obchodní společnosti S, jejímž jediným akcionářem je město. Lze uplatnit in-house zadání.

### PRÁVO

Aktem pověření může být smlouva uzavřená mezi městem M a společností S (na základě usnesení orgánu města).

### KONTROLA

Vyúčtování dle podmínek stanovených ve smlouvě (viz dále). Jednou za 3 roky provedení auditu, který ověří správnost účtování nákladů a příjmů SOHZ.

## Vzor pověření: minimální teze

### KROK PRVNÍ: NEZBYTNÉ NÁLEŽITOSTI AKTU POVĚŘENÍ

- Promítnutí pověření do vhodného typu právního aktu, zde jako příklad možného řešení do smlouvy s poskytovatelem SOHZ.

#### Článek X. Předmět a účel úpravy - pověření

1. Společnost S na základě nájemní smlouvy N provozuje víceúčelové zařízení Z.
2. Město M tímto pověřuje společnost S k poskytování SOHZ.
3. Vykonávání činností v rozsahu níže uvedeném představuje poskytování SOHZ pro občany města M:
  - S odkazem na provoz víceúčelového zařízení Z se uvede výše uvedený obsah závazku veřejné služby (ZVS). Žádoucím doplňkem ZVS může být stanovení minimální frekvence využívání zařízení Z pro určité veřejně prospěšné aktivity.

### KROK DRUHÝ: POSKYTNUTÍ FINANČNÍ PODPORY

- Definování podmínek pro poskytnutí kompenzace, zde jako příklad možného řešení rovněž v rámci smlouvy s poskytovatelem SOHZ.

#### Článek X. Podmínky finanční podpory - parametry kompenzace

1. Na činnosti vymezené jako SOHZ je společnosti S z rozpočtu města M poskytována finanční podpora ve formě vyrovnávací platby.
2. Vyrovnávací platba je určena výhradně k účelu krytí rozdílu mezi náklady a výnosy společnosti S.
  - Zahrne se výstižný popis parametrů pro výpočet kompenzace, viz výše.
3. Podmínkou pro poskytnutí dané finanční podpory je schválení ročního rozpočtu města s příslušnou alokací pro danou společnost S.
4. Maximální výše finanční podpory, která stanovuje nepřekročitelnou hranici vyrovnávací platby dle článku II, odst. 2, se určuje vždy schváleným rozpočtem města na příslušný kalendářní rok. V případě schválení změn rozpočtu může být tato výše odpovídajícím způsobem upravena.
5. Určení reálné výše vyrovnávací platby se provede na základě předloženého výkazu zisku a ztrát společnosti S za ukončené účetní období.
6. Společnost S je povinna předložit vyúčtování vždy nejpozději do 31. 3 toho kalendářního roku, který následuje po ukončeném účetním období. Současně předkládá výhled nákladů a výnosů pro další účetní období.
7. Finanční podpora, která by převyšovala rozdíl mezi náklady a výnosy společnosti S, je nadměrnou vyrovnávací platbou.
8. V případě, že z výkazu zisku a ztrát k 31. 12 vyplyne, že společnost S obdržela nadměrnou vyrovnávací platbu, je povinna částku finanční podpory s ní spojené vrátit na účet města, a to do 15. 4 následujícího kalendářního roku.
9. Pokud společnost S obdrží jakoukoliv jinou finanční podporu z veřejných zdrojů, nesmí náklady, na které byla tato podpora poskytnuta, zahrnout do výpočtu vyrovnávací platby.

**Článek X. Kontrola, ostatní – kontrola**

1. Tento právní akt byl schválen zastupitelstvem města M usnesením U.
2. Pověření SOHZ pro společnost je omezeno dobou 10let (nebo Smlouva se uzavírá na dobu určitou do data D).
3. Finanční podpora se poskytuje v souladu s vnitřními předpisy města M a platnými právními předpisy ČR.
4. Město M provede v souladu se zákonem č. 320/2001 Sb. o finanční kontrole ve veřejné správě ve znění pozdějších právních předpisů, kontrolu za účelem ověření, zda společnosti S nebyla poskytnuta nadměrná vyrovnávací platba. Kontrola ověří hospodárnost a účelnost finanční podpory, včetně oprávněného účtování vzniklých nákladů jako nezbytných pro poskytování SOHZ. Prováděna bude alespoň každé tři roky během trvání doby pověření a na konci této doby.
5. Poskytování finanční podpory se řídí podmínkami uvedenými v Rozhodnutí Komise 2012/21/EU ze dne 20. prosince 2011 o použití čl. 106 odst. 2 Smlouvy o fungování Evropské unie na státní podporu ve formě vyrovnávací platby za závazek veřejné služby udělené určitým podnikům pověřeným poskytováním služeb obecného hospodářského zájmu.



### 3 Rozvoz jídla pro seniory

Studie staví na dílčích příkladech uvedených již v přechozích částech manuálu.

#### Postup pro volbu režimu SOHZ

V obci O žije velká skupina starších občanů. Cílem je zajistit těmto starším občanům v obci určitý typ sociální péče. V daném případě je uvažován denní rozvoz jídla, nicméně v praxi se může jednat o integrované služby uspokojující další různé potřeby seniorů (domácí zdravotní péče, úklid domu).

#### ZAKLÁDÁ OPATŘENÍ VEŘEJNOU PODPORU?

Ano, neboť rozvoz jídla je určitou formou cateringu, což je v podmínkách ČR i v rámci jiných členských států EU běžná komerční aktivita. Zájem nabízet tuto službu v jakémkoliv městě ČR mohou mít i podniky z jiných členských států EU.

#### Uplatnění pravidel SOHZ

##### ZÁVAZEK VEŘEJNÉ SLUŽBY

Parametrem SOHZ zde bude zajištění obslužnosti jasně definované skupiny občanů (na základě stanovených kritérií a prostřednictvím vytvoření seznamu oprávněných příjemců služby). Obslužnost této skupiny (v rozsahu 3-7dní v týdnu) představuje stanovení povinnosti, kterou běžné firmy poskytující službu donášku stravy nemají.

##### VOLBA REŽIMU

Předpokládá se, že výše úhrad nepřesáhne 500.000 EUR za kterékoli období tří účetních let, a proto je možné použít režim de minimis SOHZ.

## Příprava pověření

### EKONOMICKÝ MODEL

S ohledem na charakter opatření a zvolený režim podpory není nutný detailní popis účelu vynaložených nákladů. Parametry pro výpočet kompenzace popisuje tabulka níže. Větší podrobnost nabízí karta ekonomika, strana 33.

Popis parametrů pro výpočet kompenzace, které definoval objednatel SOHZ

#### Náklady:

- Počet seniorů, kterému bude SOHZ poskytnuta za jeden rok.
- Počet dní, ve kterých bude rozvoz realizován.
- Cena jednoho rozvozu jídla.

#### Příjmy:

- Všechny úhrady od seniorů za rozvoz jídla.

#### Zisk:

- Cena rozvozu jednoho jídla byla předmětem veřejné zakázky.

#### Kompenzace:

- Objednatel stanovil maximální počet seniorů, kterým může být služba poskytnuta.

### VLASTNICTVÍ

Pro naplnění cíle opatření není potřeba zvláštní infrastruktury.

### VÝBĚR POSKYTOVATELE SLUŽBY

Obec vypíše na poskytovatele SOHZ výběrové řízení formou veřejné zakázky. Bude vybrána společnost S.

### PRÁVO

Aktem pověření může být smlouva uzavřená mezi obcí O a společností S (na základě usnesení orgánu města).

### KONTROLA

Vyúčtování dle podmínek stanovených ve smlouvě (viz dále). Provádí se kontrola nepřekročení limitu de minimis (viz karta kontrola).



## Vzor pověření: minimální teze

### KROK PRVNÍ: NEZBYTNÉ NÁLEŽITOSTI AKTU POVĚŘENÍ

- Promítnutí pověření do vhodného typu právního aktu, zde jako příklad možného řešení do smlouvy se společností S.

#### Článek X. Předmět a účel úpravy - pověření

1. Společnost S byla v rámci výběrového řízení VR vybrána pro zajišťování služby rozvozu jídla.
2. Obec O tímto pověřuje společnost S k poskytování SOHZ.
3. Vykonávání činností v rozsahu níže uvedeném představuje poskytování SOHZ pro občany obce O a jejího spádového území:
  - S odkazem na výběrové řízení VR se uvede výše uvedený obsah závazku veřejné služby (ZVS).

### KROK DRUHÝ: POSKYTNUTÍ FINANČNÍ PODPORY

- Ostatní základní náležitosti aktu pověření mohou být stejné jako v případě studie týkající se provozu kina. Promítnou se rovněž do smlouvy se společností S.



## 4 Sociální bydlení

### Postup pro volbu režimu SOHZ

Obec O se rozhodne realizovat projekt sociálního bydlení PSB pro osoby, které nejsou schopny z důvodů omezené solventnosti získat bydlení za tržních podmínek. Projekt sociálního bydlení PSB má mít formu zvýhodněného pronájmu.

### ZAKLÁDÁ OPATŘENÍ VEŘEJNOU PODPORU?

Ano, výstavba a prodej bytových jednotek, stejně jako nájemní bydlení, se v podmínkách ČR nebo v rámci jiných členských států EU považuje za běžnou (obvyklou) komerční aktivitu. Tyto činnosti mohou vykonávat v jakémkoliv městě ČR i podniky z jiných členských států EU.

### Uplatnění pravidel SOHZ

#### ZÁVAZEK VEŘEJNÉ SLUŽBY

Cílem opatření je zajištění bydlení pro určitou skupinu občanů v rámci vymezeného území. Náplní závazku veřejné služby je zde zajištění *dostupnosti sociálního bydlení* výhradně pro tuto skupinu. Takové pojetí ZVS představuje povinnost, kterou běžné ekonomické subjekty nemají, neboť ty mohou nabízet bydlení i solventním skupinám občanů. Součástí závazku veřejné služby by mělo být jasné definování podmínek, které osoby mohou být do cílové skupiny projektu zahrnuty (včetně stanovení požadavků, které musí splnit pro získání nájemní smlouvy). Například se může jednat o:

- Osoby dlouhodobě zdravotně postižené.
- Určitou skupinu seniorů.
- Osoby dlouhodobě bez přístřeší.
- Osoby nemajetné a dlouhodobě nezaměstnané.

## VOLBA REŽIMU

Předpokládá se použití rozhodnutí SOHZ, které se vztahuje na tento typ výdajů sociální politiky veřejného sektoru, nehledě na jejich výši (viz druhá část manuálu, strana 19).

## EKONOMICKÝ MODEL

Parametry pro výpočet kompenzace popisuje tabulka níže.

Popis parametrů pro výpočet kompenzace, které definoval objednatel SOHZ

### Náklady:

- Jednorázové náklady týkající se organizace stavby.
- Náklady na splátky úroků a jistiny půjčky, kterou si společnost S vezme na financování stavby.
- Provozní náklady bytového komplexu pro sociální bydlení.

### Příjmy:

- Započteny budou všechny příjmy, čímž se rozumí především příjmy z pronájmu bytových jednotek.
- Pro úhradu nájmu sociálního bydlení mohou být povinně využity sociální dávky osob, kterým se sjednává nájemní bydlení.

### Zisk:

- Není poskytován s ohledem na absenci ekonomického rizika u společnosti S (rizika projektu nese obec O).

### Kompenzace:

- Nelze jít omezit celkovou částkou. Její reálná výše bude odrážet ekonomické výsledky projektu v čase.

## VLASTNICTVÍ VÝBĚR POSKYTOVATELE SLUŽBY

Za účelem realizace projektu obec O založí společnost S, které poskytne finanční prostředky na organizaci výstavby. Tato společnost bude poté zajišťovat správu vzniklého bytového komplexu pro sociální bydlení. Lze uplatnit in-house zadání.

## PRÁVO

Aktem pověření může být například zakladatelská smlouva společnosti S (schválená usnesením orgánu obce O). Doba pověření společnosti S se bude shodovat s délkou živostnosti projektu.

## KONTROLA

Vyúčtování dle podmínek stanovených v aktu pověření.

## Vzor pověření: minimální teze

### KROK PRVNÍ: NEZBYTNÉ NÁLEŽITOSTI AKTU POVĚŘENÍ

- Promítnutí pověření do vhodného typu právního aktu, zde jako příklad možného řešení do zakladatelské smlouvy společnosti S.

#### Článek X. Předmět a účel úpravy - pověření

1. Společnost S byla obcí O založena za účelem realizace projektu PSB.
2. Obec O tímto pověřuje společnost S k poskytování SOHZ.
3. Vykonávání činností v rozsahu níže uvedeném představuje poskytování SOHZ pro občany obce O a jejího spádového území:
  - Doplní se výstižný popis projektu zejména ve vztahu ke společenským funkcím, které bude zajišťovat. Dále se uvede ZVS, zejména cílová skupina projektu a podmínky pro získání nároku na poskytování sociálního nájemního bydlení.

### KROK DRUHÝ: POSKYTNUTÍ FINANČNÍ PODPORY

- Definování podmínek pro poskytnutí kompenzace, zde jako příklad možného řešení v rámci smlouvy se společností S.

#### Článek X. Podmínky finanční podpory - parametry kompenzace

1. Na činnosti vymezené jako SOHZ je společnosti S z rozpočtu obce O poskytována finanční podpora ve formě vyrovnávací platby.
2. Vyrovnávací platba je určena výhradně k účelu krytí rozdílu mezi náklady a výnosy společnosti S.
  - Zahrne se popis parametrů pro výpočet kompenzace, viz výše.
3. Maximální výše finanční podpory, která stanovuje nepřekročitelnou hranici vyrovnávací platby dle článku II, odst. 2, se určuje vždy schváleným rozpočtem města na příslušný kalendářní rok. V případě schválení změn rozpočtu může být tato výše odpovídajícím způsobem upravena.
4. Určení reálné výše vyrovnávací platby se provede na základě předloženého výkazu zisku a ztrát společnosti S za ukončené účetní období.
5. Společnost S je povinna předložit vyúčtování vždy nejpozději do 31. 3 toho kalendářního roku, který následuje po ukončeném účetním období. Současně předkládá výhled nákladů a výnosů pro další účetní období.
6. Finanční podpora, která by převyšovala rozdíl mezi náklady a výnosy společnosti S, je nadměrnou vyrovnávací platbou.
7. V případě, že z výkazu zisku a ztrát k 31. 12 vyplyne, že společnost S obdržela nadměrnou vyrovnávací platbu, je povinna částku finanční podpory s ní spojené vrátit na účet města, a to do 15. 4 následujícího kalendářního roku.
8. Pokud společnost S obdrží jakoukoliv jinou finanční podporu z veřejných zdrojů, nesmí náklady, na které byla tato podpora poskytnuta, zahrnout do výpočtu vyrovnávací platby.

**Článek X. Kontrola, ostatní - kontrola**

1. Tento právní akt byl schválen zastupitelstvem obce O usnesením U.
2. Pověření SOHZ pro společnost je omezeno dobou 15let (nebo Smlouva se uzavírá na dobu určitou do data D).
  - Konkrétní lhůta se určí na základě doby životnosti projektu PSB.
3. Finanční podpora se poskytuje v souladu s vnitřními předpisy obce O a platnými právními předpisy ČR.
4. Město M provede v souladu se zákonem č. 320/2001 Sb. o finanční kontrole ve veřejné správě ve znění pozdějších právních předpisů, kontrolu za účelem ověření, zda společnosti S nebyla poskytnuta nadměrná vyrovnávací platba. Kontrola ověří hospodárnost a účelnost finanční podpory, včetně oprávněného účtování vzniklých nákladů jako nezbytných pro poskytování SOHZ. Prováděna bude alespoň každé tři roky během trvání doby pověření a na konci této doby.
5. Poskytování finanční podpory se řídí podmínkami uvedenými v Rozhodnutí Komise 2012/21/EU ze dne 20. prosince 2011 o použití čl. 106 odst. 2 Smlouvy o fungování Evropské unie na státní podporu ve formě vyrovnávací platby za závazek veřejné služby udělené určitým podnikům pověřeným poskytováním služeb obecného hospodářského zájmu.

Pátá část:

## ZDROJE INFORMACÍ

V této části získáte přehled o množině právních předpisů, které v oblasti SOHZ přijala Evropská komise.

### Přehled dokumentů

Nabízíme Vám:

- Výčet klíčových předpisů oblasti SOHZ zasazený do historického kontextu jejich přijetí (se stručným popisem kritérií Altmark).
- Seznam právních předpisů a dokumentů Evropské komise.
- Seznam rozhodnutí Evropské komise k individuálním případům členských států.

Dále upřesňujeme:

- Aktuální platné předpisy představuje balíček z roku 2012. Manuál z nich ve značné míře vychází.
- Ve vztahu k odborné veřejnosti lze uvést, že manuál není výkladovým nástrojem pro aplikaci pravidel veřejné podpory, pokud jde o kritéria Altmark (pro SOHZ je splnění těchto kritérií specifickým nástrojem pro vyloučení veřejné podpory).

## Popis právního vývoje

Veřejné financování určitých služeb hospodářské povahy, které je odůvodněné zvláštním veřejným zájmem, může narušovat hospodářskou soutěž.

Z důvodu zajištění ochrany hospodářské soutěže byly postupem času na evropské úrovni formulovány věcné podmínky pro jejich financování z veřejných zdrojů. Tyto podmínky stanoví, kdy se o veřejnou podporu jedná či nejedná, a dále kdy se jedná o veřejnou podporu slučitelnou se společným trhem podle příslušných ustanovení Smlouvy ES, resp. Smlouvy o fungování EU.

Výchozím právním aktem se stal rozsudek Evropského soudního dvora C-280/00, Altmark Trans GmbH. Ten stanovil čtyři zásadní kritéria, za nichž by se přímá či nepřímá finanční podpora od orgánu veřejné správy poskytovateli služeb ve veřejném zájmu neměla považovat za veřejnou podporu.

Podpora má zde povahu vyrovnávací platby (kompenzace) za závazek služby obecného hospodářského zájmu.

### KRITÉRIA ALTMARK

Těmito kritérii se zjednodušeně rozumí:

1. Činnost odpovídá definici služby obecného hospodářského zájmu a její úkoly a povinnosti jsou jednoznačně vymezeny.
2. Parametry pro náhradu nákladů veřejné služby jsou objektivní, průhledné a jsou stanoveny předem.
3. Vyrovnávací platba nepřekračuje čisté náklady na poskytování služby plus přiměřený zisk (tj. nedochází k nadměrné náhradě).
4. Vyrovnávací platba je stanovena v procesu zadávání veřejných zakázek, nebo pokud se neuskutečnilo veřejné nabídkové řízení, je společnosti pověřené službou obecného hospodářského zájmu vyrovnávací platba vyplácena na základě nákladů typického dobře vedeného podniku.

Pouze při splnění všech výše uvedených podmínek zároveň se nejedná o veřejnou podporu. Konstrukce těchto podmínek staví na principu, že pokud vyrovnávací platba nepřevyšuje minimální náklady (včetně přiměřeného zisku), které jsou nezbytné pro zabezpečení dané služby veřejného zájmu, potom příjemce nedisponuje žádnou finanční výhodou, která by ho postavila do výhodnější pozice, než v jaké mohou být jemu konkurující podniky.

## BALÍČEK Z ROKU 2005

Aplikace kritérií Altmark v praxi nebyla nikdy jednoduchou záležitostí, a proto Evropská komise přijala v roce 2005 balíček právních předpisů s cílem nabídnout větší právní jistotu při financování služeb obecného hospodářského zájmu.

Jednalo se o tyto předpisy:

- Rozhodnutí Komise 2005/842 ze dne 28. listopadu 2005 o použití čl. 86 odst. 2 Smlouvy o ES na státní podporu ve formě vyrovnávací platby za závazek veřejné služby poskytované určitým podnikům pověřeným poskytováním služeb obecného hospodářského zájmu (OJ, L 312, 29. 11. 2005, s. 67-73).
- Rámec Společenství 2005/C297/04 pro státní podporu ve formě vyrovnávací platby za závazek veřejné služby (OJ, C297, 29. 11. 2005, s. 4-7).

Tyto dokumenty se aplikují jen v případě, kdy jedná o veřejnou podporu a kdy je požadováno použití výjimky ze zákazu veřejné podpory.

## DOPROVODNÉ DOKUMENTY

Doplňujícím předpisem k těmto dvěma právními aktům je ještě směrnice Komise 2006/111/ES ze dne 16. listopadu 2006 o zprůhlednění finančních vztahů mezi členskými státy a veřejnými podniky a o finanční průhlednosti uvnitř jednotlivých podniků (OJ L 318, 17. 11. 2006, s. 17-25).

Směrnice 2006/111 stanoví povinnost, na základě které společnosti dostávající vyrovnávací platbu a působí na trhu veřejných služeb i na ostatních trzích musí vést oddělené účetnictví různých činností, aby bylo možno zjistit, zda nedochází k nadměrné náhradě.

Výše uvedené předpisy doplňují ještě některé další dokumenty z dílny Evropské komise:

- Kvalitativní rámec pro SOHZ, 2011.
- Příručka o používání pravidel Evropské unie pro státní podpory, veřejné zakázky a vnitřní trh v oblasti SOHZ, zejména sociálních služeb obecného zájmu, 2010.
- Sdělení: Služby obecného zájmu, včetně sociálních služeb obecného zájmu: nový evropský závazek, 2007.



## BALÍČEK Z ROKU 2012

Nové aktuálně platné předpisy byly přijaty v prosinci 2011 v souladu s plánovanou revizí původního balíčku z roku 2005 a vstoupily v platnost k 31. 1. 2012 (s jedinou výjimkou, viz níže). Evropská komise se v nich objasňuje klíčové zásady pravidel a zavádí diverzifikovaný přístup při jejich aplikaci.



Jedná se o:

- Sdělení Komise 2012/C 8/02 o použití pravidel Evropské unie v oblasti státní podpory na vyrovnávací platbu udělenou za poskytování služeb obecného hospodářského zájmu.
- Rozhodnutí Komise 2012/21/EU o použití čl. 106 odst. 2 Smlouvy o fungování Evropské unie na státní podporu ve formě vyrovnávací platby za závazek veřejné služby udělené určitým podnikům pověřeným poskytováním služeb obecného hospodářského zájmu.
- Rámec Evropské unie 2012/C 8/03 pro státní podporu ve formě vyrovnávací platby za závazek veřejné služby.
- Nařízení komise EU č. 360/2012 ze dne 25. dubna 2012 o použití článků 107 a 108 Smlouvy o fungování Evropské unie na podporu de minimis udělenou podnikům poskytujícím služby obecného hospodářského zájmu.

## PŘECHODNÁ USTANOVENÍ

Pokud jde o časový přechod aplikace daných rozhodnutí, platí následující:

- Režim podpory, který byl uveden v účinnost před vstupem Rozhodnutí 2012/21, tj. před 31. 12. 2011, v platnost a který byl slučitelný s vnitřním trhem a vyňat z oznamovací povinnosti v souladu s rozhodnutím 2005/842/ES, je nadále slučitelný s vnitřním trhem a je vyňat z oznamovací povinnosti na období dalších dvou let.
- Podpora uvedená v účinnost před vstupem Rozhodnutí 2012/21, tj. před 31. 12. 2011, v platnost, která nebyla slučitelná s vnitřním trhem a vyňata z oznamovací povinnosti v souladu s Rozhodnutím 2005/842/ES, ale splňuje podmínky stanovené v tomto rozhodnutí, je slučitelná s vnitřním trhem a je vyňata z povinnosti oznámení předem.
- Jinými slovy, stávající režimy podpor musí dány do souladu s Rozhodnutím 2012/21 do 2 let od nabytí jeho platnosti, tedy do 31. 1. 2014.
- Pokud jde o akt Sdělení 2012/C 8/02, lze k němu víceméně plnohodnotně přihlížet, neboť ve svém obsahu pouze shrnuje nedávnou výkladovou praxi Evropské komise a judikaturu Evropského soudního dvora k dané problematice.

## Seznam právních předpisů a dokumentů Evropské komise

- Rozsudek Evropského soudního dvora C-280/00, Altmark Trans GmbH.
- Rozhodnutí Komise 2005/842 ze dne 28. listopadu 2005 o použití čl. 86 odst. 2 Smlouvy o ES na státní podporu ve formě vyrovnávací platby za závazek veřejné služby poskytované určitým podnikům pověřeným poskytováním služeb obecného hospodářského zájmu (OJ, L 312, 29. 11. 2005, s. 67-73).
- Rámec Společenství 2005/C297/04 pro státní podporu ve formě vyrovnávací platby za závazek veřejné služby (OJ, C297, 29. 11. 2005, s. 4-7).
- Směrnice Komise 2006/111/ES ze dne 16. listopadu 2006 o zprůhlednění finančních vztahů mezi členskými státy a veřejnými podniky a o finanční průhlednosti uvnitř jednotlivých podniků (OJ L 318, 17. 11. 2006, s. 17-25).
- Sdělení Komise: Konzultace týkající se akce Společenství v oblasti zdravotnických služeb (ze dne 26. září 2006, SEC (2006) 1195/4).
- Sdělení komise Služby obecného zájmu, včetně sociálních služeb obecného zájmu: nový evropský závazek (ze dne 20. 11. 2007 COM (2007) 725 F).
- Příručka o používání pravidel Evropské unie pro státní podpory, veřejné zakázky a vnitřní trh v oblasti SOHZ, zejména sociálních služeb obecného zájmu (ze dne 7. 12. 2010 SEC (2010) 1545 F).
- Kvalitativní rámec pro SOHZ (ze dne 20. 12. 2011 COM (2011) 900 F).
- Sdělení Komise Evropskému parlamentu, Radě, Evropskému hospodářskému a sociálnímu výboru a výboru regionů (ze dne 23. 3. 2011 COM (2011) 146 F).
- Pracovní dokument Evropské komise: Uplatňování pravidel veřejné podpory EU týkající se SOHZ od roku 2005 a výsledky veřejných konzultací (ze dne 23. 3. 2011 SEC (2011) 397).
- Sdělení Komise 2012/C 8/02 o použití pravidel Evropské unie v oblasti státní podpory na vyrovnávací platbu udělenou za poskytování služeb obecného hospodářského zájmu (OJ C8, 11. 1. 2012, s. 4-14).
- Rozhodnutí Komise 2012/21/EU o použití čl. 106 odst. 2 Smlouvy o fungování Evropské unie na státní podporu ve formě vyrovnávací platby za závazek veřejné služby udělené určitým podnikům pověřeným poskytováním služeb obecného hospodářského zájmu (OJ L7, 11. 1. 2012, s. 3-10).
- Rámec Evropské unie 2012/C 8/03 pro státní podporu ve formě vyrovnávací platby za závazek veřejné služby (OJ C8, 11. 1. 2012, s. 15-22).
- Nařízení komise EU č. 360/2012 ze dne 25. dubna 2012 o použití článků 107 a 108 Smlouvy o fungování Evropské unie na podporu de minimis udělenou podnikům poskytujícím služby obecného hospodářského zájmu (OJ L 114, 26. 4. 2012, s. 8).
- Příručka o používání pravidel Evropské unie pro státní podpory, veřejné zakázky a vnitřní trh v oblasti SOHZ, zejména sociálních služeb obecného zájmu (ze dne 15. 2. 2013 SWD (2013) 53 F).

## Seznam individuálních rozhodnutí Evropské komise

C17/2008	Česká republika	16. 4. 2008	Stížnost na provozovatele veřejné dopravy v Ústeckém kraji
C34/2010	Francie	17. 11. 2010	Podpora na zlepšení ustájí a chov koní
N109/2010	Belgie	17. 11. 2010	Podpora živého televizního vysílání, projekt iWatch
N178/2010	Španělsko	29. 09. 2010	Kompenzace veřejné služby týkající se preferenčního vysílacího mechanismu pro domácí uhelné elektrárny
N196/2010	Estonsko	12. 10. 2010	Zřízení infrastruktury širokopásmové připojení k internetu
N322/2010	Německo	15. 6. 2011	Individuální podpora vodárenské společnosti
N508/2010	Spojené království	23. 3. 2011	Pošta: Post Office Limited (POL)
N642/2009	Nizozemsko	14. 1. 2010	Stávající a zvláštní podpora projektu pro bytové korporace
NN36/2009	Belgie	13. 7. 2009	Pošta
SA.29427	Malta	06. 2. 2012	Environmentální projekt pro elektrárnu Delimara
SA.31261	Německo	10. 5. 2011	Záruka za úvěr pro geotermální síť rozvodu tepla
SA.32562	Řecko	25. 1. 2012	Pošta
A34027	Francie	25. 1. 2012	Pošta