



MINISTERSTVO
PRO MÍSTNÍ
ROZVOJ ČR

SHRNUTÍ EVALUACÍ

Evaluační jednotky NOK

HLAVNÍ ZÁVĚRY Z EVALUACÍ
V OBLASTI FONDŮ EU V ČESKU
V PROGRAMOVÉM OBDOBÍ 2014–2020



EVALUAČNÍ
JEDNOTKA NOK

SHRNUTÍ EVALUACÍ

Evaluační jednotky NOK

HLAVNÍ ZÁVĚRY Z EVALUACÍ
V OBLASTI FONDŮ EU V ČESKU
V PROGRAMOVÉM OBDOBÍ 2014–2020

EVALUAČNÍ JEDNOTKA NOK

Ministerstvo pro místní rozvoj – Národní orgán pro koordinaci

Staroměstské náměstí 6

110 15 Praha 1

www.dotaceEU.cz/knihovna-evaluaci

1. vydání

Praha, 2023

Neprodejná publikace

ISBN (tisk) 978-80-7538-522-2

ISBN (online) 978-80-7538-523-9



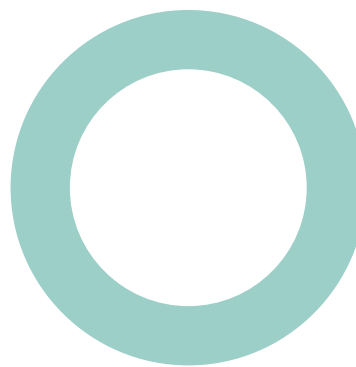
Spolufinancováno
Evropskou unií



MINISTERSTVO
PRO MÍSTNÍ
ROZVOJ ČR

Obsah

Procesní evaluace programového období 2014–2020	6
Ověření plnění cílů Jednotného metodického prostředí.....	7
Hodnocení platform pro přípravu výzev.....	8
Vyhodnocení fungování koordinace synergických/komplementárních vazeb.....	9
Evaluace zaměřené na téma korupce	10
Hodnocení Strategie pro boj s podvody a korupcí.....	11
Evaluace fungování a efektivnosti protikorupčních nástrojů z hlediska zvyšování transparentnosti ve fondech EU.....	12
Mapování rizik korupce v regionech.....	13
Evidence pro období 2021+	14
Evaluace metodického prostředí z pohledu implementační struktury.....	15
Veřejné konzultace s žadateli/příjemci.....	16
Návrhy systému implementace fondů EU po roce 2021.....	17
Oblasti vhodné pro využití finančních nástrojů.....	18
Analýza nastavení sazeb finančních oprav.....	19
Ex-post evaluace programového období 2007–2013	20
Přínosy fondů EU v oblasti výzkumu a vývoje.....	21
Přínosy fondů EU v oblasti podnikového výzkumu a inovací.....	22
Přínosy fondů EU v oblasti nakládání s odpady.....	23
Přínosy fondů EU v oblasti energetických úspor.....	24
Výsledkové evaluace programového období 2014–2020	26
Makroekonomická a sektorová analýza 2019.....	27
Analýza veřejných výdajů a fondů EU v letech 2007-2015.....	28
Analýza opatření fondů EU reagujících na pandemii COVID-19.....	29
Regionální výsledková evaluace.....	30
Regionální výsledková evaluace: Výsledky podpory fondů EU v Kraji Vysočina.....	31
Regionální výsledková evaluace: Výsledky podpory fondů EU v Olomouckém kraji.....	32
Regionální výsledková evaluace: Výsledky podpory fondů EU v Jihomoravském kraji.....	33
Regionální výsledková evaluace: Výsledky podpory fondů EU v Královéhradeckém kraji.....	34
Regionální výsledková evaluace: Výsledky podpory fondů EU v Libereckém kraji.....	35
Regionální výsledková evaluace: Výsledky podpory fondů EU ve Středočeském kraji.....	36
Regionální výsledková evaluace: Výsledky podpory fondů EU v Ústeckém kraji.....	37
Regionální výsledková evaluace: Výsledky podpory fondů EU v Karlovarském kraji.....	38
Regionální výsledková evaluace: Výsledky podpory fondů EU v Pardubickém kraji.....	39
Regionální výsledková evaluace: Výsledky podpory fondů EU v Jihočeském kraji.....	40
Regionální výsledková evaluace: Výsledky podpory fondů EU v Plzeňském kraji.....	41



Regionální výsledková evaluace: Výsledky podpory fondů EU ve Zlínském kraji.....	42
Regionální výsledková evaluace: Výsledky podpory fondů EU v Moravskoslezském kraji.....	43
Regionální výsledková evaluace: Výsledky podpory fondů EU v Hlavním městě Praha	44
Tematická výsledková evaluace	45
Výsledky v oblasti posílení výzkumu, technologického rozvoje a inovací (TC1).....	47
Výsledky v oblasti zlepšení přístupu, využití a kvality informačních a komunikačních technologií (TC2).....	48
Výsledky v oblasti zvýšení konkurenceschopnosti malých a středních podniků (TC3).....	50
Výsledky v oblasti podpory přechodu na nízkouhlíkové hospodářství (TC4).....	51
Výsledky v oblasti podpory přizpůsobení se změně klimatu, předcházení rizikům a jejich řízení (TC5)	52
Výsledky v oblasti zachování a ochrana životního prostředí a podpora účinného využívání zdrojů (TC6).....	53
Výsledky v oblasti podpory udržitelné dopravy a odstraňování překážek v klíčových síťových infrastrukturách (TC7).....	55
Výsledky v oblasti podpory udržitelné zaměstnanosti, kvalitních pracovních míst a mobility pracovní síly (TC8).....	57
Výsledky v oblasti podpory sociálního začleňování a boje proti chudobě a diskriminaci (TC9).....	58
Výsledky v oblasti investic do vzdělávání, odborného vzdělávání, včetně odborné přípravy, pro získání dovedností a do celoživotního učení (TC10)	59
Výsledky v oblasti posilování institucionální kapacity veřejných orgánů a zúčastněných stran a k účinné veřejné správě (TC11).....	61
Působení synergických a komplementárních vazeb v Dohodě o partnerství	62
REACT-EU	64
Integrované nástroje a územní dimenze.....	66
Procesní evaluace implementace integrovaných urbánních nástrojů	67
Procesní hodnocení implementace územní dimenze	68
Procesní evaluace implementace integrovaného nástroje komunitně vedený místní rozvoj	69
Ostatní	70
Reflexe dopadu fondů EU na rovnost žen a mužů na trhu práce.....	71
Evaluace projektů Integrace cizinců v Česku financovaných EU v programovém období 2014–2020.....	72
Vyhodnocení EFSI pro potřeby přenosu dobré praxe a zkušeností do nově připravovaného fondu InvestEU	73
Zjišťování míry naplnění indikátorů spokojenosti 2021	74
Hodnocení povědomí veřejnosti o problematice fondů EU 2021	75

Procesní evaluace programového období 2014-2020



Zástupci řídicích orgánů chápou myšlenku Jednotného metodického prostředí, ale považovali ji již v roce 2016 za ambiciózní.

NÁZEV:

Ověření plnění cílů Jednotného metodického prostředí

Myšlenku Jednotného metodického prostředí (JMP) zástupci řídicích orgánů (ŘO) v zásadě chápou, uvědomují si výhody sjednocování pravidel, nicméně nejsou spokojeni s dosavadním vývojem a současným stavem JMP. JMP považují za příliš ambiciózní, uvítali by jeho zúžení a zjednodušení s respektováním odlišností jednotlivých operačních programů (OP).

CÍL:

Evaluace zhodnotila počátek implementace programového období 2014–2020 a zaměřila se na hodnocení prvních výzev (tj. na zpětnou vazbu k jejich srozumitelnosti). Zpětná vazba byla zjišťována jak ze strany žadatelů, tak od zaměstnanců implementační struktury.

HLAVNÍ ZJIŠTĚNÍ:

Ačkoliv ŘO rozumí, že je nutné nastavit jednotná pravidla, současná úprava pravidel (JMP) na národní úrovni je vnímána zástupci ŘO spíše negativně:

- 59 % respondentů je s úpravami pravidel na národní úrovni nespokojeno.
- Mezi hlavními uváděnými nevýhodami JMP je fakt, že nebere ohled na specifika jednotlivých programů, robustnost systému a omezená flexibilita takového prostředí.
- Zástupci ŘO by uvítali podporu NOK v oblastech, kde pomoc potřebují a které jsou klíčové a kde společné řízení dává smysl, např. veřejná podpora, veřejné zakázky, integrované nástroje, monitorování, a nezasahování do kompetencí ŘO, např. v oblasti hodnocení projektových žádostí.

Na straně žadatelů zaznívalo:

- Elektronické podávání žádosti o podporu je vnímáno pozitivně, je to přínos ke zjednodušení přípravy.
- Obecně by žadatelé uvítali, kdyby měli všechna pravidla a informace pohromadě již na začátku výzvy a tyto nebyly dále měněny.
- Z hlediska procesu podávání žádosti o podporu hodnotili respondenti čas vymezený na zpracování žádosti (mezi vypsáním výzvy a termínem pro odevzdání žádosti) jako dostatečný.
- Oslovení žadatelé považují výzvy za srozumitelné.

Název: Ověření plnění cílů Jednotného metodického prostředí – zaměřeno na administrativní zátěž, zjednodušení, monitorovací systém, elektronizaci

Dodavatel: HOPE GROUP s.r.o., divize EUservis.cz

Doba realizace: září 2015 - únor 2016

Evaluační metody: dotazníkové šetření

Výstupy jsou k dispozici zde: <https://www.dotaceeu.cz/cs/evropske-fondy-v-cr/narodni-organ-pro-koordinaci/evaluace/knihovna-evaluaci/overeni-plneni-cilu-jmp-zamereno-na-administrati>

Partnerská spolupráce se zlepšila, a to i díky platformám pro přípravu výzev. Nejdůležitější je možnost diskuse a otevřenost pro diskusi.

NÁZEV:

Hodnocení platformem pro přípravu výzev

Řídící orgány (ŘO) přistupují k platformám pro přípravu výzev různě, vždy však s partnery nějakým způsobem komunikují, ať už jde o platformy vymezené jednotným metodickým prostředím (JMP), pracovní týmy či bilaterální jednání. Hlavní smysl platformem spatřují partneři v možnosti promítnout do výzvy zkušenosti z praxe a její smysluplné nastavení.

CÍL:

Evaluace měla za cíl zmapovat formy a aktivity platformem pro přípravu výzev, jejich reálné fungování a nalezení slabých a silných míst naplňování partnerského principu.

HLAVNÍ ZJIŠTĚNÍ:

Pro další období stavět na tom, co již funguje, a nevytvářet složité systémy platformem, nové mechanismy a nástroje pro partnerství.

Platformy přispívají k lepšímu nastavení výzev a je možné na nich otevřeně diskutovat.

- Partneři mohou na platformách ovlivnit finální podobu výzvy. Pro přípravu výzvy využívají ŘO kromě platformem zřízených z povinnosti JMP i další platformy nebo bilaterální jednání. Je tedy vhodné platformy ponechat a pokračovat v získávání informací od expertů a z terénu.

Efektivnější pro věcnou přípravu výzvy jsou malé skupiny.

- Větší platformy zase zajistí větší transparentnost a snižují riziko skrytého ovlivňování ŘO.

Většímu uplatňování principu partnerství brání obecné systémové překážky:

- Jde např. o vysokou fluktuaci na ŘO, složitost pravidel, složité rozdělení odpovědností a kompetencí.
- Smysl metodik není ŘO dostatečně vysvětlován, proto stanovené povinnosti často vnímají jako administrativní zátěž.
- Partneři je negativně vnímáno, že nadpoloviční většinu členů platformem tvoří zástupci státní správy. Zároveň partneři respektují, že ŘO má mít rozhodující slovo, neboť je za výzvu zodpovědný. Nicméně by uvítali, aby platformy reflektovaly jejich názory

Metodické uchopení synergií a komplementarit nebylo řídicími orgány přijato. Nicméně chybí koordinátor náročných nebo kontroverzních témat.

NÁZEV:

Vyhodnocení fungování koordinace synergických/komplementárních vazeb

Pojmy týkající se synergií a komplementarit byly v metodikách vydefinovány a v teoretické úrovni se zdály být jasné a srozumitelné. V praxi, při aplikaci v konkrétní situaci se však stávají nejasnými. Různí aktéři tak pojmy používají různě a často je vzájemně zaměňují (např. komplementarity s duplicitami apod.).

CÍL:

Ověření nastavených procesů při implementaci synergických/komplementárních (S/K) vazeb, identifikace bariér a nepokrytých míst z pohledu metodik a MS2014+, doporučení k zefektivnění implementace S/K vazeb.

HLAVNÍ ZJIŠTĚNÍ:

- Velmi užitečné jak pro řídicí orgány (ŘO), tak pro MMR-NOK bylo vymezení duplicit (překryvů) na počátku období.
- Přesto nebyla agenda synergií a komplementarit ŘO zcela plně přijata a realizace jakýchkoli opatření je velmi obtížná. Důvodem bylo zejména vydefinování rozdílů mezi synergií a komplementaritou a zavedení čistě synergických výzev. Tento krok znamenal, že ŘO začaly synergické výzvy označovat jako komplementární a chtěly se vyhnout rizikům, která by byla se synergickými projekty spojena (problémy s případnou nerealizací navazujících synergických projektů apod.).
- Jako klíčové při koordinaci S/K se ukazuje neformální komunikace a dále pak platformy pro přípravu výzev.
- Chybí mechanismus, který by řešil koordinaci velkých/kontroverzních témat, která se prolínají několika resorty a na jejichž řešení existuje více názorů. MMR-NOK by se u takových témat měl ujmout role mediátora.

Název: Procesní hodnocení fungování mechanismů koordinace synergických/komplementárních vazeb

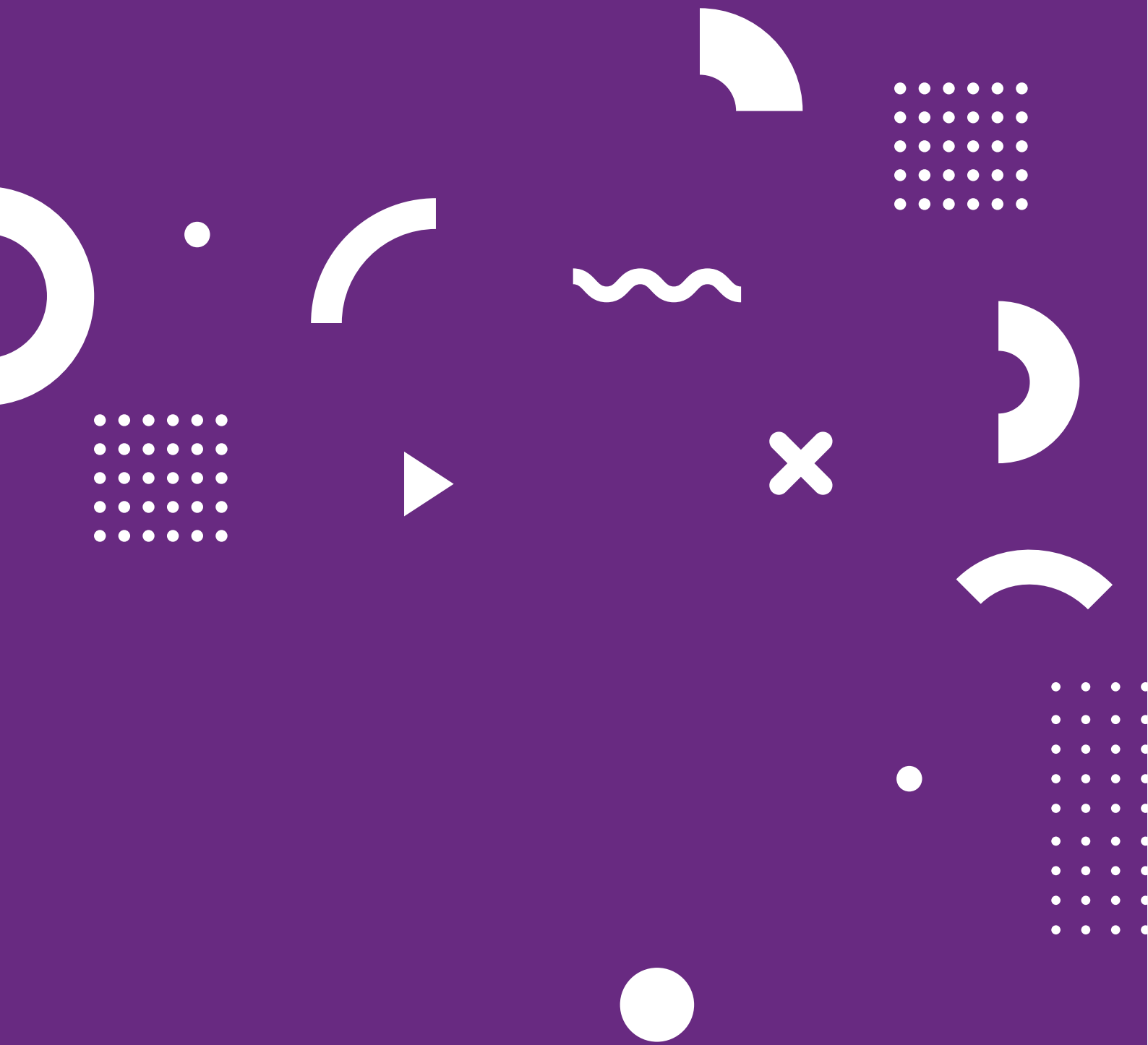
Interní analýza Evaluační jednotky NOK

Doba realizace: červen 2016 - červen 2018

Evaluační metody: desk research, hloubkové rozhovory

Výstupy jsou k dispozici zde: <https://www.dotaceeu.cz/cs/evropske-fondy-v-cr/narodni-organ-pro-koordinaci/evaluace/knihovna-evaluaci/hodnoceni-synergickych-a-komplementarnich-retezcu>

Evaluace zaměřené na téma korupce



Opatření uvedená ve Strategii pokrývají všechna hlavní rizika identifikovaná u projektů financovaných z prostředků fondů EU.

NÁZEV:

Hodnocení Strategie pro boj s podvody a korupcí

Klíčovým principem by měla zůstat podpora všech subjektů implementační struktury v oblasti prevence a odhalování rizik podvodů v různých formách (např. střety zájmů, manipulace s veřejnými zakázkami), účinnější uplatňování mechanismů zvyšujících jejich integritu. Výsledkem by mělo být nejen snazší prosazování konkrétní opatření v praxi, ale také možnost vyšší veřejné kontroly.

CÍL:

Cílem analýzy bylo vyhodnotit relevantnost Strategie v boji proti podvodům z hlediska obecných protikorupčních mechanismů, mezinárodních doporučení, národních metodik a porovnáním s riziky identifikovanými v oblasti korupce a podvodů v programech a projektech spolufinancovaných EU.

Hodnocení se zaměřilo na ověření, zda opatření Strategie reflektují mezinárodní a národní požadavky a zároveň, zda jsou tyto zapracovány do dokumentů, které specificky upravují implementaci ESI fondů.

HLAVNÍ ZJIŠTĚNÍ:

Velmi pozitivně je třeba hodnotit důraz, který Strategie klade na posilování kultury odmítající podvodné jednání a nulovou toleranci podvodů.

- Jde o rizika vztahující se k výběru projektu, kdy Strategie uvádí opatření spojená s předcházením a ověřováním nežádoucích vazeb či střetu zájmů a rizika spojená s realizací projektů.
- Důležité je zvyšovat transparentnost cestou včasného, otevřeného, přehledného a snadno dostupného zveřejňování informací o všech procesech realizovaných jednotlivými subjekty implementační struktury včetně informací o výběru a realizaci jednotlivých projektů.
- Je také potřeba sdílet zkušenosti s identifikací rizik podvodů i jejich řešením uvnitř implementační struktury i navenek.

Opatření jsou následně zohledněna v závazných metodických pokynech.

- Někdy jdou metodické pokyny nad rámec Strategie, v některých případech je tomu naopak, ale lze konstatovat, že zásadní rizikové oblasti oba nástroje pokrývají.
- I nadále prosazovat pravidla etických kodexů a jejich aktualizace podle potřeb subjektů implementační struktury a podporovat motivaci k oznámení podezření na podvodné jednání a ochranu oznamovatelů.

Název: Hodnocení Strategie pro boj s podvody a korupcí v rámci čerpání fondů SSR v období 2014–2020

Dodavatel: ASTRA - Asociace pro transparentnost, z. s.

Doba realizace: září 2017 - únor 2018

Evaluační metody: obsahová analýza, komparativní analýza

Výstupy jsou k dispozici zde: [https://www.dotaceeu.cz/cs/evropske-fondy-v-cr/narodni-organ-pro-koordinaci/evaluace/knihovna-evaluaci/hodnoceni-strategie-pro-boj-s-podvody-a-korupc-\(1\)](https://www.dotaceeu.cz/cs/evropske-fondy-v-cr/narodni-organ-pro-koordinaci/evaluace/knihovna-evaluaci/hodnoceni-strategie-pro-boj-s-podvody-a-korupc-(1))

Ačkoliv je praxe využití většiny protikorupčních nástrojů do jisté míry problematická, většina z nich má vliv na transparentnost v procesech implementace pomoci z fondů EU.

NÁZEV:

Evaluace fungování a efektivnosti protikorupčních nástrojů z hlediska zvyšování transparentnosti ve fondech EU

Efektivní využití jednotlivých nástrojů bez zvýšení administrativní zátěže je tak velmi ovlivněno mírou, do jaké se na úrovni řídicího orgánu/zprostředkujícího subjektu nástroj podařilo rozpracovat a zavést do smysluplné praxe. Na tuto skutečnost má vliv výklad relevantních částí metodických pokynů.

CÍL:

Analýza je jednou z evaluací Strategie pro boj s podvodů a korupcí při čerpání ESI fondů v programovém období 2014–2020. Evaluace vznikla za účelem získání zpětné vazby uživatelů Jednotného metodického prostředí (JMP) na klíčová metodická opatření (nástroje JMP), jejichž záměrem je přispět k vyšší transparentnosti při čerpání prostředků z ESI fondů, resp. ke snižování rizika podvodů a korupce.

K hodnocení bylo vybráno jedenáct metodických nástrojů, u kterých se předpokládá, že jsou v tomto ohledu klíčové, jeví se jako problematické, nebo by u nich mohlo docházet k nejvíce pochybením.

HLAVNÍ ZJIŠTĚNÍ:

Ačkoliv je praxe využití většiny nástrojů do jisté míry problematická, většina analyzovaných nástrojů má vliv na transparentnost v procesech implementace pomoci z fondů EU.

- Pozitivně vnímané nástroje:
 - Zveřejňování kritérií a zdůvodnění hodnocení
 - Institut etických kodexů
 - Nastavení kontrolních listů (zejména v oblasti veřejných zakázek)
- Neutrálně vnímané nástroje:
 - Databáze hodnotitelů (střet zájmů)
 - Žádost o přezkum
 - Indikátory podvodu
 - Postupy v případě podezření na nekalé jednání ze strany ŘO/ZS
- Tools seen as negative and/or considered ineffective
 - Sebehodnocení a analýza rizik ŘO
 - Rozkrývání vlastnické struktury

Název: Evaluace vnímaného fungování a efektivnosti vybraných nástrojů Jednotného metodického prostředí z hlediska zvyšování transparentnosti ve fondech EU

Dodavatel: Deloitte Advisory s.r.o.

Doba realizace: říjen 2017 - duben 2018

Evaluační metody: obsahová analýza, komparativní analýza, individuální rozhovory

Výstupy jsou k dispozici zde: [https://www.dotaceeu.cz/cs/evropske-fondy-v-cr/narodni-organ-pro-koordinaci/evaluace/knihovna-evaluaci/evaluace-vnimaneho-fungovani-a-efektivnosti-vy-\(1\)](https://www.dotaceeu.cz/cs/evropske-fondy-v-cr/narodni-organ-pro-koordinaci/evaluace/knihovna-evaluaci/evaluace-vnimaneho-fungovani-a-efektivnosti-vy-(1))

Pozitivně lze hodnotit důraz na posilování kultury odmítající podvodné jednání a nulovou toleranci podvodů. Zároveň by samosprávy měly lépe pracovat s novými technologiemi a zvýšit tak transparentnost svých postupů.

NÁZEV:

Mapování rizik korupce v regionech

Opatření uvedená ve Strategii v zásadě pokrývají všechna hlavní rizika identifikovaná v projektech financovaných z prostředků fondů EU. Jde o rizika vztahující se k výběru projektu, kdy Strategie uvádí opatření spojená s předcházením a ověřováním nežádoucích vazeb či střetu zájmů a rizika spojená s realizací projektů.

CÍL:

Cílem projektu bylo zvýšit transparentnost veřejné správy cestou snižování korupčních příležitostí. Projekt zahrnoval také dílčí vzdělávání reprezentantů samospráv.

HLAVNÍ ZJIŠTĚNÍ:

- Pouze dva ze sedmi analyzovaných krajů aktivně pracují s protikorupční strategií, která odráží změny protikorupční legislativy.
- Informace zveřejňované samosprávami nejsou uživatelsky přívětivé (např. neaktualizované, těžko dohledatelné apod.).
- Zastupitelé i úředníci vnímají míru obecného protikorupčního vzdělávání i specifických školení za nedostatečnou.
- Krajské grantové programy splňují základní pravidla dobré správy a transparentnosti, ale často mívají lokální potřeby.

HLAVNÍ DOPORUČENÍ:

- Je třeba pracovat na kultuře vzájemné komunikace mezi úředníky a zastupiteli tak, aby rizikové situace korupčních hraničních jevů v etickém kodexu byly formulovány a definovány společně.
- Mělo by dojít ke snížení celkového objemu dotací a posílení rozpočtů samospráv.
- Je doporučeno vytvoření vhodné platformy poskytující informace o občanských aktivitách.
- Vzdělávání v oblasti prohlubování protikorupčních i specifických znalostí a veřejných zakázek by mělo být podporováno u zastupitelů i úředníků.

Název: Mapování rizik korupce v regionech

Dodavatel: ASTRA - Asociace pro transparentnost, z. s.

Doba realizace: červen 2017 - prosinec 2019

Evaluační metody: desk research, obsahový monitoring, fokusní skupiny, dotazníková šetření

Výstupy jsou k dispozici zde: <https://www.dotaceeu.cz/cs/evropske-fondy-v-cr/narodni-organ-pro-koordinaci/evaluace/knihovna-evaluaci/mapovani-rizika-korupce-v-regionech>

Evidence pro období 2021+



Evoluce nikoliv revoluce: v období po roce 2021 je potřeba se více zaměřit na příjemce jako hlavního uživatele systému, zjednodušit a zpřehlednit metodiky a zaměřit se na předávání dobré praxe.

NÁZEV:

Evaluace metodického prostředí z pohledu implementační struktury

Myšlenka jednotného metodického prostředí (JMP) byla přijata. JMP je ale robustní, nepřehledné a v mnoha případech zbytečně detailní.

CÍL:

Evaluace představovala jeden ze zdrojů informací pro rozhodnutí o celkové koncepci metodického prostředí v programovém období 2021+. Cílem evaluace bylo identifikovat problémová místa v jednotlivých procesech a zdroje zjištěných problémů; uvést příklady dobré praxe; navrhnout řešení při dodržení všech relevantních nařízení a zákonů.

HLAVNÍ ZJIŠTĚNÍ:

NASTAVENÍ METODICKÉHO PROSTŘEDÍ:

Metodické prostředí by mělo být více založeno na doporučeních a poskytování návodů a příkladech dobré a špatné praxe.

- Přehlednost metodického prostředí znesnadňuje zejména:
 - jeho rozsah – stovky až tisíce stran metodických pokynů a doporučení,
 - časté změny metodik a jejich aktualizace,
 - metodiky nejsou často jasné a uživatelé musí jejich význam dodatečně zjišťovat.
- Na rozsah metodického prostředí mají negativní dopad zejména nálezy Auditního orgánu. Nálezy jsou často přebírány bez vysvětlení aplikace v praxi.
- Metodická podpora by měla být zaměřena na užší okruh témat. Důležitá je předávání dobré praxe, např. pořádáním vzdělávacích seminářů/workshopů k problematickým tématům.

KOMUNIKACE MEZI SUBJEKTY IMPLEMENTAČNÍ

STRUKTURY: Důležitá je podpora neformální komunikace mezi subjekty, posílení interaktivní diskuze a zaměření se na sdílení dobré praxe.

- Špatný přenos informací mezi nebo uvnitř organizacemi může vést k dezinterpretaci sdělení směrem k žadatelům/příjemcům.
- Klíčem k řádnému přenosu informací je nastavení alespoň základního mechanismu, např. formou pravidelného newsletteru nebo pravidelných setkání.
- K efektivnějšímu sdílení informací může lépe vést neformální komunikace.

MONITOROVACÍ SYSTÉM: Je potřeba zajistit větší stabilitu systému, zlepšit orientaci uživatele v aplikaci a zrychlit odezvy.

- Úmysl jednotného monitorovacího systému je také správný, ale není spokojenost s jeho provedením.
- ŘO/ZS získaly nedůvěru k systému z důvodu počátečních technických problémů.
- Do budoucna je dobré zlepšit komunikaci ohledně změn v systému a požadavků na úpravu.

Název: Evaluace metodického prostředí z pohledu implementační struktury

Dodavatel: Ernst & Young, s.r.o.

Doba realizace: srpen 2018 - duben 2019

Evaluční metody: desk research, dotazníkové šetření, hloubkové rozhovory

Výstupy jsou k dispozici zde: <https://www.dotaceeu.cz/cs/evropske-fondy-v-cr/narodni-organ-pro-koordinaci/evaluace/knihovna-evaluaci/evaluace-metodickeho-prostredi-z-pohledu-implem>

Příjemci jsou spokojeni s komunikací s řídicím orgánem při přípravě projektové žádosti i v průběhu realizace projektu, hodnocení žádostí je sice objektivní, ale dlouhé a složité.

NÁZEV:

Veřejné konzultace s žadateli/příjemci

Z výzkumného šetření vyplývá, že žadatelé/příjemci jsou spokojeni s jednotlivými fázemi administrace projektů.

CÍL:

Ve vazbě na přípravu nového období 2021–2027 MMR-NOK provedl „Veřejnou konzultaci k problematice administrativní zátěže na úrovni žadatelů a příjemců“, jejímž cílem bylo ověřit zpětnou vazbu na stávající systém přípravy a realizace projektů. Celkově bylo osloveno přes 24 000 žadatelů a příjemců dle databáze MS2014+ a responze byla od více než 3 200 subjektů.

HLAVNÍ ZJIŠTĚNÍ:

CO FUNGUJE: Příjemci jsou spokojeni s informacemi a komunikací s ŘO/ZS.

- 76 % žadatelů/příjemců je spokojeno s komunikací s ŘO/ZS ohledně přípravy žádosti o podporu.
- 78 % žadatelů/příjemců se domnívá, že výzva obsahovala dostatek informací.
- 67 % příjemců je spokojeno s komunikací ŘO/ZS při řešení zpráv o realizaci.
- 79 % příjemců se domnívá, že kontrola byla provedena profesionálně.

PROSTORY PRO ZLEPŠENÍ: Příjemci považují hodnocení projektů za dlouhé a poukazují na složitost a nejednoznačnost pravidel vyhlášení výběrových řízení. Informace uváděné v cost-benefit analýze jsou duplicitní a analýza je spíše složitá.

- 71 % příjemců se domnívá, že hodnocení žádosti bylo delší, než očekávali, anebo bylo nepřiměřeně dlouhé.
- 64 % příjemců považuje pravidla vyhlášení veřejných zakázek za složitá.
- 74 % žadatelů považuje zpracování cost-benefit analýzy za náročné a považuje ji za duplicitní, pro 14 % žadatelů byla CBA užitečná při nastavování parametrů projektu.

Název: Veřejné konzultace s žadateli/příjemci

Dodavatel: INESAN (Institut evaluací a sociálních analýz)

Doba realizace: červen 2018 - srpen 2018.

Evaluační metody: dotazníkové šetření

Výstupy jsou k dispozici zde: <https://www.dotaceeu.cz/cs/evropske-fondy-v-cr/narodni-organ-pro-koordinaci/evaluace/knihovna-evaluaci/verejna-konzultace-ke-zjednoduseni-administrativni>

Úspěšná implementace fondů EU potřebuje stabilitu, předvídatelnost a kontinuitu.

NÁZEV:

Návrhy systému implementace fondů EU po roce 2021

Důležité je vyhnout se překotným změnám, vše připravovat z dlouhodobého pohledu. Případné změny opírat o objektivní analýzy a brát v potaz i delší horizont než jedno období. Podstatné je zachování know-how přenášeného klíčovými zaměstnanci. Je potřeba udržet stávající pracovníky a k tomuto účelu volit vhodný systém motivace.

CÍL:

Podkladová studie pro přípravu systému implementace období 2021+ byla zaměřená na dobrou praxi z ostatních členských států EU. Detailně se věnovala formám implementačních struktur a na konkrétních případových studiích hodnotila výhody a nevýhody jednotlivých modelů implementace. Detailně se také zaměřila na dílčí prvky systému, jakými jsou finanční a integrované nástroje či legislativní zázemí EU fondů.

HLAVNÍ ZJIŠTĚNÍ:

Obecná doporučení pro nastavení implementační struktury:

Stabilita a kontinuita

- Zásahy do implementační struktury by měly být promyšlené a spíše evoluční než revoluční. Důležitým aspektem kontinuity je zachování know-how přenášeného klíčovými zaměstnanci, jehož udržení by mělo být základním cílem při změnách nebo přesunu kompetencí do jiných institucí.

Dostatečný čas pro realizaci změn

- Je vhodné při přípravě nadcházejícího programového období 2021–2027 brát v potaz možný vývoj fondů EU v období po roce 2027 a již nyní tomu přizpůsobit některé další kroky, aby změny v budoucnu nemusely být zásadnějšího charakteru.

Komunikace mezi institucemi

- Ze zkušeností z ostatních zemí je možné zmínit např. působnost implementačních institucí sídlících v jedné budově, organizace neformálních setkávání a snaha o maximální míru dialogu.

Vztah auditního orgánu a ostatních subjektů implementační struktury

- Na základě inspirace ze zkoumaných zemí (například Slovinsko, Estonsko, Německo) by pro posílení jistoty příjemců bylo vhodné zvážit, zda neponechat více prostoru řídicím orgánům při šetření identifikovaných nálezů auditního orgánu.

Název: Architektura evropských fondů v Česku po roce 2021

Dodavatel: Ernst & Young, s.r.o.

Doba realizace: únor 2018 - únor 2019

Evaluační metody: desk research, případové studie

Výstupy jsou k dispozici zde: <https://www.dotaceeu.cz/cs/evropske-fondy-v-cr/narodni-organ-pro-koordinaci/evaluace/knihovna-evaluaci/podkladova-studie-pro-pripravu-systemu-implemenc>

Po roce 2021 je důležité vytvoření vstřícného a podpůrného prostředí pro větší úlohu finančních nástrojů, je potřeba zjednodušení a sjednocení a je nutné zaměřit se na lepší propagaci.

NÁZEV:

Oblasti vhodné pro využití finančních nástrojů

V Česku je silně zakořeněná dotační závislost příjemců a nechutí využívat alternativní způsoby financování, a to zejména v situaci, kdy je administrativní náročnost využití finančních nástrojů téměř totožná s dotačním financováním. V dalším období musí dojít ke zjednodušení využitelnosti finančních nástrojů po procesní stránce, zlepšení propagace a zvýšení tlaku na konsolidaci nástrojů a využívání fungujících finančních nástrojů.

CÍL:

Studie poskytuje přehled o oblastech (sektorech), příjemcích a aktivitách, kde je vhodné implementovat finanční nástroje (FN). Výstupy studie zároveň ukazují, za jakých podmínek jsou potenciální koneční příjemci ochotni žádat o podporu formou finančních nástrojů.

HLAVNÍ ZJIŠTĚNÍ:

FN je potřeba nastavit tak, aby byly oproti dotačním výzvám více uživatelsky přívětivé a pro příjemce téměř nerozeznatelné od komerčních produktů.

- Potenciální příjemci musí být srozuměni s faktem, že stát chce touto formou podpořit vybrané aktivity a oblasti.
- Nesmí docházet ke změnám podmínek pro využití návratné podpory.

Struktura poskytovatelů / správců FN musí být více sjednocená. Není nutné mít pro každou oblast samostatný nástroj se správcem.

- Možností je zavedení implementační architektury s fondem fondů – resp. sjednocení poskytování FN tak, aby FN nebyly primárně jedno druhové, ale umožňovaly kombinaci nebo výběr podle potřeby příjemce.
- Kapitálové FN jsou klíčovým typem pro dosažení progresu ve využívání FN.
- Významná je také podpora budování kapacity a přenos znalostí mezi jednotlivými resorty.

Většímu využívání FN by také pomohla jejich cílenější propagace a vysvětlení jejich výhod a přínosu.

- Nabídka komunikačních kanálů o možnostech FN musí být obsáhlejší: např. vlastní specializovaný web, sociální sítě, kontextová reklama, direct mailing i spolupráce s asociacemi, poradenskými společnostmi a zájmovými sdruženími.
- Doporučuje se zacílit komunikaci na jednotlivé skupiny příjemců a jejich nasměrování k hlavnímu informačnímu zdroji.

Název: Posouzení oblastí vhodných pro návratnou formu podpory v období 2021+ (finanční nástroje)

Dodavatel: Deloitte Advisory s.r.o.

Doba realizace: září 2018 - únor 2019

Evaluční metody: desk research, individuální hloubkové rozhovory, fokusní skupina, dotazníkové šetření

Výstupy jsou k dispozici zde: [https://www.dotaceeu.cz/cs/evropske-fondy-v-cr/narodni-organ-pro-koordinaci/evaluace/knihovna-evaluaci/posouzeni-oblasti-vhodnych-pro-navratnou-formu-\(1\)](https://www.dotaceeu.cz/cs/evropske-fondy-v-cr/narodni-organ-pro-koordinaci/evaluace/knihovna-evaluaci/posouzeni-oblasti-vhodnych-pro-navratnou-formu-(1))

Problematika sjednocování finančních oprav je komplikovaná.

NÁZEV:

Analýza nastavení sazeb finančních oprav

Oblasti, kde by se o odstranění největších rozdílů dalo uvažovat, jsou: účel dotace, dvojí financování, informační povinnosti, účetnictví a archivace.

CÍL:

Cílem této analýzy bylo vytvořit přehled nastavení finančních oprav napříč operačními programy a navrhnout oblasti, ve kterých by se dalo uvažovat o jejich harmonizaci.

HLAVNÍ ZJIŠTĚNÍ:

- Na začátku programového období neexistoval ustálený postup napříč operačními programy k nastavení finančních oprav.
- Jednotlivé operační programy mají povinnosti pro příjemce i velikost sazeb nastaveny různě a liší se i používaná terminologie.
- Pro lepší orientaci by bylo vhodné sjednotit a zpřehlednit podobu Rozhodnutí o poskytnutí dotace a dalších dokumentů.
- Případné sjednocování a sazbu finanční opravy je nutné prodiskutovat s jednotlivými řídicími orgány.
- Oblasti, kde by se o odstranění největších rozdílů dalo uvažovat, jsou: účel dotace, dvojí financování, informační povinnosti, účetnictví a archivace.
- Oblasti, kde sjednocení není příliš reálné, jsou: indikátory, nezpůsobilé výdaje a specifické povinnosti.

Název: Analýza nastavení sazeb finančních oprav

Interní analýza Evaluační jednotky NOK

Doba realizace: září 2020 - červen 2021

Evaluační metody: desk research

Výstupy jsou k dispozici zde: <https://www.dotaceeu.cz/cs/evropske-fondy-v-cr/narodni-organ-pro-koordinaci/evaluace/knihovna-evaluaci/analiza-nastaveni-sazeb-financnich-oprav>

Ex-post evaluace programového období 2007-2013



Díky fondům EU se mohou výzkumné organizace lépe zapojit do mezinárodních projektů.

NÁZEV:

Přínosy fondů EU v oblasti výzkumu a vývoje

Zjištění ukazují, že se podpořeným centřům postupně daří etablovat na mezinárodní i regionální scéně, že dochází ke spolupráci s aplikační sférou a k působení významného podílu zahraničních vědců. Rozdíly ve fungování jsou spatřovány mezi centry z hlediska jejich provázanosti s mateřskou organizací. Mezi faktory omezující přínos intervencí lze zařadit složitost nastavení celého systému podpory VaV, odlišnost systému hodnocení a financování mezi různými poskytovateli institucionální podpory nebo důraz na formalismus a byrokracii ze strany kontrolních orgánů.

CÍL:

Tato evaluace se zaměřuje na ex-post vyhodnocení přínosů intervencí, které v programovém období 2007-2013 směřovaly do oblasti výzkumu a vývoje. Konkrétně se jedná o intervence operačního programu Výzkum a vývoj pro inovace. Evaluace se soustředila zejména na vyhodnocení přínosů, které uvedené intervence přinesly pro výzkumný a vývojový potenciál Česka.

HLAVNÍ ZJIŠTĚNÍ:

- Bylo podpořeno 8 center excelence a 40 regionálních center
- Došlo k modernizaci a rozšíření kapacit výzkumných institucí
- Byla podpořena pracoviště s vyšším potenciálem
- Infrastruktura umožňuje zapojení do mezinárodních projektů
- Centra podpořená v OP VaVpl vykazují progresivnější přístup při naplňování svých vizí
- Naplňování vlastní vize je ovlivněno mírou autonomie centra
- Podporu VaV z fondů EU není možné oddělovat od celkového systému financování VaV

Doporučení

- Důkladnější provázání intervencí s ohledem na nastavení systému VaV
- Koncentrace kapacit a konsolidace výzkumných týmů
- Pokračování podpory spolupráce s aplikační sférou a mezinárodní spolupráce
- Pokračování víceúčelového financování nastaveného v období 2014-2020
- Podpora nových a modernizace stávajících výzkumných kapacit
- Přístup ŘO/poskytovatele podpory orientovaný na účel intervence

Název: Ex-post evaluace programového období 2007-2013 - Přínosy fondů EU v oblasti výzkumu a vývoje

Dodavatel: Evaluation Advisory CE s. r. o.

Doba realizace: březen - říjen 2018

Evaluační metody: případové studie, desk research, expertní panel

Výstupy jsou k dispozici zde: [https://www.dotaceeu.cz/cs/evropske-fondy-v-cr/narodni-organ-pro-koordinaci/evaluace/knihovna-evaluaci/ex-post-evaluace-v-oblasti-vyzkumu-a-vyvoje-\(1\)](https://www.dotaceeu.cz/cs/evropske-fondy-v-cr/narodni-organ-pro-koordinaci/evaluace/knihovna-evaluaci/ex-post-evaluace-v-oblasti-vyzkumu-a-vyvoje-(1))

Díky fondům EU došlo ke zvýšení technologického rozvoje v Česku a k větší spolupráci mezi firmami a vysokými školami.

NÁZEV:

Přínosy fondů EU v oblasti podnikového výzkumu a inovací

Fondy EU pomohly podnikům k vyššímu růstu přidané hodnoty či produktivity práce. Došlo k rozšíření a vytvoření nových výzkumně inovačních kapacit firem, a tedy k výraznému technologickému posunu, a tím ke zrychlení výzkumných a vývojových prací. Ve firmách byly vyvíjeny nové výrobky a služby s vyšší přidanou hodnotou. U podnikatelských inkubátorů a vědeckotechnických parků bylo ověřeno, že u nich díky realizaci projektu došlo k rozvoji inovační infrastruktury pro výzkum a vývoj a ke zlepšení spolupráce univerzit a výzkumných institucí s podnikovou sférou.

CÍL:

Cílem evaluace bylo zjistit a ověřit pravděpodobné efekty programů Potenciál a Prosperita (Operačního programu Podnikání a inovace) v oblasti podnikového výzkumu, vývoje a inovací na růst řady veličin v podpořených firmách a posouzení vlivu dopadu těchto programů.

HLAVNÍ ZJIŠTĚNÍ:

Program Potenciál

- Díky realizovaným intervencím došlo k růstu přidané hodnoty (o cca 33 %) a růstu produktivity práce (o cca 18 %) v podpořených podnicích
- Zároveň intervence vedly ke značnému zvýšení technologické úrovně vybavení firem a k rozšíření a vytvoření nových výzkumně inovačních kapacit firem
- Dále došlo k rozšíření portfolia nabízených produktů a vyvinutí nových výrobků nebo služeb, zvýšila se míra spolupráce s externími vědeckými pracovníky

Program Prosperita

- V programu Prosperita nebyl prokázán žádný vliv podpory, resp. inkubace firem, na jejich finanční ukazatele
- Dále bylo zjištěno, že podnikatelské inkubátory / vědeckotechnické parky jsou financovány nejčastěji kombinací vlastních zdrojů a dotace/dotací. Některé subjekty by bez dotací nebyly schopny služby vůbec poskytovat, některé jsou naopak plně financovány z vlastních zdrojů
- U podnikatelských inkubátorů a vědeckotechnických parků došlo ke zlepšení spolupráce univerzit a výzkumných institucí s podnikovou sférou
- Bylo zjištěno, že pro efektivní vyhodnocení tohoto typu intervencí nejsou k dispozici dostatečná data. Proto bude třeba zavést způsob měření pokroku a vykazování podkladových dat pro jejich vyhodnocování

Název: Ex-post evaluace programového období 2007-2013 - Přínosy fondů EU v oblasti podnikového výzkumu a inovací

Dodavatel: Haskoning DHV Czech Republic, spol. s.r.o.

Doba realizace: prosinec 2017 - srpen 2018

Evaluační metody: kontrafaktuální analýza dopadů, případové studie, desk research, hloubkové rozhovory, data mining

Výstupy jsou k dispozici zde: [https://www.dotaceeu.cz/cs/evropske-fondy-v-cr/narodni-organ-pro-koordinaci/evaluace/knihovna-evaluaci/ex-post-evaluace-v-oblasti-podnikoveho-vyzkumu-\(1\)](https://www.dotaceeu.cz/cs/evropske-fondy-v-cr/narodni-organ-pro-koordinaci/evaluace/knihovna-evaluaci/ex-post-evaluace-v-oblasti-podnikoveho-vyzkumu-(1))

Fondy EU přispěly v oblasti nakládání s odpady zejména ke zvýšení odděleného sběru odpadů, ke zvýšení materiálového využití odpadu a k omezení skládkování.

NÁZEV:

Přínosy fondů EU v oblasti nakládání s odpady

Význam podpory z fondů EU byl především ve snížení produkce směsného komunálního odpadu, zvýšení produkce separovaných složek komunálního odpadu a zvýšení produkce biologicky rozložitelného komunálního odpadu. Účast v dotačním programu je u všech sledovaných druhů odpadu statisticky významná a část změny produkce jednotlivých druhů odpadu lze přičíst působení dotačního programu.

CÍL:

Evaluace představuje vyhodnocení přínosů, které přinesla kohezní politika zaměřená na oblast odpadového hospodářství v programovém období 2007-2013. Ta byla realizována prostřednictvím programu Operační program Životní prostředí.

HLAVNÍ ZJIŠTĚNÍ:

Podpořeno bylo:

- 456 sběrných dvorů
- 77 rekultivací skládek
- 2 325 systémů odděleného sběru
- 603 kompostáren a bioplynových stanic

Díky fondům EU bylo dosaženo těchto výsledků:

- Celková kapacita zařízení pro nakládání s odpady vzrostla na 10 471 043 t/rok.
- Kapacita systému separace a svozu odpadu vzrostla na 1 617 518 t/rok.

Další relevantní přínosy fondů EU:

- Samotnými příjemci byly pozitivně hodnoceny především projekty, které byly zaměřeny na biologicky rozložitelný komunální odpad. Pozitivně hodnocené projekty by podle respondentů nebyly bez dotace realizovány vůbec, nebo by bez dotace dosáhly výrazně menších kapacit.
- Evaluace mimo jiné poukázala na větší efekt a efektivitu realizovaných projektů v kategorii největších obcí nad 50 tis. obyvatel.
- Evaluace ukázala vazbu mezi dosaženými výsledky a cílem snižování měrné produkce odpadů, ačkoliv možnost ovlivnění tohoto cíle poskytovanou intervencí byla pouze omezená.
- Sběrné dvory pomohly ke snížení množství směsného komunálního odpadu a k maximálnímu využití odpadů jako náhrady primárních zdrojů.
- Vybudováním třídících linek a zařízení pro recyklaci odpadů došlo ke zvýšení množství složek separovaného odpadu a ke zvýšení podílu využívaného odpadu.

Název: Ex-post evaluace programového období 2007-2013 - Přínosy fondů EU v oblasti nakládání s odpady

Dodavatel: SPF Group, s.r.o. a Evaluation Advisory CE s.r.o.

Doba realizace: leden 2018 - listopad 2018

Evaluační metody: kontrafaktuální analýza dopadů, případové studie, desk research, hloubkové rozhovory

Výstupy jsou k dispozici zde: <https://www.dotaceeu.cz/cs/evropske-fondy-v-cr/narodni-organ-pro-koordinaci/evaluace/knihovna-evaluaci/ex-post-evaluace-v-oblasti-nakladani-s-odpady-a-en>

Díky fondům EU došlo ke snížení energetické náročnosti české ekonomiky a snížení negativních dopadů na životní prostředí.

NÁZEV:

Přínosy fondů EU v oblasti energetických úspor

Dosažené snížení energetických ztrát vede k hospodárnějšímu nakládání s energetickými zdroji ve veřejném sektoru a umožňuje nasazení environmentálně příznivějších způsobů vytápění objektů. Bez dotační intervence by k realizaci projektu zaměřených na úspory energie ve většině případů vůbec nedošlo, nebo by byly realizovány ve významně menší míře.

CÍL:

Hlavní cíle ex-post evaluace zaměřené na oblast snižování energetické náročnosti jsou následující: 1) Vyhodnocení výsledků intervencí do oblasti snižování energetické náročnosti. 2) Vyhodnocení fungování intervencí do oblasti snižování energetické náročnosti na příkladech podpořených projektů a identifikování klíčových aspektů, které ovlivnily (ne)úspěch vybraných projektů. 3) Zobecnění získaných poznatků pro lepší nastavení intervencí v příštích letech (období po roce 2020).

HLAVNÍ ZJIŠTĚNÍ:

- Za nejvýznamnější přínos realizace uvedených intervencí na úrovni projektů je třeba považovat především urychlení realizace aktivit.
- Evaluace prostřednictvím dotazníkového šetření potvrdila, že naprostá většina (cca 85 %) veřejných subjektů/neúspěšných žadatelů nerealizovala úspory energie na objektech v případě, že jim dotace nebyla přiznána.
- Významný environmentální přínos lze pozorovat ve sníženém množství vypouštěných emisí do ovzduší, především v souvislosti s modernizací zařízení na výrobu energie.
- Jako ekonomický přínos lze hodnotit zvýšenou konkurenceschopnost podniků, která byla zachycena v případových studiích, úsporu investic na jedné straně samotným získáním dotace a na straně druhé úsporou při roční platbě za energii.
- Výsledky evaluace potvrdily, že logika intervence byla konstruována správně a poskytnutá intervence vedla k očekávaným výsledkům a k pozitivním dopadům.
- S výjimkou situací, kdy došlo po realizaci projektu k nárůstu platby za energii způsobenou dražším palivem, nebyl ze strany podnikatelských subjektů zmiňován žádný negativní aspekt (s výjimkou administrativní náročnosti)

Název: Ex-post evaluace programového období 2007-2013 - Přínosy fondů EU v oblasti energetických úspor

Dodavatel: SPF Group, s.r.o. a Evaluation Advisory CE s.r.o.

Doba realizace: leden 2018 - listopad 2018

Evaluací metody: kontrafaktuální analýza dopadů, případové studie, desk research, dotazníkové šetření

Výstupy jsou k dispozici zde: <https://www.dotaceeu.cz/cs/evropske-fondy-v-cr/narodni-organ-pro-koordinaci/evaluace/knihovna-evaluaci/ex-post-evaluace-v-oblasti-nakladani-s-odpady-a-en>

Výsledkové evaluace programového období 2014–2020



Analýza identifikovala problémové oblasti, které brzdí rychlejší konvergenci Česka. Česko by se mělo zaměřit na investice do infrastruktury, vzdělání, vědy a výzkumu.

NÁZEV:

Makroekonomická a sektorová analýza 2019

Ekonomika Česka je charakteristická vysokou otevřeností a obchodní i vlastnickou provázaností se státy Eurozóny. Ukazatel HDP na obyvatele při přepočtu pomocí běžné parity kupní síly se v letech 2014-2017 mírně zvýšil a přesahuje 80 % průměru Eurozóny, prostor pro dlouhodobou ekonomickou konvergenci k vyspělým zemím Eurozóny však zůstává značný.

CÍL:

Analýzy popisuje makroekonomický vývoj Česka se speciálním zaměřením na konvergenci ke starším členským státům EU na základě hlavních makroekonomických ukazatelů. Hlavním cílem bylo definovat problémové oblasti, které nejvíce brzdí rychlejší konvergenci a posléze poskytnout kontext k východiskům jedenácti oblastí rozvojových potřeb definovaných v Dohodě o partnerství.

HLAVNÍ ZJIŠTĚNÍ:

Nepříznivý vývoj české ekonomiky po finanční krizi poukázal na strukturální problémy zabraňující rychlejší konvergenci ke státům západní Evropy. Hospodářský růst zaznamenávaný v posledních letech ale přináší možnost jejich změn. Ekonomika Česka vykazuje růst nepřetržitě od roku 2014. Hrubý domácí produkt (HDP) v cenách roku 2010 se od začátku roku 2014 do konce roku 2018 zvýšil o 15,84 %.

Nicméně za poslední roky nedošlo k zásadním změnám v českém podnikatelském prostředí a v nejpalčivějších oblastech nedochází k výraznému zlepšení. Mezi problematické sektory můžeme zařadit také dopravní a ICT infrastrukturu, veřejnou správu, trh práce, a přes mnohá zlepšení také energetiku a životní prostředí. V neposlední řadě by mělo Česko dbát i na rozdíly v ekonomické výkonnosti jednotlivých regionů, usilovat o jejich konvergenci a věnovat pozornost regionům, které zaostávají za celonárodním průměrem.

- **Trh práce:** Český trh práce se vyvíjel příznivě, ale existují významné hrozby. V Česku rostl podíl zaměstnaných a významně klesala i míra nezaměstnanosti, která byla v r. 2018 nejnižší v celé EU. Tento vývoj se ale nepříznivě promítl v rostoucím počtu neobsazených pracovních míst a nedostatku pracovních sil.
- **Vzdělání:** Vzdělání přináší nezpochybnitelné výhody, ale je potřeba se mu více věnovat. České školství vykazuje v řadě oblastí velmi dobré hodnoty. Jde především o míru úspěšných studentů a podíl vysokoškolsky vzdělaných.
- **Věda a výzkum:** Věda a výzkum mohou vést k lepšímu postavení Česka. Výdaje na vědu a výzkum (VaV) v Česku i nadále zaostávají za evropským průměrem. Je třeba usilovat o budování inovačních kapacit a vědecko-výzkumné spolupráce i v regionech, aby tato nebyla koncentrována v Praze.
- **Veřejná správa:** Veřejná správa by měla být přívětivější, efektivnější a transparentnější.
- **Životní prostředí:** Ochrana životního prostředí by i nadále měla být prioritou. Stav životního prostředí je ovlivňován prohlubujícími se změnami klimatu (sucho, povodně, přivalové srážky, silný vítr), které mají vliv na stabilitu a funkci ekosystémů.

Název: Makroekonomická a sektorová analýza 2019

Zpracováno interně Evaluační jednotkou NOK.

Doba realizace: leden 2019 - červen 2019

Evaluační metody: makroekonomická analýza

Výstupy jsou k dispozici zde: <https://www.dotaceeu.cz/cs/evropske-fondy-v-cr/narodni-organ-pro-koordinaci/evaluace/knihovna-evaluaci/overeni-zmeny-rozvojovych-potreb-dohody-o-partners>

Fondy EU hrají velkou roli v investicích v Česku, nejvíce v oblasti průmyslu.

NÁZEV:

Analýza veřejných výdajů a fondů EU v letech 2007-2015

Mezi roky 2007 a 2015 došlo k růstu podílu fondů EU u investic (kapitálových výdajů) z 15 % na 63 % (z 28 na 150 mld. Kč). Závislost investic na zdrojích z fondů EU je především v oblastech průmyslu, stavebnictví, obchodu a služeb, ty jsou financovány z 93 % z fondů EU.

CÍL:

Cílem této analýzy bylo zmapovat, jak v Česku vstupují finanční prostředky poskytnuté z rozpočtu EU do veřejných výdajů, a tedy oblasti veřejných politik.

HLAVNÍ ZJIŠTĚNÍ:

Běžné a kapitálové výdaje

- Mezi roky 2007 a 2015 došlo k růstu podílu fondů EU u investic (kapitálových výdajů) z 15 % na 63 % (z 28 na 150 mld. Kč). U běžných výdajů fondy EU tvoří jen malou část, která však mezi lety 2007 a 2015 průběžně rostla, z 2 % na 6 %.
- Zároveň však mezi lety 2009 a 2014 klesaly kapitálové výdaje z vlastních zdrojů, takže podíl fondů EU na kapitálových výdajích průběžně rostl na zhruba polovinu v roce 2014.

Podíl fondů EU na celkových výdajích

- Riziková odvětví jsou dálniční a silniční doprava stejně jako železniční doprava, což jsou velké rozpočtové kapitoly (85 a 74 mld.) s podílem fondů EU okolo čtvrtiny.
- U železniční dopravy v roce 2015 došlo navíc ke skokovému nárůstu podílu EU, který je ale spíše

ad hoc (dočerpávání) a těžko předpokládat, že by výdaje vydržely na úrovni z roku 2015.

- Rizikové jsou i oblasti spojené s veřejnou podporou firem – výzkum a vývoj v průmyslu, stavebnictví, obchodu a službách (5 mld.) a ostatní odvětvové a oborové záležitosti v průmyslu a stavebnictví (22 mld.), kde prostředky z fondů EU tvoří velkou většinu prostředků.
- Všechny pět oblastí týkajících se ochrany životního prostředí lze považovat za rizikové. Každá z těchto oblastí zahrnuje výdaje od 5 do 22 mld., podíly fondů EU se pohybují od 30 % do 80 % a v průběhu času narůstaly.
- Aktivní politika zaměstnanosti (8 mld.) je velmi rizikovou oblastí, jelikož fondy EU financují téměř celý její chod.

Název: Analýza veřejných výdajů a fondů EU v letech 2007-2015

Dodavatel: Petr Janský, Tomáš Křehlík, CERGE-EI

Autoři výsledného zpracování: Evaluační jednotka NOK: Petr Bouchal, Jan Hněvkovský

Doba realizace: září 2016 - červen 2017

Evaluační metody: analýza rozpočtových dat

Výstupy jsou k dispozici zde: <https://www.dotaceeu.cz/cs/evropske-fondy-v-cr/narodni-organ-pro-koordinaci/evaluace/knihovna-evaluaci/verejne-vydaje-a-fondy-eu-2007%e2%80%932015>

V rámci protipandemických opatření byly zvoleny vhodné typy podpory. Rizikem však byla příliš dlouhá záchranná fáze plošné, nezacílené podpory na úkor investic do restrukturalizace ekonomiky.

NÁZEV:

Analýza opatření fondů EU reagujících na pandemii COVID-19

V Česku byla realizována celá řada různých protipandemických programů s různým objemem podpory. Z hlediska objemu byly klíčové tři typy podpor: programy poskytující záruky na úvěr, kompenzace za vyplacené náhrady mezd a ostatní kompenzace nebo přímá podpora. Dvě třetiny poskytovaných prostředků byly podnikatelům k dispozici ve formě úvěrů nebo záruk, třetina pak ve formě nevratné podpory. Kontrafaktuální analýza nepotvrdila (prozatím) statisticky významný vliv podpory na ekonomické ukazatele příjemců podpory.

CÍL:

Cílem studie bylo vyhodnotit podporu poskytnutou na eliminaci dopadů epidemie COVID-19, která byla spolufinancována z ESI fondů.

HLAVNÍ ZJIŠTĚNÍ:

- Pozitivní vliv analyzovaných protikrizových programů (prozatím) nelze jednoznačně statisticky potvrdit. Nebyl změřen statisticky významný efekt podpory na přežití podpořených podniků a zachování zaměstnanosti.
- Obecným trendem, který lze pozorovat, je zvyšování podílu malých podniků a mikropodniků v čase na celkovém počtu podpořených subjektů.
- Podpora byla poskytována plošně, nesměřovala ve výrazně vyšší míře do nejvíce zasažených odvětví.
- Nejvýznamněji byl protikrizovými opatřeními a pandemií zasažen sektor ubytování a stravování, výrazně byly zasaženy i sektory služeb. Maloobchod byl v průměru zasažen o něco méně, protože některé jeho části na pandemii naopak těžily (internetový obchod,

komunikační zařízení). Informační a komunikační odvětví bylo ovlivněno spíše pozitivně, a to především v oblasti telekomunikací a informačních služeb.

- Celkově byly zvoleny vhodné typy podpory pro „záchrannou“ fázi krize. Protikrizové programy obecně přispěly ke zmírnění šoku z pandemické krize – nedošlo k vlně bankrotů a propouštění v ekonomice jako celku.

Doporučení:

- V záchranné fázi je potřeba co nejrychleji poskytnout plošnou, nepodmíněnou podporu s dostatečnou kapacitou.
- Ve fázi obnovy, tedy poté, co se zastaví pokles výkonů postižených podniků a/nebo uvolní restriktce, je důležité zacílit nástroje na zasažená odvětví. V této fázi by podpora měla být podmíněná (například zachováním zaměstnanosti) a reflektovat předkrizové finanční zdraví příjemce.

Dodavatel: Evaluation Advisory CE, s.r.o.

Doba realizace: prosinec 2020 - únor 2022

Evaluační metody: kontrafaktuální analýza dopadu, dotazníkové šetření, desk research, expertní panel

Výstupy jsou k dispozici zde: <https://dotaceeu.cz/cs/evropske-fondy-v-cr/narodni-organ-pro-koordinaci/evaluace/knihovna-evaluaci/analiza-opatreni-reagujících-na-pandemii-covid-19>

V čerpání fondů EU existují mezi regiony rozdíly.

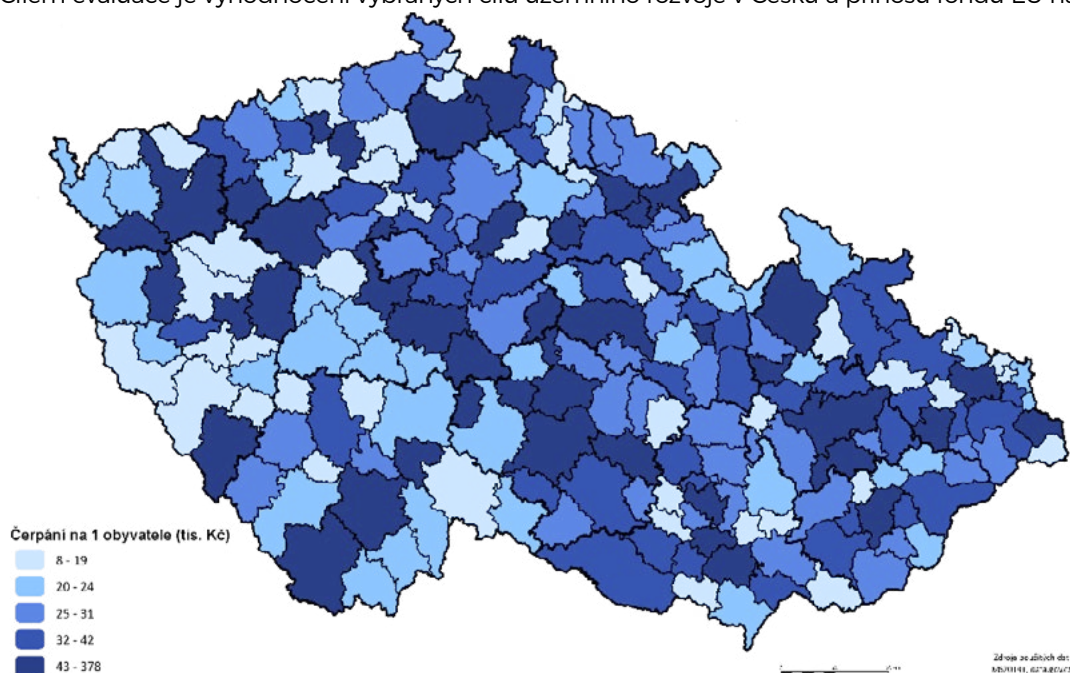
NÁZEV:

Regionální výsledková evaluace

Prostředky směřují především do: i) jádrových oblastí s významnými koncentracemi obyvatelstva a ekonomiky (pražská aglomerace, krajská města, a jejich zázemí a další regionální centra), ii) oblastí strukturálně postižených (Ostravsko, Karlovarsko, Liberecko), iii) environmentálně atraktivních regionů (Krkonoše, Jeseníky, Beskydy).

CÍL:

Cílem evaluace je vyhodnocení vybraných cílů územního rozvoje v Česku a přínosů fondů EU na regionální úrovni.



HLAVNÍ ZJIŠTĚNÍ:

- Do obce s nejvíce prostředky na 1 obyvatele (378 tis. Kč) směřuje 47krát více prostředků než do obce, s nejméně prostředky (8 tis. Kč).
- Do rozvinutých regionů směřuje 73 % prostředků, do stabilizovaného území 23 % prostředků a do periferních oblastí 4 % prostředků.
- Nejvíce projektů je realizováno ve Středočeském, Jihomoravském a Moravskoslezském kraji, naopak nejméně v kraji Plzeňském a Karlovarském.
- Integrované nástroje byly napříč územními celky využity nerovnoměrně a bylo přes ně vyčerpáno 5 % prostředků.

Název: Výsledková evaluace přínosů evropských fondů na regionální úrovni

Dodavatel: Ernst & Young, s.r.o.

Doba realizace: leden 2021 – říjen 2023

Evaluační metody: desk research, fokusní skupiny, hloubkové rozhovory, dotazníkové šetření, pokročilé statistické metody (CIE, DID, regrese)

Výstupy jsou k dispozici zde: <https://www.dotaceeu.cz/cs/evropske-fondy-v-cr/narodni-organ-pro-koordinaci/evaluace/knihovna-evaluaci/vysledkova-evaluace-prinosu-evropskych-fondu-na-re>

Výsledky fondů EU v Kraji Vysočina ukázaly, že největší podpora směřovala do dopravy.

NÁZEV:

Regionální výsledková evaluace:

Výsledky podpory fondů EU v Kraji Vysočina Vysočina

Vysočina je aktuálně nejlépe čerpajícím krajem v Česku. Prostředky fondů EU zde nejvíce směřovaly do rozvoje dopravy v kraji, konkrétně do rekonstrukce dálnice D1. Fondy EU se dále významně podílely na proměně obcí, došlo ke zlepšení jejich infrastruktury, zvýšila a zkvalitnila se jejich občanská vybavenost. Naopak se v kraji moc nedaří podpora výzkumu a inovací a nadále přetrvává také odliv mladých lidí. Jedním z důvodů může být fakt, že v kraji je málo dostupné vysokoškolské vzdělání.

HLAVNÍ ZJIŠTĚNÍ:

- Kraj Vysočina je nejvíce podpořeným krajem v Česku v přepočtu na 1 obyvatele, s významnými investicemi do dopravy a infrastruktury.
- **Doprava:** Zlepšení dopravní obslužnosti bylo dosaženo především díky rekonstrukci dálnice D1, ale infrastrukturní problémy stále přetrvávají.
- **Vzdělávání:** Podpora v oblasti vzdělávání vedla ke zvýšení kapacity vzdělávacích zařízení, ale odliv vysokoškolsky vzdělaných obyvatel zůstává problémem.
- V sociální infrastruktuře byly vytvořeny sociální podniky a bytové jednotky pro sociální bydlení, ale sociální vyloučení stále přetrvává.
- **Výzkum a inovace:** V oblasti inovací a výzkumu má kraj Vysočina nedostatečně rozvinutý potenciál, což omezuje jeho schopnost podporovat inovativní projekty.
- **Podnikání:** Podpora podnikání vedla ke vzniku sociálních podniků, ale stále existuje nedostatek infrastruktury pro malé a střední podniky.

V Olomouckém kraji došlo k výraznému rozvoji vědecko-výzkumného potenciálu kraje a zlepšení stavu kulturních památek.

NÁZEV:

Regionální výsledková evaluace:

Výsledky podpory fondů EU v Olomouckém kraji

V Olomouckém kraji se fondy EU významně podílely na podpoře výzkumu a vývoje (VaV) a měly značný vliv na zvýšení počtu výzkumných pracovníků. Pracovníci podpoření z fondů EU tvoří téměř polovinu celkového nárůstu počtu pracovníků v kraji. K významné podpoře VaV došlo také v případě Univerzity Palackého v Olomouci, kde vzniklo několik vědeckých center. Změny jsou zmiňovány také v oblasti kulturních památek a cestovního ruchu. Jedná se o hrad Štemberk, areál baziliky Navštívení Panny Marie na Svatém Kopečku u Olomouce, či hrad Helfštýn. Ten získal dvě nominace na stavbu roku v kategorii rekonstrukce. Naopak se nedaří dostávat fondy EU např. na Konicko, které je vnitřní periferií kraje. Jedním z důvodů může být fakt, že region je opomenut ve strategických dokumentech kraje.

HLAVNÍ ZJIŠTĚNÍ:

- **Vzdělávání:** Výrazně více dětí má nyní přístup ke kvalitnějšímu vzdělávání a infrastruktura pro vzdělávání byla díky fondům EU zlepšena. Více než 48 tisíc dětí má přístup ke kvalitnějšímu vzdělávání. To jsou téměř dvě třetiny ze 76 tisíc dětí navštěvujících MŠ a ZŠ v kraji.
- **Kultura a cestovní ruch:** Fondy EU přispěly k obnově kulturních památek, včetně významné baziliky Navštívení Panny Marie na Svatém Kopečku.
- **Sociální služby:** Vytvořeno bylo několik sociálních podniků a bytů, ale index sociálního vyloučení zůstává výzvou.
- **Doprava:** Investice do dopravy zlepšily propojenost kraje a sousedního Německa, ale infrastrukturní nedostatky přetrvávají.
- **Zaměstnanost:** Vytvořeno více než 28 000 nových pracovních míst, ale některé části regionu stále čelí problémům s nezaměstnaností (Jesenicko a Přerovsko).
- **Digitalizace:** Připojení k vysokorychlostnímu internetu bylo zlepšeno (podíl připojených domácností se od roku 2014 zvýšil téměř o 14 %), ale digitalizace a ICT vybavení potřebují další podporu.
- **Životní prostředí:** Snížena byla spotřeba energie, vytvořeny protipovodňové plány a zlepšila se kvalita vody, ale výzvy spojené se změnou klimatu budou v budoucnu důležité. Od roku 2014 například snížila spotřeba energie u více než 3 tisíc domácností byly vytvořeny protipovodňové plány pro 33 obcí a zlepšila se kvalita vody pro více než 8 tisíc obyvatel.
- **Migrace a úbytek obyvatel:** Úbytek obyvatel a migrace jsou nadále výzvou pro kraj, přesný vliv fondů EU na tuto problematiku je obtížně měřitelný.

Brno se díky fondům EU stává významným technologickým a výzkumným centrem Česka.

NÁZEV:

Regionální výsledková evaluace:

Výsledky podpory fondů EU v Jihomoravském kraji

V Brně a jeho okolí se podařilo z evropských dotačních prostředků vybudovat inovační ekosystém. Tyto finance mají značný dopad jak na nárůst počtu výzkumných pracovníků v kraji, tak na zvýšení spolupráce podniků s výzkumnými institucemi. Roste také počet výzkumných a technologických center, parků a inkubátorů. Projekty přispěly i ke zlepšení propojení veřejné dopravy Brna s příměstskými oblastmi. Přibyly nové tramvajové tratě, nová parkovací místa a byl modernizován vozový park.

HLAVNÍ ZJIŠTĚNÍ:

- **Zaměstnanost:** 2 521 obyvatel získalo práci v podpořených firmách, což tvoří více než čtvrtinu nových pracovních pozic v Česku díky fondům EU.
- **Vysokoškolská infrastruktura:** 9 050 studentů mohou využívat nové nebo modernizované vysokoškolské zařízení, což znamená zvýšení kvality vzdělávání pro každého pátého studenta.
- **Recyklace:** 5 191 tun odpadu lze nově recyklovat, přičemž průměrný obyvatel Jihomoravského kraje vytřídí 34,8 kg odpadu ročně.
- **Výzkum a vývoj:** Fondy EU přispěly k nárůstu výzkumných pracovníků a posílení spolupráce mezi firmami a výzkumnými institucemi, zejména v oblasti výzkumu a vývoje.
- **Doprava:** Propojení veřejné dopravy s příměstskými oblastmi bylo zlepšeno, včetně rozvoje cyklostezek.
- **Kultura a cestovní ruch:** Fondy přispěly i k obnově významných památek, jako je Lednicko-valtický areál.
- **Ochrana před povodněmi:** 47 844 obyvatel nyní má lepší ochranu, což přispívá ke snížení rizika povodní pro 177 tisíc obyvatel v kraji.

Královehradecký region je dostupnější díky novému úseku dálnice D11 financovaného z fondů EU

NÁZEV:

Regionální výsledková evaluace:

Výsledky podpory fondů EU v Královehradeckém kraji

Významným projektem pro území byla dostavba dálnice D11, ta zlepšila dostupnost Hradce Králové, usnadnila dojíždění místních obyvatel za prací a zároveň zatraktivnila lokalitu pro mladé rodiny.

V kraji se postavilo také několik dopravních terminálů. Významný je zejména ten v Jaroměři, díky kterému došlo ke zlepšení propojení veřejné dopravy v regionu. Terminál využilo nebo využívá 77 % obyvatel města.

Díky fondům EU se v kraji daří snižovat objem komunálního odpadu, díky projektům se kapacity pro recyklaci navýšily o 20 %, ročně se tak nevyprodukuje 12 tis. tun komunálního odpadu.

HLAVNÍ ZJIŠTĚNÍ:

- 5 162 domácností snížilo své emise z vytápění.
- 40 886 dětí žáků a studentů má přístup ke kvalitnějšímu vzdělávání, v Královehradeckém kraji do školního roku 2021/2022 nastoupilo 104 716 dětí, žáků a studentů.
- 6 469 tun odpadu bude možné recyklovat, každý občan tak bude moci navýšit objem tříděného odpadu o 11,7 kg ročně, tj. o 20 %
- 65 vypracovaných územních dokumentů v celkem 16 městech, dokumenty pokrývají více než třetinu rozlohy kraje, což mimo jiné umožní zrychlení stavebního řízení.
- Bez fondů EU by některé strategické cíle kraje nebyly naplněny. Prostředky hrály klíčovou roli při zkvalitnění vzdělávání, silnic i veřejné dopravy a zlepšení životního prostředí redukcí emisí, napojením domácností na kanalizace a čističky a zvýšením recyklace odpadů.
- Díky novému terminálu v Jaroměři došlo ke zlepšení propojení veřejné dopravy v regionu i revitalizaci okolí terminálu. Vzniklo centrální místo, kde mohou cestující přestoupit mezi jednotlivými typy veřejné dopravy. Terminál využilo nebo využívá 77 % obyvatel města.
- Naopak se nepodařilo snížit sociální nerovnosti uvnitř kraje nebo více podpořit turismus.
- Spíše symbolická byla podpora také ve vyloučené lokalitě pevnosti Josefov.
- Nejvýznamnějším programem pro kraj byl Integrovaný regionální OP, největší projekt například podpořil modernizaci urgentního příjmu Fakultní nemocnice Hradec Králové.

Dotace z fondů EU do rozvoje výzkumu a vývoje a podpora výzkumných pracovníků zabránily jejich dalšímu odlivu z Libereckého kraje.

NÁZEV:

Regionální výsledková evaluace:

Výsledky podpory fondů EU v Libereckém kraji

Důležitým projektem v kraji byl vznik podnikatelského inkubátoru, který podnítil spolupráci univerzity a podnikatelského sektoru a významně se podílí na podpoře start-upů. Na Liberecko se díky fondům EU také vrací textilnictví. Výsledkem podpory klastru technické textilie je zavádění nových technologií. Projekty přispívají k dokončování výsledků výzkumných prací a jejich převedení do reálných výrobků.

HLAVNÍ ZJIŠTĚNÍ:

- **Výzkum a vývoj:** Důležitým projektem byl vznik podnikatelského inkubátoru. Projekt byl pozitivně hodnocen všemi dotázanými stakeholdery a podnítil spolupráci univerzity a podnikatelského sektoru. Zároveň vytvořil sdílenou inovační infrastrukturu pro další rozvoj lokálního podnikání v kraji se službami explicitně zaměřenými na podporu start-upů a etablovaných malých a středních firem s potenciálem rychlého rozvoje a inovací.
- **Vzdělávání:** Fondy EU přispěly k rozvoji výzkumu a vzdělání, včetně nových vzdělávacích programů, avšak regionální rozdíly v kraji stále zůstávají. Díky fondům EU bylo podpořeno více než 13 tisíc žáků s potřebou podpůrných opatření. Více než 21 tisíc dětí má přístup ke kvalitnějšímu primárnímu vzdělání. Konečným důsledkem kvalitnějšího vzdělání je lepší uplatnění na trhu práce.
- **Sociální služby:** Podpořeno bylo více než 13 tisíc žáků s potřebou podpůrných opatření a vytvořeno 110 sociálních bytů, což pomohlo sociální integraci.
- **Doprava:** Nedostatečné napojení na dopravní koridory zůstává problémem, a modernizace železničních tratí byla odložena.

Díky fondům EU se podařilo dokončit napojení veřejné dopravy Středočeského kraje na Prahu. Přispěly také k její bezpečnosti.

NÁZEV:

Regionální výsledková evaluace:

Výsledky podpory fondů EU ve Středočeském kraji

Největším přínosem pro občany tohoto kraje bylo úspěšné dokončení integrace veřejné dopravy a její napojení na Prahu. S přispěním fondů EU se vybudovala řada záchytných parkovišť a dopravních terminálů, které napomohly rychlejšímu, bezpečnějšímu a plynulejšímu cestování. Projekty také pomohly zvýšit počet výzkumných pracovníků a modernizovat tento obor v kraji a podpořily tak rozvoj výzkumu a vývoje.

HLAVNÍ ZJIŠTĚNÍ:

- **Investice do infrastruktury:** Projekty podpořily rekonstrukci silnic a zlepšily přístupnost kraje. Nicméně celková kvalita silnic zůstává stále problémem, zejména vzhledem k hustotě dopravy.
- **Vzdělávání:** Významná podpora byla poskytnuta školám, což umožnilo modernizaci výuky a zavedení nových studijních oborů. Více než 59 tisíc dětí má nyní přístup ke kvalitnějším primárním vzdělávacím programům.
- **Výzkum a vývoj:** Fondy EU přispěly k nárůstu počtu výzkumných pracovníků v kraji, zejména ve spojitosti s výzkumnými ústavami. Vědecko-výzkumný a inovační potenciál kraje se zvýšil, ale stále směřuje do Prahy.
- **Sociální infrastruktura:** Bylo podpořeno mnoho sociálních služeb a vytvořeno sociálních bytů. Projekty také usnadnily integraci žáků do vzdělávání.
- **Životní prostředí:** Projekty přispěly k vytvoření protipovodňových plánů a zlepšení přístupu k pitné vodě. Nicméně stále zůstávají problémy s kvalitou ovzduší a ekologickou stabilitou.
- **Občanská vybavenost a volnočasové aktivity:** Nedostatečná občanská vybavenost a nedostatek volnočasových aktivit v menších obcích zůstává výzvou. Potřeby v oblasti kultury a cestovního ruchu nebyly plně naplněny.
- **Diferenciace kraje:** Kraj je vnitřně diferencovaný s výzvami v oblasti dopravy a vybavenosti menších obcí. Projekty směřovaly více ke krajským centrum a větším městům.
- **Nedostatečné využití finančních prostředků:** I přes pozitivní dopady projektů byly některé oblasti kraje vnímány jako nedostatečně pokryté, zejména v obcích na okraji kraje.
- **Růst obyvatelstva:** Růst počtu obyvatel v kraji způsobený suburbanizací znamenal zvýšenou zátěž dopravní sítě a vybavenosti obcí.
- **Potřeby v kultuře a cestovním ruchu:** Projekty směřované do této oblasti byly minimální, i když kraj a obce považují tuto oblast za zásadní pro atraktivitu regionu.

I přes některé úspěchy v oblasti zaměstnanosti a infrastruktury se Ústeckému kraji stále nedaří plně využít potenciál fondů EU. Odpovídá to složitým socioekonomickým problémům regionu, které vyžadují komplexní a dlouhodobá řešení.

NÁZEV:

Regionální výsledková evaluace:

Výsledky podpory fondů EU v Ústeckém kraji

Výsledky podpory fondů EU v Ústeckém kraji

Ústecký kraj stále hledá cestu k úspěšnému využití fondů EU. Projekty pomohly v kraji s podporou zaměstnanosti či rozvojem sociální integrace (včetně inkluze a integrace žáků v místních školách). Výzkum a vývoj byl podporován, ovšem tížené efekty nejsou tak velké, a to především kvůli nerozvinuté výzkumné a podnikatelské infrastruktuře.

HLAVNÍ ZJIŠTĚNÍ:

- Ústecký kraj dosahuje v čerpání fondů EU spíše podprůměrných výsledků, přestože se některým oblastem, jako je udržitelná zaměstnanost nebo rozvoj dopravní infrastruktury vede lépe.
- Problémy kraje souvisejí s jeho ekonomickou výkonností, ekologickým znečištěním, nezaměstnaností a sociálním vyloučením.
- **Doprava:** Investice do dopravy pomohly zlepšit propojenost kraje a sousedního Německa (D7 Panenský Týnec, Louny, D6 Lubenec), ale infrastrukturní nedostatky stále přetrvávají. V řadě obcí došlo díky projektům z fondů EU k nárůstu osob přepravených veřejnou dopravou, a to např. v Lovosicích o 55 % či v Litoměřicích o 28 %.
- **Vzdělávání:** Podpora vzdělávání (dařilo modernizovat odborné výukové prostory) a inkluzivního vzdělávacího systému přinesla určité úspěchy, ale odliv kvalifikovaných absolventů zůstává problémem.
- **Sociální infrastruktura:** V oblasti sociální infrastruktury došlo k pokroku, zejména ve službách pro sociálně znevýhodněné skupiny. Bylo například podpořeno 289 bytových jednotek pro sociální bydlení.
- **Výzkum a vývoj:** Inovační a výzkumný potenciál kraje zůstává nedostatečně rozvinutý, zejména v porovnání s technologicky zaměřenými regiony. Pozitivně lze vnímat efekty projektů Smart akcelerator pro Ústecký kraj a Podpora a rozvoj inovačního prostředí v Ústeckém kraji II, díky kterým bylo podpořeno 499 osob zapojených do řízení a implementace politiky VaV. Důvodem nižšího využití inovačního potenciálu je malý počet malých a středních podniků, které jsou tradičním motorem rozvoje inovací.
- **Podnikání:** Podpora podnikání pomohla vytvořit několik sociálních podniků, ale region stále potřebuje více investic do rozvoje malých a středních podniků. Firmám v kraji stále chybí především základní infrastruktura, což omezuje možnosti realizovat nadstavbové projekty.

Karlovarský kraj a fondy EU: mezi výzvami a potenciálem. Kraj čelí mnoha socioekonomickým výzvám, které byly prostřednictvím fondů EU řešeny pouze částečně. I přes snahu o podporu vzdělávání, dopravy a cestovního ruchu zůstává potenciál regionu nevyužitý.

NÁZEV:

Regionální výsledková evaluace:

Výsledky podpory fondů EU v Karlovarském kraji

Fondy EU napomohly v Karlovarském kraji ke snižování nezaměstnanosti, rozvoji sociální integrace nebo snížení znečištění ovzduší. Dařilo se zvyšovat kvalitu vzdělávání infrastrukturními i „měkkými“ projekty. Obecně byly realizovány především dílčí projekty, které ale neřešily komplexní strategické potřeby regionu. Nedařilo se podpořit výzkum a vývoj, především kvůli nerozvinuté výzkumné a podnikatelské infrastruktuře. Z výsledků vyplývá, že finanční prostředky se nedařilo využít v periferních oblastech, které trápí nedostatečné pokrytí službami a infrastrukturou.

HLAVNÍ ZJIŠTĚNÍ:

- Karlovarský kraj čerpal fondy EU oproti ostatním krajům Česka podprůměrně ve všech oblastech. Hlavními důvody jsou přetrvávající nezkoušenost (především menších obcí a žadatelů) s fondy EU a čerpáním dotací, nízká důvěra potenciálních žadatelů a strach z realizace projektů (riziko předfinancování, administrativní aparát). Dále pak také absence kvalifikovaných lidí, kteří by projekty připravovali a administrovali a nízký počet podnikatelských subjektů. V neposlední řadě chybějící inovační prostředí a chybějící základní infrastruktura, která znemožňuje podporu nadstavby.
- **Vzdělávání:** Podařilo se realizovat projekty spíše s místním dopadem. Školy si vylepšily svoje zázemí a vybavení. Kraji ale chybí vysoká škola a dostatek výzkumných pracovníků. Díky fondům EU byla navýšena kapacita vzdělávacích zařízení a zařízení péče o děti o 18 026 míst, což částečně pomohlo zlepšit dostupnost vzdělání.
- **Sociální služby:** Podpořeno bylo dluhové poradenství, sociální bydlení i prevence kriminality. Dlouhodobý efekt těchto opatření se však zatím neprojevil.
- **Doprava:** Celkem bylo v kraji nově postaveno nebo zrekonstruováno 26 km silnic, čímž došlo ke zlepšení dopravní dostupnosti některých částí kraje, ale i propojení na sousední Německo. Dopravní napojení na okrajové části ovšem zůstává nedostačující.
- **Cestovní ruch:** Potenciál lázeňství a cestovního ruchu v regionu zůstává nedostatečně využitý.
- **Podnikání:** Firmám v kraji stále chybí především základní infrastruktura, což omezuje možnosti realizovat nadstavbové projekty.
- **Výzkum a vývoj:** V kraji chybí vysoká škola, je zde nejnižší počet výzkumných pracovníků v republice a neexistuje zde inovační centrum. To jsou důvody nedostatečného rozvoje inovačního ekosystému (například podobná centra v ostatních krajích hrají totiž klíčovou roli při kultivaci ekosystémů a přispívají k vyšším investicím v oblasti VaVal).

Pardubický kraj využil finanční podporu z fondů EU k posílení své ekonomiky, infrastruktury a sociálních služeb, což ho činí úspěšným regionem s významným potenciálem pro další rozvoj.

NÁZEV:

Regionální výsledková evaluace:

Výsledky podpory fondů EU v Pardubickém kraji

Pardubický kraj vyniká oproti ostatním krajům Česka nadprůměrným využitím finanční podpory z fondů EU, která vedla k rozvoji ekonomiky, sociální infrastruktury a dopravy. Pardubický kraj dosáhl třetí nejvyšší intenzity finanční podpory v Česku, a to s ohledem na své specifické potřeby. Podařilo se nastartovat spolupráci akademické a aplikační sféry a díky ITI realizovat integrovaná řešení, například v obnově památek.

HLAVNÍ ZJIŠTĚNÍ:

- **Doprava:** Fondy EU umožnily stavbu a rekonstrukci pro kraj klíčových dopravních tras, včetně dalšího úseku dálnice D35, což zlepšilo propojení Čech a Moravy. Rovněž byly zlepšeny hromadné veřejné dopravní systémy a infrastruktura pro cyklodopravu.
- **Sociální služby a bydlení:** Kraj se zaměřil na zvýšení dostupnosti sociálních a zdravotních služeb. Projektům se podařilo podpořit sociální integraci a vytvořit nové bytové jednotky pro sociální bydlení.
- **Výzkum a vývoj:** I přesto, že v kraji funguje pouze jedna vysoká škola, fondy EU pomohly navýšit počet výzkumných pracovníků a podpořit projekty výzkumu a inovací. Ekosystém pro výzkum a inovace se rozvíjí, zejména díky spolupráci mezi akademickým a podnikatelským prostředím.
- **Vzdělávání:** Projektům se podařilo modernizovat výukové prostory a zvýšit kvalitu vzdělávání na školách v celém kraji. Větší důraz byl kladen na propojení teorie s praxí a zvýšení vybavenosti škol.

Jihočeský kraj využil fondy EU k rozvoji inovací a inovačního ekosystému, podnikatelské inkubátory byly vybudovány nejen v Českých Budějovicích, ale také v Táboře a Českém Krumlově. kultura, ale stále zaostává v internetovém pokrytí.

NÁZEV:

Regionální výsledková evaluace:

Výsledky podpory fondů EU v Jihočeském kraji

Fondy EU přispěly k rozvoji území zejména v oblasti podnikání, konkurenceschopnosti a sociálních služeb. V menších obcích byly prostředky z fondů EU využity k zajištění kapacit předškolních zařízení a škol, stejně jako k výstavbě chodníků. Nevyužitý zůstává potenciál v oblasti cestovního ruchu. Nízká kvalita silnic přetrvává jako nedořešené téma, se kterým se denně potýká většina místních obyvatel při dojíždění za prací.

HLAVNÍ ZJIŠTĚNÍ:

- **Inovace a podnikání:** Fondy EU přispěly k rozvoji inovačního ekosystému a podnikatelských inkubátorů. Podporovány byly inovace ve firmách, což vedlo k rozvoji nových podnikatelských oborů, ale vliv na vznik nových podniků nebyl signifikantní.
- **Výzkum a vývoj:** Projekty z fondů EU pomohly zlepšit infrastrukturu ve výzkumu a vývoji v kraji a podpořily spolupráci s vysokými školami. Bylo dosaženo zvýšení počtu pracovníků ve výzkumu a inovacích, ale kraj stále zaostává za technologicky zaměřenými regiony.
- **Vzdělávání:** Fondy EU pomohly zvýšit kvalitu vzdělání a proinkluzivnost ve více než 301 školách. Nicméně kraj nadále čelí výzvě udržení kvalifikovaných absolventů na svém území.
- **Kultura a cestovní ruch:** Projekty zaměřené na podporu kulturních a přírodních památek zvýšily atraktivitu regionu, i když některé projekty jsou stále v realizaci.
- **Pokrytí internetem:** Jihočeský kraj má stále nejnižší podíl domácností s vysokorychlostním internetem, ačkoli podíl se zvýšil. Projekty na rozšiřování připojení neprobíhaly, což zůstává výzvou.
- **Doprava:** I přes projekty v oblasti dopravy, kraj nadále čelí vysoké nehodovosti a nedostatečným dopravním spojením.
- **Volnočasové aktivity:** Oblast volnočasových aktivit a sportovního vyžití nebyla fondy EU podpořena.

V Plzeňském kraji se z fondů EU podařilo modernizovat a rozšířit silniční síť, ale podporovat také alternativní způsoby dopravy.

NÁZEV:

Regionální výsledková evaluace:

Výsledky podpory fondů EU v Plzeňském kraji

Plzeňský kraj využil finanční podporu z fondů EU k modernizaci dopravní sítě a posílení inovačního potenciálu. Zásadními projekty bylo rozšíření silniční sítě a podpora alternativních dopravních řešení včetně cyklotras a tramvajové trati. V oblasti výzkumu a vývoje se kraj posunul na třetí místo v Česku v podpoře výzkumných pracovníků ve firmách i v akademickém sektoru. Nicméně stále čelí výzvám v oblastech konkurenceschopnosti podniků a rozvoje sociálních služeb.

HLAVNÍ ZJIŠTĚNÍ:

- **Doprava:** Projekty z fondů EU vedly v kraji ke zlepšení silniční sítě a podpořily alternativní formy dopravy, což snížilo dopravní zatížení Plzně. Důležitými projekty byly Západní okruh Plzně a tramvajová trať na Borská Pole.
- **Výzkum a vývoj:** Kraj zaznamenal výrazný nárůst počtu výzkumných pracovníků, což posílilo jeho inovační potenciál. Počet výzkumných pracovníků v kraji vzrostl díky podpoře z fondů EU o 534, čímž se kraj dostal na třetí místo v celostátním srovnání.
- **Zdravotnictví:** Fondy EU umožnily modernizaci zdravotnických zařízení a zvýšení bezpečnosti pacientů. Psychiatrická klinika v Lochotíně patří mezi významné projekty (nový pavilon který vznikl v souvislosti s reformou psychiatrické péče). Fakultní nemocnice Plzeň získala podporu na modernizaci a zlepšení vybavení.
- **Cestovní ruch:** Realizované projekty měly vliv na zvýšení návštěvnosti kraje, propagaci území i rozvoj kulturní infrastruktury (včetně vzniku nových platforem, např. DEPO2015 – areál bývalého depa MHD rekonstruován pro pořádání kulturních akcí).
- **Konkurenceschopnost podniků:** Podpora pro malé podniky byla omezená, což ovlivnilo konkurenceschopnost regionu. Projekty směřovaly spíše na rozvoj výroby a pořízení nových technologií pro již existující podniky.
- **Sociální služby:** Plzeňský kraj čelí výzvám ve vývoji sociálních služeb, zejména ve venkovských oblastech. Nedostatečná podpora komunitního plánování a implementace plánů je jedním z problémů.

Ve Zlínském kraji byly fondy EU využity pro posílení spolupráce mezi akademickým a aplikačním sektorem, což přispělo k inovaci a konkurenceschopnosti podniků. Investice podpořily také rozvoj cestovního ruchu a kultury, včetně renovací muzeí a historických památek.

NÁZEV:

Regionální výsledková evaluace:

Výsledky podpory fondů EU ve Zlínském kraji

Díky fondům EU byly v období 2014–2020 zaznamenány pozitivní výsledky ve vývoji podnikatelského a výzkumného prostředí. Výrazným posunem byla decentralizace sociálních služeb. Nepodařilo se propagovat cestovní ruch a zlepšit kvalitu dopravní infrastruktury, a to primárně v kontextu napojení na celostátní dálniční a železniční síť. Méně se dařilo také adresovat potřeby odlehlých území kraje, především vnitřní periferie se rozvíjely nedostatečně.

HLAVNÍ ZJIŠTĚNÍ:

- **Inovace:** Zlínský kraj úspěšně podpořil rozvoj inovačního ekosystému Zlinnovation, což pomohlo zvýšit konkurenceschopnost místních podniků a poskytnout nové příležitosti pro absolventy v oblasti kreativního průmyslu. Prostředky z fondů EU byly využity na podporu začínajících podnikatelů a výzkumných projektů.
- **Kultura a cestovní ruch:** Fondy EU přispěly k renovaci kulturních památek, což zvýšilo atraktivitu kraje pro cestovní ruch. Projekty byly zaměřeny na zpřístupnění hradů, zámků a muzeí, včetně Valašského muzea a unikátního muzea slováckých tradic.
- **Sociální služby:** Díky projektům byla zlepšena dostupnost sociálních služeb v odlehlých venkovských oblastech, včetně výstavby sociálních bytů a podpory osob s duševním onemocněním. Projekty též umožnily využití asistenčních a asistivních technologií v oblasti zdravotní péče.
- **Rozvoj venkova:** Zlínský kraj čelí výzvám v rozvoji venkovských oblastí, ačkoliv byly čerpány finanční prostředky z fondů EU. Odliv mladých lidí stále přetrvává, a kvalita života v periferních oblastech zůstává problémem.
- **Doprava:** I přes důležitost dopravy v kraji, bylo čerpáno méně prostředků z fondů EU. Projekty byly zaměřeny na veřejnou dopravu a rekonstrukci silnic a dálnic, ale infrastrukturní nedostatky stále zůstávají výzvou pro kraji.

Moravskoslezský kraj využil fondy EU při transformaci regionu. Fondy EU byly využity k řešení hlavních socioekonomických problémů a k dlouhodobé přeměně ekonomické struktury regionu i jeho sociálního prostředí.

NÁZEV:

Regionální výsledková evaluace:

Výsledky podpory fondů EU v Moravskoslezském kraji

Moravskoslezský kraj můžeme považovat za vzor úspěšného využití fondů EU pro řešení sociálních a ekonomických výzev. Projekty podpořené fondy EU vedly k významným zlepšením v oblastech zaměstnanosti, životního prostředí, vzdělávání a sociální infrastruktury. Mimořádné snížení dlouhodobé nezaměstnanosti, zlepšení kvality ovzduší, integrace romských žáků do vzdělávání a zvýšení dostupnosti veřejné dopravy jsou pouze některé z pozitivních výsledků.

HLAVNÍ ZJIŠTĚNÍ:

- Moravskoslezský kraj exceloval ve využívání fondů EU a byl třetím nejintenzivněji podpořeným regionem v České republice.
- Moravskoslezský kraj úspěšně využil fondy EU k řešení socioekonomických problémů, zejména snížení nezaměstnanosti, sociální integrace a podpoře podnikání.
- **Nezaměstnanost:** Projekty zaměřené na snížení nezaměstnanosti vedly ke snížení míry nezaměstnanosti o 4,1 % a podpořily více než 5 000 nezaměstnaných osob.
- **Životní prostředí:** Fondy EU pomohly snížit emise CO₂ o 4 % a zlepšit kvalitu ovzduší v regionu.
- **Doprava:** V oblasti dopravy došlo k významnému rozvoji silnic a veřejné dopravy, včetně nákupu 200 nových vozidel pro MHD.
- **Sociální služby:** Projekty v oblasti sociální infrastruktury zahrnovaly výstavbu 401 sociálních bytů a zlepšení kvality sociálních služeb.
- Integrace romských žáků do vzdělávání byla úspěšně podpořena, a 3 409 žáků bylo začleněno do vzdělávacího systému.
- **Kultura a cestovní ruch:** Revitalizace areálu Dolní oblasti Vítkovice posílila kulturní nabídku kraje a přilákala turisty.
- Moravskoslezský kraj se snaží přilákat nové obyvatele a zlepšit kvalitu života, zejména v urbanizovaných oblastech.

V Praze byla z fondů EU podporována excelence, často vznikaly projekty, které měly nadstavbový prvek a zahrnovaly chytrá řešení. Byla podpořena infrastruktura výzkumných center i vznik SMART budov, které jsou jedním z prvků směřujících ke zlepšení životního prostředí ve městě.

NÁZEV:

Regionální výsledková evaluace:

Výsledky podpory fondů EU v Hlavním městě Praha

V Praze byla podporována excelence –vznikaly projekty, které oproti zbytku republiky měly nadstavbový prvek (chytrá řešení). Byla podpořena infrastruktura výzkumných center i vznik SMART budov. Praha byla úspěšná v čerpání prostředků na podporu VaVal, i díky vysokému počtu VŠ. Projekty napomohly zlepšování dopravní obslužnosti, snižování energetické náročnosti budov i posilování výzkumného zázemí. Nepodařilo se plně podpořit oblast životního prostředí, která je pro Prahu důležitá, například kvůli snižování teplot ve městě.

HLAVNÍ ZJIŠTĚNÍ:

- **Výzkum a inovace:** Díky projektům realizovaným za podpory fondů EU vzniklo několik výzkumných center (např. Výzkumné centrum informatiky na ČVUT), dále byly podpořeny univerzitní i soukromé inkubátory.
- **Doprava:** Z ITI byly realizovány 4 projekty tramvajových tratí. Největším projektem byla revitalizace tratě Praha – Vrané nad Vltavou – Čerčany, rekonstrukce zastřešení haly Praha hl. n. či modernizace spádoviště tratového úseku Praha-Hostivař – Praha hl.n..
- **Životní prostředí:** Praha čelí výzvám spojeným s kvalitou životního prostředí, zejména znečištěním a kapacitou odpadových zařízení. Projekty zaměřené na energetickou efektivitu budov a zelené střechy přinesly jistý pokrok, ale nedostatečný vývoj přetrvává.
- **Vzdělávání:** Přestože byla vyčleněna značná část prostředků na rozvoj vzdělávání, zejména předškolního a základního, zůstávají nedostatky v kapacitách a vybavení škol.

Prostředky, kterými byly z fondů EU financované projekty, představovaly v porovnání s celkovými výdaji ze státního rozpočtu jenom 3,5 %, a proto nelze očekávat významný efekt na makroekonomický vývoj státu.

NÁZEV:

Tematická výsledková evaluace

Výdaje z fondů EU se ve srovnání s objemem běžných a kapitálových výdajů ze státního rozpočtu pohybovaly v letech 2018 až 2022 kolem 2,5 – 3,5 %. Fondy EU tak z tohoto důvodu nemohou mít zásadní podíl na obecném růstu české ekonomiky. Přesto lze v dílčích oblastech, ve kterých významně finančně přispěly k celkovým investicím z veřejných rozpočtů, očekávat jejich měřitelný dopad na relevantní socioekonomické ukazatele. V programovém období 2014–2020 lze mezi tyto oblasti řadit investice do podpory přechodu na nízkouhlíkové hospodářství, dopravy, aktivní politiky zaměstnanosti nebo přizpůsobení se změnám klimatu. Za předpokladu vhodné tematické prioritizace a zacílení v potřebných regionech v souladu s jejich strategickými cíli, lze navíc očekávat, že efekt těchto investic bude zesílen.

HLAVNÍ ZJIŠTĚNÍ:

- V **indexu kvality silniční sítě** zůstává Česko na chvostu Evropské Unie (WEF Executive Opinion Survey, 2021) i přes výrazné investice do dálniční, silniční a železniční infrastruktury mimo jiné i z fondů EU. Ty představovaly kolem 40,8 % všech kapitálových výdajů na oblast dopravy za posledních 8 let. Jejich efekt na vybrané socioekonomické ukazatele se nepodařilo prokázat.
- **V oblasti podpory vědy, vývoje a vzdělávání lze podporu z fondů EU vnímat spíše jako jeden z mnoha komponentů celkového ekosystému výzkumu, vývoje a vzdělávání**, ale nikoliv jako rozhodující faktor. Fondy EU proto nemohly mít ambici změnit systém podpory výzkumu, vývoje a vzdělání jako celku, která by se následně projevila na úrovni klíčových socioekonomických ukazatelů, což potvrdilo i šetření.
- Mezi lety 2015 až 2022 si Česko polepšilo v renomovaném **Regionálním inovačním indexu** o 19,8 %. Statisticky se ale nepodařilo prokázat, že by prostředky z fondů EU měly dopad na tuto změnu, hlavně z důvodu malého počtu pozorování a vlivu mnohých jiných faktorů na oblast výzkumu, vývoje a vzdělávání, jakými byla například reforma financování VaVa.
- Pozitivní vliv fondů EU na obecnou míru zaměstnanosti nebyl prokázán.
- **Nezanedbatelný přínos mají fondy EU například na dílčí specifické oblasti zaměstnanosti a sociálního začleňování**, jako je aktivizace osob ohrožených chudobou nebo sociálním vyloučením k dokončení vzdělání nebo ke vstupu na trh práce a k integraci do společnosti.
- Fondy EU měly významnou roli z pohledu celkových investic do **snižování energetické náročnosti ve veřejném a podnikatelském sektoru, a v sektoru bydlení** (kolem 50 % všech kapitálových výdajů z veřejných rozpočtů na tuto oblast).
- V oblasti ochrany přírody, nemá podpora z fondů EU dostatečnou sílu, aby zvrátila negativní trendy v biodiverzitě. Přesto byl v této oblasti pozorován mírný pozitivní dopad na růst **Koeficientu ekologické stability**, který byl obecně nízký mezi lety 2015 až 2022 (nárůst o 0,035 bodu z 1,068 na 1,103 na škále od 0 do 10).
- I když samotný vznik nových malých a středních podniků (MSP) mezi lety 2015 až 2022 měl spíše klesající tendenci, celkový počet MSP mírně

narůstal (průměrně o 8 %) hlavně z důvodu nízkého počtu zanikajících podniků. Ze šetření vyplynulo, že k tomuto pozitivnímu růstu v absolutním počtu MSP přispěly i finance z fondů EU, které měly **stabilizační efekt u existujících výrobních podniků**, ke kterým směřovala většina podpory.

- Investice z fondů EU na druhou stranu neměly **žádný dopad na vznik nových podniků a pouze minimální objem financí směřoval do firem ve znalostně intenzivních**

oborech. Konkurenceschopnost MSP a tím i celé ekonomiky Česka zůstává v ohrožení z důvodu pomalého vyrovnávání poměru mezi inovativními a tradičními firmami (Evropská komise, 2021).

- Pro zachování pozitivního vývoje ekonomiky bude proto důležité **zvýšit podporu podnikání z veřejných zdrojů s ohledem na digitální transformaci MSP a podporu nových inovativních podnikatelských záměrů**.

Název: Výsledková tematická evaluace Dohody o partnerství pro programové období 2014–2020

Dodavatel: Ernst & Young, s.r.o.

Doba realizace: červen 2021 - srpen 2023

Evaluační metody: desk research, hloubkové rozhovory, případové studie, expertní posouzení, deskriptivní statistika

Výstupy jsou k dispozici zde: <https://www.dotaceeu.cz/cs/evropske-fondy-v-cr/narodni-organ-pro-koordinaci/evaluace/knihovna-evaluaci/vysledkova-tematicka-evaluace-dohody-o-partnerstvi>

Podpora z fondů EU je ale klíčová pro ustavení, institucionalizaci a rozvoj kvality služeb podporujících transfer technologií. Významně ale neovlivňuje ani počet ani kvalitu odborných publikačních výstupů

NÁZEV:

Výsledky v oblasti posílení výzkumu, technologického rozvoje a inovací (TC1)

Podpora z fondů EU měla měřitelný pozitivní dopad na rozvoj aplikovaného výzkumu, ale nemá měřitelný vliv na produkci a kvalitu publikačních výstupů VaV. V oblasti inovací nebylo možné potvrdit přímý dopad na podíl inovujících podniků, a to zejména z důvodů podpory spíše inovací nižších řádů.

HLAVNÍ ZJIŠTĚNÍ:

- Analýza potvrdila **příspěvek fondů EU k vyšší orientaci VaV na přínosy pro praxi a pro společnost**. Trend nepublikačních výsledků VaV v Česku jako celku je negativní. Fondy EU ale měřitelně přispěly k nižšímu poklesu – bez podpory by celkový počet aplikačních výsledků byl ještě o cca třetinu nižší.
- Analýza **nepotvrdila vliv podpory na kvantitu nebo kvalitu výsledků VaV** (publikačních výsledků, patentů), přestože v dílčích případech je jednoznačně pozorován pozitivní dopad podpory na kvalitu i kvantitu publikačních výsledků, systémovým faktorem za tímto zjištěním je změna metodiky hodnocení VaV.
- Nebyl potvrzen **vliv fondů EU na trendy v oblasti přípravy nové generace výzkumných pracovníků**, zejména potom na zájem o studium doktorských programů.
- Analýza potvrdila **pozitivní dopad podpory na příjmy VŠ ze smluvního výzkumu a z transferu technologií obecně**. Bez podpory z fondů EU by příjmy VŠ v přepočtu na celkové příjmy v obou těchto kategoriích pravděpodobně poklesly.
- Převážně kvalitativní výzkum ukázal, že podpora měla důležitou roli především pro rozvoj „**měkké**“ **infrastruktury pro transfer technologií** a v inovační infrastruktuře.
- V této souvislosti se doporučuje podpořit zavedení aktivit v oblasti transferu technologií do metodiky hodnocení výsledků VaV a posilovat povědomí o důležitosti transferu technologií na obou stranách (podniky a výzkumné organizace).
- Hrozbou pro udržitelnost je příliš náhlé ukončení dotační podpory činnosti infrastruktur na podporu transferu technologií, resp. inovačních infrastruktur, případně významné omezení nebo redefinice této podpory. Je tedy klíčové, aby podpora do budoucna zůstala dostatečně široká tak, aby mohla zachytit a zohlednit specifika transferu technologií v různých oborech, resp. specifické přístupy jednotlivých institucí, které se prokázaly jako efektivní.
- I přes výraznou podporu, která do oblasti zavádění inovací směřovala, ale **nebyl statisticky zachycen přímý vliv fondů EU na rozvoj inovačních kapacit v soukromém sektoru**, který by posiloval mezinárodní konkurenceschopnost těchto podniků. Podpora tedy nárůst podílu inovujících podniků nevysvětluje.
- Podpora nemá žádný dopad na zvyšování poptávky po ochraně průmyslového duševního vlastnictví.
- Evaluace doporučuje zvýšit explicitní důraz na podporu inovací vyšších řádů (včetně těch využívajících KET), posílit podporu MSP v oblasti IPR, pokračovat v podpoře dlouhodobého rozvoje excelentního výzkumu s důrazem na internacionalizaci a rozvoj VaV zaměřeného na řešení soc-ekonomických potřeb.

Fondy EU napomohly lepšímu přístupu občana k digitálním službám státu a vyšší odolnosti nemocnic vůči kybernetickým hrozbám. Rozšíření vysokorychlostního internetu naopak očekávané cíle nenaplní.

NÁZEV:

Výsledky v oblasti zlepšení přístupu, využití a kvality informačních a komunikačních technologií (TC2)

Fondy EU přispěly k vytvoření aplikací a služeb. Ve veřejné správě umožňuje například Portál občana občanům online přístup ke stovkám služeb veřejné správy, nebo se ve vybraných obcích díky digitalizaci snížila administrativní zátěž a posílila a zjednodušila komunikace s občany. Dosažené výsledky nicméně často zaostávají za očekáváním. Pozitivní vztah je možné pozorovat mezi uhrazenou podporou a rozšířením využívání technologie cloud computingu podniky.

HLAVNÍ ZJIŠTĚNÍ:

- Byly podpořeny stovky podniků poskytujících digitální služby, jejich přínos ekonomickému rozvoji nebo úrovni digitalizace ale není jasný, jelikož nelze zmapovat šíření softwaru do dalších podniků. Z projektů byly většinou hrazeny osobní náklady podpořených podniků. Podpora osobních nákladů je ale klíčová především při vytváření nových ICT řešení a provozování center sdílených služeb, u ostatních projektů není podpora osobních výdajů žádoucí.
- **Celkové prostředky alokované na rozvoj eGovernmentu se nepodaří vyčerpat. Řada ministerstev fondy EU pro další rozvoj digitalizace a zajištění kybernetické bezpečnosti nevyužila vůbec, řada projektů skončila předčasně nebo čelila výrazným zpožděním kvůli problémům s realizací veřejných zakázek** (např. dosud nedokončený projekt eLegislativa/eSbírka).
- Klíčové projekty elektronizace veřejné správy se potýkají se zpožděním nebo se nerealizují kvůli komplikacím ve veřejných zakázkách, případně v následné dodávce. Nejčastěji zmiňovaným důvodem je **nedostatek kvalitních IT odborníků na straně veřejné správy**.
- Jako možné řešení se doporučuje upravit legislativu s cílem zajistit větší flexibilitu i atraktivitu pro nábor dostatečně zkušených IT odborníků pro státní správu. A také centralizovat některé funkce a zajistit sdílení odborných kapacit napříč státní správou tak, aby odborníci byli efektivně využiti tam, kde jsou aktuálně nejvíce potřeba.
- Klíčové systémy státní správy nesdílejí data napříč (a často ani uvnitř resortu) i přesto, že technologické řešení je k dispozici.
- Kapacity odboru Hlavního architekta eGovernmentu jsou omezené, doporučuje se posílit kapacitně, odborně i kompetenčně Odbor hlavního architekta tak, aby měl více možností koordinovat projekty eGovernmentu a zasahovat i do již běžících projektů.
- Řada klíčových systémů nemá dlouhodobě zajištěné financování provozu a zdroje jsou hledány takřka každý rok. To **ohrožuje udržitelnost projektů a fungování základních služeb státu**.
- Evaluace proto doporučuje určit klíčové systémy pro provoz eGovernmentu a zajistit jejich dlouhodobé financování ze státního rozpočtu. Příkladem mohou být například datové schránky.
- Organizační složky státu jakožto správci kritické informační infrastruktury (KII) a významných informačních systémů (VIS)

realizovaly projekty zaměřené na zabezpečení informačních systémů velmi omezeně. I díky změně podmínek výzvy, která reflektovala nízký zájem ze strany organizačních složek státu, byla umožněna reakce na výzvu širšího okruhu žadatelů. Převážně tak došlo k zabezpečení nemocničních systémů, které však mají nižší strategickou významnost

oproti KII a VIS. Vzhledem ke zvyšujícímu se počtu kybernetických útoků (a incidentů) v nemocničních zařízeních se ukázal tento odklon od původního záměru jako účelný. Úroveň zajištění ochrany nemocničních zařízení je díky fondům EU dostatečná, jelikož provedená opatření jsou v souladu se Zákonem o kybernetické bezpečnosti (181/2014 Sb.).

Fondy EU se podílely na rychlejším tempu revitalizace brownfieldů a rekonstrukce nevyhovujících nemovitostí. Méně výrazný dopad byl pozorován v posílení znalostně intenzivního podnikání a v oblasti poskytování poradenských služeb a zlepšení image podnikatelů ve společnosti.

NÁZEV:

Výsledky v oblasti zvýšení konkurenceschopnosti malých a středních podniků (TC3)

Podpora z fondů EU přispěla ke zvýšení konkurenceschopnosti českých firem prostřednictvím vyšší dostupnosti podnikatelské infrastruktury díky revitalizaci brownfieldů a rekonstrukci nevyhovujících nemovitostí a intenzivnějšímu využití finančních nástrojů. V oblasti využití rizikového kapitálu zůstávají v českém prostředí značné rezervy. MSP měly zájem také o podporu v přípravě prezentačních aktivit na veletrzích a uvedení produktu na nové trhy. Efekt podpory na vývoj a zavádění inovací (zejména vyšších řádů) a znalostně intenzivní podnikání byl velmi omezený.

HLAVNÍ ZJIŠTĚNÍ:

- **Prostředky fondů EU přispěly k rychlejšímu tempu revitalizace a rekonstrukce nevyhovujících nemovitostí.** Podpora také odpovídala regionálním potřebám modernizace/revitalizace nevyhovujících objektů (s výjimkou Plzeňského kraje).
- **Programy nebyly explicitně zaměřeny na podporu vzniku nových subjektů ve znalostně intenzivních oborech.** Z podpory fondů EU nevznikla žádná nová firma v progresivním oboru a pouze 7 % šlo do znalostně intenzivních již existujících firem.
- Program zaměřený na poradenství s cílem stimulovat přechod firem ke znalostně intenzivnějšímu podnikání se potýkal s velmi nízkým zájmem ze strany MSP. Z kvalitativních šetření navíc vyplývá, že ke zlepšení kvality poradenských služeb dochází, ale nikoliv v důsledku podpory fondů EU.
- Značná část podpory byla v tomto tematickém cíli poskytnuta prostřednictvím finančních nástrojů (56 %). Pozitivní trend se primárně týká záruk a úvěrů. V oblasti využití rizikového kapitálu zůstávají v českém prostředí značné rezervy. Pro další zajištění udržitelnosti podpory z fondů EU je důležité tento pozitivní trend dále prohlubovat a **přemístit těžisko čerpání evropských prostředků podniky směrem k finančním nástrojům.**
- Kromě rozšíření účelů, na které jsou finanční nástroje využívány, by se mělo obecně **zlepšit povědomí o jejich dostupnosti pro MSP.** Ze střednědobého hlediska by měly přibývat aktivity tradičně financované přes grant, které budou financovány výlučně přes finanční nástroje (jak tomu bude dle dosavadních informací v případě podpory v oblasti revitalizace a rekonstrukce nevyhovujících nemovitostí).
- **Zohlednění destabilizačního efektu podpory z fondů EU na podnikatelské prostředí ve venkovských oblastech** by mělo být důležitou součástí plánování budoucích aktivit. Podpora fondů EU by měla primárně směřovat do oblastí, kde lze pozorovat výrazné strukturální problémy (nedostatečná podnikatelská infrastruktura, nedostatek kvalifikované pracovní síly apod.). Podpora by měla obecně cílit na místa s nižší koncentrací podnikatelské infrastruktury.

Největší objem prostředků oblasti podpory přechodu na nízkouhlíkové hospodářství směřoval do snižování energetické náročnosti budov v sektoru bydlení a ve veřejném sektoru. Podpora vedla ke zlepšení ekologických výsledků a zvýšila motivaci lidí investovat do opatření s pozitivním dopadem na životní prostředí.

NÁZEV:

Výsledky v oblasti podpory přechodu na nízkouhlíkové hospodářství (TC4)

Fondy EU významně napomohly k realizaci projektů zaměřených na energetickou efektivitu obytných domů. Díky fondům EU byla v Česku snížena spotřeba energie o 2,9 mil GJ/rok, což odpovídá 3,5 % tepla Česka pro rok 2021. Nové kapacity obnovitelných zdrojů energie ale byly budovány v minimální míře. Fondy EU představovaly důležitý stimul v oblasti podpory elektromobility v podnikatelském sektoru. V období 2014–2020 nedošlo i přes čerpání podpory k výraznějšímu poklesu skleníkových plynů (CO₂). Důvodem je kůrovcová kalamita ale také pozice Česka jako významného exportéra energií.

HLAVNÍ ZJIŠTĚNÍ:

- Aktivity na podporu zvyšování energetické účinnosti mohou být sice efektivní, mají ale velmi nízký multiplikační efekt. Naproti tomu aktivity zaměřené **na podporu výzkumu, vývoje a inovací** v oblasti nízkouhlíkových technologií a jejich následná produkce mají **potenciál výrazného multiplikačního efektu**.
- Prostředky fondů EU na podporu obnovitelných zdrojů energie (OZE) neměly prakticky žádný dopad. Nápomocné by bylo lepší mapování absorpční kapacity a zohlednění potenciálních překážek. Dosažení klimatických cílů vyžaduje ale násobně vyšší investice do obnovitelné energie, než bylo možné čerpat z fondů EU. Posílení postavení OZE v českém energetickém mixu navíc potřebuje systémový přístup, který vytvoří odpovídající podmínky pro realizaci transformace energetiky.
- Programy by se měly zaměřit také na **poskytování poradenských služeb pro podniky s cílem udržitelnějšího a energeticky efektivnějšího provozu**.
- Fondy EU přispívaly ke zlepšení energetické účinnosti sektoru bydlení. Nicméně provedené analýzy poukázaly na regionální heterogenitu a neefektivní směřování podpory. Podpora by měla obecně cílit především na místa s vyšší koncentrací starší bytové infrastruktury. Při alokaci prostředků by rovněž měl být **zohledněn socioekonomický vývoj regionů Česka**.
- Fondy EU by měly pokračovat v dlouhodobé podpoře snižování energetické náročnosti budov ve veřejném sektoru.
- **Podnikatelský sektor** by měl být ke snížení energetické náročnosti provozu a výrobních procesů **podporován spíše prostřednictvím finančních nástrojů**.
- Fondy EU stimulovaly rozvoj elektromobility v podnikatelském sektoru. Rizikem podobných intervencí však je **zvýšení závislosti na dovozu baterií pro elektromobily** z trhů, kde dominují mimoevropští dodavatelé. Samotná elektromobilita je navíc jen tak udržitelná, jak udržitelný je zdroj její energie.
- Spolu s dalšími opatřeními na dekarbonizaci by se mělo dbát na současné posílení celé energetické soustavy.

Fondy EU přispívají k posílení odolnosti vůči změně klimatu, podporují adaptaci na tyto změny i předcházení rizikům.

NÁZEV:

Výsledky v oblasti podpory přizpůsobení se změně klimatu, předcházení rizikům a jejich řízení (TC5)

V oblasti posilování adaptability měst je dosavadní podpora značně fragmentovaná a nedosahuje tak potenciálu vytyčeného v Adaptační strategii ČR – není tedy dostatečně komplexní. Podpora přispívá ke zrychlení procesu sanace starých ekologických zátěží a posilování připravenosti na povodně. V případě posilování připravenosti IZS byla podpora velmi přínosná, ale v budoucnu je nutné ji více zaměřit na nová rizika a hrozby a posílit koncepčnější přístup v tomto smyslu.

HLAVNÍ ZJIŠTĚNÍ:

- Podpora v rámci posílení adaptability měst přispěla ke **snížení povrchového odtoku vody** ve městech, významný je příspěvek fondů EU do **zakládání a revitalizace sídelní zeleně**. Jiné adaptační schopnosti, jako např. snižování rizik spojených s teplotou (zastínění budov, energeticky úsporné ochlazování pomocí obnovitelných zdrojů energie) nebo „smart“ řešení šířeji podporována nebyla. Měl by být kladen **důraz na podporu komplexnějších řešení adaptace**, která reflektují dopady klimatické změny jako celku. Podpora by měla být cílena na snižování výskytu „tepelných ostrovů“ a sekvestrace CO₂. Základem pro budoucí podporu adaptačních schopností by mělo být jejich koncepční zastřešení na úrovni obcí a měst.
- Podpora z fondů EU prokazatelně **zvyšuje tempo odstraňování ekologických rizik**. Příspěvek fondů EU k odstraňování starých (kritických) ekologických zátěží v kontaminovaných lokalitách lze hrubě odhadnout na **10-15 %**. Fondy EU přispěly i k inventarizaci ekologických zátěží a zpracování relevantních analýz rizik.
- Vyhodnocení a řízení podpory fondů EU určené na odstraňování starých ekologických zátěží (ale i z jiných zdrojů) by bylo významně efektivnější, kdyby došlo ke **zlepšení vytižitelnosti dat ze Systému evidence kontaminovaných míst (SEKM)** zavedením určitých komponent pro průběžný, systematický monitoring lokalit a jejich stavu.
- Zdroje fondů EU jako jeden z klíčových zdrojů přispěly k **posílení prevence a ochrany před záplavami** v ohrožených územích. Tempo realizace (přírodě blízkých) povodňových opatření ale není dostatečné.
- S nárůstem podpory určené na protipovodňová opatření je změna počtu chráněných obyvatel relativně negativní – počet ohrožených osob se sice celkově snižuje, ale s intenzitou podpory se snižuje pomaleji. Důvodem je, že tempo výstavby v ohrožených územích je rychlejší než tempo realizace plánovaných povodňových úprav. Současně se zrychlením tempa realizace protipovodňových opatření je potřeba posílit opatření legislativní, zamezující rezidenční výstavbě v aktivních zónách záplavových území.

Investice z fondů EU přispívají k zachování a ochraně životního prostředí a podpoře účinného využívání zdrojů především snižováním emisí škodlivých látek a posilováním systémů sběru a třídění odpadů.

NÁZEV:

Výsledky v oblasti zachování a ochrana životního prostředí a podpora účinného využívání zdrojů (TC6)

Podpora má významný podíl na snížení emisí škodlivin ze stacionárních zdrojů i lokálních topenišť. V oblasti odpadového hospodářství podpora významně přispívá především k prevenci vzniku odpadů, ale rovněž posiluje sběr, třídění, úpravu, materiálové a vybrané formy energetického využití odpadů. Investice mají přímý podíl na zvýšení objemu čištěné odpadní vody. V oblasti podpory biodiverzity a ekologické stability krajiny je vliv fondů EU spíše omezený.

HLAVNÍ ZJIŠTĚNÍ:

- Podpora z fondů EU je v oblasti biodiverzity a ekologické stability vhodně zacílená a koncentruje se do oblastí s výskytem nejvíce ohrožených biotopů a stanovišť a do zvláště chráněných území. Je velmi efektivní při plnění cílů dílčích projektů – tedy v řešení dílčích problémů a potřeb jednotlivých lokalit a posílení reprodukce (ohrožených) druhů, které zde přebývají. Očekávané pozitivní změny se projeví až v delším časovém horizontu, podpořená území je nutné **monitorovat a případně provádět dílčí zásahy**.
- Podpora z fondů EU ale **nemá schopnost řešit problémy krajiny jako celku**, jako je například zadržování vody ve volné krajině v plošnějším měřítku. Mimo omezení kapacity programu hraje negativní roli také nedostatečný koncepční přístup k rozvoji území, který by propojoval zájmy dílčích aktérů ve prospěch ekologické stabilizace. Měl by se posílit koncepční přístup k **zajištění ekologické stability volné krajiny**, podporovat integrovaný přístup k potřebám krajiny a biodiverzity i mimo zvláště chráněná území.
- Je pozorován **přímý příspěvek podpory ke snižování koncentrací suspendovaných částic**. Jednoznačněji je tento vliv pozorován u analýzy dopadů na snižování emisí z průmyslu a zemědělství. Ve vztahu k velkým stacionárním zdrojům především v uhelných regionech je ale nutné doplnit, že významná část poklesu emisí je způsobena zpříšňováním limitů pro emise škodlivých látek. Vliv na snižování emisí z lokálních zdrojů tepla lze v menší míře také pozorovat.
- Došlo k velmi výraznému snížení počtu obyvatel, kteří jsou zasaženi nadlimitními imisemi především suspendovaných částic, dramatická je přitom tato změna především v uhelných regionech a dalších postižených oblastech.
- Je pozorováno významné **riziko udržitelnosti dosažených výsledků ve snižování znečištění ovzduší** v důsledku omezení dodávek zemního plynu a nárůstu jeho ceny. Tento zdroj hrál při snižování podílu vytápění tuhými palivy významnou roli, a to především u lokálních topenišť.
- S podporou z fondů EU bude **nově připojeno na vodovod celkem 21 139 osob** a bylo vybudováno cca 2 000 km kanalizací. Podporou z fondů EU lze vysvětlit až **30 % nárůstu objemu čištěné odpadní vody**.
- Podporou z fondů EU lze vysvětlit až **70 % pozorovaného nárůstu kompostování**, a tedy snížení podílu skládkování biologicky

rozložitelného (komunálního) odpadu. Je také potvrzen přímý vliv podpory na zvýšení podílu materiálového využití komunálního odpadu a celkový objem vytříděného odpadu.

- **Není pozorováno, že by podpora vedla ke snížení celkové produkce odpadů.**

- Fondy EU by dále měly posilovat důraz nejen na oddělený sběr a třídění odpadu, ale také na jeho **následné materiálové využití ve smyslu cílů oběhového hospodářství** (tedy podpora podmíněná odbytem recyklovaných materiálů a výrobků; podpora poptávky po produktech recyklace).

Nejpodstatnějším dopadem fondů EU v oblasti dopravy je rozšíření klíčové dopravní sítě Česka o 222 km nových a 128 km rekonstruovaných dálnic a silnic I. třídy (z toho 93 km jen na dálnici D1), modernizace 378 km železniční sítě, 26 km nově postavených a 877 km rekonstruovaných silnic regionálního významu.

NÁZEV:

Výsledky v oblasti podpory udržitelné dopravy a odstraňování překážek v klíčových síťových infrastrukturách (TC7)

I když se daří plnit většinu stanovených cílů nastavených v programových dokumentech, nelze v současné době považovat výstavbu dálniční sítě za dostatečně efektivní, a to zejména z důvodu časové náročnosti a rizika nesplnění plánu výstavby celé dálniční sítě do roku 2050. V případě železnice rovněž nedochází k naplňování předpokládaných termínů a výstavba tak oproti předpokladům nabírá zpoždění, což se projevuje i ve finanční náročnosti celé operace.

HLAVNÍ ZJIŠTĚNÍ:

- Výstavbou nových silničních úseků dochází ke **zlepšení dostupnosti krajských měst z různých částí kraje**. Největší vliv na změnu v dostupnosti má především samotná výstavba úseků sítě TEN-T a méně pak výstavba silniční sítě krajského významu. V jejím případě totiž dominuje rekonstrukce a modernizace stávajících úseků silnic, což má pozitivní vliv na jiné charakteristiky dopravy jako plynulost a bezpečnost jízdy, ale pouze menší dopad na zkrácení jízdní doby.
- Spíše než na změnu v dostupnosti evaluace doporučuje se u regionální sítě zaměřit spíše na změnu v kvalitě jízdy, změnu plynulosti, cestovní rychlosti ve špičce či bezpečnosti.
- S rozvojem kapacity a kvality silniční sítě dochází k snižování podílu závažných nehod na celkovém počtu autonehod. Vazba na fondy EU se ale neprokázala. Na zvýšení bezpečnosti má v konečném důsledku větší vliv nikoliv budování nových silnic, ale spíše zvyšování bezpečnosti konkrétních rizikových úseků či rozvoj kvality vozového parku.
- Rekonstrukce železničních tratí přináší pozitivní dopady, především ve smyslu **stabilizace jízdních řádů**, kdy zvýšení rychlosti na trati umožňuje vytváření provozních rezerv. Ačkoliv souhrnně nedochází ke snižování počtu mimořádných událostí na železnici v souvislosti s investicemi, potvrzuje se snížené množství výskytu těch událostí, které souvisejí s nevhodným stavem infrastruktury.
- **Klíčovým pro dostavbu celé dálniční a železniční sítě je urychlení procesu přípravy**, která může u velkých staveb trvat až 13 let. Délka přípravy má vliv i na cenu dopravních staveb.
- Klíčovým výstupem v oblasti inteligentních dopravních systémů (ITS) je rozvoj systémů pro měření tzv. **Floating Car Data** (FCD). Vhodné využívání těchto dat může mít do budoucna pozitivní vliv na vyhodnocování dopadů nových dopravních opatření a přinést tak nové a relevantní poznatky ohledně vývoje dopravní situace v Česku. Data jsou k dispozici od roku 2019 a počítá se s nimi i do dalších let.
- V oblasti ITS lze pozitivně hodnotit různorodé aktivity, které se s pomocí fondů EU rozhodla podpořit jednotlivá statutární města. Výsledky, které nově zaváděné ITS přináší, se

nicméně dosud nedaří efektivním způsobem sdílet dál.

- Vliv aktivit zaměřených na udržitelnou dopravu: tj. na **rozvoj nabíjecích kapacit pro alternativní paliva, jako jsou elektřina, vodík či plyn není zatím tak výrazný**, jak se předpokládalo. Takové

aktivity podpořené přes fondy EU jsou dosud z velké části nedokončené a nelze tedy zatím vyhodnocovat dlouhodobé dopady.

- Česko si udržuje relativně vysoké a stabilní (mezinárodní) postavení v jednotlivých charakteristikách výkonů hromadné dopravy.

Díky fondům EU došlo v uplynulém období k masivnímu rozvoji cenově dostupných, kvalitních zařízení péče o předškolní děti. Částečně pak pomohly zvýšit zaměstnanost obtížně umístitelných osob.

NÁZEV:

Výsledky v oblasti podpory udržitelné zaměstnanosti, kvalitních pracovních míst a mobility pracovní síly (TC8)

Zatímco se díky fondům EU podařilo zvýšit adaptabilitu a uplatnitelnost zaměstnanců a zlepšit podmínky pro sladění soukromého a pracovního života, jejich vliv na zvyšování zaměstnatelnosti obtížně zaměstnatelných osob a rozvoj spolupráce klíčových aktérů na trhu práce byl omezený

HLAVNÍ ZJIŠTĚNÍ:

- Vliv fondů EU na zvyšující se míru zaměstnanosti znevýhodněných osob byl pouze částečný, kdy se na zvyšující se míře zaměstnanosti podílel hlavně ekonomický růst, který byl typický pro programové období 2014–2020.
- Aktivity na podporu zvýšení zaměstnanosti znevýhodněných osob by měly být i přes zjištění uvedené výše nadále podporovány, a to především z důvodu nastupující transformace ekonomiky Česka, která přinese nové výzvy na trhu práce, především v souvislosti s trendy jako je Průmysl 4.0 a Green Deal. Tyto nové trendy mohou mít podle předpokladů odborníků zcela zásadní dopad na zaměstnanost znevýhodněných osob a jejich podpora bude proto velmi žádoucí.
- Bylo zjištěno, že dalšího vzdělávání se spíše účastní osoby, které lze považovat za kvalifikované. Naproti tomu osoby nejvíce ohrožené nezaměstnaností se dalšího vzdělávání účastní pouze v malém rozsahu.
- Díky fondům EU se podařilo realizovat systémový **projekt pro analyzování a předvídání trhu práce**. Systém nabízí komplexní zdroj informací a dat o trhu práce a představuje kvalitní podpůrný systém pro strategické rozhodování, a to nejen ministerstev, ale také ostatních subjektů. Povědomí o tomto systému je ale malé.
- **Podíl flexibilních forem práce zůstává v Česku stále velmi poddimenzován** a Česko se řadí ke státům, které v tomto směru v EU velmi zaostávají. V současné době existuje mnoho koncepčních materiálů pro rozvoj flexibilních forem práce, avšak jejich přechod do reálné ekonomiky je velmi pomalý a zdlouhavý.
- Fondy EU vedly ke **zvýšení nabídky cenově dostupných, kvalitních zařízení péče o předškolní děti**, avšak jejich počet je stále nedostatečný. Daná oblast by měla být i nadále podporována, neboť zde stále existuje velký převis poptávky nad nabídkou. V budoucnu budou také zastarávat vybudované kapacity, jejichž udržení je jednou ze zásadních podmínek poskytování kvalitní a cenově dostupné péče o předškolní děti.
- Mírně **roste podíl mužů, kteří se zapojují do péče o děti a další závislé osoby**, stále se ale jedná o velmi nízké počty.

Díky intervencím fondům EU se částečně dařilo bojovat s nezaměstnaností především nejvíce ohrožených skupin na trhu práce. V sociální oblasti byla pilotována nová řešení pro práci s cílovými skupinami.

NÁZEV:

Výsledky v oblasti podpory sociálního začleňování a boje proti chudobě a diskriminaci (TC9)

Fondy EU přispěly ke snížení nezaměstnanosti sociálně vyloučených osob, zlepšily intervence v sociálně vyloučených lokalitách, podmínky pro rozvoj sociálního podnikání a dostupnost některých oborů zdravotní péče. Naopak vliv intervencí fondů EU na zvýšení dostupnosti sociálního bydlení a sociální práce a sociálních služeb byl pouze částečný.

HLAVNÍ ZJIŠTĚNÍ:

- Ve sledovaném období se snižovala míra nezaměstnanosti osob, včetně těch nejvíce ohrožených na trhu práce. Tato situace byla značně ovlivněna především vyšším růstem české ekonomiky v tomto období. Prostředky alokované z fondů EU na tuto oblast měly nicméně rovněž pozitivní dopad. Sekvenční analýzy ukázaly, že **existuje statisticky významný vztah mezi nižší mírou nezaměstnanosti ohrožených skupin osob a alokovanými prostředky z fondů EU**, což by ukazuje na pozitivní synergický efekt kombinace ekonomického růstu a cílené podpory pro ohrožené skupiny na trhu práce.
- Evaluace doporučuje provést důkladnější **revizi a definování skupin ohrožených na trhu práce** a průběžné vyhodnocování potřebnosti podpory u jednotlivých cílových skupin. Jak plyne z vyhodnocení, tak například absolventi a mladistvé osoby (bez kumulace dalších handicapů) nečelí na trhu práce takovému tlaku jako v minulosti a jejich postavení oproti jiným skupinám se dnes podstatně zlepšilo a blíží se většinové populaci.
- Index sociálního vyloučení v Česku poklesl, podle analýzy měly na pokles vliv investiční prostředky fondů EU (konkrétně z Integrovaného regionálního OP).
- Doporučuje se pokračovat v cílené práci v sociálně vyloučených lokalitách, celková změna je komplexním a dlouhodobým úkolem. K tomu přispívá i KPSVL (v novém období KPSV+), který umožňuje doručit prostředky na řešení problémů do konkrétní lokality. Úspěch těchto intervencí závisí mimo jiné i na odborných kapacitách Agentury pro sociální začleňování, která KPSVL provádí. Vhodné by bylo také monitorovat počet a stav vyloučených lokalit, nejen jednorázově na počátku programových období, ale pravidelně.
- K významnějšímu rozšíření kapacit sociálního bydlení nedošlo, chyběla shoda gesčních rezortů na definici konceptu i podporovaných cílových skupinách.
- Přestože se **dostupnost sociálních služeb v evaluovaném období zlepšila**, částečně i díky fondům EU, často se jednalo spíše o navýšení kapacit terénních služeb prostřednictvím nákupu automobilů, než o budování nových služeb (včetně inovativních), které by mohly být prospěšnější a v síti sociálních služeb v jednotlivých krajích chybí.
- Fondy EU přispěly k pilotáži nově vzniklých segmentů zdravotní péče, z nichž některé byly zavedeny do běžného financování ze zdravotního pojištění. Jednalo se často o služby na tzv. sociálně zdravotním pomezí, které využívají obou systémů péče o klienta.
- Do budoucna je vhodné **využít prostředky fondů EU na další pilotáž nově zaváděných druhů péče**.

Podpora z fondů EU je důležitým faktorem pro rozvoj kvality zázemí pro vzdělávání na všech úrovních. V důsledku podpory dochází také k nárůstu podílu dětí ve věku 3-4 let, které jsou zapsány do MŠ. Podpora také přispěla k vyšší míře integrace žáků se zdravotním postižením do běžných tříd v MŠ a SŠ.

NÁZEV:

Výsledky v oblasti investic do vzdělávání, odborného vzdělávání, včetně odborné přípravy, pro získání dovedností a do celoživotního učení (TC10)

Podpora z fondů EU přispívá k navyšování kapacit MŠ a služeb péče o děti a statisticky významně tak zvyšuje podíl 3-4 letých dětí zapsaných v MŠ. S ohledem na demografický vývoj ale není toto kapacitní navýšení dostatečné a podpora tak nemá vliv na podíl dětí mladších 3 let, které jsou zapsány v MŠ. Prostřednictvím systémových projektů jsou vytvářeny nové nástroje a impulzy pro změnu vzdělávacího systému. Vedle toho je poskytována podpora pro zavádění změn „zdola“ – na úrovni jednotlivých škol, a to právě formou šablon. Podpora má vliv na zvyšování kvality vzdělávání na VŠ, a to především na úrovni zavádění procesů hodnocení kvality a jednotných standardů, podpora také posiluje specializaci vysokých škol.

HLAVNÍ ZJIŠTĚNÍ:

- Podpora z fondů EU přispívá k **navyšování kapacit MŠ** a služeb péče o děti a statisticky významně tak zvyšuje podíl 3-4 letých dětí zapsaných v MŠ (podpora vysvětluje až čtvrtinu pozorované změny). Nemá vliv na podíl dětí mladších 3 let, které jsou zapsány v MŠ. I v této věkové skupině ale prokazatelně mírně snižuje tempo nárůstu podílu zamítnutých žádostí o zápis – bez podpory z fondů EU by velmi pravděpodobně podíl zamítnutých žádostí rostl ještě rychleji.
- Podpora fondů EU, která se podílela na investicích do úprav a vybavení vzdělávacích zařízení, byla prokazatelně jedním z faktorů, které přispěly k **nárůstu podílu žáků se zdravotním postižením na MŠ a SŠ** (v případě SŠ analýza odhaduje, že podpora vysvětluje až polovinu celkového pozorovaného nárůstu podílu žáků se zdravotním postižením, kteří jsou integrováni v běžných třídách). Pozitivní trendy na ZŠ a VŠ (investiční podpora nevysvětluje).
- Fondy EU generují pozitivní impulzy pro systém základního vzdělávání, a to vývojem, testováním a pilotním ověřováním nových nástrojů, metodik atd. Klíčové pro využití tohoto potenciálu je ale **převedení těchto nástrojů, metodik a impulzů do standardního systému vzdělávání**.
- Není pozorováno, že by fondy EU přispěly ke změnám ve výsledcích žáků v testování (PISA), zvyšování podílu dospělých, kteří se vzdělávají nebo zvýšení podílu učitelů, kteří se účastní dalšího vzdělávání. Efekty podpory na takto „vysoko“ formulované cíle lze očekávat až v dlouhém časovém horizontu. Zároveň je pozorováno, že v důsledku projektového charakteru podpory se pozitivní dopady projevují především ve školách, které již před poskytnutím podpory patřily mezi aktivnější.
- Bezprostřední efekty podpory na zlepšení schopnosti dětí, žáků a studentů v klíčových kompetencích (prozatím) nelze pozorovat.
- Na rozdíl od investiční podpory **nebyl prokázán statisticky významný dopad**

neinvestiční podpory (především v podobě „šablon“) **na pozorované zvyšování podílu dětí, žáků a studentů se zdravotním postižením,** kteří jsou vzdělávání v běžných třídách.

- Podpora ale prokazatelně zvyšuje zájem studentů o studium v Ph.D. programech a má

pozitivní vliv na zvyšování podílu studentů se specifickými potřebami. Fondy EU přímo podpořily rozvoj služeb a podpory, kterou využilo více než 4 tisíce studentů se specifickými potřebami.

Fondy EU nejvíce přispěly ke zvyšování kvality územní přípravy investic – podporována byla příprava územních dokumentů na úrovni obcí s rozšířenou působností.

NÁZEV:

Výsledky v oblasti posilování institucionální kapacity veřejných orgánů a zúčastněných stran a k účinné veřejné správě (TC11)

Fondy EU nejvíce přispěly ke zvyšování kvality územní přípravy investic, dále napomohly ke zlepšení řízení kvality ve veřejné správě, a to pomocí zavádění systémů řízení kvality na úrovni služebních úřadů i územně samosprávných celků. Díky fondům EU byla dále posílena komunikace obcí s občany prostřednictvím webových stránek a portálů. Projekty se ale nevěnovaly (a fondy EU tedy nemohly přispět k) zavádění standardů agend a hodnocení dopadu regulace. Nebyly realizovány projekty zaměřené na snižování korupčních příležitostí nebo zvýšení efektivity justice. Potenciální žadatelé projekty nerealizovali kvůli preferenci jiného zdroje financování nebo předchozím zkušenostem s fondy EU.

HLAVNÍ ZJIŠTĚNÍ:

- Fondy EU přispívají ke kvalitnější přípravě územní dokumentace obcí, jež se v konečném důsledku může projevit v rozvoji území a jeho urychlení. Přímý dopad na zvýšení investic v území však nebyl prokázán. Pořizování územních dokumentů bylo omezeno na obce s rozšířenou působností, což limitovalo potenciální zájem menších obcí.
- Pro projekty Operačního programu Zaměstnanost nebyla stanovena povinná udržitelnost, vzhledem k absenci navazující podpory v programovém období 2021-2027 tak vyvstávají **obavy nad pokračováním využívání systémů řízení kvality ve veřejné správě**, ke kterým fondy EU napomohly. Opuštění zavedených systémů by v konečném důsledku mohlo vést ke snížení kvality služeb poskytovaných občanům.
- V programovém období 2014-2020 **nebyly podpořeny žádné projekty zaměřující se na nastavení systémových nástrojů hodnocení dopadu regulace** (ex-ante ani ex-post).
- Vzdělávací aktivity na podporu odbornosti veřejné správy financované z fondů EU se zaměřovaly primárně na komunikaci s občany, legislativu a kybernetickou bezpečnost. Vzděláním prošlo přes 20 tisíc účastníků. I přes časovou náročnost vnímali pracovníci vzdělávání jako přínosné. Nelze však sledovat, zda vzdělávací aktivity vedly ke zvýšení výkonu nebo snížení fluktuace zaměstnanců.

Synergické výzvy jsou relevantní a přispívají k provazování projektů se synergickým potenciálem. Jejich využití je ale spíše výjimečné a potýká se s nízkým zájmem příjemců.

NÁZEV:

Působení synergických a komplementárních vazeb v Dohodě o partnerství

Dohoda o partnerství a další metodické dokumenty vymezují také komplementární vazby mezi programy a cíli, stejně jako procesy jejich monitoringu a vyhodnocování. Komplementární vazby i systém jejich monitoringu jsou ale ve velké většině případů pouze formalistické a nepřinášejí implementaci DoP a dosahování jejich očekávaných výsledků přidanou hodnotu.

HLAVNÍ ZJIŠTĚNÍ:

- V Dohodě o partnerství a na ni navázané metodické dokumentace bylo identifikováno 36 vazeb mezi programy a/nebo tematickými cíli (z toho v 10 případech jde o vazby uvnitř jednoho programu, které zahrnují dva nebo více tematických cílů).
- Synergické výzvy byly poznamenány velmi nízkou absorpční kapacitou, a to především na úrovni pokračujících výzev. **I přesto jsou synergické výzvy relevantní nástroj a měly by být nadále podporovány a rozvíjeny. Případové studie jasně ukazují, že konstrukce synergických výzev oběma stranám přináší přidanou hodnotu** – např. ověřuje aplikovatelnost poznatků z vývoje v praxi a zároveň umožňuje podniku s nízkým rizikem otestovat zájem trhu o technologii/produkt, který je na těchto poznatcích založen.
- Existujících synergií mezi programy, cíli a výzvami příjemci podpory využívají spíše „instrumentálně“: jsou schopni své **záměry, které často tvoří jeden ucelený investiční nebo rozvojový záměr efektivně přizpůsobit podmínkám relevantních výzev**. Příjemci podpory ale nepozorují žádnou významnou přidanou hodnotu v rozdělování jejich záměrů do několika oddělených projektů – tento systém sice umí využívat, ale představuje pro ně (z pohledu příjemců) zbytečnou administrativní a byrokratickou zátěž.
- Správné nastavení a definice výzev jsou důležité. Díky nastavení a podmínkám výzev dochází zprostředkovaně k dalšímu posílení spolupráce, rozšíření okruhu partnerů, kteří jsou do spolupráce zapojeni a alespoň částečně také byly iniciovány „formalizační“ procesy, které mohou usnadnit systematické rozvíjení spolupráce mezi zapojenými výzkumnými organizacemi a podniky.
- **U synergických výzev dochází k silné doplňkovosti aktivit partnerů z různých sektorů** (výzkum a vývoj, podnikání).
- Především malé podniky nemají kapacitu pro realizaci vlastního výzkumu, je proto velmi racionální, pokud mají příležitost využít know-how výzkumných organizací, které se dané problematice věnují. **Mimo přístupu k know-how je významný také prvek mitigace rizika spojeného se zavedením výsledků výzkumu a vývoje do praxe**, které není možné dopředu garantovat. Podpora je v tomto smyslu správně nastavená – nezaměřuje se na samotné zavedení inovace do praxe v daném podniku, ale **podporuje spíše ověření tržního potenciálu produktů**, které z know-how dosaženého v rámci výzkumu a vývoje vycházejí. Teprve na základě

tohoto ověření se podniky rozhodnou, zda je ekonomicky výhodné nový produkt skutečně zavést na trh v plném rozsahu.

- Podniky si v návazných výzvách musí „vybrat“ z již dosažených výsledků výzkumu a vývoje (které byly podpořeny v synergické výzvě), mohou se jen omezeně podílet na samotném

zacílení výzkumu v prvotním projektu tak, aby odpovídal jejich potřebám a plánům v oblasti inovací. Při návrhu mechanismů budoucích synergických výzev na rozhraní aplikovaného výzkumu a podnikových inovací by tedy bylo vhodné **navrhnout takové procesy, které umožní společnou identifikaci výzkumných témat a cílů na základě zaměření VO a potřeb spolupracujícího podniku.**

Fondy EU prostřednictvím REACT-EU přispívají k posílení odolnosti vůči různým typům krizí (epidemie, změny klimatu, aj.), podporují adaptaci na tyto změny i předcházení rizikům.

NÁZEV:

REACT-EU

U projektů, které budou dokončeny nejpozději do konce roku 2023, je jejich pozitivní vliv na odolnost zázemí a infrastrukturu vzhledem k nastavení podmínek výzev a podporovaných aktivit objektivně předpokládán na základě plánovaných aktivit, nastavení indikátorů a provedených šetření (dotazníkové šetření, případové studie, expertní panel).

HLAVNÍ ZJIŠTĚNÍ:

- **V rámci dokončených projektů lze již konstatovat zvýšení/posílení odolnosti poskytovatelů služeb. Díky podpořeným projektům bylo v době evaluace** například pořízeno již 550 setů nové techniky složek IZS, což představuje 38 % cílové hodnoty indikátoru, celkem bylo modernizováno 22 objektů sloužících složkám IZS (35 % cílového stavu), pořízeno 153 sanitních vozů a dalších vozidel pro mimořádné události, což představuje 20 % cílové hodnoty indikátoru, podpořeno bylo celkem 216 zázemí pro sociální služby, tedy 30 % cílové hodnoty indikátoru, a podpořeno bylo 581 klientů sociálních služeb, což představuje 20 % cílové hodnoty indikátoru.
- Zdroje fondů EU/REACT-EU významně přispívají k **modernizaci materiálového a přístrojového vybavení nemocnic**, a to v celém Česku (typově např. hmotnostní spektrometry pro testování, ozařovač pro onkologické centrum nebo lůžka intenzivní péče).
- Projekty mají přímý dopad na **snižování provozních nákladů** (úspory energií v budovách i ekonomicky výhodnější provoz elektromobilů). V některých případech ale byly projekty ohroženy dalšími finančními nároky potřebnými k řádnému ukončení aktivit projektu, které nebyly předmětem dotace (adekvátní řešení pro dobíjení pořízených elektrických vozidel).
- REACT-EU v některých případech přispěl k procesu transformace a deinstitucionalizace sociálních služeb. Tyto efekty by mohly být vhodným přístupem umocněny.
- Prostředky REACT-EU také významně přispějí ke **zvýšení kapacit a kvality péče, která byla v průběhu pandemie odkládána** a o to více v současné době zatěžuje poskytovatele zdravotní péče nejen stran lůžkových kapacit, ale také například nároků na dostupnou a kvalitní zdravotnickou techniku (např. přístroje pro testování různých typů onemocnění, vybavení onkologického centra). Jako příklad lze uvést péči o onkologické pacienty, která byla mimo jiné také podpořena projektem v rámci REACT-EU, který umožnil nákup techniky a dalšího vybavení, jejíž potřeba po odeznění pandemie stoupá také právě z důvodu odkládané péče.
- Zejména u projektů, které nebyly ukončeny, popřípadě u nich neproběhla potřebná výběrová řízení na dodavatele, hrozí v důsledku prudkého nárůstu cen a úrokových sazeb v době mezi žádostí o podporu a realizací aktivit výrazné navýšení rozpočtu oproti původní žádosti.

Integrované nástroje a územní dimenze



Metodický pokyn k integrovaným urbánním nástrojům je vhodné výrazně zjednodušit, je potřeba zajistit relevantní osoby na platformách a důležitá je podpora otevřené diskuse problémů a názorů.

NÁZEV:

Procesní evaluace implementace integrovaných urbánních nástrojů

Metodický pokyn integrovaných nástrojů (MPIN) je považován za příliš rozsáhlý, zejména pak v případě nezávazných pasáží. V komunikaci záleží aktérům na existenci přímého lidského kontaktu, který je výrazem partnerství. Nelíbí se jim velké množství ustanovených organizačních prvků (konference, komory, platformy různých typů, pracovní skupiny, výbory), což způsobuje nepřehlednost.

CÍL:

Procesní evaluace se zaměřila na vyhodnocení současného nastavení klíčových procesů (tvorba a aktualizace Metodického pokynu integrovaných nástrojů, komunikace a koordinace, výzvy, hodnocení žádostí změny ve strategiích aj.) vymezených Ministerstvem pro místní rozvoj ČR a navrhnout doporučení, které by maximalizovalo užitečnou a účelnou práci, a naopak eliminovalo práci zbytečnou, neproduktivní.

HLAVNÍ ZJIŠTĚNÍ:

Metodický pokyn integrovaných nástrojů (MPIN) je příliš rozsáhlý.

- Nositelé ITI by měli mít profesionální aparát („asociaci ITI“), kde by sladili své pozice, a který by je zastupoval v jednáních s MMR i ŘO OP. MPIN by měl být zkrácen a zjednodušen, nezávazné pasáže by měly být součástí příručky dobré praxe. Je vhodné posílit pozici MMR v roli metodického garanta územní dimenze a zkrátit a zjednodušit proces tvorby a aktualizace MPIN

Při komunikaci a koordinaci záleží na přímém lidském kontaktu.

- Velké množství organizačních prvků (konference, komory, platformy různých typů, pracovní skupiny, výbory) způsobuje nepřehlednost. Národní stálá konference (NSK) by měla být především pracovní, nikoli reprezentační orgán. Iniciovat participaci

členů na přípravě programu. Akcentovat účelnost jednání, jeho účinnost i ve smyslu vymahatelnosti závazků, snižovat formálnost jednání a duplicitu informací; zajistit účast osob s rozhodovacími pravomocemi (např. zastoupení relevantních zástupců ŘO OP – náměstků, primátorů a hejtmanů v plénu NSK), kombinovat formální a neformální komunikační kanály.

Pro schvalování strategií je důležitá dostupnost pokynů, transparentnost a rychlost hodnocení.

- Důležité je mít včas a přesně nastavenou metodiku (MPIN), aby byla eliminována nejistota příprav integrovaných strategií. Při schvalování strategií se doporučuje zachovat konzultace s MMR-ORP a ŘO OP před samotným schvalováním strategií a posílit jejich závaznost. Zároveň by větší zodpovědnost za správnost a užitečnost strategie měla být přenesena na nositele strategie.

Název: Procesní evaluace implementace integrovaných urbánních nástrojů

Dodavatel: Univerzita Pardubice, Fakulta ekonomicko-správní

Doba realizace: červenec 2019 - listopad 2019.

Evaluační metody: hloubkové rozhovory, metoda Vanguard

Výstupy jsou k dispozici zde: <https://www.dotaceeu.cz/cs/evropske-fondy-v-cr/narodni-organ-pro-koordinaci/evaluace/> knihovna-evaluaci/procesni-evaluace-implementace-integrovanych-urban

Cílem územní dimenze by mělo být zajištění realizace relevantních projektů ve specifickém území ve vazbě na dané téma/problém či cílovou skupinu.

NÁZEV:

Procesní hodnocení implementace územní dimenze

Národní dokument k územní dimenzi (NDÚD) jako hlavní dokument zastřešující územní dimenzi v Česku, nevymezuje cíle územní dimenze tak, aby byla územní dimenze vnímána všemi aktéry jednotně. Význam platform k územní dimenzi je zejména v jejich komunikační rovině. Regionální akční plány (RAP), pomohly k identifikaci tzv. bílých míst v území.

CÍL:

Evaluace se zaměřila na: a) zhodnocení využívání NDÚD, b) zhodnocení stávajících forem zvýhodnění vybraných území v OP, c) zhodnocení fungování existujících platform v oblasti územní dimenze (RSK a NSK) a d) zhodnocení využívaných forem monitoringu implementace územní dimenze na krajské i národní úrovni (RAP a Zprávy o uplatňování územní dimenze).

HLAVNÍ ZJIŠTĚNÍ:

- Národní dokument k územní dimenzi (NDÚD), aby se stal národním referenčním dokumentem, by měl obsahovat jednoznačnou a široce přijímanou definici územní dimenze a jasně vymezovat její cíle. Cíl územní dimenze by mohl být vymezen např. jako „zajištění realizace relevantních projektů ve specifickém území ve vazbě na dané téma/problém či cílovou skupinu“.
- Hlavní role NSK by měla být zejména informativní a její členové by touto formou měli získávat informace nejen ve vazbě na fondy EU, ale i další nástroje regionálního rozvoje.
- RSK by měla definovat tzv. strategické projekty rozvoje kraje a zvyšovat absorpční kapacitu území, a to nejen ve vazbě na fondy EU, ale i na národní a krajské dotační tituly.
- U RAP se doporučuje upravit jeho podobu a obsah tak, aby byly zaměřeny pouze na tzv. strategické projekty realizované v daném území, a to bez ohledu na zdroj jejich financování. Jejich sledování, resp. monitoring by následně mohl být jednou z činností RSK.

Název: Procesní hodnocení implementace územní dimenze

Dodavatel: HaskoningDHV Czech Republic, spol. s r.o.

Doba realizace: květen 2019 - listopad 2019.

Evaluační metody: polostrukturované hloubkové rozhovory, metoda Vanguard

Výstupy jsou k dispozici zde: <https://www.dotaceeu.cz/cs/evropske-fondy-v-cr/narodni-organ-pro-koordinaci/evaluace/knihovna-evaluaci/procesni-hodnoceni-implementatione-uzemni-dimenze>

K metodickému pokynu integrovaných nástrojů přistupovat podle aktuálních potřeb jeho uživatelů. Zachovat stávající nastavení komunikace a akcentovat jejich neformální charakter.

NÁZEV:

Procesní evaluace implementace integrovaného nástroje komunitně vedený místní rozvoj

Metodický pokyn pro využití integrovaných nástrojů by měl být rozdělený na části odpovídající jednotlivým nástrojům. Přístup MMR jako gestora je vnímán pozitivně, ale problémem je, že přímo nespravuje příslušné finanční prostředky.

CÍL:

Evaluace vyhodnotila nastavení klíčových procesů (tvorba a aktualizace Metodického pokynu integrovaných nástrojů, komunikace a koordinace, výzvy, hodnocení žádostí změny ve strategiích aj.) komunitně vedeného místního rozvoje (CLLD), které jsou zajišťovány MMR.

HLAVNÍ ZJIŠTĚNÍ:

Metodický pokyn vydat v době, kdy jej uživatelé potřebují, měl by být přehledný a vymahatelný.

- V případě, že ho není možné vydat jako celek v dostatečném předstihu, pak se doporučuje vydávat metodiku po částech k jednotlivým fázím. Primárně se doporučuje zajistit jednotnost postupů v MPIN pro všechny ŘO.

Při komunikaci je důležitá flexibilita a partnerský přístup.

- Obecně dobrá zpětná vazba k platformám, konkrétně u platformy CLLD je pozitivně hodnoceno její flexibilní fungování a partnerský přístup. Doporučuje se zachovat stávající nastavení.

Koordinovat jen to, co je společné.

- V případech, kdy není možné dosáhnout sjednocení požadavků jednotlivých ŘO vůči MAS, raději od koordinace ustoupit a ponechat průběh těchto procesů oddělený pro každý ŘO zvlášť.

Strukturu strategie zjednodušit a její hodnocení rozdělit na dvě oddělené fáze.

- Zjednodušit socio-ekonomickou analýzu, vyřadit některé kapitoly, sjednotit implementační části - vydat jednotnou předlohu, která se bude lišit jen na základě specifik MAS a bude obsahovat interní postupy MAS. Nejprve provést vyhodnocení těch částí strategie, u kterých se nemusí čekat na finální pokyny ŘO – např. analytická část, strategická část bez programových rámců, implementační část – poté hodnotit jednotlivé programové rámce.

Název: Procesní evaluace implementace integrovaného nástroje komunitně vedený místní rozvoj

Dodavatel: SPF Group, s.r.o.

Doba realizace: květen 2019 - leden 2020.

Evaluační metody: polostrukturované hloubkové rozhovory, metoda Vanguard

Výstupy jsou k dispozici zde: <https://www.dotaceeu.cz/cs/evropske-fondy-v-cr/narodni-organ-pro-koordinaci/evaluace/knihovna-evaluaci/hodnoceni-implementace-integrovanych-nastroju>

Ostatní



Genderová rovnost je průřezovým tématem, ke kterému je potřeba přistupovat komplexně.

NÁZEV:

Reflexe dopadu fondů EU na rovnost žen a mužů na trhu práce

Rovnost žen a mužů by měla být více podporována, například formou dobrovolných závazků.

CÍL:

Cílem evaluace bylo vyhodnotit výsledky a cíle Dohody o partnerství v oblasti rovnosti mužů a žen a určit soubor příkladů dobré a špatné praxe. Dalším cílem bylo představit doporučení pro nastavení výzev v příštím programovém období.

HLAVNÍ ZJIŠTĚNÍ:

- Genderová rovnost je průřezovým tématem, ke kterému je potřeba přistupovat komplexně. Aplikace horizontálního principu rovnosti žen a mužů je však v prostředí fondů EU pojata spíše formalisticky.
- Tematické sloučení tohoto principu s principem podpory rovných příležitostí jej omezuje pouze na nediskriminaci žen.
- Pro správné uplatňování principu rovnosti žen a mužů chybí dostatečná metodická podpora pro žadatele a příjemce.
- Víze a cíle Dohody o partnerství v příštím období by měly nadále směřovat ke kýženému dopadu na rovnost žen a mužů.

Hlavní doporučení

- Je doporučeno zvýšení partnerského zapojení nevládních organizací s vysokým stupněm expertízy v genderové problematice při nastavování dotačních výzev.
- Měly by vzniknout programy vzdělávání, školení a mentoringu zaměstnanců a zaměstnavatelů o tématech sladování rodinného a pracovního života a diskriminace na pracovišti.
- Počet zaměstnavatelů podporujících rovné příležitosti, platovou rovnost a flexibilní úvazky by měl být zvýšen.
- Je potřeba podporovat přístup ke kvalitnímu a dostupnému předškolnímu vzdělávání a péči, včetně zkvalitnění péče státních zařízení a vzniku dětských skupin a mikrojeslí.

Název: Reflexe dopadu fondů EU na rovnost žen a mužů na trhu práce

Dodavatel: Česká ženská lobby

Doba realizace: březen 2018 - listopad 2020

Evaluační metody: desk research, fokusní skupiny, dotazníkové šetření

Výstupy jsou k dispozici zde: <https://www.dotaceeu.cz/cs/evropske-fondy-v-cr/narodni-organ-pro-koordinaci/evaluace/knihovna-evaluaci/reflexe-dopadu-esif-na-postaveni-zen-na-trhu-prace>

Integrační projekty napomáhají k lepší orientaci cizinců ve společnosti.

NÁZEV:

Evaluace projektů Integrace cizinců v Česku financovaných EU v programovém období 2014–2020

Fondy EU by mohly být více využívány na podporu politiky integrace cizinců.

CÍL:

Evaluace zjišťuje, jak projekty financované z fondů EU naplňují dohodu o partnerství a státní koncepci integrace cizinců. Výstupy evaluace jsou zaměřené na doporučení pro příští období a na to, jak zlepšit využívání evropských financí při integraci cizinců.

HLAVNÍ ZJIŠTĚNÍ:

1. Podporovat nadále osvědčené intervence (kurzy češtiny, odborné poradenství, individuální mentoring a podpora orientace ve společnosti, podpora žáků s OMJ a jejich pedagogů, vzdělávání profesionálů pracujících s migranty, komunitní centra).
2. Využívat finance z fondů EU k pilotáži systémových opatření (tlumočení a práce specialistů na úřadech, podpora integrace na lokální úrovni a spolupráce aktérů).
3. Zavádět ověřené intervence nebo systémová řešení do praxe a zajistit dlouhodobé koncepční financování integrace cizinců.
4. Zavést indikátor „Migranti/osoby s migrační zkušeností“, který by umožňoval sledovat podporu osob s migrační zkušeností bez ohledu na občanství a věk.
5. Sjednotit monitoring podpořených osob s migrační zkušeností v ESF a AMIF.
6. Provádět monitoring integračních projektů napříč programy v návaznosti na priority státní Koncepce integrace cizinců (KIC) a integrační projekty aspoň výběrově evaluovat.
7. Pokud má být politika integrace cizinců financována projektově, je třeba identifikovat kvalitní intervence a podporovat návaznost a dlouhodobost jejich financování.
8. V průběhu programového období je třeba hledat zdroje systémového financování osvědčených intervencí, nebo plánovat stabilní financování projektové.
9. Posílit institucionální podporu politiky integrace zejména v resortech MPSV a MŠMT tak, aby resorty disponovaly odborníky, kteří by se tématu věnovali a financování z EU sledovali.
10. Využívat projekty k pilotáži opatření a osvědčeným postupům zajistit stabilní financování.
11. Koordinovat plánování intervencí mezi programy OP Z+, OP JAK a NP AMIF v souladu s prioritami KIC.
12. Sledovat rovnoměrnost financování, zabránit pozdnímu nástupu financování a rychlému utrácení v posledních letech.
13. Nastavit lepší spolupráci mezi resortními garanty integrační politiky a řídicími orgány ESF, umožnit resortním garantům přístup k tvorbě programových dokumentů i do platforem pro přípravu výzev.
14. Do plánování, realizace a vyhodnocování integračních opatření zapojit zástupce regionální a místní samosprávy, neziskový sektor a experty.

Název: Evaluace projektů Integrace cizinců v Česku financovaných EU v programovém období 2014–2020

Dodavatel: Konsorcium nevládních organizací pracujících s migranty v ČR, z.s.

Doba realizace: březen 2019 - květen 2021

Evaluační metody: desk research, polostrukturované rozhovory, fokusní skupiny

Výstupy jsou k dispozici zde: <https://www.dotaceeu.cz/cs/evropske-fondy-v-cr/narodni-organ-pro-koordinaci/evaluace/knihovna-evaluaci/evaluace-projektu-zamerenych-na-integraci-a-social>

Evropský fond pro strategické investice (EFSI) představuje stěžejní prvek investičního plánu pro Evropu, pozitivní je vliv podpory z EFSI především na mobilizaci soukromých investičních aktivit. Česko využívá EFSI zejména pro rozvoj podnikání a podporou malých a středních podniků patří k nejúspěšnějším státům EU.

NÁZEV:

Vyhodnocení EFSI pro potřeby přenosu dobré praxe a zkušeností do nově připravovaného fondu InvestEU

EFSI nejčastěji podporuje výzkum, vývoj, inovace a energetiku, u malých a středních podniků převažují projekty ve formě záruk a úvěrů. Mezi nejúspěšnější země z hlediska využití EFSI patří Portugalsko, Řecko nebo Bulharsko, Česko patří k průměru. Hlavní motivaci pro využití EFSI představují výhodnější podmínky financování, zdroje pro spolufinancování většinou zajišťují národní podpůrné banky. Mobilizace investic probíhá primárně v oblasti malých a středních podniků.

CÍL:

Evaluační studie byla zaměřena na komplexní vyhodnocení míry využití Evropského fondu pro strategické investice (EFSI) jednotlivými členskými státy. Evaluační studie také vyhodnotila, co je z EFSI přenositelné do Česka jako dobrá praxe pro InvestEU.

HLAVNÍ ZJIŠTĚNÍ:

- Česko využívá EFSI zejména pro rozvoj podnikání, co se týče EFSI podpory malých a středních podniků, patří Česko k nejúspěšnějším státům EU.
- Naopak Česko velmi málo využívá podporu EFSI pro infrastrukturu a inovace.
- Výraznou slabinou je absence veřejného sektoru ve strategických projektech EFSI pro rozvoj infrastruktury, zejména dopravní.
- V Česku významně převažují příjemci EFSI podpory ze soukromého sektoru (88,5 % čerpaných prostředků na EFSI projekty v Česku).
- Dominantními tématy jsou v Česku podpora malých a středních podniků a výzkum a vývoj.
- Mezi členskými státy jsou pozorovány výrazné odlišnosti v čerpání EFSI na jednotlivá témata.
- Většina zástupců členských států deklaruje pozitivní vliv podpory z EFSI na mobilizaci soukromé investiční aktivity v jejich zemi.
- Relevantními pro využití nástroje InvestEU jsou investice do dopravní infrastruktury, čisté energetiky, odpadového hospodářství, digitální transformace, podpory inovací a transferu technologií.
- Využití národní složky InvestEU by mělo být kompatibilní s programy sdíleného managementu, včetně Fondu pro spravedlivou transformaci a další nástroje.

Název: Vyhodnocení EFSI pro potřeby přenosu dobré praxe a zkušeností do nově připravovaného fondu InvestEU

Dodavatel: Evaluation Advisory CE, s.r.o.

Doba realizace: prosinec 2020 - září 2021

Evaluační metody: mapování a analýza dat, dotazníkové šetření, hloubkové rozhovory

Výstupy jsou k dispozici zde: <https://dotaceeu.cz/cs/evropske-fondy-v-cr/narodni-organ-pro-koordinaci/evaluace/knihovna-evaluaci/vyhodnoceni-programu-efsi-pro-potreby-prenosu-dobr>

Spokojenost zaměstnanců implementační struktury a příjemců a žadatelů s monitorovacím systémem dosáhla 66 %. Indikátor podmínky pro práci překročil svůj cíl a dosáhl hodnoty 72 %. Spokojenost s personální politikou a systémem odměňování je dlouhodobě stabilní a drží se kolem 64 %.

NÁZEV:

Zjišťování míry naplnění indikátorů spokojenosti 2021

EU funds could be used more to promote the foreigner integration policy.

CÍL:

Indikátory spokojenosti jsou pravidelným výzkumným šetřením zaměřeným na zjištění hodnot tří vybraných indikátorů spokojenosti pro Operační program Technická pomoc (OP TP). Indikátory spokojenosti zjišťují míru spokojenosti tří hlavních oblastí: 1) Spokojenost s monitorovacím systémem, 2) Spokojenost s personální politikou a systémem vzdělávání a 3) Spokojenost s podmínkami pro práci. Šetření pokrývalo období let 2019 a 2020.

HLAVNÍ ZJIŠTĚNÍ:

- Z posledního šetření, které pokrývalo roky 2019 a 2020, vyplývá, že došlo k navýšení spokojenosti u dvou ze tří sledovaných indikátorů. Ke zlepšení došlo u indikátoru Spokojenosti s informačním systémem, a to o šest procentních bodů na 66 procent. Tím indikátor přesáhl své maximum z roku 2014, a tedy i základní hodnotu, která byla naměřena ještě pro starý monitorovací systém. Do cílové hodnoty chybí čtyři procentní body. Pokud bude pokračovat stávající tempo růstu, mohla by být cílová hodnota 70 procent do roku 2023 dosažena.
- Dále došlo k navýšení indikátoru Spokojenost s podmínkami pro práci, který se zlepšil o čtyři procentní body na 72 procent. Tím překonal svoji cílovou hodnotu, která byla stanovena na 70 procent.
- Indikátor Spokojenost s personální politikou a systémem vzdělávání zůstal na hodnotě 64 procent. Výsledky šetření však mohly být především u tohoto indikátoru negativně ovlivněny pandemií COVID-19. Proto i zde hodnotíme stabilní hodnotu jako pozitivní výsledek.

Název: Zjišťování míry naplnění indikátorů spokojenosti 2021

Interní analýza Evaluační jednotky NOK.

Doba realizace: únor 2021 - duben 2021

Evaluační metody: dotazníkové šetření

Výstupy jsou k dispozici zde: [https://www.dotaceeu.cz/cs/evropske-fondy-v-cr/narodni-organ-pro-koordinaci/evaluace/knihovna-evaluaci/zjistovani-miry-naplneni-indikatoru-spokojenos-\(3\)](https://www.dotaceeu.cz/cs/evropske-fondy-v-cr/narodni-organ-pro-koordinaci/evaluace/knihovna-evaluaci/zjistovani-miry-naplneni-indikatoru-spokojenos-(3))

Polovina dotázaných má pozitivní postoj k EU fondům, třetina neutrální a zbytek (17 %) negativní.

NÁZEV:

Hodnocení povědomí veřejnosti o problematice fondů EU 2021

To identify public awareness of the topics of EU funds in 2021 and to obtain data for determining the current values of relevant publicity indicators.

CÍL:

Zjistit povědomí široké veřejnosti o problematice fondů EU v roce 2021 a získat podklady pro určení aktuálních hodnot relevantních publicitních indikátorů.

HLAVNÍ ZJIŠTĚNÍ:

- Přínosy fondů EU (pro obyvatele Česka, pro region nebo pro osobní život) jsou hodnoceny lépe než v předchozím období.
- Jako dostupné vnímá informace o fondech EU 29 % respondentů, což je ve srovnání s předchozím šetřením ze srpna 2020 pokles o 10 p. b.
- K výraznému snížení došlo v povědomí o konkrétním projektu, který je financovaný z fondů EU. Alespoň nějaký projekt si vybaví 45 %, což je méně o 23 p. b. ve srovnání s předchozím šetřením.
- Důvěra ve využívání peněz z EU fondů není příliš velká. Téměř 60 % lidí se domnívá, že peníze nejsou využívány transparentně. O opaku je přesvědčena pouze pětina respondentů.

Doporučení:

- V obecné rovině doporučujeme zaměřit se na regionální a lokální aktivity na podporu konkrétních projektů realizovaných v daném kraji nebo místě, a to formou například městských slavností, festivalů, výstav na náměstích nebo radnici, dnů odevřených dveří, atd.
- Nejsmyslupnější je zaměřit se na segment Pracující optimisté, a to cílenou online komunikační kampaní s tématy školství, ekologie nebo infrastruktura.
- Vhodným načasováním kampaně by bylo léto a propojení některých aktivit MMR s eventy spojenými s předsednictvím Česka v EU.
- Ačkoliv tisk v rámci kvantitativního výzkumu nevycházel v konkurenci významnějších médií příliš dobře, v ukázkách během diskusních skupin se ukázalo, že reklama v rámci tohoto media neruší, respondenti si ji všimnou si a EU fondy se tam hodí.

Název: Hodnocení povědomí veřejnosti o problematice fondů EU 2021

Dodavatel: STEM/MARK, a.s.

Datum realizace: srpen 2021 – prosinec 2021

Evaluační metody: CAWI (Computer Assisted Web Interviewing), Fokusní skupiny

Výstupy jsou k dispozici zde: <https://www.dotaceeu.cz/cs/evropske-fondy-v-cr/narodni-organ-pro-koordinaci/evaluace/knihovna-evaluaci/hodnoceni-povedomi-verejnosti-o-problematice-fondu>



Spolufinancováno
Evropskou unií



MINISTERSTVO
PRO MÍSTNÍ
ROZVOJ ČR

