



MINISTERSTVO
PRO MÍSTNÍ
ROZVOJ ČR



EVALUAČNÍ
JEDNOTKA NOK



SHRNUTÍ EVALUACÍ

2023

SHRNUTÍ EVALUACÍ

VÝSLEDKY VYBRANÝCH
EVALUACÍ Z PROSTŘEDÍ FONDŮ
EU ZVEŘEJNĚNÝCH V ROCE 2023

Autoři publikace

Rostislav Kolouch, Jana Bystřická (MMR-NOK)

Grafické zpracování

Václav Zemek (MMR-NOK)



EVALUAČNÍ JEDNOTKA NOK

Ministerstvo pro místní rozvoj – Národní orgán pro koordinaci

Staroměstské náměstí 6

110 10 Praha 1

www.dotaceEU.cz/knihovna-evaluaci

evaluace@mmr.cz

1. vydání

Praha, 2024

Neprodejná publikace

ISBN (tisk) 978-80-7538-526-0

ISBN (online) 978-80-7538-529-1



Spolufinancováno
Evropskou unií



MINISTERSTVO
PRO MÍSTNÍ
ROZVOJ ČR

Úvod

Publikace, která se Vám dostává do rukou, má za cíl seznámit čtenáře s hlavními výstupy evaluačních aktivit realizovaných od září 2022 do listopadu 2023 v Česku v oblasti fondů EU (určených ke spolufinancování programů zahrnutých pod Dohodou o partnerství pro programová období 2014–2020 a 2021–2027).

Čtenáři může sloužit jako praktický rozcestník pro hledání evaluačních výstupů.

Kompletní verze evaluačních zpráv a další výstupy naleznete v Knihovně evaluací:
www.dotaceEU.cz/knihovna-evaluaci.

Publikace je rozdělena do dvou částí:

- První část se věnuje evaluacím realizovaným Evaluační jednotkou MMR–NOK.
- Druhá část publikace se věnuje evaluacím, které realizovaly evaluační jednotky řídicích orgánů (ŘO):



Operační program Doprava



Operační program Inerreg V-A Česká republika - Polsko



Operační program Podnikání a inovace pro konkurenceschopnost



Operační program Výzkum, vývoj a vzdělávání



Operační program Zaměstnanost



Operační program Životní prostředí



Program rozvoje venkova

Obsah

Hlavní zjištění z evaluací Evaluační jednotky MMR-NOK	5
Operační program Doprava	42
Operační program Inerreg V-A Česká republika - Polsko	45
Operační program Podnikání a inovace pro konkurenceschopnost.....	47
Operační program Výzkum, vývoj a vzdělávání	50
Operační program Zaměstnanost.....	57
Operační program Životní prostředí.....	65
Program rozvoje venkova	68

Hlavní zjištění z evaluací Evaluční jednotky MMR-NOK



Evaluční jednotka MMR-NOK plní roli národního koordinátora evaluací v oblasti evropských fondů. Realizuje evaluace, které jdou napříč programy nebo jsou zaměřeny na stěžejní témata, která mají souvislost s národní úrovní čerpání evropských fondů.

Obsah kapitoly:

- **Výsledková tematická evaluace pro programové období 2014–20207**
 - Vliv fondů EU na hlavní socioekonomické ukazatele ČR
 - Výsledky v oblasti posílení výzkumu, technologického rozvoje a inovací (TC1)
 - Výsledky v oblasti zlepšení přístupu, využití a kvality informačních a komunikačních technologií (TC2)
 - Výsledky v oblasti zvýšení konkurenceschopnosti malých a středních podniků (TC3)
 - Výsledky v oblasti podpory přechodu na nízkouhlíkové hospodářství (TC4)
 - Výsledky v oblasti podpory přizpůsobení se změně klimatu, předcházení rizikům a jejich řízení (TC5)
 - Výsledky v oblasti zachování a ochrany životního prostředí a podpory účinného využívání zdrojů (TC6)
 - Výsledky v oblasti podpory udržitelné dopravy a odstraňování překážek v klíčových síťových infrastrukturách (TC7)
 - Výsledky v oblasti podpory udržitelné zaměstnanosti, kvalitních pracovních míst a mobility pracovní síly (TC8)
 - Výsledky v oblasti podpory sociálního začleňování a boje proti chudobě a diskriminaci (TC9)
 - Výsledky v oblasti investic do vzdělávání, odborného vzdělávání, včetně odborné přípravy, pro získání dovedností a do celoživotního učení (TC10)
 - Výsledky v oblasti posilování institucionální kapacity veřejných orgánů a zúčastněných stran a k účinné veřejné správě (TC11)
 - Působení synergických a komplementárních vazeb v Dohodě o partnerství
 - Vyhodnocení REACT-EU
- **Regionální výsledková evaluace pro programové období 2014–2020 23**
 - Výsledky podpory fondů EU v Kraji Vysočina
 - Výsledky podpory fondů EU v Olomouckém kraji
 - Výsledky podpory fondů EU v Jihomoravském kraji
 - Výsledky podpory fondů EU v Královohradeckém kraji
 - Výsledky podpory fondů EU v Libereckém kraji
 - Výsledky podpory fondů EU ve Středočeském kraji
 - Výsledky podpory fondů EU v Ústeckém kraji
 - Výsledky podpory fondů EU v Karlovarském kraji
 - Výsledky podpory fondů EU v Pardubickém kraji
 - Výsledky podpory fondů EU v Jihočeském kraji
 - Výsledky podpory fondů EU v Plzeňském kraji
 - Výsledky podpory fondů EU ve Zlínském kraji
 - Výsledky podpory fondů EU v Moravskoslezském kraji
 - Výsledky podpory fondů EU v Hlavním městě Praha
- **Reflexe doporučení k jednotnému metodickému prostředí do jednotného národního rámce pro programové období 2021-2027..... 39**
- **Hodnocení povědomí veřejnosti o problematice fondů EU 2023 – pretest..... 40**
- **Hodnocení povědomí veřejnosti o problematice fondů EU 2023 – posttest 41**

Výsledková tematická evaluace pro programové období 2014–2020



Název: Výsledková tematická evaluace Dohody o partnerství pro programové období 2014-2020

Dodavatel: Ernst & Young, s.r.o.

Doba realizace: červen 2021 - srpen 2023

Evaluační metody: Desk research, hloubkové rozhovory, případové studie, expertní posouzení, deskriptivní statistika

Výstupy jsou k dispozici zde: <https://www.dotaceeu.cz/cs/evropske-fondy-v-cr/narodni-organ-pro-koordinaci/evaluace/knihovna-evaluaci/vysledkova-tematicka-evaluace-dohody-o-partnerstvi>

Vliv fondů EU na hlavní socioekonomické ukazatele ČR

Prostředky, kterými byly z fondů EU financované projekty, představovaly v porovnání s celkovými výdaji ze státního rozpočtu v letech 2018–2022 jenom cca 3,5 %, a proto nelze očekávat jejich významný efekt na makroekonomický vývoj státu. Dílčí přínosy by měly být poznat v specifických oblastech, kde fondy EU představovaly významný příspěvek z pohledu investic z veřejných zdrojů. Podle šetření mezi tyto oblasti lze zařadit podporu snižování energetické náročnosti napříč všemi sektory, modernizaci silniční a železniční sítě nebo podporu aktivní politiky zaměstnanosti.

Hlavní zjištění:

- V **indexu kvality silniční sítě** zůstává Česko na chvostu Evropské Unie (WEF Executive Opinion Survey, 2021) i přes výrazné investice do dálniční, silniční a železniční infrastruktury mimo jiné i z fondů EU. Ty představovaly kolem 40,8 % všech kapitálových výdajů na oblast dopravy za posledních 8 let. Jejich efekt na vybrané socioekonomické ukazatele se nepodařilo prokázat.
- V **oblasti podpory výzkumu, vývoje a vzdělávání lze podporu z fondů EU vnímat spíše jako jeden z mnoha komponentů celkového ekosystému výzkumu, vývoje a vzdělávání**, ale nikoliv jako rozhodující faktor. Fondy EU proto nemohly mít ambici změnit systém podpory výzkumu, vývoje a vzdělávání jako celku, která by se následně projevila na úrovni klíčových socioekonomických ukazatelů, což potvrdilo i šetření.
- Mezi lety 2015 až 2022 si Česko polepšilo v renomovaném **Regionálním inovačním indexu** o 19,8 %. Statisticky se ale nepodařilo prokázat, že by prostředky z fondů EU měly dopad na tuto změnu, hlavně z důvodu malého počtu pozorování a vlivu mnohých jiných faktorů na oblast výzkumu, vývoje a vzdělávání, jakými byla například reforma financování VaVal.
- Pozitivní vliv fondů EU na obecnou míru zaměstnanosti nebyl prokázán.
- **Nezanedbatelný přínos mají fondy EU například na dílčí specifické oblasti zaměstnanosti a sociálního začleňování**, jako je aktivizace osob ohrožených chudobou nebo sociálním vyloučením k dokončení vzdělání nebo ke vstupu na trh práce a k integraci do společnosti.
- Fondy EU měly významnou roli z pohledu celkových investic do **snižování energetické náročnosti ve veřejném a podnikatelském sektoru a v sektoru bydlení** (kolem 50 % všech kapitálových výdajů z veřejných rozpočtů na tuto oblast).
- V oblasti ochrany přírody, nemá podpora z fondů EU dostatečnou sílu, aby zvrátila negativní trendy v biodiverzitě. Přesto byl v této oblasti pozorován mírný pozitivní dopad na růst **Koeficientu ekologické stability**, který byl obecně nízký mezi lety 2015 až 2022 (nárůst o 0.035 bodu z 1.068 na 1.103 na škále od 0 do 10).
- I když samotný vznik nových malých a středních podniků (MSP) mezi lety 2015 až 2022 měl spíše klesající tendenci, celkový počet MSP mírně narůstal (průměrně o 8 %) hlavně z důvodu nízkého počtu zanikajících podniků. Ze šetření vyplynulo, že k tomuto pozitivnímu růstu v absolutním počtu MSP přispěly i finance z fondů EU, které měly **stabilizační efekt u existujících výrobních podniků**, ke kterým směřovala větší podpora.

- Investice z fondů EU na druhou stranu neměly **žádný dopad na vznik nových podniků a pouze minimální objem financí směřoval do firem ve znalostně intenzivních oborech**. Konkurenceschopnost MSP a tím i celé ekonomiky Česka zůstává v ohrožení z důvodu pomalého vyrovnávání poměru mezi inovativními a tradičními firmami (Evropská komise, 2021).
- Pro zachování pozitivního vývoje ekonomiky bude proto důležité **zvýšit podporu podnikání z veřejných zdrojů s ohledem na digitální transformaci MSP a podporu nových inovativních podnikatelských záměrů**.

VÝDAJE Z FONDŮ EU SE VE SROVNÁNÍ S OBJEMEM BĚŽNÝCH A KAPITÁLOVÝCH VÝDAJŮ ZE STÁTNÍHO ROZPOČTU POHYBOVALY V LETECH 2018 AŽ 2022 KOLEM 2,5 - 3,5 %. FONDY EU TAK Z TOHOTO DŮVODU NEMOHOU MÍT ZÁSADNÍ PODÍL NA OBECNÉM RŮSTU ČESKÉ EKONOMIKY. PŘESTO LZE V DÍLČÍCH OBLASTECH, VE KTERÝCH VÝZNAMNĚ FINANČNĚ PŘÍSPĚLY K CELKOVÝM INVESTICÍM Z VEŘEJNÝCH ROZPOČTŮ, OČEKÁVAT JEJICH MĚŘITELNÝ DOPAD NA RELEVANTNÍ SOCIOEKONOMICKÉ UKAZATELE. V PROGRAMOVÉM OBDOBÍ 2014-2020 LZE MEZI TYTO OBLASTI ŘADIT INVESTICE DO PODPORY PŘECHODU NA NÍZKOUHLÍKOVÉ HOSPODÁŘSTVÍ, DOPRAVY, AKTIVNÍ POLITIKY ZAMĚSTNANOSTI NEBO PŘIZPŮSOBENÍ SE ZMĚNÁM KLIMATU. ZA PŘEDPOKLADU VHODNÉ TEMATICKÉ PRIORITIZACE A ZACÍLENÍ V POTŘEBNÝCH REGIONECH V SOULADU S JEJICH STRATEGICKÝMI CÍLI, LZE NAVÍC OČEKÁVAT, ŽE EFEKT TĚCHTO INVESTIC BUDE ZESÍLEN.

Výsledky v oblasti posílení výzkumu, technologického rozvoje a inovací (TC1)

Podpora z fondů EU je klíčová pro ustavení, institucionalizaci a rozvoj kvality služeb podporujících transfer technologií.

Významně ale neovlivňuje ani počet ani kvalitu odborných publikačních výstupů.

Hlavní zjištění:

- Analýza potvrdila **příspěvek fondů EU k vyšší orientaci VaV na přínosy pro praxi a pro společnost**. Trend nepublikačních výsledků VaV v Česku jako celku je negativní. Fondy EU ale měřitelně přispěly k nižšímu poklesu – bez podpory by celkový počet aplikačních výsledků byl ještě cca o třetinu nižší.
- Analýza **nepotvrdila vliv podpory na kvantitu nebo kvalitu výsledků VaV** (publikačních výsledků, patentů), přestože v dílčích případech je jednoznačně pozorován pozitivní dopad podpory na kvalitu i kvantitu publikačních výsledků, systémovým faktorem za tímto zjištěním je změna metodiky hodnocení VaV.
- Nebyl potvrzen **vliv fondů EU na trendy v oblasti přípravy nové generace výzkumných pracovníků**, zejména potom na zájem o studium doktorských programů.
- Analýza potvrdila **pozitivní dopad podpory na příjmy VŠ ze smluvního výzkumu a z transferu technologií obecně**. Bez podpory z fondů EU by příjmy VŠ v přepočtu na celkové příjmy v obou těchto kategoriích pravděpodobně poklesly.
- Převážně kvalitativní výzkum ukázal, že podpora měla důležitou roli především pro **rozvoj „měkké“ infrastruktury pro transfer technologií** a v inovační infrastruktuře.
- V této souvislosti se doporučuje podpořit zavedení aktivit v oblasti transferu technologií do metodiky hodnocení výsledků VaV a posilovat povědomí o důležitosti transferu technologií na obou stranách (podniky a výzkumné organizace).
- Hrozbou pro udržitelnost je příliš náhlé ukončení dotační podpory činnosti infrastruktur na podporu transferu technologií, resp. inovačních infrastruktur, případně významné omezení nebo redefinice této podpory. Je tedy klíčové, aby podpora do budoucna zůstala dostatečně široká tak, aby mohla zachytit a zohlednit specifika transferu technologií v různých oborech, resp. specifické přístupy jednotlivých institucí, které se prokázaly jako efektivní.
- I přes výraznou podporu, která do oblasti zavádění inovací směřovala, ale **nebyl statisticky zachycen přímý vliv fondů EU na rozvoj inovačních kapacit v soukromém sektoru**, který by posiloval mezinárodní konkurenceschopnost těchto podniků. Podpora tedy nárůst podílu inovujících podniků nevysvětluje.
- Podpora nemá žádný dopad na zvyšování poptávky po ochraně průmyslového duševního vlastnictví.
- Evaluace doporučuje zvýšit explicitní důraz na podporu inovací vyšších řádů (včetně těch využívajících KET), posílit podporu MSP v oblasti IPR, pokračovat v podpoře dlouhodobého rozvoje excelentního výzkumu s důrazem na internacionalizaci a rozvoj VaV zaměřeného na řešení soc-ekonomických potřeb.

PODPORA Z FONDŮ EU MĚLA MĚŘITELNÝ POZITIVNÍ DOPAD NA ROZVOJ APLIKOVANÉHO VÝZKUMU, ALE NEMÁ MĚŘITELNÝ VLIV NA PRODUKCI A KVALITU PUBLIKAČNÍCH VÝSTUPŮ VAV. V OBLASTI INOVACÍ NEBYLO MOŽNÉ POTVRDIT PŘÍMÝ DOPAD NA PODÍL INOVUJÍCÍCH PODNIKŮ, A TO ZEJMÉNA Z DŮVODŮ PODPORY INOVACÍ SPÍŠE NIŽŠÍCH ŘÁDŮ.

Výsledky v oblasti zlepšení přístupu, využití a kvality informačních a komunikačních technologií (TC2)

Fondy EU napomohly lepšímu přístupu občana k digitálním službám státu a vyšší odolnosti nemocnic vůči kybernetickým hrozbám. Rozšíření vysokorychlostního internetu naopak očekávané cíle nenaplní.

Hlavní zjištění:

- Byly podpořeny stovky podniků poskytujících digitální služby, jejich přínos ekonomickému rozvoji nebo úrovni digitalizace ale není jasný, jelikož nelze zmapovat šíření softwaru do dalších podniků. Z projektů byly většinou hrazeny osobní náklady podpořených podniků. Podpora osobních nákladů je ale klíčová především při vytváření nových ICT řešení a provozování center sdílených služeb, u ostatních projektů není podpora osobních výdajů žádoucí.
- **Celkové prostředky alokované na rozvoj eGovernmentu se nepodaří vyčerpat. Řada ministerstev fondy EU pro další rozvoj digitalizace a zajištění kybernetické bezpečnosti nevyužila vůbec, řada projektů skončila předčasně nebo čelila výrazným zpožděním kvůli problémům s realizací veřejných zakázek** (např. dosud nedokončený projekt eLegislativa/ eSbírka).
- Klíčové projekty elektronizace veřejné správy se potýkají se zpožděním nebo se nerealizují kvůli komplikacím ve veřejných zakázkách, případně v následné dodávce. Nejčastěji zmiňovaným důvodem je **nedostatek kvalitních IT odborníků na straně veřejné správy**.
- Jako možné řešení se doporučuje upravit legislativu s cílem zajistit větší flexibilitu i atraktivitu pro nábor dostatečně zkušených IT odborníků pro státní správu. A také centralizovat některé funkce a zajistit sdílení odborných kapacit napříč státní správou tak, aby odborníci byli efektivně využiti tam, kde jsou aktuálně nejvíce potřeba.
- Klíčové systémy státní správy nesdílejí data napříč (a často ani uvnitř resortu) i přesto, že technologické řešení je k dispozici.
- Kapacity odboru Hlavního architekta eGovernmentu jsou omezené, doporučuje se posílit kapacitně, odborně i kompetenčně tak, aby měl více možností koordinovat projekty eGovernmentu a zasahovat i do již běžících projektů.
- Řada klíčových systémů nemá dlouhodobě zajištěné financování provozu a zdroje jsou hledány takřka každý rok. To **ohrožuje udržitelnost projektů a fungování základních služeb státu**.
- Evaluace proto doporučuje určit klíčové systémy pro provoz eGovernmentu a zajistit jejich dlouhodobé financování ze státního rozpočtu. Příkladem mohou být například datové schránky.
- Organizační složky státu jakožto správci kritické informační infrastruktury (KII) a významných informačních systémů (VIS) realizovaly projekty zaměřené na zabezpečení informačních systémů velmi omezeně. I díky změně podmínek výzvy, která reflektovala nízký zájem ze strany organizačních složek státu, byla umožněna reakce na výzvu širšího okruhu žadatelů. Převážně tak došlo k zabezpečení nemocničních systémů, které však mají nižší strategickou významnost oproti KII a VIS. Vzhledem ke zvyšujícímu se počtu kybernetických útoků (a incidentů) v nemocničních zařízeních se ukázal tento odklon od původního záměru jako účelný. Úroveň zajištění ochrany nemocničních zařízení je díky fondům EU dostatečná, jelikož provedená opatření jsou v souladu se Zákonem o kybernetické bezpečnosti (181/2014 Sb.).

FONDY EU PŘÍSPĚLY K VYTVOŘENÍ DIGITÁLNÍCH APLIKACÍ A SLUŽEB. VE VEŘEJNÉ SPRÁVĚ UMOŽŇUJE NAPŘÍKLAD PORTÁL OBČANA OBČANŮM ONLINE PŘÍSTUP KE STOVKÁM SLUŽEB VEŘEJNÉ SPRÁVY, NEBO SE VE VYBRANÝCH OBCÍCH DÍKY DIGITALIZACI SNÍŽILA ADMINISTRATIVNÍ ZÁTĚŽ A POSÍLILA A ZJEDNODUŠILA KOMUNIKACE S OBČANY. DOSAŽENÉ VÝSLEDKY NICMÉNĚ ČASTO ZAOSTÁVAJÍ ZA OČEKÁVÁNÍM. POZITIVNÍ VZTAH JE MOŽNÉ POZOROVAT MEZI UHRAZENOU PODPOROU A ROZŠÍŘENÍM VYUŽÍVÁNÍ TECHNOLOGIE CLOUD COMPUTINGU PODNIKY.

Výsledky v oblasti zvýšení konkurenceschopnosti malých a středních podniků (TC3)

Fondy EU se podílely na rychlejším tempu revitalizace brownfieldů a rekonstrukce nevyhovujících nemovitostí. Méně výrazný dopad byl pozorován v posílení znalostně intenzivního podnikání a v oblasti poskytování poradenských služeb a zlepšení image podnikatelů ve společnosti.

Hlavní zjištění:

- **Prostředky fondů EU přispěly k rychlejšímu tempu revitalizace a rekonstrukce nevyhovujících nemovitostí.** Podpora také odpovídala regionálním potřebám modernizace/revitalizace nevyhovujících objektů (s výjimkou Plzeňského kraje).
- **Programy nebyly explicitně zaměřeny na podporu vzniku nových subjektů ve znalostně intenzivních oborech.** Z podpory fondů EU nevznikla žádná nová firma v progresivním oboru a pouze 7 % podpory šlo do znalostně intenzivních již existujících firem.
- Program zaměřený na poradenství s cílem stimulovat přechod firem ke znalostně intenzivnějšímu podnikání se potýkal s velmi nízkým zájmem ze strany MSP. Z kvalitativních šetření navíc vyplývá, že ke zlepšení kvality poradenských služeb dochází, ale nikoliv v důsledku podpory z fondů EU.
- Značná část podpory byla v tomto tematickém cíli poskytnuta prostřednictvím finančních nástrojů (56 %). Pozitivní trend se primárně týká záruk a úvěrů. V oblasti využití rizikového kapitálu zůstávají v českém prostředí značné rezervy. Pro další zajištění udržitelnosti podpory z fondů EU je důležité tento pozitivní trend dále prohlubovat a **přemísťovat těžiště čerpání evropských prostředků podniky směrem k finančním nástrojům.**
- Kromě rozšíření účelů, na které jsou finanční nástroje využívány, by se mělo obecně **zlepšit povědomí o jejich dostupnosti pro MSP.** Ze střednědobého hlediska by měly přibývat aktivity tradičně financované přes grant, které budou financovány výlučně přes finanční nástroje (jak tomu bude dle dosavadních informací v případě podpory v oblasti revitalizace a rekonstrukce nevyhovujících nemovitostí).
- **Zohlednění destabilizačního efektu podpory z fondů EU na podnikatelské prostředí ve venkovských oblastech** by mělo být důležitou součástí plánování budoucích aktivit. Podpora fondů EU by měla primárně směřovat do oblastí, kde lze pozorovat výrazné strukturální problémy (nedostatečná podnikatelská infrastruktura, nedostatek kvalifikované pracovní síly apod.). Podpora by měla obecně cílit na místa s nižší koncentrací podnikatelské infrastruktury.

PODPORA Z FONDŮ EU PŘÍSPĚLA KE ZVÝŠENÍ KONKURENCESCHOPNOSTI ČESKÝCH FIREM PROSTŘEDNICTVÍM VYŠŠÍ DOSTUPNOSTI PODNIKATELSKÉ INFRASTRUKTURY DÍKY REVITALIZACI BROWNFIELDŮ A REKONSTRUKCI NEVYHOVUJÍCÍCH NEMOVITOSTÍ A INTENZIVNĚJŠÍMU VYUŽITÍ FINANČNÍCH NÁSTROJŮ. V OBLASTI VYUŽITÍ RIZIKOVÉHO KAPITÁLU ZŮSTÁVAJÍ V ČESKÉM PROSTŘEDÍ ZNAČNÉ REZERVY. MSP MĚLY ZÁJEM TAKÉ O PODPORU V PŘÍPRAVĚ PREZENTAČNÍCH AKTIVIT NA VELETRŽÍCH A UVEDENÍ PRODUKTU NA NOVÉ TRHY. EFEKT PODPORY NA VÝVOJ A ZAVÁDĚNÍ INOVACÍ (ZEJMÉNA VYŠŠÍCH ŘÁDŮ) A ZNALOSTNĚ INTENZIVNÍ PODNIKÁNÍ BYL VELMI OMEZENÝ.

Výsledky v oblasti podpory přechodu na nízkouhlíkové hospodářství (TC4)

Největší objem prostředků v oblasti podpory přechodu na nízkouhlíkové hospodářství směřoval do snižování energetické náročnosti budov v sektoru bydlení a ve veřejném sektoru. Podpora vedla ke zlepšení ekologických výsledků a zvýšila motivaci lidí investovat do opatření s pozitivním dopadem na životní prostředí.

Hlavní zjištění:

- Aktivity na podporu zvyšování energetické účinnosti mohou být sice efektivní, mají ale velmi nízký multiplikační efekt. Naproti tomu aktivity zaměřené na **podporu výzkumu, vývoje a inovací** v oblasti nízkouhlíkových technologií a jejich následná produkce mají **potenciál výrazného multiplikačního efektu**.
- Prostředky fondů EU na **podporu obnovitelných zdrojů energie** (OZE) neměly prakticky žádný dopad. Nápomocné by bylo lepší mapování absorpční kapacity a zohlednění potenciálních překážek. Dosažení klimatických cílů vyžaduje ale násobně vyšší investice do obnovitelné energie, než bylo možné čerpat z fondů EU. Posílení postavení OZE v českém energetickém mixu navíc potřebuje systémový přístup, který vytvoří odpovídající podmínky pro realizaci transformace energetiky.
- Programy by se měly zaměřit také na **poskytování poradenských služeb pro podniky s cílem udržitelnějšího a energeticky efektivnějšího provozu**.
- Fondy EU přispívaly ke zlepšení energetické účinnosti sektoru bydlení. Nicméně provedené analýzy poukázaly na regionální heterogenitu a neefektivní směřování podpory. Podpora by měla obecně cílit především na místa s vyšší koncentrací starší bytové infrastruktury. Při alokaci prostředků by rovněž měl být **zohledněn socioekonomický vývoj regionů Česka**.
- Fondy EU by měly pokračovat v dlouhodobé podpoře snižování energetické náročnosti budov ve veřejném sektoru.
- **Podnikatelský sektor** by měl být ke snížení energetické náročnosti provozu a výrobních procesů **podporován spíše prostřednictvím finančních nástrojů**.
- Fondy EU stimulovaly rozvoj elektromobility v podnikatelském sektoru. Rizikem podobných intervencí však je **zvýšení závislosti na dovozu baterií pro elektromobily** z trhů, kde dominují mimoevropští dodavatelé. Samotná elektromobilita je navíc jen tak udržitelná, jak udržitelný je zdroj její energie.
- Spolu s dalšími opatřeními na dekarbonizaci by se mělo dbát na současné posílení celé energetické soustavy.

FONDY EU VÝZNAMNĚ NAPOMOHLY K REALIZACI PROJEKTŮ ZAMĚŘENÝCH NA ENERGETICKOU EFEKTIVITU OBYTNÝCH DOMŮ. DÍKY FONDŮM EU BYLA V ČESKU SNÍŽENA SPOTŘEBA ENERGIE O 2,9 MIL GJ/ROK, COŽ ODPOVÍDÁ 3,5 % TEPLA ČESKA PRO ROK 2021. NOVÉ KAPACITY OBNOVITELNÝCH ZDROJŮ ENERGIE ALE BYLY BUDOVÁNY V MINIMÁLNÍ MÍŘE. FONDY EU PŘEDSTAVOVALY DŮLEŽITÝ STIMUL V OBLASTI PODPORY ELEKTROMOBILITY V PODNIKATELSKÉM SEKTORU. V OBDOBÍ 2014-2020 NEDOŠLO I PŘES ČERPÁNÍ PODPORY K VÝRAZNĚJŠÍMU POKLESU SKLENÍKOVÝCH PLYNŮ (CO₂). DŮVODEM JE KŮROVCOVÁ KALAMITA ALE TAKÉ POZICE ČESKA JAKO VÝZNAMNÉHO EXPORTÉRA ENERGIÍ.

Výsledky v oblasti podpory přizpůsobení se změně klimatu, předcházení rizikům a jejich řízení (TC5)

Fondy EU přispívají k posílení odolnosti vůči změně klimatu, podporují adaptaci na tyto změny i předcházení rizikům.

Hlavní zjištění:

- Podpora v rámci posílení adaptability měst přispěla ke **snížení povrchového odtoku vody ve městech**, významný je příspěvek fondů EU do **zakládání a revitalizace sídelní zeleně**. Jiné adaptační schopnosti, jako např. snižování rizik spojených s teplotou (zastínění budov, energeticky úsporné ochlazování pomocí obnovitelných zdrojů energie) nebo „smart“ řešení šířeji podporována nebyla. Měl by být kladen **důraz na podporu komplexnějších řešení adaptace**, která reflektují dopady klimatické změny jako celku. Podpora by měla být cílena na snižování výskytu „tepelných ostrovů“ a sekvestrace CO₂. Základem pro budoucí podporu adaptačních schopností by mělo být jejich koncepční zastřešení na úrovni obcí a měst.
- Podpora z fondů EU prokazatelně **zvyšuje tempo odstraňování ekologických rizik**. Příspěvek fondů EU k odstraňování starých (kritických) ekologických zátěží v kontaminovaných lokalitách lze hrubě odhadnout na **10-15 %**. Fondy EU přispěly i k inventarizaci ekologických zátěží a zpracování relevantních analýz rizik.
- Vyhodnocení a řízení podpory fondů EU určené na odstraňování starých ekologických zátěží (ale i z jiných zdrojů) by bylo významně efektivnější, kdyby došlo ke **zlepšení vytižitelnosti dat ze Systému evidence kontaminovaných míst (SEKM)** zavedením určitých komponent pro průběžný, systematický monitoring lokalit a jejich stavu.
- Zdroje fondů EU jako jeden z klíčových zdrojů přispěly k **posílení prevence a ochrany před záplavami** v ohrožených územích. Tempo realizace (přírodě blízkých) povodňových opatření ale není dostatečné.
- S nárůstem podpory určené na protipovodňová opatření je změna počtu chráněných obyvatel relativně negativní – počet ohrožených osob se sice celkově snižuje, ale s intenzitou podpory se snižuje pomaleji. Důvodem je, že tempo výstavby v ohrožených územích je rychlejší než tempo realizace plánovaných povodňových úprav. Současně se zrychlením tempa realizace protipovodňových opatření je potřeba posílit opatření legislativní, zamezující rezidenční výstavbě v aktivních zónách záplavových území.

V OBLASTI POSILOVÁNÍ ADAPTABILITY MĚST JE DOSAVADNÍ PODPORA ZNAČNĚ FRAGMENTOVANÁ A NEDOSAHUJE TAK POTENCIÁLU VYTYČENÉHO V ADAPTAČNÍ STRATEGII ČR - NENÍ Tedy DOSTATEČNĚ KOMPLEXNÍ. PODPORA PŘISPÍVÁ KE ZRYCHLENÍ PROCESU SANACE STARÝCH EKOLOGICKÝCH ZÁTĚŽÍ A POSILOVÁNÍ PŘIPRAVENOSTI NA POVODNĚ. V PŘÍPADĚ POSILOVÁNÍ PŘIPRAVENOSTI IZS BYLA PODPORA VELMI PŘÍNOSNÁ, ALE V BUDOUCNU JE NUTNÉ JI VÍCE ZAMĚŘIT NA NOVÁ RIZIKA A HROZBY A POSÍLIT KONCEPČNĚJŠÍ PŘÍSTUP V TOMTO SMYSLU.

Výsledky v oblasti zachování a ochrany životního prostředí a podpory účinného využívání zdrojů (TC6)

Investice z fondů EU přispívají k zachování a ochraně životního prostředí a podpoře účinného využívání zdrojů především snižováním emisí škodlivých látek a posilováním systémů sběru a třídění odpadů.

Hlavní zjištění:

- Podpora z fondů EU je **v oblasti biodiverzity a ekologické stability vhodně zacílená** a koncentruje se do oblastí s výskytem nejvíce ohrožených biotopů a stanovišť a do zvláště chráněných území. Je velmi efektivní při plnění cílů dílčích projektů – tedy v řešení dílčích problémů a potřeb jednotlivých lokalit a posílení reprodukce (ohrožených) druhů, které zde přebývají. Očekávané pozitivní změny se projeví až v delším časovém horizontu, podpořená území je nutné **monitorovat a případně provádět dílčí zásahy**.
- Podpora z fondů EU ale **nená schopnost řešit problémy krajiny jako celku**, jako je například zadržování vody ve volné krajině v plošnějším měřítku. Mimo omezení kapacity programu hraje negativní roli také nedostatečný koncepční přístup k rozvoji území, který by propojoval zájmy dílčích aktérů ve prospěch ekologické stabilizace. Měl by se posílit koncepční přístup k **zajištění ekologické stability volné krajiny**, podporovat integrovaný přístup k potřebám krajiny a biodiverzity i mimo zvláště chráněná území.
- Je pozorován **přímý příspěvek podpory ke snižování koncentrací suspendovaných částic**. Jednoznačněji je tento vliv pozorován u analýzy dopadů na snižování emisí z průmyslu a zemědělství. Ve vztahu k velkým stacionárním zdrojům především v uhelných regionech je ale nutné doplnit, že významná část poklesu emisí je způsobena zpřísnováním limitů pro emise škodlivých látek. Vliv na snižování emisí z lokálních zdrojů tepla lze v menší míře také pozorovat.
- Došlo k velmi výraznému snížení počtu obyvatel, kteří jsou zasaženi nadlimitními imisemi především suspendovaných částic, dramatická je přitom tato změna především v uhelných regionech a dalších postižených oblastech.
- Je pozorováno významné **riziko udržitelnosti dosažených výsledků ve snižování znečištění**

- ovzduší** v důsledku omezení dodávek zemního plynu a nárůstu jeho ceny. Tento zdroj hrál při snižování podílu vytápění tuhými palivy významnou roli, a to především u lokálních topenišť.
- S podporou z fondů EU bude **nově připojeno na vodovod celkem 21 139 osob** a bylo vybudováno cca 2 000 km kanalizací. Podporou z fondů EU lze vysvětlit až **30 % nárůstu objemu čištěné odpadní vody**.
- Podporou z fondů EU lze vysvětlit až 70 % pozorovaného nárůstu kompostování**, a tedy snížení podílu skládkování biologicky rozložitelného (komunálního) odpadu. Je také potvrzen přímý vliv podpory na zvýšení podílu materiálového využití komunálního odpadu a celkový objem vyříděného odpadu.
- Není pozorováno, že by podpora vedla ke snížení celkové produkce odpadů**.
- Fondy EU by dále měly posilovat důraz nejen na oddělený sběr a třídění odpadu, ale také na jeho **následné materiálové využití ve smyslu cílů oběhového hospodářství** (tedy podpora podmíněná odbytem recyklovaných materiálů a výrobků; podpora poptávky po produktech recyklace).

PODPORA MÁ VÝZNAMNÝ PODÍL NA SNÍŽENÍ EMISÍ ŠKODLIVIN ZE STACIONÁRNÍCH ZDROJŮ I LOKÁLNÍCH TOPENIŠŤ. V OBLASTI ODPADOVÉHO HOSPODÁŘSTVÍ PODPORA VÝZNAMNĚ PŘÍSPÍVÁ PŘEDEVŠÍM K PREVENCII VZNIKU ODPADŮ, ALE ROVNĚŽ POSILUJE SBĚR, TŘÍDĚNÍ, ÚPRAVU, MATERIÁLOVÉ A VYBRANÉ FORMY ENERGETICKÉHO VYUŽITÍ ODPADŮ. INVESTICE MAJÍ PŘÍMÝ PODÍL NA ZVÝŠENÍ OBJEMU ČIŠTĚNÉ ODPADNÍ VODY. V OBLASTI PODPORY BIODIVERZITY A EKOLOGICKÉ STABILITY KRAJINY JE VLIV FONDŮ EU SPÍŠE OMEZENÝ.

Výsledky v oblasti podpory udržitelné dopravy a odstraňování překážek v klíčových síťových infrastrukturách (TC7)

Nejpodstatnějším dopadem fondů EU v oblasti dopravy je rozšíření klíčové dopravní sítě Česka o 222 km nových a 128 km rekonstruovaných dálnic a silnic I. třídy (z toho 93 km jen na dálnici D1), modernizace 378 km železniční sítě, 26 km nově postavených a 877 km rekonstruovaných silnic regionálního významu.

Hlavní zjištění:

- Výstavbou nových silničních úseků dochází ke **zlepšení dostupnosti krajských měst z různých částí kraje**. Největší vliv na změnu v dostupnosti má především samotná výstavba úseků **sítě TEN-T** a méně pak výstavba silniční sítě krajského významu. V jejím případě totiž dominuje rekonstrukce a modernizace stávajících úseků silnic, což má pozitivní vliv na jiné charakteristiky dopravy jako plynulost a bezpečnost jízdy, ale pouze menší dopad na zkrácení jízdní doby.
- Spíše než na změnu v dostupnosti evaluace, doporučuje se u regionální sítě zaměřit na změnu v kvalitě jízdy, změnu plynulosti, cestovní rychlosti ve špičce či bezpečnosti.
- S rozvojem kapacity a kvality silniční sítě dochází k snižování podílu závažných nehod na celkovém počtu autonehod. Vazba na fondy EU se ale neprokázala. Na zvýšení bezpečnosti má v konečném důsledku větší vliv nikoliv budování nových silnic, ale spíše zvyšování bezpečnosti konkrétních rizikových úseků či rozvoj kvality vozového parku.
- Rekonstrukce železničních tratí přináší pozitivní dopady, především ve smyslu **stabilizace jízdních řádů**, kdy zvýšení rychlosti na trati umožňuje vytváření provozních rezerv. Ačkoliv souhrnně nedochází ke snižování počtu mimořádných událostí na železnici v souvislosti s investicemi, potvrzuje se snížené množství výskytu těch událostí, které souvisejí s nevhodným stavem infrastruktury.
- **Klíčovým pro dostavbu celé dálniční a železniční sítě je urychlení procesu přípravy**, která může u velkých staveb trvat až 13 let. Délka přípravy má vliv i na cenu dopravních staveb.
- Klíčovým výstupem v oblasti inteligentních dopravních systémů (ITS) je rozvoj systémů pro měření tzv. **Floating Car Data (FCD)**. Vhodné využí-

vání těchto dat může mít do budoucna pozitivní vliv na vyhodnocování dopadů nových dopravních opatření a přinést tak nové a relevantní poznatky ohledně vývoje dopravní situace v Česku. Data jsou k dispozici od roku 2019 a počítá se s nimi i do dalších let.

- V oblasti ITS lze pozitivně hodnotit různorodé aktivity, které se s pomocí fondů EU rozhodla podpořit jednotlivá statutární města. Výsledky, které nově zaváděné ITS přináší, se nicméně dosud nedaří efektivním způsobem sdílet dál.
- Vliv aktivit zaměřených na udržitelnou dopravu: tj. na **rozvoj nabíjecích kapacit pro alternativní paliva, jako jsou elektřina, vodík či plyn není zatím tak výrazný**, jak se předpokládalo. Takové aktivity podpořené přes fondy EU jsou dosud z velké části nedokončené a nelze tedy zatím vyhodnocovat dlouhodobé dopady.
- Česko si udržuje relativně vysoké a stabilní (mezinárodní) postavení v jednotlivých charakteristikách výkonů hromadné dopravy.

I KDYŽ SE DAŘÍ PLNIT VĚTŠINU STANOVENÝCH CÍLŮ NASTAVENÝCH V PROGRAMOVÝCH DOKUMENTECH, NELZE V SOUČASNÉ DOBĚ POVAŽOVAT VÝSTAVBU DÁLNIČNÍ SÍTĚ ZA DOSTATEČNĚ EFEKTIVNÍ, A TO ZEJMÉNA Z DŮVODU ČASOVÉ NÁROČNOSTI A RIZIKA NESPLNĚNÍ PLÁNU VÝSTAVBY CELÉ DÁLNIČNÍ SÍTĚ DO ROKU 2050. V PŘÍPADĚ ŽELEZNICE ROVNĚŽ NEDOCHÁZÍ K NAPLNĚVÁNÍ PŘEDPOKLÁDANÝCH TERMÍNŮ A VÝSTAVBA TAK OPROTI PŘEDPOKLADŮM NABÍRÁ ZPOŽDĚNÍ, COŽ SE PROJEVUJE I VE FINANČNÍ NÁROČNOSTI CELÉ OPERACE.

Výsledky v oblasti podpory udržitelné zaměstnanosti, kvalitních pracovních míst a mobility pracovní síly (TC8)

Díky fondům EU došlo v uplynulém období k masivnímu rozvoji cenově dostupných, kvalitních zařízení péče o předškolní děti. Částečně pak ESIF pomohly zvýšit zaměstnanost obtížně umístitelných osob.

Hlavní zjištění:

- Vliv fondů EU na zvyšující se míru zaměstnanosti znevýhodněných osob byl pouze částečný, kdy se na zvyšující se míře zaměstnanosti podílel hlavně ekonomický růst, který byl typický pro programové období 2014-2020.
- Aktivita na podporu zvýšení zaměstnanosti znevýhodněných osob by měly být i přes zjištění uvedené výše nadále podporovány, a to především z důvodu nastupující transformace ekonomiky Česka, která přinese nové výzvy na trhu práce, především v souvislosti s trendy jako je Průmysl 4.0 a Green Deal. Tyto nové trendy mohou mít podle předpokladů odborníků zcela zásadní dopad na zaměstnanost znevýhodněných osob a jejich podpora bude proto velmi žádoucí.
- Bylo zjištěno, že dalšího vzdělávání se spíše účastní osoby, které lze považovat za kvalifikované. Naproti tomu osoby nejvíce ohrožené nezaměstnaností se dalšího vzdělávání účastní pouze v malém rozsahu.
- Díky fondům EU se podařilo realizovat systémový **projekt pro analyzování a předvídání trhu práce**. Systém nabízí komplexní zdroj informací a dat o trhu práce a představuje kvalitní podpůrný systém pro strategické rozhodování, a to nejen ministerstev, ale také ostatních subjektů. Povědomí o tomto systému je ale malé.
- **Podíl flexibilních forem práce zůstává v Česku stále velmi poddimenzován** a Česko se řadí ke státům, které v tomto směru v EU velmi zaostávají. V současné době existuje mnoho koncepčních materiálů pro rozvoj flexibilních forem práce, avšak jejich přechod do reálné ekonomiky je velmi pomalý a zdlouhavý.
- Fondy EU vedly ke **zvýšení nabídky cenově dostupných, kvalitních zařízení péče o předškolní děti**, avšak jejich počet je stále nedostatečný. Daná oblast by měla být i nadále podporována, neboť zde stále existuje velký převis poptávky nad nabídkou. V budoucnu budou také zastarávat vybudované kapacity, jejichž udržení je jednou ze zásadních podmínek poskytování kvalitní a cenově dostupné péče o předškolní děti.
- **Mírně roste podíl mužů, kteří se zapojují do péče o děti a další závislé osoby**, stále se ale jedná o velmi nízké počty.

ZATÍMCO SE DÍKY FONDŮM EU PODAŘILO ZVÝŠIT ADAPTABILITU A UPLATNITELNOST ZAMĚSTNANCŮ A ZLEPŠIT PODMÍNKY PRO SLADĚNÍ SOUKROMÉHO A PRACOVNÍHO ŽIVOTA, JEJICH VLIV NA ZVYŠOVÁNÍ ZAMĚSTNATELNOSTI OBTÍŽNĚ ZAMĚSTNATELNÝCH OSOB A ROZVOJ SPOLUPRÁCE KLÍČOVÝCH AKTÉRŮ NA TRHU PRÁCE BYL OMEZENÝ.

Výsledky v oblasti podpory sociálního začleňování a boje proti chudobě a diskriminaci (TC9)

Díky intervencím fondům EU se částečně dařilo bojovat s nezaměstnaností především nejvíce ohrožených skupin na trhu práce. V sociální oblasti byla pilotována nová řešení pro práci s cílovými skupinami.

Hlavní zjištění:

- Ve sledovaném období se snižovala míra nezaměstnanosti osob, včetně těch nejvíce ohrožených na trhu práce. Tato situace byla značně ovlivněna především vyšším růstem české ekonomiky v tomto období. Prostředky alokované z fondů EU na tuto oblast měly nicméně rovněž pozitivní dopad. Sekvenční analýzy ukázaly, že **existuje statisticky významný vztah mezi nižší mírou nezaměstnanosti ohrožených skupin osob a alokovanými prostředky z fondů EU**, což ukazuje na pozitivní synergický efekt kombinace ekonomického růstu a cílené podpory pro ohrožené skupiny na trhu práce.
- Evaluace doporučuje provést důkladnější **revizi a definování skupin ohrožených na trhu práce** a průběžné vyhodnocování potřebnosti podpory u jednotlivých cílových skupin. Jak plyne z vyhodnocení, tak například absolventi a mladistvé osoby (bez kumulace dalších handicapů) nečelí na trhu práce takovému tlaku jako v minulosti a jejich postavení oproti jiným skupinám se dnes podstatně zlepšilo a blíží se většinové populaci.
- Index sociálního vyloučení v Česku poklesl, podle analýzy měly na pokles vliv investiční prostředky fondů EU (konkrétně z Integrovaného regionálního OP).
- Doporučuje se pokračovat v cílené práci v sociálně vyloučených lokalitách, celková změna je komplexním a dlouhodobým úkolem. K tomu přispívá i KPSVL (v novém období KPSV+), který umožňuje doručit prostředky na řešení problémů do konkrétní lokality. Úspěch těchto intervencí závisí mimo jiné i na odborných kapacitách Agentury pro sociální začleňování, která KPSVL provádí. Vhodné by bylo také monitorovat počet a stav vyloučených lokalit, nejen jednorázově na počátku programových období, ale pravidelně.
- K významnějšímu rozšíření kapacit sociálního bydlení nedošlo, chyběla shoda gesčních rezortů na definici konceptu i podporovaných cílových skupinách.
- Přestože se **dostupnost sociálních služeb v evaluovaném období zlepšila**, částečně i díky fondům EU, často se jednalo spíše o navýšení kapacit terénních služeb prostřednictvím nákupu automobilů, než o budování nových služeb (včetně inovativních), které by mohly být prospěšnější a v síti sociálních služeb v jednotlivých krajích chybí.
- Fondy EU přispěly k **pilotáži nově vzniklých segmentů zdravotní péče**, z nichž některé byly zavedeny do běžného financování ze zdravotního pojištění. Jednalo se často o služby na tzv. sociálně zdravotním pomezí, které využívají obou systémů péče o klienta.
- Do budoucna je vhodné **využít prostředky fondů EU na další pilotáž nově zaváděných druhů péče**.

FONDY EU PŘISPĚLY KE SNÍŽENÍ NEZAMĚSTNANOSTI SOCIÁLNĚ VYLOUČENÝCH OSOB, ZLEPŠILY INTERVENCE V SOCIÁLNĚ VYLOUČENÝCH LOKALITÁCH, PODMÍNKY PRO ROZVOJ SOCIÁLNÍHO PODNIKÁNÍ A DOSTUPNOST NĚKTERÝCH OBORŮ ZDRAVOTNÍ PÉČE. NAOPAK VLIV INTERVENČÍ FONDŮ EU NA ZVÝŠENÍ DOSTUPNOSTI SOCIÁLNÍHO BYDLENÍ A SOCIÁLNÍ PRÁCE A SOCIÁLNÍCH SLUŽEB BYL POUZE ČÁSTEČNÝ.

Výsledky v oblasti investic do vzdělávání, odborného vzdělávání, včetně odborné přípravy, pro získání dovedností a do celoživotního učení (TC10)

Podpora z fondů EU je důležitým faktorem pro rozvoj kvality zázemí pro vzdělávání na všech úrovních. V důsledku podpory dochází také k nárůstu podílu dětí ve věku 3-4 let, které jsou zapsány do MŠ. Podpora také přispěla k vyšší míře integrace žáků se zdravotním postižením do běžných tříd v MŠ a SŠ.

Hlavní zjištění:

- Podpora z fondů EU přispívá k **navyšování kapacit MŠ** a služeb péče o děti a statisticky významně tak zvyšuje podíl 3-4 letých dětí zapsaných v MŠ (podpora vysvětluje až čtvrtinu pozorované změny). Nemá vliv na podíl dětí mladších 3 let, které jsou zapsány v MŠ. I v této věkové skupině ale prokazatelně mírně snižuje tempo nárůstu podílu zamítnutých žádostí o zápis – bez podpory z fondů EU by velmi pravděpodobně podíl zamítnutých žádostí rostl ještě rychleji.
- Podpora fondů EU, která se podílela na investicích do úprav a vybavení vzdělávacích zařízení, byla prokazatelně jedním z faktorů, které přispěly k **nárůstu podílu žáků se zdravotním postižením na MŠ a SŠ** (v případě SŠ analýza odhaduje, že podpora vysvětluje až polovinu celkového pozorovaného nárůstu podílu žáků se zdravotním postižením, kteří jsou integrováni v běžných třídách). Pozitivní trendy na ZŠ a VŠ (investiční) podpora nevysvětluje.
- Fondy EU generují pozitivní impulzy pro systém základního vzdělávání, a to vývojem, testováním a pilotním ověřováním nových nástrojů, metodik atd. Klíčové pro využití tohoto potenciálu je ale **převedení těchto nástrojů, metodik a impulzů do standardního systému vzdělávání**.
- Není pozorováno, že by fondy EU přispěly ke změnám ve výsledcích žáků v testování (PISA), zvyšování podílu dospělých, kteří se vzdělávají nebo zvýšení podílu učitelů, kteří se účastní dalšího vzdělávání. Efekty podpory na takto „vysoko“ formulované cíle lze očekávat až v dlouhém časovém horizontu. Zároveň je pozorováno, že v důsledku projektového charakteru podpory se pozitivní dopady projevují především ve školách, které již před poskytnutím podpory patřily mezi aktivnější.
- Bezprostřední efekty podpory na zlepšení schopnosti dětí, žáků a studentů v klíčových kompetencích (prozatím) nelze pozorovat.
- Na rozdíl od investiční podpory **nebyl prokázán statisticky významný dopad neinvestiční podpory** (především v podobě „šablon“) **na pozorované zvyšování podílu dětí, žáků a studentů se zdravotním postižením**, kteří jsou vzděláváni v běžných třídách.
- Podpora ale prokazatelně zvyšuje zájem studentů o studium v Ph.D. programech a má pozitivní vliv na zvyšování podílu studentů se specifickými potřebami. Fondy EU přímo podpořily rozvoj služeb a podpory, kterou využilo více než 4 tisíce studentů se specifickými potřebami.

PODPORA Z FONDŮ EU PŘISPÍVÁ K NAVYŠOVÁNÍ KAPACIT MŠ A SLUŽEB PÉČE O DĚTI A STATISTICKY VÝZNAMNĚ TAK ZVYŠUJE PODÍL 3-4 LETÝCH DĚTÍ ZAPSANÝCH V MŠ. S OHLEDEM NA DEMOGRAFICKÝ VÝVOJ ALE NENÍ TOTO KAPACITNÍ NAVÝŠENÍ DOSTATEČNÉ A PODPORA TAK NEMÁ VLIV NA PODÍL DĚTÍ MLADŠÍCH 3 LET, KTERÉ JSOU ZAPSÁNY V MŠ. PROSTŘEDNICTVÍM SYSTÉMOVÝCH PROJEKTŮ JSOU VYTVÁŘENY NOVÉ NÁSTROJE A IMPULZY PRO ZMĚNU VZDĚLÁVACÍHO SYSTÉMU. VEDLE TOHO JE POSKYTOVÁNA PODPORA PRO ZAVÁDĚNÍ ZMĚN „ZDOLA“ - NA ÚROVNI JEDNOTLIVÝCH ŠKOL, A TO PRÁVĚ FORMOU ŠABLON. PODPORA MÁ VLIV NA ZVYŠOVÁNÍ KVALITY VZDĚLÁVÁNÍ NA VŠ, A TO PŘEDEVŠÍM NA ÚROVNI ZAVÁDĚNÍ PROCESŮ HODNOCENÍ KVALITY A JEDNOTNÝCH STANDARDŮ, PODPORA TAKÉ POSILUJE SPECIALIZACI VYSOKÝCH ŠKOL.

Výsledky v oblasti posilování institucionální kapacity veřejných orgánů a zúčastněných stran a k účinné veřejné správě (TC11)

Fondy EU nejvíce přispěly ke zvyšování kvality územní přípravy investic – podporována byla příprava územních dokumentů na úrovni obcí s rozšířenou působností.

Hlavní zjištění:

- Fondy EU přispívají ke kvalitnější připravenosti územní dokumentace obcí, jež se v konečném důsledku může projevit v rozvoji území a jeho urychlení. Přímý dopad na zvýšení investic v území však nebyl prokázán. Pořizování územních dokumentů bylo omezeno na obce s rozšířenou působností, což limitovalo potenciální zájem menších obcí.
- Pro projekty Operačního programu Zaměstnanost nebyla stanovena povinná udržitelnost, vzhledem k absenci navazující podpory v programovém období 2021-2027 tak vyvstávají **obavy nad pokračováním využívání systémů řízení kvality ve veřejné správě**, ke kterým fondy EU napomohly. Opuštění zavedených systémů by v konečném důsledku mohlo vést ke snížení kvality služeb poskytovaných občanům.
- V programovém období 2014-2020 **nebyly podpořeny žádné projekty zaměřující se na nastavení systémových nástrojů hodnocení dopadu regulace** (ex-ante ani ex-post).
- Vzdělávací aktivity na podporu odbornosti veřejné správy financované z fondů EU se zaměřovaly primárně na komunikaci s občany, legislativu a kybernetickou bezpečnost. Vzděláním prošlo přes 20 tisíc účastníků. I přes časovou náročnost vnímali pracovníci vzdělávání jako přínosné. Nelze však sledovat, zda vzdělávací aktivity vedly ke zvýšení výkonu nebo snížení fluktuace zaměstnanců.

FONDY EU NEJVÍCE PŘÍSPĚLY KE ZVYŠOVÁNÍ KVALITY ÚZEMNÍ PŘÍPRAVY INVESTIC, DÁLE NAPOMOHLY KE ZLEPŠENÍ ŘÍZENÍ KVALITY VE VEŘEJNÉ SPRÁVĚ, A TO POMOCÍ ZAVÁDĚNÍ SYSTÉMŮ ŘÍZENÍ KVALITY NA ÚROVNI SLUŽEBNÍCH ÚŘADŮ I ÚZEMNĚ SAMOSPRÁVNÝCH CELKŮ. DÍKY FONDŮM EU BYLA DÁLE POSÍLENA KOMUNIKACE OBCÍ S OBČANY PROSTŘEDNICTVÍM WEBOVÝCH STRÁNEK A PORTÁLŮ. PROJEKTY SE ALE NEVĚNOVALY (A FONDY EU TEDY NEMOHLY PŘÍSPĚT K) ZAVÁDĚNÍ STANDARDŮ AGEND A HODNOCENÍ DOPADU REGULACE. NEBYLY REALIZOVÁNY PROJEKTY ZAMĚŘENÉ NA SNIŽOVÁNÍ KORUPČNÍCH PŘÍLEŽITOSTÍ NEBO ZVÝŠENÍ EFEKTIVITY JUSTICE. POTENCIÁLNÍ ŽADATELÉ PROJEKTY NEREALIZOVALI KVŮLI PREFERENCI JINÉHO ZDROJE FINANCOVÁNÍ NEBO PŘEDCHOZÍM ZKUŠENOSTEM S FONDY EU.

Působení synergických a komplementárních vazeb v Dohodě o partnerství

Synergické výzvy jsou relevantní a přispívají k provazování projektů se synergickým potenciálem. Jejich využití je ale spíše výjimečné a potýká se s nízkým zájmem příjemců.

Hlavní zjištění:

- V Dohodě o partnerství a na ni navázané metodické dokumentaci bylo identifikováno 36 vazeb mezi programy a/nebo tematickými cíli (z toho v 10 případech jde o vazby uvnitř jednoho programu, které zahrnují dva nebo více tematických cílů).
- Synergické výzvy byly poznamenány velmi nízkou absorpční kapacitou, a to především na úrovni pokračujících výzev. **I přesto jsou synergické výzvy relevantní nástroj a měly by být nadále podporovány a rozvíjeny.** Případové studie jasně ukazují, že **konstrukce synergických výzev oběma stranám přináší přidanou hodnotu** – např. ověřuje aplikovatelnost poznatků z vývoje v praxi a zároveň umožňuje podniku s nízkým rizikem otestovat zájem trhu o technologii/produkt, který je na těchto poznatcích založen.
- Existujících synergií mezi programy, cíli a výzvami příjemci podpory využívají spíše „instrumentálně“: jsou schopni své **záměry, které často tvoří jeden ucelený investiční nebo rozvojový záměr efektivně přizpůsobit podmínkám relevantních výzev.** Příjemci podpory ale nepozorují žádnou významnou přidanou hodnotu v rozdělování jejich záměrů do několika oddělených projektů – tento systém sice umí využívat, ale představuje pro ně (z pohledu příjemců) zbytečnou administrativní a byrokratickou zátěž.
- Správné nastavení a definice výzev jsou důležité. Díky nastavení a podmínkám výzev dochází zprostředkovaně k dalšímu posílení spolupráce, rozšíření okruhu partnerů, kteří jsou do spolupráce zapojeni a alespoň částečně také byly iniciovány „formalizační“ procesy, které mohou usnadnit systematické rozvíjení spolupráce mezi zapojenými výzkumnými organizacemi a podniky.
- **U synergických výzev dochází k silné doplňkovosti aktivit partnerů z různých sektorů (výzkum a vývoj, podnikání).**
- Především malé podniky nemají kapacitu pro realizaci vlastního výzkumu, je proto velmi racionální, pokud mají příležitost využít know-how výzkumných organizací, které se dané problematice věnují. **Mimo přístupu k know-how je významný také prvek mitigace rizika spojeného se zavedením výsledků výzkumu a vývoje do praxe,** které není možné dopředu garantovat. Podpora je v tomto smyslu správně nastavená – nezaměřuje se na samotné zavedení inovace do prodeje v daném podniku, ale **podporuje spíše ověření tržního potenciálu produktů,** které z know-how dosaženého v rámci výzkumu a vývoje vycházejí. Teprve na základě tohoto ověření se podniky rozhodnou, zda je ekonomicky výhodné nový produkt skutečně zavést na trh v plném rozsahu.
- Podniky si v návazných výzvách musí „vybrat“ z již dosažených výsledků výzkumu a vývoje (které byly podpořeny v synergické výzvě), mohou se jen omezeně podílet na samotném zacílení výzkumu v prvotním projektu tak, aby odpovídal jejich potřebám a plánům v oblasti inovací. Při návrhu mechanismů budoucích synergických výzev na rozhraní aplikovaného výzkumu a podnikových inovací by tedy bylo vhodné **navrhnout takové procesy, které umožní společnou identifikaci výzkumných témat a cílů na základě zaměření VO a potřeb spolupracujícího podniku.**

DOHODA O PARTNERSTVÍ A DALŠÍ METODICKÉ DOKUMENTY VYMEZUJÍ TAKÉ KOMPLEMENTÁRNÍ VAZBY MEZI PROGRAMY A CÍLI, STEJNĚ JAKO PROCESY JEJICH MONITORINGU A VYHODNOCOVÁNÍ. KOMPLEMENTÁRNÍ VAZBY I SYSTÉM JEJICH MONITORINGU JSOU ALE VE VELKÉ VĚTŠINĚ PŘÍPADŮ POUZE FORMALISTICKÉ A NEPŘINÁŠÍ IMPLEMENTACI DOP A DOSAHOVÁNÍ JEJÍCH OČEKÁVANÝCH VÝSLEDKŮ PŘIDANOU HODNOTU.

Vyhodnocení REACT-EU

Fondy EU prostřednictvím REACT-EU přispívají k posílení odolnosti vůči různým typům krizí (epidemie, změny klimatu, aj.), podporují adaptaci na tyto změny i předcházení rizikům.

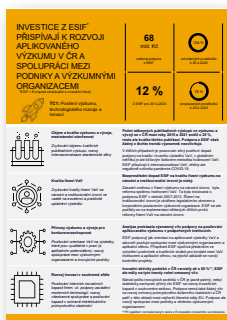
Hlavní zjištění:

- **V rámci dokončených projektů lze již konstatovat zvýšení/posílení odolnosti poskytovatelů služeb.** Díky podpořeným projektům bylo v době evaluace například pořízeno již 550 setů nové techniky složek IZS, což představuje 38 % cílové hodnoty indikátoru, celkem bylo modernizováno 22 objektů sloužících složkám IZS (35 % cílového stavu), pořízeno 153 sanitních vozů a dalších vozidel pro mimořádné události, což představuje 20 % cílové hodnoty indikátoru, podpořeno bylo celkem 216 zázemí pro sociální služby, tedy 30 % cílové hodnoty indikátoru, a podpořeno bylo 581 klientů sociálních služeb, což představuje 20 % cílové hodnoty indikátoru.
- Zdroje fondů EU/REACT-EU významně přispívají k **modernizaci materiálového a přístrojového vybavení nemocnic**, a to v celém Česku (typově např. hmotnostní spektrometry pro testování, ozařovač pro onkologické centrum nebo lůžka intenzivní péče).
- Projekty mají přímý dopad na **snižování provozních nákladů** (úspory energií v budovách i ekonomicky výhodnější provoz elektromobilů). V některých případech ale byly projekty ohroženy dalšími finančními nároky potřebnými k řádnému ukončení aktivit projektu, které nebyly předmětem dotace (adekvátní řešení pro dobíjení pořízených elektrických vozidel).
- REACT-EU v některých případech přispěl k procesu transformace a deinstitucionalizace sociálních služeb. Tyto efekty by mohly být vhodným přístupem umocněny.
- Prostředky REACT-EU také významně přispějí ke **zvýšení kapacit a kvality péče, která byla v průběhu pandemie odkládána** a o to více v současné době zatěžuje poskytovatele zdravotní péče nejen stran lůžkových kapacit, ale také například nároků na dostupnou a kvalitní zdravotnickou techniku (např. přístroje pro testování různých typů onemocnění, vybavení onkologického centra). Jako příklad lze uvést péči o onkologické pacienty, která byla mimo jiné také podpořena projektem v rámci REACT-EU, který umožnil nákup techniky a dalšího vybavení, jejíž potřeba po odeznění pandemie stoupá také právě z důvodu odkládané péče.
- Zejména u projektů, které nebyly ukončeny, popřípadě u nich neproběhla potřebná výběrová řízení na dodavatele, hrozí v důsledku prudkého nárůstu cen a úrokových sazeb v době mezi žádostí o podporu a realizací aktivit výrazné navýšení rozpočtu oproti původní žádosti.

U PROJEKTŮ, KTERÉ BUDOU DOKONČENY NEJPOZDĚJI DO KONCE ROKU 2023, JE JEJICH POZITIVNÍ VLIV NA ODOLNOST ZÁZEMÍ A INFRASTRUKTURU VZHLEDEM K NASTAVENÍ PODMÍNEK VÝZEV A PODPOROVANÝCH AKTIVIT OBJEKTIVNĚ PŘEDPOKLÁDÁN NA ZÁKLADĚ PLÁNOVANÝCH AKTIVIT, NASTAVENÍ INDIKÁTORŮ A PROVEDENÝCH ŠETŘENÍ (DOTAZNÍKOVÉ ŠETŘENÍ, PŘÍPADOVÉ STUDIE, EXPERTNÍ PANEL).

Pro jednotlivé části Výsledkové tematické evaluace lze v Knihovně evaluací nalézt další výstupy, např. letáky, manažerská shrnutí a závěrečné zprávy:

TC1 - LETÁK:



TC1 - MANAŽERSKÉ SHRUTÍ a ZÁVĚREČNÁ ZPRÁVA:



TC2 - LETÁK:



TC2 - MANAŽERSKÉ SHRUTÍ a ZÁVĚREČNÁ ZPRÁVA:

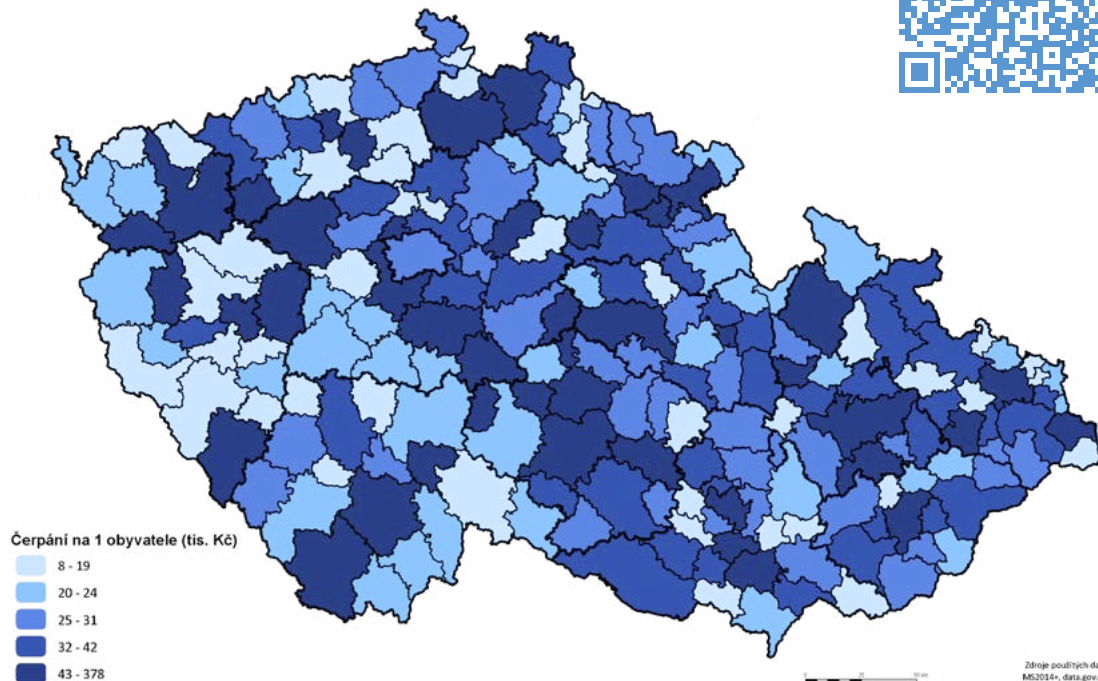


atd.

Regionální výsledková evaluace

V čerpání fondů EU existují mezi regiony rozdíly.

Cílem evaluace je vyhodnocení vybraných cílů územního rozvoje v Česku a přínosů fondů EU na regionální úrovni.



PROSTŘEDKY SMĚŘUJÍ PŘEDEVŠÍM DO:

I) JÁDROVÝCH OBLASTÍ S VÝZNAMNÝMI KONCENTRACEMI OBYVATELSTVA A EKONOMIKY (PRAŽSKÁ AGLOMERACE, KRAJSKÁ MĚSTA A JEJICH ZÁZEMÍ A DALŠÍ REGIONÁLNÍ CENTRA), II) OBLASTÍ STRUKTURÁLNĚ POSTIŽENÝCH (OSTRAVSKO, KARLOVARSKO, LIBERECKO), III) ENVIRONMENTÁLNĚ ATRAKTIVNÍCH REGIONŮ (KRKONOŠE, JESENÍKY, BESKYDY).

Hlavní zjištění:

- Do obce s nejvíce prostředky na 1 obyvatele (378 tis. Kč) směřuje 47krát více prostředků než do obce, s nejméně prostředky (8 tis. Kč).
- Do rozvinutých regionů směřuje 73 % prostředků, do stabilizovaného území 23 % prostředků a do periferních oblastí 4 % prostředků.
- Nejvíce projektů je realizováno ve Středočeském, Jihomoravském a Moravskoslezském kraji, naopak nejméně v kraji Plzeňském a Karlovarském.
- Integrované nástroje byly napříč územními celky využity nerovnoměrně a bylo přes ně vyčerpáno 5 % prostředků.

Název: Výsledková evaluace přínosů evropských fondů na regionální úrovni

Dodavatel: Ernst & Young, s.r.o.

Doba realizace: leden 2021 - říjen 2023

Evaluační metody: Desk research, fokusní skupiny, hloubkové rozhovory, dotazníkové šetření, pokročilé statistické metody (CIE, DID, regrese)

Výstupy jsou k dispozici zde: <https://www.dotaceeu.cz/cs/evropske-fondy-v-cr/narodni-organ-pro-koordinaci/evaluace/knihovna-evaluaci/vysledkova-evaluace-prinosu-evropskych-fondu-na-re>

Výsledky podpory fondů EU v Kraji Vysočina

Výsledky fondů EU v Kraji Vysočina ukázaly, že největší podpora směřovala do dopravy.

Vysočina je aktuálně nejlépe čerpajícím krajem v Česku. Prostředky fondů EU zde nejvíce směřovaly do rozvoje dopravy v kraji, konkrétně do rekonstrukce dálnice D1. Fondy EU se dále významně podílely na proměně obcí, došlo ke zlepšení jejich infrastruktury, zvýšila a zkvalitnila se jejich občanská vybavenost. Naopak se v kraji moc nedaří podpora výzkumu a inovací a nadále přetrvává také odliv mladých lidí. Jedním z důvodů může být fakt, že v kraji je málo dostupné vysokoškolské vzdělání.

Hlavní zjištění

- Kraj Vysočina je nejvíce podpořeným krajem v Česku v přepočtu na 1 obyvatele, s významnými investicemi do dopravy a infrastruktury.
- **Doprava:** Zlepšení dopravní obslužnosti bylo dosaženo především díky rekonstrukci dálnice D1, ale infrastrukturní problémy stále přetrvávají.
- **Vzdělávání:** Podpora v oblasti vzdělávání vedla ke zvýšení kapacity vzdělávacích zařízení, ale odliv vysokoškolsky vzdělaných obyvatel zůstává problémem.
- V sociální infrastruktuře byly vytvořeny sociální podniky a bytové jednotky pro sociální bydlení, ale sociální vyloučení stále přetrvává.
- **Výzkum a inovace:** V oblasti inovací a výzkumu má kraj Vysočina nedostatečně rozvinutý potenciál, což omezuje jeho schopnost podporovat inovativní projekty.
- **Podnikání:** Podpora podnikání vedla ke vzniku sociálních podniků, ale stále existuje nedostatek infrastruktury pro malé a střední podniky.

Výsledky podpory fondů EU v Olomouckém kraji

V Olomouckém kraji došlo k výraznému rozvoji vědecko-výzkumného potenciálu kraje a zlepšení stavu kulturních památek.

V Olomouckém kraji se fondy EU významně podílely na podpoře výzkumu a vývoje (VaV) a měly značný vliv na zvýšení počtu výzkumných pracovníků. Pracovníci podpoření z fondů EU tvoří téměř polovinu celkového nárůstu počtu pracovníků v kraji. K významné podpoře VaV došlo také v případě Univerzity Palackého v Olomouci, kde vzniklo několik vědeckých center. Změny jsou zmiňovány také v oblasti kulturních památek a cestovního ruchu. Jedná se o hrad Štemberk, areál baziliky Navštívení Panny Marie na Svatém Kopečku u Olomouce či hrad Helfštýn. Ten získal dvě nominace na stavbu roku v kategorii rekonstrukce. Naopak se nedaří dostávat fondy EU např. na Konicko, které je vnitřní periferií kraje. Jedním z důvodů může být fakt, že region je opomenut ve strategických dokumentech kraje.

Hlavní zjištění

- **Vzdělávání:** Výrazně více dětí má nyní přístup ke kvalitnějšímu vzdělávání a infrastruktura pro vzdělávání byla díky fondům EU zlepšena. Více než 48 tisíc dětí má přístup ke kvalitnějšímu vzdělávání. To jsou téměř dvě třetiny ze 76 tisíc dětí navštěvujících MŠ a ZŠ v kraji.
- **Kultura a cestovní ruch:** Fondy EU přispěly k obnově kulturních památek, včetně významné baziliky Navštívení Panny Marie na Svatém Kopečku.
- **Sociální služby:** Vytvořeno bylo několik sociálních podniků a bytů, ale index sociálního vyloučení zůstává výzvou.
- **Doprava:** Investice do dopravy zlepšily propojenost kraje a sousedního Německa, ale infrastrukturní nedostatky přetrvávají.
- **Zaměstnanost:** Vytvořeno více než 28 000 nových pracovních míst, ale některé části regionu stále čelí problémům s nezaměstnaností (Jesenicko a Přerovsko).
- **Digitalizace:** Připojení k vysokorychlostnímu internetu bylo zlepšeno (podíl připojených domácností se od roku 2014 zvýšil téměř o 14 %), ale digitalizace a ICT vybavení potřebují další podporu.
- **Životní prostředí:** Snížena byla spotřeba energie, vytvořeny protipovodňové plány a zlepšila se kvalita vody, ale výzvy spojené se změnou klimatu budou v budoucnu důležité. Od roku 2014 se například snížila spotřeba energie u více než 3 tisíc domácností, byly vytvořeny protipovodňové plány pro 33 obcí a zlepšila se kvalita vody pro více než 8 tisíc obyvatel.
- **Migrace a úbytek obyvatel:** Úbytek obyvatel a migrace jsou nadále výzvou pro kraj, přesný vliv fondů EU na tuto problematiku je obtížně měřitelný.

Výsledky podpory fondů EU v Jihomoravském kraji

Brno se díky fondům EU stává významným technologickým a výzkumným centrem Česka.

V Brně a jeho okolí se podařilo z evropských dotačních prostředků vybudovat inovační ekosystém. Tyto finance mají značný dopad jak na nárůst počtu výzkumných pracovníků v kraji, tak na zvýšení spolupráce podniků s výzkumnými institucemi. Roste také počet výzkumných a technologických center, parků a inkubátorů. Projekty přispěly i ke zlepšení propojení veřejné dopravy Brna s příměstskými oblastmi. Přibyly nové tramvajové tratě, nová parkovací místa a byl modernizován vozový park.

Hlavní zjištění

- **Zaměstnanost:** 2 521 obyvatel získalo práci v podpořených firmách, což tvoří více než čtvrtinu nových pracovních pozic v Česku díky fondům EU.
- **Vysokoškolská infrastruktura:** 9 050 studentů mohou využívat nové nebo modernizované vysokoškolské zařízení, což znamená zvýšení kvality vzdělávání pro každého pátého studenta.
- **Recyklace:** 5 191 tun odpadu lze nově recyklovat, přičemž průměrný obyvatel Jihomoravského kraje vytřídí 34,8 kg odpadu ročně.
- **Výzkum a vývoj:** Fondy EU přispěly k nárůstu výzkumných pracovníků a posílení spolupráce mezi firmami a výzkumnými institucemi, zejména v oblasti výzkumu a vývoje.
- **Doprava:** Propojení veřejné dopravy s příměstskými oblastmi bylo zlepšeno, včetně rozvoje cyklostezek.
- **Kultura a cestovní ruch:** Fondy přispěly i k obnově významných památek, jako je Lednicko-valtický areál.
- **Ochrana před povodněmi:** 47 844 obyvatel nyní má lepší ochranu, což přispívá ke snížení rizika povodní pro 177 tisíc obyvatel v kraji.

Výsledky podpory fondů EU v Královéhradeckém kraji

Královéhradecký region je dostupnější díky novému úseku dálnice D11 financovanému z fondů EU.

Významným projektem pro území byla dostavba dálnice D11, ta zlepšila dostupnost Hradce Králové, usnadnila dojíždění místních obyvatel za prací a zároveň zatraktivnila lokalitu pro mladé rodiny.

V kraji se postavilo také několik dopravních terminálů. Významný je zejména ten v Jaroměři, díky kterému došlo ke zlepšení propojení veřejné dopravy v regionu. Terminál využilo nebo využívá 77 % obyvatel města. Díky fondům EU se v kraji daří snižovat objem komunálního odpadu, díky projektům se kapacity pro recyklaci navýšily o 20 %, ročně se tak nevyprodukuje 12 tis. tun komunálního odpadu.

Hlavní zjištění

- 5 162 domácností snížilo své emise z vytápění.
- 40 886 dětí žáků a studentů má přístup ke kvalitnějšímu vzdělávání, v Královéhradeckém kraji do školního roku 2021/2022 nastoupilo 104 716 dětí, žáků a studentů.
- 6 469 tun odpadu bude možné recyklovat, každý občan tak bude moci navýšit objem tříděného odpadu o 11,7 kg ročně, tj. o 20 %.
- 65 vypracovaných územních dokumentů v celkem 16 městech, dokumenty pokrývají více než třetinu rozlohy kraje, což mimo jiné umožní zrychlení stavebního řízení.
- Bez fondů EU by některé strategické cíle kraje nebyly naplněny. Prostředky hrály klíčovou roli při zkvalitnění vzdělávání, silnic i veřejné dopravy a zlepšení životního prostředí redukcí emisí, napojením domácností na kanalizace a čističky a zvýšením recyklace odpadů.
- Díky novému terminálu v Jaroměři došlo ke zlepšení propojení veřejné dopravy v regionu i revitalizaci okolí terminálu. Vzniklo centrální místo, kde mohou cestující přestoupit mezi jednotlivými typy veřejné dopravy. Terminál využilo nebo využívá 77 % obyvatel města.
- Naopak se nepodařilo snížit sociální nerovnosti uvnitř kraje nebo více podpořit turismus.
- Spíše symbolická byla podpora také ve vyloučené lokalitě pevnosti Josefov.
- Nejvýznamnějším programem pro kraj byl Integrovaný regionální OP, největší projekt například podpořil modernizaci urgentního příjmu Fakultní nemocnice Hradec Králové.

Výsledky podpory fondů EU v Libereckém kraji

Dotace z fondů EU do rozvoje výzkumu a vývoje a podpora výzkumných pracovníků zabránily jejich dalšímu odlivu z Libereckého kraje.

Důležitým projektem v kraji byl vznik podnikatelského inkubátoru, který podnítil spolupráci univerzity a podnikatelského sektoru a významně se podílí na podpoře start-upů. Na Liberecko se díky fondům EU také vrací textilnictví. Výsledkem podpory klastru technické textilie je zavádění nových technologií. Projekty přispívají k dokončování výsledků výzkumných prací a jejich převedení do reálných výrobků.

Hlavní zjištění

- **Výzkum a vývoj:** Důležitým projektem byl vznik podnikatelského inkubátoru. Projekt byl pozitivně hodnocen všemi dotázanými stakeholdery a podnítil spolupráci univerzity a podnikatelského sektoru. Zároveň vytvořil sdílenou inovační infrastrukturu pro další rozvoj lokálního podnikání v kraji se službami explicitně zaměřenými na podporu start-upů a etablovaných malých a středních firem s potenciálem rychlého rozvoje a inovací.
- **Vzdělávání:** Fondy EU přispěly k rozvoji výzkumu a vzdělání, včetně nových vzdělávacích programů, avšak regionální rozdíly v kraji stále zůstávají. Díky fondům EU bylo podpořeno více než 13 tisíc žáků s potřebou podpůrných opatření. Více než 21 tisíc dětí má přístup ke kvalitnějšímu primárnímu vzdělání. Konečným důsledkem kvalitnějšího vzdělání je lepší uplatnění na trhu práce.
- **Sociální služby:** Podpořeno bylo více než 13 tisíc žáků s potřebou podpůrných opatření a vytvořeno 110 sociálních bytů, což pomohlo sociální integraci.
- **Doprava:** Nedostatečné napojení na dopravní koridory zůstává problémem, modernizace železničních tratí byla odložena.

Výsledky podpory fondů EU ve Středočeském kraji

Díky fondům EU se podařilo dokončit napojení veřejné dopravy Středočeského kraje na Prahu. Přispěly také k její bezpečnosti.

Hlavní zjištění

Největším přínosem pro občany tohoto kraje bylo úspěšné dokončení integrace veřejné dopravy a její napojení na Prahu. S přispěním fondů EU se vybudovala řada záchytných parkovišť a dopravních terminálů, které napomohly rychlejšímu, bezpečnějšímu a plynulejšímu cestování. Projekty také pomohly zvýšit počet výzkumných pracovníků a modernizovat a podpořit tak rozvoj výzkumu a vývoje v kraji.

- **Investice do infrastruktury:** Projekty podpořily rekonstrukci silnic a zlepšily přístupnost kraje. Nicméně celková kvalita silnic zůstává stále problémem, zejména vzhledem k hustotě dopravy.
- **Vzdělávání:** Významná podpora byla poskytnuta školám, což umožnilo modernizaci výuky a zavedení nových studijních oborů. Více než 59 tisíc dětí má nyní přístup ke kvalitnějším primárním vzdělávacím programům.
- **Výzkum a vývoj:** Fondy EU přispěly k nárůstu počtu výzkumných pracovníků v kraji, zejména ve spojitosti s výzkumnými ústavami. Vědecko-výzkumný a inovační potenciál kraje se zvýšil, ale stále směřuje do Prahy.
- **Sociální infrastruktura:** Bylo podpořeno mnoho sociálních služeb a vytvořeno velké množství sociálních bytů. Projekty také usnadnily integraci žáků do vzdělávání.
- **Životní prostředí:** Projekty přispěly k vytvoření protipovodňových plánů a zlepšení přístupu k pitné vodě. Nicméně stále zůstávají problémy s kvalitou ovzduší a ekologickou stabilitou.
- **Občanská vybavenost a volnočasové aktivity:** Nedostatečná občanská vybavenost a nedostatek volnočasových aktivit v menších obcích zůstává výzvou. Potřeby v oblasti kultury a cestovního ruchu nebyly plně naplněny.
- **Diferenciace kraje:** Kraj je vnitřně diferencovaný s výzvami v oblasti dopravy a vybavenosti menších obcí. Projekty směřovaly více ke krajským centrům a větším městům.
- **Nedostatečné využití finančních prostředků:** I přes pozitivní dopady projektů byly některé oblasti kraje vnímány jako nedostatečně pokryté, zejména v obcích na okraji kraje.
- **Růst obyvatelstva:** Růst počtu obyvatel v kraji způsobený suburbanizací znamenal zvýšenou zátěž dopravní sítě a vybavenosti obcí.
- **Potřeby v kultuře a cestovním ruchu:** Projekty směřované do této oblasti byly minimální, i když kraj a obce považují tuto oblast za zásadní pro atraktivitu regionu.

Výsledky podpory fondů EU v Ústeckém kraji

I přes některé úspěchy v oblasti zaměstnanosti a infrastruktury se Ústeckému kraji stále nedaří plně využít potenciál fondů EU. Odpovídá to složitým socioekonomickým problémům regionu, které vyžadují komplexní a dlouhodobá řešení.

Hlavní zjištění

Ústecký kraj stále hledá cestu k úspěšnému využití fondů EU. Projekty pomohly v kraji s podporou zaměstnanosti či rozvojem sociální integrace (včetně inkluze a integrace žáků v místních školách). Výzkum a vývoj byl podporován, ovšem kýžené efekty nejsou tak velké, a to především kvůli nerozvinuté výzkumné a podnikatelské infrastruktuře.

- Ústecký kraj dosahuje v čerpání fondů EU spíše podprůměrných výsledků, přestože se některým oblastem, jako je udržitelná zaměstnanost nebo rozvoj dopravní infrastruktury vede lépe.
- Problémy kraje souvisejí s jeho ekonomickou výkonností, ekologickým znečištěním, nezaměstnaností a sociálním vyloučením.
- **Doprava:** Investice do dopravy pomohly zlepšit propojenost kraje a sousedního Německa (D7 Panenský Týnec, Louny, D6 Lubenec), ale infrastrukturní nedostatky stále přetrvávají. V řadě obcí došlo díky projektům z fondů EU k nárůstu osob přepravených veřejnou dopravou, a to např. v Lovosicích o 55 % či v Litoměřicích o 28 %.
- **Vzdělávání:** Podpora vzdělávání (dařilo se modernizovat odborné výukové prostory) a inkluzivního vzdělávacího systému přinesla určité úspěchy, ale odliv kvalifikovaných absolventů zůstává problémem.
- **Sociální infrastruktura:** V oblasti sociální infrastruktury došlo k pokroku, zejména ve službách pro sociálně znevýhodněné skupiny. Bylo například podpořeno 289 bytových jednotek pro sociální bydlení.
- **Výzkum a vývoj:** Inovační a výzkumný potenciál kraje zůstává nedostatečně rozvinutý, zejména v porovnání s technologicky zaměřenými regiony. Pozitivně lze vnímat efekty projektů *Smart akcelerator pro Ústecký kraj* a *Podpora a rozvoj inovačního prostředí v Ústeckém kraji II*, díky kterým bylo podpořeno 499 osob zapojených do řízení a implementace politiky VaV. Důvodem nižšího využití inovačního potenciálu je malý počet malých a středních podniků, které jsou tradičním motorem rozvoje inovací.
- **Podnikání:** Podpora podnikání pomohla vytvořit několik sociálních podniků, ale region stále potřebuje více investic do rozvoje malých a středních podniků. Firmám v kraji stále chybí především základní infrastruktura, což omezuje možnosti realizovat nadstavbové projekty.

Výsledky podpory fondů EU v Karlovarském kraji

Karlovarský kraj a fondy EU: mezi výzvami a potenciálem. Kraj čelí mnoha socioekonomickým výzvám, které byly prostřednictvím fondů EU řešeny pouze částečně. I přes snahu o podporu vzdělávání, dopravy a cestovního ruchu zůstává potenciál regionu nevyužitý.

Hlavní zjištění

Fondy EU napomohly v Karlovarském kraji ke snížení nezaměstnanosti, rozvoji sociální integrace nebo snížení znečištění ovzduší. Dařilo se zvyšovat kvalitu vzdělávání infrastrukturními i „měkkými“ projekty. Obecně byly realizovány především dílčí projekty, které ale neřešily komplexní strategické potřeby regionu. Nedařilo se podpořit výzkum a vývoj, především kvůli nerozvinuté výzkumné a podnikatelské infrastruktuře. Z výsledků vyplývá, že finanční prostředky se nedařilo využít v periferních oblastech, které trápí nedostatečné pokrytí službami a infrastrukturou.

- Karlovarský kraj čerpal fondy EU oproti ostatním krajům Česka podprůměrně ve všech oblastech. Hlavními důvody jsou přetrvávající nezkušenost (především menších obcí a žadatelů) s fondy EU a čerpáním dotací, nízká důvěra potenciálních žadatelů a strach z realizace projektů (riziko předfinancování, administrativní aparát). Dále pak také absence kvalifikovaných lidí, kteří by projekty připravovali a administrovali a nízký počet podnikatelských subjektů. V neposlední řadě chybějící inovační prostředí a chybějící základní infrastruktura, která znemožňuje podporu nadstavby.
- **Vzdělávání:** Podařilo se realizovat projekty spíše s místním dopadem. Školy si vylepšily svoje zázemí a vybavení. Kraji ale chybí vysoká škola a dostatek výzkumných pracovníků. Díky fondům EU byla navýšena kapacita vzdělávacích zařízení a zařízení péče o děti o 18 026 míst, což částečně pomohlo zlepšit dostupnost vzdělání.
- **Sociální služby:** Podpořeno bylo dluhové poradenství, sociální bydlení i prevence kriminality. Dlouhodobý efekt těchto opatření se však zatím neprojevil.
- **Doprava:** Celkem bylo v kraji nově postaveno nebo zrekonstruováno 26 km silnic, čímž došlo ke zlepšení dopravní dostupnosti některých částí kraje, ale i propojení na sousední Německo. Dopravní napojení na okrajové části ovšem zůstává nedostačující.
- **Cestovní ruch:** Potenciál lázeňství a cestovního ruchu v regionu zůstává nedostatečně využitý.
- **Podnikání:** Firmám v kraji stále chybí především základní infrastruktura, což omezuje možnosti realizovat nadstavbové projekty.
- **Výzkum a vývoj:** V kraji chybí vysoká škola, je zde nejnižší počet výzkumných pracovníků v republice a neexistuje zde inovační centrum. To jsou důvody nedostačeného rozvoje inovačního ekosystému (například podobná centra v ostatních krajích hrají totiž klíčovou roli při kultivaci ekosystémů a přispívají k vyšším investicím v oblasti VaVaI).

Výsledky podpory fondů EU v Pardubickém kraji

Pardubický kraj využil finanční podporu z fondů EU k posílení své ekonomiky, infrastruktury a sociálních služeb, což ho činí úspěšným regionem s významným potenciálem pro další rozvoj.

Hlavní zjištění

Pardubický kraj vyniká oproti ostatním krajům Česka nadprůměrným využitím finanční podpory z fondů EU, která vedla k rozvoji ekonomiky, sociální infrastruktury a dopravy. Pardubický kraj dosáhl třetí nejvyšší intenzity finanční podpory v Česku, a to s ohledem na své specifické potřeby. Podařilo se nastartovat spolupráci akademické a aplikační sféry a díky ITI realizovat integrovaná řešení, například v obnově památek.

- **Doprava:** Fondy EU umožnily stavbu a rekonstrukci pro kraj klíčových dopravních tras, včetně dalšího úseku dálnice D35, což zlepšilo propojení Čech a Moravy. Rovněž byly zlepšeny hromadné veřejné dopravní systémy a infrastruktura pro cyklodopravu.
- **Sociální služby a bydlení:** Kraj se zaměřil na zvýšení dostupnosti sociálních a zdravotních služeb. Projektům se podařilo podpořit sociální integraci a vytvořit nové bytové jednotky pro sociální bydlení.
- **Výzkum a vývoj:** I přesto, že v kraji funguje pouze jedna vysoká škola, fondy EU pomohly navýšit počet výzkumných pracovníků a podpořit projekty výzkumu a inovací. Ekosystém pro výzkum a inovace se rozvíjí, zejména díky spolupráci mezi akademickým a podnikatelským prostředím.
- **Vzdělávání:** Projektům se podařilo modernizovat výukové prostory a zvýšit kvalitu vzdělávání na školách v celém kraji. Větší důraz byl kladen na propojení teorie s praxí a zvýšení vybavenosti škol.

Výsledky podpory fondů EU v Jihočeském kraji

Jihočeský kraj využil fondy EU k rozvoji inovací a inovačního ekosystému, podnikatelské inkubátory byly vybudovány nejen v Českých Budějovicích, ale také v Táboře a Českém Krumlově. Významné projekty byly realizovány v oblasti kultury, ale kraj stále zaostává v internetovém pokrytí.

Hlavní zjištění

Fondy EU přispěly k rozvoji území zejména v oblasti podnikání, konkurenceschopnosti a sociálních služeb. V menších obcích byly prostředky z fondů EU využity k zajištění kapacit předškolních zařízení a škol, stejně jako k výstavbě chodníků. Nevyužitý zůstává potenciál v oblasti cestovního ruchu. Nízká kvalita silnic přetrvává jako nedořešené téma, se kterým se denně potýká většina místních obyvatel při dojíždění za prací.

- **Inovace a podnikání:** Fondy EU přispěly k rozvoji inovačního ekosystému a podnikatelských inkubátorů. Podporovány byly inovace ve firmách, což vedlo k rozvoji nových podnikatelských oborů, ale vliv na vznik nových podniků nebyl signifikantní.
- **Výzkum a vývoj:** Projekty z fondů EU pomohly zlepšit infrastrukturu ve výzkumu a vývoji v kraji a podpořily spolupráci s vysokými školami. Bylo dosaženo zvýšení počtu pracovníků ve výzkumu a inovacích, ale kraj stále zaostává za technologicky zaměřenými regiony.
- **Vzdělávání:** Fondy EU pomohly zvýšit kvalitu vzdělání a proinkluzivnost ve více než 301 školách. Nicméně kraj nadále čelí výzvě udržení kvalifikovaných absolventů na svém území.
- **Kultura a cestovní ruch:** Projekty zaměřené na podporu kulturních a přírodních památek zvýšily atraktivitu regionu, i když některé projekty jsou stále v realizaci.
- **Pokrytí internetem:** Jihočeský kraj má stále nejnižší podíl domácností s vysokorychlostním internetem, ačkoli podíl se zvýšil. Projekty na rozšiřování připojení neprobíhaly, což zůstává výzvou.
- **Doprava:** I přes projekty v oblasti dopravy, kraj nadále čelí vysoké nehodovosti a nedostatečným dopravním spojením.
- **Volnočasové aktivity:** Oblast volnočasových aktivit a sportovního vyžití nebyla fondy EU podpořena.

Výsledky podpory fondů EU v Plzeňském kraji

V Plzeňském kraji se z fondů EU podařilo modernizovat a rozšířit silniční síť, ale podporovat také alternativní způsoby dopravy. Projekty částečně přispěly k odklonu dopravy z centra, a tedy částečně i ke snížení jeho přetížení. Kraj zlepšil svou pozici v inovacích, počet výzkumných pracovníků díky fondům EU zásadně vzrostl, a to nejen na univerzitách a ve výzkumných institucích, ale i ve firmách.

Hlavní zjištění

Plzeňský kraj využil finanční podporu z fondů EU k modernizaci dopravní sítě a posílení inovačního potenciálu. Zásadními projekty bylo rozšíření silniční sítě a podpora alternativních dopravních řešení včetně cyklotras a tramvajové trati. V oblasti výzkumu a vývoje se kraj posunul na třetí místo v Česku v podpoře výzkumných pracovníků ve firmách i v akademickém sektoru. Nicméně stále čelí výzvám v oblastech konkurenceschopnosti podniků a rozvoje sociálních služeb.

- **Doprava:** Projekty z fondů EU vedly v kraji ke zlepšení silniční sítě a podpořily alternativní formy dopravy, což snížilo dopravní zatížení Plzně. Důležitými projekty byly Západní okruh Plzně a tramvajová trať na Borská Pole.
- **Výzkum a vývoj:** Kraj zaznamenal výrazný nárůst počtu výzkumných pracovníků, což posílilo jeho inovační potenciál. Počet výzkumných pracovníků v kraji vzrostl díky podpoře z fondů EU o 534, čímž se kraj dostal na třetí místo v celostátním srovnání.
- **Zdravotnictví:** Fondy EU umožnily modernizaci zdravotnických zařízení a zvýšení bezpečnosti pacientů. Psychiatrická klinika v Lochotíně patří mezi významné projekty (nový pavilon který vznikl v souvislosti s reformou psychiatrické péče). Fakultní nemocnice Plzeň získala podporu na modernizaci a zlepšení vybavení.
- **Cestovní ruch:** Realizované projekty měly vliv na zvýšení návštěvnosti kraje, propagaci území i rozvoj kulturní infrastruktury (včetně vzniku nových platforem, např. DEPO2015 – areál bývalého depa MHD rekonstruován pro pořádání kulturních akcí).
- **Konkurenceschopnost podniků:** Podpora pro malé podniky byla omezená, což ovlivnilo konkurenceschopnost regionu. Projekty směřovaly spíše na rozvoj výroby a pořízení nových technologií pro již existující podniky.
- **Sociální služby:** Plzeňský kraj čelí výzvám ve vývoji sociálních služeb, zejména ve venkovských oblastech. Nedostatečná podpora komunitního plánování a implementace plánů je jedním z problémů.

Výsledky podpory fondů EU ve Zlínském kraji

Ve Zlínském kraji byly fondy EU využity pro posílení spolupráce mezi akademickým a aplikačním sektorem, což přispělo k inovaci a konkurenceschopnosti podniků. Investice podpořily také rozvoj cestovního ruchu a kultury, včetně renovací muzeí a historických památek.

Hlavní zjištění

Díky fondům EU byly v období 2014–2020 zaznamenány pozitivní výsledky ve vývoji podnikatelského a výzkumného prostředí. Výrazným posunem byla decentralizace sociálních služeb. Nepodařilo se propagovat cestovní ruch a zlepšit kvalitu dopravní infrastruktury, a to primárně v kontextu napojení na celostátní dálniční a železniční síť. Méně se dařilo také adresovat potřeby odlehlých území kraje, především vnitřní periferie se rozvíjely nedostatečně.

- **Inovace:** Zlínský kraj úspěšně podpořil rozvoj inovačního ekosystému Zlinnovation, což pomohlo zvýšit konkurenceschopnost místních podniků a poskytnout nové příležitosti pro absolventy v oblasti kreativního průmyslu. Prostředky z fondů EU byly využity na podporu začínajících podnikatelů a výzkumných projektů.
- **Kultura a cestovní ruch:** Fondy EU přispěly k renovaci kulturních památek, což zvýšilo atraktivitu kraje pro cestovní ruch. Projekty byly zaměřeny na zpřístupnění hradů, zámků a muzeí, včetně Valašského muzea a unikátního muzea slováckých tradic.
- **Sociální služby:** Díky projektům byla zlepšena dostupnost sociálních služeb v odlehlých venkovských oblastech, včetně výstavby sociálních bytů a podpory osob s duševním onemocněním. Projekty též umožnily využití asistenčních a asistivních technologií v oblasti zdravotní péče.
- **Rozvoj venkova:** Zlínský kraj čelí výzvě v rozvoji venkovských oblastí, ačkoliv byly čerpány finanční prostředky z fondů EU. Odliv mladých lidí stále přetrvává a kvalita života v periferních oblastech zůstává problémem.
- **Doprava:** I přes důležitost dopravy v kraji, bylo čerpáno méně prostředků z fondů EU. Projekty byly zaměřeny na veřejnou dopravu a rekonstrukci silnic a dálnic, ale infrastrukturní nedostatky stále zůstávají výzvou pro kraji.

Výsledky podpory fondů EU v Moravskoslezském kraji

Moravskoslezský kraj využil fondy EU při transformaci regionu. Fondy EU byly využity k řešení hlavních socioekonomických problémů a k dlouhodobé přeměně ekonomické struktury regionu i jeho sociálního prostředí.

Moravskoslezský kraj můžeme považovat za vzor úspěšného využití fondů EU pro řešení sociálních a ekonomických výzev. Projekty podpořené fondy EU vedly k významným zlepšením v oblastech zaměstnanosti, životního prostředí, vzdělávání a sociální infrastruktury. Mimořádné snížení dlouhodobé nezaměstnanosti, zlepšení kvality ovzduší, integrace romských žáků do vzdělávání a zvýšení dostupnosti veřejné dopravy jsou pouze některé z pozitivních výsledků.

Hlavní zjištění

- Moravskoslezský kraj exceloval ve využívání fondů EU a byl třetím nejintenzivněji podpořeným regionem v České republice.
- Moravskoslezský kraj úspěšně využil fondy EU k řešení socioekonomických problémů, zejména snížení nezaměstnanosti, sociální integrace a podpoře podnikání.
- **Nezaměstnanost:** Projekty zaměřené na snížení nezaměstnanosti vedly ke snížení míry nezaměstnanosti o 4,1 % a podpořily více než 5 000 nezaměstnaných osob.
- **Životní prostředí:** Fondy EU pomohly snížit emise CO₂ o 4 % a zlepšit kvalitu ovzduší v regionu.
- **Doprava:** V oblasti dopravy došlo k významnému rozvoji silnic a veřejné dopravy, včetně nákupu 200 nových vozidel pro MHD.
- **Sociální služby:** Projekty v oblasti sociální infrastruktury zahrnovaly výstavbu 401 sociálních bytů a zlepšení kvality sociálních služeb.
- Integrace romských žáků do vzdělávání byla úspěšně podpořena a 3 409 žáků bylo začleněno do vzdělávacího systému.
- **Kultura a cestovní ruch:** Revitalizace areálu Dolní oblasti Vítkovice posílila kulturní nabídku kraje a přilákala turisty.
- Moravskoslezský kraj se snaží přilákat nové obyvatele a zlepšit kvalitu života, zejména v urbanizovaných oblastech.

Výsledky podpory fondů EU v Hlavním městě Praha

V Praze byla z fondů EU podporována excelence, často vznikaly projekty, které měly nadstavbový prvek a zahrnovaly chytrá řešení. Byla podpořena infrastruktura výzkumných center i vznik SMART budov, které jsou jedním z prvků směřujících ke zlepšení životního prostředí ve městě.

V Praze byla podporována excelence –vznikaly projekty, které oproti zbytku republiky měly nadstavbový prvek (chytrá řešení). Byla podpořena infrastruktura výzkumných center i vznik SMART budov. Praha byla úspěšná v čerpání prostředků na podporu VaVal, i díky vysokému počtu VŠ. Projekty napomohly zlepšování dopravní obslužnosti, snižování energetické náročnosti budov i posilování výzkumného zázemí. Nepodařilo se plně podpořit oblast životního prostředí, která je pro Prahu důležitá, například kvůli snižování teplot ve městě.

Hlavní zjištění

- **Výzkum a inovace:** Díky projektům realizovaným za podpory fondů EU vzniklo několik výzkumných center (např. Výzkumné centrum informatiky na ČVUT), dále byly podpořeny univerzitní i soukromé inkubátory.
- **Doprava:** Z ITI byly realizovány 4 projekty tramvajových tratí. Největším projektem byla revitalizace tratě *Praha - Vrané nad Vltavou - Čerčany*, rekonstrukce zastřešení haly Praha hl. n. či modernizace spádoviště traťového úseku *Praha-Hostivař - Praha hl.n.*
- **Životní prostředí:** Praha čelí výzvám spojeným s kvalitou životního prostředí, zejména znečištěním a kapacitou odpadových zařízení. Projekty zaměřené na energetickou efektivitu budov a zelené střechy přinesly jistý pokrok, ale nedostatečný vývoj přetrvává.
- **Vzdělávání:** Přestože byla vyčleněna značná část prostředků na rozvoj vzdělávání, zejména předškolního a základního, zůstávají nedostatky v kapacitách a vybavení škol.

Pro jednotlivé části Regionální výsledkové evaluace lze v Knihovně evaluací nalézt další výstupy, např. letáky, manažerská shrnutí a závěrečné zprávy:

KRAJ VYSOČINA - LETÁK:



KRAJ VYSOČINA - MANAŽERSKÉ SHRnutí a ZÁVĚREČNÁ ZPRÁVA:



OLOMOUCKÝ KRAJ - LETÁK:



OLOMOUCKÝ KRAJ - MANAŽERSKÉ SHRnutí a ZÁVĚREČNÁ ZPRÁVA:



atd.

Reflexe doporučení k Jednotnému metodickému prostředí do Jednotného národního rámce pro programové období 2021-2027

Evaluace prokázala, že do metodického prostředí pro programové období 2021-2027 byla promítnuta většina relevantních doporučení odrážejících zkušenosti z předchozí implementace fondů EU.

Hlavní zjištění

- Metodické prostředí prošlo od minulého programového období významnou pozitivní změnou.
- Do JNR se promítly jak zkušenosti z implementace EU fondů, tak byla také zohledněna většina doporučení vzešlých z provedených evaluací a konzultací se subjekty implementační struktury. V případě, že některá doporučení nebyla zohledněna, je jejich nezohlednění odůvodnitelné.
- Nová metodická úprava nastavuje potřebný metodický rámec, ale zohledňuje i specifické potřeby subjektů implementační struktury.
- Změny metodického prostředí v programovém období 2021-2027 vedou k optimalizaci procesů a zjednodušení implementace EU fondů.
- Byla zvýšena přehlednost metodických pokynů a metodická úprava má předpoklady pro snížení administrativní zátěže na straně řídicích orgánů i na straně příjemců.
- MMR-NOK se metodickým prostředím a doporučeními na jeho optimalizaci zabýval velmi hloubkově a metodické prostředí tvoří vnitřně provázaný komplexní systém.

Doporučení:

Cílem evaluace bylo posouzení, zda nastavení Jednotného národního rámce (JNR, 2021-2027) reflektuje všechna vhodná doporučení a podněty, jež vzešly z provedených evaluací a z veřejných i neveřejných konzultací k nastavení Jednotného metodického prostředí (JMP, 2014-2020).

- Po vydání Metodického pokynu procesů řízení a monitorování v MS2021+ provést revizi návaznosti všech metodických pokynů.
- Průběžně monitorovat, zda ze strany řídicích orgánů nedochází k nadměrnému zvyšování administrativní zátěže žadatelů a příjemců.
- Aktualizovat informace a praktické příklady nastavení zjednodušených metod vykazování.
- Časové sladění přípravy plánů kontrol ze strany řídicích orgánů a plánu auditní činnosti ze strany auditního orgánu.
- Metodicky upravit kontroly zjednodušených metod vykazování.
- Metodicky upravit posuzování podniků v obtížích mimo režim veřejné podpory.

Zadavatel: Ministerstvo pro místní rozvoj

Dodavatel: SPF Group, s.r.o.

Realizace: květen 2022 - leden 2023

Evaluační metody: Desk research, řízené rozhovory, expertní skupiny

Výstupy z evaluace jsou k dispozici zde: <https://www.dotaceeu.cz/cs/evropske-fondy-v-cr/narodni-organ-pro-koordinaci/evaluace/knihovna-evaluaci/hodnoceni-reflexe-doporuceni-k-jednotnemu-metodick>

Hodnocení povědomí veřejnosti o problematice fondů EU 2023 – pretest

EU fondy znají ¾ dotázaných. Polovina dotázaných má pozitivní postoj k EU fondům, negativní zastává 13 % a neutrální postoj pak 37 %. Konkrétní projekt financovaný z EU fondů si vybaví 53 % dotázaných.

Hlavní zjištění

- Členství ČR v EU vnímá pozitivně 43 % dotázaných („příznivci“), opačný názor má 12 % („odpůrci“). Neutrální vztah nebo žádný názor má 45 % respondentů. Od roku 2021 mírně přibylo příznivců a výrazně ubylo odpůrců.
- Informace o fondech EU vnímá jako dostupné 29 % dotázaných.
- Přínosy evropských fondů: (pro obyvatele ČR, pro region/kraj a osobně) jsou vnímány nadpoloviční většinou respondentů pozitivně. Existuje silný vztah mezi znalostí konkrétního projektu a vnímáním osobního přínosu.
- Důvěra v transparentnost procesu rozdělování zdrojů z EU fondů částečně posílila. Stále ale převažuje názor, že využívání fondů je netransparentní (46 %).
- Nejsrozumitelnější a nejlepší zdroje informací o EU fondech jsou internet a televize. Pro získávání informací obecně využívá největší část respondentů (>60 %) televizi a internet (mají masový dosah).
- Nejčastěji využívanými internetovými zdroji jsou zpravodajské weby a weby zaměřené na problematiku EU fondů.

Doporučení:

Cílem evaluace bylo zjistit povědomí široké veřejnosti o problematice fondů EU v roce 2023 před spuštěním kampaně a získat podklady pro určení aktuálních hodnot relevantních publicitních indikátorů.

- Dva zcela nejefektivnější způsoby, jak potenciálně úspěšně zasáhnout co největší podíl „přesvědčitelných“, jsou televize a internetové zpravodajství.
- Až 54 % „pozitivních přesvědčitelných“ zasáhne internetové zpravodajství, až 48 % z nich televize. U této podskupiny je možné navíc uvažovat o využití novin a facebooku (zásah až 15 % pozitivních), případně rozhlasu (až 13 %). Ostatní zdroje se jeví jako neefektivní (potenciální zásah <10 %).
- „Neutrální a negativní přesvědčitelné“ lze nejlépe zasáhnout skrze televizi – až 37 % z nich. Až 27 % pak skrze internetové zpravodajství a 17 % skrze rozhlas. Ostatní zdroje se jeví jako neefektivní (potenciální zásah <10 %).
- ¾ dotázaných zajímá alespoň 1 typ informací o EU – nejčastěji zmiňované jsou směřování peněžních toků a výhody členství v EU.

Zadavatel: Ministerstvo pro místní rozvoj

Dodavatel: Inboox CZ, s.r.o.

Realizace: březen 2023 - květen 2023

Evaluační metody: Dotazníkové šetření (CAWI) na široké veřejnosti

Výstupy z evaluace jsou k dispozici zde: [https://www.dotaceeu.cz/cs/evropske-fondy-v-cr/narodni-organ-pro-koordinaci/evaluace/knihovna-evaluaci/hodnoceni-povedomi-verejnosti-o-problematice-f-\(1\)](https://www.dotaceeu.cz/cs/evropske-fondy-v-cr/narodni-organ-pro-koordinaci/evaluace/knihovna-evaluaci/hodnoceni-povedomi-verejnosti-o-problematice-f-(1))

Hodnocení povědomí veřejnosti o problematice fondů EU 2023 – posttest

**Povědomí o fondech EU má 86 % dotázaných – více než při předchozím měření v dubnu 2023 před informační kampaní.
Povědomí o konkrétním projektu se zvýšilo na 64 %.**

Hlavní zjištění

Cílem hodnocení bylo zjistit aktuální povědomí široké veřejnosti o problematice fondů EU po informační kampani a získat podklady pro určení aktuálních hodnot relevantních publicitních indikátorů.

- Členství ČR v EU vnímá pozitivně největší podíl respondentů (48 %) za sledované období – tj. od roku 2019. Současně je nyní podíl odpůrců EU pouze 8 %.
- Informace považuje za dostupné 45 % respondentů, to je nejvíce za sledované období. Dostupnost informací se od dubna 2023 zvýšila.
- Za osobně přínosné považuje projekty financované z fondů 64 % respondentů, což je v kontextu sledovaného období velmi dobrý výsledek. K podstatnému zlepšení došlo v případě vnímání přínosů pro kraj a obyvatele ČR. Jako přínosné fondy v tomto ohledu hodnotí 77 %, resp. 78 % dotázaných. V obou případech jde o nejlepší výsledek za celé sledované období.
- Za transparentní považuje fondy 39 % respondentů, nejvíce za sledované období. To je nárůst od dubna 2023. Současně se snížil podíl lidí považujících fondy za netransparentní na nejnižší hodnotu za celé sledované období.
- Po zhlédnutí videa a obrazového vizuálu deklarovalo 28 % dotázaných, že testovanou kampaň zaznamenali. Úspěch kampaně je tedy výrazně vyšší než v roce 2020 a se stejným dosahem jako kampaň v r. 2019. Zaznamenání jakékoli, nijak nespécifikované, kampaně o EU fondech deklarovalo 35 % dotázaných. To je výrazně více než v předchozích letech.
- Hlavní zásah testované kampaně byl jednoznačně skrze TV a online kampaň. TV je zodpovědná za 71 % zasažených, online za 57 %. Přílohám novin a časopisů připisujeme 22 % zasažených. Dominance televize od roku 2020 oslabila, posílil internet i tisk.
- Pro naprostou většinu dotázaných byla kampaň srozumitelná (84 %) a důvěryhodná (71 %). Relativně méně přesvědčivá je vnímána jako atraktivní (65 %) a nejméně jako motivující (53 %). Ve srovnání s minulou kampaní jde o značný úspěch a kampaň byla vnímána ve všech atributech lépe než v roce 2020.
- Celkově hodnotí EU fondy po zhlédnutí kampaně lépe 27 % dotázaných, v roce 2020 to bylo jen 9 %. Hlavní pozitivní dopad měla na osoby s neutrálním postojem k EU a na ty, kteří na EU nemají jasný názor. Specificky v oblasti ŽP vnímá lépe přínos fondů po zhlédnutí kampaně až 39 % dotázaných.
- Třetina dotázaných si z kampaně odnesla nějakou novou informaci. Jde o výrazně lepší výsledek než v předchozí kampani a je opět srovnatelný s kampaní 2019. Nové informace o ŽP si mohlo odnést až 58 % dotázaných.
- Deklarovaná návštěvnost webu www.kdefondyeupomahaji.cz od minulé kampaně vzrostla na 8 %, nicméně celkový zájem o něj stagnuje.

Zadavatel: Ministerstvo pro místní rozvoj

Dodavatel: Inboox CZ, s.r.o.

Realizace: srpen 2023 - listopad 2023

Evaluační metody: Dotazníkové šetření (CAWI) na široké veřejnosti

Výstupy z evaluace jsou k dispozici zde: [https://www.dotaceeu.cz/cs/evropske-fondy-v-cr/narodni-organ-pro-koordinaci/evaluace/knihovna-evaluaci/hodnoceni-povedomi-verejnosti-o-problematice-f\(2\)](https://www.dotaceeu.cz/cs/evropske-fondy-v-cr/narodni-organ-pro-koordinaci/evaluace/knihovna-evaluaci/hodnoceni-povedomi-verejnosti-o-problematice-f(2))

Operační program **Doprava**



Obsah kapitoly:

- Hodnocení vlivu Operačního programu Doprava 2014-2020 na rozvoj vybraných aglomerací
- Vyhodnocení plnění Komunikačního plánu Operačního programu Doprava v období 2019-2022

Hodnocení vlivu Operačního programu Doprava 2014-2020 na rozvoj vybraných aglomerací

Projekty z OP Doprava přinesly řadu pozitivních aspektů do fungování dopravy v aglomeracích. Mezi ty nejpodstatnější patří úspory času při využívání různých druhů dopravy, zlepšení dopravní situace v aglomeraci a zvýšení atraktivity veřejné dopravy.

Hlavní zjištění

- Projekty přinesly roční časovou úsporu ve výši 14 916 643 hodin cestovního času. V přepočtu na obyvatelstvo České republiky to znamená, že každý jeden člověk uspoří v dopravě díky projektům OPD za rok v průměru 1 hodinu a 25 minut.
- Pozitivní vliv na kvalitu ovzduší má prokazatelně jen třetina (33 %) projektů, naprostá většina ostatních (60 %) má na ovzduší vliv nulový či nevýznamný.
- Projekty přispívají k většímu využívání železnice a městské hromadné dopravy v aglomeracích. Dosahují toho jednak úsporou cestovního času cestujících, tak i snižováním bariér při nástupu a výstupu, zlepšováním přestupních vazeb a zlepšováním informačních systémů.
- Téměř tři čtvrtiny projektů MHD mělo značný dopad na přestupy cestujících mezi linkami městské hromadné dopravy.
- Více než polovina železničních projektů řešila rovněž modernizaci nástupišť. V naprosté většině těchto případů byly naplněny požadavky na bezbariérovost.
- V aglomeracích, kde byly zavedeny inteligentní dopravní systémy, došlo v naprosté většině k posílení bezpečnosti na silnicích.

Doporučení:

Cílem evaluace bylo posouzení, zda nastavení Jednotného národního rámce (JNR, 2021-2027) reflektuje všechna vhodná doporučení a podněty, jež vzešly z provedených evaluací a z veřejných i neveřejných konzultací k nastavení Jednotného metodického prostředí (JMP, 2014-2020).

- Zpřesnit modelování ekonomických úspor v rámci Cost-Benefit analýzy.
- Více motivovat projekty k provázanosti napříč specifickými cíli OP Doprava.
- Pro hodnocení dopadu využívat informace ze systému Floating Car Data. Infrastruktura pro sběr a uchovávání těchto typů dat na úrovni ČR byla podpořena právě z OP Doprava, je tedy veliký potenciál pro jejich využití.
- Rozšiřovat povědomí o výhodách cestování hromadnou dopravou.
- Rozšířit institucionální podporu MHD na státní úrovni a tím posílit její vyjednávací roli ve vztahu k dalším rezortům.
- Zajistit dostatečné množství informací a dat pro monitoring a evaluace v oblasti dopravy.

Zadavatel: Ministerstvo dopravy

Dodavatel: Naviga Advisory and Evaluation s.r.o.

Realizace: březen 2022 - duben 2023

Evaluační metody: Desk research, statistická a komparativní analýza dat, individuální/skupinové rozhovory, fokusní skupiny, dotazníkové šetření

Výstupy z evaluace jsou k dispozici zde: <https://www.dotaceeu.cz/cs/evropske-fondy-v-cr/narodni-organ-pro-koordinaci/evaluace/knihovna-evaluaci/hodnoceni-vlivu-operacniho-programu-doprava-2014-2>

Vyhodnocení plnění Komunikačního plánu Operačního programu Doprava v období 2019–2022

Komunikace OP Doprava v letech 2019 až 2022 probíhala na dostatečné úrovni, která odpovídala cílům stanovených v Ročních komunikačních plánech. Řídící orgán ve sledovaném období zajistil dostatečné a pestré činnosti a aktivity. Podařilo se zrealizovat 92 komunikačních aktivit.

Hlavní zjištění

- V České republice je povědomí široké veřejnosti o problematice strukturálních a investičních fondů na poměrně vysoké úrovni.
- Informovanost o podpoře dopravní infrastruktury je vysoká. Nižší znalost je ve vztahu ke konkrétnímu zdroji financování.
- Lze konstatovat, že vnímání konkrétních programů či projektů financovaných evropskými fondy se zvyšuje a projekty z programu OP Doprava a projekty v oblasti dopravy patří mezi jedny z nejviditelnějších.
- Odborná veřejnost včetně žadatelů a příjemců se cítí být dostatečně informována. V rámci dostupnosti informací se respondenti z řad cílových skupin odborné veřejnosti shodují na velice malém množství překážek.
- Z expertního posouzení dvou komunikačních nástrojů – webu opd.cz a tiskovin vyplývá, že webové stránky www.opd.cz jsou svými uživateli vnímány pozitivně, návštěvnost za dobu jejich existence kontinuálně stoupá. Pro tiskoviny byla vhodně zvolena témata vzhledem k charakteru sdělení. Tiskoviny o OPD jsou zpracovány v jednoduchém a pochopitelném textu.

Cílem evaluace bylo vyhodnotit realizaci komunikačních aktivit OPD v letech 2019 až 2022 pomocí analýzy dostupných průzkumů a provedení dílčích průzkumů na cílových skupinách. Výstupem evaluace je nejen získání zpětné vazby, ale také konkrétních doporučení ke zlepšení aktivit.

Doporučení:

- Vytvoření rozcestníku pro žadatele na webových stránkách s umístěním nejčastěji hledaných informací na přední místa.
- Vytvoření komunikační verze výzvy a pravidel pro žadatele, pro vytvoření přehledné, graficky zajímavé a čtivé prezentace.
- V dokumentu Shrnutí pro veřejnost k Výroční zprávě o implementaci OP Doprava 2014–2020 používat atraktivní a interaktivní grafické prvky k zpracování textů nebo výpočtů.
- Využití sociálních sítí pro „zasáhnout“ potenciálních žadatelů. Častější využívání placených kampaní na sociálních sítích. Využití plného potenciálu sociálních sítí směrem k široké veřejnosti (např. Live, Stories, Reels, #).
- Uživatelské zjednodušení webových stránek.
- Pořádání přednášek a návštěvních akcí pro různé cílové skupiny, aktivní zvaní médií.

Zadavatel: Ministerstvo dopravy

Dodavatel: AQE advisors, a.s.

Realizace: leden 2023 - červen 2023

Evaluační metody: Desk research, dotazníkové šetření, rozhovory

Výstupy z evaluace jsou k dispozici zde: [https://www.dotaceeu.cz/cs/evropske-fondy-v-cr/narodni-organ-pro-koordinaci/evaluace/knihovna-evaluaci/vyhodnoceni-plneni-komunikacniho-planu-operacn-\(4\)](https://www.dotaceeu.cz/cs/evropske-fondy-v-cr/narodni-organ-pro-koordinaci/evaluace/knihovna-evaluaci/vyhodnoceni-plneni-komunikacniho-planu-operacn-(4))

Operační program **Interreg V-A** **Česká republika – Polsko**



Obsah kapitoly:

- Ex-post evaluace programu Interreg V-A Česká republika – Polsko

Ex-post evaluace programu Interreg V-A Česká republika – Polsko

Sledované projekty splnily své cíle a přispívají k naplňování specifických cílů programu přeshraniční spolupráce. Ve všech prioritních osách programu došlo k naplnění stanovených specifických cílů.

Hlavní zjištění

- Přeshraniční akceschopnost v oblasti řešení mimořádných událostí a krizových situací byla rozvinuta prostřednictvím aktivit zaměřených na tvorbu komunikačních systémů mezi složkami integrovaného záchranného systému, prostřednictvím investic do potřebné techniky nejen pro komunikaci, ale i pro samotné zásahy těchto složek, a také prostřednictvím aktivit zaměřených na pracovníky záchranných složek v podobě společných setkání, školení a cvičení, to vše v přeshraničním režimu.
- Projekty zaměřené na rozvoj potenciálu přírodních a kulturních zdrojů mají pozitivní efekty na atraktivitu území, což se projevuje jak na zvýšené návštěvnosti celého společného regionu, tak v hodnocení atraktivity návštěvníky oslovenými realizovaným dotazníkovým šetřením. Program v této prioritní ose podpořil atraktivitu a dostupnost u více než 740 kulturních nebo přírodních aktivit. Bylo zrekonstruováno či modernizováno více než 200 km silnic a více než 500 km cyklostezek, cyklotras nebo pěších tras.
- Výsledkem projektů v oblasti vzdělávání a kvalifikace je zvýšení kompetence a znalosti absolventů. Projekty mají pozitivní efekty i na straně zaměstnavatelů, kdy dochází k zaměstnávání absolventů, kteří na pracovištích vykonali svou školní praxi, nebo je navštívili v rámci podpořených stáží. Ke zlepšení zaměstnanosti absolventů program přispěl prostřednictvím změn na úrovni kvality vzdělávání, včetně rozvoje přeshraniční spolupráce.
- Pozitivní dopady na spolupráci institucí a komunit jsou prostřednictvím kvantitativních i kvalitativních výzkumů potvrzeny v rámci celého programového území. Vlivem spolupráce dochází ke zlepšování vzájemných vztahů, zefektivňování řešení společných potřeb a problémů a odstraňování bariér společného soužití v příhraničním regionu.

Cílem evaluace bylo provést hodnocení vybraných projektů příslušného programu přeshraniční spolupráce a získat tak informace o průběhu implementace programu a podněty pro další zlepšování a rozvoj česko-polské spolupráce. Dále bylo cílem evaluace provést hodnocení programu přeshraniční spolupráce jako celku a získat tak informace o průběhu implementace programu a podněty pro další zlepšování a rozvoj česko-polské spolupráce.

Doporučení:

- Dále podporovat účinnou spolupráci složek záchranného systému v příhraničních regionech.
- Podporovat projekty zaměřené na moderní trendy cestovního ruchu za účelem dalšího zvyšování atraktivity území společného regionu.
- Podporovat především aktivity vedoucí k dalšímu zavádění praktické výuky na školách, zvyšování možností žáků a studentů nahlédnout přímo do praxe u zaměstnavatelů.
- Na úrovni projektového záměru zavést přílohu ve formě šablony pro zpracování jednoduché intervenční logiky připravovaného projektu.
- Zajišťovat dostupnost a srozumitelnost veškerých informací o programu a jeho výzvách směrem k potenciálním žadatelům.
- Při hodnocení naplnění aktivit projektů zajistit větší flexibilitu hodnocení při nedosažení stanovených cílových hodnot ukazatele v případě nepředpokládatelných externích vlivů.

Zadavatel: Ministerstvo pro místní rozvoj

Dodavatel: PROCES-Centrum pro rozvoj obcí a regionů, s.r.o.

Realizace: květen 2023 - listopad 2023

Evaluční metody: Desk research, polostrukturované rozhovory, fokusní skupiny, dotazníkové šetření, expertní panel

Výstupy z evaluace jsou k dispozici zde: <https://www.dotaceeu.cz/cs/evropske-fondy-v-cr/narodni-organ-pro-koordinaci/evaluace/knihovna-evaluaci/jedina-etapa>

Operační program **Podnikání a inovace** **pro konkurenceschopnost**



Obsah kapitoly:

- Vyhodnocení programu podpory Inovační vouchery Operačního programu Podnikání a inovace pro konkurenceschopnost – závěrečná zpráva
- Předběžné posouzení finančních nástrojů Operačního programu Technologie a aplikace pro konkurenceschopnost – závěrečná zpráva

Vyhodnocení programu podpory Inovační vouchery Operačního programu Podnikání a inovace pro konkurenceschopnost – závěrečná zpráva

Projekty Inovačních voucherů OP PIK významně přispívají k vytváření spolupráce mezi MSP a organizacemi pro výzkum a šíření znalostí, vedou ke zlepšení produkce a zvýšení zisku podpořených podniků.

Hlavní zjištění

- Co se týká příjemců podpory, mezi nejčastěji zastoupené obory dle klasifikace Rady pro výzkum, vývoj a inovace (RVVI) patří strojní zařízení a nástroje (14 %); stavebnictví (10 %); hutnictví, kovové materiály (8 %); průmyslové procesy a zpracování (8 %). Příjemce podpory tvoří z 35 % mikropodniky, ze 40 % malé podniky a z 25 % střední podniky.
- Co se týká poskytovatelů služeb, mezi nejčastěji zastoupené obory dle klasifikace RVVI patří průmysl (47 %); společenské vědy (9 %); informatika (8 %); zemědělství (7 %); biovědy (7 %). Poskytovatele služeb tvoří ze 42 % veřejné VŠ, ze 2 % soukromé VŠ, z 11 % VVI, ze 12 % ostatní VO a z 33 % akreditované laboratoře.
- Příjemci podpory i poskytovatelé služeb spolupráci reflektují velmi pozitivně; více než 90 % subjektů v obou skupinách považuje své zapojení do projektu za přínosné. Příjemci podpory oceňují zejména odbornou úroveň spolupráce a vysokou kvalitu získaného výsledku.
- Díky Inovačním voucherům OP PIK 74 % příjemců podpory urychlilo vývoj svého výrobku/služby, 73 % se lépe prosadilo na trhu a 63 % získalo nové zákazníky.
- Téměř polovina příjemců podpory pokračuje ve spolupráci s poskytovateli služeb a 42 % o pokračování spolupráce uvažuje.
- 95 % příjemců podpory a 99 % poskytovatelů služeb deklarovalo, že pro ně byly realizované projekty ekonomicky přínosné.

Doporučení:

Cílem evaluace bylo vyhodnocení programu podpory Inovační vouchery OP PIK mimo jiné prostřednictvím analýzy oborového členění podpořených podniků, vyhodnocením vztahu mezi příjemcem podpory a poskytovatelem služeb včetně teritoriálních vazeb a stanovením podílu projektů s ekonomickými přínosy.

- Pokračovat v programu Inovační vouchery.
- Zvýšit intenzitu komunikace s potenciálními uchazeči za účelem snížení regionálních disparit.
- Identifikovat, která část administrativního procesu je nejvíce náročná.
- Evidovat projektové žádosti v podobě strukturovaných dat.

Zadavatel: Ministerstvo průmyslu a obchodu

Dodavatel: INESAN, s.r.o.

Realizace: červenec 2022 - leden 2023

Evaluační metody: Dotazníkové šetření, polostrukturované rozhovory, případové studie, desk research

Výstupy z evaluace jsou k dispozici zde: <https://www.dotaceeu.cz/cs/evropske-fondy-v-cr/narodni-organ-pro-koordinaci/evaluace/knihovna-evaluaci/vyhodnoceni-programu-podpory-inovacni-vouchery-op>

Předběžné posouzení finančních nástrojů Operačního programu Technologie a aplikace pro konkurenceschopnost – závěrečná zpráva

Vhodné finanční nástroje byly identifikovány pro specifické cíle 1.2, 2.1, 4.1 a 6.1. Pouze specifický cíl 5.1 byl vyhodnocen jako nevhodný pro financování finančními nástroji.

Specifický cíl	Aktivity podporované FN	Alokace FN na aktivitu v EUR podle finančního plánu FN OPTAK	Navrhovaná výše příspěvku programu na finanční nástroj	Finanční nástroj	Podporované kategorie podniků
SC 1.2: Využití přínosů digitalizace pro občany, podniky, výzkumné organizace a veřejnou správu	Digitální podnik Technologie 4.0 Datová centra	38 982 706 €	0,4-2 mld Kč	Záruka za komerční úvěr v kombinaci s dotací	MSP a midcaps
SC 2.1: Posílení udržitelného růstu a konkurenceschopnosti malých a středních podniků a tvorba pracovních míst	Expanze - záruka	74 501 956 €	2-10 mld Kč	Záruka za komerční úvěr	MSP
	Expanze - úvěr	164 620 454 €	4-10 mld Kč	Zvýhodněný úvěr	MSP
	Rizikový kapitál	31 172 228 €	1,7-2,5 mld Kč	Kapitálová/kvazikapitálová investice	MSP
SC 4.1: Podpora opatření v oblasti energetické účinnosti a snižování emisí skleníkových plynů	Úspory energie	74 991 380 €	1,5-3,7 mld Kč	Zvýhodněný úvěr / záruka za komerční úvěr v kombinaci s dotací	MSP a velké podniky
SC 6.1: Posílení ochrany přírody, biologické rozmanitosti a zelené infrastruktury v městském prostředí a snížení všech forem znečištění	Nákup vozidel na alternativní pohon Budování dobijecích a plnicích stanic v podnicích	64 239 107 €	0,6-1,4 mld Kč	Záruka za komerční úvěr v kombinaci s dotací.	MSP a midcaps
CELKEM		374 005 875 €			

Cílem evaluace bylo předběžné posouzení finančních nástrojů Operačního programu Technologie a Aplikace pro konkurenceschopnost 2021–2027 v souladu s Obecným nařízením. Dle požadavku MPO byly z hlediska využitelnosti finančních nástrojů zkoumány specifické cíle: 1.2, 2.1, 4.1, 5.1 a 6.1.

Zadavatel: Ministerstvo průmyslu a obchodu

Dodavatel: PricewaterhouseCoopers Česká republika, s.r.o.

Realizace: leden 2022 - říjen 2022

Evaluční metody: Desk research, dotazníkové šetření

Výstupy z evaluace jsou k dispozici zde: <https://www.dotaceeu.cz/cs/evropske-fondy-v-cr/narodni-organ-pro-koordinaci/evaluace/knihovna-evaluaci/vypracovani-predbezneho-posouzeni-financnich-n-1>

Operační program **Výzkum, vývoj a vzdělávání**



Obsah kapitoly:

- Průběžná evaluace implementace Operačního programu Výzkum, vývoj a vzdělávání – 13. průběžná zpráva
- Průběžná evaluace implementace Operačního programu Výzkum, vývoj a vzdělávání – 14. průběžná zpráva
- Průběžná evaluace implementace Operačního programu Výzkum, vývoj a vzdělávání – závěrečná zpráva
- Evaluace Akčních plánů inkluzivního vzdělávání (APIV) – závěrečná zpráva 2022
- Evaluace projektu Komplexní systém hodnocení (KSH) – závěrečná zpráva 2022
- Evaluace projektu Systémová podpora učitelů (SYPO) – závěrečná zpráva 2023

Průběžná evaluace implementace Operačního programu Výzkum, vývoj a vzdělávání – 13. průběžná zpráva

OP VVV přispěl prostřednictvím intervencí do výzkumu a vývoje k naplňování všech specifických cílů prioritní osy 1 (i prioritní osy 2 – specifický cíl 5) OP VVV a jejich očekávaných výsledků.

Hlavní zjištění

- Program přispěl k pořízení a zkvalitnění výzkumných infrastruktur a vybavení a zajištění personálních kapacit.
- Program přispěl k celkovému rozvoji internacionalizace a spolupráce se zahraničím.
- Program přispěl k rozvoji spolupráce s praxí/firmami.
- Program přispěl k podpoře výzkumu a řízení výzkumu na národní úrovni.
- Program přispěl ke zlepšení podmínek pro výzkumně zaměřené vzdělávací účely.
- Program přispěl ke zvýšení kvalifikací výzkumných, administrativních a technických pracovníků.
- Program přispěl k nastavení a rozvoji systému hodnocení a zabezpečení kvality a strategického řízení výzkumných a vývojových institucí.

Cílem evaluace bylo vyhodnotit, jakým způsobem přispěly intervence OP VVV k podpoře výzkumu a vývoje. Součástí je také vyhodnocení naplnění cílů/ očekávaných výsledků, a to především v prioritní ose 1: Posilování kapacit pro kvalitní výzkum a částečně v prioritní ose 2: Rozvoj vysokých škol a lidských zdrojů pro výzkum a vývoj.

Doporučení:

- Pokračovat v podpoře výzkumu a vývoje. V prostředí výzkumu a vývoje existuje prostor pro další investice/ intervence, které by mohly přispět k dalšímu rozvoji a ke zvýšení kvality výzkumu a vývoje, a to bez ohledu na zdroj jejich financování.
- Další podpora by se měla zaměřit na následující oblasti: podpora provozu a rozvoje vybudovaných infrastruktur; podpora excelentního výzkumu a obdobných projektů jako v OP VVV; investiční podpora výzkumně zaměřeného vzdělávání; podpora strategického řízení výzkumných a vývojových institucí; podpora spolupráce s praxí; podpora mobility pracovníků.
- Zaměřit se na snížení byrokratické zátěže projektů výzkumu a vývoje.

Zadavatel: Ministerstvo školství, mládeže a tělovýchovy

Dodavatel: Deloitte Advisory s.r.o.

Realizace: březen 2022 - říjen 2022

Evaluční metody: Desk research, dotazníkové šetření, fokusní skupiny, individuální/skupinové rozhovory, případové studie

Výstupy z evaluace jsou k dispozici zde: <https://www.dotaceeu.cz/cs/evropske-fondy-v-cr/narodni-organ-pro-koordinaci/evaluace/knihovna-evaluaci/prubezna-zprava-k-15-09-2022>

Průběžná evaluace implementace Operačního programu Výzkum, vývoj a vzdělávání – 14. průběžná zpráva

OP VVV přispěl prostřednictvím intervencí do regionálního školství k naplňování všech specifických cílů prioritní osy 3 OP VVV a jejich očekávaných výsledků.

Hlavní zjištění

- Program přispěl ke zvýšení kvality předškolního vzdělávání a usnadnění přechodu dětí na ZŠ, a to včetně dosahování jednotlivých dílčích očekávaných výsledků.
- Program přispěl ke zlepšení kvality vzdělávání a výsledků žáků v klíčových kompetencích, a to včetně dosahování jednotlivých dílčích očekávaných výsledků.
- Program přispěl k rozvoji systému strategického řízení a hodnocení kvality ve vzdělávání.
- Program přispěl k rozvoji systému strategického řízení a hodnocení kvality ve vzdělávání.
- Program přispěl ke zvýšení kvality vzdělávání a odborné přípravy včetně posílení jejich relevance pro trh práce.
- Program přispěl k zajištění kvalitních podmínek pro inkluzivní vzdělávání.
- Program přispěl k sociální integraci dětí a žáků včetně začleňování romských dětí do vzdělávání, a to v obcích se sociálně vyloučenými lokalitami.
- Program přispěl k sociální integraci dětí a žáků včetně začleňování romských dětí do vzdělávání, a to v rámci celé ČR.

Cílem evaluace bylo vyhodnotit, jakým způsobem přispěly intervence OP VVV v oblasti podpory regionálního školství, a to především v prioritní ose 3: Rovný přístup ke kvalitnímu předškolnímu, primárnímu a sekundárnímu vzdělávání.

Doporučení:

- Pokračovat v podpoře intervencí do regionálního školství, a to v obdobné podobě jako tomu bylo v rámci OP VVV. V prostředí regionálního školství existuje prostor pro další investice/intervence, které by mohly přispět k dalšímu rozvoji a ke zvýšení kvality vzdělávání, a to bez ohledu na zdroj jejich financování.
- Další podpora by se měla zaměřit na následující oblasti: zjednodušené/šablonové projekty; podpora pracovníků MŠ v rozvoji kompetencí pro práci s dětmi; podpora pracovníků ZŠ, SŠ a VOŠ v rozvoji kompetencí pro práci s žáky/studenty; podpora rozvoje spolupráce mezi pedagogy, školami a organizacemi zájmového a neformálního vzdělávání; podpora rozvoje spolupráce mezi VŠ vzdělávajícími učiteli a školami v terénu; podpora rozvoje vzdělávání v sociálně znevýhodněných lokalitách.

Zadavatel: Ministerstvo školství, mládeže a tělovýchovy

Dodavatel: Deloitte Advisory s.r.o.

Realizace: říjen 2022 - březen 2023

Evaluační metody: Desk research, dotazníkové šetření, fokusní skupiny, případové studie

Výstupy z evaluace jsou k dispozici zde: <https://www.dotaceeu.cz/cs/evropske-fondy-v-cr/narodni-organ-pro-koordinaci/evaluace/knihovna-evaluaci/prubezna-zprava-k-15-03-2023>

Průběžná evaluace implementace Operačního programu Výzkum, vývoj a vzdělávání - závěrečná zpráva

Na základě hodnocení lze konstatovat, že OP VVV přispěl prostřednictvím intervencí k naplňování všech specifických cílů a jejich očekávaných výsledků.

V rámci OP VVV bylo vyhlášeno a zároveň i ukončeno celkem 76 výzev a ke dni 31. 12. 2022 představovaly projektové závazky celkem 99 032 mil. Kč. Zacílení vyhlášených výzev napříč prioritními osami pokrývá všechny SC OP VVV. Nejvíce výzev bylo vyhlášeno v PO3 (celkem 37), následováno PO2 (celkem 21), PO1 (celkem 16) a PO4 (celkem 2). Z hlediska alokace finančních prostředků bylo v PO1 alokováno jednoznačně nejvíce prostředků v rámci výzev zaměřených na IP1 SC1 (Zvýšení mezinárodní kvality výzkumu a jeho výsledků) s celkovou alokací více než 31 miliard Kč. V rámci PO2 bylo nejvíce finančních prostředků alokováno na výzvy podporující IP2 SC1 (Zkvalitnění vzdělávací infrastruktury na vysokých školách za účelem zajištění vysoké kvality výuky, zlepšení přístupu znevýhodněných skupin a zvýšení otevřenosti vysokých škol), kde bylo alokováno téměř 17 miliard Kč. V PO3 bylo nejvíce finančních prostředků alokováno na výzvy v rámci IP1 SC5 (Zvýšení kvality vzdělávání a odborné přípravy včetně posílení jejich relevance pro trh práce) s celkovou alokací více než 10 miliard Kč.

Hlavní zjištění

Klíčové výsledky intervencí OP VVV v oblasti výzkumu a vývoje:

- Kvalitní výzkumná infrastruktura a vybavení
- Internacionalizace výzkumných institucí
- Kvalita výzkumu
- Zajištění kvalitních lidských zdrojů
- Spolupráce výzkumných institucí s aplikační sférou
- Kvalita výzkumných vzdělávacích programů
- Strategické řízení výzkumných institucí

Klíčové výsledky v oblasti terciálního vzdělávání:

- Kvalitní vzdělávací infrastruktura a vybavení
- Internacionalizace VŠ
- Podpora studentům se specifickými potřebami
- Zajištění kvalitních lidských zdrojů
- Spolupráce s praxí/podniky
- Kvalita vzdělávacích programů
- Strategické řízení vysokých škol

Klíčové výsledky intervencí OP VVV v oblasti regionálního školství:

- Zajištění kvalitních lidských zdrojů
- Spolupráce, sdílení zkušeností a vzájemné učení pedagogů
- Kvalitní podmínky pro inkluzivní vzdělávání
- Podpora formálního a neformálního vzdělávání
- Sociální integrace a začleňování romských dětí a žáků do vzdělávání
- Podpora přípravy budoucích pedagogů
- Strategické řízení a spolupráce v oblasti vzdělávání v území

Zadavatel: Ministerstvo školství, mládeže a tělovýchovy

Dodavatel: Deloitte Advisory s.r.o.

Realizace: říjen 2022 - březen 2023

Evaluační metody: Desk research, dotazníkové šetření, fokusní skupiny, případové studie

Výstupy z evaluace jsou k dispozici zde: <https://opvvv.msmt.cz/balicek-dokumentu/item1015364.htm>

Evaluace Akčních plánů inkluzivního vzdělávání (APIV) – závěrečná zpráva 2022

Projekt APIV A vytvořil systémové předpoklady a nástroje pro zkvalitnění vzdělávání a posílení kompetencí pedagogických pracovníků. Projekt APIV B vytvořil metodicko-koordinační síť škol, do které bylo zapojeno v každém kraji 24 škol, včetně krajských Center podpory vzdělávání.

Hlavní zjištění

- Projekt APIV A poskytl systémovou podporu posílení profesních kompetencí pedagogických pracovníků v různých oblastech.
- V rámci projektu APIV A byl vytvořen základ nového systému zaměřený na oblast společného vzdělávání, vč. vzdělávání specifických skupin žáků. Dále byly vytvořeny nástroje zaměřující se na specifické oblasti společného vzdělávání.
- V rámci projektu APIV B byla poskytována konzultační a poradenská činnosti pro školy zapojené ve školní síti APIV, ale i dalším zájemcům, a to formou koučinku, mentoringu, expertních služeb a stáží.
- Podpoření pedagogičtí pracovníci škol si postupně osvojovali různé techniky, postupy, nástroje a metody umožňující realizaci efektivního společného vzdělávání.
- Komplexní informovanost v různých tématech společného vzdělávání zajišťuje webová aplikace Zapojevsechny.cz, která se stala jedním z hlavních informačních portálů problematiky společného vzdělávání.
- Projekty napomohly školám v zavádění společného vzdělávání a přispěly k systémové změně.

Cílem evaluace bylo vyhodnocení 2 individuálních systémových projektů podpořených z PO 3 OP VVV: projekt APIV A „Společné vzdělávání a podpora škol krok za krokem. Implementace Akčního plánu inkluzivního vzdělávání – metodická podpora“, projekt APIV B „Podpora společného vzdělávání v pedagogické praxi“.

Doporučení:

- Nekumulovat mnoho různorodých aktivit, kdy každá aktivita představuje velmi komplexní úkol.
- V případě návaznosti projektů je třeba řádně naplánovat časové a věcné parametry navazujících aktivit.
- Zajistit systematictější využití výstupů ze strany Národního pedagogického institutu a Ministerstvo školství, mládeže a tělovýchovy.

Zadavatel: Ministerstvo školství, mládeže a tělovýchovy

Dodavatel: Naviga Advisory and Evaluation s.r.o.

Realizace: říjen 2018 - listopad 2022

Evaluační metody: Desk research, dotazníkové šetření, skupinové/individuální rozhovory, případové studie, zúčastněné pozorování
Výstupy z evaluace jsou k dispozici zde: [https://www.dotaceeu.cz/cs/evropske-fondy-v-cr/narodni-organ-pro-koordinaci/evaluace/knihovna-evaluaci/evaluace-akcnych-planu-inkluzivniho-vzdelavani-\(4\)](https://www.dotaceeu.cz/cs/evropske-fondy-v-cr/narodni-organ-pro-koordinaci/evaluace/knihovna-evaluaci/evaluace-akcnych-planu-inkluzivniho-vzdelavani-(4))

Evaluace projektu Komplexní systém hodnocení (KSH) – závěrečná zpráva 2022

Výstupy a výsledky dosažené v rámci projektu se prokázaly jako užitečné a uplatnitelné v praxi a naplňují tak veškerý potenciál pro to, aby v dlouhodobém horizontu přinesly kýžené změny do vzdělávacího systému. Inspekční pracovníci, vedení škol a pedagogové a další aktéři ve vzdělávání mají k dispozici nástroje, které si dal projekt za cíl přinést.

Hlavní zjištění

- Učitelé mají k dispozici a využívají uvolněné úlohy z mezinárodních šetření v rámci výuky pro podporu rozvoje kompetencí žáků.
- Vedení škol má k dispozici nástroje pro sebehodnocení a zlepšení kvality škol ve vazbě na kritéria kvalitní školy (příklady inspirativní praxe a metodiku pro interní hodnocení škol).
- Inspekční pracovníci mají nástroje (metodické komentáře ke kritériím kvalitní školy) využitelné při inspekční činnosti, které umožňují metodické sladění přístupu inspektorů.
- Byly vytvořeny hodnotící nástroje a aktivity pro hodnocení klíčových kompetencí na úrovni jednotlivých žáků. Vytvořené hodnotící aktivity tak poskytují dobrý nástroj pro další propagaci rozvoje klíčových kompetencí mezi učiteli.
- Indikátory spravedlivosti jsou využívány inspektory jako podklad pro inspekci (zohlednění situace školy v širším kontextu).
- Sekundární analýzy dat slouží jako podklad pro evidence based politiku v oblasti školství a promítají se do debat a tvorby strategií.

Cílem evaluace bylo vyhodnocení postupu realizace a přínosů systémového projektu „Komplexní systém hodnocení“ podpořeného z PO 3 OP VVV, který byl realizován Českou školní inspekcí.

Doporučení:

- Zajištění cílené interní propagace a kontinuální diskuse nad metodikami vytvořenými v rámci projektu.
- Propagovat téma klíčových kompetencí mezi pedagogickými pracovníky.
- Zapojení nižších pozic z MŠMT do komunikace s realizátory projektu.
- Zapojení externích oponentů již v průběhu tvorby výstupů projektu.

Zadavatel: Ministerstvo školství, mládeže a tělovýchovy

Dodavatel: Naviga Advisory and Evaluation s.r.o.

Realizace: říjen 2018 - březen 2023

Evaluační metody: Desk research, dotazníkové šetření, individuální rozhovory

Výstupy z evaluace jsou k dispozici zde: [https://www.dotaceeu.cz/cs/evropske-fondy-v-cr/narodni-organ-pro-koordinaci/evaluace/knihovna-evaluaci/evaluace-projektu-komplexni-system-hodnoceni-\(-\)\(4\)](https://www.dotaceeu.cz/cs/evropske-fondy-v-cr/narodni-organ-pro-koordinaci/evaluace/knihovna-evaluaci/evaluace-projektu-komplexni-system-hodnoceni-(-)(4))

Evaluace projektu Systémová podpora učitelů (SYPO) – závěrečná zpráva 2023

Hlavním cílem projektu bylo zajištění uceleného systému profesní podpory učitelů a ředitelů, který bude přispívat ke zvyšování jejich profesního rozvoje a tím ke zkvalitňování vzdělávacího systému. Většina klíčových aktivit byla realizována dle plánovaného harmonogramu a všechny dílčí cíle projektu byly naplněny.

Hlavní zjištění

- Vytvořen systém metodických kabinetů na národní, krajské a vybrané oblastní úrovni.
- Systém metodických kabinetů se osvědčil jako funkční a přínosný, a to především v oblasti rozvoje kompetencí a profesního rozvoje učitelů.
- Vybudována síť krajských ICT metodiků je hodnocena pozitivně a je považována za přínosnou.
- Projekt přispíval k nastavení a rozvoji systému managementu škol, který je schopen reagovat na aktuální potřeby.
- Aktivity zaměřené na začínající učitele přispěly na školách k efektivnímu nastavení systému podpory pro začínající učitele.
- V rámci projektu vytvořené webináře byly ve všech oborech hodnoceny velmi pozitivně. Přispívaly k prohlubování profesních kompetencí pedagogů. Kvitovaná možnost absolvovat webinář odkudkoliv a možnost se k webináři opětovně vrátit.
- Projekt přispěl k sdílení znalostí a zkušeností mezi pedagogy a odborníky.

Cílem evaluace bylo vyhodnocení realizace a přínosů individuálního systémového projektu „Systémová podpora učitelů“, který byl realizován v rámci PO3 OP VVV „Rovný přístup ke kvalitnímu předškolnímu, primárnímu a sekundárnímu vzdělávání“.

Doporučení:

- Efektivnější využívání výstupů individuálních projektů ze strany MŠMT.
- Posílení kapacit řízení individuálních projektů na MŠMT.
- Zlepšení koordinaci a plánování individuálních projektů (systémových).
- Zapojování neaktivních učitelů a učitelů ze strukturálně znevýhodněných regionů.
- Podpora síťování metodických kabinetů v území.
- Podpora efektivní spolupráce jednotlivých metodických kabinetů.

Zadavatel: Ministerstvo školství, mládeže a tělovýchovy

Dodavatel: Deloitte Advisory s.r.o.

Realizace: prosinec 2019 - říjen 2023

Evaluační metody: Desk research, dotazníkové šetření, fokusní skupiny, individuální rozhovory

Výstupy z evaluace jsou k dispozici zde: <https://www.dotaceeu.cz/cs/evropske-fondy-v-cr/narodni-organ-pro-koordinaci/evaluace/knihovna-evaluaci/etapa-pro-zpracovani-2-prubezne-zpravy-z-evaluace>

Operační program **Zaměstnanost**



Obsah kapitoly:

- Výsledková evaluace Operačního programu Zaměstnanost – hodnocení specifických cílů 2014-2022
- Sociální podnikání: přínosy podpory z Operačního programu Zaměstnanost
- Housing first – rok po nastěhování – změny u zabydlených domácností
- Evaluace projektu „Outplacement“ – zaměstnanci ve výpovědi
- Kvalitativní šetření přínosů projektů mezinárodní mobility a sociálního začleňování znevýhodněné mládeže
- Případové studie projektů služeb pro ohrožené děti, rodiny a mladé dospělé v Operačním programu Zaměstnanost+
- Realizace a vyhodnocení fokusních skupin pro Operační program Zaměstnanost+

Výsledková evaluace Operačního programu Zaměstnanost - hodnocení specifických cílů 2014-2022

OP VVV přispěl prostřednictvím intervencí do výzkumu a vývoje k naplňování všech specifických cílů prioritní osy 1 (i prioritní osy 2 - specifický cíl 5) OP VVV a jejich očekávaných výsledků.

Hlavní zjištění

- V nižším počtu případů byly cílové hodnoty i několikanásobně překonány, u jiných naopak teprve ukončení klíčových běžících projektů ukáže, v jaké míře byly očekávané hodnoty realistické, což ukazuje na obtížnost předjímání průběhu administrace operačního programu.
- Souhrnně za celý operační program pak bylo vyčerpáno přes 70 % alokace.
- Podpořené osoby uváděly, že potřeba získat jakoukoliv práci a zlepšit finanční situaci je u nich na prvním místě a tato potřeba byla naplněna.
- Po nástupu dítěte do dětské skupiny (nejčastěji mezi 2. a 3. rokem věku dítěte) se u žen více než 2x zvýšila participace na pracovním trhu.
- Práce v sociálním podniku nemá vliv pouze na finanční situaci, její přínos pro život podpořených osob se odráží i v dalších komplexnějších důsledcích, jako jsou sebedůvěra, rodinné vztahy, sociální kontakt, pocit přínosu pro společnost, otevření nových možností trávení volného času a celkové kvality života.
- Dle Evaluace výsledků výzvy Podpora programu Housing First byly dotazované zabydlené osoby vysoce spokojeny s bydlením a chápou ho jako výraznou změnu k lepším životním podmínkám. Změna bydlení přinesla lepší podmínky pro vývoj, vzdělávání a trávení volného času dětí.
- Komunitně vedený místní rozvoj se všemi svými aspekty, tedy znalost potřeb obyvatel a specifických cílových skupin, znalost místních aktérů a jejich koordinování a síťování, vazby na vedení obcí a vazby na širokou veřejnost a jejich aktivizaci, přispívá k tomu, aby byly akční plány realizovatelné a opravdu reagovaly na potřeby lidí žijících v území.
- Hlavními faktory zavedení úspěšných sociálních inovací je několik opakujících se prvků: např. jasný model fungování intervence, relevantní a dostupná cílová skupina, kapacitní a personální zajištění realizace, efektivní komunikace se stakeholdery, legislativní a systémové limity a administrativní náročnost.

Cílem evaluace bylo vyhodnocení dosaženého pokroku v implementaci OP Zaměstnanost k 1. 3. 2022 (tj. cca 1,5 roku před ukončením realizace projektů), a to včetně identifikace dosažených výsledků prostřednictvím závěrů z evaluací ukončených intervencí (projektů či výzev) a dosažených hodnot indikátorů výsledku.

Sociální podnikání: přínosy podpory z Operačního programu Zaměstnanost

Provoz sociálně-integračního podniku udrželo 12 měsíců od konce podpory 81 procent podpořených projektů. Zaměstnání v sociálním podniku mělo celkově pozitivní efekt na cílovou skupinu v rámci vývoje postavení na trhu práce. Dva roky po konci projektu si udrželo zaměstnání 68 procent účastníků projektu, dva roky před vstupem do projektu bylo zaměstnaných jen 53 procent podpořených osob. Pozitivní posun zaznamenala cílová skupina v oblasti vnímání dostatku vhodných pracovních příležitostí.

Hlavní zjištění

- Průměrný podíl zaměstnanců se znevýhodněním v sociálních podnicích, které 12 měsíců od konce podpory pokračovaly v sociálně-integračním provozu, byl 75 procent.
- Dvanáct měsíců po konci projektu bylo 63 procent podpořených sociálních podniků (těch, které pokračují v sociálně-integračním provozu) v zisku.
- Nejčastěji sociální podniky zaměstnávají osoby se zdravotním postižením, na osoby dlouhodobě nezaměstnané či osoby po výkonu trestu a opouštějící institucionální zařízení se zaměřují výrazně méně.
- Z hlediska pohlaví se ženám dařilo udržet v zaměstnání po ukončení projektu ve větší míře (70 % – 2 roky po konci v projektu). Největší míra udržení zaměstnání po dvou letech z hlediska věku byla ve skupině osob ve věku 30 až 49 let (71 procent). Dle vzdělání si relativně častěji zaměstnání udržely osoby se základním vzděláním a s vyšším odborným či vysokým vzděláním – oproti osobám se středním vzděláním.
- Větší úspěch při udržení zaměstnání měly osoby bez zdravotního postižení oproti osobám s postižením.
- 80 % podpořených osob uvedlo, že si během projektu finančně přilepšilo.
- Nejčastěji bylo kladně hodnoceno, že projekt umožnil získání pracovní praxe. Dále bylo nejvýraznějším přínosem shledáno zvýšení znalostí a dovedností (včetně kvalifikace).
- Polovině podpořených osob bylo přislíbeno pokračování v práci ve stejném sociálním podniku.
- Jasná většina respondentů hodnotila lépe práci v sociálním podniku ve srovnání s předchozím zaměstnáním.

Cílem evaluace bylo vyhodnocení udržení sociálního podnikání 12 měsíců po konci podpory, vývoje ekonomické aktivity cílové skupiny (zaměstnanců podpořených sociálních podniků se znevýhodněním) a přínosy zaměstnání v sociálním podniku pro cílovou skupinu (podpořenou zaměstnáním v sociálním podniku).

Zpracovatel: Ministerstvo práce a sociálních věcí

Realizace: září 2017 - říjen 2023

Evaluační metody: Desk research, dotazníkové šetření

Výstupy z evaluace jsou k dispozici zde: <https://www.dotaceeu.cz/cs/evropske-fondy-v-cr/narodni-organ-pro-koordinaci/evaluace/knihovna-evaluaci/prubezne-dotaznikove-setreni-u-socialnich-podnikat>

Housing first – rok po nastěhování – změny u zabydlených domácností

Značně se snížil počet domácností, které nepobíraly ani doplatek, ani příspěvek na bydlení – před stěhováním to byla polovina domácností, po stěhování už jen čtvrtina. Téměř na nulu se snížil počet domácností, které pobíraly pouze doplatek na bydlení.

Hlavní zjištění

- Sociální pracovníci hodnotili pozitivní změny u zabydlených osob nejčastěji v oblastech motivace zlepšovat svou životní situaci, v psychické pohodě a hospodaření s finančními prostředky.
- Zdroje příjmu domácností se po nastěhování do sociálního bytu měnily jen mírně. Největší přírůstek nastal u placené práce respondenta – před stěhováním ji mělo 23 procent dotázaných, po nastěhování 31 procent.
- Alespoň jeden rok bydlelo v bytě poskytnutém v projektu 85 procent domácností. Do jednoho roku tedy ukončilo bydlení 15 procent domácností.
- Domácnostem se po zabydlení průměrně zdvojnásobil prostor k bydlení – z 26 m² na 50 m².
- Přestěhování domácností mělo zásadní dopad na zlepšení prostoru pro rozvoj dětí. Pozitivní změna nastala u 74 procent domácností s dětmi.
- Celková spokojenost s bydlením byla v sociálním bytě výrazně vyšší než v předchozím bydlení – vzrostla u 89 procent respondentů. Dotazovaní nejčastěji uváděli pozitivní změnu spočívající v získání soukromí.
- Zabydlení mělo pozitivní vliv na psychické zdraví dotazovaných (výrazně ubylo osob, které se pohybovaly na vysoké úrovni stresu).
- Výrazně vzrostl podíl respondentů, kteří uvedli, že se v případě vážného problému mohou spolehnout na sociálního pracovníka či některého pracovníka podpůrné organizace.
- Z hlediska podpůrných služeb, které byly zabydleným osobám poskytovány, začaly domácnosti nejvíce využívat pomoc při zajištění jídla z potravinové banky, pomoc při řešení dluhů a pomoc při jednání s úřady či při vyřizování sociálních dávek.

Cílem evaluace bylo vyhodnotit situaci zabydlených domácností po roce od nastěhování do bytu a zmapovat, v jakých oblastech došlo k největším změnám po získání standardního bydlení a intenzivní podpoře prostřednictvím sociální práce.

Zpracovatel: Ministerstvo práce a sociálních věcí

Realizace: září 2019 - srpen 2023

Evaluační metody: Desk research, dotazníkové šetření

Výstupy z evaluace jsou k dispozici zde: <https://www.dotaceeu.cz/cs/evropske-fondy-v-cr/narodni-organ-pro-koordinaci/evaluace/knihovna-evaluaci/evaluace-vysledku-vyzvy-podpora-programu-housing-f>

Evaluace projektu „Outplacement“ – podpora zaměstnanců ve výpovědi

Z více než pěti tisíc účastníků projektu většina našla nové zaměstnání nebo získala kvalifikaci. Projekt pomáhal nejvíce na území strukturálně postižených regionů. Účastníci byli nejvíce spokojeni se zajištěním podporovaného pracovního místa, což byl hlavní druh podpory, a dále s rekvalifikacemi. Projekt „Outplacement“ realizovaný Úřadem práce ČR vznikl v polovině roku 2020 jako nástroj pomáhající zaměstnancům postiženým propouštěním kvůli dopadům pandemie covid-19 a transformace Evropy na nízkouhlíkovou ekonomiku.

Hlavní zjištění

- Typickým účastníkem byla žena se středním vzděláním s více než 15 lety pracovních zkušeností.
- Většinu podpořených netvořili lidé z hromadného propouštění. Klienty byly zejména osoby ke svému zaměstnavateli loajální, které pro něj pracovaly deset a více let. Projektu se účastnily i osoby, které se samy rozhodly změnit práci.
- Pracovní místa s příspěvkem účastníkům projektu poskytli zejména malí zaměstnavatelé. Pro většinu zaměstnavatelů bylo téma „Outplacementu“ nové, bylo potřeba jej dostat do širšího podvědomí.
- K realizaci projektu v plánovaném rozsahu nedošlo kvůli vnějším okolnostem, zejména lepšímu vývoji na trhu práce. Důvodem nižšího zájmu o projekt „Outplacement“ byl také program Antivirus, který působil opačným směrem – zaměstnavatelům poskytoval vyšší finanční podporu na udržení stávajících zaměstnanců.

Doporučení:

- | | |
|---|---|
| <p>Cílem evaluace bylo zjistit, jak byl projekt úspěšný z hlediska výsledků a dopadů na cílovou skupinu a jakým způsobem probíhalo řešení projektu.</p> | <ul style="list-style-type: none"> • V přípravné fázi projektů uvažovat efekty ostatních projektů v dané oblasti, aby nedocházelo k překryvu cílových skupin a nejasnostem při zařazování cílových skupin do projektů. Zároveň uvažovat a kalkuloval efekty ostatních veřejných politik na evropské projekty. • Využívat stávající pravidelné sledování údajů monitoringu trhu práce Úřadu práce ČR pro pružnou a cílenou reakci na aktuální situaci. • Při řešení projektů klást důraz na efektivní nastavení metodického vedení, koordinaci, komunikaci a sjednocení postupů, a to i mezi jednotlivými krajskými pracovišti Úřadu práce ČR. • Pokračovat v budování, prohlubování a udržování dlouhodobých partnerských vztahů s významnými zaměstnavateli v regionu, například prostřednictvím poradních sborů. Na pravidelné bázi informovat partnery o příležitostech, nových projektech, změnách legislativy. • Definovat cílovou skupinu pro tento typ projektu úžeji s ohledem na primární cíl pomoci těm osobám, které byly propuštěny zaměstnavatelem. Zároveň nevykloučovat ani osoby, které uzavřely dohodu o ukončení pracovního poměru se zaměstnavatelem. |
|---|---|

Kvalitativní šetření přínosů projektů mezinárodní mobility a sociálního začleňování znevýhodněné mládeže

Nejpodstatnějším posunem a výsledkem účasti v projektu je zvýšení sebevědomí a samostatnosti účastníků, což má velký vliv na jejich aktivizaci a zaměstnatelnost.

Hlavní zjištění

- Ze strany realizátora je cílem a úspěchem aktivizace účastníků. K naplnění cílů a dosažení takového úspěchu je pak kromě kvalitní diagnostiky, kvalitního mentora a komplexní práce s cílovou skupinou, nutný rovněž kvalitní dodavatel stáže a důležité je i zajištění vhodného ubytování.
- Nabyté pracovní zkušenosti a návyky, stejně jako nabyté jazykové znalosti nejsou i kvůli své zpravidla krátké „životnosti“ nebo omezené použitelnosti (odlišné zaměření práce) skutečnou hodnotou a výstupem projektu, který by znamenal aktivizaci cílové skupiny ve smyslu zvýšení její šance pro vstup na trh práce nebo do dalšího vzdělávání.
- Celková výchozí vnitřní motivace účastníků byla na až překvapivě nízké úrovni. Tento názor uváděli realizátoři s vědomím, že právě s „navýšením“ motivace účastníků bylo počítáno jako s jedním z cílů jejich projektů.
- Náročnost cílové skupiny a nízká motivovanost velké části účastníků byla umocněna zdravotním stavem účastníků, kteří vstupovali do kvalitativního šetření. Jednalo se o osoby se zdravotním omezením, postižením často v kombinaci s duševními problémy, a to přesto, že v obecném znění výzva necílí přímo na cílovou skupinu s obdobnou kumulací znevýhodnění. Právě zdravotní stav účastníků byl klíčovým faktorem úzce souvisejícím s většinou vstupních podmínek (prostředí z kterého přicházejí, pracovní zkušenosti, praxe, sebevědomí apod.) a výstupních parametrů či znaků evidovaných v průběhu a/nebo po skončení projektu (úspěch projektu, individuální pracovní a osobnostní „posuny“ účastníků).
- Psychický stav účastníků vč. průvodních projevů (deprese, úzkosti, agresivita, konzumace alkoholu, drog apod.) je vedle provozních povinností (pracovní morálka, volnočasové aktivita, komunikace s dodavatelem stáže, ubytovatelem apod.) tou nejzásadnější a zároveň nejnáročnější náplní práce mentora, který se stává klíčovou postavou realizačního týmu a u kterého by měla být vyžadována i průprava v oblasti psychologie.
- Následná fáze projektu (po návratu ze zahraniční stáže) je i přes snahu obou stran (realizátorů i účastníků) etapou propadu motivace a v mnoha případech návratem „do starých kolejí“, do prostředí, které účastníka i přes jeho aktuálně nabyté pozitivní pracovní a osobnostní posuny často (znovu) „semele“.

Cílem evaluace bylo kvalitativní šetření, které má za cíl vyhodnotit přínosy projektů zaměřených na zvýšení zaměstnanosti a zaměstnatelnosti mladých osob ve věku 15 až 30 let.

Zadavatel: Ministerstvo práce a sociálních věcí

Dodavatel: MindBridge Consulting a.s.

Realizace: říjen 2021 - červenec 2023

Evaluací metody: Desk research, individuální polostrukturované rozhovory, skupinové diskuse

Výstupy z evaluace jsou k dispozici zde: <https://www.dotaceeu.cz/cs/evropske-fondy-v-cr/narodni-organ-pro-koordinaci/evaluace/knihovna-evaluaci/kvalitativni-setreni-prinosu-projektu-mezinarodni>

Případové studie projektů služeb pro ohrožené děti, rodiny a mladé dospělé v Operačním programu Zaměstnanost+

Pro všechny řešitele z řad neziskových organizací jsou finanční prostředky z ESF klíčovým faktorem jejich rozvoje – jak odbornosti v oblasti metod sociální práce a profesionalizace řízení, tak šíře poskytovaných služeb a počtu zaměstnanců.

Hlavní zjištění

- Evropské projekty zároveň tvoří zásadní část rozpočtu zkoumaných organizací, neboť standardní financování z krajské úrovně pokrývá maximálně 60 % jejich nákladů.
- Evropské projekty představují možnost nejen vytvářet inovace v oblasti sociální práce, nýbrž především udržet doposud poskytované služby ve stávající kvalitě a rozsahu a dále je rozvíjet. Standardní systém financování bez zdrojů z ESF naopak vede k rigiditě a snížené kvalitě poskytovaných služeb.
- Právě zajištění financování bylo zmiňováno jakožto jedna z hlavních překážek fungování organizací, konkrétně byla zmiňována finanční nestabilita a nízké platy, které neodpovídají kvalifikaci realizátorek a realizátorů projektů.
- Jakožto další výrazná překážka v činnosti organizací byla zmiňována roztržitost systému podpory ohrožených dětí, která snižuje funkčnost jednotlivých služeb.
- Ve spojitosti se získáváním podpory v rámci dotačních titulů byla zmiňována náročná administrativa spojená s evropskými projekty, která může být překážkou pro podávání a realizaci projektů zejména pro menší organizace bez pozice projektového manažera.
- Organizacím chybí výzvy zaměřené na speciálně pedagogickou podporu dětí a poskytování doučování, vlastní rozvoj organizací a investice, zejména do prostor organizací, včetně sociálního bydlení.
- Celkově však bylo nastavení konkrétně výzvy č. 17 OPZ+ hodnoceno řešiteli zkoumaných projektů velmi pozitivně. Mezi pozitivy výzvy byla akcentována zejména velká otevřenost a flexibilita a neomezování podpory jen na úzce vymezené činnosti. Dále byla jako významný klad vnímána dlouhodobost, tedy období realizace delší než jeden rok.
- Část projektů podpořených ve výzvě č. 17 OP Zaměstnanost+ má ambice v dlouhodobém výhledu přispět k etablování daných služeb v českém prostředí, a tedy k jejich zařazení mezi registrované sociální služby podle zákona, aby se na ně vztahovalo standardní financování sociálních služeb a byla tak zajištěna jejich udržitelnost.

Cílem evaluace bylo na základě kvalitativního terénního šetření porozumět kontextu vybraných projektů podpořených ve výzvě č. 17 OP Zaměstnanost+. Případové studie zachycují komplexní situace projektů a jejich realizátorů. Kontext sledovaných případů je vystižen ve stručných „příbězích změny“, které budou podkladem pro další evaluační aktivity v rámci MPSV.

Zadavatel: Ministerstvo práce a sociálních věcí

Dodavatel: ppm factum research s.r.o.

Realizace: duben 2023 - září 2023

Evaluační metody: Případové studie

Výstupy z evaluace jsou k dispozici zde: <https://www.dotaceeu.cz/cs/evropske-fondy-v-cr/narodni-organ-pro-koordinaci/evaluace/knihovna-evaluaci/pripadove-studie-projektu-sluzeb-pro-ohrozene-deti>

Realizace a vyhodnocení fokusních skupin pro Operační program Zaměstnanost+

Doporučení ve vztahu k dotačním titulům je snížení byrokratické zátěže a umožnění pružnějších změn v průběhu řešení projektů.

Hlavní zjištění

- V oblasti Neformálních pečujících jsou očekávány dvě systémové změny. Je to zařazení pečujících osob do Zákona o sociálních službách, což není vnímáno jako automatická garance zlepšení situace. Dále je očekávána dohoda mezi MPSV a MZ ohledně lepšího provázání poskytování zdravotních a sociálních služeb při péči v domácím prostředí.
- Housing First je komplexní přístup k řešení situace zabydlených jednotlivců a rodin, kombinující otázku bydlení s řešením dalších problémů, kterým čelí. Účastníci projektu zdůrazňují, že to vyžaduje nové způsoby přemýšlení a větší míru kreativity, než byli zvyklí v běžné sociální práci.
- Inkubační výzva poskytuje organizacím příležitost realizovat své záměry, které není možné financovat prostřednictvím jiných způsobů financování.
- Nástupy dětí starších 4 let do mateřských škol („odložené nástupy“) jsou mateřskými školami jednoznačně vnímány negativně z důvodu kratšího času na přípravu na školní docházku a horší adaptace dítěte na prostředí MŠ. V tomto ohledu je silně akcentována vzdělávací funkce MŠ.
- Předčasné odchody ze školního vzdělávání jsou účastníky obou fokusních skupin vnímány jako součást "spirály sociálního vyloučení" a prevence těchto odchodů je považována za důležité opatření v boji proti sociálnímu vyloučení a zlepšení šancí sociálně znevýhodněných žáků na trhu práce.
- Financování rozšiřování a zřizování nových školních zařízení je velkým problémem zejména pro menší obce, které mají omezené finanční možnosti. Získávání dotací je náročné a komplikované, a to i vzhledem k malým personálním kapacitám.
- Projektoví manažeři na ÚP ČR vnímají svou pozici jako vysoce zodpovědnou, zároveň zaměstnání na ÚP ČR účastníkům diskuse přináší pocit smysluplné práce. Úspěšně realizované projekty pomáhají klientům a přispívají k nízké míře nezaměstnanosti v ČR. V personální politice by podle nich měl být kladen větší důraz na rozvoj potenciálu zaměstnanců a jejich udržení v organizaci, zejména v případě končících projektů by bylo žádoucí hledat pro dané zaměstnance místo v jiných projektech, aby organizace nepřišla o know-how.
- Zaměstnavatelé, kteří spolupracují s ÚP ČR oceňují pracovníky ÚP ČR za jejich ochotu a aktivitu. Vidí však prostor pro zlepšení v oblasti komunikace ze strany pracovníků ohledně profilu jednotlivých uchazečů o zaměstnání. Zaměstnavatelé se často setkávají se situacemi, kdy tito uchazeči buďto pracovní pozici nezvládají psychicky či fyzicky, nebo o ni nemají žádný zájem. Zkušenosti zaměstnavatelů s využíváním tzv. moderních nástrojů v oblasti zaměstnávání jsou spíše omezené.

Cílem evaluace bylo reagovat na nedostatek informací kvalitativního charakteru v řadě výzkumných a implementačních oblastí od přístupu realizátorů projektů v sociální oblasti, přes pohled zástupců samospráv na předškolní péči až po zkušenosti zaměstnavatelů s projekty Úřadu práce ČR. Získané poznatky budou využity pro optimalizaci procesu implementace OP Zaměstnanost+ a také jako doplňující informační zdroj pro lepší zacílení plánovaných výzev či projektů.

Zadavatel: Ministerstvo práce a sociálních věcí

Dodavatel: MEDIAN, s.r.o.

Realizace: červen 2023 - září 2023

Evaluační metody: Fokusní skupiny

Výstupy z evaluace jsou k dispozici zde: <https://www.dotaceeu.cz/cs/evropske-fondy-v-cr/narodni-organ-pro-koordinaci/evaluace/knihovna-evaluaci/realizace-a-vyhodnoceni-fokusnich-skupin>

Operační program **Životní prostředí**



Obsah kapitoly:

- Zhodnocení dosavadního pokroku při dosahování cílů Operačního programu Životní prostředí 2014-2020 II
- Potenciál využití odpadního tepla v České republice

Zhodnocení dosavadního pokroku při dosahování cílů Operačního programu Životní prostředí 2014-2020 II

Z pohledu úspěšnosti čerpání alokovaných prostředků z EU se úspěšně daří čerpat alokaci zejména u prioritních os 1 a 3, největší komplikace měla s čerpáním v čase hodnocení prioritní osa 5. Míra plnění indikátorů v jednotlivých prioritních osách souvisí do jisté míry s úspěšností čerpání. Jako nejvíce úspěšné v plnění cílů se zde ukazují prioritní osa 1 a 2. Naplňování indikátorů v prioritní ose 3 zatím naplňuje očekávání jen částečně, podobně je na tom prioritní osa 4. V případě prioritní osy 5 souvisí nízká míra plnění cílů jak s nízkým čerpáním prostředků EU, tak se sníženou mírou podpory.

Hlavní zjištění

- Z hlediska množství proinvestovaných prostředků se daří naplnit stanovené závazky.
- Z hlediska dosažených hodnot indikátorů se daří naplňovat cíle zejména u PO 1 a PO 2, z poloviny pak u PO 3 a PO 4, a jen částečně u PO 5.
- U všech PO se zaměření projektů ukazuje jako smysluplné, je dosahováno požadovaných změn a nad jejich rámec se daří indikovat celou řadu vedlejších (neočekávaných) dopadů.
- Realizace programu přinesla další poznatky pro vhodnější nastavení podpory v dalších letech.

Doporučení:

Cílem evaluace bylo vyhodnotit úspěšnost Operačního programu Životní prostředí 2014–2020 při dosahování svých cílů a naplňování předpokládaných výstupů a výsledků. Evaluace reflektuje stav implementace OPŽP k datu 31. 12. 2021.

- Zachovat, resp. zjednodušovat osvědčené a zažité postupy administrace z OPŽP 2014–2020.
- Umožnit využití inflační doložky jak ve smlouvách o dílo, tak i případně ve smlouvách o poskytnutí dotace s ohledem na nepředvídatelný vývoj cen stavebních prací a stavebních materiálů.
- Zaměřit se na možné překryvy mezi podobnými opatřeními ve stávajícím programu zaměřených jak na revitalizaci vodních toků (PO 4), tak i protipovodňová opatření.
- V návaznosti na současnou situaci na poli s energiemi očekávat změnu v poptávce po zdrojích energie – lze očekávat, že zájem o plynové kotle bude nižší, zájem o kotle na biomasu poroste a zájem o tepelná čerpadla by mohl zůstat či mírně narůst.
- S ohledem na soulad s principy oběhového hospodářství a potřebu splnit nově stanovené evropské cíle pro oběhové hospodářství je v případě PO 3 nezbytné razantní snižování podílu skládkování na celkové produkci komunálních odpadů a současné zvyšování jejich materiálového a energetického využití.
- Zvážit uplatnění bodového zvýhodnění (bonifikace) projektů v oblasti prevence vzniků odpadů v regionech s vyšší mírou intenzity produkce komunálního odpadu.

Zadavatel: Ministerstvo životního prostředí

Dodavatel: SPF Group, s.r.o.

Realizace: únor 2021 - říjen 2022

Evaluační metody: Desk research, individuální rozhovory, případové studie, expertní panely

Výstupy z evaluace jsou k dispozici zde: <https://www.dotaceeu.cz/cs/evropske-fondy-v-cr/narodni-organ-pro-koordinaci/evaluace/knihovna-evaluaci/1093718366>

Potenciál využití odpadního tepla v České republice

Více než polovina českých společností nevyužívá odpadní teplo, hlavními důvody jsou ekonomické a obecné bariéry (vysoké investiční náklady a nedostatek informací).

Hlavní zjištění

- Nízká účast v dotazníkovém průzkumu naznačuje nezájem českých společností o problematiku odpadního tepla.
- Většina respondentů jsou velké podniky působící v těžkém průmyslu, což je třeba zohlednit při interpretaci výsledků.
- Největší využití odpadního tepla je u velkých a středních podniků v petrochemickém a chemickém průmyslu, které využívají odpadní teplo z kompresorů, kotlů a chladících zařízení.
- Firmy čerpají informace o odpadním teple především od jiných firem, což může být dáno nedostatkem dostupných zdrojů informací (jednotné webové stránky, semináře apod.).
- Společnosti investují značné částky do technologií pro využití odpadního tepla (nejčastěji 10 milionů Kč a více) s dobou návratnosti 5–10 let, ale společnosti, které zatím neinvestovaly, požadují návratnost méně než 5 let.
- Současné dotační tituly byly na podobné investice využity jen ve velmi malém měřítku, což naznačuje potřebu revize dotačních titulů.
- Lepší finanční podpora a zvýšení informovanosti by mohly vést k většímu zájmu o využití odpadního tepla a následně ke snížení emisí.

Doporučení:

Cílem studie bylo provést komplexní rozbor potenciálu využití odpadního tepla v ČR včetně možného souvisejícího snížení emisí na stávajících zdrojích znečišťování, identifikovat bariéry pro využití odpadního tepla a navrhnout jejich řešení a dále specifikovat podmínky podpory i vhodné příjemce.

- V rámci programu OPŽP 2021-2027, na který se tato analýza zaměřovala, je hlavním doporučením doplnění podmínek programu pro opatření 1.1.1, 1.1.2 a 1.6.4, a to zavedením samostatného kritéria pro projekty realizující využití odpadního tepla, které by umožnilo více cílit právě na tyto projekty.
- Informační kampaň o možnostech a benefitech využití odpadního tepla, která by mohla přilákat případné investory a experty v oboru. Administrativní podpora projektů na využití odpadního tepla s cílem zjednodušení procesu financování, a to například zavedením online podpory k administraci dotací či vytvořením online kalkulačky pro rychlé počáteční ověření investičního záměru.
- Zajištění kompetencí, v rámci čehož dojde k vymezení autority, která bude mít problematiku odpadního tepla ve své gesci.
- Tvorba legislativního rámce zaměřením se na zařazení odpadního tepla mezi podporované zdroje s cílem zvýšení ochoty investovat v důsledku snížení rizikovosti investice.
- Snížení poplatků za prodej energií z odpadního tepla či jejich úplným zrušením.

Zadavatel: Ministerstvo životního prostředí

Dodavatel: Grant Thornton Advisory s.r.o.

Realizace: říjen 2021 - srpen 2023

Evaluací metody: Případové studie, dotazníkové šetření, ekonomické analýzy

Výstupy z evaluace jsou k dispozici zde: <https://www.dotaceeu.cz/cs/evropske-fondy-v-cr/narodni-organ-pro-koordinaci/evaluace/knihovna-evaluaci/potencial-vyuziti-odpadniho-tepla-v-ceske-republic>

Program rozvoje venkova



Obsah kapitoly:

- Průběžná zpráva o hodnocení Programu rozvoje venkova – září 2022
- Průběžná zpráva o hodnocení Programu rozvoje venkova – březen 2023

Průběžná zpráva o hodnocení Programu rozvoje venkova - září 2022

V hlavních oblastech podpory Programu rozvoje venkova (PRV), především v opatřeních investičního charakteru, v opatření M04, odpovídá implementační pokrok současné fázi programu. Realizace opatření podporující rozvoj a zvyšování konkurenceschopnosti zemědělských a lesnických podniků úspěšně pokračuje a výrazně přispívá ke zlepšování mikroekonomické situace i stability těchto podniků.

Hlavní zjištění

- Celkové čerpání PRV k 30. 6. 2022 činí 3 831 816 656 EUR, což představuje 80,6 % celkové navýšené alokace na PRV. Oproti 31. 12. 2021 došlo k růstu proplacených prostředků o cca 13,8 %.
- V rámci environmentálních (plošných) opatření bylo k 30. 6. 2022 celkem proplaceno 2 759 088 928 EUR, což činí 90,1 % alokace na tato opatření.
- U projektových opatření bylo od počátku programového období do 30. 6. 2022 proplaceno 1 053 032 270 EUR, což představuje 63,5 % alokace na tato opatření.
- Nejvyšší věcný pokrok u projektových operací dosahují operace 4.1.1 Investice do zemědělských podniků, 6.1.1 Zahájení činnosti mladých zemědělců a podopatření 8.6.
- Nízký implementační pokrok k 30. 6. 2022 vykazují i nadále počty účastníků na vzdělávacích akcích (1.1.1) s výjimkou prioritní oblasti 2B mladí zemědělci.

Doporučení:

Cílem evaluace bylo průběžné hodnocení Programu rozvoje venkova na období 2014–2020 k 30. 6. 2022. Hodnocení shrnuje finanční a věcný pokrok realizace programu a vyhodnocuje jej v rámci odpovědi na společné evaluační otázky s výjimkou otázek zaměřených na synergie a komplementarity (nejsou součástí průběžného hodnocení).

- Znovu podrobně posoudit reálnost naplnění vybraných opatření a podpořit dále jejich absorpční kapacitu či přistoupit k realokaci prostředků.
- Vzhledem k omezené možnosti revize cílových hodnot u věcných indikátorů 4.3.1 Pozemkové úpravy, především u ekologických a protierozních opatření, v tomto programovém období se zaměřit na důkladnější analýzu při nastavení cílových hodnot pro příští programové období.
- Pokračovat v podpoře projektů zaměřených na diverzifikaci.
- Analyzovat příčiny negativních trendů ve vybraných opatření (sady).

Zadavatel: Ministerstvo zemědělství

Dodavatel: konsorcium Naviga Advisory & Evaluation s.r.o. a NAVIGA 4, s.r.o.

Realizace: červenec 2022 - prosinec 2022

Evaluační metody: Desk research, polostrukturované rozhovory, fokusní skupiny, dotazníkové šetření, expertní panel, data mining, případové studie, statistická analýza

Výstupy z evaluace jsou k dispozici zde: <https://eagri.cz/public/portal/mze/dotace/program-rozvoje-venkova-na-obdobi-2014/hodnoceni-a-monitoring/hodnoceni/prubezna-zprava-o-hodnoceni-prv-zari-5>

Průběžná zpráva o hodnocení Programu rozvoje venkova – březen 2023

V hlavních oblastech podpory Programu rozvoje venkova (PRV), především v opatřeních investičního charakteru, v opatření M04, odpovídá implementační pokrok současné fázi programu. Realizace opatření podporující rozvoj a zvyšování konkurenceschopnosti zemědělských a lesnických podniků úspěšně pokračuje a výrazně přispívá ke zlepšování mikroekonomické situace i stability těchto podniků.

Hlavní zjištění

- Celkové čerpání PRV k 31. 12. 2022 činí 3 881 612 815 EUR, což představuje 80,9 % celkové alokace na PRV. Oproti 31. 12. 2021 byl dosažen pokrok ve výši 10 %.
- V rámci environmentálních (plošných) opatření bylo k 31. 12. 2022 celkem proplaceno 2 722 137 041 EUR, což činí 88,9 % alokace na tato opatření.
- U projektových opatření bylo od počátku programového období k 31. 12. 2022 proplaceno 1 138 872 604 EUR, což představuje 66,6 % alokace na tato opatření.
- Nejvyšší věcný pokrok u projektových operací dosahují operace 4.1.1 Investice do zemědělských podniků, 6.1.1 Zahájení činnosti mladých zemědělců a většina operací v rámci opatření M16.
- Nízký implementační pokrok k 31. 12. 2022 vykazují i nadále počty účastníků na vzdělávacích akcích (1.1.1) s výjimkou prioritní oblasti 2B a 3A.

Cílem evaluace bylo průběžné hodnocení Programu rozvoje venkova na období 2014–2020 k 31. 12. 2022. Hodnocení shrnuje finanční a věcný pokrok realizace programu a vyhodnocuje jej v rámci odpovědí na společné evaluační otázky s výjimkou otázek zaměřených na synergie a komplementarity (nejsou součástí průběžného hodnocení).

Doporučení:

- Znovu podrobně posoudit reálnost naplnění vybraných opatření a pokračovat v podpoře absorpční kapacity či přistoupit k realokaci prostředků.
- Pokračovat v podpoře projektů zaměřených na diverzifikaci.

Zadavatel: Ministerstvo zemědělství

Dodavatel: konsorcium Naviga Advisory & Evaluation s.r.o. a NAVIGA 4, s.r.o.

Realizace: leden 2023 - červen 2023

Evaluační metody: Desk research, polostrukturované rozhovory, fokusní skupiny, dotazníkové šetření, expertní panel, data mining, případové studie, statistická analýza

Výstupy z evaluace jsou k dispozici zde: <https://eagri.cz/public/portal/mze/dotace/program-rozvoje-venkova-na-obdobi-2014/hodnoceni-a-monitoring/hodnoceni/prubezna-zprava-o-hodnoceni-prv-brezen-3>



**Tyto a další evaluační
výstupy naleznete
v Knihovně evaluací:**

www.DotaceEU.cz/evaluace



**Spolufinancováno
Evropskou unií**



**MINISTERSTVO
PRO MÍSTNÍ
ROZVOJ ČR**